

Tartu Ülikooli ajaloo muuseumi kogude täiendamise põhimõtetest: tagasivaatavalt tulevikku

MA LEILI KRIIS

TÜ ajaloo muuseumi peavarahoidja

„Ülikoolide muuseumid on võimsad ressursikeskused kõrgema hariduse institutsioonidele nende püüdlustes saavutada maksimaalset mõju õppe- ja teadustöös ning soovis kaasata uut auditooriumi lähija kaugemas ümbruses. Seetõttu on neil unikaalne, ühendav roll teadmiste ja teaduse mõistmise levitajana – kõrvuti nende pearolli, eri valdkondade kolleksioonide hoidjatena.”¹

Leida ülikoolide muuseumidele 21. sajandil uued arenguväljavaated on olnud proovikivi nii ülikoolidele kui ka muuseumidele endile. Aktiivsem tegevus ülikoolide muuseumide suhtluse ja koostöö valdas algas selle sajandi algul, ajendiks suured muutused ühelt poolt õppe- ja teadustöös ja teiselt poolt ülikoolide finantseerimises. Tõdeti, et kogudel, mis on moodustunud üldjuhul tähtpäevalistest, tseremoniaalsetest, dekoratiivsetest ja õppekolleksioonidest, kogutud eri allikatest ülikoolide tegutsemisaja vältel, peaks olema nii rahvuslik kui ka rahvusvaheline tähtsus. Samas on paljud kolleksioonid muutunud (vanadele) ülikoolidele koormavaks, nõudes ressursse, ruume ja

¹ „Foreword”, *Managing University Museums* (OECD: 2001), 3.

aega. Kaunites muuseumihoonetes võib kõrvuti prestiižsete kollektsioonidega arvukalt leida ka juhuslikke kultuuriloolisi asju, mida on kogunud ammu unustatud professorid ja mis oma korrastamata olekuga vaid risustavad kabinette. Ajalugu kordub, kui uued ülikoolid, matkides vanu, kollektsioneerivad tahtmatult esemeid, õieti täpselt kindlaks määramata, mida ja milleks nad koguvad. Kahekümne aasta möödudes võivad ka need kollektsioonid muutuda koormavaks.²

Soovides muuta selliselt kirjeldatud kuvandit, leiti, et ülikoolide muuseumid peaksid pöörama rohkem tähelepanu oma kollektsioonide teaduslikule läbitöötamisele ja nende sisu avalikustamisele. Loodud akadeemilise vabaduse printsiibil, võiksid ülikoolide muuseumid olla innovaatilise mõtlemise paigad. Nad võiksid julgustada akadeemilist seltskonda taashindama vanade kollektsioonide õppe- ja teaduslikku väärtust, parandama nende esitlust ja arendama neid. Muuseumid võiksid toimida ülikooli vaateaknana (*public showcase of the university*), st olema atraktiivsed üliõpilastele, pidama sidet ülikooli ja kohaliku kogukonna vahel ning tutvustama ülikooli haridus- ja kultuuriasutusena.

Rikkaliku ajalooga Tartu Ülikool kuulub Põhja- ja Ida-Euroopa vanemate ülikoolide hulka, olles asutatud Rootsi riigi koosseisus (1632), eeskujuks Uppsala ülikool. Põhjasõda katkestas ülikooli tegevuse 92 aastaks ning see jätkus 1802 juba Vene tsaaririigi koosseisus, eeskujudeks Saksamaa moderniseeruvad ülikoolid. Taasavatud ülikooli professuuril oli selge visioon ülikooli soovitatavast arengust akadeemilise autonoomiaga õpetlasvabariigiks. Sihiks seati fundamentaalse (teoreetilise) teaduse arendamine ja praktiline rakendamine, mida järgnevatel aastakümnetel tõestasid arvukad originaaluurimused, avastused ja ekspeditsioonid.³ Asutamisaegadest peale on Tartu ülikool etendanud tähtsat rolli ka Eesti kultuuri- ja haridusloos, eriti rahvusliku ärkamise ajast saadik. Eestikeelne ülikool (alates 1919) on eesti rahvusteaduste hääl, olles sellisena maailmas unikaalne. Alates 1802. aastast teadusliku uurimistöö ja ekspeditsioonide käigus loodud kollektsioonid hõlmavad praegusajal suure osa ülikooli muuseumide kogudest.

² Melanie Kelly, „Introduction”, *Managing University Museums* (OECD: 2001), 9–10.

³ Vt Sirje Tamul, „Kapitulatsioon ja *universitas*: järjepidevus ja uued võimalused?”, *Tartu Ülikooli ajaloo küsimusi*, XXXIX (Tartu, 2011), 136–140.

TÜ ajaloo muuseumi (asutatud 1976, tegutsenud alates 1979) varaseima, 1985. aastal kinnitatud põhimääruse järgi muuseum: *1. kogub süstemaatiliselt esemeid, fotosid, dokumente ja teisi materjale, mis kajastavad TRÜ ajalugu, tema teaduslikke ja muid sidemeid teiste kõrgkoolidega ning muude teaduslike asutustega. [---]; 3. selgitab välja ja võtab arvele kogu TRÜ ulatuses olevaid ajaloolise väärtusega esemeid ning jälgib nende säilitamist, vajaduse korral – kui teaduskondades ei suudeta neile nõuetekohast säilitamist kindlustada – lülitab need oma fondidesse.*⁴ Põhimäärusest järeldub, et juba tegutsemisaja algusest alates oli muuseumi kogumistöö pearõhk olnud ülikooli ajalool ja kohustusel hoida silma peal kogu ülikooli kultuurivaral, ka sellel, mis ei ole muuseumi jõudnud.

Eesti taasiseseisvumise järel üle vaadatud ja täiendatud ülikooli ajaloo muuseumi põhikiri (1994, 25. aprillist 1997 tehtud muudatustega kehtis see kuni 2004. aastani) ei toonud kaasa suuri muutusi. Kogumise kohta väitis 1997. aasta põhikiri järgmist: *7.1. Muuseum kogub süstemaatiliselt esemeid, fotosid, dokumente ja teisi materjale, mis kajastavad ülikooli ajalugu, ning valikuliselt Eesti ja üldist teadusajalugu; [---] 7.3. Muuseum selgitab välja ja võtab kogu ülikoolis arvele olemasolevad ajaloolise väärtusega esemed, jälgib nende säilitamist, võimalusel lülitab need muuseumi fondi.*⁵ Võrreldes varasemaga on ülikooli ajaloo muuseumi kogumisvaldkondade hulka lisandunud „valikuliselt üldine teadusajalugu”, mis oli õigustatud, kui pidada silmas, et pikka aega on olnud tegu ainsa teadusajaloo muuseumiga Eestis.

Alates 2004. aastast on ühendatud ülikooli muuseumidel (Tartu Ülikooli Muuseumid, TÜM) ühine põhikiri. Selles on muuseumi missioon esitatud järgmiselt:

- säilitada, täiendada ja teha kättesaadavaks Tartu Ülikooli loodus- ja humanitaarteaduslikke kollekttsioone, ajaloo-, kunsti- ja kultuuripärandit;
- arendada rahvusvahelisel tasemel teadustööd oma kogudele vastavates valdkondades loodus-, ajaloo- ja kunstiteaduses;

⁴ TRÜ ajaloo muuseumi põhimäärus. Käsikiri, 1985 (rektori allkirjaga kinnitatud, kuupäev puudu). ÜAM 1448:10/1 Ar.

⁵ Tartu Ülikooli ajaloo muuseumi põhikiri. Kinnitatud TÜ nõukogu 25. aprilli 1997. a otsusega nr 20 (asub TÜ arhiivis).

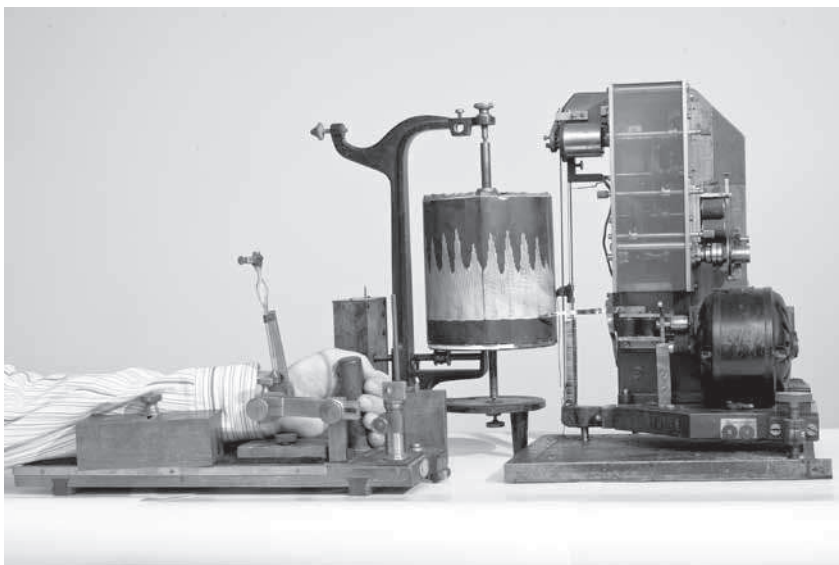


Foto 1. TÜ füsioloogiaprofessori Alfred Fleischi (1892–1973) aastal 1930 välja töötatud pulsiajakirjutaja. Selle tööpõhimõtet täiustasid 1960. a Vello Reeben ja Juhan Unger (ÜAM 1229:1ab, 4 AjM)

- väärtustada teadus-, loodus- ja kultuuripärandit, rakendades selle hariduslikele eesmärkidele;
- aidata kaasa looduse, keskkonna ja tervise hoidmisele ja säästlikele rakendustele.⁶

Täpsem kogumispoliitika on määratlemata, sest loomulikult on see loodusmuuseumil, kunstimuuseumil ja ajaloomuuseumil erinev. Seetõttu peab iga muuseum oma kogumispõhimõtted ise sõnastama.

Peale napolisõnalise põhikirja koostati juba 1998. aastal üks ülikooli ajaloo muuseumi kogude täiendamise põhimõtete alusdokumendi esimesi kavandeid, 2004. aastal seda täiendati.

Muuseumi kogumisvaldkond on jäänud üldjoontes kogu aeg samaks, sest kogudes Tartu Ülikooliga seotut ongi ühtlasi kogutud Eesti ja valikuliselt maailma haridus- ja teadusajalugu, kuna Tartu ülikoolil on alati olnud kontakte teiste ülikoolidega, olles samal ajal piirkonna ainus kõrgkool. On loomulik, et kogumispõhimõtted

⁶ *Tartu Ülikooli muuseumide põhikirj. Võetud vastu Tartu Ülikooli nõukogu 17. detsembri 2004. a määrusega nr 16 jõustunud 01.01.2005, viimane muudatus 14.06.2012)*

muutuvad ja täienevad üldise arengu käigus nii Tartu Ülikoolis kui ka ülikoolide muuseumide maastikul laiemalt. Nii on aja jooksul muutunud ka ülikooli ajaloo muuseumi kogude täiendamise meetodid ja viisid. 1980.–1990. aastail täienesid kogud peale annetuste ja ekspositsioonide ettevalmistamise käigus kogutu ka Tullio Ilometsa⁷ kogumistöö ja raamatupidamismaterjalide mahakandmise tõttu, ühtlasi lisandus vanakraamikaupluste oste ning ülikooli kirjastuse trükiseid ja TÜ ajalehe sundeksemplare. 1990. aastate teisel poolel loobuti ülikooli kirjastuse sundeksemplaride kogumisest, jättes selle raamatukogude prioriteediks. Uueks kogude täiendamise viisiks sai kogu ülikooli vanavara ülevaatamine muinsuskaitse komisjonis; selle tulemusena laekus muuseumikogusse nii vahetult selle käigus kui ka järgmise aastakümne vältel märkimisväärne hulk teadusriistu ja -kollektsioone. Muuseumi tegevuse ajal on suuremad kogumisaktsioonid toimunud ka ülikooli hoonestu uuenemise tõttu: sel ajal uuendatakse tavaliselt ka teadusaparatuuri ning kasutusest kõrvale jäänud materjalidest on olnud võimalik teha valik muuseumikogusse.⁸

Tartu Ülikooli ajaloo muuseumi kogude unikaalsus

Uue, 2012. aasta kogumispõhimõtete kavandi koostamisel kerkis keskssele kohale küsimus muuseumikogu erilisusest võrrelduna teiste samalaadste muuseumikogudega kodu- ja välismaal.

Tartu Ülikooli pärand on jaotunud mitme ülikooli mäluasutuse, nimelt raamatukogu, botaanikaaiia, ajaloo-, kunsti- ja loodusmuuseumi ja ülikooli arhiivi (ka Eesti Ajalooarhiivi) vahel, neile lisanduvad alles moodustuvad kollektsioonid ülikooli teaduskondade ja instituutide juures.

Eesti mäluasutuste kontekstis on TÜ ajaloo muuseumi kogud unikaalsed, sest tegu on piirkonna vanima ülikooliga, mis pealegi on

⁷ Tullio Ilometsa kohta vt: Jaak Järv, „Tullio Ilomets kui nähtus”, *TÜ ajaloo küsimusi*, XXXIX (Tartu, 2011), 250–253.

⁸ Viimaste aastakümnete jooksul on peaaegu kõik ülikooli teaduskonnad vahetanud asukohta; valminud on uued õppehooned (Biomedikum, Chemicum); renoveeritud õppehooned on saanud uue sisu (Oeconomicum, Juridicum, Philosophicum, tehnoloogia instituut); vanad renoveeritud hooned on saanud või saavad peatselt uue otstarbe (vana ja uus anatoomikum).

pikka aega olnud ainuke. Kõrvutades teiste maailma klassikaliste ülikoolimuuseumidega, on meie kogud omalaadsed. Muuseumil on Eesti vanim, ulatuslikem ja ainulaadseim teadusaparatuuri kogu, rahvusvahelist huvi pakuvad eripärased, nii ülemaailmset kui kohalikku ainet sisaldavad õppe- ja teaduskollektsioonid.

Vaieldamatu rahvusvahelise väärtusega on Tartu tähetorni vanem instrumentarium (suur Fraunhoferi refraktor, Araabia taevagloobus, Herscheli, Dollondi, Reichenbachi instrumendid – kõik konstruktorid on maailmanimed ja nende tehtud instrumente on säilinud vaid vähesel määral), mis ühtlasi kuulub maailmakultuuri pärandisse; samuti füüsika ja keemia instituudi 19. sajandi aparatuur ja laborite sisseseaded ning mitme meditsiinivaldkonna seadmed ja kollektsioonid, mis kajastavad sageli omaaegset eesliiniteadust.

Muuseum peab eriti väärtuslikuks kohapeal loodud teadusaparatuuri, mis kuulub Eesti kultuuripärandisse, sageli pole neil instrumentidel analooge mujal maailmas. Sellised on näiteks 19. sajandi ülikooli meistrite (Schulze, Brücker jt) valmistatud füüsika- ja meteoroloogiariiistad; 20. sajandi esimese poole Golitsõni-Vilipi seismograafid (valmistatud Masingu töökojas Tartus, olid levinud üle maailma⁹); 20. sajandi teise poole ülikooli eksperimentaallaborite toodang (levik üle NSV Liidu) ning käesoleva sajandi ülikooli teadlaste saavutused, mis on leidnud või leidmas rakendust igapäevaelus, nagu läbipaistvust muutev klaas, uudne kiirgustundlik materjal, silmakäe diagnoosiaparaat, ME-3 bakter, müomeeter, mitmesugused nutikad robotid jm. Kohapeal väljatöötatud teadusaparatuur ja -saavutused ning neid saatvate teaduslike ideede käsitus on muuseumi kogumistegevuse prioriteet, sest sellega ei tegele keegi teine maailmas.

Eesti piires on Tartu Ülikooli ajaloo muuseumi kogudel kokku puutepunkte ja sarnasusi järgmiste muuseumidega: Eesti Tervishoiu Muuseum kogub materjale Eesti meditsiini ajaloo kohta (inimeseõpetus, tervishoid), kogudes on arstiriistu, Tallinna Farmaatsiatehase toodangu näidiseid jm, kuid need jäävad valdavalt 20. sajandisse. TÜ ajaloo muuseumi meditsiinikollektsioon eristub selgelt, sest

⁹ *Seismographen für galvanometrische Registrierung nach Fürst B. Galitzin und Prof. J. Wilip. H. Masing Werkstatt für Präzisionsmechanik Estland, Tartu-Dorpat (Jaani tn. 40) (Tartu, 1929), 19 lk.*



Foto 2. Laktodensimeeter. H. Kühn, Dorpat. 19. saj. Piima tiheduse mõõtmise vahend, et määrata selle rasvasust (ÜAM 1150:18 AjM)

siin on rõhk teadusajalool, kogu on vanem, mitmekesisem ning selle koosseisus on mitu 19. sajandi teadus- ja õppekolleksiooni. Tallinna Tehnikaülikooli Muuseumile, mis on ametlikult tegutsenud aastast 2011 ja on samuti teadusajaloo muuseum, kuuluvad praegu põhiliselt fotokogud, esemelist kogu luuakse. Erinevalt Tartu Ülikoolist on tehnikaülikool noorem, eelkõige praktilise suunitlusega ning pakub haridust kitsamas valdkonnas, mis peegeldub ka võimalikes kogumisallikates.

Üksikute teemade ja esemete puhul võib märkida sarnasusi Eesti Meremuuseumiga (mõningane kattuvus navigatsiooniriistade puhul, kuigi Tartus on neid kasutatud peamiselt geodeesiatöös); Tartu Linnamuuseumiga (Tartu linna ja ülikooli ühendavate teemade kattuvus, nagu laulupeod, linnaelu, sh üliõpilaselu jmt) ning Eesti Rahva Muuseumi ja Eesti Kirjandusmuuseumiga (rahvusteaduste ajalugu, kultuurilugu jm). Ükski kattuvus ei ole aga suuremahuline ja on paratamatu, kui püüda teemasid vähegi terviklikult haarata.

Väljaspool Eestit sarnanevad TÜ ajaloo muuseumi kogud mitmete, eriti vanemate klassikaliste ülikoolide muuseumide kogudega, lähemad näited on Soomes Helsingi ülikooli muuseum ja Rootsis Uppsala

ülikooli muuseum. Erinevalt paljudest Euroopa ülikoolimuuseumidest, mis on loodud kas ainult teaduslikest kollektsioonidest (valdav Lääne-Euroopas) või enamjaolt ülikoolile tehtud kingitustest (näiteks Läti ülikooli muuseum), on Tartus (nagu ka Uppsalas ja Helsingis) teatud määral kajastatud kõiki ülikoolielu valdkondi alates ülikooli valitsemisest ja lõpetades üliõpilaseluga.

TÜ ajaloo muuseum kuulub rahvusvahelisse koostöövõrgustikku, osaledes UNESCO egiidi all tegutseva Teaduse Ajaloo ja Filosoofia Ühenduse (*International Union of the History and Philosophy of Science, IUHPS*) ühe alakomisjoni, teaduslike instrumentide komisjoni (*Scientific Instrument Commission*) töös (alates 1996) ning rahvusvahelise muuseumiühingu (ICOM) ülikoolimuuseumide ja akadeemiliste mäluasutuste alakomitee (UMAC) töös (alates 2006), muuseumi kogud on ära märgitud UMAC-i andmebaasis. TÜ kogud on alates 2006/2008. aastast osa Eesti kultuuriloolisest rahvuskollektsioonist.¹⁰

Muuseumikogu ja selle täiendamise põhimõtted

Muuseumikogusid täiendades peaks tingimata olema ülevaade muuseumikogu koosseisust, mis sisaldab (seisuga 01.01.2012) kokku 72 022 eset, dokumenti ja fotot. Vanim täpselt dateeritud muuseumiese on Kölni meistri valmistatud mündi- ja kullakaal aastast 1560.¹¹ Araabia taevagloobus on ligikaudu dateeritud isegi XIV sajandi esimesse poolde (!), vanim trükis pärineb aastast 1627¹² ning varaseim dateeritud foto (nn soolapaberifoto) pärineb aastast 1860 (see kujutab TÜ Kirurgiakliiniku patsienti Ann Parki).

Teadusajalugu – mille ainelisi jälgi muuseum hoiab – pole Tartu Ülikoolis vist kunagi eraldi distsipliinina õpetatud (samas on enamik erialasid siiski pööranud oma eelkäijatele teatud tähelepanu), vaeslapse osas on olnud ennekõike teaduse materiaalosa. Eesti väiksuse tõttu on meil imevähe spetsialiste, kes tunneksid huvi ajalooliste teadusinstrumentide vastu, ja needki vähesed on entusiastlikud iseõppinud.

¹⁰ www.teaduskogud.org (13.10.2011).

¹¹ Vt põhjalikumalt Tullio Ilometsa artiklit samas numbris (*toim*).

¹² *Respublica, Sive Status Regni Poloniae, Lituaniae, Prussiae, Livoniae, etc.* (Lvgdvnj Batavorvm Ex Officina Elzeviriana, 1627).

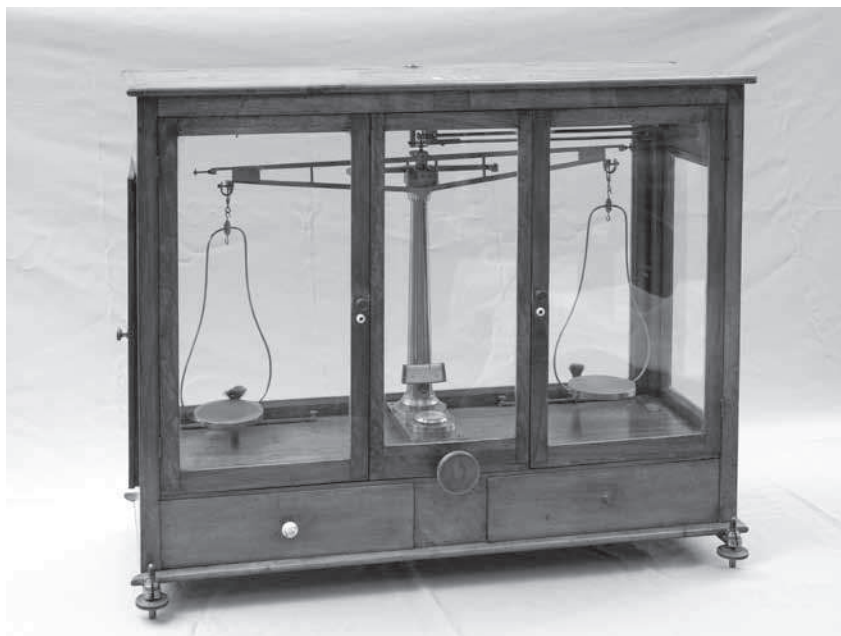


Foto 2. Kaalud. J. C. Brücker, Dorpat. 19. saj teine pool (ÜAM 1528:1 AjM)

Kuigi valdavalt on teadusriistade valmistajad rahvusvahelised firmad, hõlmab teaduse materiaalosa alati ka kohalikku toodangut ja kohalikku aktsenti kas või valiku või kohandamiste tõttu. Muuseumi mitmekesiseid kollektseid on jõudumööda teaduslikult kirjeldatud ja uuritud, kuid need pakuvad ikka avastamisrõõmu iga taseme uurijatele.

Muuseumikogu koosneb (1) esemelisest kogust (21 037 sü), mille alakogud on järgmised: (1.1) astronoomia-matemaatika-, (1.2) keemia-füüsika-, (1.3) meditsiini-, (1.4) kultuurilooline- ja (1.5) kunsti-kogu; (2) arhiiv- (33 316 sü) ja (3) fotokogu (17 669 sü).¹³ Muuseumikogu tuum on **teadusajaloolised kollektseid** (1.1–1.3), mida võib tinglikult jaotada kolme liiki:

1) ülikoolis õpetatud ja uuritud teadusaladele (astronoomia, füüsika, matemaatika, keemia, meditsiin ja loodusteadused) iseloomulikud esemekogud (füüsikakabineti eksperimentaalaristad alates

¹³ Vt Leili Kriis, „TÜ Ajaloo Muuseumi kogude kujunemine 1979–2000”, *Tartu Ülikooli ajaloo küsimusi*, XXXII (Tartu: Tartu Ülikooli Kirjastus, 2001), 27–54; Leili Kriis, „Ülevaade muuseumi kogudesse aastail 2006–2011 laekunud materjalidest”, *Tartu Ülikooli ajaloo küsimusi*, XXXIX (Tartu, 2011), 204–215.

prof Georg Friedrich Parroti ajast 19. sajandi alguses,¹⁴ astronoomia-¹⁵ ja meteoroloogiariiistad,¹⁶ keemia- ja farmaatsiaaparatuur,¹⁷ meditsiinis ja loodusteadustes kasutatud aparaadid, laboriseadmed ja õppevahendid (neist paljud kohapeal valmistatud¹⁸);

2) interdistsiplinaarsete, st mitmel erialal kasutatud esemete kollektsioonid (mikroskoobid,¹⁹ kaalud, termomeetrid, kuumutusseadmed, laboriklaas ja -portselan,²⁰ kirjutusmasinad,²¹ kirjatärbed jm);

3) üle maailma kogutud materjalidest koostatud (ja kirjeldatud) õppe- ja teaduskollektsioonid, nagu keemiaprofessor Carl Schmidt'i anorgaaniliste ainete²² ning mineraalide kollektsioonid, farmakoloogiaprofessor Johann v. Erdmanni farmakoloogiakogu²³ ja farmaatsiaprofessor Georg Dragendorffi farmaatsiakollektsioon jm.

¹⁴ Erna Kõiv, „G. F. Parrot's Cabinet of Physics”, *Annual report 1997* (Tartu: Museum of Tartu University History, 1998), 47–54; Erna Kõiv (1997), „Origins of Old Physical Instruments at Tartu University”, *Annual report 1996* (Tartu: Museum of Tartu University History, 1997), 42–49; Erna Kõiv (koost), *XIX sajandi alguse füüsikariistu Tartu Ülikooli ajaloo muuseumis. Kataloog* (Tartu: Tartu Ülikool, 1989), 78 lk.

¹⁵ Lea Leppik (koost), *Tartu Tähetorn. Tartu Old Observatory* (Tallinn: Aasta Raamat, 2011).

¹⁶ Toomas Pung, „Baromeeter”, *Tartu Ülikooli ajaloo küsimusi*, XXXII (Tartu: Tartu Ülikooli Kirjastus, 2001), 105–127; Toomas Pung, „Meteorological instruments at the Physics Cabinet of the University of Tartu in 1842–1893”, *Annual Report 1997* (Tartu: Museum of Tartu University History, 1998), 67–76.

¹⁷ Leili Kriis, „Chemical instruments and collections from the 19th century in the History Museum of Tartu University”, *Scientific Instruments and Museums*, Maurice Dorikens (ed.). (Turnhout: Brepols: 2002), 261–270.

¹⁸ Vt ka TÜ ajaloo muuseumi väljaanne *Leiutisi ja avastusi Keiserlikus Tartu Ülikoolis* nr 1–4 (Tartu: Tartu Ülikooli Kirjastus, 2002–07).

¹⁹ Leili Kriis, „Scientific Instruments by Carl Zeiss, Jena at the Museum of Tartu University History”, *Annual Report 1996* (Tartu: Museum of Tartu University History, 1997), 29–33.

²⁰ Tullio Ilomets, „Laboratory Glassware and Ceramics at the Museum of Tartu University History”, *Annual Report, 1996* (Tartu: Museum of Tartu University History, 1997), 17–20; Tullio Ilomets, „Ajaloolisest klaasist Tartu Ülikooli ajaloo muuseumis”, *Tartu Ülikooli ajaloo küsimusi*, XXXIX (Tartu, 2011), 178–203.

²¹ Mare Viiralt, „Kirjutusmasinad muuseumi kogus”, *Tartu Ülikooli ajaloo küsimusi*, XXXII (Tartu: Tartu Ülikooli Kirjastus, 2001), 134–149.

²² Kalju Utsal (1997), „About the Mineral and Chemical Composition of Prof Carl Schmidt's Rock Collection”, *Annual Report 1996* (Tartu: Museum of Tartu University History, 1997), 84–86; Sirje Sisask, „Lühiülevaade professor Carl Schmidt'i kivimi- ja mineraalidekollektsioonist TÜ ajaloo muuseumis”, *Tartu Ülikooli ajaloo küsimusi*, XXXVIII (Tartu, 2010), 192–201.

²³ Tullio Ilomets, Margit Päid, „Johann Friedrich v. Erdmanns (1778–1846) pharmakognosische Sammlung in Dorpat (Tartu)“, *Naturforschung, Experiment und Klinik. Deutsch-Russische Beziehungen in der Naturwissenschaftlichen Medizin des 19. Jahrhunderts*, Bd. 5, Hgg. Ingrid Kästner, Regine Pfrepper (Aachen: Shaker Verlag, 2002), 81–88.

Teadusajaloolised kollektsioonid kajastavad originaalsete ideede kõrval teaduslike ideede retseptiooni. Esemete valik näitab, et tegeldi just nende probleemidega ja mitte teistega, sel viisil illustreerides ja dokumenteerides ülikooli teadus- ja õppetöö suundi. Maailma ülikoolide ajalooliste kollektsioonide võrdluses on jõutud arvamusele, et kohalik valik on tähenduslik, kuuludes sellisena maailma teadusajaloolise pärandi hulka, ning väärrib tähelepanu ja talletamist. Pidades silmas sedalaadi kollektsioonide tulevase täiendamise vajadusi, on muuseum kaardistanud ülikooli instituutides olevaid, alles arengujärgus ning kujunevaid teaduskollektsioone.²⁴

Tartu ülikooli kui institutsiooni ajalugu väljendavad **kultuuriloolised esemekogud** (1.4). Siia kuuluvad ülikoolis kasutusel olnud pitsatid, isikute ja sündmuste auks vermitud medalid²⁵ ning ülikooli tähtpäevade meened. Värvikat üliõpilaselu iseloomustavad üliõpilasorganisatsioonide (korporatsioonide, seltside, ühingute) esemed,²⁶ üliõpilaste vormiriietuse näidised jm. Ülikooli mees- ja naiskooride ning kolme Balti riigi üliõpilaste ühislaulupidude (Gaudeamus²⁷) kohta pakub väga väärtuslikku materjali koorijuh ja helilooja Richard Ritsingu (1903–1994) pärand (nootide kogu, raamatukogu, laulupidude meened). Ajaloo kulgu kajastavad ülikooli hoonete interjööride elemendid: valgustid, sidevahendid ning rikkalik mööbliesemete kogu (ca 500).

Kultuuriloolisi esemekogusid täiendatakse kindlate teemade kaupa (ülikooli tähtpäevad, üliõpilasüritused jms). Kultuuriloo jäädvustamine on vajalik nii ajaloo- ja kultuuriuurijatele kui ka üksikisikutele, eriti silmas pidades kasvavat huvi oma juurte, perekonna/suguvõsa/kogukonna mineviku vastu.

Ülikoolile tehtud kingitustena on muuseumi jõudnud 20. sajandi eesti kunstnike loomingut: maale (portreesid, loodusvaateid), graafi-

²⁴ Lea Leppik, Kersti Lust (koost), *Tartu ülikooli kollektsioonide kaardistamine 2006–2007*. http://www.ajaloomuuseum.ut.ee/orb.aw/class=file/action=preview/id=751798/TY_kollektsioonide_kaardistamine.pdf (11.10.12).

²⁵ Terje Lõbu, «Tartu ülikooli medalitest», *Tartu Ülikooli ajaloo küsimusi*, XXXII (Tartu, 2001), 82–104.

²⁶ Indrek Ilomets (koost), *Vivat, crescat, floreat alma mater!* (Tallinn: Aasta Raamat, 2007).

²⁷ Ene Puusemp (koost), *Gaudeamus 50: Eesti, Läti ja Leedu üliõpilaste laulu- ja tantsupeod 1956–2006. Gaudeamus 50: Estonian, Latvian, and Lihuanian students' song and dance festivals 1956–2006* (Tartu: Studium, 2006); Terje Lõbu, "Mõnda Tartu Ülikooli muusikaõpetajatest", *Teater. Muusika. Kino*, 2007, 7, 60–70.

lisi lehti ja joonistusi. Peale selle sisaldab väike **kunstikogu** (1.5.) endiste õppejõudude pärandit (Gustav Suits jt), ülikooli temaatikat kajastavaid kunstitöid, toomkiriku interjööri alates 1806. aastast ilmestanud antiiskulptuuride ja -büstide kipskooptööid, ülikooliajalisi skulptuure, ülikooli õppejõudude ja Eesti kultuuritegelaste eksliibriseid, ülikooli olulisemate juubelite järel kujunenud nahkehisesemete kogu (aadressid, külalisraamatud), klaasikunsti töid jpm. Tartu Ülikooli rahvusvahelise suhtluse käigus tekkinud teiste (partner)ülikoolide sümboolikaga meenete kogu kajastab eri maade tarbekunsti mitmekesisust ning lubab loota kasvutendentsi ka tulevikus. Kunstiesemete kogusse vastuvõtmise määrav valikukriteerium on olnud autorite-objektide seos ülikooliga.

Arhiivkogu (2) sisaldab trükiseid (ka väiketrukiseid): õpikuid, teadusajaloolisi kirjutisi (monograafiad, üksikuurimused, s.o artiklid ja separaadid), teadusaparatuuri valmistanud firmade tootekatalooge,²⁸ valikut TÜ 19. sajandi magistri- ja doktoridissertatsioonidest, ülikooliga seotud isikute dokumente ning vähesel määral ka isikuarhiive. Mahukaim terviklik arhiivdokumentide kollektsioon on ülikooli sisekliiniku haiguslugude arhiiv aastaist 1846–1962.²⁹

Arhiivkogu täiendamisel lähtub muuseum kindlatest valikuprintsiipidest, olles keskendunud teaduslooliste (uurimused, ülevaated), ülikooliga seotud isikute (dokumendid, tunnistused), ning ülikooli instituutide ja asutuste (kaitstud magistri- ja doktoritööd, arhiivid) materjalide kogumisele. Toimib koostöö TÜ raamatukoguga, kelle prioriteet muu hulgas on ülikooli õppejõudude isikuarhiivid, instituutide ajaloolised raamatukogud ja ülikooli kirjastuse trükised.

Fotokogu (3) koosseisus on TÜ tegevust ja isikuid kajastavaid fotomaterjale.³⁰ Eesti haridus- ja kultuuriloo seisukohalt väga väärtuslik ajalooliste fotode kogu on Tartu haridus- ja kultuuritegelasele Julius v. Schröderile (1808–1888) kuulunud album TÜ õppejõudude

²⁸ Virge Lell, „Ülevaade vanematest teadusriistade tootekataloogidest”, *Tartu Ülikooli ajaloo küsimusi*, XXXII (Tartu, 2001), 55–73.

²⁹ Ela Martis, „The Collections of Case Histories of the Clinic of Internal Diseases of Tartu University Stored in the Museum of History: A Source for the Investigation of the History of Estonian Health Care”, *History of Universities*, Vol. XV: Oxford 1997–1999 (2000).

³⁰ Peale AM on Tartu ülikooli varasem fotomaterjal hoiul ka TÜR KHO-s, digifotode ajastu fotopank asub TÜ multimeedia talituses.

ja üliõpilaste, Tartu haridustegelaste ning Eesti ärkamisaja- ja avaliku elu tegelaste portreedega (dateeritud fotod alates 1860. aastatest), üliõpilasorganisatsioonide albumid 19. sajandist (korp! Estonia album (v. Hueck) ning albumid-päevaraamatud fotodega (alates 1863. a) jm. Eelviimasest sajandivahetusest (1896–1901) pärinevad stereonegatiivid klaasil Tartu ja lähiümbruse vaadetega ning Peterburi ja Venemaa äärealade revolutsioonieelsed vaated (botaanik Sukatšovi ning meedik Jaan Ruga kogud). 20. sajandi ülikoolielu kroonika kajastub fotograaf Elmar Kaldi (1898–1969) ning TÜ kino- ja fotolabori (1948–1998, fotograaf Eduard Sakk jt) negatiivide kogudes.³¹ Eesti kontekstis unikaalne ning rahvusvaheliselt oluline on muuseumi teadusfotograafia kogu: TÜ kirurgiakliiniku ja Tartu meditsiinikliiniku patsientide haiguspiltide ülesvõtted (1860–1924)³² ning antropoloogia valdkonda kuuluv klaasnegatiivide kogu Balti provintssidest pärit meessoost isikute ülesvõtetega 19.–20. sajandi vahetusest.³³

Uuemate, digifotode teemadeks on muutused ülikooli hoonestuses (vanad ja uued õppehooned, renoveerimised, sisseseade vahetusel), muuseumi tegevuse kajastused jpm.

Andmebaaside areng ja kogude digiteerimine

Muuseumi tegevuse alguskümnenditel 1979–2004 dokumenteeriti muuseumikogu paberkandjal. Et kogu saaks paremini kasutada, loodi mitu kaartkataloogi varianti (lihtsast kataloogikaardist kuni kataloogideni perfokaartidel, millele kinnitati värvilised viidad ehk ratsurid), kuid ükski ei hõlmanud kõiki museaale.

1990. aastate keskpaiku seati esemelise muuseumikogu paremaks haldamiseks sisse spetsiifilised andmebaasid, elektroonilised kohakataloogid (Exceli tabelitena), mida on täiendatud jooksvalt, kogude juurdekasvu tõttu. Need andmebaasid sisaldavad peale objekti

³¹ Vt Janet Laidla artiklit samas numbris.

³² Jana Peterson, Helle Tapfer, „The story of the photoplates kept at the Institute of Anatomy, University of Tartu”, Annual Report 1997 (Tartu: Museum of Tartu University History, 1998), 62–67.

³³ Leili Kriis (2010). Historical Photos of the Surgery Clinic of Tartu University 1860–1918: Clinical cases from the history of modern surgery (Saarbrücken: LAP Lambert Academic Publishing, 2010), 264 Pp.

asukoha kõiki olulisi andmeid (ca 21 037) museaali kohta: nimetus, kogu, muuseuminumber, daatum, valmistaja, päritolu jm.

2005. aastal lisandus paber kandjapõhisele museaalide dokumenteerimisele arvutipõhine dokumenteerimine: esialgu kultuuriväärtuste infosüsteemis KVIS, mille andmeid ei saanud kasutada Interneti kaudu. 2012. aasta märtsikuust alates on muuseumikogu KVIS-i sisestatud museaalide kirjed (ca 21% muuseumikogust) üle kantud Eesti muuseumide infosüsteemi MuIS (www.muis.ee) ning edaspidi dokumenteeritakse selles infosüsteemis.

2006.–2007. aastal alustati trükiste, käsikirjade ja fotomaterjalide kataloogimist Eesti teadusraamatukogude ühtse elektronkataloogi ESTER (<http://ester.utlib.ee>) vahendusel; 2012. aasta alguse seisuga saab alakogust „TÜ ajaloo muuseumi raamatukogu” leida umbes 2600 trükise kirjed.

Muuseumikogu hakati digiteerima 2007. aastal fotokogu ajalooliste, 19. sajandi fotodega, kasutades elektronkataloogi ESTER ja TÜ raamatukogu digitaalsete kogude repositooriumi DSpace (<http://dspace.utlib.ee>). Praegu on andmebaasides üle 2300 fotomuseaali. Kokku võib eri avalikest andmebaasidest nüüd leida teavet umbes 25% muuseumikogu kohta. Fotomaterjalide digiteerimine jätkub mahuka TÜ fotolabori negatiivikoguga (1948–1998); tänavuse aasta alguseks oli skaneeritud ca 3700 negatiivi.³⁴



Foto 3. Perkolaator. C. H. Berg, Dorpat. 19. saj. Perkolaator on olemuselt vana tüüpi kohvimasin, nn mulksukann (ÜAM 1321:9 AjM)

³⁴ Vt Janet Laidla artiklit samas numbris.

Muuseumikogusse on vastu võetud umbes 1500 uut digifotot. Aastail 2010–2011 digiteeriti ka muuseumikogu helisalvestised. TÜ AM kogudesse kuuluvat, kogumistöö käigus ja muuseumis loodud ning loodavat video- ja audiomaterjali, mis kajastab TÜ ajalugu, hakatakse pikaks ajaks talletama, kirjeldama ja kättesaadavaks tegema UT TV videoportaali kaudu. Muuseumi kanda jääb digitaalselt loodava ja laekuva materjali talletamine, sest ühiste digipankade loomine seisab Eestil alles ees. Praegu kujundatakse muuseumi digiarhiivi loomise põhimõtteid.

Kogude täiendamine tulevikuperspektiivis

Muuseumikogu hetkeseisu analüüsidest võib väita, et TÜ säilinud vanem teadus- ja kultuurilooline materjal on kokku kogutud ning selles mõttes ei ole suurt lisa muuseumikogusse juurde tulemas (kui, siis ainult üksikuid leide). Lünkadest aitab mõnevõrra üle teadusloo universaalne, rahvusvaheline iseloom, kuid kaugeltki mitte alati. Meile on oluline näha Tartu ülikooli teadlaste panust sellesse. Lähematel aastakümnetel on muuseumikogu täiendamise peaarõhk nüüdisaegse (või lähimineviku) ainese kogumisel ja dokumenteerimisel. Muuseumi kogumistöö lähtub siin järgmistest eelistustest:

- 1) ülikooli teadussaavutused: kohapeal (TÜ-s, Tartus, ka Eestis) valminud teadusriistade ja oluliste teadussaavutuste kogumine esemelise, dokumendipõhise või digitaalse informatsiooni kujul;
- 2) ülikooli tähelepanuväärsed inimesed (teadlased/õppejõud/üliõpilased/vilistlased) ja nende loomingut/tegevust kajastavad materjalid;
- 3) ülikooli igapäevaelu muutuste fikseerimine: tähtpäevad, sündmused, ajaloolise hoonestu renoveerimine, muu areng;
- 4) Tartu Ülikooliga seotud haridus- ja teaduslugu (Eestis, maailmas).

Muuseum ei kogu üldjuhul argielu valdkonda kajastavaid esemeid, nagu riietus, jalanõud, toiduga seotu jms. Neid objekte kogub muuseum abikogusse vaid siis, kui on vaja dokumenteerida või eksponeerida ülikooli õppe- ja töökorraldust (vormiriietus, peakatted) või teadustööd (Helluse piimatoodete sari). Eritingimusi nõudvaid esemeid ja kollektsioone kogutakse vaid juhul, kui see on teaduslikult põhjendatud, seotud tähelepanuväärsete asjaolude, isikute või muu sellisega (näiteks kergelt mürgised ained, mis kuuluvad 19. sajandi keemiapro-

fessori koostatud teaduskollektsiooni). Muuseum teeb aktiivset kogumistööd järgmiste tegevuste kaudu:

- 1) muuseumi püsi- ja ajutised näitused. Kogutakse kindla teema raames. Näituse jaoks tehtud uurimistöö võimaldab kogutud esemeid paremini kirjeldada ning suurendab sünergiat muuseumi osakondade vahel;
- 2) teaduslik uurimistöö. Süvendatud uurimistöö kindla teema raames võimaldab näidata ja hinnata materjali antud teema kohta ning viitab lünkadele;
- 3) Tartu Ülikooli teadustöötajate loomingu eksponeerimine ja tutvustamine. Uute temade esitlemine võimaldab muuseumil esiteks talletada uuemat teaduslugu ning teiseks populariseerida teadusajalugu, sest iga teadlane seisab eelkäijate õlgadel.

Muuseumikogu analüüs ja ülevaatamine (inventuur) viieaastaste tsüklite kaupa on töömahukas, kuid vajalik. Kogusid hinnates saab liigsed eksemplarid, katkendid, seoseta detailid, hävinud või kahjustatud materjalid kogust välja arvata. See võimaldab muuseumikogu ülalpidamiseks kuluvat ressursi (hoidlate pind, töötajate koormus) otstarbekamalt kasutada ning keskenduda kogu sisulisele arendamisele ja täiendamisele. Kuid kindlasti peavad otsused arvata midagi kogudest välja olema põhjalikult kaalutud (seoseta detailid võivad meie teadmiste kasvades omandada seoseid ja katkendid leida õige koha).

Muuseumikogude poliitika tulevikuperspektiivi kavandades jäävad aktuaalseks vanad tõed: kultuuripärandi hoid ja ajaloo uurimise võimaldamine. Uusi museaale kogudes peame võtma arvesse selleks ette nähtud hoiutingimusi (sh digitaalse materjali jaoks) ning ressurside olemasolu, mis võimaldaks kogusid sisu poolest läbi töötada ja üldsusele avada (andmebaaside, ekspositsioonide, publikatsioonide ja muu vahendusel). Kogumistöö on ja jääb, isegi kindlaksmääratud kogude täiendamisepõhimõtete raames, loominguliseks tegevuseks, mis eeldab materjalide väärtuslikkuse hindamist ja valikute tegemist.

Kogude arengu tagab majanduslik kindlus ja kultuuriteadlikkus

Kogude arengu tagab muuseumi pidev ja selgetele põhimõtetele tuginev majanduslik võimekus. Kui rahalisi vahendeid või spetsialiste

napib, võivad muutuda ka kogude täiendamise põhimõtted ja loobutakse millestki meie ühise kultuuriloo kahjuks.

TÜ AM kogusid on aidanud tõhusalt edendada haridusministeeriumi teaduskogude programmi toetus, mida on olnud võimalik kasutada aastast 2006. Kuigi toetus ei ole olnud suur, on see kogude arenguks väga oluline. Selle programmi toetusel käivitus ja toimib fotomaterjalide digiteerimine ja andmebaasi kandmine, erialaspetsialistid väljastpoolt muuseumi on teaduslikult kirjeldanud mitu kollektsiooni (professorite Carl Schmidt'i keemiliste ainete ja Georg Dragendorffi droogide, kiinapuukoorte ja vaikude kollektsioonid, füsioloogia eksperimentaalarhiivid), on soetatud spetsiaalset hoidlamööblit ja kogude hoiustamistarvikuid, kaardistatud ülikoolis valmistatud teadusaparatuuri jm.

Kindlasti väärriks TÜ ajaloo muuseumi kogu suuremat rahastamist. Kogude programmi rahastamise põhikriteeriumiks seati selline teaduskogu (-kollektsioon), mida teadlased ja kraadiõppurid ulatuslikult kasutavad. Ülikooli ajaloo muuseumi kogu ei kannata tõesti ühest võrdlust TÜ loodusmuuseumi kogudega, mis on pidevalt agaralt teaduskäibes. Seda põhjusel, et ajaloomuuseumis on hoiul peamiselt aktiivsest teaduskäibest välja jäänud kogud, teadusriistad ja kollektsioonid (kusjuures siin sisalduvate 19. sajandi loodusteaduslike kollektsioonide sisu on veel suuresti teadusüldsusele tundmatu). Teadusajaloo materiaalosa uurijaid saab Eestis aga lahedalt ühe käe sõrmedel üles lugeda. Tegu on distsipliiniga, mida pole seni arendatud, mis ei tähenda, et seda ei saaks või poleks mõtet teha. Seniste kogemuste põhjal võib kinnitada, et mida rohkem suudab muuseum jagada oma kogude kohta infot (see eeldab nende uurimist), sealhulgas rahvusvahelisele teadlaskogukonnale, seda enam on ka uurijaid ja publikatsioone.

Kuid teadusliku huvi rahuldamine on ainult osa selliste kollektsioonide funktsioonidest. Lisandub kultuuriavalikkuse teenindamine, mis on muuseumi ajalooliselt väljakujunenud ülesanne ja põhikirjaline igapäevatöö. Kultuurilooliste kogude rahastamisel tuleks ausalt arvesse võtta kõiki kogude väljakujunenud ja põhjendatud funktsioone, st tuleks mõista ja tunnustada, et kultuuriloolised kogud ei teeni ainult teadlaste, vaid kogu kultuuriavalikkuse huve: lastest vanemaealisteni.

TÜ ajaloo muuseum tutvustab oma ekspositsioonide ning haridus- ja meelelahutusürituste kaudu Tartu Ülikooli, tema ajalugu ja teaduskultuuri nii Tartu ja ümbruskonna elanikele kui ka kõigile huvilistele kodu- ja välismaalt. TÜ mäluasutused, sh TÜ ajaloo muuseumi kogud, on osa mõtestatud rahvuslikust iseolemisest, identiteedi taastootjad ja seetõttu meie riikliku kultuurivara olulised komponendid.