

# Vana ülikoolimaja uks?

MA EGLE TAMM

Tartu Linnavalitsuse kultuuriväärtuste teenistus

## Ukse taasavastamine

2009. aasta varakevadel pöördus artikli autori poole üks Tartus Jaama 27 asuva maja elanik, kes soovis vabaneda tema kuuris olevast uksest, mille koopia on ees Jaama 27 majal (ill 1). Koopia valmistasid 2000. aastal Tartu Kõrgema Kunstikooli õpilased, originaal aga jäi kuuri. Oli tekkinud olukord, kus imposantne kahe reljeefse mehepeaga uks (ill 2), mis oli mälestisena kaitse alla võetud kui Jaama tn 27 uks, ei olnud enam selle maja uks, vaid paiknes kuuris. Ilma sügavama analüüsita ja uuringuteta tundus uksele kõige sobivam uus omanik olevat Tartu ülikool.<sup>1</sup> Uks viidi kuurist ülikooli hoidlasse restaureerimist ja paremat asukohta ootama. Uksega lähemalt tegeledes selgus, et intuitsiooni ajal tehtud otsus osutus õigeks: Jaama 27 majal ees olnud uks võis esialgu kuuluda Tartu ülikoolile, olla Suurturu-äärse vana ülikoolimaja peauks.

## Ülikoolimaja Suurturu ääres

Enne Tartu ülikooli praeguse peahoone valmimist 1809. aastal toimus ülikooli õppe- ja administratiivtöö mitmes majas.<sup>2</sup> Neist olulisemad olid von Bocki maja (Ülikooli 16) ning Raekoja platsi ja Rütli

<sup>1</sup> Täna võib ust näha Tartu Ülikooli ajaloo muuseumi varakambris (*toim*).

<sup>2</sup> Vt täpsemalt E. Kudu, Tartu Ülikooli üüritud õpperuumide asukohti 1802–1809”, *Tartu Ülikooli ajaloo küsimusi*, V (Tartu 1977), 3–9.



**Illustratsioon 1.** Jaama 27 maja, millel oli aastakümneid ees arvatav vana ülikoolimaja uks, tänapäeval majal ees olev mehepeadega uks on vana ukse koopia (Foto: Egle Tamm, 2011)

tänava nurgamaja (Raekoja plats 6 / Rüütli 2). Von Bocki maja sai ülikool esimesed viis õppeaastat kasutada tasuta ja seal avatigi ülikool 1802. aasta kevadel. Hiljem maja renditi ja 1839. aastal ostis ülikool maja endale.<sup>3</sup> Raekoja platsi äärset maamarssal von Ungern-Sternbergi maja algul renditi, kuid juba 1802. aasta sügisel sai ülikool maja omanikuks.<sup>4</sup> Seda maja nimetati akadeemiliseks majaks. Mõnda aega pärast praeguse peahoone valmimist oli kasutusel ka nimetus „esialgne maja” (*Interims-Gebäude*).<sup>5</sup> Arhiividokumentides ja mitteametlikus keelepruugis oli levinud nimetus „ülikoolimaja Suurturu ääres” ja hiljem „vana ülikoolimaja Suurturu ääres”.<sup>6</sup>

Ei ole teada, millal hoone Raekoja plats 6 / Ülikooli 2 täpselt valmis sai, ent see pidi olema vahemikus 1798 kuni 1802. Ehitus-

<sup>3</sup> EAA, 402-4-712, l. 27

<sup>4</sup> Niina Raid, „Vana ülikoolimaja Suurturu ääres”, *Tartu Ülikooli ajaloo küsimusi*, 1 (1975), 79.

<sup>5</sup> Nt: *Die Kaiserliche Universität zu Dorpat, Fünfundzwanzig Jahre nach ihrer Gründung* (Dorpat, 1827).

<sup>6</sup> Nt: EAA, 2100-11-129; EAA, 402-5-55.

meister Nicolaus Friedrich Lange (1756–1819) teadete järgi ei olnud kahekorruseline maja 1797. aasta oktoobrikuus veel täiesti valmis.<sup>7</sup> Maja oli siiski niivõrd valmis, et ukсед-aknad olid ees ja tislер palus nende eest töötasu välja maksta.<sup>8</sup> Ülikool omandas maja 1802. aastal.<sup>9</sup> Teadete järgi oli maja kolmel korrusel sel ajal kokku 25 tuba.<sup>10</sup> Seega oli majale vahepealse viie aastaga lisandunud kolmas korrus. Varasemal säilinud plaanil (1840; ill 3) on Suurturu-poolne kolmas korrus ehitatud koridorisüsteemis nagu õppeasutusele sobilik, samal ajal kui ülejäänud maja järgib tollasele eluhoonele iseloomulikku läbikäidavate tubade süsteemi.<sup>11</sup> Võimalik, et kolmas korrus ehitati ülikooli kui võimaliku rentniku vajadust mööda.

Kuigi ülikooli avaaktus peeti von Bocki majas, koondus ülikooli juhtimine algusaastatel akadeemilisse majja. Seal toimusid professorite ametlikud koosolekud, seal peeti loenguid, näiteks ülikooli esimese rektori G. F. Parroti matemaatikaloenguid, ja hoiti teaduslikke kogusid, sh matemaatika õpetamiseks vajalikke kogusid.<sup>12</sup> Majas asusid akadeemilise nõukogu ja kantselei ruumid ning kuratooriumi kantselei.<sup>13</sup> Ülikooli esimestel aastakümnetel tehti ruumide tarvituses tihti muudatusi. Teada on, et esimesel kahel aastakümnel peeti majas ka esteetika-, arheoloogia-, meditsiini-, teoloogia- ja õigusteaduse loenguid. Osa ruume kasutati ülikooli töötajate eluruumidena ja alumise korruse ruume anti üürile äridele.<sup>14</sup>

Kuni 1830. aastani üüris selles majas umbes kümnetoalist korterit professor Johann Karl Simon Morgenstern (1770–1852). Pärast uue peahoone valmimist kolis majja ka joonistusõpetaja prof Karl August Senff (1770–1838) koos joonistusklassiga ning majandus-, tehnoloogia- ja tsiviilehituse prof Johann Wilhelm Krause (1757–1828). Morgenstern oli Tartu ülikooli kõnekunsti, klassikalise filo-

<sup>7</sup> EAA, 2381-2-690, l. 2.

<sup>8</sup> EAA, 2381-2-690, l. 20-21.

<sup>9</sup> Kuigi eelarves olid kulud akadeemilisele majale ette nähtud juba 1799. aastal. *Die Kaiserliche Universität zu Dorpat*, VIII.

<sup>10</sup> *Die Kaiserliche Universität zu Dorpat*, 38.

<sup>11</sup> EAA, 402-5-55, l. 1.

<sup>12</sup> *Die Kaiserliche Universität zu Dorpat*, 38. G. F. Parrot oli algul matemaatika ja rakendusmatemaatika professor.

<sup>13</sup> Maret Eimre, Ajalooline öiend Raekoja plats 6 maja (Hambapolikliinik) kohta, (Tartu 2001), 6.

<sup>14</sup> Raid, „Vana ülikoolimaja Suurturu ääres”, 84–85.

loogia, esteetika-, kirjandus- ja kunstiajaloo professor ning raamatukoguhoidja. Tema rajas ka ülikooli kunstimuuseumi, mille varad olid kuni praeguse peahoone valmimiseni hoiul akadeemilises majas Morgensterni korteris.<sup>15</sup>

19. sajandil olid humanitaarteadused, eriti antiikkultuur, ülikoolihariduses tähtsal kohal. Antiigi tundmine pidi aitama mõista valgustusfilosoofiat ja humanismi. Vana ülikoolihoone ehk akadeemiline maja oli kuni uue peahoone valmimiseni ülikooli akadeemiline keskus ning etendas ka järgnevatel kümnenditel tähtsat rolli vaimse kultuuri kandjana.

## Ukse semantikast

18. sajandi lõpu ja 19. sajandi alguse valgustusfilosoofiast lähtuv mõtteviis pidas oluliseks n-ö kõnelevat arhitektuuri, st ehitiste arhitektuur pidi avama hoone tähenduse ja funktsiooni. Seda sai teha ühelt poolt hoone vorm ja teiselt poolt sümboolsed detailid. Vana ülikoolimaja oli ehitatud eluhoonena, seetõttu ei saanud see vormis peegeldada haridustempli üllast suursugusust. Alles valminud hoonet ei olnud otstarbekas põhjalikult ümber ehitada, kuid tellitud uus uks sai anda hoone sisule tähenduse, näidata piiri akadeemilise maailma ja mitteakadeemilise argielu vahel.

Kummagi uksetiiva keskmes on profiilis mehepea reljeef. Vasakpoolsel reljeefil on habeme, kergelt lokkis juuste ja otsatukaga vanem mees. Parempoolsel on habemeta, kergelt lokkis juuste ja otsatukaga noorem mees, võib isegi öelda noormees. Üldistatult võib neid vaadelda kui professorit ja tudengit. Ikonograafiat silmas pidades saab selgeks, et tegemist ei ole 19. sajandi tüpaažidega. Tolleaegne mood soosis paljastatud laupa ja habemeta lõuga nii noorel kui ka vanal. Ukse ikonograafia allikas on antiikaja tüübid, keda iseloomustavad lokkis juuksed ja otsatukk, habemeta noored mehed ning habemega vanad mehed.

Suurturu-äärset ülikoolimaja nimetati akadeemiliseks majaks ehk akadeemiaks, mille algne tähendus viitab Platoni asutatud Ateena filosoofiakoolile (4 saj eKr). Seetõttu võib uksele kujutatud me-

---

<sup>15</sup> Raid, „Vana ülikoolimaja Suurturu ääres”, 85.

hepeades näha Platonit (surnud 347 eKr) ja Aristotelest (384–322 eKr) kui antiikaja tuntuimat õpetaja ja õpilase paari. Mõtet, et kujutatud on antiikfilosoofe, toetab ka K. Morgensterni kui akadeemilise maja hinge suur huvi ja austus antiikfilosoofide vastu. Kui Morgenstern õppis Halle ülikoolis, oli Platon stuudiumi peamine uurimisobjekt. Samuti olvad Morgenstern kandnud sõrmes Sokratese pea kujutisega kaunistatud oonüks-sõrmust.<sup>16</sup> Semantilisel see akadeemilise maja täpne ja sobiv sümbol, väljendades ajastu filosoofilisi suundumusi ja mõttemaailma.



**Illustratsioon 2.** Jaama 27 maja ees olnud uks (Foto: Toomas Tamm, 2011)

Kuivõrd on kujutatud figuurid pelgalt märgid, ajastut iseloomustavad koondportreed, kuivõrd on meister lähtunud konkreetsest isikust, jääb võrrandi suure hulga tundmatute tõttu esialgu lahtiseks. Ajastutäpsust ja koopialembust silmas pidades võib eeldada, et lähtutud on konkreetsest eeskujust. Tartu Ülikooli kunstmuuseumi tänini säilinud skulptuuri- ja gemmide koopiade kogus, mis on Morgensterni muretsetud, ei ole ukse reljeefidele sobivat vastet. Gemmide kogus (saadud alles 1825. aastal) on Platoni näoreljeefe, kuid uksele kujutatut ei saa pidada nende koopiaks. Isegi kui arvestada, et reljeefide tegija ei seisnud oma ülesannete kõrgusel ja kujutatud näojooned on välja tulnud eeskujust erinevad ega ole oskamatus tõttu identifitseeritavad Platoniga, siis ukse figuuril puuduvad gemmidel kujutatud Platoni kuklalokid. Siiski võib vanema mehe puhul täheldada näojoonte sarnasust Platoniga, keda tema kaasaegsed on kujutanud mit-

<sup>16</sup> „Johann Karl Simon Morgenstern” TÜ klassikalise filoloogia õppetooli koduleht, <http://www.ut.ee/klassik/isikud/morgenstern.html> (05.10.2012).

te eriti peente näojoontega, täidlusele kalduva näo ja lühemat tüüpi ninaga. Ukse reljeefil nähtava näo põhiolemus sobib Platoniga.

Reljeefil kujutatud õpilase näojoonte käsitus on sarnane õpetaja omaga. Seetõttu on teda raske samastada Aristotelesega, keda on skulptuuridel ja joonistustel kujutatud peente näojoontega ja klassikalise saleda, n-ö kreekapärase ninaga.

Kuna õpetaja ja õpilane on näotüübilt sarnased, ei saa välistada võimalust, et kujutatud on ühte ja sama inimest noorena ja vanana.

## Meistrist ja stiilist

19. sajandi tisleerite-puunikerdajate kohta puuduvad peaaegu täielikult andmed, teemaga ei ole kunstiajaloo tegeletud. Suurturu-äärse maja tisleeritööd tegi tisleer Christian Holz 1797. aastal, kes esitas nimekirja majas tehtud tisleeritöödest.<sup>17</sup> Nimestikus on mitu ust, kuid ühtki neist ei saa otseselt samastada mehepeade kujutisega topeltuksega. See on ka loogiline, sest sel ajal ehitas parun Ungern-Sternberg veel elumaja. Meister Christian Holz valmistas ka ülikooli peahoone aula sambad ja rõdu.<sup>18</sup> See ei anna veel alust pidada ukse tegijaks Holzi, kuid edasises uurimises tuleb ta võimaliku meistrina arvesse.

Klassitsistlikku ust iseloomustab mõõdusuhe üks kolmandik kahele kolmandikule. Ukse keskne motiiv meenutab sammast, mille alumine kolmandik on samba baas. Esinduslikumatel ustel lõpeb samba baas tavaliselt jõulise karniisiga. Kogu samba motiiv endub, tõuseb esile ukse raamist. Baas ja tüves moodustavad alt üles kulgeva terviku – reljeefse sambamotiivi. Mehepeade kujutisega üks erineb klassikalisest klassitsistlikust uksest, olles lihtne klassitsistlike proportsioonidega tahveluks, mille ülemist tahvlit kaunistab sõõris mehepea kujutis. Sellel uksest puudub terviklik sambamotiiv. Seetõttu ei ole välistatud võimalus, et tisleer Holzi valmistatud ukse kumagi poole ülemised tahvlid asendati ülikoolimajaks saades tahvlitega, mille reljeefid kujutavad mehepäid. Kas reljeefi autoriks oli Holz või keegi teine, ei ole võimalik tisleerikunsti uurimise praeguses seisus kindlaks teha.

Märkimata ei saa jätta sedagi, et 1840. aasta joonisel on uksest

<sup>17</sup> EAA, 2381-2-690, l. 19-22.

<sup>18</sup> Helmi Üprus, *Tartu Riikliku Ülikooli peahoone* (Tallinn 1959), 10.

baasiosa lõpetus rõhutatud ehk kujutatud on sambamotiiviga klassitsistlikku ust. Iseküsimus, kuivõrd täpseks võib uksejoonist pida da, sest fassaadijoonise üldist täpsusastet silmas pidades võis ukse puhul olla peamine anda alumist kolmandikku lõpetava tugeva horisontaaljoonega edasi ukse proportsioone. Siiski ei saa säilinud ukse ja joonise erinevust edaspidi tähelepanuta jätta, kuna see viitab eri uste võimalusele.

Kahjuks on välja vahetatud Jaama 27 maja teine esifassaadi uks, mis oli 1949. aasta inventariseerimisjoonise põhjal lihtne klassitsistlike proportsioonidega tahveluks, tahvlijoonistelt sarnane mehepeade kujutisega uksega, kuid ilma figuuride ja ülaosa dekooriga. Võrreldes uste profile, saanuks nende kokkukuuluvuse kindlaks teha.

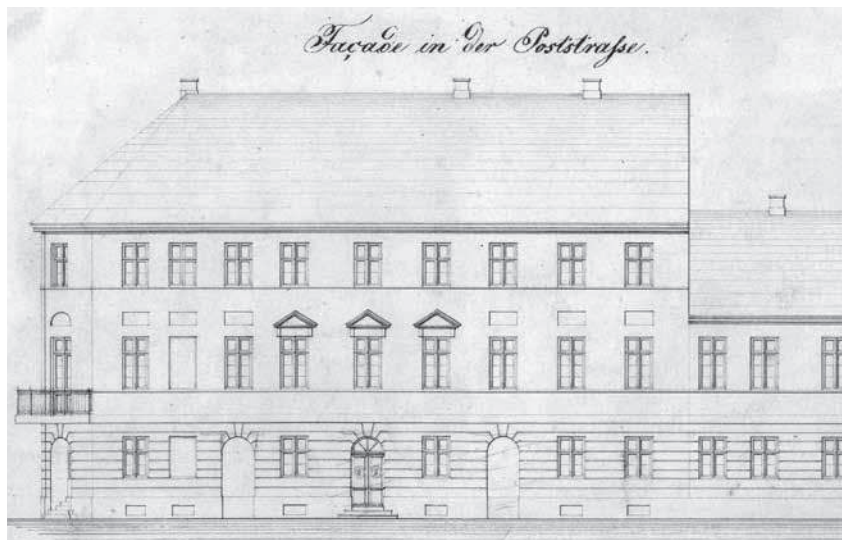
## Ukse dateerimisest

Kõnealuse reljeefidega ukse olemasolu vanal ülikoolimajal saab dokumentaalselt tõestada 1840. aastast, kui E. F. T. Strauss koostas vana ülikoolihoone olukorra plaanid ja fassaadijoonised (ill 3).<sup>19</sup> Uks paiknes Rütli tänava poolse fassaadi põhikorruse kolme kolmnurkfrontooniga rõhutatud akna all keskel. See on praeguses uurimise seisus ainuke dokumentaalne tõestus mehepeade kujutisega ukse asumisest nimetatud kohal. Vana ülikoolihoone suure kõrguse ja Rütli tänava kitsuse tõttu on tänapäevalgi raske jäädvustada hoone Rütli tänava poolset külge. Saades maja kogu kõrguses ja laiuses sirgelt kaadrisse, ei ole selle avatäited nähtavad. Seetõttu ei ole hoone Rütli tänava poolsest küljest detailselt loetavaid joonistusi ega fotosid.

Ukse tunnusjooned on teatud määral loetavad 1877. aastasse dateeritud fotol (ill 4),<sup>20</sup> kuid selle foto järgi on tegemist pigem nelja võrdse tahvliga kahepoolse uksega; fotolt ei nähtu klassitsistlikule uksele omane ühe kolmandiku alaosa ja kahe kolmandiku ülaosa tahvliproportsioonidega avatäide. Võrreldes 1840. aasta projekti ja 1877. aasta fotot, võib täheldada muutust ukseavade sillustes: varasem ümarkaarne sillus on asendunud sirge horisontaalse sillusega. Teada on, et 1840. aastatel tehti majas ehitus- ja remonditöid,

<sup>19</sup> EAA, 402-5-55, l. 1.

<sup>20</sup> Tartu linnavalitsuse kultuuriväärtuste teenistuse arhiiv.



**Illustratsioon 3.** Suurturu-äärse ülikoolimaja 1840. aasta joonised (EAA, 402-5-55, l. 1)

kõige ulatuslikumalt 1849. aastal, kui maja väljakuküljele ehitati uus trepikoda. Tõenäoliselt selle ümberehituse käigus sai platsipoolne sissepääs portaalilaadse rustika ja profilkarniisiga lahenduse.<sup>21</sup> Arvatavasti siitpeale hakkas kasvama Suurturu-poolse sissepääsu tähtsus, mis muutus hoone peamiseks sissepääsuks. Võimalik, et sama ümberehituse käigus muudeti ka Rüütli tänava poolse osa esimese korruse silluseid ja vahetati välja vana uks.

Hiljem ehitati see ukseava kinni ja nii on olnud see tänini. Ukseava ehitati kinni tõenäoliselt juba Eesti Vabariigi päevil, sest 1914. aastal, kui Johannes Pääsuke maja jäädvustas, oli selle koha peal veel uks.<sup>22</sup> Edaspidine plaanimaterjal, inventeerimisjoonised, pärineb juba Teise maailmasõja järgsest ajast, kui ukseava sel kohal puudub. Pääsukese fotol ei ole ukse tunnusjooned loetavad. Samuti ei ole Pääsukese ülesvõtete hulgas mehepeade kujutisega ukse fotot, ometi kuulus tema esimeste hulka, kes pani tähele detaile ja hakkas jäädvustama uksti. On vähetõenäoline, et Pääsuke pildistas maja, kuid jättis silmapaistvalt erilise ukse üles võtmata.

Selgust ukse eemaldamise ajas ei too ka Jaama 27 arhiivitoimikud,

<sup>21</sup> Maret Eimre, Ajalooline õiend Raekoja plats 6 maja (Hambapoliikliinik) kohta, 16.

<sup>22</sup> ERM, 349:163.





**Illustratsioon 4.** Suurturu-äärne vana ülikoolimaja 1870. aastal (Tartu LV kultuuriväärtuste teenistuse arhiiv)

sest ainukesed säilinud vaated selle maja kohta on nõukogudeaegsed inventeerimisjoonised 1949. aastast. Inventeerimisjoonistel ehib Jaama tänava tagasihoidlikku puumaja mehepeade kujutisega uks. Nagu mainitud, oli ka hoone teine, esifassaadi uks klassitsistlikele ustele omaste proportsioonidega tahveluks, mis on nüüdseks hävinud. Praegune Jaama 27 maja oli Jaama ja Roosi tänava suurel nurgakrundil olemas hiljemalt 1862. aastal,<sup>23</sup> kui teostati kinnistu mõõtmine ja märgiti sellele olemasolev elumaja. Võimalik, et maja on palju vanem, sest arhiividokumentides nimetatakse sellel krundil puumaja ja kõrvalhooneid juba 1788. aastal.<sup>24</sup> Iluaednik Johann Georg Becker võttis suurema laenu 1845. aastal, mõni aasta pärast kinnistu omandamist; see viitab võimalusele, et sel ajal tehti suuremaid ehitustöid. Samast kümnendist pärineb ka enamik vana ülikoolimaja plaanidest-vaadetest ning tol ajal tehti ka enamjagu ümberehitustöid.

Jaama 27 kinnistu omanikud ja valdajad 19. sajandil olid paruness Caroline Sophie d'Osten, arst dr Johann Willmer, iluaednik Jo-

<sup>23</sup> EAA, 2381-2-1872, l. 3.

<sup>24</sup> EAA, 2381-2-1872, l. 5.

hann Georg Becker ja tema poeg Georg Christian Becker.<sup>25</sup> Põhjaliku uurimiseta ei näi neist ühelgi olevat tihedamat sidet antiigitemaatikaga. Seetõttu on vähetõenäoline, et antiikse ja akadeemilise temaatikaga uks lasti teha Jaama 27 majale.

Eelnevale tuginedes võib praeguses uurimisseisus oletada, et uks vahetati välja kas 1840. aastatel või hiljemalt 1870. aastatel. Võimalik, et see oli seotud vana ülikoolimaja minekuga farmaatsia instituudi valdusse: instituut ilmselt ei pidanud figuure sisuga kooskõlas olevaks.<sup>26</sup>

Veelgi keerulisem on dateerida ukse valmimisaega, sest ainuke dokumentaalne tõestus sellise ukse olemasolu kohta pärineb 1840. aasta jooniselt. Praegu ei saa ust dateerida suurema täpsusastmega kui „pärast 1797. aastat ja enne 1840. aastat”. Teada on, et 1806. aastal tehti majas remonti, mille tarvis vaatas ülikooli arhitekt Krause maja üle.<sup>27</sup> Tõenäoliselt oli maja remonditud ka enne 1840. aastat.

Ukse reljeefide temaatikat arvestades võis uks valmida ka pärast 1809. aastat, kui Morgenstern oli saabunud Euroopa-reisilt, mille käigus ta 1809. aasta sügisel külastas Roomat. 1813. aastal ilmus esimene osa Morgensterni reisimuljetest „Reise in Italien im Jahre 1809”,<sup>28</sup> mis käsitleb kogu Itaaliat peale Igavese Linna. Rooma, Pariisi ja Saksa linnade muljed olid kavandatud teise köitesse, mis jäi ilmutamata.<sup>29</sup> Pole kahtlust, et Morgenstern käis Roomas olles Vatikani paleedes ja nägi oma suure lemmiku Raffaeli (1483–1520) maalitud freskot „Ateena kool”, mille kesksedeks tegelasteks on Platon ja Aristoteles.

Kuigi kindel teave mehepeade kujutisega ukse olemasolu kohta pärineb alles 1840. aastast, võib siiski arvata, et sellise ukse sai ülikoolimaja üsna varsti pärast ülikooli kasutusse minekut.

---

<sup>25</sup> EAA, 2381-2-690.

<sup>26</sup> 1940. aastal soovis farmaatsia instituut Jakobi tänava uue maja soklikorruse vestibüüli allegoorilisi kujusid või farmaatsia suurmeeste skulptuure. EAA, 2100-6-536, l. 15.

<sup>27</sup> EAA, 402-6-466, l. 3-4.

<sup>28</sup> Karl Morgenstern, *Reise in Italien im Jahre 1809*, Bd 1 (Dorpat-Leipzig, 1813).

<sup>29</sup> Tiina Nurk, „Karl Morgensterni kunstialased kirjutised”, *Tartu Ülikooli ajaloo küsimusi*, 13 (1983), 28.

## Lõpetuseks

Kuna 19. sajandi tisleri-puunikerduskunst on täielikult käsitlemata valdkond ja siinne artikkel on esimene katse analüüsida peareljefidega ust, siis jääb endiselt õhku rippuma palju lahendamata küsimusi ukse kuuluvuse, dateerimise, sisu ja mitme teisegi artiklis ainult riivamisi käsitletud teema kohta. Siiski on selge, et sisuliselt on tegemist ülikooli akadeemilisele majale kuulunud uksega, mis viis akadeemilise rahva – õpetaja ja õpilase – akadeemilisse maailma.