

A-65707

**Ülle TAMLA**

2000 aasta arheoloogilise välitööde tulemused  
Results of archaeological fieldwork of 2000

**Arve KILBES**

Archaeological fieldwork on Stone Age settlement sites of 1997  
Arheoloogilised välitööd kiviaja asustatud kohtade kohta

**Elmar LÄMS, Margit LÄMSKAR, Kristiina HILTS and Elmar KALAN**  
Field fields and stone-cut graves in Viimsi  
Välitööd kiviaja kivikraavide ja kivist kalmistute kohta Viimsi vallas

**Arvo KILBES**

Prehistoric cult site beside the Tamla burial grave on the island of Saaremaa  
Arheoloogilised välitööd kiviaja kultuskohta Saaremaa saarel

**Arvo KILBES**

The history of Kalast  
Kalast ajalugu

**Arvo KILBES**

Developing constructions from 1225 in Viimsi  
1225. aasta põlvkonnast Viimsis

**Arvo KILBES**

The Augurkivi in Lääne-Viru county  
2000. aasta kaevamised Lääne-Virumaal

**Arvo KILBES**

Archaeological monitoring on the construction site of St. Andrew's church  
Arheoloogilised jälgimised Andreaskirikule ehitamise ajal

**Arve KILBES**

Excavation of the site of the Church of St. Andrew  
Pühkuse kiriku aluse kaevamine

**Arve KILBES**

Archaeological investigations in the old town of Viimsi  
Arheoloogilised välitööd Viimsi vanemas linnas

**Arve KILBES**

Archaeological investigations of the Castle ruins and at Pihl-Kalvi  
Arheoloogilised välitööd Viimsi linnas

**Arve KILBES**

Archaeological excavations 1999-2000  
Kaevamised 1999-2000

**Arve KILBES**

2000. aasta välitööde tulemused

**ARHEOLOOGILISED  
VÄLITÖÖD  
EESTIS**

**ARCHAEOLOGICAL  
FIELD WORKS  
IN ESTONIA**

**2000**

Koostanud ja toimetanud  
*Ülle Tamla*

Muinsuskaitseinspeksioon  
Tallinn 2001

© 2000 Muinsuskaitseinspeksioon  
Uus 18, Tallinn 10111, Eesti  
National Heritage Board  
Uus 18, Tallinn 10111, Estonia

*Esikaas:* hõbetatud naast Viljandi Pähklimäelt  
*Cover:* plaque decorated with silver from Pähklimägi in Viljandi

*Tagakaas:* kuljus Viljandi Pähklimäelt  
*Back cover:* bell from Pähklimägi in Viljandi

*Toimetuskolleegium:*

Ants Kraut  
Valter Lang  
Anneli Randla  
Jaan Tamm  
Toomas Tamla  
Ülle Tamla  
Heiki Valk

Uus 18, Tallinn 10111, Eesti  
e-mail: [info@muinas.ee](mailto:info@muinas.ee)

*Kujundus ja makett:*  
Jaana Kool

TARTU ÜLIKOOLI  
RAAMATUKOGU  
SUNDEKSEMPLAR

ISSN 1406-3972

Trükitud AS Pakett trükikojas  
Laki 17, Tallinn



## DIE AUSGRABUNGEN IN LÄÄNEMAA IM JAHRE 2000

### **Mati MANDEL**

*Eesti Ajaloomuuseum (Estonische Historisches Museum), Pikk 17, 10130 Tallinn, Eesti (Estland); mati@eam.ee*

In **Lihula** (Leal) hat man im Zusammenhang mit dem Anbau zum Laden "Edu" eine Grabungsstelle von 250 m<sup>2</sup> an der Tallinner Landstraße angelegt. Es stellte sich heraus, daß während der früheren Anlegung von Rohrleitungen für Wasser, Warmwasserheizung und zum Ableiten der Abwässer ein großer Teil des Bodenmassivs bis zur natürlichen Grundlage zerstört und durcheinandergebracht worden war. Zusammen mit den späteren Aufschüttungen betrug die Stärke der Kulturschicht im westlichen Teil der Grabungsstelle bis 2,5 und im östlichen Teil bis 3 m. Die Kulturschicht hatte sich hauptsächlich im östlichen und nord-östlichen Teil der Grabung erhalten, wo sich auf einer breiten Fläche eine Schicht von verbrannten Steinen enthüllte. Von den interessantesten Gegenständen sind eine Spindelscheibe, eine Bronzeschelle, das Fragment einer knöchernen Nadelbüchse sowie ein Schlüssel an den Tag gekommen. Im untersten Horizont der Kulturschicht fand man Holz, Fragmente von ledernen Gegenständen, Keramik und tierische Knochen. Die ältesten Spuren von einer ständigen Siedlung stammen aufgrund der im Ausgrabungsareal freigelegten Funde aus dem 14. Jahrhundert. Im allgemeinen hat man nur bis zur natürlichen Sandschicht gegraben. Es wurden aber auch einige tiefere Gruben in die Sandschicht eingegraben. Im westlichen-südwestlichen Teil der Grabung, in der Absoluthöhe von 13.60 hat man eine bis 15 cm starke Schicht der natürlichen Organik aufgedeckt. Da fand man Holz, Baumrinde, Wurzeln u.a.m. Auf der Suche nach dem alten Wassergraben des Gutshauses Lihula/Leal hat man 42 m nordöstlich vom

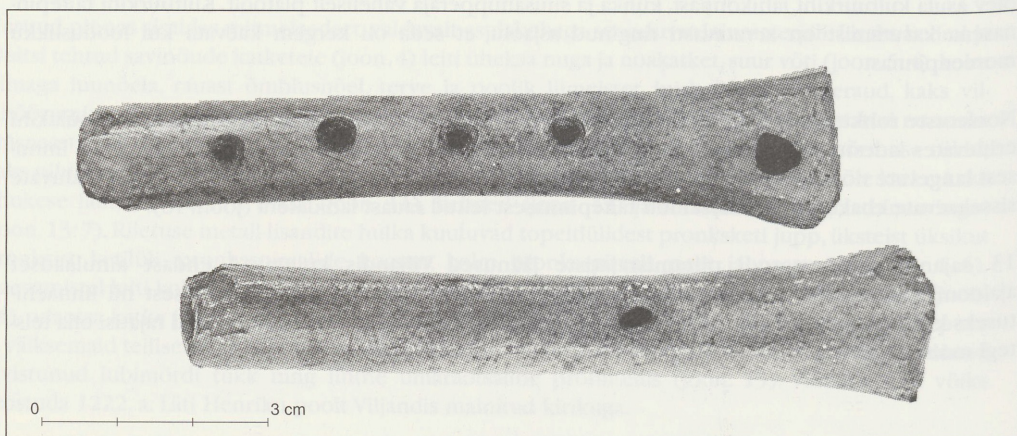


Foto 1. Rohrpfeife von Lihula.

Foto 1. Toruluust vilepill Lihulast (LM 1143).



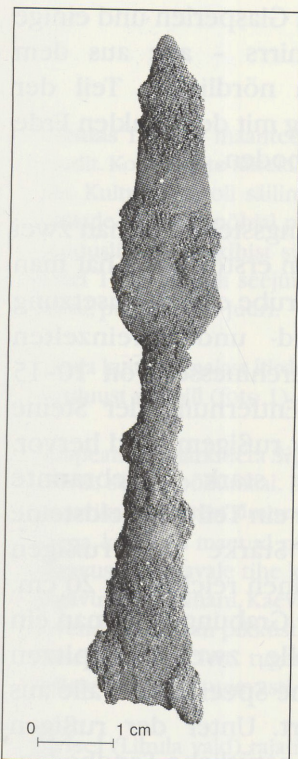


Foto 2. Pfeilspitze von Järise.

Foto 2. Nooleots Järiselt (AM A 945: 11).

Kulturhaus in der dortigen Kulturschicht 1,4 m tief im Schürfgraben eine aus dem Röhreknochen hergestellte Rohrpfife/Schalmei (Foto 1) gefunden.

Das Gräberfeld von **Sipa** (Gemeinde Lihula) zeigte keine oberirdischen Merkmale. Es befand sich auf dem nordöstlichen Abhang einer südöstlich-nordwestlich gelegenen Anhöhe, auf einem Brachfeld. Mittels eines Metallfinders stellte man das Fundareal fest. Durch die Grabungen stellte es sich heraus, daß es sich um ein von der Muttererde etwas tiefer gelegenes Steingrab mit spärlicher Steinsetzung handelte. Die Brandbestattungen hatten im 10.-13. Jahrhundert stattgefunden. In einer 2 x 2 m großen und etwa 20-30 cm tiefen Grube wurde eine dichte Steinsetzung freigelegt. Nach der Entfernung der oberen Schicht gelang man an den Grabenrändern in einer Tiefe von 40-50 cm zum Kalksteinschlag. In der Mitte der Grabung lagen mehrere Steinschichten, die im natürlichen Grund eine 1,6 m lange, 0,65 m breite und 20 cm tiefe Vertiefung überbrückt haben.

Zwischen den Steinen und auf dem Boden der Vertiefung in der Rußerde fand man stark angebrannte Knochen und etwas Kohlen. Offenbar handelte es sich hier um eine Kremationsgrube. Darauf weisen die stark angebrannten Knochen sowie die geringe Anzahl der Funde in der Vertiefung.

In **Järise** (Gemeinde Lihula) hat man auf dem sandigen Boden zuerst eine 1 x 4 m große Grabungsstelle angelegt, die später vergrößert wurde. Im südlichen Teil der Grabung betrug die Stärke der Kulturschicht 30-35 cm. Den oberen Teil davon bildete braunfarbiger Sand, im unteren Teil war der Sand dunkler und rußig. In diesem letzteren fanden sich stark angebrannte Knochen, ein

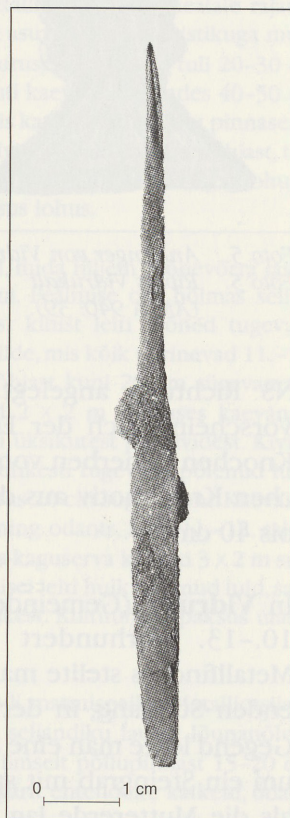


Foto 3. Pfeilspitze von Järise.

Foto 3. Nooleots Järiselt (AM A 945: 13).



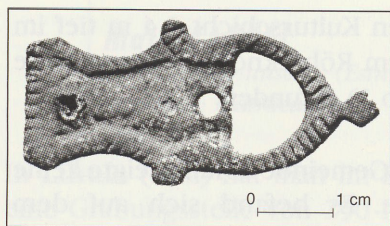


Foto 4. Schnalle von Vidruka.

Foto 4. Pannal Vidrukalt  
(AM A 940: 40).



Foto 5. Anhänger von Vidruka.

Foto 5. Ripats Vidrukalt  
(AM A 940: 39).

paar Bronzespiralen, zwei Glasperlen und einige Fragmente des Tongeschirrs – alle aus dem 11.-12. Jahrhundert. Im nördlichen Teil der Grabung lag die Vertiefung mit der dunklen Erde 20 cm tiefer als der Grabboden.

In der Nähe der Ausgrabungsstelle hat man zwei Steingräber aufgedeckt. Im ersten Grab hat man in einer 2 x 2 m großen Grube eine Steinsetzung freigelegt, die aus Feld- und vereinzelt Kalksteinen mit dem Durchmesser von 10-15 cm bestand. Nach der Entfernung der Steine kam eine Fläche mit stark rußigem Sand hervor, darin sich zahlreiche stark angebrannte Knochen befanden. Auch ein Teil der Feldsteine war angebrannt. Die Stärke der rußigen Erdschicht unter den Steinen reichte bis 20 cm. Im nordöstlichen Teil der Grabung fand man ein Beil, eine Bronzeschnalle, zwei Pfeilspitzen (Fotos 2 und 3) sowie eine Speerspitze – alle aus dem 11.-12. Jahrhundert. Unter der rußigen Schicht befand sich der natürliche Sandboden. Im zweiten Grab hat man im östlich-süd-östlichen Teil eine 3 x 2 m große Grabung in der

NS Richtung angelegt. Unter der Rasennarbe kam eine Steinsetzung zum Vorschein. Nach der Entfernung der Steine fand man zahlreiche angebrannte Knochen, Scherben vom Tongeschirr sowie 8 Bronzebeschläge mit einem plastischen Kreuzmotiv aus dem 12. Jahrhundert. Die Stärke der Kulturschicht reichte bis 40 cm.

In **Vidruka** (Gemeinde Taebła) handelte es sich um eine Grabstelle aus dem 10.-13. Jahrhundert ohne oberirdische Merkmale. Mit der Hilfe eines Metallfinders stellte man das Ausbreitungsareal der Funde fest – am leicht abfallenden Südhang, in der OW Richtung, etwa 80 m lang und 30 m breit. In der Gegend legte man eine 2 x 2 m große Grabung an. Man stellte fest, daß es sich hier um ein Steingrab mit spärlicher Steinsetzung handelte, das sich 15-20 cm tiefer als die Muttererde lag. Unter den Gräberfunden befanden sich Fragmente von Schmucknadeln, Speerspitzen, Schnallen (Foto 4), Anhänger (Foto 5) u.a.m. – alle aus dem 10.-13. Jahrhundert.



## 2000. AASTA KAEVAMISED LÄÄNEMAAL

Mati MANDEL

**Lihulas** Tallinna maantee ääres uuriti seoses kauplus „Edu” juurdeehitusega 250 m<sup>2</sup> suurust kaevandit. Koos hiliste täitekihtidega ulatus kultuurkihi paksus kaevandi lääneosas 2,5 ja idaosas 3 meetrini. Kultuurkiht oli säilinud peamiselt kaevandi ida- ja kirdeosas, kus laial alal paljandus põlenud kivilade. Leidude põhjal pärinevad vanimad pidevad asustusjäljed kaevandi piirkonnas 14. sajandist. Looduslikust liivakihist sügavamale tehti paar prooviauku. Kaevandi lääne-edelaosas, absoluutkõrgusel 13.60 m, tuli seejuures nähtavale kuni 15 cm paksune looduslik orgaanikakiht, mis sisaldas puitu, puukoort ja juuri.

Lihula kultuurimajast kirdesse rajatud prooviaugust, mis kaevati mõisa vana veetrassi otsimiseks, leiti toruluust vilepill (foto 1).

Maapealsete märkideta **Sipa** kalme (Lihula vald) asub kagu-loode suunalise kõrgendiku kirdepoolisel nõlval, söötis põllumaal. Leidude esinemispiirkond määrati siin metalliotsijaga. Kalmealale rajatud proovikaevanditest ilmnas, et tegu on põllupinnast veidi sügavamal asuva hõreda kivistikuga muistisega, kuhu on maetud põletatult 10.–13. sajandil. Ühes 2 × 2 m suuruses kaevandis tuli 20–30 cm sügavusel nähtavale tihe kivistik. Pealmise kivikihi eemaldamisel jõuti kaevandi servades 40–50 cm sügavusel paerähani. Kaevandi keskosas leidis aga mitu kihti kive, mis katsid looduslikku pinnasesse süvendatud 1,6 m pikkust, 0,65 m laiust ja 20 cm sügavust lohku. Kivide vahelt ja lohu põhjast, tahmasest mullast, leiti tugevasti põlenud luid ning veidi sütt. Ilmselt oli tegu krematsioonilohuga. Sellele osutavad tugevasti põlenud kivid ning luude ja leidude vähesus lohus.

**Järisel** (Lihula vald) rajati liivasele maale 1 × 4 m suurune kaevand, mida hiljem mõnevõrra laiendati. Kaevandi lõunapoolses otsas oli kultuurkihi paksus 30–35 cm. Pealmise osa hõlmas sellest pruuni värvi liiv ja alumise osa tumedam, tahmane liiv. Tumedast kihist leiti mõned tugevasti põlenud luutükid, paar pronksspiraali, kaks klaashelme ja savinõukilde, mis kõik pärinevad 11.–12. sajandist. Kaevandi põhjaosas ulatus tumeda mullaga lohk kalmepõhjast kuni 20 cm sügavamale. Lähipiirkonnas avastati kaks kivilalmet. Esimesse kalmesse tehtud 2 × 2 m suuruses kaevandis puhastati välja kivistik, mis koosnes 10–15 cm läbimõelduga raud- ja üksikutest paekividest. Kivide eemaldamisel paljandus nende all tahmase liivaga laik, kus esines rohkesti tugevasti põlenud luid. Ka osa raudkive oli põlenud. Tahmase mullakihi paksus kivide all ulatus 20 cm sügavuseni. Kaevandi kirdeosast leiti kirves, pronkspannal, kaks nooleotsa (fotod 2 ja 3) ning odaots, kõik 11.–12. sajandist. Tahmase kihi all tuli nähtavale looduslik liivapind. Teise kalme ida-kaguserva kaevati 3 × 2 m suurune kaevand. Murukamara all tuli nähtavale kivistik, mille eemaldamisel leiti hulk põlenud luid, savinõukilde ja kaheksa reljeefse ristimotiiviga 12. sajandi pronksnaastukest. Kultuurkihi paksus ulatus siin 40 cm-ni.

**Vidrukas** (Taebla vald) uuriti maapealsete tunnusteta 10.–13. sajandi matmispaika. Metalliotsijaga selgitati välja leidude esinemispiirkond u. 80 × 30 m suurusel alal seljandiku laugel lõunanõlval. Sellesse piirkonda rajatud 2 × 2 m kaevandis tõdeti, et tegemist on ilmselt põllupinnast 15–20 cm sügavamal asuva hõreda kivistikuga kalmega. Leiti 10.–13. sajandist pärit ehtenõelte katkeid, odaotsi, pandlaid (foto 4) ja ripatseid (foto 5).