

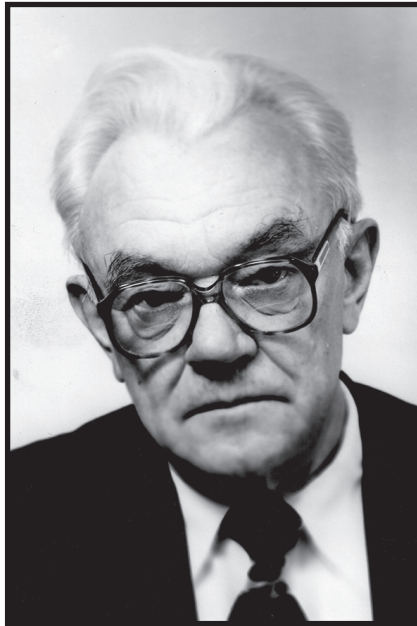
In memoriam Gotlieb-Johannes Tulmin

27.07.1927–04.01.2019

Gotlieb Tulmini elulugu viib meid tagasi Eesti kirurgide teise põlvkonda. Ta sündis Läänemaal Kullamaa vallas talupidajate peres Kasari jõe kaldal. Siin elasid ka teised Tulminite põlise suguvõsa edumeelsed talupered ning siit päris noormees oma tööarmastuse, õpihimu ja avara maailmavaate. Kodus austati oma Vabadussõjas langenud sugulasi, nende seas dr Aleksander Laipmani, kes andis elu, võideldes Venemaalt pealetungiva tüüfuseepideemia vastu. See sütitas poisi huvi arstikutse vastu. Teenuse algkoolis sai sellest juba kindel eesmärk. Järgnenud sõja- ja okupatsiooniaastad hävitasid Tulminite majapidamised ja paljud neist saadeti Siberisse.

1947. aastal õnnestus Gotlieb Tulminil lõpetada Nõmme Gümnaasium ja astuda arstiteaduskonda. Ülikoolis jätkusid nõukogude võimu repressioonid õppejõudude ja üliõpilaste vastu. Igaühel tuli orienteeruda selles võimu ja vaimu positsioonisõjas, kus ei olnud nähtavat rindejoont. Astunud Maarjamõisa haigla kirurgiringist, said tema õpetajaks Rein Purre, Erik Siliksaar ja prof Albert Kliiman. Pärast sõda raviti siin raskeid tüsistunud haigeid. Pingelise töö käigus võitis ta kiiresti vanemate kolleegide usalduse ja lubati peagi iseseisvalt opereerima.

1953. aastal lõpetas Gotlieb Tulmin ülikooli ja määrati tööle Maarjamõisa kliinikusse. Kohe sai temast kirurgiaosakonna juhataja. Tegusale noorele kirurgile langes ka kohustus asuda haigla ametiühingukomitee esimeheks. Selles ametis sooritas ta ühe riskantse poliitilise operatsiooni. Nimelt tahtis haigla partorg Rõbkin ideoloogilise puhastustöö raames vallandada haigla



peaarsti Helgi Vadi. Otsustaval koosolekul, kus osalesid ka linna parteijuhid, astus Tulmin kindlalt ja rahulikult argumenteerides partorgile vastu. Viimane kaotas enesevalitsuse, sõimas kõiki eestlasi ja ka Tartu parteijuhte natsionalistideks. Asi lõppes hoopis seltsimehe ümbersuunamisega Eestist väljapoole.

1955. aastal läbis Gotlieb Tulmin Minskis spetsialiseerumiskursuse uroloogia erialal ja avas oma osakonnas 14 uroloogilist voodit. Korduvalt täiendas ta end Moskva parimates keskustes. 1962. aastal seoses osakondade spetsialiseerumisega läks ta tööle Toomele prof Linkbergi kliinikusse, rakendas tööle 30 kohaga uroloogiaosakonna ja alustas uue eriala õpetamist tudengitele.

Ta juurutas rohkelt uusi röntgenuurunguid ja endoskoopilisi ravivõtteid nagu põiekivi purustamine aparaadiga Urat-1 ja põiekasvajate elektrokoagulatsioon.

Esimesena Eestis võttis ta kasutusele aortograafia Seldingeri meetodil neerude uurimiseks ning hakkas tegema neerudel efektiivseid plastilisi operatsioone ja neeruresektioone. Ta oli parima ettevalmistusega uroloog Eestis ja kõrgelt hinnatud konsultant kolleegidele ning tunnustatud spetsialist rahva hulgas. Tulmini ümber koondus kirurgiringist ridamisi tudengeid. Neist said eriala jätkajad ja tulevikus osakonna juhatajad Eesti haiglates.

Gotlieb Tulmin oli praktikuna helde õpetaja, lihtsa ja selge sõnaga. Tema kirurgiline tegevus oli alati mõtestatud ja ratsionaalne, käsi oli täpne, kiire ja meisterlik. Tema esimene õpilane Toivo Velgre avaldas juba 1970. aastal eestikeelse monograafia „Uroloogia“. Kirurgiat õppis temalt ka Harri Tihane, hemodialüüsi ja neerusiirdamise rajaja Eestis. 1968. aastal tehti Toomel Bergmanni-aegses operatsioonitoas Eesti esimene neerusiirdamine, selle meeskonna töös osales ka Gotlieb Tulmin. Harri Tihasest sai 1972. aastal uroloogia õppetooli dotsent. 1971. aastast jätkus osakonna töö uues Maarjamõisa haiglas paremates tingimustes. Siin kerkis esile uus uroloogide põlvkond ja nende uued liidrid.

Oma praktilise töö tulemustest avaldas Tulmin üle 30 teadusartikli. 1994. aastal jäi ta pensionile, sai tagasi oma esivanemate maad ja veetis kauneid vanaduspäevi oma sünnikodus koos lähedastega. Tema abikaasa dr Helena Tulmin (1926–1992) oli neuroloogiakateedri assistent, poeg Jaan on bibliograaf ja Peeter töötab uroloogina.

**Tänulike õpilaste nimel
Heino-Enn Arpo**