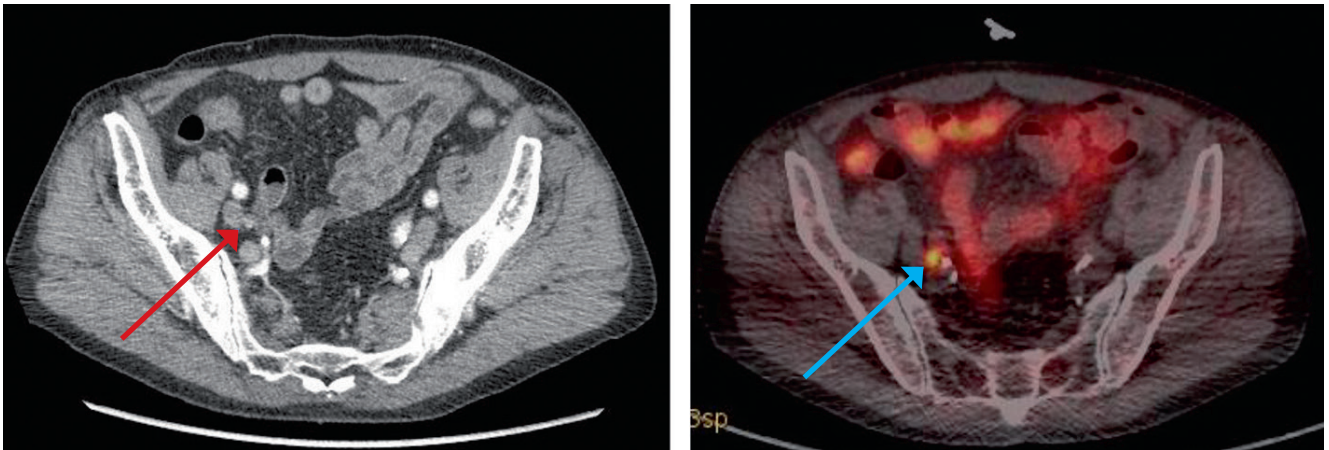


## Erratum

Eesti Arsti augustinumbris (Eesti Arst 2019; 98(7):408–409) avaldatud „Oma silmaga” rubriigi artikli „Eesnäärmevähi metastaasid  $^{18}\text{F}$ -PSMA PET-KT-uuringul“ pildile 2 on lisatud nool ja pildil 3 on noole asukohta muudetud. Avaldame joonised alljärgnevalt uuesti. Vabandage eksimuse pärast.

Toimetus



Pilt 2 ja 3. Kompuutertomograafilisel uuringul on 4 mm läbimõõduga parailiakaalne lümfisõlm (punane nool), mida suuruse järgi metastaatiliseks pidada ei saa.  $^{18}\text{F}$ -PSMA PET-KT-uuringul kogub lümfisõlm metastaasile iseloomulikult aktiivselt märkainet (sinine nool).

### Kõnnaku kiirus keskeas on kognitiivse võimekuse ja tervise kompleksne näitaja

Uuringutega on näidatud, et kõnnaku kiirus on vanemaelise tervise ja füüsilise võimekuse näitaja. Duke'i Ülikooli uurijad püüdsid välja selgitada, kas kõnnaku kiirus mõjutab ka keskealiste isikute tervist ning füüsilist ja vaimset võimekust.

Vaatluse all olid 904 isikut vanuses 45 eluaastat (51,6% olid mehed). Uuritavad olid lapseast alates osalenud populatsioonipõhises tervise ja vaimse arengu uuringus. Kolmandal eluaastal testiti nende kõnet ning motoorseid ja käitumuslikke oskusi ja määrati intelligentsustegur (IQ). Edaspidi kontrolliti regulaarselt nende füüsilise ja vaimse tervise näitajaid.

45 aasta vanuses mõõdeti neil kõnnaku kiirust (tavaolukorras ja maksimaalsel pingutusel), füüsilist võimekust (käte pigistusjõud, motoorne koordineerimine ja teised testid), vananemise tunnuste olemasolu (kehamaasiindeks, vööümbermõõt, suhkruga ja lipiidide ainevahetus, neeru- ja maksafunktsioon, kardiorespiratoorne võimekus ning üldine väljanägemine), ajustruktuuri seisundit magnetresonantstomograafilisel uuringul (üldine ajumaht, ajukoore tihedus, valgeaine kollete olemasolu) ning neurokognitiivset võimekust mitmesuguste testide abil.

Keskmine kõnnaku kiirus tavaolukorras oli vaatlusalustel 1,3 m/s ja maksimaalsel kiirusel 1,99 m/s. Keskmisest aeglasem kõnnak seostus vähenenud füüsilise võimekusega, häiretega uuritud

elundisüsteemides, samuti kujunenud struktuursete muutustega ajus ning kognitiivse võimekuse vähenemisega. Aeglasem kõnnak ilmnis ka neil, kel lapseas oli madalam IQ, väiksemad kõne- ja motoorsed oskused.

Autorid järeldavad, et kõnnaku aeglus keskeas ei peegelda ainult isiku motoorset võimekust, vaid on isiku üldise funktsioonivõime ning enneaegse vananemise näitaja. Kõnnaku kiirus on kompleksne tervisenäitaja. Uuring näitab, et aju funktsiooni häired lapseas mõjutavad isiku vaimset ja füüsilist võimekust ka täiskasvanueas.

### REFEREERITUD

Rasmussen J LH, Caspi A, Ambler A, et al. Association of neurocognitive and physical function with gait speed in midlife. *JAMA Netw Open* 2019;2:e1913133.

## LÜHIDALT