

Vaesus ja selle mõõtmine. Vaesuse suundumused Eestis

Ene-Margit Tiit – TÜ matemaatilise statistika instituut

vaesus, vaesuse mõõtmine, vaesus Eestis

Vaesus on oluline sotsiaalne probleem kogu maailmas, sealhulgas ka arenenud riikides. Eestis on vaesusprobleemile tähelepanu pööratud ning seda mõõdetud viimase kümnendi jooksul. Käesoleva analüütilise ülevaate esimeses osas tutvustatakse suhtelise vaesuse, absoluutse vaesuse ja elatusmiinimumi mõisteid ning näidatakse, kuidas tarbimiskaalude valik mõjutab erinevate leibkonnatüüpide vaesuse näitajaid. Analüüsi teises osas vaadeldakse vaesuse suundumusi Eestis viimase viie aasta jooksul. Ilmneb, et seoses keskmise elujärje paranemisega on absoluutse vaesuse määr peaaegu poole võrra kahanenud, suhtelise vaesuse määr on aga püsunud samal tasemel. Vaesuse riskitegurite analüüsist selgub, et tugevaim mõju suhtelisele vaesusele on tööhõivel, mis omakorda sõltub haridusest. Täiendavad riskitegurid on maal elamine ja riigikeele mittekohelemine ning ka leibkonnapea soo ja vanuse mõju vaesusele on arvestatav.

Uuringu algmaterjal pärineb Statistikaameti (ESA) leibkonna eelarve uuringutest (LEU) aastail 1996–2004. Uuringus on osalenud kokku üle 30 000 leibkonna ja enam kui 80 000 inimest, kõik tulemused on igal aastal üldistatud kogu Eesti rahvastikule. Uuringus on süvaanalüüsiks kasutatud LEU erinevate aastate ühitatud andmebaasi, kuid osa mudeleid on tehtud peamiselt viimaste aastate andmestiku põhjal.

Kuna uuringu lõpptähtaeg oli 2005. aasta lõpus, ei saa see haarata 2005. aasta andmeid, sest vaesuspiiri on võimalik ümber arvutada ja vaesusmäärasid hinnata alles pärast jooksva aasta andmete lõplikku laekumist, töötuluse lõpetamist ja ametlikku avaldamist. Praegu võib etteruttavalt öelda, et 2005. aasta absoluutse vaesuse piir on 2004. aasta vaesuspiiriga võrreldes ligi 100 krooni võrra tõusnud, vaesusmäär aga on vähenenud.

Uuringu peamine suunitlus oli meetoodiline: selgitada erinevate vaesuse mõistete vahekordi, leida võimalus ühitada absoluutne vaesusjoon ja elatusmiinimum nii, et säiliks aegriidide järjepidevus, ning hinnata empiiriliste andmete põhjal, missugused tarbimiskaalud on Eesti jaoks praegu kõige sobivad. Viimaks hinnati ka absoluutse ja suhtelise vaesuse suundumusi ning selgitati välja olulisemad vaesuse riskitegurid.

Vaesuse määratlused ja mõõtmisviisid

Vaesust võib määratleda nii inimeste, leibkondade kui ka riikide tasemel. Maailmas on nii rikkaid kui ka vaeseid riike, kusjuures Euroopa riigid on enamasti jõukad ja suurema osa inimeste elujärg on nendes riikides heal tasemel. Siiski pole vaesus Euroopaski tundmatu. Vaesus on mitmemõõtmeline mõiste, kusjuures vaesuse erinevad komponendid on omavahel seotud: majanduslikult vaene isik on sageli halvema tervisega, s.t on ka tervise poolest vaene, rahalises kitsikuses pere lapsed jäävad tihti ilma heast haridusest, mis omakorda põhjustab majanduslikku vaesust jne (1).

Vaesuse arvestuses on üldjuhul esmaseks ühikuks leibkond, kuna eeldatakse, et leibkond jaotab oma ressursid liikmete vahel nende vajaduste järgi ja seega on kõik leibkonna liikmed ühtaegu kas vaesed või mittevaesed. **Vaesteks isikuteks** peetakse kõiki vaeste leibkondade liikmeid.

Vaesus võib olla subjektiivne või objektiivne. Subjektiivselt vaesed isikud tunnevad, et neil on raskusi oma rahaliste ressurssidega toime tulla ja elada ühiskonnas kehtivate standardite kohaselt. Subjektiivne vaesus sõltub lisaks leibkonna käsutustes olevatest ressurssidest veel elustiilist ja toimetulekuoskusest. Käesolevas analüüsis käsitletakse aga **objektiivset vaesust**, mida võib

määratleda nii sissetulekute kui ka kulutuste taseme kaudu. Sagedamini kasutatakse vaesuse hindamiseks sissetulekuid, mille hulka võib arvestada ka akumuleeritud varasid, nt kinnisvara, metsa j.m. Eestis ei ole seni vaesuse hindamisel akumuleeritud varasid kasutatud, sest nende maksumust ja likviidsust on raske hinnata.

Mõõtmise meetodikast lähtuvalt on vaesus kas suhteline või absoluutne. Järgnevas analüüsis on võrdlevalt käsitletud mõlemaid.

Suhteline vaesus määratakse leibkondade sissetulekute võrdlemise teel sama ühiskonna teatava keskmise tasemega ning see iseloomustab sissetulekute jaotust ühiskonnas. Suhtelise vaesuse määr, s.t suhtelise vaesuse piirist (SVP) allpool paiknevate leibkondade osa on väike siis, kui leibkondade sissetulekud on võrdlemisi sarnased ja väga väikese sissetulekuga leibkondi on vähe, s.t riigis toimib tugev ja tõhus sotsiaalpoliitika. Suhtelise vaesuse määr on kõrge siis, kui leidub arvukalt suhteliselt madala sissetulekuga leibkondi. Suhtelise vaesuse määr on Euroopa riikides 10–20%. Samas võib suhteliselt vaeste leibkondade tegelik elujärg olla riigiti vägagi erinev.

Absoluutses vaesuses elavad leibkonnad, kelle sissetulek on allpool absoluutse vaesuse piiri, mis on määratud kui sotsiaalselt vastuvõetavaks elustandardiks vajalik sissetulekute tase. Absoluutse vaesuse määr näitab leibkondade või isikute osakaalu, kes elavad allpool absoluutse vaesuse piiri (AVP). Absoluutse vaesuse määr muutub nii palkade tõusu kui ka sotsiaalpoliitiliste meetmete ja tarbija-hindade muutumise koosmõju tulemusena.

Seoses absoluutse vaesuse piiriga on Eestis määratletud ka **vaesuse kihid**. Süvavaesuse piiriks peetakse 80% ja vaesusrisi piiriks 125% absoluutse vaesuse piirist. Sellest kõrgemate sissetulekutega leibkondi peetakse vaesusriskist väljas olevaks. Seega moodustub kokku neli vaesuskihti:

- süvavaesus, kuhu kuuluvad leibkonnad, kelle sissetulek on allpool süvavaesuse piiri (80% absoluutse vaesuse piirist);
- toimetulekut ohustava vaesuse piirkond, kuhu kuuluvad leibkonnad, kelle sissetulek jääb absoluutse

vaesuse piiri ja süvavaesuse piiri vahele (80–100% absoluutse vaesuse piirist);

- vaesusrisi piirkond, mille hulka arvatakse leibkonnad, kelle sissetulek ületab absoluutse vaesuse piiri, kuid jääb allapoole vaesusrisi piirist (125% absoluutse vaesuse piirist);

- vaesusrisi vaba kiht, kuhu kuuluvad leibkonnad, kelle sissetulek ületab vaesusrisi piiri (125% absoluutse vaesuse piirist).

Elatusmiinimum on inimesele vajalike elatusvahendite väikseim kogus, mis võimaldab tööjõudu säilitada ja taastada. Elatusmiinimum ja absoluutse vaesuse piir on seega oma sisu poolest sarnased näitajad, mille arvestamiseks on Eestis seniajani kasutatud erinevaid arvutusmeetodikaid. Elatusmiinimumi arvestamisel on kasutatud kombineerituna normatiivmeetodit ja eksperdihinnanguid, absoluutse vaesuse piiri puhul on aga lähtunud empiiriliselt määratud suurusest, mida on korrigeeritud iga-aastase tarbijahinnaindeksiga. Elatusmiinimumi näitajat kasutatakse sotsiaalpoliitiliste meetmete rakendamisel.

Tarbimiskaalud

Leibkonna finantsressursside jagunemisel leibkonnaliikmete vahel on oluline nii leibkonnaliikmete arv kui ka nende vanus, sest erineva vanusega leibkonnaliikmetel on erinev tarbimismaht. Arenenud riikides moodustavad toidukulutused keskmiselt alla veerandi leibkonna kogukulutustest, üha olulisemaks muutuvad aga eluaseme-, transpordi- ja vaba aja kulutused. Leibkondade võrdlemiseks on kasutusele võetud **tarbimiskaalude** mõiste. Kaalud omistatakse eraldi täiskasvanud leibkonnaliikmetele ja lastele valemiga $1 : a : b$. Valemi aluseks on eeldus, et esimene täiskasvanud leibkonnaliige, keda nimetatakse tarbimisühikuks (TÜ), kannab kõik leibkonna ühiskulutused. Arv a näitab, kui suure osa täiskasvanud leibkonnaliikme tarbimisest moodustab tema isiklik tarbimine ilma ühiskulutusteta – täpselt nii suureks loetakse kõigi teiste täiskasvanud leibkonnaliikmete tarbimismaht. Arv b näitab lapse tarbimise mahu suhet esimese leibkonnaliikme kogutarbimisesse. Järgnevalt

kirjeldatakse Euroopa riikides ja Eestis enim kasutatavaid tarbimiskaale.

Majandusliku Koostöö ja Arengu Organisatsiooni (OECD) tarbimiskaalud

Selleks et saavutada vaesust ning sotsiaalset tõrjutust iseloomustavate näitajate võrreldavus, on otstarbekas kasutada ühtseid normatiivseid tarbimiskaale. Neist levinumad on OECD tarbimiskaalud.

Traditsioonilised OECD tarbimiskaalud 1 : 0,7 : 0,5 võeti kasutusele 1982. aastal (2). Nende kohaselt moodustab teise täiskasvanud leibkonnaliikme tarbimine esimese leibkonnaliikme tarbimisest 70% ja alla 14aastase lapse tarbimine 50%. Nende kaalude järgi on 4-liikmelises leibkonnas, mis koosneb kahest täiskasvanust ja kahest alla 14aastasest lapsest, tarbimisühikuid kokku 2,7 (1 + 0,7 + 0,5 + 0,5).

1994. aastal võttis aga A. Hagenars kasutusele **modifitseeritud** OECD tarbimiskaalud 1 : 0,5 : 0,3, mille kohaselt teise täiskasvanu tarbimine moodustab vaid 50% esimese täiskasvanu tarbimisest ning alla 14aastase lapse tarbimine 30% esimese täiskasvanu tarbimisest (3). Modifitseeritud OECD tarbimiskaalud vastavad paremini arenenud heaoluühiskondade tarbimisstruktuurile, kus leibkonna ühistarbimise osa on suurenenud. 2000.–2001. aastal töötas Euroopa komisjon välja soovitusel, mille kohaselt tuleks sotsiaalsete indikaatorite arvutamisel kasutada just modifitseeritud OECD tarbimiskaale (4, 5).

Eesti tarbimiskaalud

Normatiivsete OECD tarbimiskaalude kõrval ja enne nende kasutusele võtmist on paljudes riikides kasutatud kas empiirilisel või eksperdi hinnanguna määratud riiklike tarbimiskaale. Eestis muutus vaesuse hindamine aktuaalseks 1990. aastate lõpul ning sellega seoses tekkis vajadus määrata ka tarbimiskaalud. Tartu Ülikooli tööühma soovitusel võeti kasutusele empiirilisel määratud tarbimiskaalud 1 : 0,8 : 0,8 (6). See tähendab, et võttes arvestuse aluseks esimese leibkonnaliikme tarbimise, moodustab ülejäänud leibkonnaliikmete

tarbimine, sõltumata nende vanusest, 80% esimese leibkonnaliikme tarbimisest. Sellised tarbimiskaalud on iseloomulikud pigem vaesele ühiskonnale, kus suhteliselt suur osa tarbimisest kulutatakse isiku vajadusteks (söök, rõivad). Kuna need tarbimiskaalud on ühiskonna arengule jalgu jäänud (6), tellis Sotsiaalministeerium 2005. aastal uued tarbimiskaalude hinnangud.

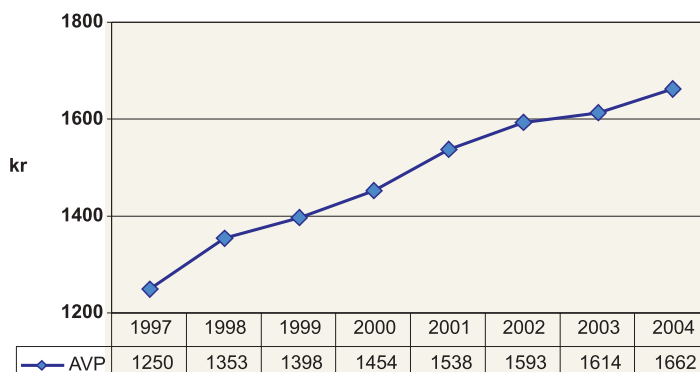
Erineva struktuuriga leibkondade kulutuste hindamise aluseks olid ESA leibkonna eelarve uuringute andmed aastatest 2000–2004. Analüüsist selgus, et täiskasvanud leibkonnaliikme tarbimine moodustas tarbimisühiku tarbimisest ligikaudu 70% ja lapse tarbimine 50%. Eesti jaoks on seega praegu kõige sobivamad OECD traditsioonilised tarbimiskaalud 1 : 0,7 : 0,5. Ilmselt kehtib sama kõigi nn uute liikmesriikide kohta, kelle keskmine sissetulek jääb alla 70–80% euroliidu keskmisest tasemest, kuigi teatava määranii sõltub tarbimiskaalude valik ka kliimatilistest oludest ja kultuuritasemest tulenevast kulugruppide vahekorrasst kulutuste struktuuris.

Vaesuse määrad Eestis

Suhteline vaesus

Suhtelise vaesuse võrdlemiseks erinevates riikides ja eri ajahetkedel sobib hästi suhtelise vaesuse määr. Kõige levinum suhtelise vaesuse piir (SVP), mida Eurostat Euroopa Liidu riikide võrdlemiseks kasutab, on 60% leibkonnaliikme sissetuleku mediaanist, kusjuures kasutatakse OECD modifitseeritud tarbimiskaale 1 : 0,5 : 0,3. Suhtelise vaesuse piiri arvestatakse järgmiselt:

- arvestatakse iga leibkonna summaarne sissetulek ja tarbimisühikute arv selles leibkonnas;
- jagades leibkonna summaarse sissetuleku tarbimisühikute arvuga, saadakse esimese leibkonnaliikme (tarbimisühiku) sissetulek selles leibkonnas ning see sissetulek omistatakse võrdselt kõigile leibkonnaliikmetele;
- saadud näitaja järgi järjestatakse kõikide leibkondade liikmed ja määratakse variatsioonireala keskmine element ehk mediaansissetulek;
- suhtelise vaesuse piiriks võetakse 60% saadud arvust.



Allikas: ESA LEU andmete põhjal koostanud E-M. Tiit, 2005

Joonis 1. Absoluutse vaesuse piiri muutumine (TÜ kohta tarbimiskaalude 1 : 0,8 : 0,8 korral).

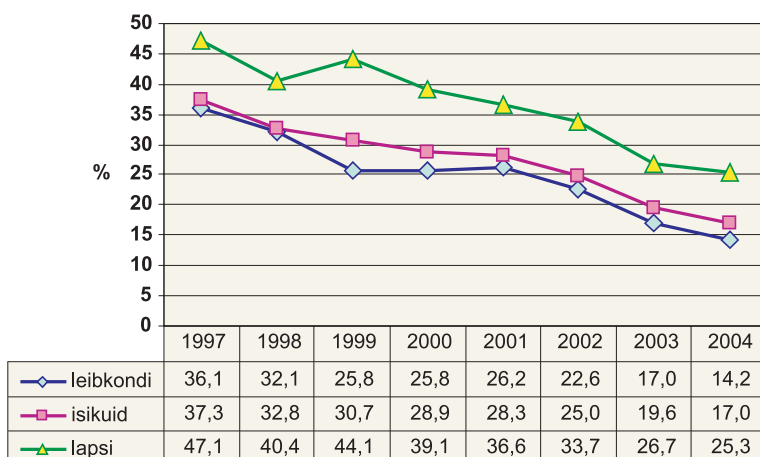
SVP arutamiseks on ka teisi võimalusi, võttes aluseks 50% või 70% kas leibkonna või leibkonnaliikme sissetuleku mediaanist või lähtudes mediaani asemel hoopis keskmisest sissetulekust. Vastavalt meetodikale muutub vaesuspiir: mida suurem protsent, seda kõrgem on vaesuspiir. SVPd tõstab ka mediaani asemel keskmise kasutamise, sest keskmist sissetulekut mõjutatavad harva esinevad väga suured sissetulekud.

Absoluutne vaesus

Erinevalt suhtelise vaesuse piirist arvutatakse absoluutse vaesuse piir empiirilisel, tuginedes eksperdhinnangule.

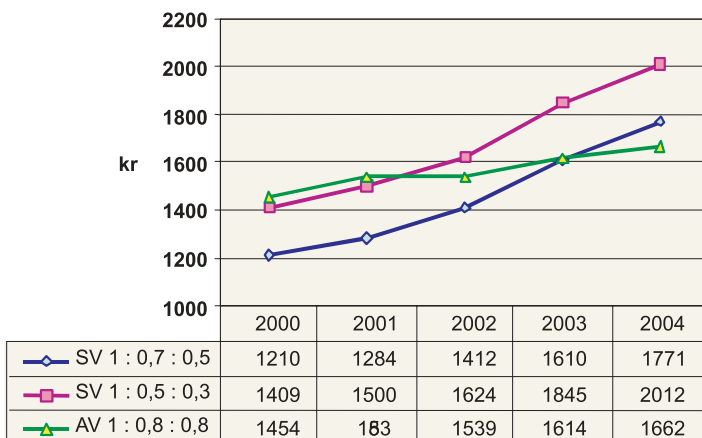
1998/1999. aastal olid Eesti AVP arutamisel aluseks erinevad vaesuse dimensioonid (6):

- toiduvaesus, s.t leibkond tarbis toitu vähem kui elatusmiinimumi toidukorv ette nägi;
- elustiili vaesus, s.t sissetulekustest kulus üle 75% sündkulutustele (eluse, toit);
- eluasemevaesus, s.t eluruum ei vastanud miinimumstandardile. Miinimumstandardile vastavas eluruumis peab olema vee saamise, käimla kasutamise, kütmise ja toidu valmistamise võimalus ning vähemalt 1/2 tuba leibkonnaliikme kohta. Kui vähemalt üks neist tingimustest pole täidetud, ei vasta eluruum miinimumstandardile.



Allikas: ESA LEU andmete põhjal koostanud E-M. Tiit, 2005

Joonis 2. Absoluutse vaesuse määr (leibkondade, inimeste ja laste ja tarbimiskaalude 1 : 0,8 : 0,8 korral).



Allikas: ESA LEU andmete põhjal koostanud E-M. Tiit, 2005

Joonis 3. Absoluutse ja suhtelise vaesuse piiride muutumine.

AVPk kujunes 1997. aasta arvutuste põhjal 1250 krooni TÜ kohta, s.o summa, mis lähendas kõige paremini kolme eespool nimetatud vaesuse kriteeriumit. Seda summat on kuni viimase ajani kasutatud AVP arvutamise alusena, korrutades summa igal aastal tarbijahinnaindeksiga (vt jn 1).

Võrreldes absoluutse vaesuse määra muutumist leibkondade, indiviidide ja eraldi laste puhul, on tähelepanuväärne, et just laste vaesuse määr on püsinud terve vaatlusperioodi jooksul suurimana (vt jn 2).

Suhtelise ja absoluutse vaesuse määrade võrdlus

Perioodil 2000–2004 on tõusnud kõik vaesuspiirid, kuid kasvutempo on olnud erinev: absoluutse vaesuse piir, mis sõltub tarbijahinnaindeksi muutusest, on suurenenud vaid 14 protsendi võrra, suhtelise vaesuse piirid on aga tõusnud 43–46 protsendi võrra ning see on tingitud sissetulekute kasvust (vt jn 3).

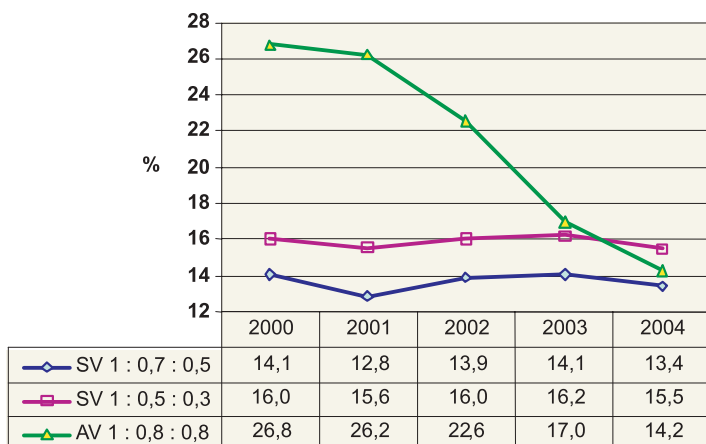
Vaesuse määrade muutuste analüüsist selgub, et absoluutses vaesuses elavate leibkondade osakaal on vähenenud peaaegu poole võrra, suhtelise vaesuse määr on aga tarbimiskaalude valikust sõltumata jäänud peaaegu samale tasemele, kõikides seejuures erinevatel aastatel kuni 1,5 protsendi ulatuses (vt jn 4).

Tarbimiskaalude mõju vaesuspiiridele ja vaesuse määradele

Tarbimiskaalude valik mõjutab nii vaesuspiire kui ka suhtelise vaesuse määra ühiskonnas. Väga oluliselt sõltub tarbimiskaalude valikust erinevat tüüpi leibkondade vaesuse määr. Tarbimiskaalude 1 : 0,8 : 0,8 korral hinnatakse vaesust suureks lastega peredes, sest arvestuslikult tarbib laps sama palju kui täiskasvanu. Seetõttu olid Eestis kasutuses olnud endiste tarbimiskaalude korral suurimas vaesuses just kolme ja enama lapsega pered ning kahe ja enama lapsega üksikvanemaga pered. Seevastu on uute tarbimiskaalude (1 : 0,7 : 0,5) korral nende leibkonnatüüpide vaesuse määr üsna väike, suurimas vaesuses on aga üksikvanemaga pered ja tööealised üksi elavad isikud (vt jn 5). Uute tarbimiskaalude korral eeldatakse, et laps tarbib suhteliselt vähem ja suurem osa leibkonna kulutustest läheb elukeskonnale ning ühiskulutustele.

Elatusmiinimum

Elatusmiinimumi arvutatakse Eestis alates 1997. aastast. Arvestusmeetodika töötas välja Vabariigi Valitsuse, Ametiühingute Keskliidu ja Tööandjate Ühenduste Keskliidu esindajatest moodustatud tööühm koos ekspertidega. Elatusmiinimum koosneb nn minimaalsest toidukorvist, individuaalsetest



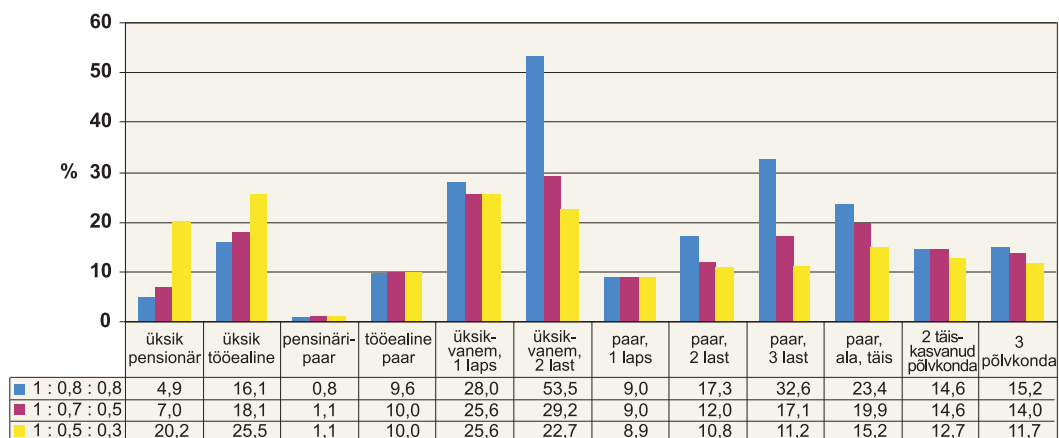
Allikas: ESA LEU andmete põhjal koostanud E-M. Tiit, 2005

Joonis 4. Suhtelise ja absoluutse vaesuse määra muutumine (vaeste leibkondade osakaal, %).

mittetoidukuludest ja eluasemekuludest. Nende arvutuste alusel oli 2004. aastal elatusmiinimumi suuruseks 1489 krooni kuus.

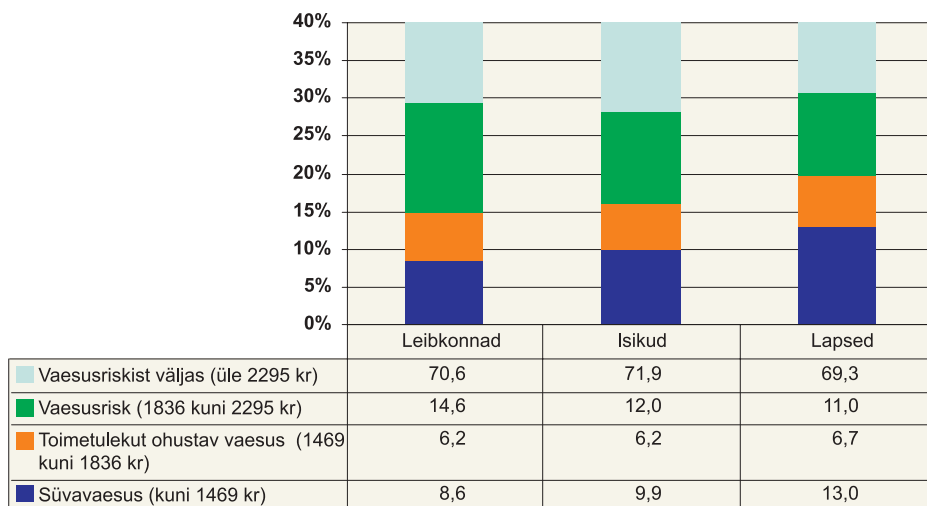
2005. aastal töötati Sotsiaalministeeriumi tellimisel välja elatusmiinimumi arvestamise uus meetodika, kuna 1997. aasta meetodika oli aegunud. Ka uue elatusmiinimumi arvestamise aluseks oli sarnaselt varasema meetodikaga toitumisteadlaste poolt normatiivselt määratletud minimaalse toidukorvi maksumus ning eksperdi hinnang eluaseme ja mittetoidukaupadega seotud kulutuste vajadusele. Toidu-

korvi maksumuse saamiseks korrutatakse vajalike toiduainete kogus Statistikaameti leibkonna eelarve uuringust saadud ostuhindadega, milleks on 1.-5. kuludetsiili leibkondade toidukulutuste keskmised hinnad. Eluasemekulutuste leidmisel kasutatakse lähteandmetena leibkondade mediaankulutusi, mida seejärel korrigeeritakse koefitsientidega, mille aluseks on eksperdi hinnangud. (Nt eluaseme jooksevkulutuste puhul on selle koefitsiendi suurus 0,95.) Mittetoidukulude lähteandmetena kasutatakse mediaankulutusi leibkonnaliikme kohta, mida samuti



Allikas: ESA LEU andmete põhjal koostanud E-M. Tiit, 2005

Joonis 5. Erinevate leibkonnatüüpide suhtelise vaesuse määr sõltuvalt tarbimiskaaludest 2004. aastal.



Allikas: ESA LEU andmete põhjal koostanud E.-M. Tiit, 2005

Joonis 6. Absoluutse vaesuse kihid 2004. aastal tarbimiskaalude 1 : 0,7 : 0,5 korral (sulgudes esimese leibkonnaliikme sissetulek).

korrigeeritakse erinevatele kulurühmadele välja töötatud koefitsientidega. Seejuures on jälgitud, et kulutuste suurus ei oleks väiksem madala elustandardiga leibkondade (1.–3. kuludetsiil) tegelikust tarbimisest. Saadud summaarsed kulutuste hinnangud ületasid eluaseme ja tarbekaupade puhul alumsisse kolme kuludetsiili kuuluvate leibkondade igakuiste kulutuste määrasid. Tehtud arvestus andis elatusmiinimumi uueks väärtuseks 2004. aastal 1836 krooni. Elatusmiinimumi hindamise aluseks olevate erinevate komponentide (toidukulud, eluaseme- ja tarbekaupade kulud) kulud arvestatakse igal aastal ümber, lähtudes ESA leibkonna eelarve uuringu andmetest.

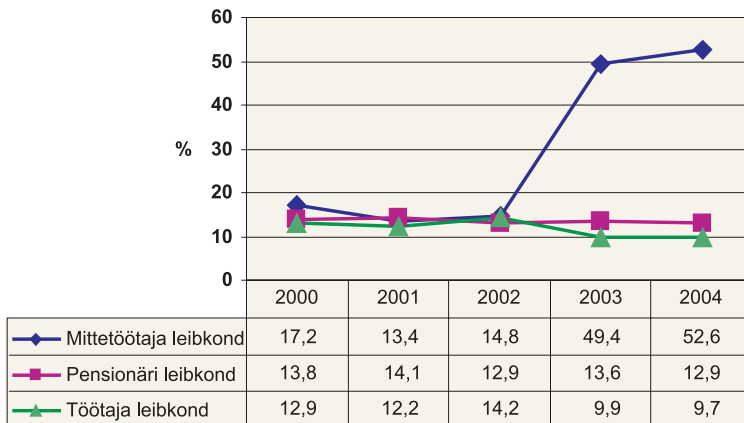
Elatusmiinimumi ja absoluutse vaesuspiiri ühitamine

Uue elatusmiinimumi arvestamise meetodika välja töötamisel hinnati ka kahe seni paralleelselt kasutuses olnud vaesuse näitaja – elatusmiinimumi ja absoluutse vaesuspiiri – arvutusmeetodika ühitamise võimalust. Aastail 1997–2004 moodustas elatusmiinimum AVPst stabiilselt 85–90%. Kuna sõltumatult hinnatud uus elatusmiinimum osutus uute tarbimiskaalude korral ligilähedaseks leibkondade suhtes järjepidevust säilitava AVPga, otsustas Sotsiaal-

ministeerium teadlaste soovitusel edaspidistes arvutustes need kaks indikaatorit ühitada. Uue elatusmiinimumi näitaja järgi oli OECD tarbimiskaale kasutades 2004. aastal süvavaesuse piiriks 1469 krooni ja vaesusriski piiriks 2295 krooni. Nende näitajate järgi elas 2004. aastal süvavaesuses ligi 9% leibkondi, 10% isikuid ja 13% lapsi (vt jn 6). Allpool elatusmiinimumi ehk absoluutse vaesuse piiri elas 15% leibkondi, 16% isikuid ja ligi 20% lapsi. Seoses uute tarbimiskaalude kasutuselevõtu ning AVP meetodika muutusega säilib leibkondade jaoks küll senine aegrida, kuid väheneb isikute, eriti aga laste vaesuse määr. Isikute vaesuse määr väheneb 1 protsendi, laste vaesuse määr aga ligi 6 protsendi võrra.

Suhtelise vaesuse suundumused ja riskitegurid

Selleks et sotsiaalpoliitiliste meetmetega vaesust tõhusalt ennetada ja vähendada, on vajalik jälgida selle muutumist ajas ning selgitada muutuste põhjuseid ehk riskitegureid. Leibkonna vaesust võivad põhjustada mitmed asjaolud, näiteks leibkonna koosseis või leibkonnaliikmete tööalane ja sotsiaalne seisund. Järgnevalt on analüüsitud suhtelise vaesuse trende aastatel 2000–2004. Vaatluse all on seitse oletatavat riskitegurit:



Märkus: Kuna mittetöötaja (mittepensionärist) leibkonnapeaga leibkondi oli valimis küllaltki vähe, võib suhteline viga olla selle grupi puhul võrdlemisi suur ja esitatud trendi tuleks suhtuda ettevaatusega.

Allikas: ESA LEU andmete põhjal koostanud E-M. Tiit, 2005

Joonis 7. Suhtelise vaesuse määr sõltuvalt leibkonnapea tööalasest seisundist 1 : 0,7 : 0,5 tarbimiskaalude korral.

- kodune keel;
- leibkonnapea (s.o suurima sissetulekuga leibkonnaliikme) hõiveseisund – kas töötaja, mittetöötav pensionär (põhjuseks kas vanadus või puue/töövõimetus) ning muu mittetöötaja (sh õppur, kodune, töötu, heitunu vm);
- leibkonnapea sugu;
- leibkonnapea vanus;
- leibkonnapea üldharidustase ja erihariduse olemasolu;
- elukoht;
- laste arv leibkonnas (lapseks peetakse antud juhul alla 14aastaseid).

Analüüsist selgub, et vaadeldavad riskitegurid on omavahel seotud: tööhõive sõltub haridusest ja keeleoskusest, need aga omakorda elukohast. Kõigi riskitegurite taustaks on leibkonnapea sugu ja vanus. Vanus mõjutab ka leibkonna suurust ja laste olemasolu.

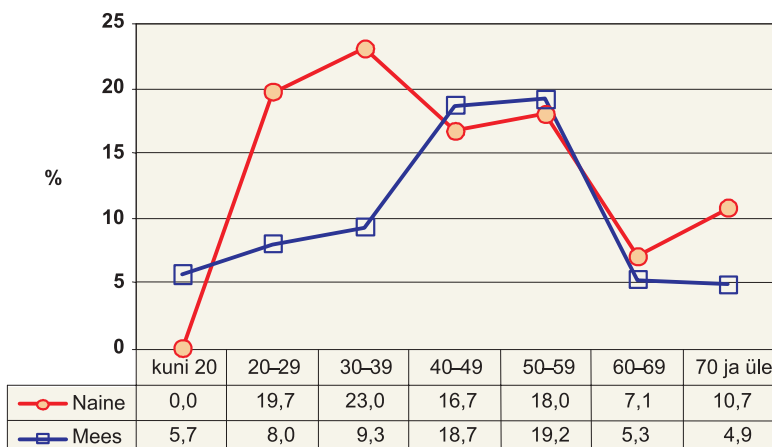
Viimastel aastatel on suurimaks vaesuse riskiteguriks Eestis tõusnud leibkonnapea mittetöötamine, mille tõttu on mittetöötajate suhtelise vaesuse määr kolmekordistunud (17%-lt 53%-ni, vt jn 7). Seega on leibkonnapea tööalane aktiivsus kõige kindlam vahend vaesusest pääseda. Oletatavasti on selle muutuse põhjuseks üldise elujärje paranemisega kaasnenud suhtelise vaesuse piiri tõus, millega ei

ole suutnud sammu pidada töötu abiraha ja muud sotsiaalsed tagatised. Haridusel, eriti eriharidusel on teatav otseselt vaesust vähendav toime, kuid haridus mõjub ka kaudselt – elukoha ja tööhõive kaudu. Kindla suundumusena on **kõrgharidus** hakanud üha rohkem mõjuma vaesust ennetava tegurina: kõrgharidusega leibkonnapeaga peredes on vaesumäär vähenenud viie aasta jooksul 13%-lt 5%-ni. Üld- ja erihariduse mõjus vaesusele on raske kindlaid suundumusi välja tuua. Suurem on vaesusrisk leibkonnades, kui leibkonnapeal puudub kõrge, kesk- või keskeriharidus, kuşjuures kutseharidus seda ei asenda.

Maainimeste vaesumäär oli linlastest suurem kogu vaatlusperioodi vältel (2004. aastal elas 18% maaelanikest vaesuses, Tallinna ja Tartu elanikest aga vaid 10%). Seejuures väärleb märkimist tendents, et väikelinlase elujärg läheneb aasta-aastalt pigem maainimese kui suurema linna elaniku tasemele.

Võrreldes eestikeelset elanikkonda eesti keelt mittekõnelevate elanikega, võib täheldada veidi suurenenud (14%-lt 17%-ni) vaesumäära mitte-eestikeelsete leibkondade hulgas. 2000. aastal ei erinenud see näitaja peaaegu eestikeelsete leibkondade omast.

Viimastel aastatel on vaesuse riskiteguriks kujunenud ka see, kui leibkonnapeaks on naine, kuid



Allikas: ESA LEU andmete põhjal koostanud E-M. Tiit, 2005

Joonis 8. Suhtelise vaesuse määr sõltuvalt leibkonnapea soost ja vanusest tarbimiskaalude 1 : 0,7 : 0,5 korral.

siin on väga oluline ka vanuserühma mõju (vt jn 8). Vanuses 20–39 on naissoost leibkonnapeaga leibkondade suhtelise vaesuse määr märgatavalt suurem kui meessoost leibkonnapeaga leibkondadel – ilmselt on nende seas arvestatav hulk üksikvanema leibkondi. Naissoost leibkonnapeaga leibkondade vaesuse määr suureneb ka pensionieas: nendest leibkondadest on suur osa üksikute lesknaiste leibkonnad. Seevastu elavad eakad mehed märksa sagedamini koos abikaasaga. Pensionäripaare vaesuspiirist allapoole langemine valdavalt ei ohusta.

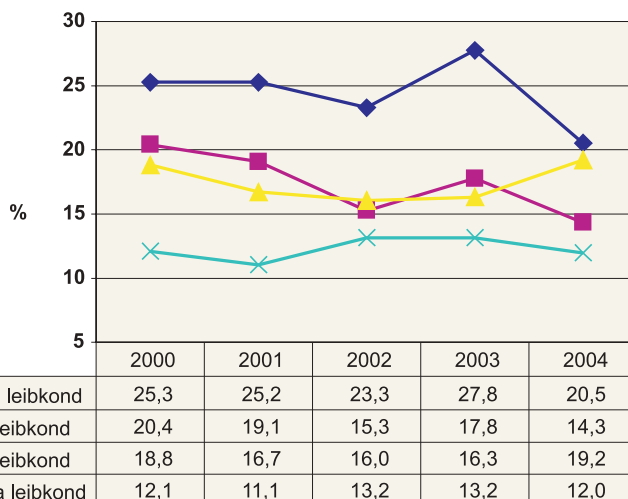
On ilmne, et ilma lasteta leibkonna vaesusmäär on väiksem kui lapsega (lastega) leibkondadel. Kui perioodil 2000–2003 ohustas vaesus rohkem lasterikkaid (3 ja enama lapsega) leibkondi, siis 2004. aastal ei ole enam vaesusrisi ja laste arvu vahel ilmselt seost. Ühe lapsega leibkondade vaesusmäär oli 2004. aastal enam-vähem sama, mis vähemalt 3 lapsega leibkondadel (19% ühe lapsega leibkondadest ja 21% vähemalt 3 lapsega leibkondadest elasid allpool suhtelise vaesuse piiri, vt jn 9).

Kokkuvõte

Aastail 2000–2004 on Eesti majanduse ja elujärje üldise tõusu taustal leibkondade absoluutse vaesuse määr vähenenud ligikaudu poole võrra, kuid ühiskonna solidaarsust ja tõhusat sotsiaal-, töö- ja

majanduspoliitika koostöömist iseloomustava suhtelise vaesuse osas ei ole olulisi muutusi toimunud – jätkuvalt kuulub iga seitsmes leibkond suhteliselt vaeste hulka. Analüüsides erinevate normatiivsete tarbimiskaalude sobivust Eesti tänasele ühiskonnale, selgub, et Eestis seni kasutusel olnud tarbimiskaalud on aegunud ega sobi enam praegusesse ühiskonda. Kuna Eesti ühiskond ei ole ka veel nii jõukas, et oleks suutnud omaks võtta lääne heaoluühiskondade tarbimisstruktuuri, ei sobi meile ka Euroopa komisjoni soovitatavad modifitseeritud OECD tarbimiskaalud 1 : 0,5 : 0,3. Kõige sobivamad on tänase Eesti jaoks traditsioonilised OECD tarbimiskaalud 1 : 0,7 : 0,5. Üleminek uutele tarbimiskaaludele Eestis põhjustab eri tüüpi leibkondade vaesuse määrade muudatusi. Kui varasemate tarbimiskaalude korral olid vaesuse poolt kõige ohustatumad lasterikkad pered ja üksikvanemaga pered, siis uute tarbimiskaalude korral on kõige suuremas vaesuses üksikvanemaga pered ja üksi elavad tööealised.

Väga selgelt on vaesuse põhjuste seas esikohale tõusnud leibkonnapea tööalane mitteaktiivsus: mittetöötava mittepensionärist leibkonnapeaga leibkondadest on iga teine suhtelise vaesuse näitaja järgi vaene. Töötava leibkonnapeaga leibkonnas ohustab vaesus vaid iga kümnendat leibkonda. Pensionärileibkondade suhtelise vaesuse määr on



Allikas: LEU andmete põhjal koostanud E-M. Tiit, 2005

Joonis 9. Suhtelise vaesuse määr sõltuvalt laste olemasolust ja arvust leibkonnas tarbimiskaalude 1 : 0,7 : 0,5 korral.

ligilähedane Eesti keskmisele ja ühtlasi ka töötava leibkonnapeaga leibkondade suhtelise vaesuse määrale. Lisaks mittetöötamisele, on oht vaesusesse sattuda suurem kõrgharidusega inimestel. Vähesel määral aitavad vaesusesse langemist vältida riigikeele oskus, ohtu vaesusesse sattuda aga suurendab elamine maal ja väikelinnades. Naissoost leibkonnapeaga leibkonnad on suuremas vaesuses kahel eluperioodil: 20–40 aasta vanuses (sageli üksikvanemaga pered) ning väga kõrges vanuses (valdavalt üksikpensionärid). Suurem alla 14aastaste laste arv peres 2004. aastal leibkonna vaesuse määra oluliselt ei suurendanud.

- **Suhteline vaesus iseloomustab sissetulekute jagunemist ühiskonnas.**
- **Absoluutne vaesus näitab allpool ühiskonnas sotsiaalselt vastuvõetavaks elustandardiks vajalikku sissetulekute taset elavate leibkondade osakaalu.**
- **Süvavaesuse piiriks peetakse 80% absoluutse vaesuse piirist, vaesusriskist väljas on leibkonnad, kelle sissetulek ületab 125% absoluutse vaesuse piiri.**
- **Eesti jaoks on praegu kõige sobivamad OECD traditsioonilised tarbimiskaalud**

1 : 0,7 : 0,5, seni kasutusel olnud tarbimiskaalud 1 : 0,8 : 0,8 on aegunud.

- **Iga seitsmes leibkond on Eestis nii absoluutse kui ka suhtelise vaesuse näitaja järgi vaene.**
- **Aastail 2000–2004 on absoluutse vaesuse määr vähenenud ligikaudu poole võrra, kuid ühiskonna sidususe taset iseloomustava suhtelise vaesuse osas ei ole olulisi muutusi toimunud.**
- **Leibkonnatüüpide järgi on vaesumäär suurim üksikvanemaga perede ja tööealiste üksi elavate isikute hulgas.**
- **Oht vaesusesse sattuda on väikseim suures linnas elavatel leibkondadel, kus leibkonnapeaks on kõrgharidusega tööl käiv mees, kodune keel on eesti keel ja peres pole ülalpeetavaid lapsi.**
- **Suurimaks vaesuse riskiteguriks Eestis on tõusnud leibkonnapea mittetöötamine: 53% tööeas mittetöötaja leibkonnapeaga pereliikmetest elab vaesuses.**

Suur tänu Mari Kreitzbergile Statistikaametist abi ja lahkete nõuannete eest.

Kirjandus

1. Tiit E-M. Vaesus kui sotsiaalne oht. Rmt.: Eesti edu hind. Raska E, Raitviir T. (toim.) Tallinn: Eesti Entsüklopeedia-kirjastus; 2005. lk.78–83.
2. Social Indicators. Paris: OECD; 1982.
3. Hageaars A, de Vos K, Zaidi A. Poverty statistics in the late 1980s. Luxembourg: Eurostat; 1994.
4. Structural indexes. Annex 2 to the Stockholm Report. European Commission; 2001.
5. Doc. IPSE/68/04/EN. European Commission; 2004.
6. Kreitzberg M, Tiit E-M. Vaesus ja ebavõrdsus. Leibkonna elujärg 2003. Tallinn: Eesti Statistikaamet; 2004.
7. Vaesuse leevendamine Eestis. Taust ja sihiseaded. Kutsar D, Trumm A. (toim.) Tartu: TÜ kirjastus; 1999.

Summary

Poverty and its measurement. Poverty trends in Estonia

The initial material for this study was derived from the family budget studies conducted by the Statistics Office of Estonia in the period 1996–2004. The study was participated by a total of more than 30,000 families and over 80,000 persons. All results were generalized for total population of Estonia per years. For in-depth analyses a pooled database of family budget studies for different years was used; part of the models were developed on the basis of the data for recent years.

As the final deadline of the study was the end of 2005, it cannot include the data for 2005, as poverty line can be recalculated and poverty rates can be assessed only after the final obtaining of the data for the current year, completion of their processing and official publica-

tion. At present, it can be said in advance that the line of absolute poverty for 2005 has increased by almost 100 Estonian kroons in comparison with 2004, while poverty rate has decreased.

The main approach of the study was related to methodology: to clarify the relationships between different notions of poverty, to find a possibility to link absolute poverty line and subsistence level in such a way that the continuity of time series is retained, and to assess, on the basis of empirical data, what kind of consumption proportions are the most suitable for Estonia at present. Finally, the trends of absolute and relative poverty were analysed and the most important risk factors for poverty were established.

ene.tiit@ut.ee