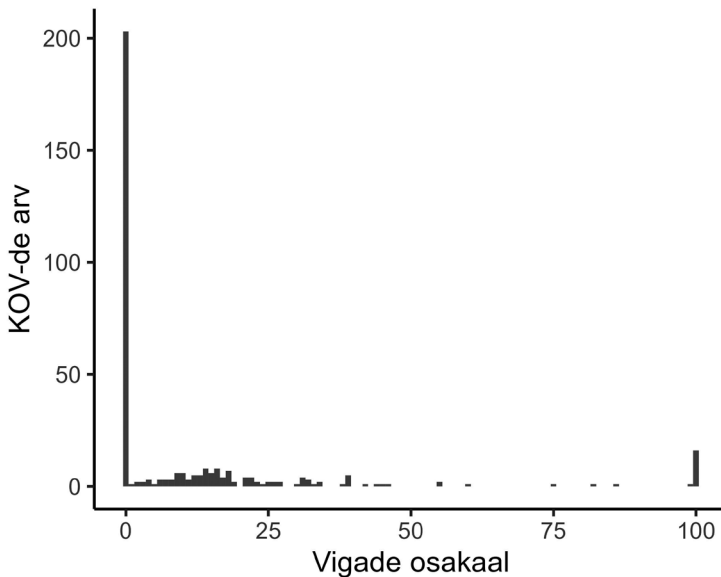


VIGADE PARANDUS

Mark Gortfelder, “Maltusliku ehk Lääne-Euroopa abiellumustüübi kõrgeaeg Eestis”, *Ajalooline Ajakiri*, 3/4 (2021), 133–167, doi: <https://doi.org/10.12697/AA.2021.3-4.01>

Artikli “Maltusliku ehk Lääne-Euroopa abiellumustüübi kõrgeaeg Eestis”¹ ilmumise järel avastas artikli autor analüüsi aluseks olevas andmestikus vigu, mis olid seotud inimeste elukoha omavalitsusega. Vead tekkisid 1939. aasta vallareformi järgse süsteemi teisendamisel selle eelseks, et siduda andmed 1922. ja 1934. aasta rahvaloenduste tulemustega. Täpsemalt puudutas viga 8,84% analüüsitud isikutest, kuid vead ei jaotunud omavalitsuseti



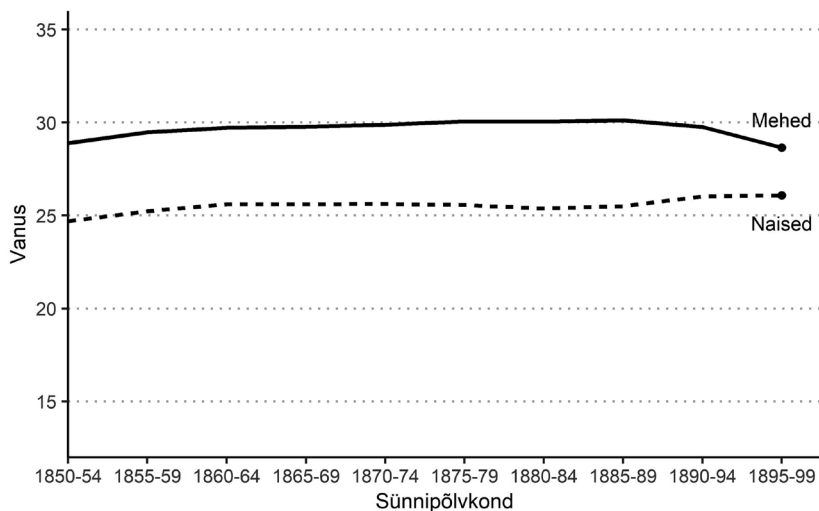
Joonis 1. Vigade osakaal

¹ Mark Gortfelder, “Maltusliku ehk Lääne-Euroopa abiellumustüübi kõrgeaeg Eestis”, *Ajalooline Ajakiri*, 3/4 (2021), 133–167.

võrdselt. Joonis 1 kujutab vigaste kirjete osakaalu omavalitsuses tegelikult elanud inimeste arvust, kes on analüüsi kaasatud.

Sellest johtuvalt on väikese osa omavalitsuste tulemused muutunud, mida on näha artiklis esitatud kaartidel (joonised 3, 4, 6, 7), aga ka tekstis, kui on mainitud äärmuslikke omavalitsusi ja nende abiellumusnäitajate arvulist väärtust. Samuti on tabelis 4 muudetud kahe tausttunnusega seotud infot. Järgnevalt esitatakse uuesti artikli analüüsiosa, kus parandatakse ilmnenu vead. Parandatud kohad on esitatud [allajoonituna](#). Lisaks on vigadeta esitatud eespool mainitud neli joonist, kuid jooniste numeratsioon on ühe võrra muutunud.

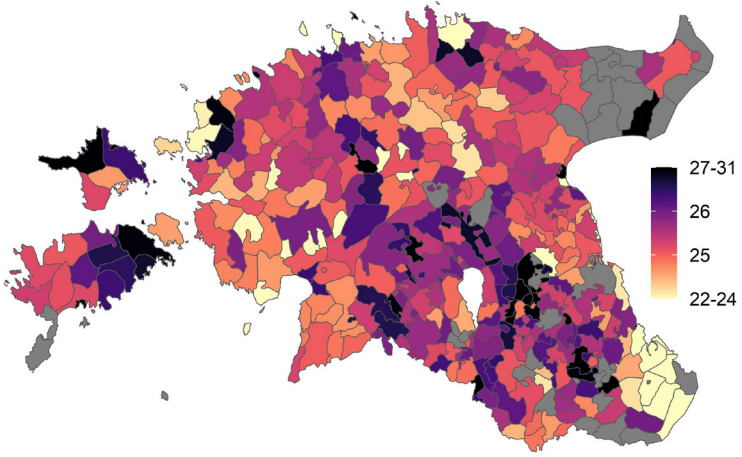
Analüüs – keskmine esmaabielu vanus



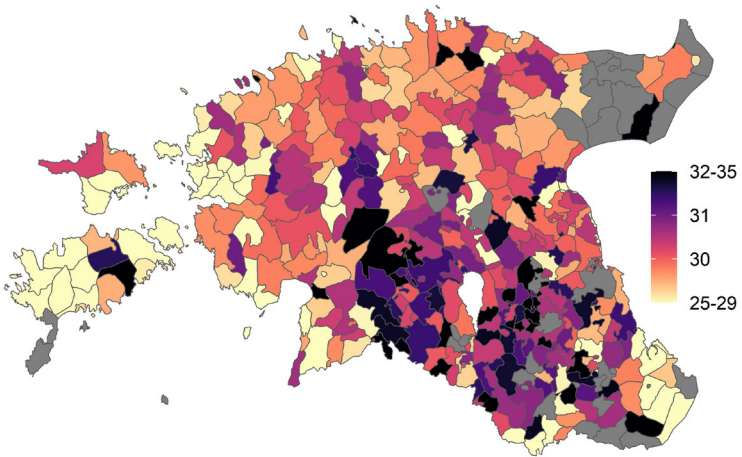
Joonis 2. Keskmine esmaabielu vanus, 1850–99 sündinud mehed ja naised

Esmalt vaatame keskmise esmaabielu vanuse muutust 19. sajandi teisel poolel sündinute seas. Seda kujutab joonis 2. Näeme, et vaatluse all olevas põlvkonnavaheühikus on nii meeste kui ka naiste keskmine vanus esimese abielu ajal stabiilne – meestel 29–30 ning naistel 25 eluaasta juures.

Eraldi vajab kommenteerimist veel meeste aegrea juures toimuv langus aastatel 1895–99 sündinute puhul. Siinkohal on suure tõenäosusega tegemist osaliselt vaatlusest tuleneva veaga, mitte tegeliku langusega. Seda



Joonis 3. Keskmine esmaabieluvanus omavalitsuseti, 1870–94 sündinud naised



Joonis 4. Keskmine esmaabieluvanus omavalitsuseti, 1870–94 sündinud mehed

põhjustab pereregistri vaatluse lõpp 1944. aastal, mistõttu kõrgemas eas sõlmitud abielud pole pereregistrisse kantud.

Joonistel 3 ja 4 on toodud keskmine naiste ja meeste esmaabieluvanus omavalitsuste kaupa. Nagu öeldud, siis tulenevalt Teise maailmasõja aegsest kadudest ei ole andmeid säilinud kõigi omavalitsuste kohta. Seesuguseid omavalitsusi on joonistel 3 ja 4 (ning ka 6 ja 7) kujutatud halli värviga.

Keskmise naiste esmaabieluvanuse ruumilised erinevused ei ole eriti suured. Nii on 80% omavalitsustes (jättes kõrvale 10% kõige varasemaid ja 10% kõige vanemaid) naiste esmaabieluvanus 24,4 ja 26,6 aasta vahel. Siiski leidub joonisel 3 huvitavaid mustreid ja seda ka väiksemate piirkondade sees. Näiteks Saaremaa ja Hiiumaa puhul on kontrast vastavalt ida ja lääne ning põhja ja lõuna vahel üsna märgatav.

Madala abiellumisvanusega eristub esmajoones Petserimaa, samuti teised venelaste enamusega omavalitsused.² Kõige madalam ehk 22,1 aastat oli naiste abieluvanus Peipsiääre vallas. Seega saame öelda, et Hajnali joon abieluvanuse mõttes läbis Eestit rahvuslikul pinnal. Tõsi, Petserimaa eestlaste enamusega omavalitsused, nagu Järvesuu ja Mikitamäe, olid madala abieluvanuse poolest samuti esikümnes ehk sealsed inimesed olid oma abiellumuskäitumiselt sarnased sama piirkonna venelastega, mitte oma rahvusaaslastega. Võrdlemisi madal oli naiste esmaabieluvanus ka rannarootslaste piirkondades (nt Noarootsis 24,0). Ka eesti enamusega väike-saartel, nagu Prangli ja Kihnu, on see alla 24 eluaasta. Üldises plaanis on ka Läänemaal ja sellega piirnevatel Pärnumaa aladel, Lõuna-Pärnumaal ning Ida-Harjumaal, Põhja-Järvemaal ning suuremal osal Virumaal keskmine naitumisvanus madal.

Kõige kõrgem naiste esmaabieluvanus on vastavas põlvkonnas olnud Võrumaa Aleksandri vallas (31,0). Kuna aga see arv on järgnevatest üle 1,7 aasta suurem, siis võib arvata, et tegemist on andmekvaliteedist tuleneva liialdusega.³ Samas oli abieluvanus selles vallas ilmselt siiski kõrge, pidades silmas Võrumaa põhja- ja idaosa teisi valdu. Ka vastavas arvestuses kolmas koht on sama kandi valla käes (Loosi, 28,3). Kõrge abieluvanusega on ka mitmed vanad linnad, nagu Kuressaare (27,2), Tartu (26,7), Paldiski (26,7) ja Paide (26,6); ent ka mõned uuema arenguga linnalised asulad, nagu Suure-Jaani (27,1) ja Kärddla (27,3). Ka näiteks vene enamusega Mustvee on teiste linnaliste asulatega sarnane (27,0). Üldistavalt saame öelda, et naiste

² Petserimaal eristub kõrgema vanusega Panikovitsa (Rootova) vald, kuid siin on põhjuseks usutavasti registriraamatute osaline mittedäilimine.

³ Registriraamatud pole seal täielikult säilinud.

esmaabieluvanus oli kõrgem Viljandimaal, Valgamaal, Lääne-Tartumaal ja Põhja-Võrumaal.

Joonisel 4 on kujutatud meeste keskmine esmaabieluvanus, kuid juhime tähelepanu, et värvipaleti arvulised tähendused on erinevad johtuvalt meeste keskmiselt kõrgemast naitumisvanusest. Üldiselt on ruumiline muster sarnane naiste omaga.⁴ Teatud irdumised on siiski olemas. Nii näiteks on eelmainitud saaresisesed vahed Saare- ja Hiiumaal märgatavalt väiksemad ning suursaarte meeste esmaabieluvanus on kolme erandiga allpool riigi keskmist. Need kolm erandit on Kõrgessaare vald Hiiumaal ning Pärsama ja Kogula (Valjala) vald Saaremaal, kuid Kogula puhul on määravaks ilmselt kvaliteediprobleem tulenevalt sõjas suuresti hävinud registriraamatutest. Teisalt on aga kuus Saaremaa valda ja kaks Hiiumaa valda madala naitumisea arvestuses esimese kolmekümne seas. Ka Pärnumaa eri osad on meeste abieluvanuse suhtes üksteisele sarnasemad. Kolmas märkimisväärne erisus on kõrge abiellumisvanus Viljandimaal ja läänepoolset Tartumaal: kolmekümne kõrgeima abiellumisvanusega omavalitsusest rohkem kui pooled on neist maakondadest, kuid kui arvestada ka piirnevaid valdu Võru-, Valga- ja Pärnumaal, siis on osakaal üle kahe kolmandiku. Nende kolmekümne omavalitsuse seas on üksnes kaks linna: Narva-Jõesuu ja Paldiski.

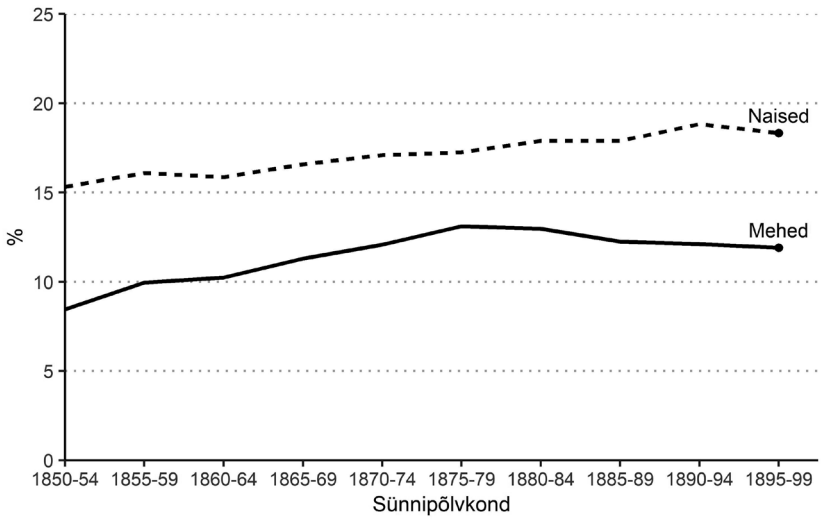
Soopõhised lahknevused ruumilistes muustrites viitavad sellele, et abielujate vanusevahe oli Eesti-siseselt üsna erinev.⁵ Keskmisest väiksem ehk 3–4-aastane vanusevahe oli tavapärase Lääne-Eesti suursaartel, samuti Vormsil ja Kihnus ning Petserimaal. Kõige suurem ehk 6 aastat või enam oli vanusevahe aga Viljandi-, Tartu- ja Võrumaal. Linnalistes asulates oli vanusevahe üldjuhul keskmine ning samal tasemel või väiksem kui ümbritsevatel valdades.

Vallalisus 45. sünnipäevaks

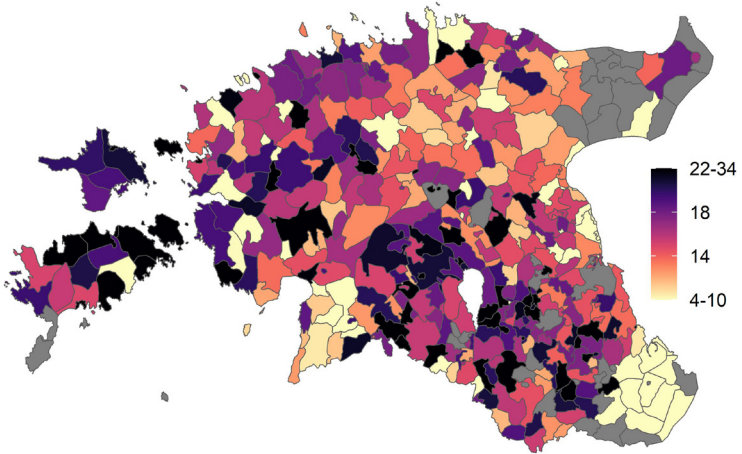
Joonis 5 näitab trendi vallalisuses 45. sünnipäevaks uuritavas põlvkonnavaheühikus. Näeme, et naiste abielust kõrvalejäämine on suurem kui meeste oma; samuti, et mõlemal sool on vallalisuse määr uuritavas põlvkonnavaheühikus tõusnud. 1850. aasta algul ilmavalgust näinud aastakäikude naistel oli vallalisusmäär 15%, mis sajandi lõpul sündinute seas oli tõusnud 18%-ni. Meeste puhul tõusis 1870. aastate teisel poolel

⁴ Korrelatsioon 0,6.

⁵ See kehtib nii mehi ja naisi eraldi võrreldes kui ka konkreetsete paaride osalisi võrreldes.



Joonis 5. Vallalisusmäär 45. sünnipäevaks, 1850–99 sündinud mehed ja naised



Joonis 6. Vallalisusmäär 45. sünnipäevaks omavalitsuseti, 1870–94 sündinud naised

sündinutel enne 45. sünnipäeva vallaliseks jäämine algse 7% juurest 13%-ni, mis 19. sajandi lõpu aastakäikudes langes 12%-ni.

Vallalisuse tõusu trend läheb kokku rahvaloenduste andmetega. Nagu mainitud, siis 1881. aasta rahvaloenduse andmete järgi oli vallalise Eestimaa kubermangu tsiviilelanikkonna neljakümnendates eluaastates meeste ja naiste seas vastavalt 8,3% ja 10,5%,⁶ mis 1922. aasta rahvaloenduse ajaks oli tõusnud 14,3% ja 17,3%-ni.⁷ Pidades silmas, et neljakümnendates aastates olid neil aegadel vastavalt 1830. ja 1870. aastatel sündinud inimesed, siis saame öelda, et pereregistriga ilmnevad arvud on lähedased.

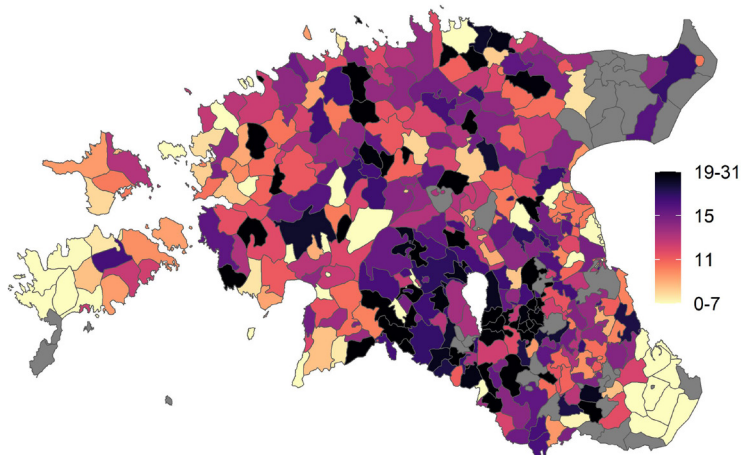
Vaid uuritud aastakäikude alguses (pereregistri 1850. aastate põlvkonnad ja 1881. aasta loenduse tulemused) on vahe naiste puhul pea kahekordne ning pereregistriga saadud tulemus suurem. Erinevuste üks oluline põhjus on, et Eestimaa kubermangus oli väiksem abielust kõrvale jäänute määr, mille üle arutlen allpool. Kuid meeles tuleb pidada ka pereregistri kvaliteediprobleeme: peamiselt seda, et pereregistrisse jõudmiseks pidid inimesed elama väga vanaks ning abielus ja lapsi saanud naised võisid surra keskmiselt nooremas eas.

Joonis 6 kujutab naiste vallalisusmäära 45. sünnipäevaks kohalike omavalitsuste kaupa. Võrreldes keskmise esmaabieluvanusega on siin ruumilisi erinevusi enam. Samuti on naaberomavalitsuste vahel kohati näha suuremaid erinevusi (eriti Läänemaal). Seetõttu on pilt ebaühtlasem kui joonistel 3 ja 4. Siin võib olla probleemiks pereregistri andmekvaliteet mõnede valdade puhul, mis kogesid osalisi sõjakahjusid, samuti osa valdade väiksest elanikkonnast tulenev juhuslik kõikumine.

Madala vallalisusmääraga tulevad taas ennekõike esile Petserimaa ja muud vene enamusega vallad. Jällegi rõhutab see Hajnali joone paiknemist laias laastus eesti ja vene alade vahel, kuid taaskord jäävad Petserimaa eesti rahvusest enamusega vallad joonest idapoolle. Tõsi, ka mõned Ida-Võrumaa vallad on Petserimaaga sarnased. Kõige väiksem on vallalisusmäär 45. sünnipäevaks Panikovitša (Rootova) vallas (2,4%), mis mäletatavasti esmaabieluvanuse suhtes ülejäänud Petserimaast irdus. Sellele järgnevad Kulje ja Peipsiääre vallad (3,7%). Ka Lõuna-Pärnumaal (välja arvatud Halliste ja Karksi kihelkonna alad, mis toona kuulusid Pärnumaa alla) on abielust kõrvalejäämise sagedus väike. Kolmanda madala vallalisusega alana joonistub välja Ida-Harjumaa, Põhja-Järvamaa, Virumaa ja Põhja-Tartumaa piirkond. Linnalistest asulatest on madala vallalisuse poolest esimese kolmekümne seas üksnes Kunda ja Kallaste alevid (vastavalt 7,9% ja 9,8%).

⁶ Jordan, *Die Resultate der Ehstländischen Volkszählung*, 75.

⁷ *Rahva demograafiline koosseis ja korteriolud Eestis*, 26.



Joonis 7. Vallalisusmäär 45. sünnipäevaks omavalitsuseti, 1870–94 sündinud mehed

Suure vallalisuse määra poolest eristuvad selgelt linnalised omavalitsused. Konkurentsitult kõige kõrgem (koos Tõlliste vallaga Valgamaal) on see Suure-Jaanis (32,7%), mille puhul oli ka naiste keskmine esmaabieluvanus kõrge. Suure-Jaanile järgneb Kuressaare (30,3%). Ühtekokku on kolmekümne suurima naiste vallalisusmääraga omavalitsusest üheksa linnalised. Valdade hulgas paistavad kõrge vallalisusega silma esmajoones neli suurimat saart. Teise alana joonistub välja enamus Viljandimaast (ja Pärnumaa Halliste ning Karksi kihelkondade ala) ning teispool Võrtsjärve asuvad vallad Lääne-Tartumaal, Ida-Valgamaal ja Lääne-Võrumaal. Harju- ja Läänemaa naabervaldades on samuti enamjaolt suur abielust kõrvale jäänud naiste osakaal, kuigi siin esineb naabervaldade vahel suuri variatsioone.

Joonisel 7 on näha meeste vallalisus 45. sünnipäeva seisuga. Taaskord on mustrid sugude võrdluses üldiselt üsna sarnased, kuid tähele tuleb panna, et värvipaleti arvulised piirid on jällegi teistsugused. Lahknemist mustrites on siiski rohkem võrreldes esmaabieluvanusega.⁸ Peamine muutus puudutab taaskord Lääne-Eesti saari, mille omavalitsused meeste puhul pole mitte kõige suurema vallalisusmääraga nagu naiste puhul, vaid vastupidi

⁸ Korrelatsioon 0,41.

kõige väiksema või vähemalt keskmisest väiksema vallalisusega võrreldes teiste Eesti omavalitsustega. Samuti ei joonistu linnalised omavalitsused niivõrd reljeefselt välja kõrge vallalisusmääruga, vaid on omavalitsuste võrdluses pigem keskmisel tasemel. Teisest küljest on Viljandimaa (koos Halliste-Karksi piirkonnaga) ning Lääne-Tartumaa, Ida-Valgamaa ning Lääne-Võrumaa ala enam ja ühtlasemalt esil kui kõrge vallalisusega piirkonnad. Sarnast esilekerkimist oli näha, nagu eespool märgitud, ka meeste kõrge esmaabieluvanusel puhul.⁹

Seosed tausttunnustega

Tabelis 4 on toodud lihtsa lineaarse regressioonimudeli tulemused kahe siin tähelepanu all oleva abielunäitaja ning mõlema soo kohta. Üks tunnus saab teisega (ehk siinkohal kas esmaabieluvanusel või vallalisusmääruga) seostuda kolme moodi. *Suurendav* seos tähendab, et tausttunnuse arvilise väärtuse suurenemine on seotud kas esmaabieluvanusel või vallalisuse suurenemisega. *Vähendava* seose puhul on tausttunnuse suurenemine seotud abielunäitaja arvilise väärtuse vähenemisega. Seos *puudub* kui tausttunnuse seos uuritava abielutunnusega on statistiliselt ebaoluline.

Tabel 4. Tausttunnuste seosed naiste ja meeste keskmise esmaabieluvanusel ning vallalisusega 45. sünnipäevaks, lihtsa lineaarse regressiooni tulemused.

Tunnus	Esmaabieluvanus		Vallalisusmäär	
	Naised	Mehed	Naised	Mehed
Kogu riik (vallad, linnad, alevid)				
Mehi 100 naise kohta	Puudub	Puudub	Vähendav	Puudub
Samas KOV-is sündinud inimeste %	Vähendav	Vähendav	Vähendav	Vähendav
Mitteluterlaste %	Vähendav	Vähendav	Puudub	Vähendav
Venelaste %	Vähendav	Vähendav	Vähendav	Vähendav
Kesk- ja kõrgharidusega meeste %	Suurendav	Suurendav	Suurendav	Puudub
Kirjaoskamatute naiste %	Vähendav	Vähendav	Vähendav	Vähendav

⁹ Nõva vallas Lääne-Harjumaal on meeste vallalisus 0% (järgmine Kulje 2,5%). Nõval on ka naiste vallalisus väga madal (5,2%), mille arvestuses hoiti neljandat kohta. Nõva valla registriraamatud on säilinud täielikult, mistõttu saame järeldada, et andmed on tõesed. Selle taga, et ükski vallaline mees pole vastavas põlvkonnas isikukirjet saanud, on ilmselt suremusest tungitud selektiivsus.

Tunnus	Esmaabieluvanus		Vallalisusmäär	
	Naised	Mehed	Naised	Mehed
Usuõpetuse vastu hääletajate %	Suurendav	Puudub	Suurendav	Puudub
Majanduslikult aktiivsete %	Suurendav	Suurendav	Suurendav	Suurendav
Agraarsektorist elatist saajate %	Puudub	Puudub	Puudub	Puudub
Vallad				
Ostutalundite %	Puudub	Puudub	<u>Suurendav</u>	Puudub
Palgalisi 100 pereliikme kohta	Suurendav	Suurendav	Suurendav	Suurendav
Aastatöölisi 100 pereliikme kohta	Puudub	Suurendav	<u>Suurendav</u>	Suurendav
Linnad ja alevid				
Tööliste %	Puudub	Vähendav	Vähendav	Vähendav

Järgnevas artikli tekstis muudatused puuduvad.