

TOETUS ENAMLUSELE EESTIS NOVEMBRIST 1917 JAANUARINI 1918

Mark Gortfelder

Sissejuhatus

12.–14. novembril¹ ehk kolm nädalat peale oktoobripööret leidsid Eestis ja mujal Vene riigis aset Venemaa Asutava Kogu valimised. Nende tulemused kinnitasid suure osa Eesti rahva toetust enamlusele. Kõige rohkem on ajalookirjanduses kasutatud Karl Siilivase arvutusi, mille kohaselt oli enamlaste nimekirjale antud häälte osakaal (koos veel Eestimaa kubermangu mittek kuulunud Narvaga) 40,4%.² Teos “Eesti ajalugu V” on seda resultaati kommenteerinud mõrult: “Nii nagu Venemaal, pooldas ka Eestis suur osa elektoraadist mitte läänelike väärtuste kandjaid, vaid sotsiaalsete utoopiate ja võrdsuse müüdi kuulutajaid.”³ Seejuures oli Venemaa sisekubermangudes enamlaste toetus omajagu väiksem, üle riigi said nad alla veerandi antud häältest.⁴ Lisaks oli tsiviilelanikest eraldi valinud eesti väeosades enamlaste toetajaid pea kaks kolmandikku valimiskasti juures käinutest.⁵

Tegelik valitsemine on keerulisem kui kihutuskõnede pidamine. Esimest korda sai Eesti rahvas näidata oma rahulolu oktoobrirevolutsiooni esimeste sammudega veidi rohkem kui kaks kuud hiljem, 1918. aasta jaanuari lõpu poole, kui toimusid Eesti tulevast riigikorda ja -kuuluvust määrama pidanud Eesti Asutava Kogu valimised. Tegemist on siinkirjutajale teadaolevalt ainulaadse võimalusega hinnata Vene riigis valijaskonna eelistuste muutust uue võimu tegude kontekstis. Enamlaste toetus oli lühikese aja järel juba tublisti langenud. Enamasti on kirjanduses tuginetud Aasa

Artikkel on valminud Eesti Teadusagentuuri grandil toel (projekt PSG669).

¹ Siin ja edaspidi vana kalendri järgi.

² Karl Siilivask, “Ülevenemaalise Asutava Kogu valimiste tulemused Eestis”, *Eesti NSV ajaloo küsimusi*, 6 (Tartu: Tartu Riiklik Ülikool, 1970), 314–350.

³ Toomas Karjahärm, “Eesti saavutab autonoomia”, *Eesti ajalugu V* (Tartu: Ilmamaa, 2010), 423.

⁴ Oliver H. Radkey, *Russia goes to the polls: The election to the all-Russian Constituent Assembly* (Cornell: Cornell University Press, 1990), 18–19.

⁵ Karl Siilivask, “Oktoobrirevolutsiooni võit Eestis”, *Revolutsioon, kodusõda ja välisriikide interventsioon Eestis (1917–1920)* (Tallinn: Eesti Raamat, 1977), 260–278 (278).

Helbe arvutustele, mille järgi oli enamlaste häältesaak nendel pooleli jäänud valimistel 37,4%.⁶ Kui olid selgunud esimesed tulemused, peatas enamlik võim valimised ja nõnda jäid hääled andmata või arvesse võtmata ca kolmandikus omavalitsustes, kus valimiste ettevalmistustööd olid hilinevad. Teisisõnu on Aasa Helbe ära toodud häältesaak kogutud üksnes osaliste tulemuste alusel ega anna korrektselt edasi Eesti valijaskonna meelsuse tõelist muutust.

Helbe ise ei käsitle oma töös enamlaste toetuse muutust võrreldes vahetult eelnevate valimistega ega selle kõikumist maa eri osades. Seda on aga teinud paguluses publitseerimata ettekande vormis Evald Blumfeldt, kes toetus Siilivase ja Helbe töödele (aga mitte algmaterjalidele).⁷ Blumfeldt vaatab aga küsimust põgusalt ja seda maakondade (lisaks Tallinna) andmete alusel. Ta jaotab Mandri-Eesti⁸ kolmeks: Tallinnas, Harju- ja Virumaal sai enamlastele osaks üsna suur toetuse langus, Lääne-, Pärnu- ja Järvamaal püsis toetus laias laastus samal tasemel, samas kui Viljandi-, Tartu- ja Võrumaal enamlastele antud häälte osakaal hoopis tõusis.

Teised autorid on võrdluse aluseks võtnud üksnes Eesti kubermangu kõik olemasolevad tulemused.⁹ Ehk siis võrreldakse Vene Asutava Kogu valimiste kõikide Mandri-Eesti omavalitsuste tulemusi Eesti Asutava Kogu valimiste osaliste tulemustega. Täpne võrdlus tuleks teha kõrvutades üksnes neid omavalitsusi, mille kohta on olemas mõlema valimiste tulemused. Seesugune kohalikel omavalitsustel põhinev võrdlus võimaldab paremini täpsustada meeleolude muutuse mustrit kui üle-eestiline või üksnes maakondadega piirduv lähenemine, mis on olnud siiaamaani valdav.

Lisaks meelsuse muutusele on olulised muidugi ka selle muutuse põhjused. Kaasaegsete analüüside tegemist takistas mitteenamlike väljaannete sammammuline sulgemine alates oktoobripöördest. Otsus Eesti Asutava Kogu valimised peatada nõudis asjaosalistelt arusaadavalt rohkem

⁶ Aasa Helbe, "Esseeride tegevusest Eestis Oktoobrirevolutsiooni võidu ja nõukogude võimu kindlustamise perioodil", *ENSV ajaloo küsimusi*, 6 (Tartu: Tartu Riiklik Ülikool, 1970), 355–376.

⁷ Evald Blumfeldt, *Valimised Vene ja Eesti Asutavatesse Kogudesse 1917 ja 1918*. Ettekande käsikiri on säilinud Rahvusarhiivis (edaspidi RA) kahes versioonis. Vello Helgi isikuarhiivis: EAA.5383.1.87 ja Andres Küngi isikuarhiivis: ERA.5054.1.89. Mõlemal juhul dateerimata, kuid pärineb viidete järgi 1970. aastate algusest.

⁸ Mõlemad valimised jäid ära Lääne-Eesti suursaartel. Ka Mandri-Eesti on mõõndustega, sest valimised toimusid Vormsil, Kihnus ja Põhja-Eesti asustusega saartel.

⁹ Eduard Laaman, *Enamlus Eestis I* (Tallinn: Kaitsevägegede Staabi VI osakond, 1930), 81–82; Mati Graf, *Parteid Eesti Vabariigis 1918–1934* (Tallinn: Tallinna Pedagoogika-ülikool, 2000), 97–98; Olaf Kuuli, *Sotsialistid ja kommunistid Eestis 1917–1991* (Tallinn: O. Kuuli, 1999), 16–17; Toomas Karjahärm, "Vabadussõja algus", *Eesti ajalugu V* (Tartu: Ilmamaa 2010), 428; Jaak Valge, *Punased I* (Tartu: Rahvusarhiiv, 2014), 78–79.

tähelepanu kui osaliste tulemuste täpsem lahkamine. Lisaks taasalustasid Saksa väed peagi sõjategevust, mille tagajärjel kehtestati kogu Eesti territooriumil Saksa okupatsioonivõim, millele eelnevalt aga jõuti välja kuulutada Eesti iseseisvus. Nõnda tuli tol ajal tegeleda peaaesjalikult muude küsimustega. Ajalookirjanduses on siiski nimetatud võimalikke tegureid, mis mõjutasid enamluse toetuse muutust. Esimese iseseisvuse aegsetest analüüsides on kõige põhjalikumalt Venemaa Asutava Kogu ja Eesti Asutava Kogu valimiste vahele jäänud ajajärgu poliitilist elu ja meelsuse muutuse tagamaid uurinud Eduard Laaman teoses "Enamlus Eestis".¹⁰ Nõukogude autoritest on perioodi üksikasjalisemalt uurinud Joosep Saat.¹¹ Teised autorid enamasti kordavad lühidalt nende autorite esitatut.

Uus võim asus linnades kohe sotsialismi teostama, kollektiviseerides kõigepealt ettevõtted. Arusaadavalt mõjus see ning laiem sõjast ja revolutsioonidest tingitud korralagedus nendele ettevõtetele halvasti, mille tõttu kannatas "tööliste valitsuse" esimestel kuudel tööliste heaolu.¹² Maanäljas Eestis oli muidugi esmatähtis maareformi põhijooned ja teostus. Siin ei järginud eesti enamlased oma vene seltsimeeste pragmaatilisemat lähene mist, vaid asusid viivitamata kollektiviseerima. Sellele ideele ei suudetud aga maarahva seas leida toetust, nagu ahastas maatameeste kongressi järel enamlik ajaleht Tööline: "Lihtsad mehed. Väga lihtsad. Aga ... puista neile leegion väiteid, musttuhat teooriaid ette, – on tagajärke? – Pole sugugi. Need hallid, poolkurvameelsed silmad naeravad su üle. [...] Proovi teda lõöksõnadega tabada. Suudad? Uskmata. Sind nagu ei olegi su lõöksõnadega."¹³ Saat tõstab esile, et enamlaste poliitika jättis vastuseta lisaks maatamees-tele ka rentnike ja väikeomanike huvid.¹⁴

Oktoobripöörde järel asuti võimu üle võtma ka kohalikes omavalit- sustes, mis tähendas, et demokraatlikku legitiimsust omanud omavalit- susjuhid jäeti võimust kõrvale. Eriti pikalt ja põhjalikult lahati tolleaegses ajakirjanduses vägivaldset võimu haaramist Tartus. Samas oli enamlaste

¹⁰ Laaman, *Enamlus Eestis*, 81–99.

¹¹ Joosep Saat, *Nõukogude võim Eestis: Oktoober 1917 – märts 1918* (Tallinn: Eesti Raamat, 1975); Joosep Saat, "Kodanliku riigiaparaadi purustamine ja Nõukogude riigiaparaadi ülesehitamine", *Revolutsioon, kodusõda ja välisriikide interventsiioon Eestis (1917–1920) I* (Tallinn: Eesti Raamat, 1977), 280–302.

¹² Laaman, *Enamlus Eestis*, 83–85.

¹³ Viidatud *Tööline* 08.01.1917; Laaman, *Enamlus Eestis*, 89.

¹⁴ Saadi monograafias on alapeatükk "Hinnang Eesti bolševike Oktoobriperioodi agrarpoliitikale" (323–342), kus jõuab järeldusele, et kohene kollektiviseerimissoov nii Eestis kui ka mujal tuli enamlikule projektile kahjuks (kuigi Saat pisendab seda viidates võimuperioodi lühidusele). Teiste poliitikavaldkondade kohta taolist hinnangut andvat alapeatükki ei ole. Konkreetselt valimistega seoses on väide kirjas monograafias lk 334.

ridades selgelt puudu inimestest, kellel oleks olnud tarvilikke kogemusi ja võimeid, et võimu kehtestada, mistõttu valitseti ebakindlalt.¹⁵ Totaalse võimu ülesehitus kaadripuuduse kontekstis tähendas ka seda, et Eesti Asutava Kogu valimiste eel polnud enamlikel revolutsionääridel piisavalt aega, et teha kampaaniat, nagu märgib Saat.¹⁶ Kohalike aktivistide puuduse tõttu kehtestati kohalikku võimu, suunati kehvikuud ja teostati maapoliitikat tihti võõraste linnainimeste abiga, kes olid läbinud vastavad koolitused tööstuslinnades.¹⁷

Samuti toob Saat esile rahvusküsimuse, väites, et “kodaanlikud ja väikekodaanlikud parteid levitasid jõhkrat laimu, nagu oleks Eestis kogu võim vene soldatite ja madruste käes”.¹⁸ Teisisõnu oli teravamaks muutunud ka rahvusküsimus vene tööliste, soldatite ja madruste peaaesjalikult Tallinnas suurenenud arvu ning nende kuraasika ja tihti kriminaalse käitumise tõttu. Üks oluline muutus Vene ja Eesti Asutava Kogu valimiste vahelisel ajal on Eesti iseseisvuse toetuse väljakujunemine teiste poliitiliste erakondade seas. See muutus oli põhjustatud esmajoones muidugi enamliku võimu olemuse tõttu, mispärast mitteenamlikud eesti poliitikud pidasid vajalikuks Vene riigiga sidemed läbi lõigata ning varasemad autonoomia ja osariigi staatuse ideed kalevi alla panna. Iseseisvuse küsimuses jäid enamlased niisiis üksinda eitavale seisukohale.¹⁹

Siinsel artiklil on neli eesmärki. Esiteks kontrollida ja täpsustada Siilivase ja Helbe esitatud Vene ja Eesti Asutava Kogu valimiste tulemusi ning vältida mõningaid nende vigasid, kasutades selleks valimisprotokolle ja toleaeget ajakirjandust. Teiseks kaardistada enamliku meelsuse ja selle muutuse ruumilisi mustreid kohalike omavalitsuste tasemel, mida seni pole tehtud, et anda täpsema pildi maa eri paikade erinevuste kohta. Kolmandaks korrektselt võrrelda enamlaste ja teiste poliitiliste jõudude toetuse muutust, kasutades selleks üksnes nende kohalike omavalitsuste tulemusi, mille kohta on olemas mõlemate valimiste tulemused. Neljandaks empiirilisel analüüsida enamlaste toetuse muutuse võimalikke põhjuseid.

¹⁵ Laaman, *Enamlus Eestis*, 76–81.

¹⁶ Saat, “Kodaanliku riigiaparaadi purustamine”, 302.

¹⁷ *Ibid.*, 280–282, 291–292.

¹⁸ *Ibid.*, 287.

¹⁹ Eduard Laaman, *Eesti iseseisvuse süünd* (Stockholm: Vaba Eesti, 1964), 194–206; Laaman, *Enamlus Eestis*, 96–98; Kuuli, *Sotsialistid ja kommunistid*, 16.

Valimiste korraldus

Vene Asutava Kogu valimisi hakati planeerima juba pärast veebruari-revolutsiooni, kuid sõjaolukorra, uue võimu jõuetuse ja riigi suuruse tõttu võtsid ettevalmistustööd üsna kaua aega. Eesti ja suures osas ka mujal riigis toimusid valimised 12.–14. novembril. Piirkonniti, kus ettevalmistustöö oli aeglasem, aga valiti ka järgnevate nädalate jooksul ning kohati ei jõutud valimisi üldse ellu viia enne, kui bolševikud kogu Asutava Kogu projekti ebavajalikuks kuulutasid.²⁰

Eestimaa kubermang moodustas Vene Asutava Kogu valimistel ühe valimisringkonna.²¹ Nagu mainitud, ei olnud Narva linn veel toona Eestimaa kubermangu osa ja nii oli see ka valimistel. Eraldi ringkonnas valisid ka Eestimaal viibivad soldatid ja madrused, välja arvatud üksikud tagavaraväeosad, kuid viimasedki valisid eraldiseisvates jaoskondades.²² Sõjateenistuses olevatele meestele kehtis erand ka vanusenõudes: kui 12. novembri seisuga oli nõutavaks vanuseks 20 eluaastat, siis relva all olevatel oli see 18 eluaastat.²³

Eestimaa kubermangus otsisid valijate toetust seitse nimekirja: enamlasted, vene esseerid, eesti esseerid, Eesti Sotsiaaldemokraatlik Töölise Partei, Tööerakond, Radikaaldemokraatlik Erakond (koos Eestimaa Talurahva Liiduga) ja Demokraatlik Blokk.²⁴ Nendest kaks esimest olid üleriigilised parteid, ehkki Eestimaa kubermangus andsid enamlaste nimekirjas tooni eesti soost kandidaadid (J. Anvelt, V. Kingissepp, H. Pöögelmann). Vene esseeride toetajaskond olid siinsed vene rahvusest töölised ja soldatid. Eesti esseerid olid septembris loonud oma erakonna, kuid vene seltsimeeste parem-vasakkallaku tüli võeti siingi üle, mis ennekõike tähendas erimeelsusi enamlastega koaleerumise küsimuses.²⁵ Eesti esseeride juhtide sekka kuulusid H. Kruus, G. Suits ja J. Kärner. Eesti sotsiaaldemokraadid olid samuti enne valimisi loonud iseseisva erakonna, mille eesotsas olid A. Rei, M. Martna ja K. Ast. Nemad olid oma marksismis ideelisemad, sotsialismi

²⁰ Radkey, *Russia goes to the polls*, 4–5, 92–96.

²¹ RA, EAA.4684.1.1: Asutava Kogu valimise asjade Eestimaa Ringkonna komisjoni teadaanne nr 3 Eestimaa elanikkudele Asutava Kogu valimise asjus. Valijate nimekirjade kokkuseadmisest, väljakuulutamisest ja nende peale kaebamisest. Trükkis.

²² Graf, *Parteid Eesti Vabariigis*, 90–91. Eraldi jaoskonnad Eestimaa valimisringkonnas: Juhkentali-Kreenholmi, Narva-Jõesuu, Mereküla ja Võru sõjaväeosad.

²³ Siilivask, "Oktoobrirevolutsiooni võit Eestis", 316–317.

²⁴ Vt pikemalt kujunemisest ja hoiakutest: Graf, *Parteid Eesti Vabariigis*, 25–62.

²⁵ Mati Graf on väitnud, et esseeride kahe voolu Eesti Asutava Kogu valimiste programmid on pea identsed, erimeelsus on üksnes enamlaste ja nende revolutsiooniga koostöö tegemise kohta. Graf, *Parteid Eesti Vabariigis*, 75.

saavutamises alalhoidlikumad ja erinevalt enamlastest tunnistasid ka rahvuslikke eesmärke. Tööerakonna juhid J. Vilms, O. Strandmann ja E. Laaman eristasid end edukalt Eesti sotsiaaldemokraatidest ja teistest vasakpoolsetest tänu oma agraarpoliitikale, milles ei pooldatud ühismajandite loomist, vaid peeti tarvilikuks, et väikekohti luuakse suurnikelt tasuta võõrandatud maadest. Parempoolsetest erakondadest olid Demokraatlikku Blokki koaleerunud peamised tuntud poliitikud nagu J. Tõnisson, K. Päts ja J. Poska. Eraldi nimekirjaga oli väljas aga Radikaaldemokraatlik Erakond (eesotsas A. Birk ja J. Jaakson). Peamine eraldusjoon kahe paremerakonna vahel oli vana kubermangupiir, kuid koostöö tegemises oli kokku lepitud.²⁶ Paremerakonnad toetusid ennekõike taluomanikele, kes muretsesid oma maaomandi pärast, aga ka ideelistele rahvuslastele, kes eitasid klassivõitlust, ja usuringkondadele, kes eitasid vasakpoolsete ateismi ja ilmalikkust.

Kuigi enamlik võim juba kehtis, ei takistatud suuremalt jaolt valimiste eel ja järel poliitiliste vastaste ja valimiskomisjonide tööd. Mõni protest ringkonna komisjonile siiski laekus. Iisaku vallas näiteks kurdeti, et valida said ka hääleõiguslike nimekirjast puuduvad inimesed ning valimiste jaoks ette nähtud ruumis tehti agitatsiooni.²⁷ Soldatite patrulli valimisjaoskonnas on ajakirjanduses kirjeldatud Viljandis.²⁸

Kuulsal 15. novembri istungil, kus kuulutati end kõrgeima võimu kandjaks, võttis Maanõukogu vastu ka otsuse Eesti Asutava Kogu valimiste toimumise kohta.²⁹ Tegelik võim oli tollal muidugi tööliste ja soldatite nõukogude käes. Oma otsuses saata Maanõukogu laiali nägi Eestimaa Nõukogude Täitevkomitee ette ka Eesti Asutava Kogu kokkukutsumist selle asemel.³⁰ Valimiste toimumisajaks määrati 21.–22. jaanuar. Selle kahe kuu jooksul enamlaste võim tugevnes, samas aga vindus soov teha koostööd teiste sotsialistlike erakondadega ja valmidus teha selle nimel oma tegevuses mööndusi. Kõige tipuks aeti 6. jaanuaril Petrogradis laiali äsja kokku tulnud Vene Asutav Kogu. Siiski oli enamlik võim juba jõudnud mõjutada teiste poliitiliste jõudude seisukohti, mis eelkõige tähendas, et muud erakonnad asusid üheselt toetama Eesti iseseisvust.

²⁶ Ado Birk, "Nimekirjade ühendamisest Asutava Kogu valimistel", *Tallinna Teataja*, 06.11.1917, 2.

²⁷ RA, EAA.4684.2.2: Protokolŷ zasedaniyu gorodskikh i volostnykh uchastkovykh izbiratel'nykh komissiy po Vezenbergskomu uezdu. Podlinnik, 227.

²⁸ "Valimiste tagajärjed", *Tallinna Teataja*, 15.11.17, 1.

²⁹ Maanõukogu protokollid, 15.11.1917, nr 59, 273.

³⁰ *Suur Sotsialistlik Oktoobrirevolutsioon Eestis: dokumentide ja materjalide kogumik* (Tallinn: Eesti Riiklik Kirjastus, 1957), 431.

Nii kerkis enamlaste Eesti Asutava Kogu tulevikku puudutavas retoorikas üha enam esile küsimus, kuid võrd hakkab see nõukogude võimu tegevust toetama. Toetuse eeldus oli mõistagi kogus absoluutse enamuse saavutamine. Samal ajal kehtestasid seltsimehed Lätis ainuvõimu märksa kiiremini ning nõnda otsustati juba detsembri keskel ära jätta Läti Asutava Kogu valimised.³¹ Vene Asutava Kogu sündmuste kontekstis oli eesti enamlaste jaoks probleem arvatavasti ka Eestis viibivate vene ja läti pea täielikult bolševiseerunud sõjamehed, kes ei suhtunud Eesti Asutava Kogu kokkutsumisse just soosivalt.³² Otsust valimised ära jätta siiski ei tulnud. Küll aga andsid enamlased välja juhatuskirja, mis kohustas maakonna-, linna-, valla- ja mõisa nõukogusid “tulist kihutustööd tegema ja hoolt kandma”, et valijate hääl läheks enamlastele.³³ Poliitilised konkurendid tõlgendasid seda kui üleskutset korraldada valimispettust.³⁴ Siiski on kirjanduses üldiselt hinnatud, et valimiskampaania ja valimised möödusid (seal, kus need jõudsid toimuda) ilma võimude suurema vahelesegamiseta.³⁵

Valimiste korraldus järgis samu jooni Vene Asutava Kogu valimisega. Vanuse alampiiri oli langetatud 18. eluaastani. Valimisõigus oli alalistel elanikel. See tähendab, et relva all olevatest oli valimisõigus üksnes Eesti püsielanikel. Eesti sõjaväeosad valisid taaskord eraldi jaoskondades ja arvestuses, aga erinevalt Vene Asutava Kogu valimistest tegid nad seda tsiviilelanikega ühes ringkonnas.³⁶ Siiski on valimiste sõjaväekomisjoni protokollidest näha, et valimiste ajal väeosast eemal olnud ja Vene väeosas teeninud eesti meestel oli lubatud valida ka endale sobivas tavajaoskonnas.³⁷ Nii on näiteks Virumaa Roela vallas säilinud valijate lisanimekiri, kus on ülekaalus sõjaväelased. Üldiselt on aga dokumenteerimata, kui palju sõjaväelasi tavajaoskondades häält andsid. Väeosadest on valimistulemused olemas üksnes Tallinna 3. eesti polgust, Nõmme 2. eesti raudteepataljonist ja Paide 1. eesti jalaväepolgust. Teiste eesti väeosade tulemuste puudumist saab selgitada taas valimiste edasilükkamisega, mistõttu ei tehtud

³¹ Graf, *Parteid Eesti Vabariigis*, 91–94.

³² Kuuli, *Sotsialistid ja kommunistid*, 16.

³³ “Juhatuskiri maakonna-, linna- valla-, mõisa-tööraha nõukogudele Eesti Asutava Kogu valimiste asjus”, *Eesti Teataja*, 05.01.1918, 3.

³⁴ “Pöörane vägivald”, *Sotsiaaldemokraat*, 12.01.1918, 1.

³⁵ Graf, “Parteid Eesti Vabariigis”, 93. Saat heidab hoopis teistele ette valimispettust valdades. Saat, *Nõukogude võim Eestis*, 431.

³⁶ Saat, *Nõukogude võim Eestis*, 430–432.

³⁷ RA, ERA.r-1937.1.38: Eesti Asutava Kogu valimisasjade Sõjaväekomisjoni protokollid.

ega saadetud maakonnakomisjonidele edasi tulemuste kokkuvõtted, isegi kui valimised aset leidsid.³⁸

Valijate ees olevad nimekirjad olid üldiselt samad, ent esseerid ei jagunenud enam mitte rahvuse (sest vene esseerid nendel valmistel ei osalenud), vaid parem-vasakkallaku järgi. Radikaaldemokraadid olid liitunud Demokraatliku Blokiga. Uute tulijatena võtsid osa Kristlik Liit, Eesti Iseisvuslaste Liit ja vene rahvuslik nimekiri.

Valimisjaoskondade protokolle uurides selgub üks oluline muudatus: Vene Asutava Kogu valimistel oli kõigest kahes vallas rohkem kui üks valimisjaoskond, Eesti Asutava Kogu valimiste ajaks oli aga juba pea pooltes valdades enam kui üks jaoskond.³⁹ Hilisemast ajast on Riigikogu valimiste põhjal näidatud selget seost ühe jaoskonna kohta käiva hääleõiguslike arvu ja valimisaktiivsuse vahel.⁴⁰ Ja ka siinses võrdluses on näha, et valimisaktiivsus on märksa suurem Eesti Asutava Kogu valimiste ajal (seda väidet täpsustatakse töö tulemuste osas). Seega on üks võimalik ja seni kirjanduses tähelepanuta jäänud seletus, miks oli enamlastel Eesti Asutava Kogu valimistel väiksem hääle osakaal, kõrgem valimisaktiivsus, mis oli tingitud sellest, et avatud oli varasemast rohkem valimisjaoskondi. Nii sai kergemini hääle anda ka kõrvalisemate kohtade rahvas, kelleni enamlik kihutustöö polnud veel eriti jõudnud.

Valimised leidsid aset ettemääratud ajal Eesti territooriumi noil aladel, mis ei olnud juba sügisest Saksa okupatsiooni all. Ettevalmistustega hiljaks jäänud omavalitsustes lükati valimisi edasi nädala võrra. Selles oli ilmselt süüdi keskvoimu aeglane asjaajamine, mistõttu ei jõudnud valimiste korraldamiseks vajalikud materjalid õigel ajal kohale.⁴¹ Esimesena ilmusid Tallinna enamike valimisjaoskondade valimistulemused Eesti Teatajas 24. jaanuaril.⁴² Samal päeval nägid Sotsiaaldemokraadis päevalgust ka Nõmme ja Paldiski tulemused.⁴³ Järgneva nädala jooksul ilmus tulemusi mujaltki. Ööl vastu 28. jaanuari otsustas Eesti Nõukogude

³⁸ Valimiste edasilükkamise otsus on kirjas sõjaväekomisjoni protokollis. RA, ERA.r-1937.1.38.

³⁹ Siinkirjutaja ei saa välistada, et enam kui ühe jaoskonnaga valimisi korraldati ka mujal, kuna Vene Asutava Kogu valimiste asjaajamine ei olnud piisavalt reglementeeritud ja standardiseeritud. Kindel peaks olema aga see, et Eesti Asutava Kogu valimiste ajal oli see märksa levinum praktika.

⁴⁰ *II Riigikogu valimised: 5.–7. mail 1923* (Tallinn: Riigi Statistika Keskbüroo, 1923), 5–8. Nii oli II Riigikogu valimistel alla 50 hääleõigusliku kodanikuga jaoskondades aktiivsus 85,1%, samas kui üle 1500 hääleõigusliku kodanikuga jaoskondades oli aktiivsus 56,1%.

⁴¹ Vähemasti nii väidab Sotsiaaldemokraat Tartu maakonna kohta. “Eesti Asutava Kogu valimised”, *Sotsiaaldemokraat*, 27.01.1918, 3.

⁴² “Eesti Asutava Kogu valimistel anti Tallinnas hääli”, *Eesti Teataja*, 24.01.1918, 3.

⁴³ “Eesti Asutav Kogu”, *Sotsiaaldemokraat*, 24.1.1918, 4.

Täidesaatev Komitee, viidates Saksa riigi, baltisakslaste ja eesti kodanlaste vandenõule,⁴⁴ kehtestada kõigis Eesti linnades piiramiseseisukord ja panna seisma Eesti Asutava Kogu valimised.⁴⁵

Aasa Helbe väidab oma töös, et valimised jäid ära üksnes Tartus ja Narvas.⁴⁶ Selle väite paikapidamatusele viitab juba Evald Blumfeldti arvates hääleõiguslike ja hääletanute hulk, mis oli tunduvalt väiksem kui Vene Asutava Kogu valimistel.⁴⁷ Mati Graf arvab samuti, et maal leidsid valimised aset kõikjal, kuid nende tulemused lihtsalt ei jõudnud Eesti Asutava Kogu valimiste keskkomisjonini.⁴⁸ Kui vaadata jaoskondade protokolle, leidub valimiste maakonnakomisjonidele saadetud tulemuste seas ka tulemusi omavalitsustest, kus valimised leidsid aset ettenähtust nädal hiljem.⁴⁹ Omavalitsustest, mille tulemusi maakonnakomisjonide materjalides ei ole, leidis siinkirjutaja üles vaid ühe valla tulemused, kasutades selleks arhiivi infosüsteemi selle valla enese fondist. Järelikult on ebaselge, kui paljudes valimisi edasi lükanud omavalitsustes jäid valimised töepoolt ära ja kui paljudes need toimusid, kuid nende tulemusi ei jõutud edastada maakonnale.

Andmed

Peamine allikas Vene Asutava Kogu valimiste kohta on Eestimaa ringkonnakomisjoni arhiiv.⁵⁰ Enamasti on kasutatud maakondade valimiskomisjonide kokkuvõtteid, kuid kohati ka jaoskondade protokolle. Seda peaaesjalikult nende valdade puhul, mille tulemused on maakondlikest kokkuvõtetest puudu. Peamiselt on põhjuseks olnud tulemuste liiga hiline saatmine maakonna komisjoni.⁵¹ Samuti on väheste omavalitsuste kohta

⁴⁴ Eesti haritlaste ja poliitikute ning baltisaksa ja Saksa riigi esindajate kontaktide kohta vaata: Mart Kuldkepp, "Rahvusliku enesemääramise kaudu Saksamaa külge: eestlased anneksionistliku Saksa poliitika sihtmärgina 1918. aasta okupatsiooni eel", *Esimene maailmasõda ja Eesti II*, toim Tõnu Tannberg (Tartu: Eesti Ajalooarhiiv, 2016), 369–433.

⁴⁵ "Eesti töörahvale", *Eesti Teataja*, 29.01.1918, 3.

⁴⁶ Helbe, "Esseeride tegevusest Eestis", 372.

⁴⁷ Blumfeldt, "Valimised Vene ja Eesti", 10.

⁴⁸ Graf, *Parteid Eesti Vabariigis*, 97.

⁴⁹ Selliseid on täpsemalt 24.

⁵⁰ RA, EAA.4684. Venemaa Asutava Kogu valimiste Eestimaa ringkonnakomisjon. See jaguneb omakorda maakonna põhisteks allarhiivideks.

⁵¹ Harjumaalt Naissaare ja Varbola vallad; Läänemaalt Vormsi vald; Pärnumaalt Vana-Kariste ja Kihnu vallad. Nende tulemuste kohta on maakondlikes kokkuvõtetes märge, et valimised on kuulutatud kehtetuks. Selles artiklis neid andmeid siiski kasutati. Kehtetuks on kuulutatud ka Tartumaa Päidla valla valimised, kuna protokoll pole

kasutatud ajakirjanduses toodud tulemusi.⁵² Samamoodi on tulemuste kogumisele lähenenud ka Karl Siilivask.⁵³ Enamasti lähevad siinkirjutaja poolt koostatud tabelid kokku Siilivaski omadega. Kuid kohati on Siilivask teinud lohakusest või valesti liitmisest tingitud arvulisi vigu, mis on üsna suured. Samuti on Siilivask üksikutel juhtudel omistanud tulemusi valedetele omavalistustele.⁵⁴

Kuna Vene Asutava Kogu valimised toimusid esimestena, on artiklis kasutatud sel ajal kehtinud haldusjaotust. Ühtekokku on siinse analüüsi üksusteks 376 kohalikku omavalitsust. Kuid mitte kõigi kohta ei ole Vene Asutava Kogu valimiste tulemusi. Mõistagi pole Saksa okupatsiooni tõttu Saare-, Muhu- ja Hiiumaa omavalitsuste ega ka Ruhnu tulemusi. Lisaks ei ole tulemusi Sooru, Paju, Vana-Laitsna valdadest ja Valga linnast, sest need ei kuulunud sel ajal Eesti, vaid Läti alla. Nende piirkondade tulemusi ei leitud ka ajakirjandusest. Lisaks on puudu Virumaa Haljala, Järvamaa Kapu ning Võrumaa Saaluse ja Karilatsi valla valimistulemused. Kõik need vallad oleksid pidanud toona iseseisvate haldusüksustena eksisteerima, kuid ei valimiste ringkonnakomisjoni materjalidest ega ajakirjandusest ole õnnestunud nende kohta tulemusi leida. Samuti ei võimalda puuduolevaid valdu arvata teiste haldusüksuste alla nende naabervaldade hääleõiguslike kodanike arvu põhjal, mida oleks saanud võrrelda hilisemate valimistega.

Narva linn on analüüsi lisatud eraldi üksusena, kuna tegu on ühe Eesti suurima linna ja ühe varajase enamlaste kantsiga,⁵⁵ mille kohta on pealekauba olemas tulemused mõlematelt valimistelt. Seda hoolimata tõsiasiast, et Vene Asutava Kogu valimistel kuulus Narva veel teise kubermangu. Nendel valimistel olid Virumaal eraldi üksustena toodud veel Kreenholmi ja Juhkentali asumid, mis tegelikult on Narva linnaosad ja ka hilisematel valimistel Narva alla kuulunud (seejuures juba 1918. aasta alguse valimistel). Niisiis on siinses analüüsis Vene Asutava Kogu valimiste Narva linna tulemustele liidetud ka Kreenholmi ja Juhkentali asumite omad.

täidetud reglemendi järgi. Ka lisakus on eespool viidatud põhjuste tõttu valimised kehtetuks kuulutatud, kuid siinses artiklis siiski kasutatud.

⁵² Tallinn, Narva, Naissaare, Vormsi, Tartu, Pädla.

⁵³ Siilivask, *Ülevenemaalise Asutava Kogu valimiste tulemused Eestis*, 314–350.

⁵⁴ Näiteks on Harjumaa Haabersti vallas Siilivask andnud enamlaste hääletesaagiks 381 häält (tegelikult 81). Harku vallas aga on viga olnud teistpidine: Siilivasel on enamlaste hääle arvuks 389 (tegelikult 589). Tartumaa Vara ja Kuigatsi valla tulemused on ta aga omistanud vastavalt Arula ja Leevi valdadele. Viljandimaa Kabala ja Pajusi valdades on hääleõiguslike arv ca 100 inimese võrra vastavalt liiga suur ja väike. Kokkuvõtte peamistest lahknemistest on siinkirjutaja valduses.

⁵⁵ Laaman, *Enamlus Eestis*, 50.

Lisaks on analüüsis omaette üksus Haabersti vald, mis asutati vahetult enne Vene Asutava Kogu valimisi ja kaotati kohe Eesti Vabariigi alguses. Samuti toimusid valimised eraldi Aseris, mis on seega ka iseseisev üksus, mitte osa Kalvi vallast. Lõpetuseks on eraldi tulemused ka Sindi kohta, kuigi Sindi ei olnud toona ametlikult eraldi omavalitsus ja ajakirjanduses refereeritakse just “Sindi vabrikute”, mitte Sindi kui omavalitsuse valimistulemust.⁵⁶ Eraldi üksustena osalesid Eestimaa kubermangus valimistel ka Naissaare ja Aegna, kuigi nende põlised asukad olid mõni aasta varem kodust lahkuma sunnitud ning tegu ei olnud ametlike valdadega. Küll aga valisid nende saarte mereväebaaside tsivilistidest tööliselised ning nii on needki analüüsi kaasatud, kuna nad andsid hääle selgelt piiritletud territooriumil.

Peamine allikas Eesti Asutava Kogu valimiste kohta on valimiste keskkomisjoni materjalid.⁵⁷ Nagu juba öeldud, siis valimiste peatamise tõttu ei ole paljude omavalitsuste kohta keskkomisjoni materjalides protokolle olemas. Üksikute omavalitsuste kohta on valimistulemusi leitud ajakirjandusest.⁵⁸ Aga mitte-enamliku ajakirjanduse sulgemise tõttu (toona ilmus veel Sotsiaaldemokraat ja baltisaksa väljaanded) ei ole sealgi enamasti teavet nädal hiljem valima pidanud omavalitsuste kohta. Narva kohta, kus valimised toimusid 28.–29. jaanuaril, on tulemused siiski ajakirjandusest leitavad.⁵⁹

Üldiselt on Eesti Asutava Kogu valimiste protokollid korralikud. Üksnes Läänemaa Piirsalu ning Viljandimaa Viljandi valla hääleõiguslike ja hääletanute arv on kahtlaselt väike, mille põhjus on ilmselt ühe valimisjaoskonna puuduolevad materjalid. Kuna lõplikku ja ametlikku tulemuste kokkulöömist aset ei leidunud, siis on jaoskondade tulemustes ka rohkem vigu (hääletajate arv ja hääle jaotuse alusel saadud summa ei lähe kokku). Üldjuhul on tegemist nii absoluut- kui suhtarvudes minimaalsete vigadega. Lisaks on mõnedel omavalitsustel puudu kehtetuks kuulutatud hääle arv.⁶⁰ Selle tõttu ei põhine ka hääletanute arv nendes omavalitsustes tõenäoliselt mitte valijate arvul vaid kehtivate hääle arvul. Kehtetute hääle arv on potentsiaalselt oluline ebademokraatliku võimu kontekstis, mille esindajad võivad sihilikult oma vastastele antud hääled kehtetuks

⁵⁶ *Eesti Teataja*, 27.11.17, 2.

⁵⁷ RA, ERA.R-1937. Eesti Asutava Kogu valimiste keskkomisjon. See jaguneb omakorda maakonna põhisteks alamfondideks. Eraldi on ka sõjaväe kohta käiv.

⁵⁸ Tallinn, Narva, Järvakandi, Raasiku, Paide, Päre, Rakvere.

⁵⁹ “Eesti asutava kogu valimiste tagajärjed Narvas”, *Sotsiaaldemokraat*, 05.02.1918 vkj, 3.

⁶⁰ Linnadest Tallinn, Paide, Rakvere ja Narva, valdadest Harjumaa Järvakandi, Viljandimaa Heimtali ja Päre, Virumaa Palmse. Linnades pidi kindlasti kehtetuks kuulutatuid hääli olemas olema.

kuulutada. Olemasolevatest andmetest sellist praktikat näha ei ole. Kirjeldatud probleemid tähendavad siiski pisikesi ebakõlasid, mis mõjutavad siin artiklis tehtavaid võrdlusi. Seepärast on siinses artiklis arvutuste (nt enamlaste toetuste osakaal, valimisaktiivsus) tegemisel kasutatud valimismimekirjade antud kehtivate häälte summat. Mitte aga protokollides esitatud kehtivate häälte koguarvu.

Tabelis 1 on esitatud omavalitsuste tasandil põhiline info Vene ja Eesti Asutava Kogu valimiste tulemuste olemasolu ja puudumise kohta. Olgu taas öeldud, et andmete aluseks on 376 omavalitsusega haldusjaotus. Näeme, et 344st omavalitsusest, mille kohta on olemas Vene Asutava Kogu valimistel antud häälte jaotus, pea poolesajal on puudu hääleõiguslike inimeste arv. Samas on kõigil olemas kehtetuks kuulutatud häälte arv. Eesti Asutava Kogu valimiste häälte jaotus on olemas 219 omavalitsuse kohta. Nende kõigi kohta on olemas ka Vene Asutava Kogu tulemused. Hääleõiguslike inimeste arv on puudu vähem kui 20 omavalitsuses.⁶¹ Kaheksas omavalitsuses on puudu kehtetute häälte arv.

Tabel 1. Kohalike omavalitsuste arv, mille kohta on olemas valimistulemused

	Vene Asutav Kogu	Eesti Asutav Kogu
Häälte jaotusega omavalitsusi	344	219
Hääleõiguslike inimeste arvuga omavalitsusi	296	204
Kehtetute häälte arvuga omavalitsusi	344	211

Nagu juba rõhutatud, siis on analüüs kohalike omavalitsuste põhine. See on peamine põhjus, miks on järgnevast analüüsist kõrvale jäetud sõjaväeosade tulemused. Nende põhjal on võimalik võrrelda üksnes eesti väeosade tulemusi, sest ainult eesti sõduritel oli hääleõigus mõlematel valimistel. Eesti väeosades oli enamlaste toetus langenud vaadeldaval ajavahemikul kahelt kolmandikult pooleni. Kuid kuna Eesti Asutava Kogu valimised peeti poolikult, siis pole seegi võrdlus 100% korrektne.

⁶¹ 15st omavalitsusest, mille kohta puudub hääleõiguslike arv, on tegelikkuses vaid kolmes vallas puudu üksnes ühe jaoskonna hääleõiguslike arv. Need on Järvamaa Esna, Tartumaa Meeksi ja Võrumaa Kähri vald.

Tulemused

ENAMLASTE TOETUS JA SELLE MUUTUS ÜLE EESTI. Siinkirjutaja poolt täpsustatud andmete järgi oli Vene Asutava Kogu valimistel enamlaste toetus tavajaoskondade tulemuste põhjal 40,2% ehk väga lähedal Karl Siilivase arvutuste põhjal saadud 40,4%le. 1918. aasta Eesti Asutava Kogu valimistel said enamlased täpsustatud tulemuste järgi 36,9% valijate häältest – Aasa Helbe järgi 37,4%.⁶²

Kõige olulisem selle artikli panus on aga võimalus võrrelda 219 omavalitsust, et anda selget ülevaadet poliitilise meelsuse muutusest selle lühikesest, ent pöördelise aja jooksul. Mandri-Eestis olid taolised omavalitsused võrdlemisi ühtlaselt jaotunud, nagu on näha joonistelt 2 ja 3. Niisiis ei domineeri Tallinna ümbruse omavalitsused, vaid tegemist on võrdlemisi esindusliku “valimiga”, mille alusel tehtud järeldused peaksid kehtima terve Eesti (välja arvatud Lääne-Eesti suursaarte) kohta.

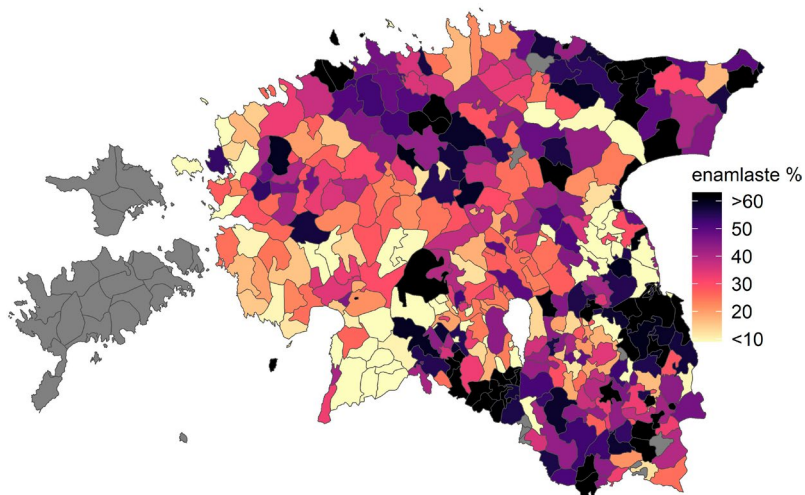
Enamlaste toetus langes nendes 219 omavalitsustes 41,8% pealt 36,9%ni ehk suhtarvuna 12%. Teistest poliitilistest jõududest vähenes (eri nimekirju kokku võttes) esseeride toetus 5,4%lt 4,2%ni ehk suhtarvuna 23%. Vasakjõududest kõige suurema kaotuse said Eesti sotsiaaldemokraadid, kelle häältesaak langes 3,2%lt 1,7%ni ehk pea poole võrra. Ühtekokku langes vasakera-kondade toetus 219 omavalitsuses 50,5%lt 42,8%ni ehk 15%. Tugeva tõusu tegi seevastu läbi Tööerakond, mis on siin liigitatud poliitilisse tsentrisse. Nende häälte osakaal tõusis 24,7%lt 30,7%ni ehk veerandi võrra. Kodanlike jõudude⁶³ ühine häältesaak suurenes 24,8%lt 32,8%ni ehk suhtarvuna 32%.

Niisiis näitavad täpsustatud ja õigesti võrreldud tulemused, et enamlik ja laiemalt vasakpoolne meelsus oli Eestis 1917. aasta novembri ja 1918. aasta jaanuari lõpu vahel teinud vähikäiku. Oluline on siiski toonitada, et suhtarvuna vähenes esseeride ja Eesti sotsiaaldemokraatide toetus enamlaste omast rohkem, mistõttu oli enamlaste domineerimine vasaktiival tublisti suurenenud. Teisalt aga oli Tööerakonna ja veelgi enam kodanlike jõudude toetus tugevalt kasvanud.

KOHALIKE OMAVALITSUSTE PÕHINE VAADE. Edasi kirjeldatakse enamlaste toetust kohalike omavalitsuste tulemusi kasutades. Olgu märgitud,

⁶² Kaasates arvestusse ka eesti väeosades antud hääled, siis on täpsustatud andmetel toetuseks vastavalt 40,6% ja 37,0%.

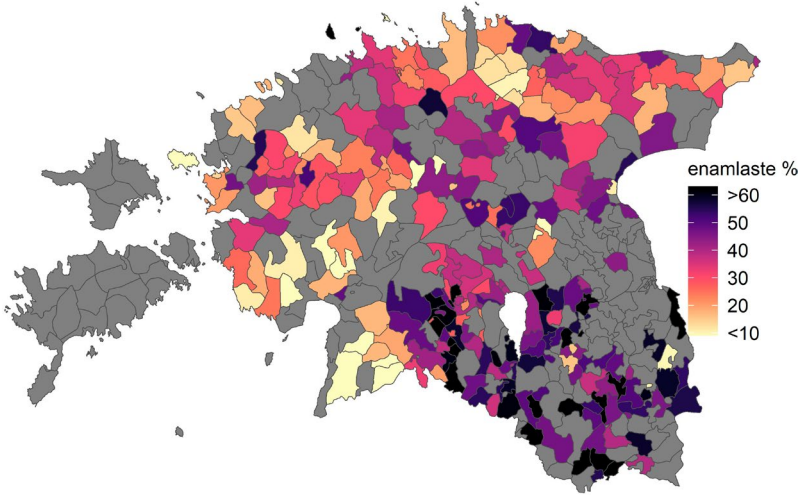
⁶³ Siin ja edaspidi defineeritud vastavalt: Vene Asutava Kogu valimistel Demokraatlik Blokk ja Radikaaldemokraatlik Erakond; Eesti Asutava Kogu valimistel Demokraatlik Blokk (millega oli liitunud Radikaaldemokraatlik Erakond), Eesti Iseseisvuslaste Liit ja Kristlik Liit.



Joonis 1. Enamlaste hääletasaagi osakaal omavalitsustes Vene Asutava Kogu valimistel. Halliga on kujutatud omavalitsusi, kus valimised ei toimunud või mille kohta pole suudetud tulemusi leida.

et maakondade puhul on siin kasutatud omaaegset haldusjaotust. Joonisel 1 on esile toodud enamlaste toetuse osakaal Vene Asutava Kogu valimistel ja joonisel 2 sama osakaal Eesti Asutava Kogu valimistel. Joonis 3 näitab enamlaste toetuse muutust 219 omavalitsuses, kus mõlemad valimised aset leidsid.

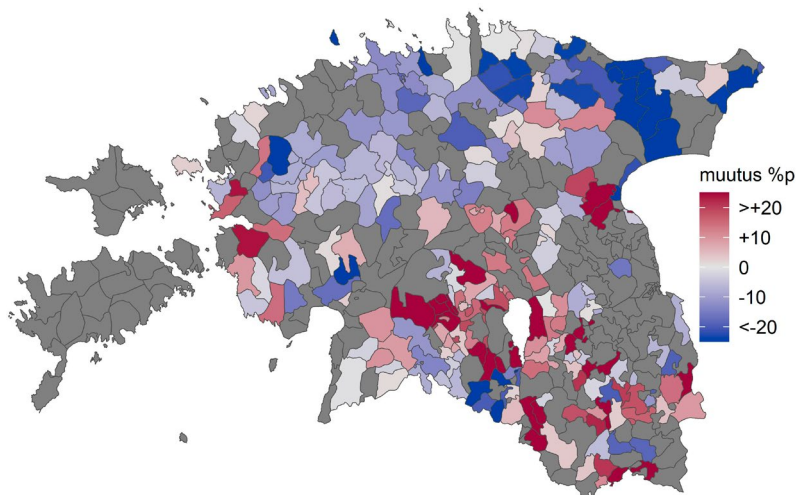
Joonisel 1 ilmnevad need piirkonnad, mis toetasid enamlasti Vene Asutava Kogu valimistel eriti tugevalt. Näiteks paistab silma Kagu-Tartumaa, Tallinn ja selle ümbrus, suur osa Viru-, Mulgi- ja Võrumaast. Kõige suurem oli enamlaste toetus aga Naissaarel (93,4%) ja Aegnal (88,5%), kus ülekaalu moodustasid sõjaväeosade juures tegutsenud vene töölised. Kolmandana järgnes neile Kunda (82,4%). Ühtekokku on 30 kõige suurema enamlaste toetusega omavalitsuse hulgas lisaks Kundale linnalistest omavalitsustest veel Aseri ja Sindi. See rõhutab suurt toetust enamlusele maal. Kokkuvõttes kogusid enamlasted üle poolte kehtivatest hääletest 97 omavalitsuses 344st, mis teeb suhtarvuks 28%.



Joonis 2. Enamlaste hääletasaagi osakaal omavalitsustes Eesti Asutava Kogu valimistel. Halliga on kujutatud omavalitsusi, kus valimised ei toimunud või mille kohta pole suudetud tulemusi leida.

Väikse enamluse toetusega paistavad silma Pärnu- ja Läänemaa ning väiksemad alad mujalgi. Kõige väiksem oli enamlaste hääletasaak Vormsi vallas, kus nad ei saanud ühtki häält. Alla 1% said nad Prangli vallas ja veidi üle 1% Viljandimaa Uus-Suislepi vallas. 30s kõige väiksema toetusega kohaliku omavalitsuse nimekirjas pole ühtki linna, kõige väiksema enamlaste toetusega linn on Haapsalu 12,2%ga. Alla 10% oli enamlaste toetus 38 vallas ehk 11% omavalitsustest. Valdade tulemustest johtub, et maal oli enamlaste toetuse variatiivsus äärmiselt suur. Joonisel 1 on näha piirkondi, kus samas piirkonnas või suisa naabervaldade tulemused märkimisväärselt erinevad, näiteks Ida-Tartumaa, Lääne-Viljandimaa või Lõuna-Virumaa. Selliseid vahesid pole võimalik seletada majandusstruktuuri või demograafilise erinevusega.

Joonisel 2 on esitatud enamlaste toetuse osakaal Eesti Asutava Kogu valimistel. Valimiste katkestuse või tulemuste mittesäilimise tõttu on ruumilisi mustreid hinnata mõistagi keerulisem. Olemasolevate tulemuste alusel eristub Lõuna-Eesti suure enamlaste toetusega, mida ei täheldatud

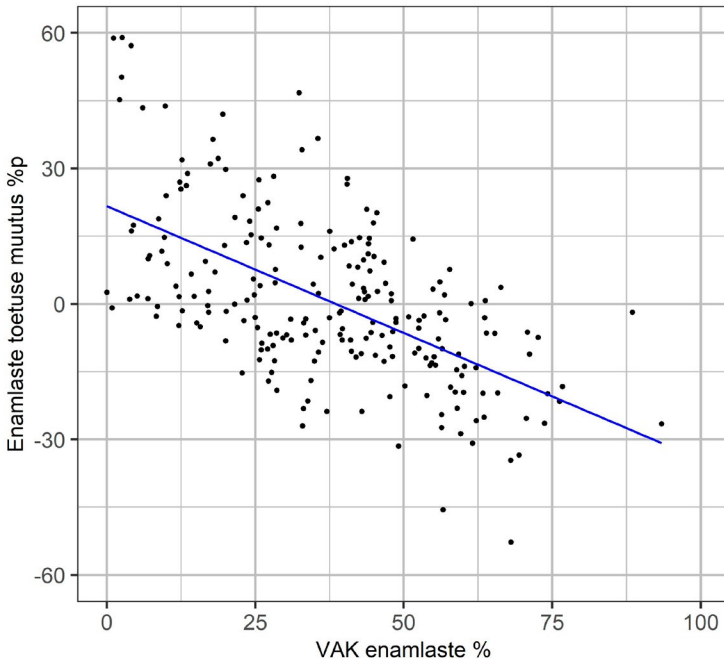


Joonis 3. Enamlaste toetuse osakaalu muutus protsendipunktides Eesti ja Vene Asutava Kogu valimiste võrdluses. Halliga on kujutatud omavalitsusi, kus valimised ei toimunud või mille kohta pole suudetud tulemusi leida.

Vene Asutava Kogu valimistel. Suurim on enamlaste toetusprotsent Aegnal (86,6%), millele järgnevad Võrumaa Krabi ja Kaagjärve vallad vastavalt 79,1% ja 72,2%ga. Esikolmekümnes ei ole ühtki linnalist omavalitsust, kuid ka eelmistel valimistel suure enamlaste toetusega Kunda, Aseri ja Sindi tulemusi ei ole saadaval. Ühtekokku said enamlased üle poole valijate toetusest 56 omavalitsuses, mis teeb 25,6% kõigist omavalitsustest, mille kohta tulemused on olemas.

Väikse enamuse toetusega paistavad silma endiselt Lääne- ja Pärnumaa, kuid neile on lisandunud Viru- ja osaliselt ka Harjumaa. Ühtki häält ei saanud nendel valimistel enamlased Pranglil, Vormsil oli toetus 2,6% ning Pärnumaa Jäärja vallas 4,9%. Seekord on 30 väiksema toetusega omavalitsuse seas linnalistest omavalitsustest Paldiski, Tapa, Haapsalu ja Paide, kuid seda väiksema olemasolevate tulemustega omavalitsuste arvu tõttu. Alla 10%lise toetusega omavalitsusi on nõnda üksnes kaksteist ehk 5,5%.

Lõpetuseks annab joonis 3 enamlaste häältesaagi muutuse kahe valimise vahel. Muutus on saadud lahutades Eesti Asutava Kogu valimistel



Joonis 4. Seos Vene Asutava Kogu enamlaste toetuse ja enamlaste toetuse muutuse vahel

kogutud protsendist Vene Asutava Kogu valimiste oma. Niisiis on plussmärgiga tähistatud omavalitsustes enamlaste osakaal hilisematel valimistel tõusnud, samas kui miinusmärgiga tähistatud omavalitsustes on see langenud. Helehall värv tähistab muutuse puudumist. Enamlaste poliitilist värvingut silmas pidades on nende toetuse kasvu märgitud punase ja langust sinise värviga.

Jooniselt 3 nähtuvad ruumilised mustrid on üllatavalt selged. Viru-, Järva- ja Harjumaa omavalitsustes on enamlaste toetus langenud või jäänud sisuliselt samaks. Kaheks erandiks on Virumaa Roela ja Porkuni vallad, kuid sealne enamlaste toetuse kasv on tagasihoidlik ja seda ka Vene Asutava Kogu väga madalalt tasemelt (joonis 1).

Enamlaste toetus on jäänud samaks või vähenenud enamikes Lääne- ja Pärnumaa valdades ning sedagi Vene Asutava Kogu valimistel saadud väikese toetusega võrreldes. Üksikutes valdades, kus enamlaste toetus on tõusnud, on see olnud vähene. Lihula ja Võnnu valdades, kus tõus on olnud

silmatorkav ehk üle 20 protsendipunkti, on seegi aset leidnud madalalt võrdlusbaasilt (joonis 1).

Pilt on teistsugune Tartu, Viljandi- ja Võrumaal, kus domineerivad punased toonid, mis näitab enamlaste toetuse osakaalu kasvu. Üksnes Mulgimaa lõunaosas on suundumus olnud selgelt vastupidine, kuid sealgi oli Vene Asutava Kogu valimistel võrreldes muu Eestiga kõrge toetus enamlusele (vt joonis 1). Kahjuks on Eesti Asutava Kogu valimistulemusi vähe saada Tartumaa ja eriti selle idaosa kohta, kus Vene Asutava Kogu valimistulemuste alusel olid kõrvuti väga suure ja väga väikse enamluse toetusega vallad, mille arengut oleks olnud huvitav analüüsida. Selle piirkonna üksikute olemasolevate andmetega omavalitsustes on näha enamlaste toetuse väikest langust, kuid üldistusi nende pealt teha ei saa.

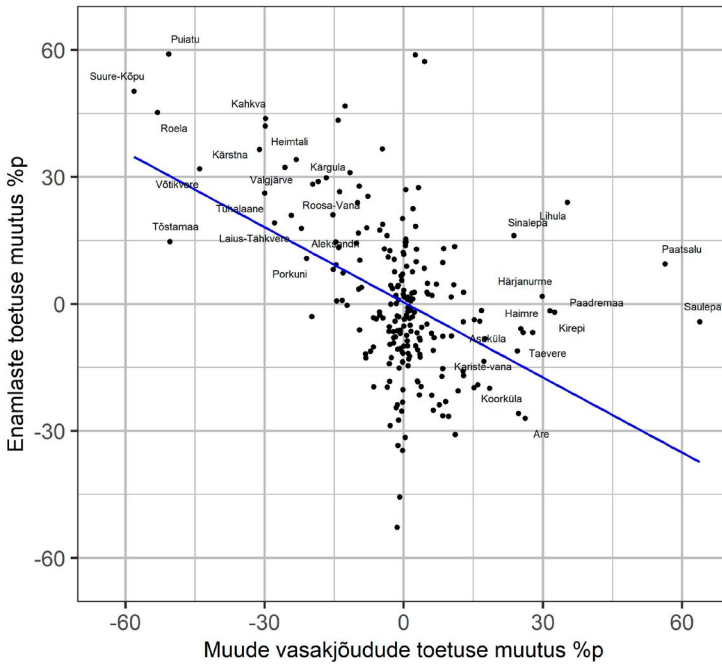
Enamlaste toetuse muutuse seletamine

Järgmisena tuleb uurimisele küsimus, milliste teguritega on võimalik enamlaste toetuse muutust selle lühikese perioodi vältel seletada. Selleks on meil paraku kasutada üksnes kohalike omavalitsuste, mitte valimas käinud üksikisikute andmed (nt lävepakuküsitlus). Seetõttu on oht teha eksijäreldusi ehk järeldada omavalitsuste andmete põhjal midagi, mis indiviidide tasandil ei kehtinud. Siiski on ka tänapäeval, mil avaliku arvamuse küsitlused on levinud, ruumilist analüüsi poliitikaanalüüsides kasutatud.⁶⁴

Vaadeldud tegurite valik põhineb esmajoones ajalookirjanduses esitatul, mida on refereeritud sissejuhatuses, ja sobivate andmete olemasolul. Lisaks uuritakse töös valimisaktiivsuse muutuse mõju, mida kirjanduses seni puudutatud pole. Viimaks küsime, kas häälte osakaalu muutust analüüsivate valimiste võrdluses on võimalik käsitleda osalt kui loomulikku ühtlustumist, tuletades meelde Vene Asutava Kogu valimiste tulemustes nähtud suuri erinevusi paljude naaberomavalitsuste võrdluses.

Alustame viimasest küsimusest. Joonisel 4 on ära toodud seos enamlaste Vene Asutava Kogu valimistel saadud häälte osakaalu (x-telg) ja enamlaste saadud häälte osakaalu muutuse vahel (y-telg). Sama põhimõttega on tehtud ka joonised 5–7 allpool. Iga täpp on nendel joonistel üks omavalitsus. Lisaks on lineaarse regressiooniga joonistatud joon, mis kujutab optimaalsemat süsteemset seost x- ja y-telje väärtuste vahel.

⁶⁴ Näiteks: Matthew Goodwin, Oliver Heath, “The 2016 Referendum, Brexit and the Left Behind: An Aggregate-level Analysis of the Result”, *The Political Quarterly*, 3 (2016), 323–332.



Joonis 5. Seos muude vasakjõudude toetuse muutuse ja enamlaste toetuse muutuse vahel

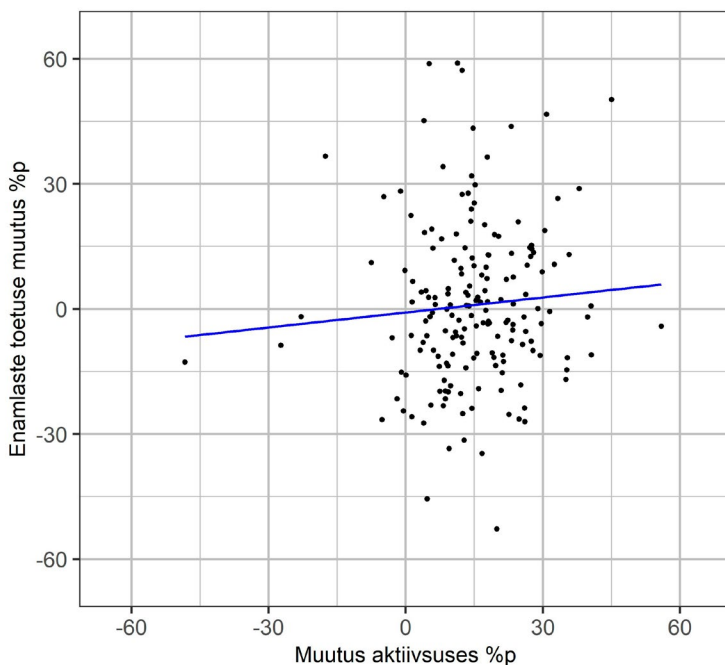
Joonis 4 näitab selgelt, et enamlaste toetus langes enim omavalitsustes, kus see oli esimeste valimiste ajal suur. Ja vastupidi, et toetus suurenes enim seal, kus see oli varasemalt väike. Keskmise toetusega omavalitsustes olid muutused ka üldiselt tagasihoidlikumad. Seetõttu on regressioonijoon vasakult ülalt paremale alla langev, mis näitab, et Vene Asutava Kogu valimistelt saadud toetuse ja toetuse muutuse vahel on negatiivne seos. Nõnda saame järeldada, et Eesti Asutava Kogu valimiste ajaks oli enamlaste toetus võrreldes mõni kuu varasema ajaga maa eri paigus ühtlustunud. Variatsioonikordaja langes täpsemalt öeldes Vene Asutava Kogu valimiste aegselt 0,52-lt 0,46-le. Selle ühtlustumise täpsemaid põhjuseid ei ole võimalik säärase vaatlusega aga kindlaks teha. Võib spekuloida, et siin on peamine tegur valijaskonna poliitiliste teadmiste tõus, mis võimaldas hilisemate valimiste ajaks paremini uues erakondade süsteemis orienteeruda ja oma tõelisi eelistusi ära tunda. Seda toetab juba mainitud töö, et Vene Asutava Kogu valimisi iseloomustavad märgatavad naaberomavalitsuste vahelised lõhed, mida on raske seletada struktuursete teguritega.

Joonised 3 ja 4 aga tõstatavad küsimuse, et kui enamlaste toetus üldjuhul langes või jäi enam-vähem samaks, siis miks on mõnedes omavalitsustes nende häälte osakaal hoopis tublisti kasvanud. Enne sai osutatud, et kahe valimise võrdluses suutsid enamlased Eesti Asutava Kogu valimiste ajal oma ülekaalu poliitilisel vasaktiival kasvatada ehk esseeride ja Eesti sotsiaaldemokraatide häälteprotsent langes suhtarvuna enam. Järgmisena kirjeldataksegi, kuidas on seotud esseeride ja eesti sotsiaaldemokraatide häälte ühise osakaalu muutus enamlaste toetuse suundumusega. Seda seost kajastab joonis 5.

Joonisel 5 ilmnev seos on võrreldes eelneva joonisega vähem selge, kuid siiski joonistub välja lineaarse regressiooniga negatiivne seos ehk muude vasakpoolsete ja enamlaste toetuse muutus on omavahel pöördvõrdelises suhtes. Eriti paistab see silma teljestiku ülemises vasakpoolses veerandis, kus on esmajoones Lõuna-Eesti omavalitsustes muud vasakjõud oluliselt toetust kaotanud ja enamlased vastupidi võitnud. Jättes kõrvale vene soldatid ja töölised linnades, olid teadupärast just Lõuna-Eesti omavalitsused esseeride kants⁶⁵, mistõttu saab nende toetuse langust põhjendada esseeride tülide ja lagunemisega. Siiski poleks see pidanud tähendama, et esseeride probleemidest riisuvad koore enamlased. Fakt, et see nii juhtus, kõneleb utoopilise meelsuse tugevusest sealse maarahva seas. Teisalt on näha, et peasjalikult Läänemaal suutsid muud vasakjõud oma toetust ka kasvatada, kuid seda mitte selgelt enamlaste, vaid teiste poliitiliste jõudude arvelt.

Joonis 5-le sarnasel põhimõttel tehtud jooniseid on siinkirjutaja teinud ka Tööerakonna ja kodanlike nimekirjade kohta, mida selles artiklis ära ei tooda. Nendelt selgub seos nimetatud jõudude toetuse muutuse ja enamlaste toetuse muutuse kohta on samuti negatiivne. See viitab üllatavale tõsiasjale, et ka Eesti Asutava Kogu valimiste Tööerakonna ja kodanlike nimekirjade toetajate seas oli palju endiseid enamlaste poolt hääletanud ning vastupidi, et osa Vene Asutava Kogu valimiste ajal tsentristidele ja parempoolsetele hääle andnutest liikus 1918. aasta jaanuariks enamlaste taha. Tuleb toonitada kaht valimist lahutanud lühikest ajavahet, mis peaks takistama seesuguse fundamentaalse meelemuutuse toimumist. Siiski peab rõhutama, et enamlaste toetuse muutuse seos esseeride ja eesti sotsiaaldemokraatide toetusprotsendi muutusega on tugevam kui Tööerakonna ja kodanlike jõudude omaga. See kõneleb suuremast häälte liikumisest ideoloogilisel lähemate jõudude vahel. Üleüldiselt võib maailmavaadetes suuri meelemuutusi seletada erakondliku süsteemi ja üldisemalt parlamentaarsete

⁶⁵ Graf, *Parteid Eesti Vabariigis*, 47–51, 70–75; Helbe, “Esseeride tegevusest Eestis”, 368–371.



Joonis 6. Seos valimisaktiivsuse muutuse ja enamlaste toetuse muutuse vahel

kogude valimiste uudsusega, mistõttu valijaskonna arusaam ühe või teise jõu ilmavaatest ja tegevusplaanist (ja ka omaenda tegelikest eelistustest) võis olla ähmane.

Varem sai mainitud, et seni on ajalookirjanduses jäänud tähelepanuta küsimus, kas valimisaktiivsuse muutus võis enamlaste toetust mõjutada. Aktiivsus on oluline küsimus kõikidel valimistel, ent nendel valimistel oli see eriti tähtis, kuna valimiste korraldus muutus märkimisväärselt. Oma-valitsuste arv, kus oli olemas rohkem kui üks valimisjaoskond, suurenes mitu korda, mis peaks positiivselt mõjutama eelkõige valdade kaugemates nurkades elavate kodanike valimisaktiivsust. Nagu mainitud, pole hoopiski mitte kõigi omavalitsuste kohta teada hääleõiguslike kodanike arv, mistõttu peame aktiivsust puudatavas osas piirama analüüsi kaasatud omavalitsuste arvu 176ni, mille kohta on säärased andmed olemas. Nende omavalitsuste

võrdluses tõusis valimisaktiivsus Vene Asutava Kogu valimiste aegselt 61,0%lt Eesti Asutava Kogu valimiste ajaks 76,0%ni.⁶⁶

Joonisel 6 on kujutatud seost valimisaktiivsuse muutuse ning enamlaste toetuse muutuse vahel 176s omavalitsuses, kus mõlemate valimiste kohta on hääleõiguslike inimese arv teada. Sellelt on näha, et seos kahe tunnuse vahel on vähesel määral positiivne, kuid lineaarse regressiooni tulemuste järgi on seos statistiliselt ebaoluline. Seega süsteemset suhet kahe tunnuse vahel ei ole. Niisiis saame ümber lükata hüpoteesi, et valimisaktiivsuse muutus Vene ja Eesti Asutava Kogu valimiste võrdluses mõjutab enamlaste hääletasaaki. Enamlaste toetuse muutus tulenes teistest teguritest.

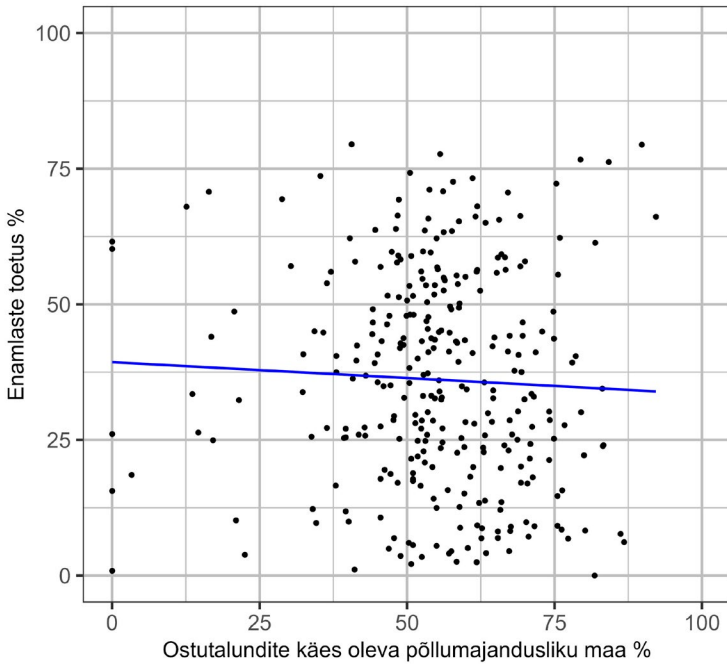
Määrava tähtsusega, kui hinnata enamlaste toetuse muutuse põhjuseid, on nende endi tegevus avaliku võimu teostajatena. Eduard Laaman viitas, et linnade töörahas hoopis kannatas oktoobripöörde järgse majandusliku segaduse ja sotsialistliku majandamise eksperimentide käes. Seda seisukohta toetab tõsiasi, et enamlaste toetus vähenes just linnades (47,6lt 36,6%ni), samas kui valdades see vähenes, kuigi minimaalselt (38,5lt 37,0%ni).⁶⁷ Seda suundumust veab oma suuruse tõttu muidugi suurima tööstustöölise arvuga Tallinn (47,6-lt 38,1%ni), kuid enamlaste hääle osakaal kahanes veel enam Narvas (60,0lt 40,5%ni). Enamlaste toetuse tugev tõus toimus üksnes võrdlemisi vähe industrialiseeritud Võru linnas (28,6lt 45,5%ni) ning vähesemal määral ka Viljandis ja Põltsamaal. Tallinna 23 valimisjaoskonna⁶⁸ andmed kinnitavad, et absoluutarvudes suurimad häälekaod (mis mõjutavad linna kui terviku tulemust) leidsid tööpoolest aset töölislinnaosades asunud jaoskondades, kuna seal oli Vene Asutava Kogu valimiste ajal toetuse määr suurem. Teisalt aga oli suhtarvuna enamlaste toetuse osakaalu langus Tallinna eri jaoskondades üsnagi võrdne, mistõttu pole võimalik järeldada, et just enamlasted hüljanud tööliste osakaal oleks olnud suurem kui muudel ühiskonnakihtidel.⁶⁹

⁶⁶ Need protsendid on saadud kasutades kehtivate hääle arvu, mille kasutamist õigustab tõsiasi, et osade omavalitsuste kohta pole teada kehtetuks tunnistatud hääle arvu, mistõttu on ka ära antud hääle arv teadmata. Kasutades siiski ära antud hääli (seal, kus võimalik), on vastavad protsendid 61,4% ja 76,3%. Samas peab väljendama ka kahtlust, et Eesti Asutava Kogu valimiste ajaks olid omavalitsuste andmed hääleõiguslike elanike kohta ka täpsemad, mis võib osaliselt aktiivsuse vahet seletada.

⁶⁷ Mõlemad valimistulemused on olemas 12 linna kohta.

⁶⁸ Siinkirjutaja ei ole leidnud andmeid, mis tänavad ja aadressid täpsete jaoskondade alla kuuluvad. Seega põhineb sinne arutus üksnes valimisjaoskonna asukohal.

⁶⁹ Oluline on märkida, et valimistevahelisel perioodil ei evakueeritud Tallinnast ka suuri tööstusettevõtteid – sõjatööstusettevõtted olid juba evakueeritud enne Vene Asutava Kogu valimisi. Siilivask, “Ülevenemaalise Asutava Kogu valimiste tulemused Eestis”, 332.



Joonis 7. Seos 1925. aastal ostutalundite kasutuses oleva põllumajandusliku maa osakaalu ja enamlaste toetuse muutuse vahel

Kirjanduses on maapiirkondades toimunud enamlaste toetuse vähi-käiku põhjendatud peamiselt maaküsimuses tehtud veaga, kuna eesti enamlasted erinevalt oma vene seltsimeestest soovisid kollektiivseid majandeid rajada kohe ja mitte jagada võõrandatavat maad väikekohtadeks. Maapuuduse tõsidus tuleb ilmsiks 1925. aasta põllumajandusloenduse andmetest, kus on ära toodud ostutalundite ja teiste, seejuures maareformiga loodud asundustalundite põllumajandusliku maa osakaal vallati.⁷⁰

Joonisel 7 on näha, et seos ostutalundite käes oleva maa osakaalu ja enamlaste toetuse muutuse vahel on vähesel määral positiivne, ent see seos on ka statistiliselt mitteoluline. Niisiis ei saa väita, et erinev maakasutuse struktuur oleks enamlaste toetust sellel ajavahemikul mõjutanud.

⁷⁰ Seega jätame kõrvale linnalised omavalitsused. Samuti tuleb võrdluse huvides kõrvale jätta vallad, kust uurimise all olevate valimiste järel, kuid 1925. aasta põllumajandusloenduse eel eraldati mõni uus alev või linn. Viimaks on kõrvale jäetud ka samal ajavahemikul valdade liitmisest-lahutamisest põhjustatud probleemidega vallad. Ühtekokku on joonisel 8 arvesse võetud 197 valda.

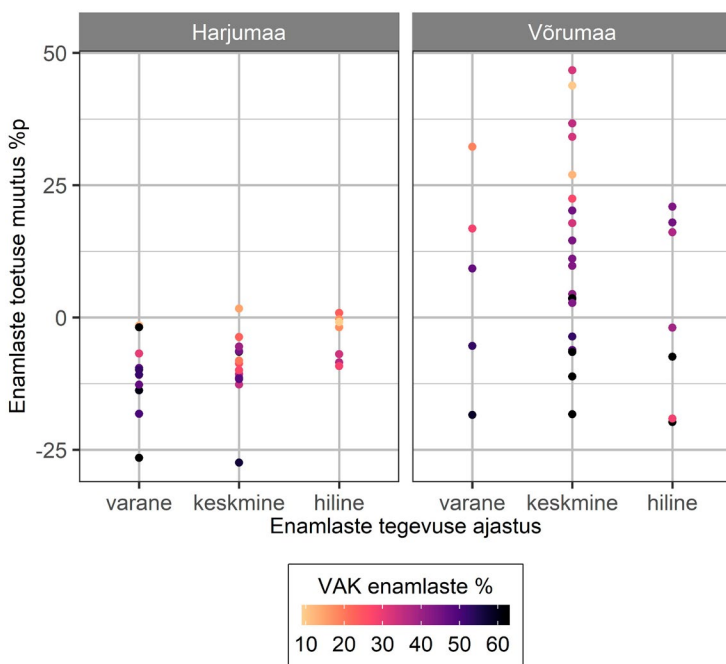
See ei ole ka üllatav, sest nagu juba mainitud, ei arvestanud enamlik maapoliitika lisaks maatameestele ka rentnike huve. Muidugi ka taluomanike huvid ei klappinud enamlaste kollektiviseerimisplaaniga. Teisisõnu, maal ei olnudki neid klasse, kes oleksid pooldanud enamlaste maapoliitikat. Peale ehk kõige kehvemate ja saamatumate, kellel usk oma iseseisvasse talupidamisse ilmselt niigi puudus.

Nagu kirjanduse ülevaates juba märgitud, põhjendasid nii toleaeegsed kommunistid kui ka nende vastased enamlaste toetuse langust saamatu ja jõulise kohaliku võimu ülevõtmisega, milleks kaasati ka võõraid. Selle seose hindamise juures ei ole aga kahjuks ühtsel alusel kogutuid andmeid. Kõige põhjalikumalt on enamlaste tegevust sel perioodil uurinud Joosep Saat. Temagi kurdab, et paljud vajalikud materjalid pole säilinud.⁷¹ Usutavasti on materjalide kättesaadavus Eesti eri osade vahel samuti ebaühtlane. Siiski on Saat oma monograafias “Nõukogude võim Eestis: Oktoober 1917 – märts 1918” esitanud maakondade ja kohalike omavalitsuste põhise ülevaate sellest, kuidas kehtestati enamlik võim oktoobripöörde järgsel ajal.⁷² Kahjuks on autor kasutanud ilmselt allikate tõttu enamliku tegevuse ajastuse kriteeriumidena kord nõukogude valimist, kord kohaliku võimu ülevõtmist, kord rääkinud ebamääraselt enamlikust aktiivsusest.

Kõige täpsem ja ühtlasemal alusel on Saadil ülevaade Harju maakonnast, kus vallad on jaotatud töörahva nõukogude loomise ajastuse järgi kahes ajapunktis: 9. detsembril ja jaanuari alguses. Nii on võimalik Harjumaal omavalitsused jagada kolmeks – varajase (enne 9.12), keskmise (kahe ajapunkti vahel) ja hilise (pärast jaanuari algust) ajastusega nõukogude loomine. Tõsi nõukogude loomine ei pidanud ilmtingimata tähendama kohest võimuhaaramist, nagu selgub ka Saadi enda kirjelduses mitmete omavalitsuste kohta. Teiste maakondade puhul on seis kahjuks segasem nii ajastuse kui ka konkreetse kriteeriumi (vaheldumisi nõukogude loomine, võimu ülevõtmine, aktiivsus) tõttu. Lisaks on erilisi (kas siis varajasi või hiliseid) omavalitsusi maakonniti liiga vähe ära toodud. Pidades silmas ka fakti, et paljude omavalitsuste kohta pole Eesti Asutava Kogu valimistulemusi, on see tõsine puudus. Seetõttu on varaste või hiliste omavalitsuste seas ühes maakonnas tihti 3–4 analüüsitava omavalitsust, mis teeb aga statistilise lähenemise võimatuks, kuna väikestest arvudest tulenev kõikumine tekitab liialt palju juhuslikkust. Siinkohal toome täiendavalt Harjumaale ära Võru maakonna jaotuse, kuna see asub Eesti teises otsas, seal oli palju valdu, kus on teavet mõlemate valimiste kohta, ning piisavalt

⁷¹ Saat, “Kodanliku riigiaparaadi purustamine”, 280.

⁷² Saat, *Nõukogude võim Eestis*, 108–135.



Joonis 8. Enamlaste toetuse muutus Harju- ja Võrumaal seoses enamlaste tegevuse ajastusega

palju omavalitsusi, mida saab lahterdada enamliku tegevuse ajastuse järgi kas varajaseks või hiliseks.⁷³

Joonisel 8 on niisiis jagatud Harju- ja Võrumaa omavalitsused selle järgi, kas enamlaste tegevus oli seal ajastuse mõttes varane, keskmine või hiline. Enamlaste tegevuse ajastuse jaotus on ära toodud x-teljel. Y-teljele on kantud enamlaste toetuse muutus protsentides. Lisaks on omavalitsusi tähistavad täpid värvitud enamlaste toetuse järgi Vene Asutava Kogu valimistel, et osutada, mis toetuseastmelt muutus aset leidis.

Alustades Harjumaast, siis nähtub selge ja lineaarse regressiooni järgi statistiliselt oluline seos enamlaste tegevuse ajastuse (ehk Harjumaal puhul nõukogude loomise) ja enamlaste toetuse muutuse vahel. Harjumaal valdades, kus nõukogud loodi varem, on enamlaste hääle osakaal langenud rohkem kui nendes valdades, kus nõukogud loodi keskmisel või hilisemal

⁷³ Tallinna, Nõmme, Paldiski ja Võru linn on arvatud varase enamliku tegevusega omavalitsuseks. Sama on tehtud Aegna ja Naissaarega, mida Saat eraldi ei käsitle. Tulemused ja järeldused ei muutu, kui need omavalitsused sellest analüüsist kõrvale jätta.

ajal. Teisisõnu oli nõukogude varasel loomisel Harjumaal enamlaste toetusele negatiivne mõju. Nõnda leiab tõestust toonase ja ka hilisema historioograafia seisukoht, et enamliku võimu teostamine oli ebapopulaarne. Lisaks näeme täppide värvidest, et nõukogude loomise ajastuse ja enamlaste Vene Asutava Kogu valimiste hääletesaagi vahel on selge seos: piirkondades, kus nõukogud on vara asutatud, on toetus enamlusele olnud 1917. aasta novembris suurem kui keskmise ja eriti hilise ajastusega omavalitsustes.

Võrumaa puhul on pilt tunduvalt segasem. Nagu öeldud, pole Saat siinkohal olnud enamliku tegevuse ajastuse määramisel järjepidev, mis osaliselt pildi segasust seletab. Lisaks võib arvata, et Võrumaa sündmuste kohta käivad materjalid on võrreldes Harjumaaga omadega halvemini säilinud ja Saadi poolt kasutatud allikates ka kehvemini dokumenteeritud. Nii võib üks osa omavalitsusi olla enamliku tegevuse ajastuse mõttes valesti rühmitatud. Nõnda selgub, et Saadi andmete alusel loodud rühmade ja enamlaste toetuse muutuse vahel puudub igasugune seos. Teisisõnu pole Võrumaal enamlaste tegevus (nii hästi, kui seda saab mõõta) nende kuude jooksul valimistulemusi mõjutanud. Samuti on puudu enamlaste tegevuse ajastuse jaotise ning Vene Asutava Kogu valimistel enamlaste kogutud hääleteprotsendi vaheline täpsem seos, mille põhjused on ilmselt samad. Võib spekuloida, et poliitilisest keskusest kaugemal asuval Võrumaal tegutses ka mitte-enamlikke ja eriti mittevasakpoolseid jõude vähem, mistõttu suutis väikesearvuline, ent radikaalne enamlik element mõnes vallas kiirelt oma võimu suurendada, ehkki suurt toetust nende ideedele ei olnud.

Järeldused

Siinne artikkel uuris senisest detailsemalt enamliku meelsuse muutust Eestis 1917. aasta novembri Vene Asutava Kogu ja 1918. aasta jaanuari Eesti Asutava Kogu valimiste vahelisel lühikesel, kuid murrangulisel ajal.

Esiteks täpsustas sinne artikkel Vene ja Eesti Asutava Kogu valimiste tulemusi, kaasates võrreldes varasemate uurimustega enamlaste omavalitsuste andmeid ning vältides varasemaid üksikuid arvutusvigu. Vene Asutava Kogu valimiste ajal said enamlased omavalitsustes, kus valimised toimusid ja mille kohta on tulemused olemas, 40,2% kehtivatest hääletest. Veidi aega hiljem aset leidnud, kuid pooleli jäänud Eesti Asutava Kogu valimiste ajaks oli osakaal langenud 36,9%ni.

Teiseks kasutati artiklis täpse poliitilise meelsuse muutuse hindamiseks andmeid 219 omavalitsusest, mille kohta on olemas mõlemate valimiste tulemused. Sellel alusel langes enamlaste osakaal kehtivatest hääletest 41,8% pealt 36,9%ni ehk suhtarvuna 12%. Samas enamlaste ülekaal vasaktiival

suurenes, kuna suhtarvult enam vähenes esseeride ja sotsialistide toetus. Suurt tõusu koges Tööerakond ja paremerakonnad, kelle häälte osakaal oli vastavalt veerandi ja kolmandiku võrra suurem.

Kolmandaks dokumenteeriti kohalike omavalitsuste tasandil enamlaste toetuse ja selle muutuse ruumilisi mustreid. Vene Asutava Kogu valimiste ajal paistsid tugeva enamliku meelsusega silma Kagu-Tartumaa, Põhja-Eesti ning Mulgi- ja Võrumaa, samas kui Lääne- ja Pärnumaal oli enamlaste häälte osakaal väike. Üleüldiselt on näha kohati väga teravaid eristumisi naabervaldade vahel, mis viitab hääleandmise juhuslikkusele, kuna eristumisi on keeruline seletada struktuursete teguritega. Eesti Asutava Kogu olemasolevate valimistulemuste järgi tõuseb suurema enamluse toetusega esile Lõuna-Eesti, samas kui Lääne- ja Põhja-Eestis oli see väiksem. Kitsamalt enamlaste toetuse muutust silmas pidades langes see endise Eestimaa kubermangu aladel, samas kui Lõuna-Eestis (erandina Mulgimaa) toetus enamlusele kasvas või jäi sarnasele tasemele nagu Pärnumaal.

Neljandaks hindas artikkel ka enamlaste toetuse muutuse võimalikke põhjuseid. Nii näidati, et enamlaste toetus ühtlustus omavalitsuste võrdluses Eesti Asutava Kogu valimiste ajaks, mis viitab loomulikule korrektuurile – valijaskond mõistis selleks ajaks paremini nii enda kui ka erakondade ilmavaateid ja soove. Nõnda on Eesti Asutava Kogu valimiste tulemustes vähem näha tähelepanuväärseid erisusi enamlaste häälte osakaalus lähedal asuvates valdades. Samuti tõestati, et enamlased suutsid Eesti Asutava Kogu valimiste ajaks enda taha saada suure osa valijaist, kes oli mõni kuu varem andnud oma hääle teistele sotsialistlikele erakondadele (esseerid, eesti sotsiaaldemokraadid). Ühtlasi tõdeti, et omajagu valijaskonna liikumist toimus ühelt poolt enamlaste ning teiselt poolt Tööerakonna ja kodanlike jõudude vahel. See viitab samuti valijaskonna kasvanud poliitilisele teadlikkusele. Artiklis kontrolliti ka väidet, et enamlaste toetuse muutust on võimalik seletada muutustega valimisaktiivsuses (tõus 61%lt 76%ni) – see hüpetees lükati üheselt tagasi.

Kirjanduses on enamlaste toetuse langust seletatud nende eneste samumudega. Nii on märgitud, et sotsialismi kehtestamine linnade ettevõtte vahendas tööstustööliste toimetulekut. Valimistulemuste võrdluses on tõesti näha, et enamlaste toetus vähenes just linnades ja seda vedasid tööstuslinnad Tallinn ja Narva. Tallinna valimisjaoskondade lõikes on samuti näha, et absoluutarvudes toimus suurem enamlaste hääle langus tööliste rajoonides asuvates valimisjaoskondades, kuid suhtarvult oli langus samas suurusjärgus muu linnaga. Enamlaste agraarpoliitika ei meeldinud pea ühelegi maaelanikkonna kihile, mis on ilmselt põhiline tegur, miks ei paista enamlaste toetuse muutus olevat seotud põllumajandusliku

maa jaotusega valdades. Viimaks vaadati ka enamlaste kohalikul tasandil toimunud tegevuse ajastuse mõju, eeldades, et pikemalt uut võimu kohanud inimestes toimus suurem vastandumine. Toetust sellele eeldusele leiti Harjumaal, mille andmed enamlaste tegevuse ajastuse kohta on kõige paremad. Teiste maakondade enamlaste tegevuse kohta on andmeid säilinud vähem ja kehvemal tasemel ning ilmselt peamiselt seetõttu ei suudetud vastavat seost leida. Seega jääb lahtiseks, kas säärane negatiivne mõju oli enamluse toetusele ka mujal.

MÄRKSONAD: enamlased; valimised; asutav kogu; erakonnad; Eesti

MARK GORTFELDER on teadur Tallinna Ülikooli ühiskonnateaduste instituudis.*

ABSTRACT: Support for Bolshevism in Estonia from November of 1917 to January of 1918

Only a few weeks after the Bolsheviks stormed to power, elections for the All-Russian Constituent Assembly were held. They were also held in the Estonian province of the Russian state. The Bolsheviks claimed a clear victory in Estonia with two-fifths of the votes cast in their favour. At the end of January 1918, elections were held for the Estonian Constituent Assembly to determine the political organisation of Estonia. This offers a unique opportunity to study the electoral impact of experiencing really existing Communism during the first months after the October Revolution. The Estonian Assembly elections, however, were not fully completed since the Bolsheviks abruptly stopped the proceedings before approximately a third of the municipalities were able to cast their votes. Still, as reported by previous authors, the partial election results show that during this short period, the Bolsheviks saw their support decrease by a few percentage points.

Eduard Laaman and Joosep Saat, both contemporaries of that time, have completed the most thorough analyses of the first few months of Bolshevik rule in Estonia, with the former representing the non-Communist

* Kirjavahetus: Ühiskonnateaduste instituut, Tallinna Ülikool, Narva mnt 25, 10120, Tallinn. E-post: mark.gortfelder@gmail.com

viewpoint, and the latter adhering to the Communist line. Other authors have largely followed their arguments. Both Laaman and Saat agree that the agrarian policies of the Estonian Bolsheviks, which were more hard-line than those of their Russian comrades in aiming for immediate agricultural collectivisation, was one of the main reasons why the Bolsheviks saw their support dwindle, since most (semi-)landless folk wanted land of their own. Laaman also lambasted the urban economic policies of socialisation of the enterprises, which saw the plight of industrial workers in the urban areas worsen during the 'reign of the proletariat'. Both agree that the occasionally violent seizure of power in the municipalities could also have been a detriment since the previous local governments had democratic legitimacy. Finally, an important change was that by the time the Estonian Assembly elections were held, all other political parties had begun supporting and campaigning for the independence of Estonia. The Bolsheviks and the bolshevised Russian troops stationed in Estonia were alone in opposing this.

This article has four aims. First, it seeks to check and correct the election results as computed by previous (Soviet) historians. Second, it intends to map the results from both elections by municipalities, which has not been done before, in order to gain a precise understanding of spatial variations in the support for Bolshevism. Third, it aspires to arrive at an exact comparison of the election results by comparing only those municipalities ($N = 219$) in which both elections were held and where the results were published, which has not been done by previous authors. Fourth, using the results from these municipalities, it seeks to explain the changes in the support for Bolshevism during this short but dynamic period.

The article's main sources are the official county and voting station protocols for both elections. Additionally, results published in contemporary newspapers are also used in some cases. For the most part, both elections were held on the same principles and procedures, which fully justifies their comparison. It is important to note that at that time, the Bolsheviks did not actively and unequivocally tamper with the election results nor did they engage in voter intimidation or sabotage the campaigns of other political parties, as was the rule later on.

The main results are as follows. First, the article proved that for some municipalities, the calculations of previous authors are incorrect. Here, it is estimated that the Bolsheviks got 40.2% of the vote in the elections for the Russian Constituent Assembly. In the unfinished elections for the Estonian Constituent Assembly, the Bolsheviks gained 36.9% of the vote.

Second, an exact comparison was arrived at by comparing only the municipalities for which we have results from both elections. With this

limitation, the Bolshevik vote decreased from 41.8 to 36.9%, which in relative terms means a drop of 12%. Still, the relative vote share of other leftist political parties (the Socialist-Revolutionaries and the Social Democrats) decreased even more, meaning that the Bolsheviks became more dominant on the left wing of the political spectrum. The vote share of the centrist Labour Party and the right-wing political parties increased in relative terms by a quarter and a third, respectively.

Third, looking at the spatial distribution of Bolshevik support in the elections for the Russian Assembly, greater Bolshevik support stands out in urban centres, in the north and the southeast of the country. However, there are substantial differences in this distribution, frequently even among neighbouring municipalities. Such fluctuations cannot be explained by structural (compositional) factors. These discrepancies decreased in the later election. This means that municipalities with greater Bolshevik support in the first election saw a greater decrease in the later election, and municipalities with lower Bolshevik support in the first election mostly recorded an increase in their support in the later election.

Fourth, in terms of explaining the changes in Bolshevik support, it is claimed that increasing understanding of the political landscape among the electorate evened up the vote share across socio-demographically similar municipalities. Also, it is evident that the Bolsheviks were able to gain the support of previous Socialist-Revolutionary and Social Democratic supporters. The article found support for the hypothesis that the Bolshevik vote share fell more in the more industrial areas. Increased voter participation and land ownership rates in the rural municipalities, on the other hand, were shown to have no effect on the change in Bolshevik vote share. Finally, the article questioned if the timing of local Bolshevik action in taking over local municipalities or creating local soviets had an impact on the change in the Bolshevik vote. The analysis showed this to be true for Harju County but the data on local political actions is too flawed to say anything conclusively about Estonia more generally.

KEYWORDS: Bolsheviks; elections; Constituent Assembly; political parties; Estonia

MARK GORTFELDER is Research Fellow at School of Governance, Law and Society, Tallinn University.*

* Correspondence: School of Governance, Law and Society, Tallinn University, Narva rd 25, 10120, Tallinn. E-mail: markgortfelder@gmail.com