

# LODEDE SUGUVÕSA ALGUSEST ÕESTIMAAL

Kristjan Oad

Muutused ja järjepidevus ning nende vahekord 13. sajandi Läänemere idakaldal on viimasel paarikümnel aastal pälvinud uurijatelt märkimisväärselt tähelepanu.<sup>1</sup> Näiteks on Priit Raudkivi kutsunud üles kriitiliselt uurima, kuidas ja millisel rahvuslikul põhjal moodustus Läänemere idakaldal vasalliinstitutsioon.<sup>2</sup> Anti Selart on asetleidnud muutuste kohta nentitud, et piir võitjate ja kaotajate vahel ei läinud tingimata sisserändajate ja kohalike vahelt,<sup>3</sup> eelkristliku eliidi liikme koha uues hierarhias määras tema jõukus ja toimus saksastumine.<sup>4</sup>

Tegu on keerulise uurimisteamaga, sest veel üsna hiljuti kasutati Eesti ja Läti 13. sajandi sündmusi teatavasti ära poliitikas ning neid mõtestati uurijate endi ajastu tooniandvate poliitiliste fenomenide kaudu. Nii on sakslaste keskaegse migratsiooni mõtestamist märkimisväärselt mõjutanud Lääne-Euroopa uusaegne kolonialism, samuti Saksa natsionalism ja imperialism.<sup>5</sup> Läänemere idakalda kaugema ajaloo raamnarratiivid ei ole sündinud süstemaatiliste allikauuringute üldistustena, vaid mitte väheolulisel määral 19. sajandil oma kaasajale suunatud poliitiliste deklaratsioonidena.<sup>6</sup> Selleks

<sup>1</sup> Artikkel on valminud Eesti Teadusagentuuri grandil “Eesti 12.–14. sajandil: kohalik ühiskond, traditsioonid ja kultuur muutuste ajastul” (PRG 1931) raames.

<sup>2</sup> Priit Raudkivi, “Saksa migratsioonist Liivimaale keskajal. Kriitilisi märkmeid”, *Acta Historica Tallinnensia*, 16 (2011), 16–35 (31).

<sup>3</sup> Anti Selart, “Life in Livonia: after the crusades. Introduction”, *Baltic Crusades and Societal Innovation in Medieval Livonia, 1200–1350*, toim Anti Selart (Leiden-Boston: Brill, 2022), 1–28 (15–16).

<sup>4</sup> Anti Selart, “A crusader and the chieftain’s daughter. Connubium between conquerors and natives during the Baltic crusades”, *Legacies of the crusades. Outremer. Studies in the crusades and the Latin east*, 11, toim Torben Kjersgaard Nielsen, Kurt Villads Jensen (Turnhout: Brepols, 2021), 239–260 (250–251).

<sup>5</sup> Ulrike Plath, “Euroopa viimased metslased”: eestlased saksa koloniaaldiskursis 1770–1870”, *Rahvuskultuur ja tema teised*, toim Rein Undusk (Tallinn: Underi ja Tuglase Kirjanduskeskus, 2008), 37–64 (44–50) ja seal viidatud kirjandus; Linda Kaljundi, Kaspars Kļaviņš, “The chronicler and the modern world: Henry of Livonia and the Baltic crusades in the enlightenment and national traditions”, *Crusading and chronicle writing on the medieval Baltic frontier*, toim Marek Tamm, Linda Kaljundi, Carsten Selch Jensen (Farnham-Burlington: Ashgate, 2011), 409–456; Raudkivi, “Saksa migratsioonist Liivimaale”, 16, 19–25.

<sup>6</sup> Linda Kaljundi, Ulrike Plath, “Serfdom as entanglement: narratives of a social phenomenon in Baltic history writing”, *Journal of Baltic Studies*, 51:3 (2020), 349–372;

ajaks, kui jõuti 13. sajandi sündmuste teadusliku uurimiseni, oli ettekujutus nende olemusest ja sellega teadusliku uurimise raam või vaike-eeldused publitsistikas, kõnedes, ilukirjanduses ja mujal juba kehtestatud.

13. sajandist ammutatud sümbolid olid aktiivses poliitilises kasutuses ka nii sõjaeelses Eesti ja Läti Vabariigis kui ka Nõukogude okupatsiooni ajal.<sup>7</sup> Sakslase kui ajaloolise vaenlase kujund mängis olulist rolli kogu sõjajärgse Nõukogude Liidu ajalookirjutuses.<sup>8</sup> Nii ongi hakatud varem juurdunud raamistusi ja tõlgendusi kriitiliselt analüüsima ennekõike alles viimastel aastakümnetel. Nn *Drang nach Osten*'it kui varasemat keskaegse saksa migratsiooni üldistavat tõlgendusmalli on historiograafilistes uurimustes läbi valgustatud ja leitud selle olevat pigem eksitava.<sup>9</sup> Hans-Heinrich Nolte juhtis juba 1976. aastal tähelepanu, et kesk- ja uusaegsete sakslaste käsitlemine läbivalt agressiivsetena pole mistahes paradigmat lähtudes teaduslik, vaid see on lähtunud hilisemast vaenlasepildi konstrueerimisest, ning nende ideoloogiliselt laetud kuvandiga protsesside mõtestamisel tuleks teadlikult arvestada eri lähenemismurki.<sup>10</sup> Historiograafia kujunemisloole keskendunud Nolte võttis siiski faktina, et sakslaste ittaränd toimus sihtmaade elanike arvelt.<sup>11</sup> Samas kriitiline allikainfo analüüs viitab, et kesk- aegne sakslaste ränne on valdavalt seotud Ida- ja Põhja-Euroopa võimukandjate sooviga kutsuda maale majanduslikult või poliitiliselt kasulikke immigrante.<sup>12</sup>

---

Marek Tamm, *Monumentaalne ajalugu. Esseid Eesti ajalookultuurist* (Tallinn: SA Kultuurileht, 2012), 60, 65; Anti Selart, "Muistne Vabadusvõitlus", *Vikerkaar*, 10–11 (2003), 110–118.

<sup>7</sup> Kaljundi, Kļaviņš, "The chronicler and the modern world".

<sup>8</sup> Hans-Heinrich Nolte, "*Drang nach Osten*". *Sowjetische Geschichtsschreibung der deutschen Ostexpansion* (Köln-Frankfurt a.M.: Europäische Verlagsanstalt, 1976), 233–234.

<sup>9</sup> Vt nt Jan Maria Piskorski, "The medieval "colonization of the East" in Polish historiography", *Historiographical approaches to medieval colonization of East Central Europe*, toim Jan Maria Piskorski (Boulder: East European Monographs, 2002), 97–105; Jan Maria Piskorski, "The medieval colonization of Central Europe as a problem of world history and historiography", *German History: The Journal of the German History Society*, 22:3 (2004), 323–343; Nora Berend, "Introduction", *The expansion of Central Europe in the Middle Ages*, toim Nora Berend (Farnham, Burlington: Ashgate Variorum, 2012), xvii–xxxvi; Raudkivi, "Saksa migratsioonist Liivimaale keskajal", 22–26 ja seal viidatud kirjandus.

<sup>10</sup> Nolte, "Drang nach Osten", 143, 235–236.

<sup>11</sup> Nolte, "Drang nach Osten", 13.

<sup>12</sup> Nt Charles Higounet, *Die deutsche Ostsiedlung im Mittelalter* (München: Deutscher Taschenbuch Verlag, 1990), 88–93, 143–149, 174, 190–193, 206; Len Scales, *The shaping of German identity: authority and crisis 1245–1414* (Cambridge: Cambridge University Press, 2012), 385; William Urban, "The frontier thesis and the Baltic crusade", *Crusade and conversion on the Baltic frontier, 1150–1500*, toim Alan V. Murray (Aldershot: Ashgate,

Kitsamalt Läänemere idakalda puhul on uuemate uurimuste valguses aina keerulisem selgelt eristada olukorda enne ja pärast 13. sajandi muutusi. Kuigi kirikuorganisatsioon rajati siin 13. sajandil, pidas märkimisväärne osa Eesti eliidist end juba 12. sajandil kristlaseks, mis oli ilmselt tingitud läbikäimisest kristlike maade ülikutega ja liitumisest rahvusvaheliste kristlike aristokraatide suhtlusvõrgustikega.<sup>13</sup> Pärast ristiretki oli umbes 70% varasematest linnustest Eestis endiselt eestipärastena kasutuses.<sup>14</sup> Alates 13. sajandist anti Eestis keskeuroopalikult lääne ja kanti vasallikohustus. Samas jätkusid ka varasem vakustepõhine maksukogumissüsteem<sup>15</sup> ja kohalik maakaitsevääkorraldus *malewa*, millele nähtavasti ei leidunud ladina ega alamsaksa keeles terminivastet, mistõttu tuli kasutada läänemeresoome sõna.<sup>16</sup>

13. sajandi kirjalikes allikates esinevad keskeuroopalikud või kristlikud isikunimed võivad viidata sisserändajatele, aga neid võisid kanda ka ristiusu omaks võtnud kohalikud. Samuti võis juba 12. sajandil Läänemere idakalda eliit laenata germaanipäraseid nimesid.<sup>17</sup> 13. sajandil abiellusid kohaliku eliidi esindajad ja sisserändajad tõenäoliselt omavahel.<sup>18</sup> Immigratsiooni esines ka enne ristiretkede aega.<sup>19</sup> Näiteks 12.–13. sajandi

---

2001), 45–71 (50, 63); Nils Blomkvist, *The Discovery of the Baltic. The reception of catholic world-system in the European North (AD 1075–1225)* (Leiden: Brill, 2005), 622–623; Philip Line, *Kingship and state formation in Sweden, 1130–1290* (Leiden-Boston: Brill, 2007), 259.

<sup>13</sup> Tõnno Jonuks, “Domesticating Europe – novel cultural influences in the Late Iron Age Eastern Baltic”, *Baltic crusades and societal innovation in medieval Livonia, 1200–1350*, toim Anti Selart (Leiden-Boston: Brill, 2022), 29–54.

<sup>14</sup> Marika Mägi, “Political centres or nodal points in trade networks? Estonian hillforts before and after the thirteenth-century conquest”, *Making Livonia: actors and networks in the medieval and early modern Baltic Sea region*, toim Anu Mänd, Marek Tamm (London-New York: Routledge, 2020), 48–69 (60).

<sup>15</sup> Valter Lang, “Vakus ja linnusepiirkond Eestis. Lisandeid muistse haldusstruktuuri uurimisele peamiselt Harjumaa näitel”, *Keskus-tagamaa-ääreala: uurimusi asustushierarhia ja võimukeskuste kujunemisest Eestis*, toim Valter Lang, Muinasaja Teadus, 11 (Tallinn-Tartu: Teaduste Akadeemia Kirjastus, 2002), 125–168.

<sup>16</sup> Valentin Kiparsky, *Fremdes im Baltendeutsch* (Helsinki: Société néophilologique, 1936), 54–55; Mart Lätte, “Eestlaste sõjalised kohustused keskajal”, *Väeteenistusest Eestis ja eestlastest väeteenistuses*, toim Toomas Hiio, Eesti sõjaajaloo aastaraamat, 1 (7) (Viimsi, Tallinn: Eesti Sõjamuuseum – Kindral Laidoneri Muuseum, Tallinna Ülikooli Kirjastus, 2011), 9–41 (14); *Henriku Liivimaa kroonika*, tõlk Richard Kleis, toim ja komm Enn Tarvel (Tallinn: Eesti Raamat, 1982). Viited kroonikale antud siin ja edaspidi tavapärasel kujul: HCL IX, 3; XIV, 8; XIX, 9; XX, 2; XXIII, 7.

<sup>17</sup> Anti Selart, “New faith and new name? Crusades, conversion, and baptismal names in medieval Baltics”, *Journal of Baltic Studies*, 47 (2016), 179–196.

<sup>18</sup> Selart, “A crusader and the chieftain’s daughter”.

<sup>19</sup> Anti Selart, “Post hoc oder propter hoc? Eroberung, Einwanderung und Gesellschaftswandel im mittelalterlichen Livland”, *Blätter für deutsche Landesgeschichte*, 154 (2018), 429–453 (434).

vahetuse Kaberla ja Haimre kalmete vana DNA uuringute järgi oli mõnel sealsel maetul vähemalt mõni germaanlasest esivanem.<sup>20</sup>

Seega on keeruline teha suuri üldistusi selle kohta, millised muutused Läänemere idakalda ühiskondades 13. sajandil toimusid. Kui Läänemere idakaldale ilmus pärast ristiretki mõni uus sotsiaalne fenomen, ei pruukinud see ilmuda nende tõttu, vaid võis olla osa laiematest muutustest kogu Läänemere regioonis.<sup>21</sup> Sõdadest tingitud või neile lihtsalt ajaliselt järgnenud muutuste loogika võis erineda märkimisväärselt nii piirkonniti kui ka periooditi.

Uurimist viiksid edasi fookusuurimused konkreetsete piirkondade ja sealse eliidi kohta. Kui selliseid koguneb piisavalt, võiks olla võimalik teha ka laiemaid allikapõhiseid üldistusi. Sel moel on juba uuritud näiteks Saaremaad<sup>22</sup> ja Virumaad<sup>23</sup>. Selle artikli fookuses on Loode-Eesti ehk muinasaegse Läänemaa põhja- ning Harju ja Revala lääneosa. Ristiretkede perioodi allikates tõuseb siin tooniandva toimijana esile suguvõsa, kelle nimi esines nende antud 1229. aasta ürikus, mis on ühtlasi vanim nende kohta säilinud allikas, kujul “de Lude”, edaspidi valdavalt kujul “de Lode”. Ajalookirjutuses tuntakse neid Lodede suguvõsana.<sup>24</sup>

Taani hindamisraamatu suure Eestimaa nimistu järgi olid Lodedel suured valdused Harjus ja Revalas ning üks küla Virumaal.<sup>25</sup> Ürikute järgi olid nad 1220.–1230. aastatel oluline jõud ka Läänemaal. Millalgi 1227. või 1228. aastal pühitseti ametisse esimene Saaremaa ja Ridala piiskop Gottfried, kes viibis oma diötsesis lühikest aega, tunnustas 1228. aasta suvel ürikuga mõõgavendade võimuõigusi kolmandikul Saaremaast ning läks paar kuud hiljem jäädavalt Saksamaale.<sup>26</sup> Järgmisel aastal jagas Daugavgrīva munkadele

<sup>20</sup> Aivar Kriiska, Valter Lang, Heiki Valk, Kristiina Tambets, Lehti Saag, Mait Metspalu, “Vana DNA – uus sõnumitooja Eesti rahvastiku ajaloo kohta”, *Tutulus* 2018, 2019, 5–8 (8).

<sup>21</sup> Anti Selart, “Post hoc oder propter hoc?”.

<sup>22</sup> Marika Mägi, “Piirkonnad ja keskused. Asustus muinasaja lõpu ja varakeskaegsel Saaremaal arheoloogiliste, inimgeograafiliste ning ajalooliste allikate andmeil”, *Keskus-tagamaa-ääreala: uurimusi asustushierarhia ja võimukeskuste kujunemisest Eestis*, toim Valter Lang, Muinasaja teadus, 11 (Tallinn-Tartu: Teaduste Akadeemia Kirjastus, 2002), 169–232.

<sup>23</sup> Kristjan Kaljusaar, “Virumaa läänimehed 13. sajandi esimesel poolel”, *Õpetatud Eesti Seltsi aastaraamat 2021* (Tartu: Õpetatud Eesti Selts, 2022), 31–64.

<sup>24</sup> *Liv-, Esth- und Curländisches Urkundenbuch nebst Regesten. Dritter Band*, toim Friedrich Georg von Bunge (Reval: Kluge & Ströhm, 1857), nr 101a (edaspidi LUB III); *Eesti ajalugu II. Eesti keskaeg*, koost ja toim Anti Selart (Tartu: Tartu Ülikooli ajaloo ja arheoloogia instituut, 2012), 113.

<sup>25</sup> Paul Johansen, *Die Estlandliste des Liber Census Daniae* (Kopenhagen-Reval: F. Wassermann, H. Hagerup, 1933), 813–814, 820–822.

<sup>26</sup> LUB III, nr 99a; *Liv-, Esth- und Curländisches Urkundenbuch nebst Regesten. Sechster Band*, toim Friedrich Georg von Bunge (Riga: Nikolai Kymmell, 1875), nr 2718,

maavaldusi “Iohannes de Lude”, keda nimetati nähtavasti samade munkade kirjapandud ürikus piiskopi esindajaks (*syndicus episcopi*). Nii käsutas ta õigusi, mis formaalselt kuulusid lahkunud piiskopile. Vähemalt selle üriku kohaselt oli Iohannes Lodel sel ajal võimu, et lasta kahel Daugavgrīva mungal kogu Läänemaa läbi käia ja ise kloostriks kaks küla välja valida.<sup>27</sup>

Järgmine piiskop, 1234. aastal pühitsetud Heinrich kannatas 1238. aastal selle käes, et Loded olid paljudest kaebustest ja ähvardustest hoolimata kiriku vara hõivanud.<sup>28</sup> Paavsti legaat Guglielmo käskis äsja Liivimaale tulnud Saksa ordu vendi, et nad aitaksid piiskoppi Iohannes Lode poegade Odewarduse ja Henricuse vastu. Loded olidki sunnitud oma Kullamaa ja Koluvere linnused maha jätma ja Läänemaalt lahkuma.<sup>29</sup> Edaspidi tegutsesid Loded ennekõike Põhja-Eestis ja olid Eestimaa hertsogkonnas üks juhtivaid suguvõsasi.<sup>30</sup>

Kes Loded olid ja kust nad tulid? Kuidas ja millal nad oma märkimisväärsed valdused Läänemaal, Harjus ja Ridalas said? Nende küsimuste üle on arutlenud mitu uurijat, aga järeldused on kohati vasturääkivad ning allikate info hõlmamine ja eritlemise sügavus ebaühtlane. Lodede tegevuse algus Eestis pole olnud ühegi uurimuse keskmes. Selle artikli eesmärk on seniseid käsitusi koondada ja neid nii omavahel kui ka allikainfoga kriitiliselt võrrelda. Artikkel on liigendatud teemade kaupa: Lodede võimalik väljaränd Saksamaalt ja sisseränd Läänemaale; Lodede seas korduvad eesnimed infoallikana; Tallinna piiskop Georgi arbitraažisus 1528. aastast Lodede varajase tegevuse võimaliku allikana; Lodede Taani hindamisraamatus kajastatud valdused.

### *Vestfaalist, Bremenist või mujalt?*

Paul Johansen pidas Lodesid piiskop Gottfriedi poolt Läänemaale toodud vasallideks, keda nende nime järgi arvas olevat pärit Vestfaali asulast Lahdest (allikates “Lothe”, “Lodhe”, “Lode”).<sup>31</sup> Samas, nagu on välja toonud Hans Dobbertin, esines sama või sarnast suguvõsanime 13.–15. sajandi Kesk-Euroopas omavahel sõltumatult vähemalt Hamelnis, Welslebenis, Mindenis ja Preisimaal ning mõnega neist võisid, aga tingimata ei

2722 (edaspidi LUB VI).

<sup>27</sup> LUB III, nr 101a.

<sup>28</sup> LUB VI, nr 2723.

<sup>29</sup> Johansen, *Die Estlandliste*, 716, 820–821; Selart, *Eesti ajalugu II*, 56, 113; LUB VI, nr 2723–2724.

<sup>30</sup> Johansen, *Die Estlandliste*, 821.

<sup>31</sup> Johansen, *Die Estlandliste*, 716, 813–814, 820–822.

pruukinud seotud olla suguvõsad Quakenbrückis ja Pommeris. Sealjuures nende teadaolevad vapid olid omavahel erinevad ning ei sarnanenud ka Eestimaa Lodede omale.<sup>32</sup> Seega võis Eestimaa Lodede nimi olla sellise nime eraldiseisev esinemiskord ega pruukinud tingimata olla seotud mõne sarnase nimega suguvõsaga mujal.

Hans Dobbertin ise pakkus Johanseniga sarnaselt, et võib-olla olid Eestimaa Loded 1182. ja 1206. aastal allikates esinenud Mindeni Heinrich Lode järeltulijad. Dobbertin oletas, et kuna Ratzeburgi krahv käis 1166. aastal Heinrich Lõvi saadetuna Taanis ning 1167. aastal müüs Heinrich Lode oma *curia Lodhe* (Lodhe mõisa) maha ja Heinrich Lõvi annetas selle Loccum kloostriks, siis võib-olla läks Heinrich Lode koos Ratzeburgi krahviga Taani, jäi sinna ja abiellus seal ning tema järeltulijad jõudsid sealtkaudu Eestisse.<sup>33</sup>

Samas Heinrich Lõvi donatsioon ei tähenda, et Heinrich Lode ilmtingimata emigreerus. Lahde ja Ratzeburg ei asu lähestikku ega ole teada, et Heinrich Lode olnuks krahv Heinrichi kaaskonnas. Ursula Scheil tõi Dobbertinile oponentides välja, et 1182. aastal esines Heinrich Lode Osnabrücki piiskopi üriku tunnistajana, seega ei saanud olla Taanis.<sup>34</sup> Scheil pakkus ise, et kuna Heinrich Lode müüs 1167. aastal mõisa maha, siis võib-olla oli selle põhjuseks majanduslik kitsikus, mistõttu võisid tema järeltulijad asuda 13. sajandi alguses otsima uusi võimalusi Läänemere ääres.<sup>35</sup> Allikainfot selle kohta küll ei ole.

Heinrich Lode (kas seesama või järgmine) sai 1206. aastal Loccum abtilt 15 aastaks oma valdusse ühe küla, lubades vastu iga-aastast rahamaksu.<sup>36</sup> Seega viibis ta samas Mindeni piirkonnas ja plaanis sinna nähtavasti pikemaks jääda. Seda arvestades on usutav Paul Johanseni oletus, et tegu oli Heinrich Lodega, kes esines 1233. ja 1238. aastal allikates Schauenburgi krahvi vasallina.<sup>37</sup> Kokkuvõttes ei ole allikainfot, mis viitaks, et mõni Heinrich Lode oleks Vestfaalist Läänemaale rännanud, pigem räägivad allikad sellele vastu.

<sup>32</sup> Hans Dobbertin, “Wohin zogen die Hämelschen Kinder (1284)?”, *Niedersächsisches Jahrbuch für Landesgeschichte*, 27 (1955), 51–63.

<sup>33</sup> Dobbertin, “Wohin zogen”, 52–53.

<sup>34</sup> Ursula Scheil, “Über die Herren de Ruya und ihr Verhältnis zum rügischen Fürstenhause sowie über andere Adelsfamilien in Rügen und Pommern”, *Baltische Studien*, 73 (1987), 52 (allmärkus 132).

<sup>35</sup> Scheil, “Über die Herren de Ruya”, 52.

<sup>36</sup> *Westfälisches Urkundenbuch. Sechster Band: Die Urkunden des Bisthums Minden vom J. 1201–1300*, toim Hermann Hoogeweg (Regensberg-Münster: Verein für Geschichte und Alterthumskunde Westfalens, 1898), nr 28.

<sup>37</sup> Johansen, *Die Estlandliste*, 814.

Paul Johansen väitis, et 1316. aastal oli Tecklenburgi krahvi foogti Bruno von Lode vapil kolm paremale pööratud karukäppa nagu Eestimaa Lode-delgi.<sup>38</sup> Võimalik, et Johanseni läksid allikatest ja kirjandusest tehtud väljakirjutused oma monumentaalse teose koostamise käigus kohati segamini. Tõesti teose “Die westfälischen Siegel des Mittelalters” IV osa tahvlil 198, millele Johansen viitas, esineb kaks pitsertit (nr 1 ja 2), mis mõnevõrra sarnanevad Eestimaa Lodede vapile. Siiski on need erinevad (neil pole kujutatud loomakäppu, vaid tiibu ja ühel juhul läbib kilpi põikjoon) ega kuulunud Lodede-sarnase nimega isikutele. Vestfaali keskaegsete pitsertite ülevaate-teoses on ainsa Lodena kirjas Quakenbrückist pärit Conrad Lode (tahvel 174, nr 13), kelle 1372. aasta pitsertil on kaks kotkatiiba.<sup>39</sup> Seega, Eestimaa Lodede vappi Vestfaalis ei esinenud ja sealsetel Lodedel oli teistsugune vapp.

Astaf Transehe-Roseneck oletas, et 1229. aastal üriku andnud Johannes Lode oli Saksamaalt Läänemere idakaldale tulnud ristisõitja, samas nentis, et tema päritolu ei ole teada. Transehe-Roseneck pakkus, et Läänemaa Johannes Lode võis olla identne 1218., 1225. ja 1226. aastal Bremeni peapiiskopkonna ürikutes figureerinud sama nimega isikuga. Sellele näis viitavat tõik, et pärast 1226. aastat polevat Johannes Lodest enam Bremeni allikates jälgi.<sup>40</sup>

Samas, nagu rõhutas Hans Trüper, oli Johannes Lode ka 1233. aastal ühe Osterholzi kloostriga seotud üriku tunnistajate seas. Lisaks fikseeriti 1240. aastal Osterholzi praosti ürikuga, et Johannes Lode oli varem samalt kloostrilt saadud Bredenbergi kümnisetulu kloostrile tagasi loovutanud.<sup>41</sup> Nähtavasti selleks, et sobitada seda infot kokku Transehe-Rosenecki oletusega, pakkus Trüper, et võib-olla oli Johannes Lode otsustanud kümnise loovutada siis, kui asus ise Liivimaal, ning andis sellest üriku tunnistajateks olnud Matthias ja Diedrich Wrideke kaudu kloostrile teada. Samas nõuaks selline tõlgendus mitmeid vaheoletsi, mille kohta allikainfo puudub. Ühtlasi jääks sellisel juhul selgituseta, kuidas sai Johannes Lode olla 1233. aastal Osterholzi üriku tunnistajaks, kui ta olevat juba enne 1229. aastat Liivimaale lahkunud.

<sup>38</sup> *Ibid.*

<sup>39</sup> Theodor Ilgen, *Die westfälischen Siegel des Mittelalters. Herausgegeben vom Verein für Geschichte und Altertumskunde Westfalens. IV Heft* (Münster: Regensbergischen Buchhandlung, 1884–1900), 40, 42, tahvlid 174, 189.

<sup>40</sup> Astaf von Transehe-Roseneck, *Die ritterlichen Livlandfahrer des 13. Jahrhunderts. Eine genealogische Untersuchung* (Würzburg: Holzner, 1960), 63.

<sup>41</sup> Hans G. Trüper, *Ritter und Knappen zwischen Weser und Elbe: die Ministerialität des Erbstifts Bremen* (Stade: Landschaftsverband der Ehemaligen Herzogtümer Bremen und Verden, 2015), 845.



Lodede sisserändest Läänemaale pole allikates jälgi ega ole teada, et piiskop Gottfried oleks Läänemaale sisserändajaid kutsunud. Taas Läänemere idakaldal viibinud legaati Guglielmol oli 1234. aastal Gottfriedile tagantjärele palju etteheiteid: näiteks ei ehitanud ta toomkirikut ega määranud diötseesi vaimulikele sissetulekuid ja peaaegu kõik (*ferre omnia*), mis diötseesis leidus, kas läänistas välja (*infeodavit*), müüs maha (*vendidit*) või jagas laiali (*distraxit*).<sup>42</sup> Guglielmo etteheidete intensiivsuse taga võis olla antipaatiat konkreetselt Gottfriedi vastu ja soov legitimeerida uut, tema enda ametisse pühitsetud piiskoppi.<sup>43</sup> Samas kui eeldada, et Guglielmo oma üriku otseselt ei valetanud, jääb mulje, et Gottfried oma diötseesis tõesti kuigivõrd midagi ei rajanud ega korraldanud. See sobib kokku ka tema lühikese Läänemaal viibimise ajaga.

Gottfried võis tulusid läänistada nii neile, keda ta oli Saksamaalt kutsunud, kui ka sel ajal juba Läänemere idakaldal või ka lausa Läänemaal asunud isikutele. Võimalik, et ta värbas ise omale Saksamaalt läänimehi. Samas ei toeta laiem kontekst, mille järgi Gottfriedi tegevus jäi Läänemaal pigem tagasihoidlikuks, eriti tõlgendust, et Gottfried organiseeris vasallide sisserände, kellest üks suguvõsa oli ka tema lahkumise järel Läänemaal võimul. Selle kohta puudub allikainfo ja ühtlasi on raske ette kujutada, miks, kuidas või mis ressurssidega Gottfried seda teinuks. Võimalik, et varsti pärast ametisse pühitsemist lahkunud Gottfriedi ja tema nimel piiskopkonna ressursse käsutanud Johannes Lode vaheline dünaamika oli sarnane tol ajal Saksamaal levinud olukorrale, kus piiskopid sageli kannatasid oma diötseeside ilmalike võimumeeste (formaalselt piiskopi vasallide või diötseesiametite kandjate) domineerimise käes.<sup>44</sup> Nagu viidatud, oli olukord Läänemaal igal juhul selline järgmise piiskopi Heinrichi ajal.

Sarnaselt on Gottfriedi ja tema vasallide suhet tõlgendanud Nicolaus Busch, kes ühtlasi pakkus, et Gottfriedi-aegsed Läänemaa vasallid olid oma läänistused saanud juba varem Valdemar II-lt.<sup>45</sup> Samas ei ole allika-infot, et Läänemaale, erinevalt näiteks Virumaast, oleks koos Valdemariga Eestisse saabunud asunud. Henriku Liivimaa kroonika järgi pöördusid

<sup>42</sup> LUB VI, nr 2722.

<sup>43</sup> Tiina Kala, "Saare-Lääne piiskopkonna käekäik", *Saare-Lääne piiskopkond: artiklid Lääne-Eesti keskajast*, toim Ülla Paras (Haapsalu: Läänemaa Muuseum, 2004), 9–38 (14–15).

<sup>44</sup> Benjamin Arnold, *Princes and territories in medieval Germany* (Cambridge: Cambridge University Press, 1991), 82–87, 196.

<sup>45</sup> Nicolaus Busch, "Geschichte und Verfassung des Bistums Ösel bis zur Mitte des vierzehnten Jahrhunderts. Teil I: Geschichte des Bistums bis 1337", *Nachgelassene Schriften von Dr. phil. h. c. Nicolaus Busch, Stadtbibliothek zur Riga*, vlj Leonid Arbusow (Riga: Häcker, 1934), 10–11.



1225. aastal legaat Guglielmo poole “eestlaste saadikud Mereäärselt maalt, kes alati taanlastega võitlesid” ja kelle Guglielmo nende soovil paavstliku kaitse alla võttis. 1226. aastal “taanlased ka, rüüstates Ridalat ja põletades, võtsid palju saaki”, mispeale viitselegaat Giovannile allunud sõjamehed löid osa Ridalasse tunginud taanlasi maha ja ajasid teised välja. 1227. aastal pidid Taani sõjamehed Eestimaalt lahkuma.<sup>46</sup> Seda arvestades on ebatõenäoline, et koos Valdemariga Eestisse saabunud isikud saanuks olla Läänemaal niimoodi võimul, nagu Loded seda 1229. aastal näivad olevat olnud.

Võib veel märkida, et näiteks Sakalas hävitas senist ülikkonda 1223. aastal sihipäraselt suur venemaalaste vägi, samuti levis katk (või muu epi-deemia, *pestilencia*) ja Sakalat laastas ka Tartusse asunud sõjapealik Vetseke. Järgmisel aastal asusid Liivimaalt tulnud mõõgavennad Viljandi linnamäele, kus hakkasid uut linnust ehitama. Seega paistab, et Sakala uued valitsejad täitsid vanade hävingust tühjaks jäänud koha.<sup>47</sup> Läänemaa puhul ei ole teada, et kohalik ülikkond hävinuks. 1225. aastal võttis legaat Guglielmo Läänemaa ülikud paavstliku kaitse alla, 1241. aastal olid Läänemaa ülikud Saaremaa ülikute ja Saksa ordu vendade kokkuleppe tunnistajateks. Samuti on Ridalast säilinud mitmeid 13. sajandi alguse hauaplaate, millel paganlikud ja sõdalasaristokraatlikku elustiili märkivad sümbolid põimuvad kristlikega.<sup>48</sup>

Nagu mainitud, Johansen ja Dobbertin seostasid Läänemaa Lodesid Vestfaali asulaga Lahde. Transehe-Rosenecki ja Trüperi pakutud Bremeni peapiiskopkonna suguvõsa lisanimi tuli maakohast Lohe.<sup>49</sup> Samas oli ka Koluvere (u 1525 “Kulleuer”) esimene kirjasõnas fikseeritud nimi Lode (u 1420).<sup>50</sup> Nagu pakkus Paul Johansen, ei saa välistada ühe võimalusena, et

<sup>46</sup> HCL XXVI, 4–6; XXIX, 3 (tsitaat); XXX, 2 (tsitaat); Hermann Hildebrand, *Livonica, vornämlich aus dem 13. Jahrhundert, im Vaticanischen Archiv* (Riga: J. Deubner, 1887), nr 21, § 15.

<sup>47</sup> HCL XXVII, 2–5; XXVIII, 9.

<sup>48</sup> HCL XXIX, 3; *Liv-, Esth- und Curländisches Urkundenbuch nebst Regesten. Erster Band, 1093–1300*, toim Friedrich Georg von Bunge (Reval: Kluge & Ström, 1853), nr 169. Edaspidi LUB I; Kersti Markus, “Vanimad kristlikud hauatähised Eestis”, *Eesti aastal 1200*, koost Marika Mägi (Tallinn: Argo, 2003), 107–124; Kersti Markus, “Mentaliteedimuutused Saaremaal muinasaja lõpul”, *Sõnasse püütud minevik: in honorem Enn Tarvel*, koost Priit Raudkivi, Marten Seppel (Tallinn: Argo, 2009), 59–78.

<sup>49</sup> Trüper, *Ritter und Knappen*, 845.

<sup>50</sup> *Eesti kohanimeraad*, koost Marja Kallasmaa jt (Tallinn: Eesti Keele Sihtasutus, 2016). Otsitava andmebaasina kättesaadav: <http://www.eki.ee/dict/knr/> (23.11.22). Edaspidi KNR. Otsing “Koluvere” (23.11.22); *Liv-, Esth- und Curländisches Urkundenbuch nebst Regesten. Fünfter Band*, toim Friedrich Georg von Bunge (Riga: N. Kymmell, 1867), nr 2573.

peale äsjaste immigrantide Lodede mõneaastast tegevust Koluveres (kust nad peagi välja tõrjuti) jäi sellele paigale siiski sajanditeks nende nimi.<sup>51</sup>

Samas oleks see olnud pigem harukordne asjade käik. Vähemalt sama-võrd võis ka paik anda tüüpilisel moel nime suguvõsale. Koluvere vana nime selgitamiseks pole tingimata vaja oletada selle tulenemist aadliperekonna nimest. Koluvere asub sooderohkes piirkonnas, nagu nimigi ütleb, Märjamaal (1364 “Meriema”; pole välistatud ka kohanime algne lähtumine isikunimest Maarja). Näiteks tähendab ka siinse 10.–11. sajandi linnuse asupaiga Konuvere (1438 “Konnofer”) nime esiosa *kond*: *konnu* vesist maad.<sup>52</sup> Liigniiske maa kohta on eesti keeles sõna *lodu*, mis on sõnaga *loded* samast tüvest ja mille tähendus eesti keeles on kitsenenud, ent soomekeelne *luode* tähendab endiselt ka suurvett.<sup>53</sup> Soises piirkonnas, kus on ka Märjamaa ja Konuvere, ei oleks *lodu*- või *loode*-tüveline kohanimi ootamatu.

Samas kui Lodede nimi ka tulenes Koluvere vanemast nimest Lode, ei ütle see iseenesest midagi selle kohta, millal või kuidas võisid Loded Koluvere ja oma muud valdused Läänemaal saada.

### *Lodede eesnimed*

Uurijad on Eestimaa Lodede päritolu tuvastamiseks pööranud tähelepanu seda nime kandnud suguvõsades kordunud eesnimedele. Hans Dobbertin arutles, et kuna siin kordusid nimed Odeward ja Heinrich, siis võib-olla põlvnesid siinsed Loded Lahdest pärit vabahärra Heinrichist, kes esines allikates 1182. ja 1206. aastal.<sup>54</sup> Sama arvas ka Ursula Scheil, kes kujutas küll Lodede Eestisse jõudmise käiku ette teisiti kui Dobbertin.<sup>55</sup> Samas juhtis Astaf von Transehe-Roseneck tähelepanu sellele, et Heinrich oli ülilevinud nimi ja teised Lahde suguvõsas kordunud nimed, näiteks Wernerus, Thethardus või Eckehardus, siinsete Lodede seas ei esinenud.<sup>56</sup>

Huvitav on teine Eestimaa Lodede seas kordunud eesnimi Odeward, mida uurijad pole seni lähemalt mõtestanud. Uurijad on üksteist korrates ja täiendades välja selgitanud kirjalikud jäljed, mis on Vestfaali ja Bremeni

<sup>51</sup> Johansen, *Die Estlandliste*, 820.

<sup>52</sup> Nimedest: KNR, otsingud “Märjamaa”, “Konuvere” (23.11.22). Linnusest: Evald Tõnisson, *Eesti muinaslinnad*, Muinasaja teadus, 20 (Tartu-Tallinn: Tartu Ülikool, 2008), 264–265.

<sup>53</sup> *Eesti etimoloogiasõnaraamat*, koost ja toim Iris Metsmägi, Meeli Sedrik, Sven-Erik Soosaar (Tallinn: Eesti Keele Sihtasutus, 2012). Otsitava andmebaasina kättesaadav: <https://www.eki.ee/dict/ety/>, otsingud “Lodu”, “Loded” (23.11.22).

<sup>54</sup> Dobbertin, “Wohin zogen”, 52–53.

<sup>55</sup> Scheil, “Über die Herren de Ruya”, 51–52.

<sup>56</sup> Transehe-Roseneck, *Die ritterlichen Livlandfahrer*, 63.

Lodested, kelle hulgast Eestimaal Lodede võisid pärineda, nende võimaliku rände perioodi eel, ajal ja järel jäänud. Paul Johansen on tõstnud esile Saksamaa Lodede tegevust Vestfaalis, Holsteinis, Hildesheimis, Hannoveris ja Goslaris. Vastavates ürikuraamatutes ei esine ühtki Odewardi ega sarnase nimega isikut Lodede seas ega üleüldse.<sup>57</sup> Hans Dobbertin tõi välja Lodede tegevust lisaks veel Hoyas, Hamelnis, Calenbergis, Osnabrückis ja Pommeris, kus samuti ürikutest ühtki Odewardi ei paista.<sup>58</sup> Astaf von

<sup>57</sup> *Regesta historiae Westfaliae. Die Quellen der Geschichte Westfalens in chronologisch geordneten Nachweisen und Auszügen begleitet von einem Urkundenbuche. Zweite Band. Vom Jahre 1126 bis 1200*, toim Heinrich August Erhard (Münster: Regensberg, 1851). Kättesaadav: <https://www.digitale-sammlungen.de/en/view/bsb10477842> (11.03.23), otsingud “Odward\*”, “Odeward\*”, “Edward\*”, “Eduward\*” (väljaandes puudub nimeregister); *Westfälisches Urkundenbuch. Dritter Band: Die Urkunden des Bisthums Münster von 1201–1300*, toim Roger Wilmans (Münster: Regensberg, 1871). Kättesaadav: <https://www.digitale-sammlungen.de/en/view/bsb10985487> (11.03.23), otsingud “Odward\*”, “Odeward\*”, “Edward\*”, “Eduward\*” (väljaandes puudub nimeregister); *Personen- und Ortsregister zum Westfälischen Urkundenbuche. Band IV. Bisthum Paderborn. J. 1201–1300*, toim Hermann Hoogeweg (Münster: Aschendorff, 1894), 1261–1262, 1364; WUB VI, 564, 626; *Schleswig-Holstein-Lauenburgische Regesten und Urkunden. Erster Band (786–1250)*, toim Paul Hasse (Hamburg-Leipzig: Verlag von Leopold Voss, 1886), 423, 453; *Urkundenbuch der Stadt Hannover. Erster Theil. Vom Ursprunge bis 1369*, toim Karl Ludwig Grotefend, Georg Friedrich Fiedeler (Hannover: Hahnschen Hofbuchhandlung, 1860), 502, 511; *Urkundenbuch der Stadt Goslar und der in und bei Goslar belegen geistlichen Stiftungen. Erster Theil (922 bis 1250)*, toim Georg Bode (Halle: Druck und Verlag von Otto Hendel, 1893), 605, 645; *Urkundenbuch des Hochstifts Halberstadt und seiner Bischöfe. Erster Theil. Bis 1236*, toim Gustav Schmidt (Leipzig: Verlag von S. Hirzel, 1883), 593, 621; *Urkundenbuch des Hochstifts Hildesheim und seiner Bischöfe. Erster Theil. Bis 1221*, toim Karl Janicke (Leipzig: Verlag von S. Hirzel, 1896), 741, 792; *Urkundenbuch des Hochstifts Hildesheim und seiner Bischöfe. Zweiter Theil, 1221–1260*, toim Hermann Hoogeweg (Hannover-Leipzig: Hahnsche Buchhandlung, 1901), 612, 657; *Urkundenbuch der Stadt Hildesheim. 1: Von c. 996 bis 1346*, toim Richard Doebner (Hildesheim: Gerstenbergsche Buchhandlung, 1881), 586, 612.

<sup>58</sup> *Hoyer Urkundenbuch I. Hoyer Hausarchiv*, toim Wilhelm von Hodenberg (Hannover: Jänecke, 1855). Kättesaadav: <https://www.digitale-sammlungen.de/en/view/bsb10002821> (26.03.23), otsingud “Odward\*”, “Odeward\*”, “Edward\*”, “Eduward\*” (väljaandes puudub nimeregister); *Urkundenbuch des Stiftes und der Stadt Hameln bis zum Jahre 1407*, toim Otto Meinardus (Hannover: Hahnsche Buchhandlung, 1887), 652–653, 703; *Calenberger Urkundenbuch. Dritte Abtheilung. Archiv des Stifts Loccum. Heft 1, bis zum Jahre 1300*, toim Wilhelm von Hodenberg (Hannover: Verlagshandlung der Gebrüder Jänecke, 1858). Kättesaadav: <https://www.digitale-sammlungen.de/en/view/bsb10002829> (11.03.23), otsingud “Odward\*”, “Odeward\*”, “Edward\*”, “Eduward\*” (väljaandes puudub nimeregister); *Osnabrücker Urkundenbuch. Band I. Die Urkunden der Jahre 772–1200*, toim Friedrich Philippi (Osnabrück: Rackhorstschen Buchhandlung, 1892), 380, 395; *Osnabrücker Urkundenbuch. Band II. Die Urkunden der Jahre 1201–1250*, toim Friedrich Philippi (Osnabrück: Rackhorstschen Buchhandlung, 1896), 480, 499; *Pommersches Urkundenbuch. I Band. 786–1253*, toim Robert Klempin (Stettin: Th. von der Nahmer, 1868). Kättesaadav: <https://www.digitale-sammlungen.de/en/view/>

Transehe-Roseneck juhtis tähelepanu võimalikele Bremeni-seostele, aga ka sealsetes ürikutes Odewarde ei figureeri.<sup>59</sup> Seda nime ei tunne ka Hans Trüperi koostatud Bremeni peapiiskopkonna ministeriaalide kataloog.<sup>60</sup>

“Monumenta Germaniae Historica” digitaalses täiskogus esineb Odeward ainult inglise nime Edward (tavapäraselt Edwardus või Eduardus) harvema alternatiivkujuna.<sup>61</sup> Peaaegu kõik enam kui 400 vastet on viited Edwardi-nimelistele Inglise kuningatele. Saksamaalt tuvastab otsing kolm omas kontekstis silmatorkavat anglosaksi nime Edward kandnud vaimulikku 10.–11. sajandist ning kaks oma vanaisade järgi nime saanud Inglise kuningas Edwardite tütrepoega 14. sajandist. Siiski mitte ühtki 12. või 13. sajandi Odewardi/Edwardit.<sup>62</sup> Nagu Odewarde ei esine ka Edwar-

bsb10983550 (26.03.23), otsingud “Odward\*”, “Odeward\*”, “Edward\*”, “Eduward\*” (väljaandes puudub nimeregister).

<sup>59</sup> *Bremisches Urkundenbuch. Erster Band. Urkunden bis 1300*, toim Diedrich R. Ehmck, Wilhelm von Bippen (Bremen: C. Ed. Müller, 1873), 638, 645.

<sup>60</sup> Trüper, *Ritter und Knappen*, 1190–1191, 1232.

<sup>61</sup> Monumenta Germaniae Historica digitaalkogu otsing: [https://www.dmgh.de/\(28.12.22\)](https://www.dmgh.de/(28.12.22)). Otsisõnad “Odward”, “Odeward”, “Odewart” (nime kuju Liivimaa Vanemas riimkroonikas), “Oderd”, “Odert” (hilisemad mugandunud kujud) ei anna ühtki vastet. Otsisõnad “Odwardus”, “Odewardus” annavad kokku 12 vastet, kus kõigis on tegu nime Edwardus/Eduardus (sh nt kuningas Edward I nime) alternatiivse kirjapildiga. Võrdluseks, levinud saksa nime Hermann/Hermannus otsingud annavad vastavalt 2392 ja 3591 vastet, vähem levinud, aga ka näiteks Henriku Liivimaa kroonikas esinevate nimede Godescalc/Godescalcus ja Alebrand/Alebrandus otsingud annavad vastavalt 48 ja 435 ning 10 ja 65 vastet.

<sup>62</sup> Monumenta Germaniae Historica digitaalkogu otsing: [https://www.dmgh.de/\(07.01.23\)](https://www.dmgh.de/(07.01.23)). Otsisõnad “Edwardus” (234 vastet), “Eduwardus” (3 vastet), “Eduardus” (168 vastet), “Eduardus” (18 vastet). Esimene vaimulik: Eidoardus kuningas Konradi kantseleis 972. aastal: *Die Urkunden der Burgundischen Rudolfinger*, toim Theodor Schieffer, Hans Eberhard Mayer (München: Monumenta Germaniae Historica, 1977), 172. Kätesaadav: [https://www.dmgh.de/mgh\\_dd\\_rudolf/index.htm#page/172/mode/1up](https://www.dmgh.de/mgh_dd_rudolf/index.htm#page/172/mode/1up) (08.01.23). Et tegu oli silmatorkava anglosaksi nimega: sealsamas, lk 51. Teine vaimulik: umbes samaaegne Oldenburgi misjonipiiskop Edwardus: *Helmolds Slawenchronik*, toim Bernhard Schmeidler (Hannover: Hahnsche Buchhandlung, 1937), 25. Kätesaadav: [https://www.dmgh.de/mgh\\_ss\\_rer\\_germ\\_32/index.htm#page/25/mode/1up](https://www.dmgh.de/mgh_ss_rer_germ_32/index.htm#page/25/mode/1up) (08.01.23). Kolmas: 1078. aastal Hildesheimi preestrite nimistuse Edwardus: *Monumenta Germaniae Historica: inde ab anno Christi qvngentesimo vsqve ad anrvvm millesimvm et qvngentesimvm. Scriptorvm. Tomvs VII. Avspiciis Societas Aperiendis Fontibvs rervm germanicarvm medii aevi*, toim Georg Heinrich Pertz (Hannoverae: Impensis Bibliopolii Avlici Hahniani, 1846), 849. Kätesaadav: [https://www.dmgh.de/mgh\\_ss\\_7/index.htm#page/849/mode/1up](https://www.dmgh.de/mgh_ss_7/index.htm#page/849/mode/1up) (08.01.23). Edward I tütrepojast Bar-le-Duci krahvist: Hubert Collin, “Le train de vie d’Édouard Ier, comte de Bar (1302–1336)”, *Bulletin philologique et historique jusqu’à 1610 du Comité des travaux historiques et scientifiques. Année 1969: Actes du 94e Congrès national des Sociétés savantes tenu à Pau*, 2 (1972), 793–817 (796). Kätesaadav: <https://gallica.bnf.fr/ark:/12148/bpt6k62438259/f329.item> (08.01.23). Edward II tütrepojast Gelderni hertsogist: *Nieuw Nederlandsch Biografisch Woordenboek. Band 2*, toim Philipp Christiaan Molhuysen, Petrus Johannes Blok (Leiden:

deid Bremeni ega Vestfaali Lodede tegevuspiirkondade ürikutes ega ka Bremeni ministeriaalide kataloogis.<sup>63</sup>

Samas ühes Tallinna linlaste kirjas Visbyse ja Lüübekisse millalgi veidi enne 1300. aastat esines järjekordse Odeward Lode nimi samuti kujul “Eduwardus”.<sup>64</sup> Kokku näib, et Liivimaa Lodede seas kordunud nimi Odeward oli inglise nime Edward alternatiivkuju. Ühtlasi näib see nimi olevat olnud 12.–13. sajandi Vestfaalis või Bremeni peapiiskopkonnas tundmatu ning oli ka tollasel Saksamaal tervikuna haruldane, kui üldse kasutusel.

Saxo Grammaticuse kroonikas ja Lodede võimaliku Eestisse rände perioodi Taani ürikutes ei esine Odewarde ning neis ajuti figureerivad Edwardid olid Inglise kuningad.<sup>65</sup> 14.–15. sajandi vahetusel kirja pandud “Gesta abbatum monasterii Sancti Albani” märkis ühena mõnedest Valdemar II teenistuses olnud inglastest “Edwardo clerico, Domini Regis Anglorum speciali consiliario” ehk vaimulik Edwardit, Inglise kuninga erinõunikku. Samas naasid need inglased koju, sest olid hiljem kroonik Pariisi Matteuse informatoriteks.<sup>66</sup>

Võib-olla oli Valdemari teenistuses teisigi inglasi ning võib-olla olid ka Loded koos Valdemariga Eestisse jõudnud inglased? Samas, nagu ülal viidatud ja arutletud, ei ole teada, et Läänemaale oleks koos Valdemariga saabunud asunud, ning olemasolev allikainfo pigem räägib vastu sellele, et koos Valdemariga tulnud inimesed saanuks olla Läänemaal 1220. aastate lõpuks võimul.

A. W. Sijthoff's Uitgevers Maatschappij, 1912), 420. Kättesaadav: <https://resources.huuygens.knaw.nl/retroboeken/nnbw/#source=2&page=215&view=imagePane> (08.01.23).

<sup>63</sup> Allmärkused 57–60, iga allika kaks viidatud lehekülge kajastavad vastavalt Edwardit ja Odewardi.

<sup>64</sup> LUB I, nr 598.

<sup>65</sup> *Saxo Grammaticus. Gesta Danorum. The History of the Danes. Volume I-II*, tõlk Peter Fisher, toim Karsten Friis-Jensen (Oxford: Clarendon Press, 2015), 1713, 1733; *Diplomatarium Danicum. 1. række. 1. bind, Register 789–1052*, vlj Carl Andreas Christensen, Herluf Nielsen (København: C. A. Reitzels, 1975), 206, 210; *Diplomatarium Danicum. 1. række. 2. bind, 1053–1169*, vlj Lauritz Weibull, Niels Skyum-Nielsen (København: Munksgaard, 1963), 357, 362; *Danmarks Riges Breve. 1. række. 3. bind. Breve 1170–1199 og abbed Vilhelms brevsamling*, vlj Carl Andreas Christensen, Herluf Nielsen (København: C. A. Reitzels, 1977), 414, 420; *Diplomatarium Danicum. 1. række. 4. bind, 1200–1210*, vlj Niels Skyum-Nielsen (København: Munksgaard, 1958), 332, 335; *Diplomatarium Danicum. 1. række. 5. bind, 1211–1223*, vlj Niels Skyum-Nielsen (København: Munksgaard, 1957), 297, 300–301; *Diplomatarium Danicum. 1. række. 6. bind, 1224–1237*, vlj Niels Skyum-Nielsen (København: Reitzel, 1979), 310, 314.

<sup>66</sup> *Gesta Abbatum Monasterii Sancti Albani. Vol. I. A.D. 793–1290*, toim Henry Thomas Riley (London: Longmans, Green, Reader, and Dyer, 1867), 19. Kättesaadav: [https://lollardsociety.org/pdfs/GestaStAlbani\\_vol1.pdf](https://lollardsociety.org/pdfs/GestaStAlbani_vol1.pdf) (08.01.23).

Nimi Edward esines 12. sajandi alguses korra Rootsi eliidi seas. 1150. aastatel tunnustati vähemalt mõnes Rootsi piirkonnas vähemalt mõne aasta jooksul ühena konkureerivatest kuningatest sõjapealik Erikut. Tema isa nimi on eri allikates kirjutatud kui “Jedvard” või “Jatvard”, mille taga nendivad uurijad olevat inglise nime Edward.<sup>67</sup> Miks kandis Rootsi ülik sellist nime, kui Inglismaale lähematel Põhja-Saksamaal või Taanis näib see olevat olnud tundmatu? Üheks selgituseks võib olla, et sel ajal tegelesid inglased veel poolpaganlikus Rootsis misjonitööga, ka mõni tollase Rootsi piiskop oli inglane.<sup>68</sup> Ühtlasi oli see pühakuks peetud kuninga Edward Usutunnistaja kultuse periood. Edwardi kultus algas 11. sajandil ja 1138. aastal taotles kuningas Stephen, Williami tütrepoeg, Edwardi ametlikult pühakuks kuulutamist, et saada sellest käimasolevas kodusõjas ideoloogilist tuge. 1161. aastal kuulutati Edward pühakuks.<sup>69</sup> Seega võis parasjagu tuntud endise kuninga ja pühaku nimi misjoni käigus ristiniimena levida.

Geograafiline lähedus Lihula ning Lodede valduste vahel suunab küsima, kas ei võinud Loded saabuda Eestisse koos Rootsi kuninga Johani väega, kes 1220. aastal Lihulasse maabus. Samas oli eri allikate järgi rootslaste häving Läänemaal 1220. aastal täielik, pääseda ei õnnestunud isegi kuninga lahkumise järel väge juhtima jäänud nimekaimudel jarl ja piiskop Karlidel.<sup>70</sup> Näib vähetõenäoline, et mõni rootslaste suguvõsa võinuks seejärel Läänemaal võimul olla.

Kõne alla võiks tulla ka mingisugune varasem sündmustik. Keskaegse kirikupärimuse kohaselt olevat Soome esimene piiskop Henrik olnud inglane.<sup>71</sup> Ivar Leimus on Eesti mündiaarete põhjal järeldanud: “Anglonormanni pennide naabermaadega võrreldes suur osakaal Eesti aaretes 11. saj. lõpust – 12. saj. algusest sunnib eeldama vahetuid kontakte ka brittidega. Eesti eripära võrreldes naabermaadega on 12. sajandi aarded, mis kuni 1170. aastateni sisaldavad uusi Inglise münte ja osutavad jätkuvatele otsesidemetele Inglismaaga.”<sup>72</sup> Mõnda 1135.–1154. aastani valitsenud kuningas Stepheni

<sup>67</sup> Line, *Kingship*, 89; Blomkvist, *The Discovery*, 609–610.

<sup>68</sup> Line, *Kingship*, 66–68; Ivar Leimus, “Millenniumi murrang. North goes West”, *Tuna. Ajalookultuuri ajakiri*, 1 (2007), 27–53 (45–46).

<sup>69</sup> Edina Bozoky, “The Sanctity and Canonisation of Edward the Confessor”, *Edward the Confessor: The man and the legend*, toim Richard Mortimer (Woodbridge: Boydell Press, 2009), 173–186 (178–182).

<sup>70</sup> HCL XXIV, 3; *Liivimaa Vanem riimkroonika*, tõlk Urmas Eelmäe, komm Enn Tarvel (Tallinn: Argo, 2003), vv 1230–1231. Edaspidi RC; Line, *Kingship*, 109–110.

<sup>71</sup> Line, *Kingship*, 425–428.

<sup>72</sup> Leimus, “Millenniumi murrang”, 51.



(sellesama, kes oli Edward Usutunnistaja pühakuks kuulutamise eestvedaja) münditüüpi on Eestist leitud peaaegu sama palju kui Inglismaalt.<sup>73</sup>

Seega näib, et Lodede seas kordus inglise nimi Odeward/Edward, mis võis Eestisse jõuda pigem Rootsi kaudu või otse Inglismaalt kui Saksamaa või Taani kaudu, aga täpselt ei ole allikate nappuse tõttu võimalik selleni viinud sündmusi rekonstrueerida.

### *Tallinna piiskop Georgi ürik*

1528. aastal lepitas Tallinna piiskop Georg Fromhold Lode ja Otto Uexkülli erimeelsusi Loodna mõisa asjus. 1505. aastal olid Loded müünud Loodna Uexküllidele ning nüüd oli küsimuse all, kas Lodedel peaks olema õigus Loodnat tagasi osta, kui Uexküllid hakkavad seda müüma. Loded esitasid Georgile kolm vana ürikut, mis tõendasid tema silmis Loodna kui Lodede mõisa põlisust, ning Georgi vahendusel lepiti kokku, et seetõttu peakski Lodedel selline tagasiostuõigus olema.<sup>74</sup>

Esimene Lodede esitatud ürikutest oli dateeritud aastaga 1196, selle järgi sai paganate vastu võidelnud Odeward Lodest Taani kuninga Knut VI vasall ning Odewardi ja tema pärijate valdustena nimetati ära mõisad Völe (“Wolljell”), Kumma (“Kyde”), Lehtse (“Lechts”), Kalvi (“Pödes”), Purtse (“Isen”), Kohtla (“Kochtel”) ja Loodna (“Pall”). Teine ürik oli aastast 1222, millega Taani kuningas Valdemar II kinnitas Odewardi pojale Henrikule, et eelmine kokkulepe kehtib. Kolmas oli aastast 1238, kui Valdemar ja tollane Saaremaa piiskop kinnitasid, et Loodna mõis kuulub Hermann Lodele. Ükski neist varasematest ürikutest ei ole publitseeritud ega teadaolevalt ka säilinud, samuti on praeguseks arhiividest kadunud varem Eestimaal rüütelkonna arhiivis leidunud ja 1837. aastal publitseeritud piiskop Georgi ürik 1528. aastast.<sup>75</sup>

Uurijad on sellesse infosse suhtunud ambivalentsetl. Paul Johansen, Ursula Scheil ja Hans Trüper ei ole seda kasutanud. Astaf von Transehe-Roseneck väitis, et piiskop Georgi ürikust nähtuv tugineb vaid pärimusele ja

<sup>73</sup> Ivar Leimus, “Kaupmees”, *Eesti aastal 1200*, koost Marika Mägi (Tallinn: Argo, 2003), 43–68 (49).

<sup>74</sup> *Est- und livländische Brieflade: Eine Sammlung von Urkunden zur Adels- und Gütergeschichte Est- und Livlands in Uebersetzungen und Auszügen. Erster Theil, Dänische und Ordenszeit. Erster Band*, toim Friedrich Georg von Bunge, Robert von Toll (Reval: Kluge und Stroehm, 1856), nr 955.

<sup>75</sup> *Est- und livländische Brieflade*, nr 955. Kohanimedest: Tiina Kala, “Veretöö ja lepitus 14. sajandi Liivimaal”, *Tuna. Ajalookultuuri ajakiri*, 3 (2014), 7–24 (14–15); KNR, otsing “Kyde” (05.09.23). Ürikute säilimisest: autori e-kirjavahetus Rahvusarhiivi ning Balti Rüütelkondade Liidu ja Marburgi Herderi-instituudi spetsialistidega (24.08.–05.09.23).



sel pole seetõttu ajaloolist väärtust.<sup>76</sup> Samas ei viidanud Transehe-Roseneck ürikule endale, vaid polemiseeris ürikut kasutanud Ernst Tode käsitlusega 1902. aasta Balti vapikalendris.

Seal ongi üksnes mainitud, et piiskop Georgi üriku kohaselt oli Odeward Lode Taani kuninga vasallina Eestimaal juba 1196. aastal.<sup>77</sup> Nii võis Transehe-Roseneckile jääda mulje, et 1528. aastal pandi kirja pärimust. Samas ei ole Transehe-Rosenecki kriitika Georgi ürikut arvestades asjakohane, sest Loded ei tuginenud pärimusele, vaid esitasid kolm ürikut.

Nicolaus Busch ja tema järeldusi korranud Tiina Kala on võtnud Georgi üriku põhjal faktina, et Loded olid alates 1222. aastast Valdemar II vasallid.<sup>78</sup> Samas on Georgi üriku selline kasutamine problemaatiline, sest seal on 1222. aasta ürikut kirjeldatud dokumendina, mis kinnitas üle selle, milles oli juba 1196. aastal kokkulepitud. Georgi üriku infot saaks sel moel kasutada, aga sel juhul tuleks nentida, et Loded said Valdemaride vasallideks mitte 1222., vaid 1196. aastal.

Hans Dobbertin on (küll allikale viitamata) võtnud tõsiasjana, et 1196. aastast on Liivimaalt teada Odewardi-nimeline Lode.<sup>79</sup> John H. Lind, Carsten Selch Jensen, Kurt Villads Jensen ja Ane L. Bysted peavad ühises uurimuses “Taani ristosõjad” Georgi ürikust nähtuvat usaldusväärseks allika-infoks ja seostavad 1196. aasta läänistust Taani annaalidest teadaoleva 1196. või 1197. aastal toimunud sõjaretkega Eestisse. Samuti loevad nad faktiks, et Valdemar II kinnitas selle 1222. aastal üle.<sup>80</sup>

Tuleb kriitiliselt küsida, kas 1528. aastal esitatud ürikud võisid olla võltsingud? Võrdluseks saab tuua Tallinna Mihkli kloostri silmselt 15. sajandil võltsitud ja kloostrile väidetavaid privileege andnud kümme ürikut, mis olid samamoodi omistatud kunagistele Taani kuningatele. Neist esimene oli dateeritud 1093. ja viimane 1350. aastaga ning need olid ajalooliselt silmatorkavalt ekslikud. Üheksas ürikus kümnest oli vale juba vastava aja Taani valitseja nimi, näiteks olevat 1206. aastal andnud üriku kuninganna Margrete ja 1207. aastal kuningas Erik. Neis esineb hulk muidki vigu, mistõttu on neis kerge ära tunda võltsinguid.<sup>81</sup>

<sup>76</sup> Transehe-Roseneck, *Die ritterlichen Livlandfahrer*, 63.

<sup>77</sup> *Baltischer Wappen-Kalender 1902*, toim Ernst Tode (Riga: Bruhns, 1902), 1.

<sup>78</sup> Busch, “Geschichte und Verfassung”, 18; Kala, “Saare-Lääne piiskopkonna käekäik”, 16.

<sup>79</sup> Dobbertin, “Wohin zogen”, 52–53.

<sup>80</sup> John H. Lind, Carsten Selch Jensen, Kurt Villads Jensen, Ane Lise Bysted, *Taani ristosõjad – sõda ja misjon Läänemere ääres* (Tallinn: Argo, 2007), 155.

<sup>81</sup> Enn Tarvel, *Lahemaa ajalugu* (Tallinn: Eesti Raamat, 1983), 26–28; *Danmarks Riges Breve. 2. række. 12. bind, 1337–1339: med Tillæg*, toim Carl Andreas Christensen (København: Munksgaard, 1960), nr 206–215.

Veel üheks näiteks, kuidas keskaegsel Liivimaal otsiti legitiimsust, seostades end alusetult ammuste Taani kuningatega, on Kuramaal 14.–15. sajandi vahetuseks kujunenud narratiiv, et Kuramaa piiskopkonna olevat loonud taanlased. Selle 15. sajandil kirja pandud loo kohaselt olevat Taani kuningas Abel, Valdemari poeg, vallutanud 1161. või 1162. aastal Palanga linnuse ning määranud Lundi toomhärja Ernemorduse Kuramaa piiskopiks, kelle paavst olevat kinnitanud 1169. aastal, misjärel olevat järgmine piiskop Hermann kutsunud 1183. aastal Kuramaale mõõgavennad.<sup>82</sup>

See narratiiv, mille peaaegu ükski komponent ei sobi kokku 12.–13. sajandist pärit allikate infoga, ilmestab, millise ajaloolise täpsusega suudeti Liivimaal väiteid 12.–13. sajandi sündmuste kohta hilisematel sajanditel isegi piiskopkonna juhtide tasemel fabritseerida. Nagu on näha ka 13. sajandi lõpus kirja pandud Liivimaa vanemast riimkroonikast, läksid juba kolme-nelja inimpõlve tagused sündmused Liivimaa eliidi pärimuses segi, sulasid kokku ja ajamäärangud eksisid põlvkondadega.<sup>83</sup>

Lodede 1528. aastal esitatud ürikud vastavad samas märkimisväärselt hästi 12.–13. sajandi allikates kajastatud sündmustele. Taani annaalide järgi tegi Knut 1193.,<sup>84</sup> 1194.,<sup>85</sup> 1196.<sup>86</sup> või 1197. aastal<sup>87</sup> sõjakäigu Eestisse. Enim märgiti 1196. aastat ega saa välistada, et 1197. aastaga võeti kokku mitme aasta sõdimisi.<sup>88</sup> Henriku Liivimaa kroonika järgi tegi Valdemar 1222. aastal sõjakäigu Eestisse.<sup>89</sup> Henrik Lode, kes selle dokumendi järgi Valdemari varasema kokkuleppe üle kinnitas, esineb ka Taani hindamisraamatu suures Eestimaa nimistus.<sup>90</sup> Seega kui Lodede 1528. aastal esitatud ürikud olid võltsingud, siis oli nende ajalooline täpsus pretseedenditu. Ei saa välistada, et Loded suutsid panna oma võimalikud valesid väiteid 12.–13. sajandi allikatega aastaarvu täpsusega klappima, samas olnuks see eriskummaline.

Kas Lodedel oleks olnud võimalik selliseid võltsinguid valmistada? Selleks pidanuks nad lugema neid Taani annaale, kus märgiti Knuti retke

<sup>82</sup> Anti Selart, "The use and uselessness of the Chronicle of Henry of Livonia in the Middle Ages", *Crusading and chronicle writing on the medieval Baltic frontier*, toim Marek Tamm, Linda Kaljundi, Carsten Selch Jensen (Farnham-Burlington: Ashgate, 2011), 345–362 (356).

<sup>83</sup> RC, 13–15.

<sup>84</sup> *Danmarks middelalderlige annaler*, vlj Erik Kroman (København: Selskabet for Udgivelse af Kilder til dansk Historie, 1980), 258. Edaspidi DMA.

<sup>85</sup> DMA, 199, 270, 309.

<sup>86</sup> DMA, 19, 84, 110, 147, 168, 230, 278.

<sup>87</sup> DMA, 14, 60, 77.

<sup>88</sup> Nagu arutletud: Kersti Markus, *Visual culture and politics in the Baltic Sea region, 1100–1250* (Leiden-Boston: Brill, 2020), 259–260.

<sup>89</sup> HCL XXVI, 2.

<sup>90</sup> Johansen, *Die Estlandliste*, 804–805.

Eestisse 1196. aastal. 1528. aastal või ka varem ei olnud Taani annaalid veel laialdaselt kättesaadavad ja nende Taani ajaloolaste tööd, kes neid kasutasid, valmisid 16. sajandi teises pooles või lõpus. Annaale endid publitseeriti ja tiražeeriti laiemalt alates 1772. aastast.<sup>91</sup>

Seda, et Knut tegi 1196. aastal retke Eestisse, märgivad nn aastaraamat 1074–1255, “Annales Nestvediensis Minores”, “Chronica Sialandie”, “Annales Visbyenses”, “Annales Ryenses” ning “Annales Essenbecenses”.<sup>92</sup> Need käsikirjad asusid 16. sajandi alguses ja varemgi eri paigus Taanis, mõne puhul ilmselt ka Stockholmis või Uppsalas.<sup>93</sup> Põhimõtteliselt oleks Lodedel olnud võimalik seilata mõnda neist paikadest, otsida üles vastav käsikirja, lugeda sealt sissekannet, et Knut tegi sõjakäigu Eestimaa, ning kirjutada selle ümber tekst, mille kohaselt Odeward Lodest sai 1196. aastal Knuti vasall. Samas võiks küsida, kas sellist asjade käiku saab pidada tõenäoliseks.

Knut VI ei näi olevat olnud keskaegsel Eestimaal üldtuntud ega Eestimaa seostatud ajalooline isik. 1340. aastate lõpus Tallinnas kirja pandud “Cronica Daciana” teatas Knuti kohta üksnes, et ta oli oma isa Valdemar I järel kuningas, ning alles Valdemar II oli kroonika järgi see, kes sai Eestimaa oma võimu alla.<sup>94</sup> 1584. aastal oma kroonika avaldanud Balthasar Russow ei kirjutanud Knutist midagi, tema jaoks algas taanlaste aeg Eestimaal Valdemar IIga.<sup>95</sup> Kui keegi tahtnuks luua võltsdokumenti, millega väita, et oma valdused on saanud kunagiselt Taani kuningalt, ning kättesaadavad oluksid piisavalt täpsed andmed, mis lubanuksid korrektselt eristada Knut VI ja Valdemar II valitsusaegu, olnuks ilmselt kasulikum väita lääni saamist Valdemarilt kui Knutilt.

Nagu mainitud, teise Lodede esitatud üriku kohaselt kinnitasid Henrik Lode ja Valdemar II varasema Odeward Lode ja Knut VI kokkuleppe 1222. aastal üle. Teadaolevalt kajastab Valdemari 1222. aasta Eesti-retke ainult Henriku Liivimaa kroonika, Taani annaalides seda ei märgitud. Henriku kroonika käsikirju 16. sajandi alguse Liivimaa ilmselt leidus, sest on jälgi nende kasutamisest.<sup>96</sup> Seega pole välistatud, et Loded võisid saada lugeda mõnd Henriku kroonika käsikirja, mille põhjal koostasid võltsdokumendi.

<sup>91</sup> DMA, IX, XV.

<sup>92</sup> DMA, 19, 84, 110, 147, 168, 230, 278.

<sup>93</sup> DMA, 16, 82, 106, 145, 149, 274.

<sup>94</sup> Konstantin Höhlbaum, “Beiträge zur Quellenkunde Alt-Livlands”, *Verhandlungen der Gelehrten Estnischen Gesellschaft*, VII:3-4 (1873), 72–75.

<sup>95</sup> Balthasar Russow, *Liivimaa provintsi kroonika*, tõlk ja komm Jüri Kivimäe (Tallinn: Tänapäev, 2022), 25.

<sup>96</sup> Stephan Donecker, “The Chronicon Livoniae in early modern scholarship: from humanist receptions to the Gruber Edition of 1740”, *Crusading and chronicle writing on*

Samas Henriku järgi maabusid taanlased 1222. aastal Saaremaal ja said lõpuks saarlastelt lüüa.<sup>97</sup> 1219. aasta juures kirjeldas Henrik Valdemari maabumist Revalas ja lõpuks edukat lahingut paganate vastu ning sama aasta juures märkisid Valdemari retke ka need Taani annaalid, mis märkisid Knuti retke 1196. aastal.<sup>98</sup> Henriku Liivimaa kroonika ja Taani annaalide põhjal võltsürikute koostamisel oleks olnud ilmselt usutavam ja kasulikum väita läänistust Valdemarilt 1219. aastal kui läänistust (tundmatult) Knutilt 1196. aastal ning ülekinnitust Valdemarilt 1222. aastal, mis seondus tema viibimisega Saaremaal, mitte Põhja-Eestis.

Kas Loded võisid võltsida sellise paikade loeteluga ürikuid, et mitte ainult saada omale õigusi Loodnale, vaid legitimeerida oma positsiooni laiemalt? 16. sajandiks olid Loded jagunenud 11 haruks: Kalvi, Idavere, Ereda, Moe, Kukruse, Kohala, Peeri, Valtu, Vihula, Loona ja Loode.<sup>99</sup> Iseäranis põlisteks valdusteks tasunuks ja oluiks ilmselt ka kõige usutavam väita ennekõike harude (endisi) peamõisu, ent neist oli nimekirjas vaid Kalvi. Kui tegu oluiks võltsitud ürikutega, siis oluiks põhjendatud neist üht dateerida 1222. aastaga ennekõike juhul, kui sooviti väita mõne Saaremaa mõisa ammust läänistust. 16. sajandiks asusid Lodede Loona ja Loode harud Saaremaal, samas ühtki neile saarel kuulunud paika ürikutes ei nimetatud.

Kas loetletud paigad võisid olla valdused, millega seoses oli Lodedel vaidlusi? Võib-olla väideti, et need paigad olid 1196. aastast pärit läänistused, sest nende kõigiga seotud õigused vajasid parasjagu argumente? 1528. aastal oli neist seitsmest paigast Lodede käes Kohtla, mis oli nende valduses dokumenteeritult 14.–17. sajandini.<sup>100</sup> Sellest, et Lehtse on Lodede valduses, on jälgi 1420. aastast. Purtse oli nende käes 1497. aastal, kuid 1533. aastal enam mitte. Võle oli neil 1481. aastal, aga 1544. aastal enam mitte. Kalvi oli teiste käes alates hiljemalt 1469. aastast, Kumma 1488. aastast. Loodna müüsid nad 1505. aastal.<sup>101</sup> Ei saa välistada, et keegi seadis kahtluse alla Kohtla (ja võib-olla ka Purtse või Võle) kuuluvuse ja lisaks ajasid

---

*the medieval Baltic Frontier*, toim Marek Tamm, Linda Kaljundi, Carsten Selch Jensen (Farnham–Burlington: Ashgate, 2011), 363–384 (370–372).

<sup>97</sup> HCL XXVI, 2–4.

<sup>98</sup> HCL XXIII, 2; DMA, 19, 85, 111, 147 (*Annales Visbyenses* märkis retke 1218. aasta all), 170, 202, 232, 279.

<sup>99</sup> Otto Magnus von Stackelberg, Astaf von Transehe-Roseneck, *Genealogisches Handbuch der estländischen Ritterschaft. Bd. 1* (Görlitz: Verlag für Sippenforschung und Wappenkunde Starke, 1931), 683, 704, 709.

<sup>100</sup> Johansen, *Die Estlandliste*, 517.

<sup>101</sup> Johansen, *Die Estlandliste*, 443, 453, 517, 525, 555–556, 630–631; Stackelberg, Transehe-Roseneck, *Genealogisches Handbuch*, 700–701.

Loded samal ajal ise asja, et lisaks Loodnale saada mingeid õigusi ka Lehtse, Kalvi ja Kumma (ja võib-olla juba ka Purtse või Võle) üle. Võib-olla seetõttu võltsiti ürikuid ja pandi kirja just selline komplekt kohanimedid. Samas allikainfot millegi sellise väitmiseks ei ole. Sedalaadi selgitus paikade nimistule nõuaks ilmselt ka liigset oletamist.

Kas need võisid olla võltsitud ürikud, mille Loded olid valmistanud juba varem ja mingitel muudel põhjustel ning mida 1528. aastal lihtsalt uuesti kasutati? Samas ka sellisel juhul jääks selgituseta nende ajalooline täpsus nii aastaarvude kui ka isikunimedede puhul. See oleks isegi veelgi kummalisem, sest kui 16. sajandist on taas jälgi Henriku Liivimaa kroonika rikkemast kasutamisest, siis vahepealsetel sajanditel näib see olevat olnud pigem tundmatu.<sup>102</sup> Seega jääks oletuse puhul, et need võisid olla varasemad võltsingud, selgituseta, kuidas osati Valdemari (fiktiivset) läänistust dateerida 1222. aastaga. Sama arusaamatu oleks ka eraldi Knuti ja Valdemari ürikute võltsimine, kui kohalikus traditsioonis, nagu mainitud, oli Eestimaa Taaniga sidujaks ainult Valdemar.

Kas Loded võisid need ürikud võltsida juba nii varajasel ajal, et aastaarvu täpsusega teadmine nii Knuti 1196. aasta kui ka Valdemari 1222. aasta retkest oli veel elavas mälus? Kõne alla saaks tulla kõige varem 1241. aasta kevad, sest Valdemari eluajal poleks tema üriku võltsimine ilmselt kõne alla tulnud. Samas, Liivimaa vanema riimkroonika analoogiale mõeldes, kas pärimus ligi 50 aasta tagustest 1190. aastate sündmustest olnuks nii täpne? Samuti jääks ka sel juhul selgusetuks, miks oli tarvis võltsida eraldi Knuti ja Valdemari ürikuid ning miks dateerida viimast 1222., mitte mõneti loogilisema 1219. aastaga. Sellisele tõlgendusvariandile räägib pigem vastu ka ürikus esitatud valduste nimekiri, kus paikade kõrval, mis asusid 1238.–1346. aastani Taani võimu alusel Eestimaal, esineb ka Saksa ordu maadel asunud Lehtse. Raske on ette kujutada pärast 1241. aastat toimunud valdusõiguse vaidlust või muud olukorda, kus oleks olnud vajalik korraga ja ühesama võltsürikuga väita just sellise valduste komplekti põlisust.

Lodede esitatud ürikute puhul on tarvis ka arvestada, et Tallinna piiskop Georg võttis need tõenditena vastu ja otsustas nende alusel Lodede kasuks. Nagu hiljuti on keskaegse Liivimaa kontekstis märkinud Mihkel Mäesalu, järgiti ürikute koostamisel rangeid vormireegleid, sest keskaegses kohtupraktikas oli vormistuse korrektsus eelduseks üriku ehtsusele, vigase vormistusega ürikuid peeti võltsinguteks ning lükati kohtu poolt

<sup>102</sup> Selart, “The use and uselessness”, 360 ja *passim*.

tagasi.<sup>103</sup> Tallinna piiskopi kantseleis pidi 16. sajandi alguses leiduma Valdemar II ürikuid, näiteks Tallinna piiskopkonna loomise ürik või Põhja-Eesti vasallidele suunatud korraldus piiskopile kümnnise kümnnist maksta.<sup>104</sup> Samal ajal pole teada, et Valdemari-aegsete Põhja-Eesti läänistuste kohta oleks olnud kombeks anda läänikirju, sealhulgas ka Lodedele. Sellistest ürikutest ja nende andmisest pole jälgi ning pigem fikseeris neid läänistusi kirjalikult Taani hindamisraamatu suur Eestimaa nimistu.

Seega kui Lodede Georgile esitatud ürikud olid võltsingud, siis hoolimata sellest, et Lodedel ilmselt muid Valdemari ürikuid polnud, suutsid nad valmistada kaks Valdemarile omistatud ürikut sellisel kujul, et Georgil, kel pidi olema võimalik neid Valdemari päris ürikutega võrrelda, ei tekkinud nende autentsuse suhtes kahtlust. Ei saa välistada, et Loded olid kuidagi hankinud ligipääsu muudele Valdemari ürikutele ja nende vormi täpselt kopeerinud. Samas, nagu ka Taani annaalide või Henriku Liivimaa kroonika kasutamise puhul, tekib küsimus, kui tõenäoliseks võiks seda pidada ja kas on alust midagi sellist oletada.

Võimalik, et kolmest esitatud ürikust viimane, 1238. aastaga dateeritu, oli autentne, aga kaks esimest võltsingud (need pidid olema koos kas autentsed või võltsingud, sest 1222. aastaga dateeritu viitas 1196. aastaga dateeritule). Sel juhul saanuks 1238. aasta ürik olla 1222. aastaga dateeritud võltsingu vormieeskujuks. Samas tekib sel juhul küsimus, miks oli Lodedel tarvis selliseid võltsinguid luua, kui neil oli olemas autentne ürik, mis juba tõendas seda, et Loodna Valdemari ajast neile kuulus. Ühtlasi jääks ka sellise tõlgenduse puhul selgituseta, kuidas suutsid Loded valmistada sisult sedavõrd täpseid võltsinguid või miks esines neis just selline valduste loetelu.

Kui pidada 1196. ja 1222. aastaga dateeritud ürikuid võltsinguteks, siis võib-olla kõige kummalisem olnukski kirjapandud paikade nimekiri ise. Mis asjaoludel olnuks Lodedel tarvis ja realistlikult kasulik väita, et kunagi läänistati neile just selline kogum valdusi? Millises olukorras oli Lodedel tarvis väita põliselt enda omaks korraga ja komplektina nii Loodnat Läänemaal, Lehtset Järvas kui ka Kohtlat Alutagusel? Mis juhul ja kuna oleks Knuti nende valduste (sh rannikust kaugel asuvad Kumma, Loodna, Lehtse) läänistamine tundunud usutavana?

<sup>103</sup> Mihkel Mäesalu, *Liivimaa ja Püha Rooma keisririik 1199–1486* (Tartu: Tartu Ülikool, 2017), 40 ja seal viidatud kirjandus.

<sup>104</sup> Vastavalt LUB I, nr 166; *Diplomatarium Danicum. 1. række. 7. bind, 1238–1249*, vj Niels Skyum-Nielsen, Herluf Nielsen (København: Reitzel, 1990), nr 42. Edaspidi DD 1/7. Tänan nõuannete eest Mihkel Mäesalu.

Samuti, kui Lodedel oluks käimas võltsürikute loomist ajendanud vaidlused, siis kas oluks veenev vana dokument, mille järgi olid Lodede vanadeks valdusteks nimelt parasjagu vaidlusalused paigad? Kui juba ürikute võltsimise teed minna, oluks ilmselt parem strateegia võltsida eri paikade kohta dokumente eraldi, väites, et need on ammu saadud iga paiga puhul loogilisematelt isikutelt. Võib-olla sellised kaalutlused on ka põhjus, miks senised uurijad ei ole Lodede 1528. aastal esitatud ürikuid võltsinguteks pidanud.

Samas vajab mingisugustki selgitust, miks need paigad sellise komplektina Lodede esitatud ürikutes esinesid. Mis on neist teada ja kuidas need Lodedega seostusid? Taani hindamisraamatu suur Eestimaa nimistu kajastab neist Kummat, Kalvit, Kohtlat, Võlet ja Purtset. Kumma, Kalvi ja Kohtla olid nimistu koostamise ajaks kuninga valduses.<sup>105</sup> See võiks viidata, et neid võisid varem hõivata Põhja-Eestisse tunginud mõõgavennad.<sup>106</sup> Võlet valdas keegi Albertus.<sup>107</sup> Välistada ei saa, et tegu oli mõne suurema suguvõsa allvasalli või muul moel sõltlasega, nagu ka Lodedel oli neid sel ajal ja hiljem mitmeid.<sup>108</sup> 1361. aastal valdasid Võlet Loded, märkides sealjuures, et läänistus oli lisaks tollasele ordumeistrile saadud millalgi varem ka Taani kuningalt (*a rege Daciae*).<sup>109</sup>

Võimu- ja omandisuhted Põhja-Eestis suure Eestimaa nimistu koostamise ajal olid mõnevõrra segased<sup>110</sup> ning ka kõnealuste valduste seisund võis olla 1220.–1230. aastate sõdade käigus muutunud või kahtluse all. Selgusele ja rahule ei näi viitavat Purtse kajastus nimistus: 26 adramaad pidanuks valdama Ricardus, aga Virumaa suurnik Thidericus de Kivele oli need nähtavasti ära võtnud, sest valdas neid õiguseti (*iniuste*), ning kuut adramaad valdas veel ka kuningas.<sup>111</sup> 14.–16. sajandist on kõigi seitsme paiga kohta jälgi, et need kuulusid vähemalt ajuti Lodedele.<sup>112</sup> Samas asuvad need mõisad esmapilgul seotult üle Põhja-Eesti laiali ja nendega seotud jäljed

<sup>105</sup> Johansen, *Die Estlandliste*, 443, 517, 525.

<sup>106</sup> *Ibid.*, 688–696.

<sup>107</sup> *Ibid.*, 630.

<sup>108</sup> Kristjan Kaljusaar, “Exploiting the conquerors: socio-political strategies of Estonian elites during the crusades and christianisation, 1200–1300”, *Baltic crusades and societal innovation in medieval Livonia, 1200–1350*, toim Anti Selart (Leiden-Boston: Brill, 2022), 55–89 (74–75).

<sup>109</sup> *Liv- und Curländisches Urkundenbuch nebst Regesten. Zweiter Band, 1301–1367*, toim Friedrich Georg von Bunge (Reval: Kluge & Ström, 1855), nr 986.

<sup>110</sup> Kaljusaar, “Exploiting the Conquerors”, 80.

<sup>111</sup> Johansen, *Die Estlandliste*, 555.

<sup>112</sup> *Ibid.*, 443, 453, 517, 525, 555–556, 630–631; Stackelberg, Transehe-Roseneck, *Genealogisches Handbuch*, 691–692, 700–701.



13.–16. sajandist ei anna selgitust, miks esines 1196. aastaga dateeritud üriku just selline mõisate loetelu.

Küsimus väärib kindlasti eraldi tähelepanu. Selles artiklis on võimalik välja pakkuda vaid üks võimalik arutlussuund. Ühe võimaliku võtme võiks anda piiskop Georgi otsuses märkus, et sama 1196. aasta üriku järgi kuulus tollal Loodna juurde ka Sipa (“Libbel”) ja Tolli (“Paritell”), mis asuvad Loodnast aga vastavalt umbes viie ja kümne kilomeetri kaugusel. Kas või mis valdused kuulusid neile peamistele mõisatele üriku järgi veel juurde, pole teada, sest selle info refereerimine polnud konkreetse Loodnavaidluse lahendamisel oluline. See märkus võiks aga viidata, et nimetatud seitse paika polnud tingimata üksikud eraldiseisvad mõisad, vaid neid võis ümbritseda ka laiem valdus.

Kaardile vaadates jääb silma, et need mõisad asusid ühe-kahe kuni seitsme-kaheksa kilomeetri kaugusel linnustest, mis praeguse uurimise seisuga järgi olid või võisid olla ka 1196. ja 1222. aastal kasutuses. Loodna lähedal olid Lodede 1230. aastate tugipunktid Kullamaa ja Koluvere linnused, Kumma lähedal asus Keava linnus, Lehtse lähistel Jäneda, Võle lähedal Varangu, Purtse kõrval Purtse Tarakalda linnus, Kohtla lähistel Alulinn, Kalvi (“Pödes”) asus Pada jõe orus veidi maad allavoolu Pada (“Paddas”) linnusest ning nende vahele jääb Koila, kuhu Loded 13. sajandi lõpus vähemalt plaanisid linna rajada.<sup>113</sup>

Nagu paistab Taani hindamisraamatu ja arheoloogia andmetest, ulatus 12.–13. sajandi vahetuse Põhja-Eesti linnuste vahetu administratiivne ümbrus, kus asustust parema koormiste arvestamise jaoks ühise adramaade nimetajaga üksustesse organiseeriti, umbes 15 kilomeetri kaugusele.<sup>114</sup> Samuti ei olnud Eesti noorema rauaaja linnused kui kompaktsed militaarsed rajatised ilmselt elupaikadena kuigi mugavad ning neisse võidi asuda konfliktide perioodidel, ent muul ajal elasid nende valdajad ilmselt avaramates mõisates.<sup>115</sup> Sellist linnuste valdamise ja kasutamise loogikat võib näha ka kroonik Henriku kirjelduses, kuidas 1212. aastal mõõgavendade ründamist plaaninud liivi ja latgali ülikud “hakkasid kindlustama kõiki oma linnuseid, et kui vili koristatud, äkki linnustesse tagasi tõmbuda”.<sup>116</sup>

<sup>113</sup> Tõnisson, *Eesti muinaslinnad*, 202–205, 211, 226–228, 230–232, 233–235, 263–264; Priit Läti, “Asustuspildist muinasaegsel Järvamaal – asustuskeskused ja linnused”, *Mäetagused*, 28 (2005), 123–148 (125, 138–139); LUB III, nr 563b; Johansen, *Die Estlandliste*, 441; KNR, otsingud “Kalvi” ja “Pada” (23.10.22).

<sup>114</sup> Lang, “Vakus ja linnusepiirkond Eestis”, 146–148.

<sup>115</sup> Marika Mägi, *Viikingiaegne Eesti. Maa, asjad ja inimesed ajastu risttules* (Tallinn: Argo, 2017), 180, 298, 301.

<sup>116</sup> HCL XVI, 3.

Ühe tõlgendusvõimalusena ei tasuks seega ehk välistada, et võib-olla ei olnud ürikutes juttu mõisatest kui sellistest, vaid veidi suuremate piirkondade keskustest, kus maavaldust defineeriva ja võimukandjate põhiliseks elupaigaks oleva mõisa lähikonnas asus ka eeskätt konfliktiolukordades kasutatav, samas oma olemasoluga võimu kehtestamist ja hoidmist toetav linnus. Kui linnuseid ka algses ürikus eraldi mainiti (samas ei pruukinud, kui piirkonna igapäevane võimukeskus oli mõis ja linnus oli vaid seda toetav rajatis), ei olnud selle info refereerimine 16. sajandi mõisavaldusvaidlustes ilmselt enam asjakohane.

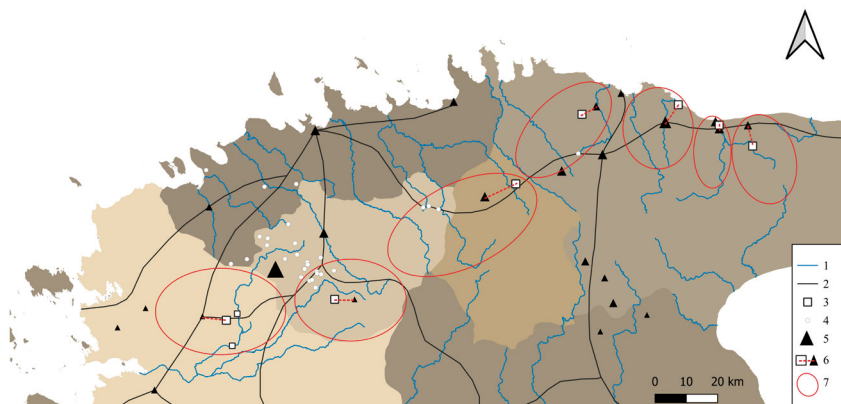
Selline hajali asunud ja endast kohalikke võimukeskusi kujutanud mõisate võrgustik ei oleks olnud fundamentaalselt erinev sellest, kuidas hallati paikkondi näiteks 9. sajandi Inglismaal<sup>117</sup> või 11.–13. sajandi Rootsis.<sup>118</sup> Jääb silma, et nimetatud paigad moodustavad teatava lääne-idasuunalise keti ja nende võimalike ümberkaudsete mõjualade ääred võisid põhimõtteliselt kokkugi puutuda (vt kaart 1). Loodna asub Läänemaa ja Harju piiri lähedal, Kumma Harju keskmes või sellest veidi ida pool. Lehtse asub Harjuga idas külgneva Järva nähtavasti ainsa tollase võimaliku linnuse lähistel. Kroonik Henriku märkustest jääb mulje, et ka 1220. aastatel ulatusid mingisugused poliitilised sidemed üle Harju-Järva piiri (Henriku-aegne Järva näib olevat olnud küll poliitiliselt kaheks jagunenud).<sup>119</sup> Ühtlasi asub Lehtse Järva põhjatipus, mis külgneb Virumaa lääneosaga, kus asub Völe. Lehtse lähistelt läks ilmselt ka 12. sajandil Järvat ja Virumaad ühendanud maatee.<sup>120</sup> Völe, Kalvi, Purtse ja Kohtla on omavahel üsna hästi ühendatud veeteid pidi: Völe lähistelt viib rannikule Selja jõgi, Kalvi asubki sisuliselt mere ääres, Purtse juurest voolab mööda Purtse jõgi, kuhu suubub ka Kohtla jõgi.

<sup>117</sup> Stuart Brookes, “Scale change – Kingstons and royal power in the middle Anglo-Saxon England, c. AD 650–850”, *Husebyer – status quo, open questions and perspectives. Papers from a workshop at the National Museum, Copenhagen 19–20 March 2014. Publications from the National Museum*, toim Lisbeth Eilersgaard Christensen, Thorsten Lemm, Anne Pedersen, Studies in Archaeology & History, 20:3 (Copenhagen: University Press of Southern Denmark, 2016), 107–120.

<sup>118</sup> Frode Iversen, “Huseby and the Scandinavian taxation model”, *Husebyer – status quo, open questions and perspectives. Papers from a workshop at the National Museum, Copenhagen 19–20 March 2014. Publications from the National Museum*, toim Lisbeth Eilersgaard Christensen, Thorsten Lemm, Anne Pedersen, Studies in Archaeology & History, 20:3 (Copenhagen: University Press of Southern Denmark, 2016), 121–138.

<sup>119</sup> Aivar Kriiska, Valter Lang, Ain Mäesalu, Andres Tvauri, Heiki Valk, *Eesti ajalugu I. Eesti esiaeg* (Tartu: Tartu Ülikooli ajaloo ja arheoloogia instituut, 2020), 378; Kristjan Oad, “Eestlaste lepingud üksteisega enne 13. sajandit”, *Juridica*, 3 (2012), 151–158 (156).

<sup>120</sup> Kriiska, Lang, Mäesalu, Tvauri, Valk, *Eesti ajalugu I*, 369, joon 163.



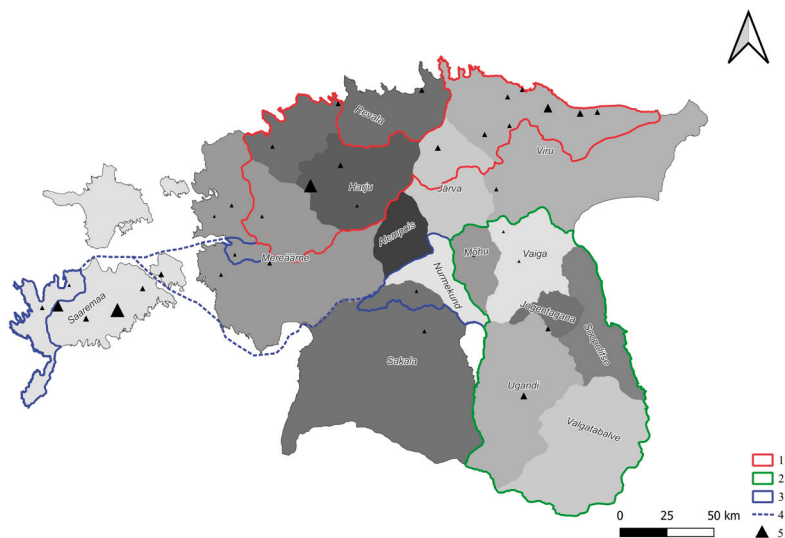
Kaart 1. Lodede varased valdused. Legend: 1 – 12.–13. sajandi vahetusel ilmselt laevatatav olnud jõgi; 2 – 12.–13. sajandi vahetuse maantee; 3 – Lodede 1196. aasta mõis; 4 – Lodede suures Eestimaal nimistuse märgitud küla; 5 – 12.–13. sajandi vahetusel arvatavasti kasutusel olnud linnus (kolmnurga suurus vastab linnuse suurusele); 6 – võimalik mõis-linnus kompleks; 7 – mõisa võimalik halduspiirkond (illustreeriv umbkaudne ulatus).

Võrdluseks, kohanimed ja kroonik Henriku kirjeldused viitavad, et mõnel 13. sajandi alguses Saaremaal, Läänemaal ja Sakalas tegutsenud üli-kusuguvõsal võis olla mõneti sarnaselt veeteid pidi ühendatud tugipunkte mitmes n-ö muinasmaakonnas.<sup>121</sup> Laiemaltki näib, et (ajas muutuvad) võimustruktuurid ületasid 12. sajandi Eestis kirjalikest allikatest tuntud provintside (ehk keelelis-kultuuriliste piirkondade) piire, sõltudes eliidisuguvõsade ambitsioonidest ja võimuvõitluste tulemustest.<sup>122</sup> Arheoloogilised uuringud neis 1196. aastaga seoses nimetatud paikades ja lähedastel linnamägedel võiksid sellist tõlgendussuunda ümber lükata või anda täpsustamiseks vajalikku uut infot. Igal juhul, kui Lodeedel ka mingil perioodil selline valduste võrgustik oli (vt kaart 2), ei pruukinud see olla kuigi püsikindel ega pikaealine.

Seega, nagu allikainfo näib viitavat ja ka mõned varasemad uurijad on järeldanud, oli keegi Eestimaal tegutsenud Odeward Lode Knut VI vasall. See senjööri-vasalli suhe võis tekkida mitmel moel. Odeward Lode võis olla sõjapealik, kelle Knut tõi Eestimaale ja kellele siin 1190. aastatel

<sup>121</sup> Kristjan Oad, "Structures and centres of power in Estonia in 1200 AD: some alternative interpretations", *Strongholds and power centres East of the Baltic Sea in the 11th–13th centuries*, koost ja toim Heiki Valk, Muinasaja Teadus, 24 (Tartu: University of Tartu, Institute of History and Archaeology, 2014), 239–256 (247–250).

<sup>122</sup> Kriiska, Lang, Mäesalu, Tauri, Valk, *Eesti ajalugu I*, 363–364, 378–379, 400–401, 409–410.



**Kaart 2.** Mõned võimalikud nn maakondade piire ületavad võimualad Eestis 13. sajandi alguses. Toodud kihelkonna täpsusega (Alutagusel etnilise ja astustuspiiri järgi), kuid võimuala piir ei pruukinud kõikjal kattuda kihelkonnapiiriga ning võis ajas muutuda. Legend: 1 – Lodele võimalik võimuala enne 1219. aastat; 2 – Otepää ülikusuguvõsa arvatav võimuala 1223. aastani; 3 – nn Lõo ülikusuguvõsa võimalik võimuala 1217. aastani; 4 – võimalik võimuala osi siduv veetee; 5 – 12.–13. sajandi vahetusel arvatavasti kasutusel olnud linnus (kolmnurga suurus vastab linnuse suurusle).

vallutatud ala lääniks andis. On ka võimalik, et ürikus kajastatud läänistus päris elus täiel määral ei realiseerunud. Samas tuleks arvestada, et kuigi nii-öelda tüüpiline keskeuroopalik läänide andmise kultuur Taanis Saksa kultuurimõjuna 12. sajandi keskpaiku veidi levis, oli see Knuti ajaks taas hääbunud. Knuti-aegses Taanis tähendas vasallisuhe, et suurülikud tunnustasid kuningat kui võrdset, endi seast esimest ja magnaatide gildilaadse vennaskonna juhti, kes oli auväärsem, ent kelle üle teised liikmed võisid ka näiteks kohut mõista.<sup>123</sup> Seega kui Knut vallutanuks mere taga maad ja andnuks selle siis kellelegi lääniks või ka jaganuks läänistusena veel vallutamata maad, siis see oleks olnud pigem anakronistlik ja omas kontekstis ebatavaline.

<sup>123</sup> Michael H. Gelting, “The problem of Danish ‘feudalism’”, *Feudalism: new landscapes of debate*, toim Sverre Bagge, Michael H. Gelting, Thomas Lindkvist (Turnhout: Brepols, 2011), 159–160, 168–170.

Analoogia korras võiksid tõlgendusvariante pakkuda Valdemaride senjööri-vasalli suhted mujal Läänemere ääres. Rügenil, kust varem oli Taanit rüüstatud, kukutasid taanlased seal domineerinud paganlikud preestrid ja võimule sai Valdemar I vasalliks hakanud ülik Jaromar.<sup>124</sup> Ka pomoorid olid taanlasi rünnanud, aga kui taanlased koondusid ja ise korduvalt Pommerisse tungisid, astus Pommeri vürst Bogislav Knut VI vasalliks.<sup>125</sup> Kui taanlased tegid sõjakäigu Preisimaale, sai Valdemar II vasalliks naaberpiirkonna Väike-Pommeri ülik Mistiwoj.<sup>126</sup> Nende näidete põhjal saaks arutleda, et taanlaste meretagune vasall võis saada selleks koos oma seniste valdustega, tõusta oma koduvõimkonnas taanlaste toel võimule või varem valitseda ala, mis asus taanlaste sõjakäigu sihtpunkti kõrval.

Kokkuvõttes näib, et pigem on põhjendatud pidada Lodede 1528. aastal refereeritud 1196. ja 1222. aasta ürikuid autentseteks, nagu mõned uurijad on ka teinud. Sellest järeldub, et Loded nähtavasti tegutsesid Eestis juba 12. sajandi lõpus. Seonduvaid sündmusi ja asjaolusid lubab napp allikainfo aga tõlgendada mitmeti.

### *Lodede valdused Harjus, Revalas ja Virumaa*

Taani hindamisraamatu suure Eestimaa nimistu järgi valdasid Loded Harjus ja Revalas kokku 26 küla, millest seitsmest oli keegi varasem valdaja ära aetud (*expulsus*). Samuti oli nimistu järgi Lodedel suur, 50-adramaaline Hulja küla Virumaa keskel Rakverest veidi läänes.<sup>127</sup>

Paul Johanseni käsitluses said Loded oma Harju, Revala ja Virumaa valdused siis, kui nad pidid konflikti järel piiskop Heinrichi ja Saksa ordu vendadega oma Läänemaa valdused suuremas osas maha jätma. Loded olvat põgenenud Tallinnasse, kus neist olevat saanud Valdemar II vasallid ja neile läänistati nende Põhja-Eesti valdused. Lodede külad, mille kohta lisamärkeid nimistus polnud, olevat varem olnud mõõgavendade ja siis Saksa ordu valduses, Lodede valduste *expulsus*’ed olevat olnud mõõgavendade vasallid.<sup>128</sup> Sellist asjade käiku ei saa välistada, samas on see lihtsalt üks

<sup>124</sup> Roman Zaroff, “Politics and priests in a pagan Slavic principality”, *Collegium Medievale*, 20 (2007), 3–28 (19–20); Lind, Jensen, Jensen, Bysted, *Taani ristsõjad*, 76–84.

<sup>125</sup> Jens E. Olesen, “A Danish medieval “empire” in the Baltic (1168–1227)?”, *The Norwegian domination and the Norse world c.1100 – c.1400, Norgesveldet*, toim Steinar Imsen, Occasional Papers, 1 (Trondheim: Tapir Academic Press, 2010), 263–290 (268–274).

<sup>126</sup> Lind, Jensen, Jensen, Bysted, *Taani ristsõjad*, 244.

<sup>127</sup> Johansen, *Die Estlandliste*, 813–814, 820–822, 41r, 42r, 43r.

<sup>128</sup> *Ibid.*, 682–683, 689, 692, 813–814, 820–821.

võimalik tõlgendus mitmest. Sealjuures nõuab see mitmete vaheoleetuste tegemist, mille kohta allikainfot ei ole.

Johansen tõlgendas ja üldistas suure Eestimaa nimistu märkuste põhjal, kuidas mitmest paigast oli keegi varasem isand ära aetud, keegi valdas maksutulu ebaõiglaselt või kuningalt selleks õigust saamata, et esmalt taanlased, siis mõõgavennad ja 1238. aasta järel taas taanlased olevat jaganud Põhja-Eesti piirkondi oma vasallidele laiali.<sup>129</sup> See on üks võimalik ettekujutus nende aastate sündmustest, samas allikainfo sellele tingimata ei viita. Pole teada, et taanlased oleksid 1219.–1227. aastani Põhja-Eestis viibides oma kontrollitud ala läänideks jaganud. 1234. aastal süüdistati mõõgavendi, et nad olid osa vallutatud maast oma kaastöölised kaupmeestele välja läänistanud. Juttu oli läänistustest Järvas, kuigi ka mõõgavendade tegevuse kohta Harjus, Revalas ja Virus oli süüdistajatel detailset infot.<sup>130</sup> Seega kuigi seda ei saa välistada, pole ka otseselt teada, et mõõgavennad oleksid Taani hindamisraamatu suures Eestimaa nimistus kajastatud alal läänistusi teinud.

Jälgi ei ole ka sellest, et 1238. aasta järel oleks Eestimaal toimunud Johanseni oletatud “puhastusprotsess”, mille käigus Taani keskvoim tõukas või mult soovimatuid isikuid ja jagas nende valdusi teistele vasallidele.<sup>131</sup> Johansen on tõmmanud paralleele varauusaegsete maavaldusrevisjonidega,<sup>132</sup> mis on anakronistlik. Kuninga vasallid Valdemari-aegses Taanis asusid tema teenistusse vande andmisega ja said vastu osa kuningale kuulunud maksukogumisõigusest, ent valdasid ja jäid valdama oma allodiaalvaldusi.<sup>133</sup> Sellistest tsentraalsetest maavalduste ümberkorraldamistest pole ka mujal taanlaste ülemeresõdade piirkondades jälgi. Mitmed *expulsus*’ed ja *remotus*’ed (eemalviibijad) võidi suures Eestimaa nimistus ära märkida, et oleks teada, kus ja kelle valdustega võis puhkeda vaidlusi. Samas sellest tingimata ei järeldu, et toimunuks 16. sajandi Rootsi riigivõimu tegevusega analoogne valduste äravõtmine ja teistele jagamine.<sup>134</sup> Selline maavaldusrevisjon olnuks ebataani pärane, nagu ülal seoses taanlaste tegevusega Rügenil, Pommeris ja Preisimaal viidatud. Samuti olnuks see taanlaste muu Läänemere-ülese tegevuse kontekstis pretsedenditu ja selle kohta pole allikainfot.

<sup>129</sup> *Ibid.*, 118–120, 682–702.

<sup>130</sup> Hildebrand, *Livonica*, nr 21, §§ 11, 21.

<sup>131</sup> Johansen, *Die Estlandliste*, 130–135, 686–687.

<sup>132</sup> *Ibid.*, 118–123.

<sup>133</sup> Gelting, “The problem of Danish ‘feudalism’”, 171–172.

<sup>134</sup> Nagu tõlgendatud: Johansen, *Die Estlandliste*, 120–121.

Võiks küsida, et kui see oli keskvoimu ja kohati jõuga tehtud ümberkorraldus, siis miks endisi ja selle tõlgenduse järgi õigusetu valdajaid nimistut üles tähendati? Pigem võiks nende nimede talletamine viidata, et peeti võimalikuks, et keegi neist naaseb, et (õigusega) oma valdusi tagasi nõuda. Tingimata ei pidanud kõigi *expulsus*'te äraajajaks olema Taani keskvoim. Mõned valdused võisid olla kaotatud ja siis mingil moel tagasi saadud. Näiteks oli mõõgavendade võimuperioodil teiste käes Revala üliku Hildælempæ valdus, aga 1241. aastaks oli Hildælempæ seal (taas) võimul.<sup>135</sup> Suure Eestimaa nimistu ülestähendustes võivad kajastuda selleks ajaks ligi inimpõlve aina uutest erinevate osapooltega sõdades olnud Põhja-Eesti eliidigruppidesised ja -vahelised pinged.

Usutav on tõlgendus, et kuna Saksa ordu vennad andsid nende valduses olnud 1895 adramaad kuningale üle ja veidi hiljem oli kuningal ainult 717 adramaad, siis küllap jagunes ülejäänud vahepeal Põhja-Eesti selleaegse kohapealse eliidi vahel.<sup>136</sup> Samas ei osuta see info tingimata tsentraliseeritud maavaldusrevisjonile. Pole teada, kuidas kuningas enamikust neist valdustest ilma jäi. See võis toimuda mitmel moel. Näiteks võidi valdusi välja läänistada Põhja-Eestisse kutsutud vasallidele, mida Johansen vaikimisi eeldas, aga mille kohta pole allikainfot. Samuti on võimalik, et valdused loovutati kohalikele Taani-sõbralikele ülikutele, kellega taanlased olid varem üritanud häid suhteid luua.<sup>137</sup> Valdusi võidi ka maha müüa, mida Põhja-Eestis Taani suurnikud, sh kuningas, ka tegid.<sup>138</sup>

Praktilisel tasandil tekib küsimus, et kui toimus keskne maavaldusrevisjon, siis miks omasid mitmed Põhja-Eesti eri paikades võimul olnud isikud 1241. aastal oma valdusi endiselt *non a rege* (saaduna kelleltki teiselt kui kuningalt) või *contra regem* (kuningavastaselt)? Kuidas olid need väikeülikud Taani võimu kiuste endiselt võimul? Johanseni järgi oli komisjoni, mis viis maavaldusrevisjoni vajadusel jõuga läbi, üks keskne liige ka Virumaa magnaat Thidericus de Kivele.<sup>139</sup> Tema Rakvere linnust ümbritsenud mitmesaja-adramaalise suurvalduse läheduses asusid mitmed *non a rege* ja lausa üks *contra regem* väikevaldus.<sup>140</sup> Miks olid need sobimatutest

<sup>135</sup> Kaljusaar, "Exploiting the conquerors", 74–77.

<sup>136</sup> Johansen, *Die Estlandliste*, 688–696.

<sup>137</sup> Toomas Tamla, Heiki Valk, "Gifts of the king. "Hanseatic" bronze bowls in thirteenth-century Estonia: signs of Danish crusades?", *Archaeologia Baltica*, 24 (2017), 93–109.

<sup>138</sup> Johansen, *Die Estlandliste*, 119, 743.

<sup>139</sup> *Ibid.*, 123–125.

<sup>140</sup> *Ibid.*, 764, 769, 788, 790, 795, 805, 811, 824.



ülikutest “puhastamata”, kuigi Harjus ja Revalas olevat seda juba tehtud<sup>141</sup> ning Kiveleel olnuks selleks kahtlemata jõudu?

Sirgjoonelisem ja elulisem võiks olla tõlgendus, et suur Eestimaa nimistu kaardistab ning kajastab tolle aja Põhja-Eesti eliidi eri seisundeid ja hoia- kuid: enamus oli vahetus vasallisuhtes kuningaga, mõned (*non a rege*) olid saanud läänistused kelleltki teiselt (näiteks mõnelt suurmaavaldajalt, nagu mitme väikeüliku ja ka ühe *non a rege* vasalli puhul märgitud<sup>142</sup>), mõni üksik ei lugenud end kuningaga üldse seotuks või oli lausa selle vastu, et Eestimaa oli Taani kuningaga seotud (*absque rege, contra regem* jms).

Võimusuhete reaalne seis Eestimaal oli pärast ligi inimpõlve kestnud sõdasid ka omajagu segane, nagu pole kõige selgem ka suur Eestimaa nimistu kui dokument.<sup>143</sup> Ebaselge on seegi, mis sissetuleku saamise õigusi nimistu kajastab. Tegu võis olla kümnisega, mida jagas laiali Revala diö- tseesi ressursse tegelikult kontrollinud kuningas.<sup>144</sup> Valdemar ja tema poeg, kaaskuningas Erik, manitsesid 1240. aastal eestimaalasi, et nad Tallinna piiskopile korralikult kümnist kümnistest (*decima decimarum*) maksaksid, pöördudes rüütlite (*militēs*), linnusemeeste (*castrenses*) ning nähtavasti kahe eri sorti läänimeeste (*vasalli ja feodatarii*) poole, kellest osal olid valdused lääniõiguse (*iure feodali*) järgi, osal mingisugusel muul alusel (*quocunque alio titulo*).<sup>145</sup> Siit on näha, et kümnikogumise õigus oli laialdaselt välja jagatud. Kui Põhja-Eestis 1230. aastate lõpuks faktiliselt võimul olnud eliit andnuks kuningale truudusvanded, jäädes valdama oma seniseid valdusi, ja saanuks vastutasuks õiguse koguda oma maadel muidu kuninga kogu- tavat kümnist, olnuks see samasugune asjakorraldus nagu vasallisuhted tollases Taanis.

Seega, tõsiasi, et Lodedel oli suure Eestimaa nimistu järgi Harjus ja Revalas valdusi, mille kohta täiendavaid märkusi polnud, ei osuta, et tegu olnuks varem mõõgavendade vallatud alaga, mis läks kuningale, kes selle siis Lodedele läänistas. Nentida saab vaid seda, et suure Eestimaa nimistu koostamise ajal olid need külad Lodede valduses. Samuti saab nentida, et väiksem osa Lodede valdustest oli hiljuti olnud teadmata aja vältel mõnede teiste isikute valduses, kes olid aga kas ise lahkunud (*remotus*) või ära aetud (*expulsus*). Aga kuidas või täpselt millal olid need isikud need valdused

<sup>141</sup> *Ibid.*, 130–133.

<sup>142</sup> *Ibid.*, 118–120.

<sup>143</sup> Kaljusaar, “Exploiting the conquerors”, 80.

<sup>144</sup> *Ibid.*, 79.

<sup>145</sup> DD 1/7, nr 42; LUB I, nr 165: ...*militibus, castrensibus, vasallis et feodataris, sive terram nostram, quae libera dicitur, sive quamcunque aliam terram iure feodali vel quocunque alio titulo detineant...*

saanud, kellele olid need enne kuulunud või miks ja kuidas olid nad ära läinud või aetud, ei ole teada. Ei näi olevat otsest ega kontekstuaalset allikainfot, mis viitaks, et Loded said oma Harju, Revala ja Virumaa valdused 1230.–1240. aastate vahetusel, olles enne tegutsenud ainult Läänemaal. Vähemalt samavõrd võisid neil suurest Eestimaa nimistust nähtuvad valdused tervikuna või osaliselt olla ka varem.

Sealjuures torkab silma, et ükski Lodede valdustest, mis olid nimetatud 1196. aastaga dateeritud ürikus ja asusid ka suure Eestimaa nimistu kajastatud alal (Kumma, Võle, Kalvi, Purtse ja Kohtla), ei olnud 1240. aastateks Lodede käes. Vahepealsed aastakümned olid piirkonna võimustruktuuride ja võimukandjate mõttes suurte ja järskude muutuste aeg. Aastakümneid väldanud aina uutest ja paljude pooltega sõdades hävisid võimustruktuurid, mis olid piirkonnas olnud 12.–13. sajandi vahetusel, kuigi mõned võimukorralduse elemendid jätkusid. Parasjagu võimul olnud eliiti suri korduvalt märkimisväärsel hulgal nii sõjategevuses (näiteks 1219. aastal või 1230. aastate alguses) kui ka sihipäraste tapmistest tõttu (1221. ja 1233. aastal).<sup>146</sup> Isikupõhiste võimustruktuuride ajastul ei saa alahinnata ka taudide või katku (*pestilencia*) puhanguid. On teada, et haiguspuhanguid oli Sise-Eestis 1211.–1212. ja 1223. aastal, kust need võisid tõenäoliselt levida ka põhja poole ning vähemalt kroonik Henriku kirjelduste järgi mõjutasid oluliste ülikute surma põhjustades Liivimaa tollast poliitikat märkimisväärselt.<sup>147</sup>

Järelikult võisid valduste omanikud ja valdused ise ajavahemikul 1196–1241 (ligi kahe inimpõlve jooksul) oluliselt muutuda. Ühe võimalusena võisid Loded millalgi kaotada oma idapoolsed valdused, aga näiteks tänu säilinud ressurssidele Loodna piirkonnas, kus nad olid 1230. aasta ümber võimul, haarata uued valdused naaberaladel Lääne-Harjus ja Lääne-Revalas. Neid alasid ei nimeta 1196. aastaga dateeritud ürik, aga kajastab suur Eestimaa nimistu. Sellise suure kompaktse uue võimuala hõivamine neil dünaamilistel aastakümnetel poleks olnud ainukordne: näiteks võitles Thidericus de Kivele end 1220.–1240. aastatel õnneotsijast sõjamehest suurema osa Virumaa tegelikuks valitsejaks.<sup>148</sup>

Allikainfo nappus lubab aga infokilde sama terviklikult ja usutavalt mõtestada ka vastupidi. Võib-olla nimetati ja loetleti 1196. aasta ürikus neid valdusi seetõttu, et Loded olid need endale saanud alles värskest ja taanlaste kaasabil, millega seoses ka vasallisuhe taanlaste kuningaga? Võib-olla oli suurest Eestimaa nimistust nähtav kompaktne võimuala Harju ja Revala

<sup>146</sup> HCL XXIII, 2; XXIV, 7; Hildebrand, *Livonica*, nr 21, §§ 16–20.

<sup>147</sup> HCL XV, 7, 11; XXV, 2; XXVII, 2.

<sup>148</sup> Kaljusaar, “Virumaa läänimehed”, 39–56.

lääneosas (mida 1196. aasta ürik nähtavasti ei maininud) juba varemgi Lodede valduste kese, millele õnnestus 1196. aastal lisada paikkondlikke võimukeskusi läänes ja eriti idas? Analoogia korras võib mõelda ülal viidatud täheldusele, kuidas taanlastel oli 1210. aastal nähtavasti plaanis teha Preisimaa rannikuala asjus koostööd naaberpiirkonna Väike-Pommeri üliku Mistiwojga.

Samuti saaks arutleda, et kuna nende Läänemaa valdustega seob Lode- sid ju lisaks allikates märgitud ühe- või teiseaegsele kuuluvusele ka Kolu- vere vanim talletatud nimi Lode, siis võisid nende põlisvaldused asuda seal. Nende idapoolsed valdused võisid olla hilisemad, eri aegadel avane- nud võimaluste korral hõivatud ja lõpuks paljuski ka taaskaotatud. Päriskindlalt saab nentida vaid seda, et info vähesus lubab välja pakkuda mit- meid tõlgendusi, mis võivad olla sama tõenäolised.

1196. aastaga dateeritud ürik ja 1220.–1240. aastatest pärit info sarna- nevad seepoolest, et Lodede valdused asusid nii Läänemaal, Harjus kui ka Virumaal. Läänemaal ja Harjus asusid 1196. aastal nimetatud paigad Lodede hilisemate valduste lähistel. Loodnast Koluverre on umbes kaheksa ning Kummast Iirasse (mis oli suure Eestimaa nimistu järgi osa Lodede suurest kompaktselt põhivaldusest) umbes viis kilomeetrit.

Virumaal torkab silma huvitav tõik, et Lodede sealse ainsa suures Ees- timaa nimistus kajastatud valduse Hulja juurest algab Selja jõgi, mis, nagu ülal mainitud, ühendab 1196. aasta üriku järgi Lodedele kuulunud Võlet merega ja sedakaudu ka teiste Virumaa valdustega. Teisest suunast ulatus Hulja juurde aga muinasaja lõpul Järvat ja Virumaad ühendanud maatee, mis, nagu mainitud, ulatus Järvas omakorda Lehtseni, mida 1196. aasta ürik nimetas Lodede omaks.<sup>149</sup> Seega näib, et 1241. aastal Lodedele kuulu- nud suur Hulja küla oli eri liiki teede sõlmpunkt, mis ühendas neile 1196. aasta üriku järgi kuulunud Järva ja Viru valdusi.

On omaette küsimus, et kui Lodedel olid varem olnud sellised valdused, mida kajastasid nii Knut VI kui Valdemar II üriki, miks ei nõudnud nad neid suure Eestimaa nimistu koostamise ajal tagasi? Nad võisid seda teha, aga see ei tähenda, et neid saatnuks edu. Nagu arutletud, pole allikainfot, et toimunuks valduste keskne ümberkorraldamine: valdused olid ka isiku- tel, kes hoidsid neid *non a rege* või lausa *contra regem*, ja see olukord püsis ilma, et seda oleks nähtavasti korrigeeritud. Lodede võimalikud nõuded võisid põrkuda teiste tollaste eestimaalaste huvide vastu.

Samas on ka võimalik, et segasel ajal ja pärast äsjaseid hävitavaid sõdu võis Lodede peamine huvi olla hoida olemasolevatki. Seda enam, et

<sup>149</sup> Kriiska, Lang, Mäesalu, Tvauri, Valk, *Eesti ajalugu I*, 369, joon 163.

Kumma, Kalvi ja Kohtla olid (võimalik, et varem orduvendade poolt jõuga hõivatud valduste kuningale ülemineku kaudu) parasjagu kuninga valduses. Nõuda neid endale polnuks ilmselt kasulik. Hiljem, kui Taani kuningad oma vahetuid valdusi Eestimaal neid maha müües aina vähendasid,<sup>150</sup> võisid Loded teha katseid 1196. aasta ürikus nimetatud valdusi taas endale saada. Nagu ülal sedastatud, on läbi sajandite jälgi, et need paigad ajuti neile kuulusid.

### *Kokkuvõtteks*

Jäljed, mis on jäänud Eestimaa Lodede suguvõsa varajasest tegevusest, on vähemalt sama mitmekesised ja alluvad sama vähe lihtsatele selgitustele nagu kogu Läänemere idakalda kristianiseerumisperioodi allikmaterjal.

Vanimad säilinud kirjalikud allikad seostavad Lodesid Saksamaalt pärit esimeste Saare-Lääne piiskoppidega: esimese piiskopi lahkudes käsutasid Loded tema nimel diötseesi tulusid, teise piiskopiga olid sõjalises konfliktiski, vallates linnuseid Läänemaa põhjaosas. Samas historiograafias esitatud hüpoteese, et nad olid kas Vestfaalist või Bremeni peapiiskopkonnast pärit vasallid, kelle esimene Saare-Lääne piiskop Eestisse kutsus, allikainfo pigem ei toeta.

Lodede seas kordunud eesnimi Odeward näib olevat inglise nime Edward alternatiivkuju. Läänemere maadest, kust Lodede sisseränd Eestisse võiks kõne alla tulla, on seda nime 12.–13. sajandist teada Rootsist, ühe korra 12. sajandi algusest. Samas allikainfo pigem ei luba seostada Lodesid rootslaste ristiretkega Eestisse 1220. aastal. Numismaatiline info viitab ka, et siinmail olid 12. sajandil naabermaadega võrreldes eripärased kaubanduslikud otsesidemed Inglismaaga.

Tänaseks kadunud ürikuid, millega Loded tõendasid 1528. aastal oma maavaldusõigusi ning mis olid dateeritud aastatega 1196, 1222 ja 1238, näib olevat alust lugeda autentseteks. Säilinud allikainfo põhjal võiks nentida, et 1196. aastal tegutses Põhja-Eestis keegi Odeward Lode, kes vähemalt pretendeeris valdama mõisu Läänemaal, Harjus, Järvas ja Virumaal ning sai sel ajal ka Taani kuninga Knut VI vasalliks.

Taani hindamisraamatu suur Eestimaa nimistu lubab nentida, et Lodedel olid 1240. aastate alguses Harju ja Revala lääneosas suured valdused ja üks küla Virumaal. Samas pole allikainfot selle kohta, et Lodedel oleks esialgu olnud valdused ainult või nimelt Läänemaal ning nad saanuks Harju, Revala ja Virumaa valdused hiljem.

<sup>150</sup> Johansen, *Die Estlandliste*, 743, 824–827.

Edasises uurimistöös võiks põhjalikumalt mõtestada Lodede 1528. aastal esitatud ürikutes nimetatud 1196. ja 1222. aasta valdusi või valduseprentsioone, samuti proovida asetada Lodede tegevust 12.–13. sajandi vahetuse Põhja-Eestis muude sellest ajast ja piirkonnast teada olevate sündmuste ja protsesside konteksti.

MÄRKSONAD: Lode; kristianiseerimine; Liivimaa ristsõda; Knut VI; Valdemar II; muinaslinnus

KRISTJAN OAD on Tallinna Ülikooli ajaloodoktorant.\*

### ABSTRACT: *On the origins of the Lode family in Estonia*

In recent decades, the tumultuous events of the 13<sup>th</sup> century in the Eastern Baltic have begun to be thoroughly researched for essentially the first time since the beginning of modern historical research, as opposed to being often used for contemporary political propaganda.

This has already yielded significant results and considerably altered the age-old 'big picture' of near-total annihilation of the region's elites and power structures by invaders. In many ways, the societal structures of the previous era continued and amalgamated with Western European political formats. Cultural Germanisation might have played a more wide-scale role among the elites than previously thought. There were invasions and immigration, of course, but the line between the winners and the losers of the many conflicts ran between specific actors and not along ethnic or religious fault lines.

Instead of sweeping generalisations based on isolated samples of evidence, in-depth studies of events and processes in different regions of the Eastern Baltic seems to be a promising research strategy. Following such analyses by other scholars on Saaremaa and Virumaa, this paper focuses on Northwestern Estonia, a region where the earliest available records present

---

\* Kirjavahetus: Humanitaarteaduste instituut, Tallinna Ülikool, Narva mnt 25, 10120. E-post: kristjanoad@gmail.com

the Lode family as the dominant local actor. The paper gathers, compares, and builds upon previous research on the early history of the Estonian Lodes, with the aim of sorting out controversies, filling lacunae, and integrating the known bits of information into a coherent interpretation.

The paper finds that hypotheses arguing that the Lodes originated from Westphalia or the Archdiocese of Bremen seem to be unfounded. An identical or similar family name can be found in numerous Central European regions during the 12<sup>th</sup>–14<sup>th</sup> centuries, however the name appears in several independent instances and the different Lode families cannot be considered related based on the name alone. As for Westphalia or Bremen, other sources contradict the previously presented evidence. It altogether seems that the Lodes of those regions did not emigrate to Estonia.

The sources also contradict the hypothesis ascribing Danish origins to the Estonian Lodes. In 1229, the Lodes seem to have held considerable (if not *de facto* ruling) power in Western Estonia. However, after several years of intense battles against various adversaries around their fortification in present-day Tallinn, the last of the Danes who had arrived in 1219 had left the country in 1227. It is also not possible to associate the origin of the Estonian Lodes with the Swedish crusade to Western Estonia in 1220, as essentially all the Swedes who remained after the initial landing, including the top leadership, were shortly massacred by an army arriving from Saaremaa.

The stronghold of Koluvere in Western Estonia was among the earliest known holdings of the Lode family; the Teutonic Order forced them to abandon it together with most of their West-Estonian holdings in 1238. Koluvere, however, is a later name. The earliest recorded name of the place is *Lode*. A hypothesis has been put forward that the Lodes had arrived here from Germany in *ca* 1228 and that their stay of about ten years gave the place a (new) name which then remained for centuries. This paper instead proposes the more common process of the place-name becoming the name of the landholding family. The region is a lowland with many swamps and has place-names referring to wetlands; the place-name Lode could stem from Estonian words meaning marshland (*lođu*) or a temporary flood (*looded*). It is worth noting that during the wars of the early 13<sup>th</sup> century, this region did not witness such casualties among the local nobility as in some parts of Southern Estonia; instead, Western Estonia features numerous 13<sup>th</sup>-century tombstones with pagan warrior-aristocratic symbols mixed with Christian motifs.

Throughout centuries, the male name Odeward was emblematic among the Estonian Lodes. This paper finds that it seems to have been a version of the English name Edward, which was also occasionally written *Odewardus*.

In one known instance in the late 13<sup>th</sup> century, the name of an Estonian Odeward Lode was written *Eduwardus*. The name Odeward/Edward was unknown in 12<sup>th</sup> and 13<sup>th</sup>-century Germany and Denmark. From early 12<sup>th</sup>-century Sweden, a *Jedvard* (Edward) is known. This may be the result of missionary and ecclesiastical organisation in Sweden by English clerics, since that was also the period of the royally endorsed cult of Edward the Confessor as a proposed saint. During the same decades, Estonia stood out among the Baltic Sea countries as the one with direct trade relations with England, as indicated by numismatic evidence. It seems probable that the name Odeward/Edward spread to Estonia from England either via Sweden or directly.

In 1528, the Lodes used documents from 1196 and 1222 to win litigation regarding the estate of Loodna in Western Estonia. As summarised in the verdict (the original documents have been lost), the document from 1196 stated that an Odeward Lode was now a vassal of Canute VI, the king of Denmark, and held as fiefs Loodna together with several other estates throughout Northern Estonia. The document from 1222 stated that the same arrangement was in effect between Henrik Lode, son and heir of Odeward, and King Valdemar II, brother and heir of Canute. This paper concludes that these documents were authentic, since they are precise in the details regarding the times of events and the people involved. It would have been nearly impossible as well as impractical to produce such forgeries. Several cases of claiming false centuries-old association with the kings of Denmark to bolster legitimacy are known from medieval Estonia and Livonia. However, all such claims were grossly incorrect historically, as opposed to the exact match between these documents and surviving records from the 12<sup>th</sup> and 13<sup>th</sup> centuries.

The list of estates held by Odeward Lode, forming a kind of chain from Loodna in the west to Kohtla near Estonia's eastern limits, is an intriguing object for future research. The fact that they are all located in the proximity of stronghold sites, certainly or possibly used around the year 1200, might offer a tentative explanation. As such, they might have been administrative centres for a territory beyond their immediate vicinity, similarly to the *husabyar* of contemporary Sweden or the kingstons of 10<sup>th</sup>-century England.

This paper finds that the hypothesis claiming that the Estonian Lodes initially had estates in Western Estonia and gained holdings in Northern Estonia only after 1238 is unfounded. Such a hypothesis would require making several cumulative assumptions regarding the politics of Northern Estonia in 1238–1241 that have no foundation in the sources and would in fact contradict what we know about the practices of the involved agents at



the time. It can be surmised that the Lodes had large estates in Northern Estonia in 1241 (when the Estonian part of the *Liber Census Daniae* was probably compiled), but there is no direct information regarding when or how they acquired them.

KEYWORDS: LODE; Christianisation; Livonian crusade; Canute VI; Valdemar II; hillfort

KRISTJAN OAD is a PhD student of history at Tallinn University.\*

---

\* Correspondence: School of Humanities, Tallinn University, Narva rd 25, Tallinn 10120. E-mail: kristjanoad@gmail.com