

MALTUSLIKU EHK LÄÄNE- EUROOPA ABIELLUMUSTÜÜBI KÕRGAEG EESTIS

Mark Gortfelder

Thomas Robert Malthus väitis 1798. aastal oma kirjatöös “Essee rahvastiku printsiibist”, et kui rahvaarvu kasvu ei piirata, tõuseb inimeste arvukus geomeetrilises progressioonis, samas kui elutegevuseks vajalik toiduainete saagikus kasvab üksnes aritmeetilises progressioonis, mistõttu “rahvaarvu kasvuvägi on määramatult suurem, kui maa vägi inimestele elatusvahendite pakkumisel.”¹ Malthuse hinnangul tähendas see, et toiduse puudus piirab rahvaarvu juurdekasvu nälja, (alatoitumusest põhjustatud) haiguste, kuritegevuse ja sõdadest tingitud suremuse kaudu. Rahvastiku suurenemisele järgnev suremuse kasv oli tema essee esimese väljaande järgi peamine rahvaarvu reguleerimise mehhanism.²

Siiski kirjeldas Malthus veel teist rahvaarvu kasvu tasakaalustamise viisi, mis oli levinud tema kaasaja Lääne-Euroopa jõukamate ja keskmiste kihtide seas: abielu – ja seega lapsesaamise – edasilükkamine. Autor põhjendas hilisemat abieluga domineerivate väärtushinnangutega, mis nõuavad enne abiellu astumist iseseisva majandusliku võimekuse saavutamist, mis lubaksid hoida või lausa tõsta elustandardit ka lapsi saades. Seesugune ettevaatust rõhutav kaalutus aitas niisiis vähendada näljaste suude lisandumist rahvastikku. Lisaks märkis Malthus, et teenrite ja toatüdrukute seas, kelle amet piirab omaenda pereelu elamist, kuid tagab piisava materiaalse heaolu, on levinud sootuks vallaliseks jäämine. Nõnda jääb suurem osa rahvastikust lapsesaamisest täielikult kõrvale, mis samuti vähendab survet elatusvahenditele. Malthus nimetas abiellumuskäitumise kaudu

Autor tänab Hannaliis Jaadlat kommentaaride eest ning Veiko Berendseni abi eest tausttunnuste andmete tabuleerimisel. Artikkel on valminud Eesti Teadusagentuuri toel (projekt PSG669).

¹ Thomas Robert Malthus, “Essee rahvastiku printsiibist. I”, *Akadeemia*, 12 (2011), 2177–2192 (2183). Malthuse essee esmaväljaande katkendid on eesti keeles ilmunud viidatud numbris ja sellele järgnenud 2012. aasta esimeses numbris Ene-Reet Sooviku tõlkes.

² Esimeses versioonis “tegelik piiramine”, hiljem *positive check*, mida on eesti keelde tõlgitud kui “hävitustegur”, mis vastandub “ennetustegurile”. *Mitmekeelne demograafiasõnastik*, toim Kalev Katus (Tallinn: Eesti Demograafia Assotsiatsioon, 1993), viitenumber 905.

majanduslike raskuste vältimise strateegiaid rahvaarvu ennetavaks piiramiseks.³

Malthuse eluajal ilmus tema esseest veel viis väljaannet, milles ta oma argumente lihvis, tõestusmaterjali täiendas, kuid ka mõnesid hinnanguid ja rõhuasetusi muutis. Nii ongi ta hilisemates versioonides kaugenenud suremuse tõusu rõhutamise rahvaarvu reguleerimise peamise mehhanismina ning pannud enam rõhku ennetavale piiramisele või vähemalt selle potentsiaalile.⁴ Seetõttu on järgnevad väljaanded inimkonna välja-vaadete suhtes vähem pessimistlikud. Nii ütles Malthus essee kuuendas väljaandes, et tänu ennetavale piiramisele ning saagikuse suurenemisele ei pruugi rahvaarvu kasv tingitama ületada toiduse kasvu.⁵ Seega ei pidanud ka autor ise nn maltuslikku lõksu ehk rahvaarvu tõusule järgnevaid perioodilisi suremuskriise paratamatuseks.

Poolteist sajandit hiljem avaldas John Hajnal oma peaaegu sama kuulsa kirjutise, kus kirjeldas Lääne-Euroopa abiellumustüüpi.⁶ Seda tüüpi iseloomustas kaks eripära: kõrge keskmine esmaabieluiga (naistel 23 aastat või enam, meestel mõni aasta rohkem) ning suur elu jooksul mitteabieluvate inimeste osakaal (10% või enam naistest, meestel mõni protsendipunkt vähem). Kui Malthus tugines oma kirjeldustes esmajoones iseenda ja teiste kirjameeste kvalitatiiivse iseloomuga tähelepanekutele, siis Hajnali käsutuses oli ka hulk statistilist materjali, mis tõestasid Lääne-Euroopas levinud abiellumustüübi unikaalsust, mida hilisem arvandmete kogumine on kinnitanud. Hajnal tõi sarnaselt Malthusele esile, et Lääne-Euroopale omane abiellumuskäitumine põhjustab madalamat sündimustaset, kuna tegelik lapsesaamise periood, aeg enne viljakuse kadu, on lühem ning osa inimesi jääb (abielu- ja sündimuskäitumise ühtsuse ajastul) lapsesaamisest täielikult kõrvale.⁷

Hajnal spekuleeris, et Lääne-Euroopa abiellumustüübi erakordsus võib olla seotud suurema majanduskasvu ja kõrgema elatustaseme saavutamiselega alates 16. sajandist.⁸ Varauusajaga piiritleb Hajnal ka kirjeldatud abiellumuskäitumise teket, kuid varasemast ajast pärinevaid andmeid tal

³ Thomas Robert Malthus, "Essee rahvastiku printsiibist. II", *Akadeemia* 1 (2012), 156–177 (163–165).

⁴ Yves Charbit, *Economic, Social and Demographic Thought in the XIXth Century: The Population Debate from Malthus to Marx* (Dordrecht: Springer, 2009), 9–10, 12.

⁵ Charbit, *Economic, Social and Demographic Thought*, 24.

⁶ John Hajnal, "European Marriage Patterns in Perspective", toim D. V. Glass ja D. E. C. Eversley, *Population in History: Essays in Historical Demography* (Chicago: Aldine, 1965), 101–143.

⁷ Hajnal, *European Marriage Patterns*, 130–131.

⁸ *Ibid.*, 131–132.

kasutada ei olnud.⁹ Kaasaegsed majandusajaloolased on tuvastanud otsese põhjusliku seose Lääne-Euroopa abiellumustüübi ning (Loode-)Euroopa ja selle siirderiikide (Ameerika Ühendriikide, Kanada, Austraalia) majandus- edu vahel.¹⁰ Seega on Lääne-Euroopa abiellumustüübi uurimisele antud ka laiem ühiskondlik tähendus.

Eesti ajaloolises demograafias on abiellumussüsteemi käsitletud põhjalikult vaid Heldur Palli, ja temagi on keskendunud üksnes 18. sajandi maarahvastikule. Nii selgub, et Karuse ja Otepää kihelkondades oli Põhjasõja järel naiste keskmine esmaabieluvanus veidi alla 22 aasta ning meestel umbes 23 aastat, kuid sajandi lõpul naitunute keskmised vanused olid vastavalt 24 ja 27 aastat.¹¹ Seega saaksime Palli uurimistöo tulemuste alusel arvata, et 18. sajandi lõpuks oli Lääne-Euroopa abiellumustüüp Eestis juba välja kujunenud. Teisalt on selge, et johtuvalt 17. sajandi lõpu suurest näljahädast ning Põhjasõjaga kaasnenu lisasuremusest oli aastaks 1712 Eesti ala rahvaarv jõudnud miinimumini, mistõttu oli saadaval vaba maad ja nõnda lihtsam kindlustada pereeluks vajalik elatusmiinimum (toidus) nooremas eas ning seejuures ka nooremalt naituda. Kahjuks on andmete puudulikusest tulenevalt keeruline öelda, mis oli esmaabieluvanus vahetult enne Põhjasõda. Samuti on raske väita midagi konkreetsemat vallalisuse määra kohta 18. sajandil või enne seda, sest olemasolevad allikad ei võimalda fikseerida täpset vallalisusmäära mingis kindlas vanuses.¹²

⁹ Samadel põhjustel on tänagi ebaselge, millal see abiellumustüüp välja kujunes.

¹⁰ Avner Greif, "Family Structure, Institutions, and Growth: The Origins and Implications of Western Corporations", *American Economic Review: Papers and Proceedings*, 2 (2006), 308–312; Avner Greif ja Guido Tabellini, "Cultural and Institutional Bifurcation: China and Europe Compared", *American Economic Review: Papers and Proceedings*, 2 (2010), 135–140; Tina de Moor ja Jan Luiten van Zanden, "Girl Power: The European Marriage Pattern and Labour Markets in the North Sea Region in the Late Medieval and Early Modern Period", *Economic History Review*, 1 (2010), 1–33; James Foreman-Peck, "The Western European Marriage Pattern and Economic Development", *Explorations in Economic History* 2 (2011), 292–309; James Foreman-Peck ja Peng Zhou, "Late marriage as a contributor to the industrial revolution in England", *The Economic History Review*, 4 (2018), 1073–1099; Jan Luiten van Zanden, Tina De Moor ja Sarah Carmichael, *Capital Women: The European Marriage Pattern, Female Empowerment and Economic Development in Western Europe 1300–1800* (Oxford: Oxford University Press, 2019); Nico Voigtländer ja Hans-Joachim Voth, "Why England? Demographic Factors, Structural Change, and Physical Capital Accumulation During the Industrial Revolution", *Journal of Economic Growth*, 4 (2006), 319–361; Nico Voigtländer ja Hans-Joachim Voth, "How the West 'Invented' Fertility Restriction", *American Economic Review*, 6 (2013), 2227–2264.

¹¹ Heldur Palli, *Otepää rahvastik aastail 1716–1799* (Tallinn: Eesti Raamat, 1988), 145; *Lääne-Eesti rahvastiku struktuur ja taastootmine (Karuse 1685–1799)* (Tallinn: Eesti Raamat, 1984), 118.

¹² Palli on toonud Otepää personaalraamatute ja Karuse hingeloendite andmeid 18. sajandi teise poole üksikute (nii vallaliste kui ka leskede) ja abielus inimeste jaotuse

Siinses artiklis uuritakse aastatel 1850–99 sündinud Eesti naiste ja meeste abiellumuskäitumist. Tegemist on inimestega, kes olid peamises pereloomeas 19. sajandi lõpu- ning 20. sajandi alguskümnenditel. See on aeg, mil Eestis leidsid aset suured majanduslikud ja kultuurilised muutused. Samuti võib märgata olulist pööret demograafias. Nimelt toimus sel ajal suremuse vähenemisest tulenev kiire rahvaarvu kasv.¹³ Üks viis, kuidas demograafiline süsteem seda kasvu piirama hakkas, oli sündimustaseme vähendamine pereplaneerimise ehk nüüdisaegse sündimuskäitumise omaksvõtu ning leviku teel. Sündimuse muutusi sel ajajärgul on uuritud võrdlemisi põhjalikult.¹⁴ Seni on aga täpsemini analüüsimate suundumused abiellumuskäitumises.

Artiklil on kaks põhilist eesmärki: esiteks teha kindlaks keskmise abieluvanuse ja vallaliste osakaalu trendid vaatluse all olevates põlvkondades, kes kogesid moderniseerumisega kaasnenud murranguid. Meid huvitab, mismoodi reageerisid Eesti mehed ja naised enda ümber toimunud muutustele läbi abiellumuskäitumise – oluline on käsitleda ka võimalikke soolisi erinevusi. Teiseks pööratakse tähelepanu ruumilistele erinevustele omavalitsuste tasandil kahe abiellumustaseme suhtes, taaskord mehi ja naisi eristades. Seegi on seni praktiliselt kaardistamata teema.¹⁵ Oluline on teha kindlaks, kas ja kus läbis Hajnali joon vaadeldud põlvkondades Eestit. Ruumiliste erinevuste käsitlemise eesmärgiks on lisaks nende markeerimisele ka nende seletamine. Selle jaoks kasutatakse siinses artiklis

kohta. Nii näiteks oli Otepää 40–44-aastaste naiste ja meeste seas 1780. aastal üksikuid (nii vallalisi kui leski) vastavalt 13% ja 9,1%; Karusel oli 1782. aastal vastavad osakaalud 14,8% ja 4,4%. Heldur Palli, *Eesti rahvastiku ajalugu 1712–1799* (Tallinn: Teaduste Akadeemia Kirjastus, 1997), 34–36. Võimalik on genealoogiate abil vaadata ka kolme Balti kubermangu aadli abiellumuskäitumist. Seda on analüüsinud Heide Whelan. Ta leiab, et keskmine esmaabieluvanus oli 18. sajandi esimesel poolel sõlmitud abieludest sündinud meestel 26,2 aastat, kuid hilisema pooleteise sajandi jooksul sõlmitud abielude puhul 29 aasta ümbruses. Naistel oli muutust vähem: 18. sajandil sõlmitud abieludest sündinute seas oli keskmine vanus veidi alla 23 aasta ja 19. sajandil aset leidnud abieludest sündinute seas veidi üle selle. Vallalisusmäärades oli rohkem muutust. Meeste seas olid näitajad ajavahemikes 1700–49, 1750–99, 1800–49 ja 1850–99 vastavalt 29%, 23%, 28%, ja 22%, naistel aga 20%, 20%, 38% ja 28%. Heide Whelan, *Adapting to Modernity: Family, Culture and Capitalism among the Baltic German Nobility* (Köln: Böhlau, 1999), 151, 198, 279.

¹³ Kalev Katus, *Eesti demograafiline areng läbi sajandite* (Tallinn: Eesti Kõrgkoolidevaheline Demouuringute Keskus, 1989), tabelid 1–2 lõpust.

¹⁴ Mark Gortfelder ja Allan Puur, “Demograafiline nüüdisajastumine Eestis: 1850–1899 sündinud naiste emaduslugude analüüs”, *Tuna: ajalookultuuri ajakiri*, 1 (2019), 19–38; Mark Gortfelder, Hannaliis Jaadla, “Sündimuse ruumilised mustrid ja nende põhjusel Eestis demograafilise ülemineku ajal”, *Acta Historica Tallinnensia*, 1 (2022), 104–135.

¹⁵ 1930. aastatest on kogutud statistilist materjali maakondade võrdlemiseks. *Rahvastikuprobleeme Eestis: II rahvaloenduse tulemusi. Vihk IV* (Tallinn: Eesti Statistika Keskbüroo, 1937), 103, 105.

statistilist mudeldamist, mis seostab erisugused majanduslikud, kultuurilised ja demograafilised tunnused (omavalitsuse tasemel) abiellumusnäitajatega. See aitab mõista, kas Eesti puhul on näha seost Lääne-Euroopa abiellumustüübi omaduste ning majandusliku edukuse vahel.

Abiellumuse mustrid

Abiellumusmustrite aegruumiliste võrdluste juures tuleb mõistagi rõhutada, et abielu definitsioon ei ole alati täiesti ühene, mistõttu pole sellekohane statistika täielikult võrreldav. Sellest oli ka Hajnal ise teadlik.¹⁶ Näiteks mõjutab vallaliseks jäänud naiste osakaalu oluliselt see, kas ja mil määral esineb ühiskonnas polügaamiat.¹⁷ Siiski saab tõdeda, et enne 1970. aastaid oli abielu sotsiaalne norm, olles muuhulgas lapsesaamise moraalne eeldus, ning see võimaldab ka võrdluste tegemist.¹⁸

Hajnal eristas oma artiklis ka Ida-Euroopa abiellumustüüpi (mida eraldas Lääne-Euroopa tüübist nn Hajnali joon Leningradist Triesteni) ning Aasia-Aafrika abiellumustüüpi.¹⁹ Need kategooriad on mõistagi tinglikud, kuna on olemas piiripealsed juhud ja erandid.²⁰ Kui Lääne-Euroopa abiellumustüüpi iseloomustas, nagu mainitud, naiste keskmine esmaabieluvanuse üle 23 aasta ja vallalisesmäär üle 10%, siis Ida-Euroopas olid need näitajad vastavalt mõne aasta ja rohkem kui mõne protsendipunkti võrra väiksemad. Aasia-Aafrika tüüpi iseloomustab enamike naiste naitumine enne 20. eluaastat – meeste puhul on vahe Lääne-Euroopaga väiksem ja sellest johtuvalt keskmine vanusevahe mehe ja naise vahel väljaspool Lääne-Euroopat suurem. Samuti on Aasiale ja Aafrikale omane peaaegu universaalne abiellumus ja seda eriti naiste puhul.²¹ Ameerika maailmajao kohta Hajnal eraldi kategooriat ei loonud, 20. sajandi algusest pärinevad statistilised andmed näitavad, et esmaabieluvanuse ja vallalisesmäära poolest järgis Ameerika maailmajao riikide Euroopa päritolu rahvastik pigem Lääne-Euroopa abiellumustüüpi.

¹⁶ Hajnal, *European Marriage Patterns*, 104–105.

¹⁷ *Ibid.*, 127.

¹⁸ Ron Lesthaeghe ja Karel Neels, “From the First to the Second Demographic Transition: An Interpretation of the Spatial Continuity of Demographic Innovation in France, Belgium and Switzerland”, *European Journal of Population*, 18, 4 (2002), 325–360 (331–333).

¹⁹ Hajnal ise kasutas oma artiklis mõisteid “Euroopa abiellumustüüp” ja “Ida-Euroopa abiellumustüüp”. Siin on selguse huvides viidatud Lääne-Euroopa abiellumustüübile.

²⁰ Statistilist materjali väljaspool Lääne- ja Ida-Euroopat ning Euroopa siirderiiki oli Hajnalil kasutada minimaalselt.

²¹ Hajnal, *European Marriage Patterns*, 103–105.

Tabel 1 koondab võrdlusandmeid 20. sajandi esimesest poolest.²² Näeme siinkohal eelnevast kirjeldusest välja tulnud mustreid. Need andmed pärinevad juba riiklike statistikasüsteemide ajastust, kuid kahtlemata on statistika täpsuses lahknevusi, mis võrdlust moonutavad. Näiteks suure põliselanikkonna ja Aafrika päritoluga rahvastikuga Ladina-Ameerika riikides on lisaks katoliiklikule abielule sajandeid kestnud kiriku ja riigi silms mitteametlikuks peetud kooselud, mistõttu on nendes riikides suur (formaalne) vallalisusmäär.²³

Tabel 1. Keskmine esmaabieluvanus ja vallalisusmäär 45–49-aastaste seas.

Riik	Aasta	Keskmine vanus		Vallalisusmäär	
		Mehed	Naised	Mehed	Naised
<i>Lääne-Euroopa</i>					
Eesti	1922	31,1	26,7	14,3	17,3
Inglismaa ja Wales	1901	27,2	25,8	11,0	13,4
Prantsusmaa	1901–5	28,0	24,6	10,4	11,2
Hispaania	1900	27,4	24,5	6,4	11,2
Belgia	1900	27,3	25,4	16,1	17,1
Saksamaa	1900	27,8	25,5	8,2	10,1
Taani	1930–5	27,9	24,9	11,2	13,3
Soome	1930–5	29,5	26,7	13,6	15,9
<i>Ida-Euroopa</i>					
Ungari	1930	26,8	23,8	5,4	6,3
Bulgaaria	1900	24,2	20,8	3,0	1,0
Serbia	1900	23,0	20,1	3,0	1,0
Venemaa	1897	24,2	21,4		5,1
Aafrika					
Mosambiik	1944	21,3	16,7	5,2	11,3
Egiptus	1947	25,6	19,9	2,3	2,9
<i>Ameerika ja Okeania</i>					
Honduras	1946	25,9	21,7	14,6	19,8

²² Kogumik “UN Marriage Data 2019” sisaldab andmeid pea kõigi riikide kohta alates 1970. aastatest. Andmed on alla laaditavad siit: <https://population.un.org/MarriageData/Index.html#/home>. Vaadatud 03.08.2021.

²³ Teresa Castro Martin, “Consensual Unions in Latin America: Persistence of a Dual Nuptiality System”, *Journal of Comparative Marriage System*, 33, 1 (2002), 35–55.

Riik	Aasta	Keskmine vanus		Vallalisusmäär	
		Mehed	Naised	Mehed	Naised
Brasiilia	1940	26,5	22,6	12,6	15,1
USA	1900	27,4	23,7	12,0	8,6
Austraalia	1933	28,2	25,0	14,7	15,0
<i>Aasia</i>					
Jaapan	1920	24,9	21,1	2,3	1,9
Korea	1925	20,5	16,5	1,7	0,7
Malaisia	1947	24,2	18,4	2,0	1,0
Filipiinid	1903	24,9	20,9	5,8	7,8
India	1901	20,1	13,3	4,3	1,0

Allikad: *Patterns of First Marriage: Timing and Prevalence* (New York: United Nations, 1990), 7–12. Seal toodud andmed on pärit eri allikatest. Samuti ei ole definitsioonid päris ühesed. Selle kohta vaata tabeli lõpus olevat infot, lk 12–16. Prantsusmaa, Taani ja Soome info võetud samast, lk 17. Eesti kohta vt *Rahvastikuprobleeme Eestis*, 103; *Rahva demograafiline koosseis ja korteriolud Eestis: 1922. a üldrahvalugemise andmed. Vihk I* (Tallinn: Riigi Statistika Keskbüroo, 1924), 26. Eesti andmete puhul on antud keskmine vanus abiellumisel, mitte esmaabiellumisel.

1881. aasta rahvaloenduse andmete järgi oli Eestimaa kubermangu tsiviil-elanikkonna 40–49-aastaste seas vallaliste osakaal meestel 8,3% ja naistel 10,5%.²⁴ 1922. aasta rahvaloenduse andmete kohaselt olid vastavad osakaalud 14,3% ja 17,3%.²⁵ Abiellujate (ka teist ja enamat korda abiellujate) keskmine vanus oli 1900. aastal meestel 30,6 ja naistel 26,3 aastat – Eesti Vabariigi ajaks olid need arvud vähem kui kalendriaasta võrra suuremad.²⁶ Seega valitses Eestis 20. sajandi alguses selgelt Lääne-Euroopa abiellumustüüp.

Lääne-Euroopa abiellumustüübi tähtsus. Demograafiline tähtsus

Suuremal osal inimkonna eksisteerimise ajast on valitsenud traditsioonilise rahvastikutaaste režiim, mida iseloomustavad suur suremus ja suur sündimus. Eelkõige märkimisväärse imiku- ja lapsesuremuse tõttu on

²⁴ Paul Jordan, *Die Resultate der Ehstländischen Volkszählung in textischer Beleuchtung* (Reval: Lindfors, 1886), 75.

²⁵ *Rahva demograafiline koosseis ja korteriolud Eestis*, 26.

²⁶ *Rahvastikuprobleeme Eestis*, 103.

keskmise eeldatava eluiga sünnihetkel 20–30 aasta vahel.²⁷ Tagamaks pere- ja kogukondade jätkusuutlikkus, peab sündimus olema samuti tänasest vaatest suur. Nii näiteks on (rändevõogude tasakaalu eeldusel) rahvastiku kestlikkuse tagamiseks vajalik sündimustase 30 aasta pikkuse eeldatava eluea puhul 4,9 last, 20-aastase eeldatava eluea puhul aga lausa 7,5 last naise kohta. Tänapäevases rahvastikus, kus eeldatav eluiga on üle 70 aasta, on kestlikkuse tagamiseks vajalik üksnes 2,1 last naise kohta.²⁸

Kõik ühiskonnad, mis pole suutnud suurt suremust sündimusega kompenseerida on mõistagi välja surnud.²⁹ Seega on traditsioonilise rahvastikutaaste režiimis olevates ühiskondades sündimustase ka realselt olnud viis või enam last naise kohta ehk tegemist pole pelgalt teoreetilise kalkulatsiooniga.³⁰ Rahvastikutaaste tagamiseks vajaliku sündimustaseme hoidmiseks on traditsioonilistes ühiskondades välja kujunenud mitmed normid.³¹ Üks neist nõuab lapsesaamist ja -kasvatamist üksnes abielu institutsiooni sees. Seetõttu on traditsiooniliselt esimese lapse sünd olnud seotud esimese abieluga ehk abiellumisaeg määrab ka lapsesaamise alguse. Seevastu lapsesaamise lõpetamine on traditsiooniliselt olnud seotud viljakuse kadumisega (ennekõike naistel) või ühe abielu osapoole surmaga. Teadlik, laste arvust johtuv lapsesaamise lõpetamine (ehk pereplaneerimine) on uusaegne nähtus.³²

Seega määrab traditsioonilise rahvastikutaaste ajastul tegeliku lapsesaamise perioodi ja sündivate laste arvu ennekõike esmasünni vanus ehk sellele eelnev vanemate esmaabielu vanus.³³ Kui keskmine esmaabielu-

²⁷ Jean-Claude Chesnais, *The Demographic Transition: Stages, Patterns, and Economic Implications* (Oxford: Clarendon Press, 1992), 47–87. Hea ülevaate paljude interaktiivsete joonistega: Max Roser, Esteban Ortiz-Ospina ja Hannah Ritchie, “Life Expectancy”, *Our World In Data*, <https://ourworldindata.org/life-expectancy>. Vaadatud 10.08.2021.

²⁸ Ansley J. Coale, “The Decline of Fertility in Europe since the Eighteenth Century”, toim Ansley J. Coale ja Susan C. Watkins, *The Decline of Fertility in Europe* (Princeton: Princeton University Press, 1986), 1–30 (27).

²⁹ Coale, “The Decline of Fertility in Europe since”, 4.

³⁰ Chesnais, “The Demographic Transition”, 88–137. Hea ülevaade interaktiivsete joonistega: Max Roser, “Fertility Rate”, *Our World In Data*, <https://ourworldindata.org/fertility-rate>. Vaadatud 10.08.2021.

³¹ “Norman Ryder on the Sociology of Fertility Reduction”, *Population and Development Review*, 3 (2010), 607–620.

³² Louis Henry, “Fertility and Population Regulation: Some Data on Natural Fertility”, *Biodemography and Social Biology*, 3 (1982), 145–156; Edward A. Wrigley, Ros S. Davies, James. E. Oeppen, Roger. S. Schofield, *English Population History from Family Reconstruction 1580–1837* (Cambridge: Cambridge University Press, 1997), 355–403.

³³ Võimalus on ka teatud määral reguleerida sünnivahemikke. Näiteks traditsioonilise sündimuskäitumisega ühiskondades on peamiseks meetodiks rinnaga toitmise pikendamise, kuna see lükkab edasi ovulatsiooni taastumise. Tavapärase rinnaga toitmise

vanus on hilisem, siis tähendab see väiksemat keskmist laste arvu. Selle väite paikapidavust on lihtne matemaatiliselt tõestada. Võrreldes tavapärase traditsiooniliste ühiskondadega, kus keskmine esmaabieluvanus oli naistel umbes 20 aastat või alla selle, vältisid kõrgema esmaabieluvanusega euroopalikud ühiskonnad 25–40% sündidest.³⁴

Seni on siinses artiklis suremuse ja sündimuse seost käsitletud üksnes ühest suunast ehk traditsiooniline suur suremus nõuab traditsioonilist suurt sündimust. Ent suremuse ja sündimuse põhjuslik seos ei ole üksnes ühesuunaline. Suurem sündimus põhjustab ka suuremat laste suremust, eriti lühemate sünnivahemike puhul, kuna see ühest küljest koormab ema tervist (millel on otsene mõju laste tervisele) ja teisest küljest suurendab survet pere majanduslikule heaolule.³⁵ Arusaadavalt aitab iseseisva elujärje saavutamise nõue enne abielu ja laste saamist vähendada laste suremust. Samuti vähendab suremust vallaliseks ja nõnda lastetuks jäämine, sest valdav enamik igal aastal surnud inimestest on traditsioonilises ühiskonnas lapsed. Lisaks võib suurem arv sünnitusi lühendada ema eluiga.³⁶ Niisiis vähendab Lääne-Euroopa abiellumustüüp ka ühiskonna suremustaset, mistõttu eeldatav eluiga on 30 ja mitte 20 eluaasta juures, nagu tavapärane teistes traditsioonilise rahvastikutaastega ühiskondades.

Malthus rõhutas aga mitte üksnes hilise abielu ja suurema vallalisuse olulisust staatilises süsteemis, vaid ka dünaamilises keskkonnas. Teisisõnu majanduslike raskuste ajal, mil reaalpalk langes, võimaldas Lääne-Euroopa abiellumustüüp vajalikku paindlikkust, kuna soodustas kehvadel aegadel abielu (ja lapsesaamise) edasilükkamist ning suurema hulga inimeste vallaliseks jäämist. Maltuslikud kasvutsüklid, kus suremus kasvas kehva

pikkus erineb ühiskondade vahel üsna suurel määral. Gunnar Thorvaldsen, “Was There a European Breastfeeding Pattern?”, *The History of the Family*, 3 (2008), 283–295.

³⁴ William J. Leasure, “Malthus, Marriage and Multiplication”, *The Milbank Memorial Fund Quarterly*, 4 (1963), 419–435; Voigtländer ja Voth, “How the West ‘Invented’ Fertility Restriction”, 2227–2228.

³⁵ Agustín Conde-Agudelo, Anyeli Rosas-Bermudez, Fabio Castaño ja Maureen H. Norton, “Effects of Birth Spacing on Maternal, Perinatal, Infant, and Child Health: A Systematic Review of Causal Mechanisms”, *Studies in Family Planning* 43, 2 (2012), 93–114; Abdur R. Chowdhury, “The Infant Mortality-Fertility Debate: Some International Evidence”, *Southern Economic Journal*, 3 (1988), 666–674; Robert Millward ja Frances Bell, “Infant Mortality in Victorian Britain: The Mother as Medium”, *The Economic History Review*, 4 (2001), 699–733.

³⁶ Kuigi empiiriliste uuringute tulemused laste arvu pikaajalise tervise mõju kohta on vastukäivad ja läbi viidud 19. sajandi lõpus ning 20. sajandi esimeses pooles sündinud inimeste peal. Vaata kirjanduse ülevaadet: Emily Grundy ja Øystein Kravdal, “Fertility History and Cause-Specific Mortality: A Register-Based Analysis of Complete Cohorts of Norwegian Women and Men”, *Social Science & Medicine*, 11 (2010), 1848–1849.

majandusliku konjunktuuri ajal, toimised ka Lääne-Euroopa abiellumustüübiga ühiskondades, kuid tänu ennetavale piiramisele oli suremuskasv väiksem kui teistes ühiskondades. Selle väite paikapidavust pole siinkirjutajale teadaolevalt kunagi empiirilise võrdlusuuringuga testitud. Alusandmete puudulikkus (eriti mitte-Euroopa ühiskondades), nende kvaliteet ning elatustasemetete võrdlemise keerukus ajas ja ruumis on siin kahtlemata takistuseks. Kuid Suurbritannia ja mõnede teiste Euroopa ühiskondade kohta on ilmunud analüüse, mis on tõestanud ennetava piiramise tähtsust majanduslike raskuste leevendamisel varauusajal.³⁷

Need analüüsid siiski näitavad, et 18.–19. sajandil nõrgenes ja aja jooksul kadus esmalt suremusest tulenev rahvaarvu piiramine ning seejärel ka abiellumuse vähendamisest johtuv ennetav piiramine. Teisisõnu just Malthuse eluajal hakkasid malthuslikud rahvaarvu mõjutavad mehhanismid kaduma. Selle suundumuse taustaks on tööstus- ja agraarrevolutsioon, mis hakkas esmajoones Suurbritannia, kuid laiemalt ka ülejäänud Euroopa ja selle siirderiikide elatustaset oluliselt tõstma (nn moodsa majanduskasvu teke). Samuti oli oluliseks teguriks suur väljarändelaine Ameerikasse ja mujale. Kasvav elatustase mõjus mõistagi positiivselt tervisele ja vähendas suremust.³⁸ Kuna suremuse vähenemine tänapäevasele tasemele algas demograafilise ülemineku käigus varem kui sündimuse vähenemine, kaanes sellega nn rahvastikuplahvatus ehk inimkonna ajaloos enneolematult kiire rahvaarvu juurdekasv.³⁹ See aga ei viinud kõrgema abieluvõime või suurema vallalismiäärani uuritud rahvastikes.

³⁷ Patrick R. Galloway, “Differentials in Demographic Responses to Annual Price Variations in Pre-Revolutionary France: A Comparison of Rich and Poor Areas in Rouen, 1681 to 1787”, *European Journal of Population*, 3/4 (1987), 269–305; Patrick R. Galloway, “Basic Patterns in Annual Variations in Fertility, Nuptiality, Mortality, and Prices in Pre-Industrial Europe”, *Population Studies*, 2 (1988), 275–302; Patrick R. Galloway, “Secular Changes in the Short-Term Preventive, Positive, and Temperature Checks to Population Growth in Europe, 1460 to 1909”, *Climatic Change*, 1 (1994), 3–63; Ulrich Pfister ja Georg Fertig, “From Malthusian Disequilibrium to the Post-Malthusian Era: The Evolution of the Preventive and Positive Checks in Germany, 1730–1870”, *Demography*, 3 (2020), 1145–1170; Rodney Benjamin Edvinsson, “The Response of Vital Rates to Harvest Fluctuations in Pre-Industrial Sweden”, *Cliometrica*, 2 (2017), 245–268; Niels Framroze Møller ja Paul Sharp, “Malthus in Cointegration Space: Evidence of a Post-Malthusian Pre-Industrial England”, *Journal of Economic Growth*, 1 (2014), 105–140.

³⁸ Thomas McKeown, *The Modern Rise of Population* (London: Edward Arnold, 1976); Robert Fogel, “Health, Nutrition, and Economic Growth”, *Economic Development and Cultural Change*, 3 (2004), 643–658. Muidugi oli oma roll ka vaktsiinidel, avaliku ja isikliku hügieeni paranemisel, töötavise arendamisel jne.

³⁹ Massimo Livi-Bacci, *A Concise History of World Population* (Chichester: Wiley, 2017), 5–7, 25.

Lääne-Euroopa abiellumustüübi kestmine kahandas demograafilist üleminekut läbivates ühiskondades rahvastikuplahvatuse suurust.⁴⁰ Alles Teise maailmasõja järel, mil keskmine laste arv oli jõudnud tänapäevasele väga madalale tasemele (umbes kaks last naise kohta), jäi minevikku ka Lääne-Euroopa abiellumustüüp, sest sõjajärgsetel aastakümnetel vähenesid Lääne-Euroopa abiellumustüübiga riikides nii esmaabieluvanus kui ka vallalisus.⁴¹ 1970. aastatel alanud kultuuriliste muutuste tuules (registreerimata kooselud, suur lahtumus) on tänaseks minevikuks saanud abielu- ja sündimuskäitumise ühtsus ning nõnda ka abiellumuse keskne tähtsus sündimuse jaoks.⁴²

Majanduslik tähtsus?

Majandusajaloo üks suuri eesmärke on seletada tegureid, mis viisid moodsa majanduskasvu ehk elustandardi püsiva tõusuni. Püütakse mõista, kuidas väljuti maltuslikust süsteemist, mida iseloomustavad perioodilised rahvaarvu vähendavad suremuse kasvud. Hüpoteese selle seletamiseks on mitmeid ning oluline on rõhutada, et tegemist pole monokausaalsete protsessidega. Mõned autorid on oma seletustesse integreerinud olulise tegurina ka Lääne-Euroopa abiellumustüübi. Vaatame lühidalt nende peamisi argumente.

Nico Voigtländer ja Hans-Joachim Voth leiavad, et Suurbritannias ja Lääne-Euroopas laiemalt oli suurem tõenäosus saavutada üleminek moodsasse majandusse muuhulgas tänu demograafilisele režiimile, mida

⁴⁰ Siiski nii Euroopa riikide kui ka India osariikide võrdluses algas sündimuse vähenemine varem kõrgema esmaabieluvanusega aladel. Ansley J. Coale, "Age of Entry into Marriage and the Date of the Initiation of Voluntary Birth Control", *Demography*, 3 (1992), 333–341.

⁴¹ Sellele viitab oma artikli alguses ka Hajnal, kes tõdeb, et kirjutamise ajaks ehk 1960. aastate esimeseks pooleks oli Lääne-Euroopa ainulaadsus kadunud ning nii esmaabieluvanus kui ka vallalissuuremäär puhul Lääne-Euroopa muutunud sarnaseks Ida-Euroopa riikidega. Hajnal, "European Marriage Patterns", 101. Need muutused olid aluseks sõjajärgsele beebibuumile. Jan van Bavel ja David Sven Reher, "The Baby Boom and Its Causes: What We Know and What We Need to Know", *Population and Development Review*, 2 (2013), 257–288.

⁴² Ron Lesthaeghe, "The Unfolding Story of the Second Demographic Transition", *Population and Development Review*, 2 (2010), 211–251; Allan Puur ja Leen Rahnu, "Teine demograafiline üleminek ja Eesti rahvastiku nüüdisareng", *Akadeemia*, 23, 12 (2011), 2225–2272. Nii näiteks sündis Eestis 2020. aastal alla poole (43,2%) lastest abielusolevatele vanematele. Kuna osad vabaabielus lapse saanud abielluvad hiljem, siis on abielus siiski enamate laste vanemad. 2019. aastal läbi viidud noorteuringu tulemuste järgi olid 16–19-aastastest 65%-l vanemad küsitlemise hetkel või varem olnud omavahel abielus.

iseloomustas suurem paindlikkus.⁴³ Hiline ja mitteuniversaalne abielu võimaldas kõrgemaid sissetulekuid ja suurendas sissetulekute stabiilsust maltuslike kasvutsüklite ajastul, kuna rahvaarvu kasvu surve elatusvahenditele oli majanduslike kriiside ajal väiksem ning demograafiline süsteem nõnda kohanemisvõimelisem. See omakorda soodustas kapitali akumulatsiooni, mis omakorda toetas tehnoloogilistesse uuendustesse investeerimist.⁴⁴

Tina de Moor ja Jan Luiten van Zanden väidavad, et “(Lääne-)Euroopa abiellumustüüp on mänginud Lääne-Euroopa majanduslikus arengus fundamentaalset rolli.”⁴⁵ Nende argumentatsioonis on keskne tähtsus hilisel abiellumiseal, mis võimaldas teismeeas ja kahekümnendate eluaastate esimeses pooles olevatel inimestel osaleda tööturul, nii linnas kui ka maal. Enne abielu iseseisva sissetuleku teenimine soodustas nii reaalse kui ka inimkapitali kogumist, mis omakorda edendas majanduskasvu. Teisalt aga suurendas see laste sõltumatust oma vanematest ja neolokaalsete tuumperede domineerimist. Autorid rõhutavad uue abiellumustüübi mõju eriti naiste suuremale suveräänsusele ja võimalusele majanduselus osaleda.⁴⁶

James Foreman-Peck'i argumentatsioon ei rõhuta erinevalt de Moorist ja van Zandenist tööturu tähtsust, vaid teadmiste põlvkondlikku ülekannet perekonna sees. Nimelt võimaldas hiline abielu emadel nii enne kui ka pärast lapsesaamist rohkem teadmisi koguda ja kogutut oma lastele (keda oli võrreldes muu maailmaga keskmiselt vähem) suuremal määral edasi anda. Teisisõnu oli soodustatud inimkapitali kumuleerumine, mis aegamisi viis produktiivsuse tõusu ning majanduskasvuni.⁴⁷

Tracy Dennison ja Sheilagh Ogilvie on Lääne-Euroopa abiellumustüübi majandusliku tähtsuse suhtes kriitilisel seisukohal.⁴⁸ Esiteks näitab nende

⁴³ Voigtländer, Voth, “Why England”, 325.

⁴⁴ *Ibid.*, 322–324.

⁴⁵ De Moor, van Zandern, “Girl power”, 1.

⁴⁶ *Ibid.*, 3–16.

⁴⁷ Foreman-Peck, “The West European Marriage Pattern”, 293; Foreman-Peck ja Zhou, “Late Marriage”, 1074.

⁴⁸ Tracy K. Dennison, Sheilagh Ogilvie, “Does the European Marriage Pattern Explain Economic Growth?”, *The Journal of Economic History*, 3 (2014), 651–693; Tracy K. Dennison ja Sheilagh Ogilvie, “Institutions, Demography, and Economic Growth”, *The Journal of Economic History*, 1 (2016), 205–217. Vaata ka vastust nende esimesele artiklile: Sarah Carmichael, Alexandra de Pleijit, Tina de Moor ja Jan Luiten van Zanden, “The European Marriage Pattern and Its Measurement”, *The Journal of Economic History*, 1 (2016), 194–204. Lisaks on eraldi vastukaja saanud Foreman-Peck'i ja Zhou artikli metoodika: Jeremy Edwards ja Sheilagh Ogilvie, “What Can We Learn from a Race with One runner? A Comment on Foreman-Peck and Zhou, ‘Late Marriage as a Contributor to the Industrial Revolution in England’”, *The Economic History Review*, 4 (2019), 1439–1446. See on omakorda saanud vastuse: James Foreman-Peck ja Peng Zhou, “Response to Edwards and Ogilvie”, *The Economic History Review*, 4 (2019), 1447–1450.

abiellumustüüpe käsitleva kirjanduse empiiriline analüüs, et ei Suurbritannia ega ka Loode-Euroopa laiemalt ei olnud kõige “ekstremsema” või “puhtama” Lääne-Euroopa abiellumustüübiga.⁴⁹ Ehk siis keskmine naitumisiga ja vallalisusmäär ei olnud kõige suuremad nendes maades, vaid hilisema majandusliku arenguga Lääne-Euroopa maades. Teiseks kritiseerivad nad varasemaid autoreid põhjuslikkuse mehhanismide ebapiisava selgitamise tõttu. Keskeseks probleemiks on endogeensus. Näiteks ühest küljest saab argumenteerida, et hilisem abieluvanus suurendas naiste autonoomiat, kuid teisalt, et naiste autonoomia ise tõstis naitumisiga. Sarnased probleemid on ka teiste nähtuste ja omaduste kirjeldamisel – mõjud on või vähemasti saavad olla mõlemasuunalised. Samuti on ebaselge, kas Lääne-Euroopa abiellumustüüp iseseisva põhjusena aitas kaasa (läbi vahepealsete sammude) majanduskasvule või seletavad Euroopa majandusedu ja ühtlasi Lääne-Euroopa abiellumustüübi kujunemist mingid teised institutsionaalsed ja kultuurilised tegurid.⁵⁰

Tasub rõhutada, et eri käsitlusi tööstuspöörde ja moodsa majanduskasvu põhjuste kohta on palju ning tulenevalt andmete puudumisest, nende kvaliteedist ning eri tegurite omavahelistest vastassuunalistest seostest on keeruline veenvalt tõestada põhjuslikkust, rääkimata mingi teguri põhjusliku mõju suuruse kindlaks tegemisest. Naiste rolli eriline rõhutamine maailma ajaloos võib tuleneda ajastu vaimust,⁵¹ kuid seda ega ka teiste autorite esile toodud mehhanisme ei saa veenvalt siduda üksnes Lääne-Euroopa abiellumustüübist johtuva põhjusliku mõjuga. Lääne-Euroopa abiellumustüübi olemasolu võib aga näidata fundamentaalsete muutuste toimumist, mis põhjustasid nii lääneeuroopalikku abielumustrit kui ka potentsiaalselt majanduslikku arengut.

Analüüsikava. Abiellumusandmed

Selles artiklis kasutatavad abiellumusandmed pärinevad Eesti Vabariigi pereregistrist, mida saab mõõndustega pidada sõdadevahelise perioodi

⁴⁹ Dennison, Ogilvie, “Does the European Marriage Pattern”, 653–672.

⁵⁰ *Ibid.*, 672–685.

⁵¹ Oma vastusõnas väidavad de Moor ja van Zanden koos kaasautoritega, et nende argument pole mitte Euroopa abiellumustüübi olulisus, vaid naiste autonoomia. Carmichael, de Pleijit, de Moor ja van Zanden, “The European Marriage Pattern”, 198–199. Oma 2019. aastal ilmunud raamatus Euroopa majandusliku edukuse alustest on (Lääne-) Euroopa abiellumustüüp siiski kohe pealkirjas olemas. De Moor, van Zanden ja Carmichael, “Capital Women: The European Marriage Pattern, Female Empowerment and Economic Development in Western Europe 1300–1800”.

Eesti rahvastikuregistriks.⁵² Sellele pandi alus 1926. aastal, mil rahvastikusündmuste registreerimine ilmalikustati. Pereregistrit pidasid oma elanike kohta kõik Eesti kohalikud omavalitsused. Registri aluseks on isikukirjed, mis sisaldavad infot konkreetse isiku sünni ja surma, tema vanemate, abielu(de) ja abikaasa(de) ning laste kohta. Registri pidamine lõpetati ametlikult veidi enne märtsiküüditamist 1949. aastal, kuigi paljudes omavalitsustes oli registri täitmine tegelikult lõppenud juba 1944. aastal.

Pereregistri isikukirjed võimaldavad põlvkonna analüüsi. Niisiis on siinse analüüsi aluseks inimeste sünniaasta, mitte abielu toimumise aasta. Abiellumuse analüüsi vaatevinklist on põlvkonnavaate tugevuseks see, et ilma probleemideta on võimalik kindlaks teha nii vallaliseks jäänute osakaal ühes aastakäigus kui ka vastava aastakäigu keskmine esmaabielu vanus. Kalendriaasta põhine jooksev rahvastikustatistika ei võimalda aga vallalisusmäära otse arvutada. Vallalisust on võimalik kindlaks teha rahvaloendustel vanuse järgi toodud perekonnaseisujaotuse põhjal. Selliste andmetele on viidatud ülalpool 1881. ja 1922. aasta loenduste põhjal. 1881. ja 1897. aasta loenduste publitseeritud väljaannetes on perekonnaseis kindla vanuse järgi toodud üksnes linnade, maakondade või isegi kubermangu tasemel. Omavalitsuste põhine perekonnaseis on esitatud 1922. ja 1934. aasta loenduse publitseeritud tulemustes üksnes 15-aastaste ja vanemate elanike kohta, mis ei ole omavalitsuste võrdluste tegemiseks piisavalt täpne.⁵³ Lisaks on Eesti rahvastikustatistika väljaannetes toodud vaid keskmine abielu vanus kalendriaastal, kuid eristamata on jäetud esmaabielu vanus.⁵⁴

Siinses artiklis on tähelepanu i) keskmisel esmaabielu vanusel ning ii) vallalisuse määral 45. sünnipäevaks.⁵⁵ Mõlema näitaja puhul on vaatluse

⁵² Vt andmestiku kohta ka Gortfelder ja Puur, "Demograafiline nüüdisajastamine", 26–27; Mark Gortfelder, *Fertility Modernisation in Estonia: An Analysis of Individual-level Data for Women Born 1850–1899* (Tallinn: Tallinna Ülikool, 2020), 31–36.

⁵³ Loenduse alusandmed ja töötabelid hävisid 1944. aasta märtsipommitamises.

⁵⁴ Üksnes Eesti Vabariigi ajast on toodud ühes väljaandes eraldi vallaliste meesabielulujate keskmine vanus. Tõsi, vahe keskmise meesabielluja vanusega pole suur, näiteks aastatel 1923 ja 1924 vastavalt 29,4 ja 31,1 aastat. *Rahvastikuprobleeme Eestis*, 103–104. Teisalt on samas märgitud, et varasemal ajal, kui suremus oli suurem, oli abiellujate seas ka rohkem teist korda naitujaid, mistõttu vahe kahe näitaja vahel oli minevikus suurem. Teisalt on teada, et mees- ja naisleskede taasabiellumise osakaaludes olid 19. sajandil suured vahed. Seega võis naistel vahe kahe näitaja vahel olla püsivalt väiksem, kuid nendegi puhul 19. sajandi jooksul vähenev. Kersti Lust, "A Not So Undesirable Status? Widowhood Options and Widows' Living Conditions in Post-Emancipation Rural Estonia", *The History of the Family*, 1 (2021), 89–91.

⁵⁵ Seetõttu on analüüsisit välja jäänud ka enne 45. sünnipäeva surnud inimesed, samuti isikukirjed, mis lõpetati muul põhjusel enne vastavat tähtpäeva.

all nii mehed kui ka naised, kes on sündinud aastatel 1850–99.⁵⁶ Selles põlvkonnavahehimikus tulevad vaatluse alla suundumused kahe uuritava näitaja puhul. Lisaks on aastatel 1870–94 sündinute kohta toodud ka neli kaarti kahe uuritava näitaja ruumiliste muustritega, eristades naisi ja mehi.

Vallalisusmäära arvestamise vanusepiir järgib kirjanduses levinud eeskju ning teoreetilist olulisust, kuna Malthuse kirjatööst alates on keskseks küsimuseks peetud abielukommete mõju lapsesaamisele, mitte vallalisust iseeneses. 45. sünnipäeva paiku on pea kõik naised jõudnud oma sünnitusea lõppu. Meeste puhul võib 45. sünnipäev olla pereloomee lõpu arvestamisel liialt madal, kuid ühtluse huvides on kasutatud sama vanust. Valitud põlvkonnavahehimiku alampiir tuleneb sellest, et enne 1850. aastat sündinud inimesi on pereregistrisse kantud väga vähe. Põlvkonnavahehimiku ülempiir tuleneb vallalisuse määra vanusepiirist ja sellest, et nagu mainitud, alates 1944. aasta teisest poolest vähenes pereregistri kvaliteet märgatavalt. Analüüsiks on aga vaja, et inimeste eluteid oleks võimalik jälgida kuni 45. sünnipäevani.

Ruumilise analüüsi puhul on võetud aluseks aastatel 1870–94 sündinud, kuna eelanalüüs näitas, et aastatel 1850–99 sündinute seas muutusid ruumilised muustrid vähe.⁵⁷ Lisaks ei soovinud autor jooniste arvuga liialdada.

Abiellumise vanuse ning vallalisusmäära analüüsimise vaatevinklist on pereregistriga siiski ka mõningasi probleeme. Esiteks ei ole võimalik kaasata analüüsi enne 1850. aastat sündinuid, kuid ideaalis sooviks me kindlasti pikemat vaatlust. Teiseks sõltus pereregistri isikukirje avamine sellest, kas isik oli elus ja elas Eestis ajal, mil pereregistrit peeti. Nii on jäänud täielikult kõrvale inimesed, kes surid või rändasid Eestist püsivalt välja enne 1926. aastat. Nagu öeldud, siis oli pereregistri ülesseadmine vastutavate ametnike jaoks suur töö ja sellega jõuti enam-vähem valmis 1940. aastaks. See aga tähendab, et paljudele inimestele, kes küll elasid 1926. aastal ja hiljem Eestis, kuid surid (või rändasid välja) enne 1940. aastat, ei jõutud isikukirjet avada. Seetõttu pole võimalik neidki analüüsi kaasata. Arusaadavalt juhtus seda rohkem varem sündinud inimestega. Seetõttu on analüüsi kaasatud inimeste arv 50-aastase põlvkonnavahehimiku lõikes erinev, nagu näitab tabel 2.

See võib aga mõjutada siin saadud tulemusi. Nimelt on muude riikide andmete põhjal veenvalt tõestatud, et enne vanaduspõlve suremises on kindlad perekonnaseisuga seotud erinevused ning selle tõenäosus on

⁵⁶ Pereregistri andmetele tuginevalt on aastatel 1850–99 sündinud naiste vallalisusmäär ilma vanuselise tingimusest toodud ka siin: Gortfelder ja Puur, “Demograafiline nüüdisajastumine”, 26–27.

⁵⁷ Täpsemini võrreldi aastatel 1850–79 ja 1880–99 sündinuid.

suurem meestel.⁵⁸ Seetõttu võib arvata, et meeste vallalisust on varasemates põlvkondades pigem alahinnatud.

Tabel 2. Analüüsitud kirjed sünnipõlvkonna ja soo järgi.

Sünnipõlvkond	Mehed	Naised	Kokku
1850–9	4062	4935	8997
1860–9	17 153	22 124	39 277
1870–9	34 191	43 696	77 887
1880–9	46 391	57 925	104 316
1890–9	54 951	70 558	125 509
1850–99	156 748	199 238	355 986

Kolmandaks on keskmise esmaabieluvanuse arvutamisel probleem, et aastatel 1880–99 sündinud võisid osalt abielluda pärast 1944. aastat, kui, nagu öeldud, pereregistrisse paljudes omavalitsustes enam üldse (või vähemalt korrapäraselt) kandeid ei tehtud. Kindlasti ei tehtud kandeid pärast 1949. aasta algust. Eelmainitud põhjustel mõjutab see rohkem meeste keskmist, kuid varasemate põlvkondade järgi otsustades on see mõju ka meeste puhul minimaalne.⁵⁹

Neljandaks probleemiks on Teise maailmasõja ajal tekkinud registri- raamatute häving või kaotsimine.⁶⁰ Kuna registri raamatuid peeti kohalike omavalitsuste juures, on suuremad kaod Kagu- ja Kirde-Eestis, kus lahingutegevus oli aktiivsem. Seetõttu ei ole võimalik ruumilise analüüsi juures heita pilku kogu Eesti Vabariigi territooriumile.

Viiendaks vajakajäämiseks on 1939. aasta vallareformi käigus tekkinud segadus. Nimelt kahest või enamast varasemast vallast loodud uutes valdades jätkati mõnel pool isikukirjete sisestamist pooleli olnud vanade valdade registri raamatutesse. Nii pole võimalik omavalitsusreformi eelset jaotust kõikide omavalitsuste puhul luua. Seetõttu on ruumilise analüüsi

⁵⁸ Yuanreng Gu ja Noreen Goldman, “Mortality Differentials by Marital Status: An International Comparison”, *Demography*, 2 (1990), 233–250; Pilar Zueras, Roberta Rutigliano ja Sergi Trias-Llimós, “Marital Status, Living Arrangements, and Mortality in Middle and Older Age in Europe”, *International Journal of Public Health*, 5 (2020), 627–636.

⁵⁹ 1850–79 sündinud meestest esmaabiellus 45-aastase või vanemana 5,4% ning nais- test 2,1%.

⁶⁰ See teeb raskeks ka täpsema hinnangu andmise, kui paljudel oli 1940. aastaks isikukirje avamata.

aluseks segane haldusjaotus, kus enamik piire järgib 1939. aasta reformi eelset jaotust, kuid kohati on kaasatud ka hilisemad andmed. Näiteks on Muhu saarel üks ühine Muhu vald, mitte kaks eri valda, nagu see oli enne 1939. aastat.

Kuudaks on pereregistris kajastatud isikute elukoht üldiselt fikseeritud registrikande pidamise ajal. See tähendab, et analüüsi kaasatud inimesed võisid osaliselt või täielikult oma pereleomeea veeta mujal. Siinkohal läheb arvesse aga üksnes pereregistrijärgne elukoht. Samas ei toimunud siserände korral isikukirje üleviimine vana elukoha omavalitsusest uude automaatselt, vaid üksnes isiku soovil, mistõttu osa inimesed ei ole määratud tegelikku elukohta, kus nad Teise maailmasõja eel või algul elasid.

Tausttunnuste andmed

Ruumiliste abiellumustrite selgitamiseks on vajalikud põhjalikud (haridust, rahvuskoosseisu, majandust jms puudutavad) andmed uuritava ruumiüksuste kohta, millel peaks olema teoreetiline seos esmaabieluvanuse ning vallalisusmääraga. Ideaalis pärineksid need andmed Eesti Vabariigi eelsest ajast, pidades silmas, et ruumilise analüüsi aluseks on aastatel 1870–94 sündinute abielukäitumine. Kuid seesuguseid andmeid on tsaaririigi ja selle Balti kubermangude statistikasüsteemi mahajäämuse tõttu maakonnast madalamate struktuuriüksuste tasemel säilinud vähe. Seejuures on lisakomplikatsiooniks tõsiasi, et Eesti- ja Liivimaa kubermangud ei avaldanud andmeid samadel alustel.⁶¹

Seetõttu pärinevad tausttunnuste andmed Eesti Vabariigi rahva-⁶² ja põllumajandusloendustest.⁶³ Lisaks saab 1923. aasta usuõpetuse rahvahääletuse tulemustele tuginedes tõlgendada usuõpetuse vastu hääletamist (mööndustega) kui ilmalikustumise määra ühes omavalitsuses.⁶⁴

⁶¹ Näiteks 1881. aasta loenduse puhul on soovanuskoostise, keele, rahvuse, usu, kirjaoskuse ja eluruumi omaduste andmed Eestimaa maapiirkondade kohta toodud ära kihelkonna tasemel, Liivimaa maapiirkondade kohta aga maakonna tasemel.

⁶² 1922. aasta rahvaloenduse kohta vt *1922. aasta üldrahvalugemise andmed. Vihk IV–XI* (Tallinn: Riigi Statistika Keskbüroo, 1924–1927). 1934. aasta rahvaloenduse kohta vt *Valdade rahvastik Vihk I* (Tallinn: Riigi Statistika Keskbüroo, 1934); *Tööharud ja leibkonnad. Vihk III* (Tallinn: Riigi Statistika Keskbüroo, 1935).

⁶³ 1925. a. põllumajandusliku üleskirjutuse andmed. *Vihk I* (Tallinn: Riigi Statistika Keskbüroo, 1926); 1929. a. põllumajandusliku üleskirjutuse andmed. *Vihk I* (Tallinn: Riigi Statistika Keskbüroo, 1930).

⁶⁴ “Esimene rahvahääletus Eestis”, *Statistika Kuukiri*, 3 (1923), 58–76. Seesuguse tõlgendamise probleemide kohta vt Mark Gortfelder, “Usuõpetuse rahvahääletuse tulemusi mõjutanud tegurid”, *Tuna: ajalookultuuri ajakiri*, 1 (2021), 66–81.

Pidades silmas uuritavaid sünnipõlvkondi ja loenduste ning referendumi toimumisaega, on osa analüüsitavate inimeste puhul tausttunnuste väärtused mõõdetud pärast nende pereloomee möödumist. Teisalt, nagu peagi näeme, ei toimunud esmaabieluvanause ning vallalisusmäära trendides 19. sajandi teisel poolel sündinute seas suuri muutuseid, ja nagu mainitud, siis ei paista suuri muutusi nende suhtelises tasemes ka omavalituste võrdluses.

Tabel 3. Analüüsis kasutatud tausttunnused.

Tunnus	Andmete päritolu
<i>Kogu riik (vallad, linnad, alevid)</i>	
Mehi 100 naise kohta 1868–93 sündinutel	1922. aasta rahvaloendus
Samas KOV-is sündinud inimeste %	1922. aasta rahvaloendus
Mitteluterlaste %	1922. aasta rahvaloendus
Venelaste %	1922. aasta rahvaloendus
Kesk- ja kõrgharidusega meeste %	1922. aasta rahvaloendus
Kirjaoskamatute naiste %	1922. aasta rahvaloendus
Usuõpetuse vastu hääletajate %	1923. aasta usuõpetuse rahvahääletus
Majanduslikult aktiivsete %	1934. aasta rahvaloendus
Agraarsektorist elatist saajate %	1934. aasta rahvaloendus
<i>Vallad</i>	
Ostutalundite %	1925. aasta põllumajandusloendus
Palgalisi 100 pereliikme kohta	1929. aasta põllumajandusloendus
Aastatöölisi 100 pereliikme kohta	1929. aasta põllumajandusloendus
<i>Linnad ja alevid</i>	
Tööliste %	1934. aasta rahvaloendus

Tabelis 3 on toodud siinses analüüsis kasutatud tausttunnused ja nende allikad. Üheksa tunnust on olemas kogu riigi kohta ning see võimaldab analüüsi hõlmata ka kõik omavalitsused, mille kohta on säilinud pereregistri andmestik. Ent neli tunnust on saadaval kas üksnes maaomavalituste ehk valdade või linnade ja alevite kohta. Sellest johtuvalt on nende tunnuste mõju abielukäitumisele võimalik analüüsida kas üksnes valdade või linnade-alevite puhul.

Statistiline meetod

Tausttunnuste seoseid abiellumusega on uuritud lihtsa lineaarse regressiooniga.⁶⁵ See meetod uurib ühe *seletava* tunnuse mõju *seletatavale* tunnusele, milleks on siin kas keskmine esmaabieluvanus või vallalisusmäär 45. sünnipäevaks. Regressioonimudeli eesmärk on kindlaks teha seletava tunnuse süsteemne mõju seletatavale tunnusele. Statistiliselt oluliseks loetakse tulemust 90% usaldusintervalliga. Selle nõude eesmärgiks on jätta kõrvale juhuslikest kõikumistest tulenevad “võltsseosed”. Lisaks küsimusele, kas seos on olemas või mitte, on oluline küsida, kui tugev see on. Selleks otstarbeks on kasutatud mudeli seletusvõime statistikut, mis näitab, kui suure osa abielukäitumise variatsioonist suudab üks tausttunnus ära seletada (võimalik tulemus 0–100%).

Samas tuleb rõhutada, et lineaarne regressioon ei võimalda kindlaks teha seose põhjuslikkust, vaid näitab üksnes statistilise (korrelatsioonil põhineva) seose olemasolu. Seega lineaarse regressiooni seost näitav tulemus ei võimalda kinnitada kausaalse mõju olemasolu ning vastupidi, lineaarse regressiooni seose mitteleidmine ei välista kausaalsust. Küll aga annab see indikatsiooni.

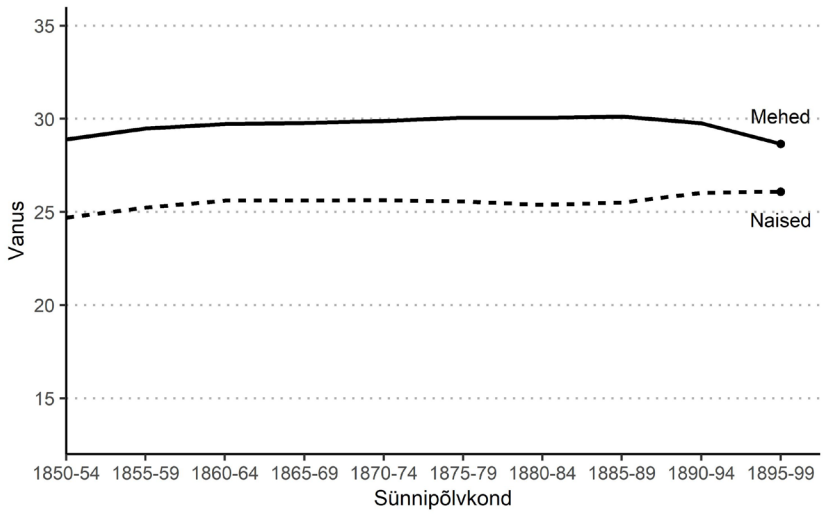
Analüüs. Keskmine esmaabieluvanus

Esmalt vaatame keskmise esmaabieluvanuse muutust 19. sajandi teisel poolel sündinute seas. Seda kujutab joonis 1. Näeme, et vaatluse all olevas põlvkonnavaheemikus on nii meeste kui ka naiste keskmine vanus esimese abielu ajal stabiilne – meestel 29–30 ning naistel 25 eluaasta juures.

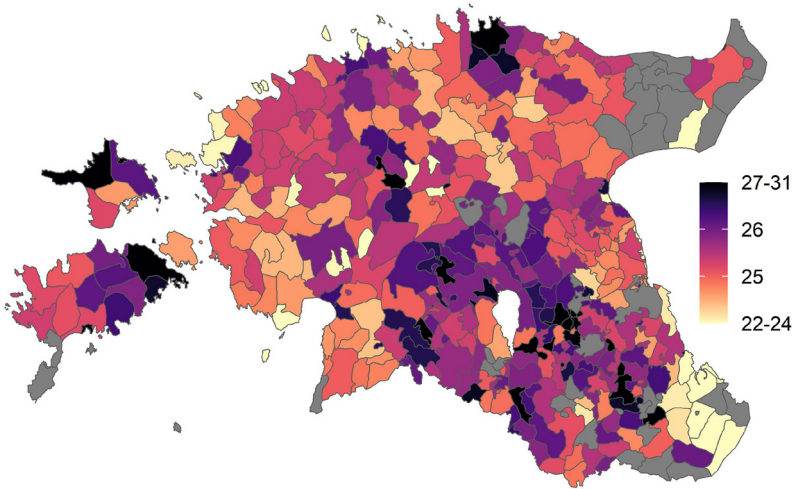
Eraldi vajab kommenteerimist veel meeste aegrea juures toimuv langus aastatel 1895–99 sündinute puhul. Siinkohal on suure tõenäosusega tegemist osaliselt vaatlusest tuleneva veaga, mitte tegeliku langusega. Seda põhjustab pereregistri vaatluse lõpp 1944. aastal, mistõttu kõrgemas eas sõlmitud abielud pole pereregistrisse kantud.

Joonistel 2 ja 3 on toodud keskmine naiste ja meeste esmaabieluvanus omavalitsuste kaupa. Nagu öeldud, siis tulenevalt Teise maailmasõja aegsest kadudest ei ole andmeid säilinud kõigi omavalitsuste kohta. Seesuguseid omavalitsusi on joonistel 2 ja 3 (ning ka 5 ja 6) kujutatud halli värviga.

⁶⁵ Vt eesti keeles pikemalt Liina-Mai Tooding, *Andmete analüüs ja tõlgendamine sotsiaalteadustes* (Tartu: Tartu Ülikooli Kirjastus, 2016), 245–288; tehnilisemalt: James A. Stock, Mark S. Watson, *Introduction to Econometrics* (Boston: Addison-Wesley, 2011), 107–251.



Joonis 1. Keskmise esmaabieluvanus, 1850–99 sündinud mehed ja naised



Joonis 2. Keskmise esmaabieluvanus omavalitsuseti, 1870–94 sündinud naised

Keskmise naiste esmaabieluvanus ruumilised erinevused ei ole eriti suured. Nii on 80% omavalitsustes (jättes kõrvale 10% kõige varasemaid ja 10% kõige vanemaid) naiste esmaabieluvanus 24,4 ja 26,6 aasta vahel. Siiski leidub joonisel 2 huvitavaid mustreid ja seda ka väiksemate piirkondade sees. Näiteks Saaremaa ja Hiiumaa puhul on kontrast vastavalt ida ja lääne ning põhja ja lõuna vahel üsna märgatav.

Madala abiellumisvanusega eristub esmajoones Petserimaa, samuti teised venelaste enamusega omavalitsused.⁶⁶ Kõige madalam ehk 22,1 aastat oli naiste abieluvanus Peipsiääre vallas. Seega saame öelda, et Hajnali joon abieluvanus mõttes läbis Eestit rahvuslikul pinnal. Tõsi, Petserimaa eestlaste enamusega omavalitsused, nagu Järvesuu ja Mikitamäe, olid madala abieluvanus poolest samuti esikümnes ehk sealsed inimesed olid oma abiellumuskäitumiselt sarnased sama piirkonna venelastega, mitte oma rahvusaaslastega. Võrdlemisi madal oli naiste esmaabieluvanus ka rannarootslaste piirkondades (nt Noarootsis 24,0). Ka eesti enamusega väikesaartel, nagu Prangli ja Kihnu, on see alla 24 eluaasta. Üldises plaanis on ka Läänemaal ja sellega piirnevatel Pärnumaa aladel, Lõuna-Pärnumaal ning Ida-Harjumaal, Põhja-Järvemaal ning suuremal osal Virumaal (välja arvatud Palmse-Vihula ümbrus) keskmine naitumisvanus madal.

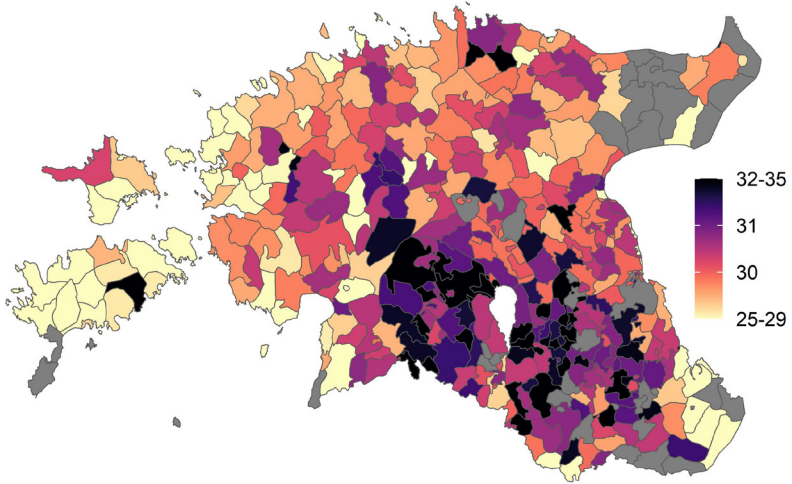
Kõige kõrgem naiste esmaabieluvanus on vastavas põlvkonnas olnud Võrumaa Aleksandri vallas (31,0). Kuna aga see arv on järgnevatest üle 2,5 aasta suurem, siis võib arvata, et tegemist on andmekvaliteedist tuleneva liialdusega.⁶⁷ Samas oli abieluvanus selles vallas ilmselt siiski kõrge, pidades silmas Võrumaa põhja- ja idaosa teisi valdu. Ka vastavas arvestuses teine ja kolmas koht on sama kandi valdade käes (Kähri 28,5, Loosi 28,3). Kõrge abieluvanusega on ka mitmed vanad linnad, nagu Kuressaare (27,2), Paide (26,9), Võru (26,8) ja Tartu (26,7); ent ka mõned uuema arenguga linnalised asulad, nagu Suure-Jaani (27,8), Kärddla (27,3) ja Otepää (27,0). Ka näiteks vene enamusega Mustvee on teiste linnaliste asulatega sarnane (26,7). Üldistavalt saame öelda, et naiste esmaabieluvanus oli kõrgem Viljandimaal, Valgamaal, Lääne-Tartumaal ja Põhja-Võrumaal.

Joonisel 3 on kujutatud meeste keskmine esmaabieluvanus, kuid juhime tähelepanu, et värvipaleti arvulised tähendused on erinevad johtuvalt meeste keskmiselt kõrgemast naitumisvanusest. Üldiselt on ruumiline muster sarnane naiste omaga.⁶⁸ Teatud irdumised on siiski olemas. Nii näiteks on eelmainitud saaresisesed vahed Saare- ja Hiiumaal märgatavalt

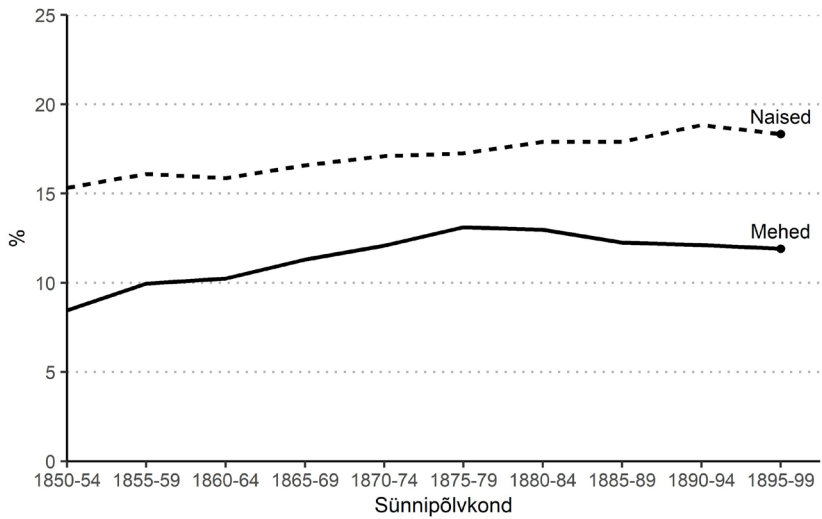
⁶⁶ Petserimaal eristub kõrgema vanusega Panikovitsa (Rootova) vald, kuid siin on põhjuseks usutavasti registriraamatute osaline mittesäilimine.

⁶⁷ Registriraamatud pole seal täielikult säilinud.

⁶⁸ Korrelatsioon 0,6.



Joonis 3. Keskmise esmaabieluvanus omavalitsuseti, 1870–94 sündinud mehed



Joonis 4. Vallaligusmäär 45. sünnipäevaks, 1850–99 sündinud mehed ja naised

väiksemad ning suursaarte meeste esmaabielu vanus on kahe erandiga allpool riigi keskmist. Need kaks erandit on Hiiumaa Kõrgessaare vald ning Saaremaa Kogula (Valjala) vald, kuid Kogula puhul on määravaks ilmselt kvaliteediprobleem tulenevalt sõjas suuresti hävinud registriraamatutest. Teisalt on aga kuus Saaremaa valda ja kaks Hiiumaa valda madala naitumise arvestuses esimese kolmekümne seas. Ka Pärnumaa eri osad on meeste abielu vanuse suhtes üksteisele sarnasemad. Kolmas märkimisväärne erisus on kõrge abiellumisvanus Viljandimaal ja läänepoolsel Tartumaal: kolmekümne kõrgeima abiellumisvanusega omavalitsusest rohkem kui pooled on neist maakondadest, kuid kui arvestada ka piirnevaid valdu Võru-, Valga- ja Pärnumaal, siis on osakaal üle kahe kolmandiku. Nende kolmekümne omavalitsuse seas on üksnes üks linn (Viljandi).

Soopõhised lahknevused ruumilistes muustrites viitavad sellele, et abielujate vanusevahe oli Eesti-siseselt üsna erinev.⁶⁹ Keskmisest väiksem ehk 3–4-aastane vanusevahe oli tavapärase Lääne-Eesti suursaartel, samuti Vormsil ja Kihnus ning Petserimaal. Kõige suurem ehk 6 aastat või enam oli vanusevahe aga Viljandi-, Tartu- ja Võrumaal. Linnalistes asulates oli vanusevahe üldjuhul keskmine ning samal tasemel või väiksem kui ümbritsevates valdades.

Vallalisus 45. sünnipäevaks

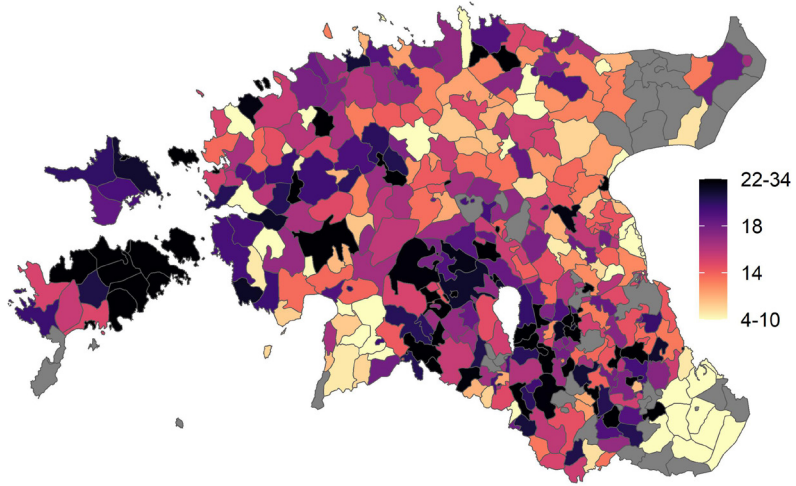
Joonis 4 näitab trendi vallalisuses 45. sünnipäevaks uuritavas põlvkonnavaheemikus. Näeme, et naiste abielust kõrvalejäämine on suurem kui meeste oma; samuti, et mõlemal sool on vallalisuse määr uuritavas põlvkonnavaheemikus tõusnud. 1850. aasta algul ilmavalgust näinud aastakäikude naistel oli vallalisusmäär 15%, mis sajandi lõpul sündinute seas oli tõusnud 18%-ni. Meeste puhul tõusis 1870. aastate teisel poolel sündinutel enne 45. sünnipäeva vallaliseks jäämine algse 7% juurest 13%-ni, mis 19. sajandi lõpu aastakäikudes langes 12%-ni.

Vallalisuse tõusu trend läheb kokku rahvaloenduste andmetega. Nagu mainitud, siis 1881. aasta rahvaloenduse andmete järgi oli vallalisus Eestimaa kubermangu tsiviilelanikkonna neljakümnendates eluaastates meeste ja naiste seas vastavalt 8,3% ja 10,5%,⁷⁰ mis 1922. aasta rahvaloenduse ajaks oli tõusnud 14,3% ja 17,3%-ni.⁷¹ Pidades silmas, et neljakümnendates aasta-

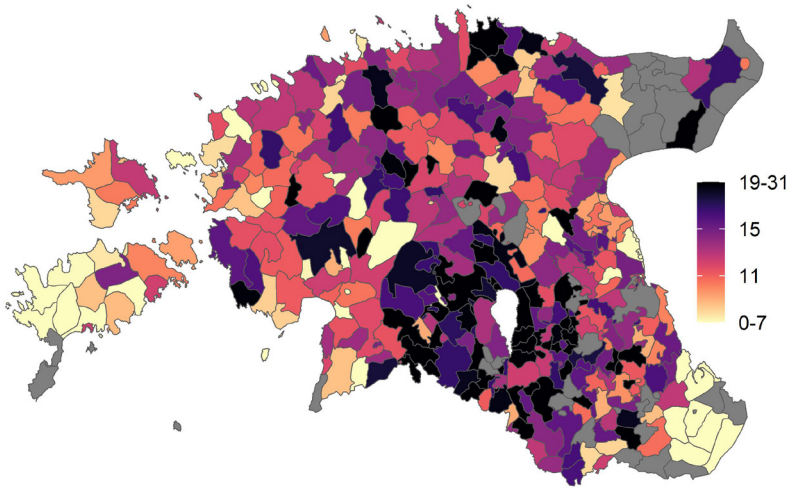
⁶⁹ See kehtib nii mehi ja naisi eraldi võrreldes kui ka konkreetsete paaride osalisi võrreldes.

⁷⁰ Jordan, *Die Resultate der Ehstländischen Volkszählung*, 75.

⁷¹ *Rahva demograafiline koosseis ja korteriolud Eestis*, 26.



Joonis 5. Vallalisusmäär 45. sünnipäevaks omaavalitsuseti, 1870–94 sündinud naised



Joonis 6. Vallalisusmäär 45. sünnipäevaks omaavalitsuseti, 1870–94 sündinud mehed

tes olid neil aegadel vastavalt 1830. ja 1870. aastatel sündinud inimesed, siis saame öelda, et pereregistriga ilmnevad arvud on lähedased.

Vaid uuritud aastakäikude alguses (pereregistri 1850. aastate põlvkonnad ja 1881. aasta loenduse tulemused) on vahe naiste puhul pea kahekordne ning pereregistriga saadud tulemus suurem. Erinevuste üks oluline põhjus on, et Eestimaa kubermangus oli väiksem abielust kõrvale jäänute määr, mille üle arutlen allpool. Kuid meele tuleb pidada ka pereregistri kvaliteediprobleeme: peamiselt seda, et pereregistrisse jõudmiseks pidid inimesed elama väga vanaks ning abielus ja lapsi saanud naised võisid surra keskmiselt nooremas eas.

Joonis 5 kujutab naiste vallalisusmäära 45. sünnipäevaks kohalike omavalitsuste kaupa. Võrreldes keskmise esmaabieluvanusega on siin ruumilisi erinevusi enam. Samuti on naaberomavalitsuste vahel kohati näha suuremaid erinevusi (eriti Läänemaal). Seetõttu on pilt ebaühtlasem kui joonistel 3 ja 4. Siin võib olla probleemiks pereregistri andmekvaliteet mõnede valdade puhul, mis kogesid osalisi sõjakahjusid, samuti osa valdade väiksest elanikkonnast tulenev juhuslik kõikumine.

Madala vallalisusmääraga tulevad taas ennekõike esile Petserimaa ja muud vene enamusega vallad. Jällegi rõhutab see Hajnali joone paiknemist laias laastus eesti ja vene alade vahel, kuid taaskord jäävad Petserimaa eesti rahvusest enamusega vallad joonest idapoolle. Tõsi, ka mõned Ida-Võrumaa vallad on Petserimaaga sarnased. Kõige väiksem on vallalisusmäär 45. sünnipäevaks Panikovitsa (Rootova) vallas (2,4%), mis mäletatavasti esmaabieluvanuse suhtes ülejäänud Petserimaast irdus. Sellele järgnevad Kulje ja Peipsiääre vallad (4,1%). Ka Lõuna-Pärnumaal (välja arvatud Halliste ja Karksi kihelkonna alad, mis toona kuulusid Pärnumaa alla) on abielust kõrvalejäämise sagedus väike. Kolmanda madala vallalisusega alana joonistub välja Ida-Harjumaa, Põhja-Järvamaa, Virumaa ja Põhja-Tartumaa piirkond. Linnalistest asulatest on madala vallalisuse poolest esimese kolmekümne seas üksnes Kunda ja Kallaste alevid (vastavalt 7,9% ja 9,8%).

Suure vallalisuse määra poolest eristuvad selgelt linnalised omavalitsused. Konkurentsilt kõige kõrgem on see Suure-Jaanis (33,8%), mille puhul oli ka naiste keskmine esmaabieluvanus kõrge. Suure-Jaanile järgneb Kuressaare (30,3%). Ühtekokku on kolmekümne suurima naiste vallalisusmääraga omavalitsusest üheksa linnalised. Valdade hulgas paistavad kõrge vallalisusega silma esmajoones neli suurimat saart. Teise alana joonistub välja enamuse Viljandimaast (ja Pärnumaa Halliste ning Karksi kihelkondade ala) ning teispoole Võrtsjärve asuvad vallad Lääne-Tartumaa, Ida-Valgamaal ja Lääne-Võrumaal. Harju- ja Läänemaa naabervaldades on

samuti enamjaolt suur abielust kõrvale jäänud naiste osakaal, kuigi siin esineb naabervaldade vahel suuri variatsioone.

Joonisel 6 on näha meeste vallalisus 45. sünnipäeva seisuga. Taaskord on mustrid sugude võrdluses üldiselt üsna sarnased, kuid tähele tuleb panna, et värvipaleti arvulised piirid on jällegi teistsugused. Lahknemist mustrites on siiski rohkem võrreldes esmaabieluvanusega.⁷² Peamine muutus puudutab taaskord Lääne-Eesti saari, mille omavalitsused meeste puhul pole mitte kõige suurema vallalisusmääraga nagu naiste puhul, vaid vastupidi kõige väiksema või vähemalt keskmisest väiksema vallalisusega võrreldes teiste Eesti omavalitsustega. Samuti ei joonistu linnalised omavalitsused niivõrd reljeefselt välja kõrge vallalisusmääraga, vaid on omavalitsuste võrdluses pigem keskmisel tasemel. Teisest küljest on Viljandimaa (koos Halliste-Karksi piirkonnaga) ning Lääne-Tartumaa, Ida-Valgamaa ning Lääne-Võrumaa ala enam ja ühtlasemalt esil kui kõrge vallalisusega piirkonnad. Sarnast esilekerkimist oli näha, nagu eespool märgitud, ka meeste kõrge esmaabieluvanuse puhul.⁷³

Seosed tausttunnustega

Tabelis 4 on toodud lihtsa lineaarse regressioonimudeli tulemused kahe siin tähelepanu all oleva abielunäitaja ning mõlema soo kohta. Üks tunnus saab teisega (ehk siinkohal kas esmaabieluvanuse või vallalisusmääraga) seostuda kolme moodi. Suurendav seos tähendab, et tausttunnuse arvulise väärtuse suurenemine on seotud kas esmaabieluvanuse või vallalisuse suurenemisega. Vähendava seose puhul on tausttunnuse suurenemine seotud abielunäitaja arvulise väärtuse vähenemisega. Seos puudub kui tausttunnuse seos uuritava abielutunnusega on statistiliselt ebaoluline. Järgnevalt arutame iga tausttunnuse seoseid abielunäitajatega.

⁷² Korrelatsioon 0,41.

⁷³ Nõva vallas Lääne-Harjumaal on meeste vallalisus 0% (järgmine Kulje 2,5%). Nõval on ka naiste vallalisus väga madal (5,2%), mille arvestuses hoiti neljandat kohta. Nõva valla registriraamatud on säilinud täielikult, mistõttu saame järeldada, et andmed on tõesed. Selle taga, et ükski vallaline mees pole vastavas põlvkonnas isikukirjet saanud, on ilmselt suremusest tingitud selektiivsus.

Tabel 4. Tausttunnuste seosed naiste ja meeste keskmise esmaabieluvanusel ning vallalisusega 45. sünnipäevaks, lihtsa lineaarse regressiooni tulemused.

Tunnus	Esmaabieluvanus		Vallalisusmäär	
	Naised	Mehed	Naised	Mehed
<i>Kogu riik (vallad, linnad, alevid)</i>				
Mehi 100 naise kohta	Puudub	Puudub	Vähendav	Puudub
Samas KOV-is sündinud inimeste %	Vähendav	Vähendav	Vähendav	Vähendav
Mitteluterlaste %	Vähendav	Vähendav	Puudub	Vähendav
Venelaste %	Vähendav	Vähendav	Vähendav	Vähendav
Kesk- ja kõrgharidusega meeste %	Suurendav	Suurendav	Suurendav	Puudub
Kirjaoskamatute naiste %	Vähendav	Vähendav	Vähendav	Vähendav
Usuõpetuse vastu hääletajate %	Suurendav	Puudub	Suurendav	Puudub
Majanduslikult aktiivsete %	Suurendav	Suurendav	Suurendav	Suurendav
Agraarsektorist elatist saajate %	Puudub	Puudub	Puudub	Puudub
<i>Vallad</i>				
Ostutalundite %	Puudub	Puudub	Puudub	Puudub
Palgalisi 100 pereliikme kohta	Suurendav	Suurendav	Suurendav	Suurendav
Aastatöölisi 100 pereliikme kohta	Puudub	Suurendav	Puudub	Suurendav
<i>Linnad ja alevid</i>				
Tööliste %	Puudub	Vähendav	Vähendav	Vähendav

Abielu juures on loomulikult keskse tähtsusega vastassoost inimeste suhtarv. Tabel 4-s olev esimene tunnus on meeste arv 100 naise kohta aastatel 1868–93 sündinute seas, mis fikseeriti 1922. aasta rahvaloendusel (toona vanuses 25–54). Vastavad aastakäigud on valitud, kuna seletatavad tunnused (abielunäitajad) käivad mäletatavasti 1870–94 sündinute kohta. Näeme siiski, et hoolimata teoreetilisest olulisusest on neljast abielunäitajast kolme puhul seos soolise tasakaaluga ebaoluline. Samas naiste vallalisusmäärade puhul on tegemist uuritavate tausttunnuste lõikes väga mõjusa tunnusega.

Nii seletab meeste arv 100 naise kohta 15% omavalitsuste vahelisest variatsioonist naiste vallalisusmäär juures. Seesugune soosuhe on oluline just Lääne-Eesti saarte muustrite seletamisel, kus naiste seas oli vallalisus kõrge, ent meeste seas väike. Kolmekümne kõige “meestevaesema” omavalitsuse hulgas on pooled (seejuures esikümnest kaheksa) Saare maakonna omavalitsused ning nendes omavalitsustes oli meeste arv 100 naise kohta loenduse ajal 25–54-aastaste seas 55 (Torgu) ja 73 vahel. Riigi tasemel jäi meeste arv 100 naise kohta pereloomeeas 86 juurde.⁷⁴ Lisaks on esikümnes ka Kärddla alev. Arusaadavalt tähendas see, et pea kõik mehed (kellel oli majanduslik võimekus) abiellusid. Majanduslikult kindlustamata mehed aga lahkusid kodukohast, kuna ka tööstuse areng, mis võiks pakkuda alternatiivset elatust, oli teadupärast saartel äärmiselt piiratud. Lääne-Eesti puhul võis oluline väljund olla lisaks meremehe amet välismaal. Seega jäi suur osa naisi lihtsalt “üle”.⁷⁵ Soosuhe on oluline ka näiteks Pärnumaa, Viljandimaa ja Võrumaa naiste vallalisuse muustrite seletamisel.

Samas omavalitsuses sündinud inimeste osakaal on statistiliselt olulise seosega kõigil neljal juhul ning alati on seos miinusmärgiga – mida enam on ühes omavalitsuses sündinuid inimesi, seda väiksem on keskmine abieluvanus ja vallalisusmäär. Ilmselt on seda tulemust võimalik tõlgendada nõnda, et majanduslikult mahajäänud äärealadele jäid peamiselt inimesed, kes olid majanduslikult piisavalt kindlustatud. Need, kel pärimise kaudu või muul teel polnud võimalik majanduslikku iseseisvust koha peal tagada, olid sunnitud rändama tömbekeskustesse. See võib seletada, miks meestel on mõlema näitaja puhul tunnuse seos tugevam kui naistel. Samuti võib välja tuua, et ränne ise on tihti pereloomet edasilükkava efektiga nii sellega kaasnevate tegemiste tõttu kui ka lihtsalt seoses uues keskkonnas sobiva partneri leidmise raskustega.⁷⁶ Seesuguse ajastusefekti olemasolu näitab ka tõik, et abieluvanuse puhul on tunnuse seletusvõime suurem kui vallalisuse puhul (meestel vastavalt 17% ja 8%). Seost saab tõlgendada aga ka teistmoodi. Suuremat samas omavalitsuses sündinud inimeste osakaalu on võimalik tõlgendada ka tugevama kogukondlikkusena. Nagu ennist välja toodud, on traditsioonilise abielukäitumise määramisel olnud tähtis roll kogukondlikul surve, mistõttu üksikisiku autonoomia on pereloomes küsimustes ahtam.

⁷⁴ Riiklik tulemus arvatud 30–49-aastaste kohta. *Rahva demograafiline koosseis*, 17.

⁷⁵ Muidugi väärib eraldi seletamist, miks enamad “üle jääma” kipuvad naised oma õnne mujale otsima ei läinud. Seda siinkirjutaja analüüsinud ei ole.

⁷⁶ Hill Kulu ja Amparo González-Ferrer, “Family Dynamics Among Immigrants and Their Descendants in Europe: Current Research and Opportunities”, *European Journal of Population*, 4 (2014), 411–435.

Mitteluterlaste osakaal rahvastikus on samuti enamjaolt seotud väiksema abieluvanuse ning vallalisusmääraga. Nagu ruumilistest jaotustest võis näha, siis on selle tulemuse taga Petserimaa ja Peipsi-äärsed valdavalt vene rahvastikuga alad.⁷⁷ Teisalt 19. sajandi usuvahetusest hõlmatud eesti enamusega aladel olid eriti naiste puhul abielunäitajad pigem teises suunas kaldu. Selline erisugune käitumine vana ja uue õigeusu piirkondades seletab naiste vallalisuse suhtes statistiliselt ebaolulist tulemust nagu ka üldiselt naiste vallalisusmäära tunnuse nõrgemat seost abielunäitajatega võrreldes eelneva kahe tunnusega. Mõistagi on ka venelaste suurem osakaal seotud madalama naitumisvanuse ja vallalisusmääraga, kuid taaskord ei ole selle tunnuse mõju kuigi suur, kuna ka eesti enamusega piirkondades oli abiellumismäärades märkimisväärseid erinevusi.

Kaks haridustunnust on soopõhised. Sugu on valitud sooviga hõlmata suuremat variatsiooni omavalitsuste vahel. Seetõttu on algharidusest kõrgema haridustaseme puhul vaadatud meeste osakaalu ja kirjaoskamatus (ei oska ei lugeda ega kirjutada) puhul naiste osakaalu. Kahe haridustunnuse võrdluses näitab suuremat ja pidevamat mõju kirjaoskamatus naiste osakaal. Kuid see on suuresti seotud vene rahvusest inimestega, kelle seas oli kirjaoskamatus märksa enam levinud. Nii oli Petseri maakonnas kirjaoskamatus naiste seas 1922. aastal 64%, kusjuures järgmine maakond oli Virumaa kõigest 6%-ga.⁷⁸ Seega on suurem kirjaoskamatus naiste seas seotud väiksema abieluvanuse ja vallalisusega. Meeste puhul on suurem algharidusest kõrgema haridustasemega meeste osakaal seoses suurema emaabieluvanuse ja vallalisusega.

Usuõpetuse vastu hääletamist saab tõlgendada kui sekulariseerumise väljendust, mille kohta saaks pigem eeldada suuremat abieluvanust ning vallalisust. Tabelist 4 nähtub, et see on nii naiste puhul, ehkki tunnuse seletusvõime on piiratud.

Majanduslikult aktiivsete osakaal mõõdab tööturul vastandina kodumajapidamises tegutseva rahvastiku osakaalu ja näitab nõnda turusuhete arengut.⁷⁹ Kuna Lääne-Euroopa abiellumustüübi väljakujunemist, nagu eespool selgitatud, on seostatud Lääne-Euroopale iseloomuliku nooruspõlves tööturul tegutsemisega (nii linnades kui ka maal, nii noormeeste kui ka neiude seas), siis saab teoreetiliselt oodata abielunäitajate taset suurendavat seost. Seda tulemusi tõepoolest mõlema näitaja ja mõlema soo puhul ka kinnitavad. Seejuures on aktiivsete osakaalu seletusvõime püsivalt

⁷⁷ Õigeusklikeks on loetud ka vanausulised.

⁷⁸ "Rahva demograafiline koosseis", 35.

⁷⁹ Kuna arvesse on võetud ka alaealised, siis mõjutavad selle väärtust ka vanuskoostise erinevused.

7% juures. Tõsi, sellegi tunnuse puhul esineb tugev piirkondlik mõõde, sest kõige väiksem aktiivsete osakaal oli Petserimaal. Samas on aktiivsete osakaalu tunnus võimeline seletama hästi naiste vallalisuse juures välja joonistunud suuri vahesid Läänemaa ja Lääne-Harjumaa naabervaldade vahel.⁸⁰ Teine majanduslik tunnus, mille kohta on olemas andmed kogu riigi kohta – agraarsektorist elatise saajate osakaal –, ei ole seotud kummagi abielunäitaja ega kummagi sooga. Nagu ennist nägime, siis nii linnaliste kui ka maaomavalitsuste vahel esines suur variatsioon, mistõttu seose puudumine pole ka üllatav.

Kolme põllumajandusloendusest pärineva ja üksnes maaomavalitsuste ehk valdade kohta olemas oleva tunnuse puhul näeme, et ostutalundite osakaalu (vastandina asundus- ja renditaludele) seos abiellumuskäitumisega paistab olevat olematu. Pidades silmas, et ostutalundite alla lähevad nii era- kui ka kroonumaade väljaostetud (või kroonutalude vaatest ka osalt riikliku poliitikana sundmüüdnud) talud, siis on selge, et kohati oli ostutalude rahvastiku sotsiaalmajanduslik olukord üsna erinev.⁸¹

Kaks teist tunnust puudutavad maatöölise kasutuse ehk turusuhete levikut. Näeme, et kahest üks ehk palgaliste arv 100 pereliikme kohta on teoreetiliselt eeldatud seoses mõlema soo ja mõlema abielunäitaja puhul ehk suurem palgaliste suhtarv on seotud suurema abieluvanuse ja vallalisusega. Oluline on välja tuua, et meeste abiellumuse puhul on selle tunnuse seletusvõime tunduvalt suurem võrreldes naiste omaga – samuti on mõju tugevam abieluvanuse puhul. Täpsemini on meeste esmaabieluvanuse seletusvõime 27%, samas kui naistel on see 8%; vallalisuse puhul on need arvud vastavalt 15% ja 3%. See viitab, et just meeste puhul oli maatööliseks olemine tõsine takistus abieluranda jõudmise ees.

Ainsa üksnes linnade (ja alevite) kohta käiva tunnusenäitajana on kasutatud tööliste osakaalu. See peaks mõõtma kihilisi lahknevusi abiellumuskäitumises, kuna abiellumise edasilükkamine ja abielust kõrvalejäämine oli nagu kirjeldas juba Malthus, levinud ennekõike kõrg- ja keskkihtide hulgas. Tabel 4 näitab, et kolmel juhul on saadud statistiliselt oluline tulemus, mis on teoreetiliselt ootuspärane. Siiski olgu mainitud, et seose tugevus on võrdlemisi nõrk, mis rõhutab, et kihilised erinevused abiellumuskäitumises ei olnud uuritava ajala linnades eriti järsud.

⁸⁰ Näiteks ka madala vallalisusega Nõva vallas on aktiivsete osakaal madal ehk 27%. Riigis keskmiselt oli see 42%. *Tööharud ja leibkonnad*, 18.

⁸¹ Mati Laur, Kersti Lust, Priit Pirsko ja Ülle Tarkiainen, *Talude päriksostmine Pärnumaa andmestiku põhjal* (Tartu: Eesti Ajalooarhiiv, 2014), 74–88.

Järeldused

Siinne artikkel täiendas tublisti teadmisi Eesti inimeste abiellumuskäitumise kohta demograafilise ja laiema ühiskondliku moderniseerumise ajajärgul 19. sajandi lõpus ja 20. sajandi alguses. Järgnevalt esitame põhilised järeldused.

Esiteks oli keskmine abieluvanus ning vallalisusmäär 45. sünnipäevaks aastatel 1850–99 sündinute seas kõrgel tasemel, mis tähendab, et Eestis valitses selgelt Lääne-Euroopa abiellumustüüp. Ka soolised vahed olid ootuspärased: meestel oli kõrgem esmaabieluvanus, samas kui naistel oli kõrgem vallalisusmäär.

Teiseks saab välja tuua, et uuritud põlvkondades olid need kaks näitajat mõlema soo puhul sisuliselt muutusteta, üksnes vallalisus tõusis veidi. Seega samal ajal toimunud majandusstruktuuri ümberkorraldused ja majanduskasvu kiirenemine ei toonud kaasa pereloomeeva langust ega pereelust kõrvale jäänud rahvastiku osa vähenemist. Muude demograafiliste arengute valguses ei ole see kuigi üllatav. Samades põlvkondades leidis aset demograafiline üleminek (suremuse ja viitajaga sündimuse vähenemine) ning sellega kaasnev rahvastiku plahvatus. Kuid Eestis ei omandanud rahvaarvu kasv tegelikult kunagi selliseid mõõtmeid, et termini “plahvatus” kasutamist õigustada. Nimelt kasvas Eesti (eestlaste) rahvastik demograafilise ülemineku käigus umbes 1,6 korda, samas kui muudes Euroopa riikides oli tavapärane 3–7-kordne kasv, hilisema demograafilise arenguga Aasias, Ladina-Ameerikas ja Aafrikas on kasv (mis paljudes riikides endiselt kestab) olnud veelgi suurem.⁸² Ja sellegi maailma mõistes piiratud rahvaarvu kasvu tingimustes pidid paljud eestlased majanduslike võimaluste otsingul siirduma välismaale. Niisiis saame tõdeda, et moodsa majanduse väljakujunemine ning sündimuse pereplaneerimisega piiramise tingimustes oli endiselt vajalik kasutada maltuslikku rahvaarvu kasvu ennetavat piiramist läbi abiellumuskäitumise.

Kolmandaks selgus, et keskmise esmaabieluvanuse poolest nii naiste kui ka meeste vaatest ei erine eesti rahvastiku enamusega omavalitsused üksteisest üldiselt kuigi palju. Madala esmaabieluvanusega joonistuvad välja esmajoones vene rahvastikuga alad, abieluvanus oli madalam ka rannarootsi piirkonnas. Abieluvanus oli naistel kõrge linnalistes omavalitsustes, samuti Viljandi-, Valga- ja Lääne-Tartumaal. Ka kahel suurimal saarel oli naiste naitumisvanus pigem kõrge. Meeste keskmine esmaabieluvanus suursaartel on aga ülejäänud riigiga võrreldes pigem madal.

⁸² Katus, *Eesti demograafiline areng*, 9; Chesnais, *The Demographic Transition*, 302–320.

Neljandaks on märksa suuremaid ruumilisi erinevusi, seejuures kohati ka naaberomavalitsuste võrdluses, näha vallalisusmäära puhul 45. sünnipäevaks. Nii naiste kui ka meeste vaates eristuvad selgelt madala vallalisusega vene rahvastikuga omavalitsused. Vallalisus oli kõrge enamikes linnades, samuti jällegi Viljandi-, Valga- ja Lääne-Tartumaal. Huvitav sooline erisus tuli taaskord välja suursaarte puhul, kus naiste seas esines suur vallalisusmäär, samas kui meeste olukord oli vastupidine.

Viiendaks saame tõdeda mõlema abielunäitaja põhjal, et Eesti Vabariigi territooriumil oli mitmeid piirkondi, kus domineeris Ida-Euroopa abiellumustüüp. Nii oli see vene rahvastikuga piirkondades, kuid ka Petserimaa eestlaste seas, kes olid oma abielukäitumiselt sarnased sama piirkonna venelastega (ja usukaaslastega), kuid mitte vanades Balti kubermangudes elanud rahvuskaaslastega. Nii läbis Hajnali joon uuritud põlvkondades Eestit.

Kuuendaks näitab statistiline mudeldus, et omavalitsuste abielunäitajate erinevusi on võimalik kindlate tunnustega osaliselt seletada. Nii näiteks on naiste vallalisusmäära seletamisel oluline meeste arv 100 naise kohta, mille puhul esinesid Eestis samuti päris suured vahed. Olulised olid majanduslikud tegurid, mis viitavad turusuhete ja tööhõive võimaluste tähtsusele. Ka samas omavalitsuses sündinute osakaalul oli olemas seos mõlema abielunäitaja ja mõlema sooga. Seegi tunnus kirjeldab suuresti majanduslikku elu, kuna oma kodukohas majanduslikku iseseisvust mittesaavutanud inimesed rändasid välja tõmbekeskustesse, kus oli nii väiksem samas sündinute osakaal kui seoses rändest tulenevate raskustega (kohanemisega) ka keerulisem abiellu astuda.

Viimaks puudutame küsimust, kas ja mil määral oli Lääne-Euroopa abiellumustüüp seotud majandusliku arenguga Eestis. Tuletame meelde, et Lääne-Euroopa abiellumustüüpi puudutavas kirjanduses on tähelepanu enam keskmisel esmaabieluvanusel kui vallalisusel ning mõnedes käsitluses ka enam naistel kui meestel. Vastuse andmisel tuleb ühest küljest nentida, et pidades silmas suundumusi uuritud põlvkonnavaheühikus (eriti esmaabieluvanuse stabiilsuses), seda seost ei paista. Kui aga võtta Lääne-Euroopa abiellumustüüpi kui eeldust hilisemale majanduskasvule tänu mitmete põlvkondade vältel kestnud inimkapitali akumulatsioonile ning individuaalse (või spetsiifilisemalt naiste) iseseisvuse kasvule, siis ei saagi me eeldada samaaegseid paralleelseid suundumusi abiellumuses ja majandusel. Võttes aluseks selle eelduse, siis on Eesti kohta käivad tulemused osalt abielumustrite tähtsust kinnitavad. Kirjeldav analüüs näitas, et linnades ja varasema majandusliku arenguga Lõuna-Eesti maapiirkondades oli Euroopa abiellumustüüp uuritavate aastakäikude seas tõepoolest juurdunud tugevamal kujul. Nagu öeldud, siis ka mudeldus näitas, et

suurem turusuhete areng on seotud kõrgema abieluvanuse ning suurema vallalisusmääraga. Siiski on selge, et tegemist ei ole kaugeltki domineeriva mõjuga. Näiteks Mulgimaal ei tule Helme kihelkonna piirkond esile tugevama Lääne-Euroopa abiellumustüübiga.⁸³ Samuti on suursaadet hea näide, kuidas naiste vaatest tugevam Lääne-Euroopa abiellumustüüp on põhjustatud just majanduslikust nõrkusest. Seega on pilt vastuoluline ning kahjuks põhjalikku statistilist analüüsi, mis suudaks paremini selgitada põhjuslikkust, olemasolevate andmetega läbi viia ei õnnestu. Lisaks tasub meele pidada, et Lääne-Euroopa abiellumustüübi ja majanduskasvu seoseid puudutav kirjandus hõlmab märksa varasemat aega kui siinses artiklis vaatluse all olevate põlvkondade täisiga, sest teoreetiliste käsitluste aluseks on sajandeid kestev akumuleerumisprotsess, mis ajapikku viib moodsa majanduskasvuni. Nende põhjuste tõttu on selgemate vastuste andmine abiellumustüübi ja majandusliku arengu seoste kohta Eestis piiratud käesoleva artikli andmete alusel saadud tulemustega.

MÄRKSONAD: abiellumus; Maltuslik abiellumustüüp; demograafia; Eesti; 19. sajand

MARK GORTFELDER on teadur Tallinna Ülikooli Eesti Demograafia Keskuses.*

ABSTRACT: The zenith of the Malthusian or Western European marriage pattern in Estonia

This article analyses the trends and spatial patterns of i) the mean age at first marriage and ii) the proportion of people who remained single by the age of 45 for Estonian men and women born in the latter half of the 19th century. First, trends in these two indicators and for the two sexes are analysed for people born in 1850–99. Second, spatial patterns for both indicators

⁸³ Üks eelnev analüüs on näidanud, et Helme kihelkond oli Mulgimaa kontekstis eripärane ka sündimuskäitumise moderniseerumise poolest. Gortfelder ja Jaadla, "Sündimuse ruumilised mustrid".

* Kirjavahetus: Ühiskonnateaduste instituut, Tallinna Ülikool, Narva mnt 25, 10120, Tallinn. E-post: markgortfelder@gmail.com

and both genders are investigated at the municipality level for the cohorts of 1875–94. Third, this spatial data is linked to other socio-economic and cultural variables derived mostly from the censuses in order to explain the causes of the spatial clustering of marriage indicators.

The theoretical reasoning for this article rests on the work of Thomas Robert Malthus and John Hajnal. Malthus is famous for explaining the demographic-economic dynamics of a traditional agrarian society in which periodic increases in mortality occur, lowering population numbers that have reached the carrying capacity (limit of available food) of an agrarian society. But Malthus (1798) was also the first to describe a phenomenon that was present in the upper and middle classes of his contemporary Britons, which also resulted in containing population growth. To be more precise, Malthus observed that people got married in their late twenties (thus postponing the start of their childbearing period); and that a considerable proportion of people remained single (thus they did not bear any children at all).

Thomas Hajnal (1965) used considerable census material from the late 19th and early 20th centuries to place these observations on a sounder foundation. He claimed that a unique marriage system was prevalent in the countries of Western Europe. Namely, people married late (women around the age of 25, men around the age of 29) and 10 or more percent of the population remained single. Hajnal hypothesised that European uniqueness in this regard could in fact be linked to a higher standard of living in Europe from the Early Modern period onwards. Several economic historians have recently claimed that this was in fact the case, and that the Western European marriage pattern was one of the causes of European economic headway compared to other regions of the world (for example van Zanden, de Moor and Carmichel 2019).

In the case of Estonia, little research has been conducted on the prevailing marriage system. Heldur Palli (1984, 1988) has studied the demographic situation in a few parishes during the 18th century and has shown that the Western European marriage pattern was present in the Estonian countryside in the late 18th century, if it can be assumed that these parishes constitute a representative sample of the country. Later researchers have cited Palli and early 20th century census and population statistics material to make the same claim.

Here a novel data set, the Estonian Family Register, is used to analyse marital dynamics during the time of general societal modernisation in the late 19th and early 20th centuries. Gortfelder (2020) has previously used and described the Family Register. Its main advantage is that cohort analysis can be used, which makes it possible to precisely pinpoint the values of

mean age at people first married and the proportion of persons remaining unmarried by the age of 45. There are also disadvantages, the greatest of which is the issue that the data for some municipalities is wholly or partially missing due to the ravages of the Second World War.

The analysis shows that for men and women born in 1850–1899, the mean age at first birth was stable. For men it was at 29–30 and for women at 25–26 years of age. Regarding persons who remained unmarried, change was slightly more pronounced. The proportion of women rose from 15 to 18 percent, while that of men rose from 9 to 13 percent.

Spatial patterns of mean age at first marriage are mostly the same for both men and women. Namely, marital age is higher in urban areas and in the counties of Viljandi, Valga, Tartu, and Võru. The greatest sex differences are found in the West Estonian islands. From the perspective of women, marriage occurred relatively late in these areas; for men the situation is the opposite. The youngest marital ages are evident in Petseri County. The picture is mostly the same regarding the proportion of persons who were not married by the age of 45.

In the studied cohorts, there are more single people (by the age of 45) in urban areas and the counties of Viljandi, Valga, and Tartu. Regarding women, Lääne County also had high values. Once again, the western islands have a very different rank by sex. A sizeable proportion of women remained single by the age of 45, while only a small percentage of men remained bachelors.

Finally, a number of variables can explain the spatial patterns of mean age at first marriage and the proportion of persons remaining single by the age of 45. For example, the sex ratio of young adults is a crucial factor. If there were relatively few men in an area, more women remained single and married late. Also, variables related to economics are important. Agrarian areas with a more market-oriented economic structure featured later marriage and a larger percentage of single men.

KEYWORDS: marriage; Malthusian marriage pattern; demography; Estonia; 19th century

MARK GORTFELDER is Research Fellow at Estonian Institute for Population Studies, Tallinn University.*

* Correspondence: School of Governance, Law and Society, Tallinn University, Narva rd 25, 10120, Tallinn. E-mail: markgortfelder@gmail.com