

## Saaremaa sariküllid: kihelkondlikud eripärad ja ajaloolised kandmisviisid

Mareli Rannap

### Resümee

Saaremaa talurahva rõivakomplektid on rikkad eri tüüpi peakatete poolest. Esimesed teated üllide – lambanahast õmmeldud talvemütside kandmisest pärinevad 18. sajandist. Need võisid olla eri kujuga, kuid kõige omanäolisemad olid naiste sarvedega üllid – sariküllid. Need mustast tallenahast õmmeldud sarvede ja punasest või sinisest kalevist lagipealsega mütsid on olnud saarlaste rahvarõivaste juures väga tähtsad esemed. Sarvedega mütsid on Saaremaa naiste ja neidude talvine peakate, kuid neid kanti kohati ka suvisel ajal. Lapsed sarvedega mütsi ei kandnud ning said sariküllid endale leeriajaks (ERM TAP 108:28). Käesoleva artikli uurimisküsimused on sariküllide kihelkondlikud eripärad ja kandmisviisid. Uurimise käigus püüdsin selgusele jõuda, milliseid materjale ja löikeid on sariküllide valmistamisel kasutatud ning kuidas neid peakatteid on valmistatud. Tutvunud kõikide sariküllidega muuseumides, jagasin need välimuse, sarvede kuju, kõrguse ja suuna ning valmistamisel kasutatud materjalide alusel nelja tüüpi: Sõrve poolsaare, Ida-Saaremaa, Mustjala ja Kihelkonna tüübiks. Saadud tulemuste põhjal valmistasin igast tüübist ühe sariküllid. Käsitlen artiklis ka sariküllid moe võimalikku Saaremaale jõudmist, ajaloolist tausta ning nende valmistamist tänapäeval.

**Võtmesõnad:** rahvarõivad, rahvakunst, peakatted, Saaremaa, käsitöö, õmblemine, parknahk

### Sissejuhatus

Saaremaa naiste rahvariie te juurde on kuulunud mitut laadi peakatteid: räti- kuid, tanusid, mitmesuguse kujuga kootud ja õmmeldud mütsi, hilisemal ajal ka kabimütse<sup>1</sup>. Üllideks nimetati lambanahast õmmeldud mütsi, neist kõige omanäolisemad olid sarvedega üllid – sariküllid. Need olid nii neidude kui naiste talvemütsid, millel kõrgus kaks suuremat või väiksemat, sirgemat või kõveramat tallenahast või mustast riidest õmmeldud ja täistopitud sarve.

1 Kabimüts – kabjakujuline kõval pappalusel müts.

Nagu heale lapsele kohane, on sariküllil olnud mitmeid nimesid: sellist peakatet on kutsutud sarvedega, sarilikuks, sarviliseks või sariliseks mütsiks või lihtsalt ülliks, sarikhülliks, sariülliks jne. Lihtsuse mõttes nimetan uuritavaid peakatteid oma töös sariküllideks.

Minu esimene kokkupuude Saaremaal 19. sajandil kantud sariküllidega toimus 2014. aastal, kui alustasime Kuressaares kaheaastase rahvarõivaste valmistamise koolitusega. Esi- algu vaatasin nendest imelikest sarvilistest talvemütsidest pilte raamatutest ja uurisin, millest sariküllide sarved valmistatud olid. Kui selgus, et vastsündinud talle nahast, pani see mind väga imestama, sest kust pidin ma sellist materjali saama. Pöördusin tuttava lambakasvataja poole ja saingi temalt surnud talle. „Nahk võta ise maha,“ ütles ta. Päris nii ma seda polnud mõelnud – mina, Tallinna piiga, pidin hakkama surnud talle nülgi, nahka puhastama ja parkima. Kuid taganeda polnud enam kuskile.

Hiljem sariküllil valmistama asudes selgus, et ega Eestis polegi inimest, kes selle keeruka peakatte tegemise kõiki saladusi teaks. Kui tänapäeval saarlasi küsitleda, siis eakamaid on küll sõna *sariküll* oma elus kuulnud, kuid juba nende 35–40aastased järeltulijad ei saa isegi aru, millest jutt. See ainult lisas huvi sariküllide vastu. Nendest tehtud fotosid kõrvutades sain aru, et nad olid kihelkonniti väga erinevad ja valmistatud eri materjalidest.

2017. aasta aprillis sain võimaluse minna praktikale Eesti Rahva Muuseumi (ERM) kogude osakonda, et uurida kõiki muuseumis hoiul olevaid sarikülle. Praktika käigus õnnestus mul vaadelda ka kõiki muuseumi ratasülle<sup>2</sup> ja see andis huvitavaid tulemusi. Nimelt leidis üks ratasüll (ERM A 292:83), mille lagipealsel oli kasutatud vana sariküllil pealset. See võib anda tunnistust selle kohta, et sariküllid olid kasutusel varem kui ratasüllid. Ka Jakob Hurda korrespondent Johann Trull on kirjutanud Põide „emaste“ riiete kohta: „Paehteks oli neidudel sariküll, millel üks sari ees ja teine tagant lagi peale kokku käinud, ja pärastpoole olnud ümmargune üll moodis“ (EKM ERA, H II 18, 422).



Foto 1. Jämsä naine sarikülliga (ERM Fk 194:15). ERMi foto.

2 Rattakujuline punasest või sinisest villasest kangast pealdise ja mustast tallenahast või kangast alumise osaga peakate.



Foto 2. Saaremaa rahvariides ja sariküllides naised. Allikas: Kruse 1842 litograafia.

Tänapäeval võime imestada peakatte veidra välimuse üle vaid seetõttu, et me pole seda pähe proovinud. Pannes pähe suhteliselt raske, kõrge ja mitte kõige mugavamalt istuva peakatte, peame tahes-tahtmata korrigeerima oma istuva eluviisiga harjunud keha hoiakut. Selline peakatte eeldab sirget selga ning uhket pea- ja kaelahoiakut. Kas polnud mitte kaval nipp panna selline peakatte juba teismelisele neiule pähe – nii polnud võimalust heita mõttetuid pilke kõrvale, kiriku aia ääres seisvatele noormeestele (ERM TAp 27:123). „See on korraks ette pandud, see on aeglaseks kõndimiseks, representatsiooniks, inimese esitlus,“ on Igor Tõnurist öelnud rahvariiede kandmise kohta laiemalt (Loite 2016: 171).

Selle lausega pidas ta silmas seda, et 18. ja 19. sajandil kantud kirikuriided, mida tänapäeval rahvarõivastena tunneme ja kanname, on piduriided ega ole mõeldudki igapäevaseks kasutamiseks.

### Allikmaterjal

Uurimistöö allikmaterjali kogumiseks tutvusin muuseumides hoiul olevate sariküllidega: Saaremaa Muuseumis (SM) 6 ja ERMis 31 ülliga. Tutvusin kodulehtede vahendusel ühe Ungari Etnograafiamuuseumis ja ühe Soome Rahvusmuuseumis oleva Saaremaa sarikülliga. Lisaks uurisin ka 14 ERMis olevat ratasülli.

Nii ERMis kui SMi kogudes praktikal olles mõõdistasin ja kirjeldasin detailselt kõiki sarikülle ning uurisin nende valmistamise tehnoloogiat. Uurimustöö selguse huvides kandsin tabelisse järgnevad andmed: iga sariküllil päritolu, numbri, andmed ja mõõdud ning foto (vt tabel 1). Jagasin kõik säilinud sariküllid tüpoloogia alusel nelja gruppi: Sõrve poolsaare, Ida-Saaremaa, Mustjala ja Kihelkonna rühm. Tüpoloogia aluseks võtsin sariküllide välimuse, sarvede kuju, kõrguse ja suuna ning valmistamisel kasutatud materjalid. Saadud materjalide põhjal valmistasin neli sariküllil, igast tüübist ühe. Koopiad tein Saaremaa Muuseumis olevate sariküllide järgi.

Kõige varasem trükitud teade Saaremaal kantud sariküllide kohta pärineb 1782. aastal Riias välja antud August Wilhelm Hupeli teosest „Topographische Nachrichten von Lief- und Ehstland“ (Hupel 1782). Hupel kirjeldab neid



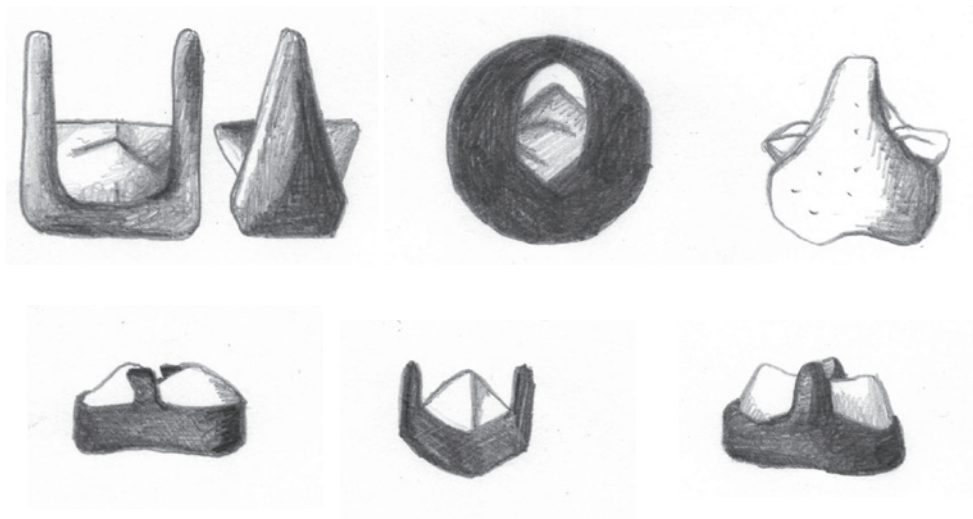
Foto 3. Kuressaare turuplats (SM F 3733:10 Fkl). Saaremaa Muuseumi foto.

peakatteid kui esialgu iseäralistena näivate, kuid tegelikult otstarbekohastena (Manninen 2009: 91). Friedrich Carl Hermann Kruse (1842) on raamatus „Necrolivonica“ kirjeldanud Saaremaa rahvarõivaid ning esitanud lisana lito-graafia Saaremaa rahvariites meestest ja naistest, kel peas sariküllid. Aastast 1860 on pärit Friedrich Siegmund Sterni klaasnegatiiv (SM F 3733:10 Fkl). Tegemist on fotoga Kuressaare turuplatsist, kus on näha Saaremaa eri kihelkondade naisi rahvariites ja sariküllides.

Sariküllidest on varem kirjutatud seoses Saaremaa rahvarõivastega. Kõige vanem käsikirjaline üleskirjutus on Jakob Hurda kogust Eesti Kirjandusmuuseumi Eesti Rahvaluule Arhiivis (EKM ERA): Johann Trull on 1888. aastal kirjeldanud nii Põide kui Valjala ülle. Laiemalt tunduks said sarvedega Saaremaa mütsid Axel Olai Heikeli teose „Die Volkstrachten in den Ostseeprovinzen und in Setukesien“ (1909) kaudu. Tema on kirjelduste juurde lisanud ka sariküllide joonised (joonis 1).

Ilmari Manninen (2009: 96) on raamatus „Eesti rahvariite ajalugu“ kirjeldanud sariküllide kuju ja välimust kihelkonniti. Ta on maininud nende kandmist nii kirikus käies kui leinaajal ja toonud esile, et sarikülle kandsid pruudid laulatusel veel siis, kui rahvariided hakkasid juba üldiselt tarvitusele kaduma. Sariküllide sarnasusi teiste maade analoogiatega on võrrelnud Aino Voolmaa (1976: 208–209).





**Joonis 1.** Kihelkonna, Mustjala, Valjala ja Jämaja sariküllid. Mareli Rannapi joonis Axel Olai Heikeli (1909) jooniste järgi.

Koguja Martin Josep on oma päevaraamatus kirjeldanud sariküllide kandmisega seotud seiku: „Nimelt nõuame igal pool sarviliste mütside järele, mida siinpool üllideks nimetatakse, kuid neid ei teata enam kusagilt saada olevat. Aastate eest on nendega veel kadri- ja mardisandiks käidud ja sel teel ära lõhutatud“ (ERM TAp 27:74). Naljavigureid tehti sariküllidega ka pulmas. Üks noormees olla pannud sarvilise mütsi pulmas supi sisse ja pulmaliste ehmatuse oli suur, kui korraga supist mustad sarved esile kerkima hakkasid (ERM TAp 27:123).

### Teiste maade analoogid

Aino Voolmaa (1976: 209) on Etnograafiamuuseumi aastaraamatus Saaremaa rahvarõivaid kirjeldades maininud, et sariküllide kandmine on ilmselt pärit Venemaalt. Rjazani piirkonnas kandsid naised tõesti mitmest osast koosnevaid peakatteid *soroka*'sid<sup>3</sup> ja kui peakattele lisati sarved, nimetati seda sarvedega *soroka*'ks ehk *kitška*'ks (joonis 2). Esimesed kirjalikud andmed *kitška*'de kohta vene abielunaise peakattena on dokumenteeritud aastast 1328. Neid kanti Venemaa lõunapoolsetes kubermangudes – Rjazanis, Tuulas, Kaluugas jm. See peakate pidi katma naise juuksed ja andma talle viljakust. Sarvedesse lisati tugevuse jaoks täidist, mis võis olla kas kasetoht või õled. Sarved võisid olla tugevuse jaoks ka läbitepitud. *Soroka* võis koosneda

3 *Soroka* (tõlkes 'harakas') oli abielunaise peakatte ülemine osa, mis oli tehtud linasest, siidist või sametist ja rikkalikult kaunistatud tikandite ja paeltega. *Soroka* pandi *kitška* peale. *Soroka* koosnes esiosast, küljel olevatest paeltest ja tagaosast ehk sabast (seetõttu ka selline nimetus).



Joonis 2. Kasakad kannavad sarvedega kitskat. Allikas: Rigelman 1846.

12 eri osast ja kaaluda kuni 5 kg. Eri värvid sellel peakattel sümboliseerisid naise eluetappe. Enne laste sündi kandis naine erksate värvidega tikitud *sorokat*. Vanemate naiste peakatted olid tumedamad ja ühetoonilisemad. 19. sajandil kadusid need uhked sarvedega peakatted moest. (Vene Etnograafiamuuseum.)

Saaremaa sariküllidega on aga eelmistest visuaalselt veelgi sarnasemad Ukraina naiste talvemütsid. Sellised olid rikkaste abielunaiste peakatted 17.–18. sajandil. Ukraina naine kandis 18. sajandil peas mütsi, mis meenutas laevukest. Karusnahkne müts oli madalate äärtega, ees ja taga olid terad nagu sarved. Kaetud oli see sooblinahaga. Samalaadseid mütse kanti ka Valgevenes (Zelenin 1926; vt ka joonist 3). Selline sarvedega talvemüts on väga sarnane Ida-Saaremaal kantud tõmbiotsaliste sarvedega sarikülliga.

Nurkade, sarvede või tippudega mütse on teada ka teistest lähiriikidest. Üheks näiteks võiks tuua lapi nn nelja tuule mütsi, millel on kõrge pesa ja neli väljaulatuvat pikka soppi (foto 4). Neil olevad terasõmblused sarnanevad Saaremaa sariküllide omadega. Talvemütsi polsterdati linnusulgedega, suvemütsi aga mitte.



Joonis 3. Ukraina aristokraat paadikujulise mütsiga 18. sajandil. Allikas: Rigelman 1846.



Foto 4. Lapi naise müts (ERM B 11:9). *ERMi foto.*



Foto 5. Vigala naise müts (ERM 9843). *ERMi foto.*

Kahtlemata on ka see laplaste müts slaavi eeskujudel sündinud (Manninen 1929: 249). Pärnumaa ja Läänemaa kihelkondades on samuti kantud soppide või kühmudega mütse, mida rahvas on kutsunud udarmütsideks (Manninen 2009: 90; vt foto 5).

Kuidas jõudis aga sarviliste peakatete kandmine Saaremaale, kui mujal Eestis ega meie lähiriikides midagi sarnast ei kantud, on mõistatus veel mitusada aastat hiljemgi. Kas on siin tegemist sellega, et 18. sajandil peeti igal aastal Kuressaares kolm nädalat kestvat aastalaata, kuhu sõitsid kokku kaupmehed kogu Eesti- ja Liivimaalt (Jänes-Kapp jt 2007: 209)? Kindlasti käis seal kauplejaid ka Venemaalt ja nad võisid sarvedega mütse kanda või müügiks pakkuda. Või on pigem tegemist asjaoluga, et 18. sajandi algusest kuni 1918. aastani kuulus Saaremaa Vene impeeriumi koosseisu? Saaremaad külastasid siis nii keisri lähedased kui teised kõrgseltskonna tegelased,<sup>4</sup> kelle peakatted võisid olla Saaremaa sarvedega mütside eeskujuks.

Marta Sepp (1935: 51–53) on oma uurimustöös aga oletanud, et sarvilised mütsid ei ole vene algupära, vaid see idee on palju vanem. Sarved olnud ema ja lapse, eelkõige lapseootel naise teenistuses, hoides kandjaid halva pilgu ja vaimu eest. Peale naiste kandsid ka jumalad ja kuningad sarvedega peakatteid, mis oli juba vanal ajal idamaades jõu sümbol. Keskajal kandsid Euroopas sarvedega mütse peale valitsejate ja preestrite ka sõjamehed. Sepp on sellest järeldanud, et naised võisid kanda meeste riietust, millest sarvedega peakatted jäid hilisemalgi ajal käibele.

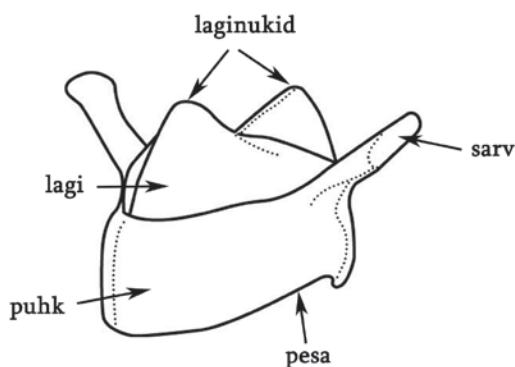
1912. aastal on Martin Josep üles kirjutanud kelleltki hr Markuselt palju huvitavat saarlaste elust-olust. Tema sõnade kohaselt oli Saaremaal 19. sajandil naiste kuningriik. Naised tegid ära kogu raske põllutöö ja hoidsid maja korras. Mehed elasid tihti ainult rannas ja ei teadnud oma talu seisukorrast midagi. (ERM TAp 27:9.) Naiste tähtis koht võis viia kõrge ja uhke sarvedega mütsi kandmiseni, et oma positsiooni toonitada. Sama oluline oli sealjuures naiste roll laste ilmaletoomisel ning sarved kui viljakuse sümbol võisid ka seda rõhutada.

### **Sariküllide kihelkondlikud eripärad ja ajaloolised kandmisviisid**

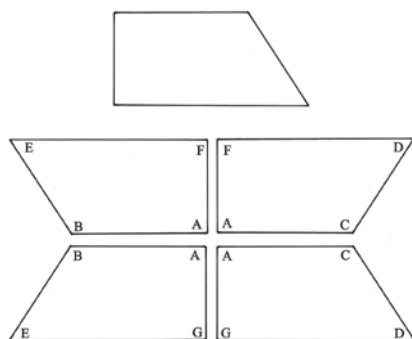
Sarikülle kanti 19. sajandil Saaremaal kõikides kihelkondades. Mustjalast on teada, et noorik pidi ühe aasta kandma sariküllid ja alles seejärel võis tanu pähe panna. Karja naised kandsid sariküllid ääres niplispitsi, kuid neidude üllidel kaunistusi ei olnud. Nii Karjast, Valjalast kui Kihelkonnast on teateid, et neiu sai sariküllid endale leeriajaks (Värv 2003: 163). Lapsed sarikülle ei kandnud.

4 1886. aasta juunis–juulis väisas keiser Aleksander III vend suurvürst Vladimir Aleksandrovitš koos suurvürstinna, Mecklenburgi suurhertsogi tütre Maria Pavlovnaga Balti kubermange. Kuressaares viibisid kõrged külalised 17. juunil (vkj) ning seda kajastas detailselt kohalik ajaleht (vt Saarlane 1886).





**Joonis 4.** Sarikülli osade nimetused.  
Mareli Rannapi joonis.



**Joonis 5.** Sariküllilae lõige ja lõikeskeem.  
Mareli Rannapi joonis.

Sariküllide kandmine kadus 19. sajandi keskpaiku, kuid Ida-Saaremaalt on teateid, et ülle kanti veel ka 1880.–1890. aastatel.

Kõigepealt teeme selgeks, kuidas nimetatakse sariküllil eri osi. Aluseks olen võtnud ERMi peakataloogis olevad nimetused.

**Lagi** on mütsi pealmine ehk lagipealne osa. Vastavalt kandmise eesmärgile on see valmistatud kas punasest või sinisest villasest kangast. Talurahva riietuses võis eristada tööriideid, kiriku- ehk piduriideid ja leinariideid. Kui piduriided olid erksates toonides ja neis kasutati palju punast, siis leinariided olid tumedates toonides. Nii on ka sariküllide puhul: punane oli igapäevane, leinamüts sinist värvi. Leinaaeg kestis saarel kuus nädalat (Värv 2003: 163). Sellepärast oli paljudel naistel kodus kirikuskäimiseks kaks sariküllil – üks punane, teine sinine. Sinist värvi lagipealsega mütsi, nagu üldiselt tumedamates värvitoonides rõivaid, kandsid naised ka paastuajal ning vanemas eas.

Sariküllil lagi koosneb neljast riidetükist (joonis 5).

Mitmes kihelkonnas (Mustjala, Jämaja ja Anseküla) on lae õmbluste vahele lisatud terased – õmblust tugevdati umbes sentimeetri laiuse punasest, mustast või tumesinisest villasest kahekordsest kangast riideribaga. Neile omakorda võisid veel olla õmmeldud kummalegi poole kaunistuseks värvilised villased lõngad.

Sariküllil sees olevat voodrit nimetatakse pesaks. Sariküllide **pesa** koosneb kõikidel üllidel neljast osast (joonis 6). Pesa on õmmeldud kas valgest, hallist või pruunist lambanahast, karv väljaspool, s.o mütsi sisemuse poole. Leidub ka variante (ERM A 291:401 – Kihelkonna), kus karvane pool on jäetud mütsi sisse peitu.

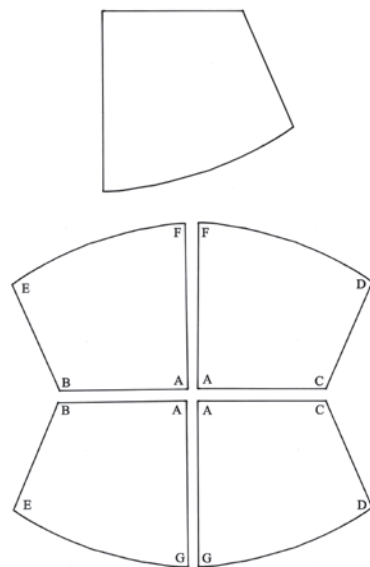
Õmblemisel on nahaga ülimalt kokkuhoidlikult ümber käidud, ära on kasutatud iga pisemgi nahatükk. Mitme ülli pesa juures on näha, et selle

siilud on väiksematest tükkidest kokku õmmeldud. Kui sariküllil sarved ja äär (puhk) on nahast, on need alati tehtud mustast kimarast lambanahast. Seevastu ühtegi mustast nahast pesa mul leida ei õnnestunud. Kuna must lambanahk oli kõrge väärtusega, siis kasutati seda vaid kohtades, mis välja paistsid.

Sariküllil pesa ja lae löiked on praktiliselt ühesugused. Pesa peab lagipealse sisse täpselt ära mahtuma, olles vaid mõne millimeetri võrra väiksem. Pesa annab mütsi lagipealsele kuju. Lagipealse kangas on mütsil ainult kaunistuseks, lae teravad nukid tekivad selle all oleva pesa löikest. Selleks, et laetippe teravaks saada, on pesa nurgad nende külge kinni õmmeldud või on lae ja pesa vahele puupulki kinnitatud (nt ERM A 291:380 – Jämaja).

Kõige huvitavam osa sariküllidest on ringselt ümber ülli asetsev äär ehk **puhk** ja sellest välja kasvavad kõrgemad nukid – **sarved**. Enamikul üllidest olid need tõenäoliselt valmistatud mustast tallenahast. Nahk pidi olema saadud vastsündinud tallelt, sest siis oli see sitikmust ja piisavalt õhuke mütsi sarvede vormimiseks. Naised või neiud, kes endale sariküllil soovisid, jälgisid hoolikalt, millal sündis must lambatall. Kui see juhtus, siis torgati tall kas naaskli või sukavardaga surnuks. Nii peenikesed esemed ei jätanud naha sisse auke ja nahk jäi terveks. Seejärel joosti peremehele teatama, et mingil imelikul põhjusel on tallele oma elu jätnud. Imestunud peremehel ei jäänud muud üle, kui anda talle nahk peretütrele sariküllil valmistamiseks. (ERM EA 12:450.) Naisterahval võis kodus olla isegi mitu sariküllil ja kuna musta tallenaha saamine oli keeruline, siis vahel tuli vajaminevaid nahku mustaks värvida (EKI EMSUKA EMH 869 (45)).

Kui lagipealne ja pesa on sarnased kõikides Saaremaa kihelkondades, siis puhk ja sarved erinevad igas kihelkonnas nii löike, kuju kui materjalikasutuse poolest. Kihelkonna sariküllidel on sirged kõrgusesse kitsenevad sarved, mis valmistati boist (baikast), sametist või siidist. Mustjala üllidel keerduvad sarved keskelt kokku ning jämenevad alt ja need on õmmeldud mustast tallenahast. Sõrve poolsaare üllidel on aga hoopiski lühikesed ja lapikud sarved, mis tehti villasest mustast kangast. Lühikesed on ka Ida-Saaremaa sariküllide sarved, kuid need on hoopis ümaratipulised ning valmistatud tumehallist nahast.



Joonis 6. Sariküllil pesa löige ja löikeskeem. Mareli Rannapi joonis.

Kõik sariküllid, mis muuseumides siiani säilinud, on valmistatud käsitsi õmblustega. Tundub, et nii Mustjala, Sõrve poolsaare kui Ida-Saaremaa üllid on kodus valmistatud. Nende hulgas ei ole kahte täiesti identset ülli. Kõigil Mustjala sariküllidel on sissepoole kaarduvad sarved, siiski erinevad need kuju, kõrguse ja kõverduvuse poolest. Sama on ka Sõrve poolsäärelt kogutud üllidega – igal üllil on oma nägu. Kuid hoopis teine lugu on Kihelkonna sariküllidega. Need on äravahtamiseni sarnased ja võib kindlalt öelda, et tegemist on ühe meistri või meistrikoja toodanguga.

Kõiki tänapäeval muuseumides säilinud Saaremaa sarikülle kanti peas nii, et sarved olid ees ja taga. Enamik sariküllidest (välja arvatud Mustjala üllid) on valmistatud nii, et üks sarvedest on sentimeetri võrra teisest lühem. Pikemat sarve kanti alati eespool. On ka kirjalikke teateid selle kohta, et mõnes kihelkonnas kanti sarvi hoopis külgedel,<sup>5</sup> kuid muuseumieksponaadid seda ei kinnita. Kõikide sariküllide kuju näitab, kuidas seda peas kanti. Nimelt on otsmiku kohal sariküllil puhk kõrgemale tõstetud, jättes naise näo kauni osa, otsmiku vaatajale avatuks. Selline kaar tekib sariküllil pesa löike erilisest kujust, mis on pikem külgede ehk kõrvade poolel ja lühem otsmiku ja kukla poolel, millest võib järeldada, et kõigi nende kandmisel jäid sarved ette ja taha. See kaarjas osa ei ole mitte spetsiaalselt sisse lõigatud, vaid tuleneb ülli pesa, lae ja puhu lõigetest.

Sariküllil kanti vaid peanupu otsas, ilma et see ulatuks kõrvadeni. On isegi öeldud, et ülli oli halb kanda (ERM TAp 108:28). Oli loomulik, et ülli peal kanti rätikut, et oleks soojem ja et tuul mütsi peast ei viiks. Varem keerati rätik sirgeks toruks ja asetades selle üle ülli, seoti lõua alt kinni. Hiljem kasutati rätti kolmnurkselt, nagu tänapäeval harjunud oleme (Manninen 2009: 58). Kui kirikusse mindi, seoti rätik sariküllil peale, aga kirikus võeti rätik ära.

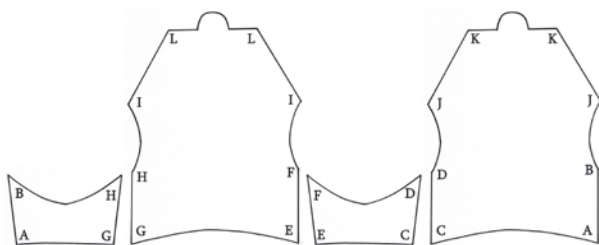
Sariküllide tüpoloogiseerimisel valisin kvalitatiivse uurimismeetodi, kus mõõdistasin ja vaatsin sarikülle, uurides nende valmistamisvõtteid. Sel moel oli võimalik eristada nelja sariküllil tüüpi. Igast tüübist õmblesin valmis ühe ülli, et olla kindel lõigete sobivuses. Eeskujudena kasutasin Saaremaa Muuseumis olevaid sarikülle: SM\_2044 T 83, SM\_2036 T 82, SM\_6487 T 84 ja SM\_365 T81.

### **Kihelkonna sariküllid**

Kihelkonna tüüpi sarikülle on muuseumides kõige rohkem<sup>6</sup> ja need on ka kõige paremini säilinud. Selle tüübi sariküllidele on kõige iseloomulikum punane lagipealne ning sirged ja pikad (20–21 cm) sarved. Puhk koos sarvedega õmmeldi kas mustast boist, sametist, siidist või plüüsist. Kõik

5 „Mytsi kantakse pääs nii, et mustad sarved jäävad külgedele, kuna punased ees ja taga on“ (ERM EA 12:68).

6 ERMis 14, SMis 3, Soome Rahvusmuuseumis 1 ja Ungari Rahvusmuuseumis 1.



**Joonis 7.** Kihelkonna sariküllil sarvede ja puhu lõikeskeem.  
*Mareli Rannapi joonis.*



**Foto 6.** Kihelkonna sariküll (SM\_365 T 81).  
*Saaremaa Muuseumi foto.*

muuseumides säilinud üllid on valmistatud boist. Lagi on kõikidel Kihelkonna sariküllidel valmistatud punasest kalevist, välja arvatud üks peakate (ERM A 447:323), kus tundub, et lagipealse kangas on ära kulunud ja selle asemele on sarvede vahele õmmeldud pruunikaspunane ilma lõiketa villase kanga tükk. Kõikidel teistel Kihelkonna sariküllidel on ka üks väike eripära, võiks öelda et meistrimärk. Vastupidiselt teiste üllide terastele, mis on alati lagipealsel olevate riidetükkide vahele nende tugevdamiseks lisatud kahekordsest riidest riideribad, on Kihelkonna sariküllide terased ühekordsed kahe sentimeetri pikkused punased riideribad.

Pesad on Kihelkonna sariküllidel tehtud kas valgest, hallist või pruunist lambanahast või nende kombinatsioonist. Kihelkonna sariküllil sarvede ja puhu lõikeskeem (joonis 7) koosneb neljast osast: kaks sarveosa ja kaks puhuosa. Kihelkonna sariküllid on kõik ühesugused, ka lõiked sarvede ja puhu jaoks on samad.

Nii puhk kui ka sarved täideti Kihelkonna sariküllidel linataku<sup>7</sup> ja õlgedega<sup>8</sup>. Puhu sisse pandi pehmet takku, aga sirgetesse sarvedesse suruti jäigad õled. Sariküll oli võrdlemisi väike, ulatudes ees juuksepiirini, kõrvalt vaevu kõrvadeni. Kihelkonnas eristati ka kandmist vanuse järgi. Kui noored neiu panid sariküllil pähe nii, et eest jäi juukseid paari sentimeetri võrra näha, siis abielus naised katsid juuksed eest ülliga kinni. Sariküll oli pidulik peakate ja uhkuseasi, millega käidi ka kirikus. Sarikülliga kanti teel kirikusse patsi palmitsetud juukseid, kuid kirikus tehti juuksed lahti. (ERM EA 48:1199). Kirikuaias juures aga meeldis Kihelkonna poistele tüdrukutega nalja teha:

Sagedasti jutustatakse järgmist sariliste mütside kandmise ajast. Kui leeritüdrukud kirikusse õnnistamisele läinud, võtnud üks tuttav naljahammus hulga luua võrusid, seisnud kiriku ukse juures, kus rahvas

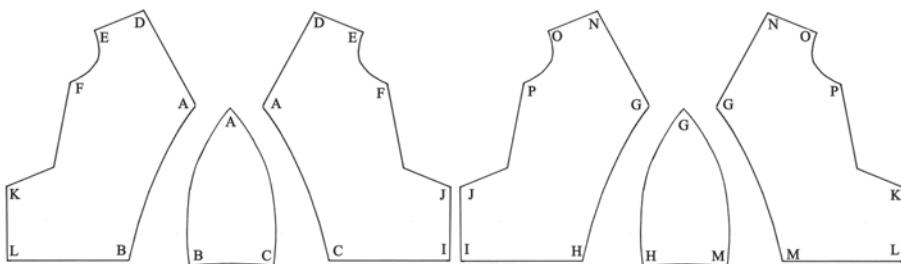
7 Linatakk – linataime töötlemisel (ropsimisel, sugemisel) saadud lühikeste kiude ja puitunud taimeosade sasimik.

8 Õled – teravilja kõrred, mis pole viljapeksul sasitud.





Foto 7. Kihelkonna vana ja noor naine (ERM F 187:46). ERMi foto.



Joonis 8. Mustjala sariküllil sarvede ja puhu lõikeskeem. Mareli Rannapi joonis.

hulgal kokku kogub noori inimesi vaatama ja riputanud tähelepainemata igale ühele möödaminevale leeritudrukule ühe võru mütsi tagumise sarve otsa. Muidugi sünnitas see vaatajatele palju nalja, kuna häbelikud noored neid alguses midagi ei aimanud. (ERM TAP 27:45–46.)

### Mustjala sariküllid

Mustjalast pärit sariküllil tüüp on kõige huvitavam. Kõik säilinud sariküllid on lagipealsel kaetud punase kaleviga, ühel esemel on kaunistuseks lisatud kudrustega kaetud pael (ERM A 509:3497). Lae õmblused on tehtud kas sinise või musta terasõmblusena, terase mõlemale poolele on kaunistuseks õmmeldud villast lõnga.

Lae neli tükki on lõikelt samasugused nagu teistel üllidel, kuid lagipealse tipud teevad Mustjala sariküllil eriliseks. Nahast pesa tipud on õmmeldud lae tippudega kokku ning murtud alla. Niimoodi tekivad mütsile kõvad allapoole koolduvad nukid.

Mustjal sariküllid teeb eksimatult äratuntavaks asjaolu, et mustast tallenahast sarved on keskelt kokku koolutatud. Võib öelda isegi, et Mustjalast pärit olevad sariküllid on peaaegu ringiks painutatud sarvedega. Eemalt vaadates võib jääda mulje, et tegu ongi ringiga. Seetõttu said noormehed nendega teha järgmist nalja: „Mustjala mütsidel olnud sarved ülalt koos, nii et võta teibaga ja viska metsa“ (ERM EA 12:113).

Mustjala sariküllil puhk ja sarved koosnevad kuuest osast (joonis 8). Kõik muuseumides olevad Mustjala sariküllid on üsnagi erinevate sarvedega (on kitsamaid ja lühemaid,



Foto 8. Mustjala sariküll (ERM A 509:3496). ERMi foto.

paksemaid ja tõntsakamaid), seega on seal piirkonnas olnud ka palju natukene erinevaid löiked. Kuigi sarved on pealaele kokku koolutatud, on need ikkagi väga kõrged: 18–23 sentimeetrit. Sirgeks tõmmatuna oleksid need veelgi kõrgemad. Joonisel 8 toodud löiked on lühemate ja alt jämedamate sarvedega sariküllil omad. Kui soovitakse valmistada kõrgemate ja vähem kaarduvate sarvedega ülli, tuleb muuta löikel sarvede otsa kuju.

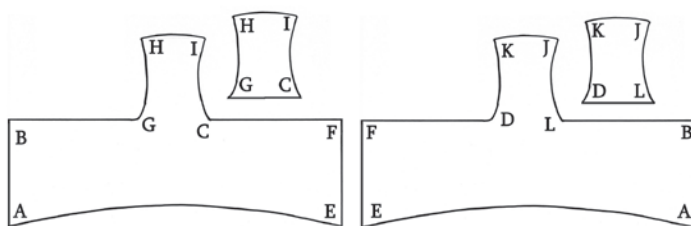
Sarved ja puhk on täidetud omavahel kinniõmmeldud takkudest tehtud kimpudega. Mõnel Mustjalast pärit üllil on täidetud ainult sarved, mõnel ka puhk.

### Sörve sariküllid

Sörve poolsaar jaguneb kahe kihelkonna, Anseküla ja Jämaja vahel. Sellelt poolsaarelt on säilinud 10 sariküllil. Neid kandsid nii naised kui neiud aastaringelt. Kuna sariküll soojendab ainult pealage, siis üldjuhul kanti talvel ülli peal villast rätti, kuid mitte Sörves. Üks üleskirjutus väidab otsesõnu, et sariküllil peal rätikut ei kantud (pearaamat eseme ERM A 291:362 juures). Anseküla ja Jämaja säilinud sariküllid on üldjoontes ühesugused. Lihtsa



Foto 9. Anseküla sariküll (ERM A 316:65). *ERMi foto.*



Joonis 9. Jämaja sariküllil sarvede ja puhu lõikeskeem. Mareli Rannapi joonis.

vaatluse põhjal neid üksteisest eristada ei saa, seega käsitlen neid koos ühisnimetusega Sõrve üllid. Küll on aga teada, et Anseküla üllide sarved seisid otse püsti ja neid koolutati veidi sissepoole. Jämaja üllide sarved painutati aga hoopiski väljapoole.

Sõrve sariküllide lagi on õmmeldud kas punasest või tumesinisest kalevist. Punased üllid olid tumesiniste või mustade terastega, leinaüllid punastega. Pesad on õmmeldud valgest või pruunist lambanahast nelja siiluga. Mitmel sariküllil on näha, et lagi on tugevdatud ja lae nukkide paremaks esiletõstmiseks täidetud puupulkadega (ERM A 291:380 ja ERM A 316:66). Pulgad õmmeldi lae ja pesa vahele õmbluste alla kinni nii, et pulga ots ulatus lae nuki soppa ja tugevdas seda.

Sõrve poolsaarelt säilinud sariküllidele on omane see, et puhk ja sarved ei ole õmmeldud mitte mustast lambanahast, vaid vanutatud villasest kangast. Aga et varem ka Sõrve sarikülle ikka lambanahast tehti, võib välja lugeda allpool olevast „Näidulaulust“. Sarved olid Sõrve üllidel üsna madalad, lapikud ja otstest laienevad. Sellist sarvede kuju ei leia üheltki teiselt Saaremaa sariküllilt. Teiste kihelkondade sariküllide sarveotsad lõikest tulenevalt pigem kahanevad.

Jämaja ja Anseküla sariküllide lõikeskeem koosneb neljast osast (joonis 9): puhu ja sarvede lõikest ning sarve kahe väikese siseküljetüki lõikest.

Sõrve tüüpi ülli puhk ja sarved on täitematerjali – linataku paigal hoidmiseks tihedalt läbi tepitud. Kuna seda tüüpi sariküll on õmmeldud villasest kangast, mitte tugevast lambanahast, siis jätab selline tihe teping üllile tugeva ääre ja sarved.

Kirjelduse põhjal võib küll järeldada, et Jämajas pandi üll pähe nii, et sarved olid külgedel (ERM TA p 27), kuid muud allikad seda ei kinnita. Kõigi Sõrve poolsaare säilinud sariküllide kuju lubab neid kanda vaid nii, et sarved olid ees ja taga. Samuti pole ühelgi fotol, joonisel või maalil näha teistpidi kandmist.





Foto 10. Valjala sariküll (ERM A 291:321).  
ERMi foto.

Sariküllid olid 19. sajandil tähtsad või väga erilised peakatted. Peale selle, et nendega palju nalja tehti, pandi neid ka lauludesse. Näiteks nimetatakse ülli „Näidulaulus“, mis kirjutati, kui 1886. aasta suvel keiser Aleksander III vend suurvürst Vladimir Aleksandrovitš koos suurvürstinna, Mecklenburgi suurvürstnõu tütre Maria Pavlovnaga väisas Balti kubermange ning sealhulgas Saaremaad. Neid tervitama valiti inimesed, kellel olid kodus kaunid rahvarõivad. „Näidulaulust“ üks salm:

Sauna Tots tuli TÜRJU rannast,  
uhkelt üles ehtind ennast,  
üll tal peas kut vana iste,  
karvad lahti võtnud kaste.  
Teine tutt kut tongri kara,<sup>9</sup>  
otsast koorind naha ära.<sup>10</sup>

### Ida-Saaremaa sariküllid

Selle piirkonna sarikülle on säilinud ainult kolm eksemplari. Neid iseloomustab erinev sarvede kuju: need on pisikesed ja ümaratipulised, meenutades lehmanisasisid. Kõikidel säilinud üllidel on lagi punasest kalevist ilma terasõmblusteta. Pesa on valgest ning sarved tumehallist lambanahast.

Ida-Saaremaa sariküllil löige (joonis 10) koosneb kahest sarvede ja puhu ühisest löikest.

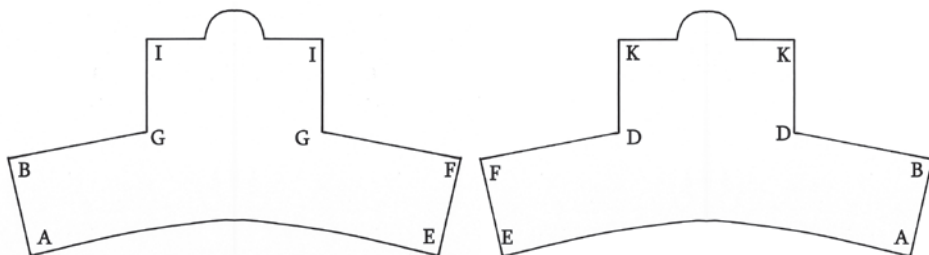
On kirjalikke teateid, et Karja naised kandsid ülle nii, et sarved olid külgedel (ERM EA 12:68). Võimalik, et eksiti nimetustega: vahest on lae nukke nimetatud samuti sarvedeks või sarvi nukkideks.

### Kokkuvõte

Saaremaa naised kandsid 19. sajandil sarvedega talvemütse – sarikülle. Need olid punase lagipealse ja musta ääre ehk puhu ja sarvedega mütsid. Puhu ja sarvede jaoks vajasisid saare naised musta lambatalle nahka. See tall pidi olema kas äsja sündinud või mõne päeva vanune, sest just siis oli tal kõige tumedam ja säbrulisem nahk, mis hästi õmmelda ja vormida andis. Talle kasvades muutus nahk hallikamaks ega sobinud enam mütsiks.

9 Tonger – piirivalvur; kara – peenis. Piirivalvurid olid vööramaalased ja tihti ümberlõigatud.

10 Laulu üleskirjutus pärineb Mari Lepiku erakogust. Laulust on talletatud mitmeid versioone, vrd ka KM ERA II 8, 327/39.



Joonis 10. Karja sariküllil sarvede ja puhu lõikeskeem. Mareli Rannapi joonis.

Kuna vastsündinud talled enamasti ise ära ei surnud, tapsid üllihimulised naised talled halastamatult. Kui aga musta talle ei sündinudki, tuli valge nahk värvida või kasutada sariküllil valmistamiseks musta kangast. Sõrves õmmeldi sarikülle varem mustast tallenahast, hiljem hakati neid valmistama mustast kalevist. Kihelkonnalt aga polegi teateid nahast sariküllidest ja säilinud esemed on valmistatud hoopis musta värvi kangast – boist.

Selliste mütside kandmise komme tuli Saaremaale ilmselt Venemaalt, kus juba 17.–18. sajandil kandsid sarnaseid sarvedega mütse lõunapoolsete kubermangude abielunaised. Allumine Venemaale ja rahvarohked laadad Kuressaares võisid tuua sarvedega peakatete kandmise moe Saaremaale.

Minu uurimistöö, mille viisin läbi Eesti Rahva Muuseumis, Saaremaa Muuseumis ja teiste muuseumide kodulehtedel, andis tulemuseks neli sariküllil tüüpi. Tüpoloogia aluseks võtsin sariküllide kuju, kandmise koha, valmistamise ja materjalid. Nii sain eristada Mustjala, Kihelkonna, Sõrve ja Ida-Saaremaa tüüpi sariküllid. Kõik sariküllid on käsitsi lõike järgi õmmeldud, kuid materjalid on tüübiti erinevad. Sariküllide lagipealne on õmmeldud kas punasest või sinisest kalevist, kasutades õmbluste vahel vastavalt siniseid, musti või punaseid teraseid. Kaunistuseks on lagipealsel kasutatud ka villaseid lõngu ja klaashelmestega paelu. Kõik sariküllide pesad on tehtud valgest lambanahast. Kõige erinevamad on sariküllil puhul talle nime andnud sarved ja neid ühendav sirge ääris – puhk. Nii on kõik Mustjala sariküllid valmistatud mustast ning Ida-Saaremaa omad hallist tallenahast, Kihelkonna üllid mustast boist ja Sõrve omad mustast villasest kangast.

Sariküllid olid 19. sajandil pühapäevapeakatted, millega käidi kirikus. Leidus ka leinaülle, mida kanti leinaajal või vanemas eas. Nii oli naisel tihti kodus kaks sariküllil, mida kanti vastavalt vajadusele. Sariküllil visuaalne analoogia Venemaal kantud sarviliste peakatetega lubab oletada, et kui vene ülikunaised kandsid neid viljakuse sümbolina (Zelenin 1926), siis samamoodi võis see olla ka meil. 19. sajandi Saaremaal oli naisel palju rolle – tema vastutas põllu- ja majapidamistöode ning lastekasvatamise eest, kui mehed olid merel. Sariküllil kandsid ka neiud, sest üks tahtsid ju ka nemad

olla tulevikus tublid töötajad ning saada palju lapsi. 20. sajandi alguses, kui rahvariie kandmine asendus linnalikuma moega, hakkas vähenema ka sari-küllide kandmine. Neid jäid peakatetena kasutama veel vaid eakamad naised ja pruudid oma pulmapäeval. Loodan väga, et minu uurimistöö tulemusena hakatakse taas sarikülle rahvariie juurde valmistama ja kandma.

## Allikad

**Heikel**, Axel Olai 1909. *Volkstrachten in den Ostseeprovinzen und in Setukesien*. Helsingfors: Societe Finno-Ougrienne.

**Hupel**, August Wilhelm 1782. *Topographische Nachrichten von Lief- und Ehstland. Dritter und letzter Band*. Riga: Johann Friedrich Hartknoch.

**Jänes-Kapp**, Kärt, **Randma**, Enn, **Soosaar**, Malle (toim.) 2007. *Saaremaa 2. Ajalugu, majandus, kultuur*. Tallinn: Koolibri.

**Kruse**, Friedrich Carl Hermann 1842. *Necrolivonica oder Alterthümer Liv-, Esth- und Curlands bis zur Einführung der Christlichen Religion in den Kaiserlich Russischen Ostsee-Gouvernements*. Dorpat: H. Laakmann.

**Loite**, Kersti 2016. Rahvarõivaste komplekteerimise poliitiline kunst. Kersti Loite vestlus Igor Tõnuristiga. – *Käekirjad. Studia Vernacula* 7, 161–179.

**Manninen**, Ilmari 2009 [1927]. *Eesti rahvariie ajalugu*. Tartu: Eesti Rahva Muuseum.

**Manninen**, Ilmari 1929. *Soomesugu rahvaste etnograafia*. Tartu: Loodus.

**Rigelman**, Aleksandr 1846 = **Ригельман**, Александр. *История или повествование о донских казаках*. Москва: Университетская типография. <https://www.litres.ru/aleksandr-rigelman/istoriya-ili-povestvovanie-o-donskih-kazah/> (21.02.2018)

Saarlane 1886 = Keiserliku Kõrguse vastuvõtmise Kuussaares 17. juunil. – *Saarlane*, 30.06.1886, 3.

**Sepp**, Marta 1935. *Naiste talvemütsid. Etnograafia seminaritöö*. Tartu: Tartu Ülikool.

**Zelenin**, Dmitri 1926 = Зеленин, Дмитрий 1926. Женские головные уборы восточных (русских) славян. – *Slavia V*, 303–338, 535–556. [http://www.gumer.info/bibliotek\\_Buks/Culture/zelen/1.php](http://www.gumer.info/bibliotek_Buks/Culture/zelen/1.php) (14.11.2017)

Vene Etnograafiamuuseum = Термины. Сорока. – Российский этнографический музей. <http://www.ethnomuseum.ru/soroka> (14.11.2017)

**Voolmaa**, Aino 1976. Lääne-Eesti saarte rahvarõivaste omapärast. – *Etnograafiamuuseumi aastaraamat XXIX*. Tallinn: Valgus, 189–209.

**Värv**, Ellen 2003. Kuidas Saare maanaised 19. sajandil riides käisid. – *Saaremaa Muuseumi kaheaastaraamat 2001–2002*. Kuressaare: Saaremaa Muuseum, 133–168.

## Arhiiviallikad

EKI EMSUKA EMH 869 (45). Eesti Keele Instituudi fonoteek veebis. Anna Kaju juttu rahvariie test lindistanud Mari Must, Aili Univere, Valdek Pall 1966. a Abula külas. [http://www.eki.ee/murded/fonoteek/mp3/EMH\\_0869.mp3](http://www.eki.ee/murded/fonoteek/mp3/EMH_0869.mp3) (13.08.2018).

ERM EA 12. Ränk, Gustav 1926. Karja kihelkonna rahvariieded ja teisi etnograafilisi teateid, 11–397.

ERM EA 12. Jänes, Harald Henno 1926. Teatmaterjal Kihelkonnast, 401–537.

ERM EA 48. Sion, Virve 1948. Etnograafilisi kirjeldusi Kihelkonna kihelkonnast, 1109–1277.

ERM TAp 108. Karro, Hans 1913. Püha ja Valjala.

ERM TAp 27. Josep, Martin 1912. Kihelkonna.

EKM ERA, H II 18, 421/3 < Pöide, Uuemõisa – Johann Trull (1888).

## Esemelised allikad

ERM 4789 – Sariküll, Eesti Rahva Muuseum

ERM 6017 – Sariküll, Eesti Rahva Muuseum

ERM 9843 – Müts, naiste, Eesti Rahva Muuseum

ERM 12116 – Sariküll, Eesti Rahva Muuseum	ERM A 509:3497 – Sariküll, Eesti Rahva Muuseum
ERM 12153 – Sarik-üll, Eesti Rahva Muuseum	
ERM 13388 – Sariküll, Eesti Rahva Muuseum	ERM A 509:3891 – Sariküll, Eesti Rahva Muuseum
ERM 14547 – Sariküll, Eesti Rahva Muuseum	ERM B 11:9 – Müts, naiste, Eesti Rahva Muuseum
ERM 16550 – Sariküll, Eesti Rahva Muuseum	
ERM A 290:385 – Talvemüts, sariküll, Eesti Rahva Muuseum	ERM F 187:46 – Kihelkonna, vana ja noor naine, Eesti Rahva Muuseum
ERM A 290:386 – Sariküll, Eesti Rahva Muuseum	ERM Fk 194:15 – Jämaja khk naine rahvarõivais, Eesti Rahva Muuseum
ERM A 291:321 – Sariküll, Eesti Rahva Muuseum	SM_351 T 79 – Kihelkonna naise sariküll, Saaremaa Muuseum SA
ERM A 291:362 – Kaelarätik, Eesti Rahva Muuseum	
ERM A 291:380 – Sariküll, Eesti Rahva Muuseum	SM_365 T 81 – Kihelkonna naise sariküll, Saaremaa Muuseum SA
ERM A 291:400 – Sariküll, Eesti Rahva Muuseum	
ERM A 291:401 – Sariküll, Eesti Rahva Muuseum	SM_371 T 80 – Kihelkonna naise sariküll, Saaremaa Muuseum SA
ERM A 291:402 – Sariküll, Eesti Rahva Muuseum	SM_2036 T 82 – Anseküla naise sariküll, Saaremaa Muuseum SA
ERM A 292:246 – Sariküll, Eesti Rahva Muuseum	
ERM A 292:25 – Sariküll, Eesti Rahva Muuseum	SM_2044 T 83 – Mustjala naise sariküll, Saaremaa Muuseum SA
ERM A 292:26 – Sariküll, Eesti Rahva Muuseum	SM_6487 T 84 – Püha naise sariküll, Saaremaa Muuseum SA
ERM A 292:81 – Sariküll, Eesti Rahva Muuseum	
ERM A 292:83 – Ratasüül, Eesti Rahva Muuseum	SM F 3733:10 Fkl – Fr. S. Stern, Kuressaare turuplats, Saaremaa Muuseum SA
ERM A 316:65 – Sariküll, Eesti Rahva Muuseum	<b>Kasutatud lühendid</b>
ERM A 316:66 – Sariküll, Eesti Rahva Muuseum	EKI – Eesti Keele Instituut
ERM A 316:67 – Sariküll, Eesti Rahva Muuseum	EMSUKA – eesti murrete ja soome-ugri keelte arhiiv
ERM A 316:68 – Sariküll, Eesti Rahva Muuseum	EKM ERA – Eesti Kirjandusmuuseumi Eesti Rahvaluule Arhiiv
ERM A 316:69 – Sariküll, Eesti Rahva Muuseum	
ERM A 316:70 – Sariküll, Eesti Rahva Muuseum	H – Jakob Hurda rahvaluulekogu
ERM A 316:71 – Sariküll, Eesti Rahva Muuseum	ERM – Eesti Rahva Muuseum
ERM A 316:72 – Sariküll, Eesti Rahva Muuseum	A – Eesti ala etnograafilised esemed
ERM A 316:73 – Sariküll, Eesti Rahva Muuseum	EA – Etnograafiline arhiiv
ERM A 447:323– Sariküll, Eesti Rahva Muuseum	TAp – Topograafilise arhiivi peatükk
ERM A 509:3496 – Üll, naiste, talvemüts, Eesti Rahva Muuseum	HNM – Ungari Rahvusmuuseum
	SM – Saaremaa Muuseum



Tabel 1. Esemelised allikad

Nr	Päritolu	Katalooginumber	Kirjeldus	Foto
1	Kihelkonna Leetre talu, Ursu küla	ERM 16550	Sarve kõrgus 21 cm, lagi punane kalev, pesa valge nahk, sarved boi.	
2	Kihelkonna Vilsandi saar, Tolli talu	ERM 6017	Sarve kõrgus 20 cm, lagi punane kalev, pesa valge nahk, sarved boi.	
3	Kihelkonna Kõro küla, Liivi talu	ERM 4789	Sarve kõrgus 20 cm, lagi punane kalev, pesa valge nahk, sarved boi.	
4	Kihelkonna	SM_365 T 81	Sarve kõrgus 22 cm, lagi punane kalev, pesa valge nahk, sarved boi.	
5	Kihelkonna	SM_351 T 79	Sarve kõrgus 20 cm, lagi punane kalev, pesa valge nahk, sarved boi.	
6	Kihelkonna	SM_371 T 80	Sarve kõrgus 21 cm, lagi punane kalev, pesa valge nahk, sarved siidkangas.	
7	Kihelkonna	ERM A 291:400	Sarve kõrgus 23 cm, lagi punane kalev, pesa valge nahk, karvad seespool, sarved boi.	

8	Kihelkonna	ERM A 291:401	Sarve kõrgus 20 cm, lagi punane kalev, pesa valge nahk, karvad seespool, sarved boi.	
9	Kihelkonna	ERM A 291:402	Sarve kõrgus 20 cm, lagi punane kalev, pesa valge nahk, karvad seespool, sarved boi.	
10	Kihelkonna	ERM A 292:81	Sarve kõrgus 20 cm, lagi punane kalev, pesa valge nahk (pesa löige koosneb kahest osast: ringist pealael ja ribast, mis selle külge õmmeldud), sarved boi.	
11	Kihelkonna	ERM A 316:70	Sarve kõrgus 21 cm, lagi punane kalev, pesa tumepruun nahk, sarved plüüs.	
12	Kihelkonna	ERM A 316:71	Sarve kõrgus 19,5 cm, lagi punane kalev, pesa tumepruun nahk, sarved boi.	
13	Kihelkonna	ERM A 316:72	Sarve kõrgus 21 cm, lagi punane kalev, pesa valge nahk, sarved boi.	
14	Kihelkonna Metsa küla, Jõe vabadikutalu	ERM A 509:3891	Sarve kõrgus 20 cm, lagi punane kalev, pesa tumepruun nahk, sarved boi.	
15	Kihelkonna Kehila küla, Jaagu talu	ERM A 447:323	Sarve kõrgus 20 cm, lagi pruun villane kangas ühes tükis, pesa tumepruun ja hall nahk, sarved boi	

16	Kihelkonna	ERM 13388	Sarve kõrgus 20 cm, lagi punane kalev, pesa pruun ja valge nahk, sarved boi	
17	Kihelkonna	Soome Rahvusmuuseum SU 4002:489	Sarve kõrgus 20 cm, lagi punane kalev, pesa valge nahk	
18	Kihelkonna	Ungari Rahvusmuuseum (HNM)	Lagi punane kalev, sarved boi	
19	Kihelkonna	ERM A 316:69	Sarve kõrgus 20 cm, lagi punane kalev, pesa pruun nahk, sarved boi	
20	Mustjala	SM_ 2044 T 83	Sarve kõrgus 20 cm, lagi punane kalev, pesa pruun ja valge nahk, sarved boi	
21	Mustjala Vanakubja küla, Tirtsitalu	ERM 12153	Lagi punane kalev, teras must kangas ja sinised villased lõngad, sarved must tallenahk	
22	Mustjala	ERM A 292:25	Sarve kõrgus 21 cm, lagi punane kalev, teras must ja sinine kangas, sinised ja mustad villased lõngad, sarved must tallenahk	
23	Mustjala	ERM 509:3496	Sarve kõrgus 18 cm, lagi punane kalev, teras must ja sinised villased lõngad, sarved must tallenahk	

24	Mustjala	ERM A 509:3497	Ese lagunenu osadeks. Lagi punane villane kangas ühes tükis, kaunistuseks nii lagipealsel kui sarvedel kudruspael	
25	Mustjala	ERM 12116	Sarve kõrgus 23 cm, lagi punane kalev, teras must ja sinised villased lõngad, sarved must tallenahk	
26	Mustjala	ERM A 316:67	Lagi punane kalev (lõikele on keskele lisatud lisatükk), pesa valge nahk, sarved must tallenahk	
27	Jämaja	ERM 14547	Sarve kõrgus 15 cm, lagi punane kalev, teras tumesinine, pesa valge nahk, sarved must villane läbitepitud kangas (sarved väljapoole painutatud)	
28	Jämaja	ERM A 290:385	Sarve kõrgus 19 cm, lagi punane kalev, teras tumesinine, pesa valge nahk, sarved must villane läbitepitud kangas (sarved väljapoole painutatud)	
29	Jämaja	ERM A 316:65	Sarve kõrgus 14,5 cm, lagi punane kalev, terased mustad, pesa valge nahk, sarved must villane läbitepitud kangas	
30	Anseküla	ERM A 316:66	Sarve kõrgus 13,5 cm, lagi punane kalev, terased mustad (nende all puupulgad), pesa valge nahk, sarved must villane läbitepitud kangas (sarved väljapoole painutatud)	
31	Jämaja	ERM A 316:73	Sarve kõrgus 14,5 cm, lagi sinine kalev, terased punased, pesa pruun ja hall nahk, sarved must villane läbitepitud kangas (sarved väljapoole painutatud)	

32	Anseküla	ERM A 290:386	Sarve kõrgus 14 cm, lagi sinine kalev, terased punased (nende all puupulgad), pesa valge nahk, sarved must villane läbitepitud kangas (sarved väljapoole painutatud)	
33	Jämaja	ERM A 291:380	Sarve kõrgus 14 cm, lagi sinine kalev, terased punased (nende all puupulgad), pesa valge nahk, sarved must villane läbitepitud kangas (sarved väljapoole painutatud)	
34	Jämaja	ERM A 292:246	Sarve kõrgus 14 cm, lagi sinine kalev, terased punased (nende all puupulgad), pesa valge nahk, sarved must villane läbitepitud kangas (sarved väljapoole painutatud)	
35	Jämaja Türjo küla	ERM A 316:68	Sarve kõrgus 14 cm, lagi sinine kalev, terased punased (nende all puupulgad), pesa pruun nahk, sarved must villane läbitepitud kangas (sarved väljapoole painutatud)	
36	Anseküla	SM_ 2036 T 82	Sarve kõrgus 14 cm, lagi sinine kalev, terased punased, pesa valge nahk, sarved must villane läbitepitud kangas (sarved sirged)	
37	Valjala	ERM A 291:321	Sarve kõrgus 14 cm, lagi punane kalev, pesa valge nahk, sarved hall nahk (sarved 7 cm)	
38	Karja	ERM A 292:26	Sarve kõrgus 12 cm, lagi punane kalev, pesa valge ja pruun nahk (lagitipud kinnitatud pesa külge), sarved tumehall nahk (sarved lühikesed – 7 cm)	
39	Karja	SM_ 6487 T 84	Sarve kõrgus 15 cm, lagi punane kalev, pesa valge nahk, sarved tumehall nahk (sarved lühikesed – 7 cm)	





**Mareli Rannap.** Foto autori erakogust.

**Mareli Rannap** (s 1966) kaitses magistrikraadi TÜ Viljandi Kultuuriakadeemia pärandtehnoloogia erialal 2018. aastal. Tema peamiseks uurimisvaldkonnaks on 19. sajandil Saaremaal kantud rahvarõivad. Magistritöö teemaks oli paikkondlike rahvarõivanõudekodade loomine ja nende tööpõhimõtted; teema kasvas välja praktilisest tegevusest Saaremaal rahvarõivaste valmistamise koolitusi korraldades.

## The Saaremaa sariküll: their regional characteristics and the ways they were worn historically

### Abstract

Saaremaa folk costumes are rich in different types of headgear. Women wore scarves, bonnets, woollen caps of various shapes, and, in later periods, hoof-shaped caps (kabimüts). Üll was the term used in Saaremaa for all sheepskin winter caps. These could come in different shapes; the most distinctive of these, however, was the horned women's üll – sariküll. This black lambskin cap, with its long characteristic horns that give the cap its name, and its red or blue baize crown, has been a significant part of Saaremaa folk costumes.

The earliest printed records of sarikülls worn in Saaremaa can be found in August Wilhelm Hupel's *Topographische Nachrichten von Lief- und Ehtland* printed in Riga in 1782. Descriptions of sarikülls accompanied by drawings and photos were subsequently presented by Friedrich Carl Hermann Kruse in his *Necrolivonica*, as well as by Axel Olai Heikel in *Die Volkstrachten in den Ostseeprovinzen und in Setukesien* and by Ilmari Manninen in his history of Estonian folk costumes.

The sariküll was a winter cap worn by both maidens and married women with two horns, which could be long or short, straight or bent. In the 19th century, sarikülls were worn in all of the parishes of Saaremaa as Sunday headgear. The caps were worn to church, but also used in weddings as a bridal headdress. Mourning ülls were also common. Records from Karja, Valjala, and Kihelkonna show that maidens were given a sariküll for confirmation. Sarikülls were not worn by children. All Saaremaa sarikülls preserved in museums today were worn with the horns at the front and back. There are some written records that suggest that horns were worn at the side in some parishes, but these records are not confirmed by the museum items. A scarf was worn on top of the üll.

Similar caps were not worn in other regions of Estonia, but they can be found in the Slavic tradition. We can only speculate about how these striking horned caps found their way into the headgear of the Saaremaa women. Submission to Imperial Russian rule and the appearance of distant traders at fairs in Kuressaare may have brought the fashion of horned headgear to Saaremaa.

To provide a typology of the sarikülls, I classified the caps by the shape, size, and the location of the horns, as well as the materials used for crafting the sariküll and the ways they were worn. I employed a qualitative approach, measuring and inspecting the sarikülls while studying the crafting techniques.

*To check how the pattern matched the original, I sewed one üll of each type. Sarikülls found at the Saaremaa Museum were used as models. In the course of gathering materials for my research, I studied sarikülls preserved at different museums: 6 caps from the Saaremaa Museum and 31 from the Estonian National Museum. Using materials found on their websites, I also studied two Saaremaa sarikülls now held by the Hungarian Ethnographic Museum and the National Museum of Finland.*

*All the sarikülls I studied were hand-sewn following a pattern, but the materials used for different types of caps vary. The crown of the sariküll is sewn from either red or blue baize, using blue, black or red piping between the stitches. In some cases, the crown is also decorated with woollen threads and strings of glass beads. The linings of all sarikülls are made from white sheepskin. Variations in design are at their greatest in the horns giving the sariküll its name, and in the straight trimming, puhk, which connects the horns. A variety of materials were used for the horns and the puhk. Mustjala sarikülls are made from black and Eastern Saaremaa caps from grey lambskin. Kihelkonna ülls were made from black baize and Sörve caps from black woollen fabric.*

*The article contains drawings of all üll patterns; a table providing data on all the studied caps is found at the end of the article.*

**Keywords:** folk costumes, folk art, caps, Saare County, handicraft, sewing, leather