

Muhu vammuste lõikelistest eripäradest

Merli Mänd

Resümee

Ülerõivad kui rahvarõiva praktiline osa on seni pälvinud suhteliselt vähe uurija-huvi, kuna meie peamine rahvarõivastega seotud suurüritus – laulupidu – toimub suvisel ajal, mil ülerõivast esinemisrõivana otseselt vaja ei ole. Siinses artiklis võtan vaatluse alla Muhu naiste vammuste lõikelised eripärad, millega puutusin kokku endale vammust valmistades ning kõiki Eesti muuseumikogudes olevaid Muhu vammuseid uurides, mõõdistades ja tehnoloogiliselt kirjeldades. Ülerõivaid on käsitletud ka eesti rahvarõiva alastes raamatutes, kuid põhjalikumalt ei ole Muhu vammuste lõikelist omapära, sealhulgas küljekii-lusid seni uuritud. Küljekii-lud on vammuste esihõlmadel küljeõmbluste ääres paiknevad kolmnurkse kujuga vahetükid. Käesoleva artikli eesmärgiks on välja selgitada, miks need kiilud seal asuvad ning milleks need on vajalikud olnud. Võib arvata, et need on moodustunud mingitel praktilistel kaalutlustel. Ühtlasi annan ülevaate vammuste tegemisega seotud eeltöödest, rõiva detailidest ning detailsemalt analüüsin küljekii-lude tekke võimalikke tehnilisi põhjusi.

Võtmesõnad: pealisorõivad, rahvarõivad, vammused, Muhu, rõivaste konstrueerimine

Sissejuhatus

Rahvarõivad on osa meie rahvuskultuurist. Suuresti on nad säilinud tänu laulu- ja tantsupidudele. Ülerõivas ei ole vähem tähtis kui teised rahvarõivakomplekti juurde kuuluvad esemed, kuid suvisel ajal pole vajadust seda selga panna. Seetõttu pole ülerõivaid kahekümnendal sajandil enam nii laialdaselt kasutatud ja valmistatud. Seoses viimasel ajal üha tihedamini toimuvate rahvarõivaste valmistamise kursustega ja rahvuslike teemade üldise aktuaalsusega on huvi tõusnud ka ülerõivaste kui rahvarõivakomplekti osa vastu. Mina jõudsin ülerõivastega seotud praktiliste küsimusteni, kui valmistasin endale Muhu rahvarõiva vanema komplekti, mille juurde kuulub ka vammus. Kindlasti uurin pikk-kuubesid edaspidi pikemalt ja põhjalikumalt. Käesolevas artiklis keskendun Muhust pärit vammustele.

Ülerõivaid, sealhulgas Muhu vammuseid on käsitletud mitmetes eesti rahvarõiva alastes raamatutes. Ilmari Mannineni „Eesti rahvariiete ajalugu“



Foto 1. Mõhmu vammus naisterahva seljas, 1923 (ERM Fk 443:80). *ERMi foto.*

(2017) pühendab üleriieetele ühe peatüki. Reet Piiri on kirjutanud eraldi raamatu ülerõivastest („Eesti talurahva ülerõivas 19. sajandil“, 2007), kus ta kategoriseerib materjali lõigete alusel. Aino Voolmaa artikkel Eesti Rahva Muuseumi aastaraamatus XXIX (Voolmaa 1976) puudutab Eesti läänesaarte rahvarõivaste omapära. Muhu vammuseid on lühidalt kirjeldatud kõigis eelmaintud allikates; lisaks leiab veel infot raamatust „Eesti rahvarõivaid XIX sajandist ja XX sajandi algult“ Tamara Habichti kirjutatud peatükist „Muhu rahvarõivad“ (Habicht 1957). Kõigis eelnimetatutes on joonistel välja toodud ülekuubede läbilõiked ja kontuurid ning antud nende üldsõnalised kirjeldused, kuid põhjalikumalt ei ole Muhu vammuste lõikelist omapära, sealhulgas küljekiielusid käsitletud üheski loetletud allikatest.

Esemelist allikmaterjali on Eesti muuseumikogudes kokku 19 vammust, millest Eesti Rahva Muuseumis on 5, Eesti Vabaõhumuuseumis 4, Saaremaa Muuseumis 1 ja Muhu Muuseumis 9 eset. Muhu Muuseumis on säilinud ka üks meeste vammus. Piiri (2007: 28) kirjeldab, et meeste vammusel on püstkrae, väiksem rinnaväljalõige ning see ei ole kaunistatud. Ehkki Piiri ja Habicht kirjutavad, et meeste ja naiste vammused olid sarnased ning seda kinnitab ka üks pilt (vt foto 2), siis ainus säilinud meeste vammus seda väidet ei toeta. Muhus kandsid naised vammust kuni Esimese maailmasõjani, mehed hakkasid 19. sajandi teisel poolel üha rohkem eelistama lai, hõlmadega kuubi (Piiri 2007: 28).

Käesolevas artiklis puudutan ainult Muhu naiste vammuseid; meeste vammuste teemat tasub kindlasti uurida edaspidi. Naiste vammuseid on teadaolevalt säilinud ka mitmetes erakogudes, kuid neid siin lähemalt ei käsitleta. Üks Muhu vammus on talle Soome Rahvusmuuseumis (SU4002:406). Seda olen näinud ainult veebi vahendusel, kuid tulevikus on plaan eset ka lähemalt uurida. Eesti muuseumikogudes leiduvaid esemeid olen kõiki vahetult vaadelnud, samuti olen neid kirjeldanud, mõõdistanud ning üles joonistanud.

Muhu vammuseid muuseumis uurides panin tähele üht huvitavat detaili. Nimelt paiknevad vammuste esihõlmadel küljeõmbluste juures kolmnurkse kujuga vahetükid,



Foto 2. Muhu rahvarõivastes perekond (ERM Fk 447:1). ERMi fotokogu, *Evald Allase foto*.

nn küljekiilud¹ (joonis 1). Enamasti asetsevad küljekiilud umbes puusajoonel kõrgusel või sellest allpool ja mõnel museaalil (nt JSM 674 E 1226) ei ole nad päris kolmnurkse kujuga. Samuti on nad igal vammusel veidi erineva suurusega (vt tabel 1). Samasugune kolmnurkne kiil on välja toodud eelpool mainitud ülerõivaid käsitlevate raamatute joonistel, kuid pikemalt selle olemust käsitletud ei ole. Voolmaa (1976: 205) pakub, et ilmselt on püütud materjali jäägitult ära kasutada ja näiteks varrukate arvelt hõlmade serva lõigatud sälgud on kaetud mujalt ülejääva riidesiiluga. Museaalide hulgas leidus ka vammuseid, millele on kiilud lisatud veel õlgadele ja küljeõmb-luse allserva. Võib arvata, et selline esmapilgul tarbetute lisadetailidega löige on kujunenud praktilistel kaalutlustel. Käesoleva artikli eesmärgiks on välja selgitada, miks need kiilud seal asuvad ning milleks need on vajalikud olnud. Kas oli selleks tahtmine eristuda naabritest, soov kaunistada oma vammuseid teistmoodi või oli selleks hoopis säästlik kangakasutus? Ühtlasi annan ülevaate vammuste tegemisega seotud eeltöödest, rõiva detailidest ning analüüsin detailsemalt küljekiilude lisamise võimalikke tehnilisi põhjusi.



Foto 3. Vammus Muhu Muuseumi ekspositsioonis (JSM 790 E 1889). Merli Männi foto.

Vammustest üldiselt

Üleriided oma soojust andva funktsiooniga olid ühed olulisemad kehakatted. Kuub pidi seljas olema ka külla minnes. Lisaks soojale vammusele kanti ka kasukaid. Vammust ja kuube kanti kasuka peal, et kasukas ära ei määrduks. Niisamuti kanti pikk-kuue ja kasuka vahel rüüd, et kuub ei määriks kasukat ära. Kõigil kandmisviisidel olid väga praktilised põhjused. Valdavalt aga õmmeldi 19. sajandi esimesel poolel juba piha ümber hoiduvaid, vööst allapoole laienevaid ülerõivaid. (Piiri 2007: 4.)

Pikk-kuube pidasid meie esivanemad kõige pidulikumaks kehakatteks. Saaremaal Kihelkonnas mäletati, et pikkriie võeti ülle, kui mindi kodust kaugemale, näiteks kirikusse. Ka leeris ja laulatusel pidi see kindlasti seljas olema, olgu talv või suvi. Ilma selleta kirikusse minekut peeti sündmatuks (Piiri 2007:

1 Küljekiilu nimetuse asemel on kirjanduses kasutatud ka „siilu“ (Piiri 2007: 6). Siin eelistan „kiilu“, mis viitab detaili kolmnurksele kujule.



Joonis 1. Muhu vammuse detailid. Triinu Traumanni joonis.

3; Manninen 2017: 148). Raissa Kõvamees kirjeldab oma romaanis „Kahe väina vahel“ väga üksikasjalikult muhulaste 19. sajandi lõpu rõivastust ja selle detaile. Seal leiab samuti kinnitust tõsiasi, et vammus oli oluline kehakate, mis näitas ka pere majanduslikku seisut (Kõvamees 1956: 28–31). Ilma vammuseta ei sobinud mehelegi minna. Ka on museaalide juures olevates pikemates kirjeldustes kirjas, et tegemist on leerivammusega (nt JSM 674 E 1226). Seega valmistati vammused pidulikeks puhkudeks, hiljem on nendega käidud nii kirikus kui mujal – vammuseta ei sobinud kodust väljagi minna. Vammus pidi ikka õigel neiu olemas olema leeriajaks või hiljemalt pulmadeks.

Kasukas pidi vammuse alt välja paistma. Vammuse ja kasuka sabad pidid olema kohakuti. Vammus kinnitati eest vöökohalt, lahtise rinna alt paistis välja kasuka ilustatud rind, ka püstkrae paistis välja. Samas on kirjas ka, et vammused on kadunud umbes 40 a tagasi, kui on kandma hakatud kinniseid jakkisid ja palituid. (ERM EA 48:977.)

Vammuse detailid

Muuseumis vammuseid uurides ja mõõdistades märkasid kõigil esemetel teatud põhijooni ja detaile, mis korduvad ja on sarnased. Vammuse detailid on välja toodud joonisel 1. Vammus koosneb enamasti kahest hõlmatükist, kahest seljatükist ja varrukal on samuti kaks detaili. Kahel museaalil täheldasid, et õmmeldud on käsitsi (ERM A 681:179; ERM A 447:279). Ülejäänud vammustel on ühendusõmblused tehtud masinal. Kui muidu on kasutatud klassikalist ühendusõmblust nii, et õmblusvarud jäävad pahemale poolele, siis varrukatel on tavapäraselt detailide omavaheline õmblus tehtud nii, et



Foto 4. Tikand rinnalapid (EVM 95:177).
Merli Männi foto.



Foto 5. Tikand rinnalapid (EVM 95:127). Merli Männi foto.

kangad on vaheliti ja kinnitatud üleäärepistega. Ilmselt on siin põhjus selles, et kuna kangas on paks ja üsna jäik, siis jääb vammus sedaviisi õmmeldes paremini istuma.

Kaelakaar on nii eest kui tagant kolmnurkse kujuga ning servas on tavaliselt kas mustast või tumesinisest kalevist kant, mis on ilustatud oranži rullkandi ja tikanditega. Tikandiks on üldjuhul masintikand, mida on valmistatud nii ühevärvilise (JSM 358 E 200; JSM 356 E 198) kui ka värviliste niitidega. Rinna kohal asuvad tikandiga rinnalapid (välja arvatud ühel vammusel, ERM A 447:279). Rinnalappidel on põhjaks kasutatud oranži peenvillast kangast, millele on villaste lõngadega ornamendid peale tikitud. Huvitav on aga see, et nii tikitud rinnalapid kui ka kaunistatud kaelakaared on kõikidel esemetel erinevad (fotod 4–6). Kõigil on küll kasutatud kaheksakanna motiive, kuid väga erinevates variantides.

Selja-keskõmblus on kõigil museaalidel sarnane ja väga huvitava tehnoloogilise lahendusega. Nimelt varieerub õmblusvaru terves pikkuses – vööjoonel talje saamiseks on õmblusvaru suurem (kuni 7 cm) ja allääres laiuse saamiseks kitsam. Kuna õmblusvaru oli piisavalt lai, on sellesse tehtud sisselõiked rõiva parema hoidmise ja istuvuse saamiseks, nagu näha fotol

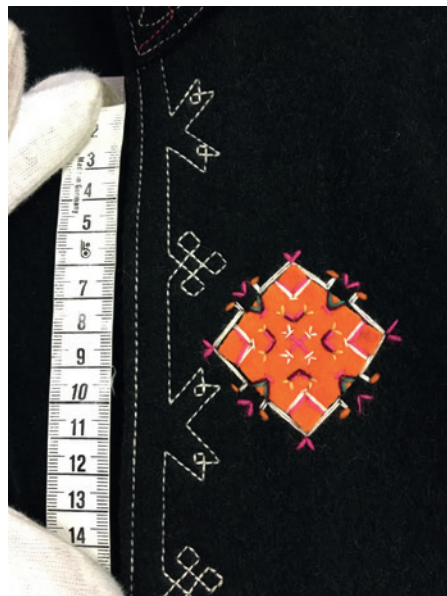
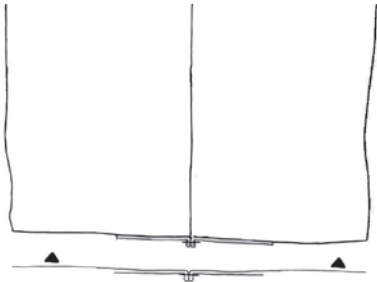


Foto 6. Tikand rinnalapid
(JSM 790 E 1889). Merli Männi foto.



Foto 7. Selja-keskõmblus pahemalt poolt – lai õmblusvaru ja sisselõige vööjoonel (JSM 821 E 1905). Merli Männi foto.



Joonis 2. Selja-keskõmbluse tehnoloogiline lahendus EVM 95:127 näitel. Merli Männi joonis.

7. Seetõttu kinnitati õmblus omapäraselt, et õmblusvaru hoiaks ilusti vastu seljadetaili (vt joonis 2). Tavapäraselt on seljadetaili keskjoon ka kangakudumise serv.

Kõikidele vammustele on iseloomulik veel esiosast pikem seljaosa, mis moodustab selja-keskjoonel lauge kolmnurga. Uuritud museaalide esi- ja seljaosa pikkuste vahe on 6–9 cm. Enamikul vammustel on kasutatud ka villast nn laisalõnga² (foto 8). Laisalõng pandi vammuse allääre palistuse vahele servade tugevdamiseks, samuti hargnemise vältimiseks (Piiri 2007: 6). Selle värv võis varieeruda, näiteks leidub oranži (JSM 356 E 198), roosat (JSM 674 E 1226; JSM 358 E 200), punast (EVM 95:177) või hoopis helesinist laisalõnga (ERM A 509:2168).

Vammused on üldjuhul eest kinnitatud haakidega. Kahel museaalil on lisaks haakidele olemas pael – *taht*, mis asub rinnaku peal (JSM 821 E 1905 sinise paelaga ja ERM A 780:64 oranži paelaga) ning on ilmselt olnud lisakinnituseks või -ilustuseks. Ühel museaalil (ERM A 447:279) on haakide asemel linane nõör, kuid see vammus on ka ilmselt üks vanimaid kogudes säilinuid (valmistatud u 1856. aastal, teised muuseumidesse kogutud vammused on pigem 19. sajandi lõpust ja 20. sajandi algusest). Kõigil vaadeldud vammustel on nihutatud õlajoont selja poole: kaelakaare poolt vähem ja varrukapoolsest servast 1 cm võrra rohkem.

Igor Tõnurist kirjutab raamatus „Rahvarõivakandja abiline“: „Kuubede puhul tuleb ilmsiks ka üks „ime-lik“ asjaolu, millega peab paratamatult soostuma – pikk-kuue varrukad on alati särgi varrukatest palju kitsamad. Sama on ka kampsunite puhul. Et lai sär-givarrukas kitsasse kuuevarrukasse paremini mahuks[,] tuleb sär-givarrukas keerata tihedalt ümber käevarre [---].“ (Tõnurist 2003: 30.) Tõesti, kui vaadata muuseumis säilinud vammuseid, siis on varrukas üsna kitsas. Vammuse varruka alla pidid mahtuma lisaks särgi varrukale ka kasuka ja vati varrukas, seega ilmselt nõuab kõigi nende rõivaste selga sättimine juba teatud vilumust.

2 Värvilist laisalõnga kasutati vammuse allservas tagasipööratud ääre palistamisel ilmselt ka seetõttu, et hoogsal käimisel lehvivate hõlmade pahupool ilus ja viimistletud välja näeks (Kabur jt 2010: 215).

Museaale on põnev uurida, sest igaüks on veidi isemoodi, kogu kaardistamise vältel ei kohanud ma ühtegi teistega täpselt sarnast vammust. Igaühel oli mingi oma detail või nüanss teisiti, olgu siis tulenevalt vammuse vanusest või selle tegija oskustest või pidulikkuse astmest, mille puhuks vammus valmistatud oli.

Vammuse kangas

Vammuste jaoks vajaliku materjali saamine oli üsna pikk protsess. Kangakudumist ja -töötlemist on kirjeldatud etnograafilistes arhiivimaterjalides, mida järgnevas refereerin. Ülerõivaste jaoks kasutatav materjal kooti tavaliselt kodustel kangastelgedel. Lõng kudumiseks saadi sama piirkonna või lausa oma talu lammastelt. Pealisriiete värv oli enamasti looduslik värv, nn lambapruun. Kui hiljem taheti eriti tumedat musta, hakati riidet värvima.

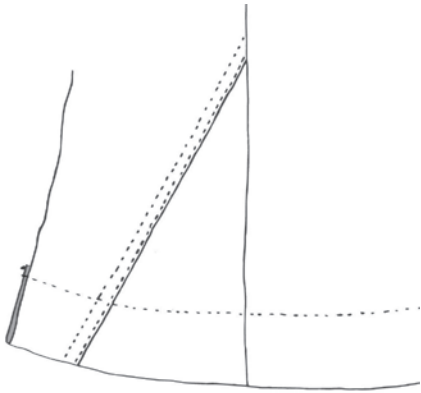
Värviks kasutati „lepakoore-musta“ või poevärve (Manninen 2017: 151). Manninen kirjutab ka, et Muhus kantud vammus olnud varasemal ajal meestel valge ja naistel hall (samas). Seda kinnitab ka Piiri (2007: 4), kes kirjutab, et “valged villased ülerõivad olid tunduvalt sagedamini kasutusel, kui me seda 19. sajandi muuseumiesemete põhjal arvata võime”. Nii on ka ühe vammuse (ERM A 291:173) pearaamatu andmetes öeldud, et kui meeste vammus oli valge, siis naised kandsid halli vammust.

Vammus õmmeldi toimesest täisvillast riidest, mis oli kootud kangastelgedel ning hiljem muudeti vastupidavamaks ja paksemaks vanutamise teel (Piiri 2007: 4). Arhiivimaterjalidest, mis Muhut puudutavad, selgub, et kanga kudumine toimus enamasti veebruaris-märtsis. Kangad pidid olema kootud lihavõttepühade ajaks, sest siis algas juba põllutööde aeg (ERM KV 73:23, 286). Villased ja poolvillased „poolgised“ pesti ja siis uhuti ehk vanutati. Muhus toimus riide uhtumine kevadtalvisel ajal toas tõrre³ põhja peal. Vanutamiseks korraldati vanutamistalgud ning vanutajateks olid enamasti naised. Vanutajaiks kutsuti külast abilisi, sest vähemalt viis inimest pidi koos olema, et töö edeneks tagajärjekalt (ERM KV 73:15, 193). Mehi sellesse töösse kaasa ei haaratud. Kui mõni mees uhtumise juurde ka sattus, siis pandi ta kohe tööle või visati mehel kanga äär kaela tagant läbi ja veeti töö hulka, kus teda kasteti või kuidagi teisiti kiusati (ERM KV 73:23, 284).



Foto 8. Vammuse allääres olev laisalõng.
Merli Männi foto.

3 Tõrreks nimetatakse suurt ülalt pisut ahenevat või silindrilist puunõud.



Joonis 3. Küljekiil museaali ERM A 780:64 allääres. Merli Männi joonis.

Arhiivimaterjalidest nähtub, et kangas vammuste jaoks kooti enamasti ise. 20. sajandi alguses asutati esimesed vabrikud, kus kodukootud kangas lasti masinate abil vanutada. Muhulaste peamisteks kangaste uhtumis- ja värvimiskohtadeks olid Saaremaa, Lihula ja Paadrema (ERM KV 73:15, 194). Nimetatud on ka Kullamaad ja Pärnut, kus tasu oli 30 kopikat ja 8 kopikat küünar (ERM KV 73:23, 286).

Õmblemise osas oli olukord samuti sarnane. Vanasti õmbles igäüks ise, mis vaja oli. Esimesed oma kodus töötavad naisõmblejad hakkasid tegutsema u 1860.–1880. aastatel. Enamasti lasti õmbleja juures teha suuri ja keerukaid esemeid.

Nii on 1940. aastatel Muhus mäletatud, et näiteks vammuse õmblemise eest küsis õmbleja 40 kopikat (ERM KV 27:91, 669). Samas on kirjas, et õmblusmasinate ilmumisega alustasid tegevust meesrätsepad, kes käisid majast majja külakorda ning peatusid neis taludes, kus parasjagu töö pooleli oli (ERM KV 27:92, 679). Paraku puudub info, kas kaunistused vammuse kaelaservadesse ja rinnaesisele, mis uuritud esemetel olid kõigil erinevad, tegid rätsepad või vammuseomanikud ise.

Kõigil esemetel on hõlmadetailid laiemad kui seljadetailid. Suurema osa hõlmadetailide laiused jäävad vahemikku 60–66 cm (enamikul koos allserva vaheleõmmeldud väikeste, mõne cm laiuste kiiludega; joonis 3). Kuna vammuse allääre laiuse saavutamiseks on ilmselt kasutatud ära kogu kangalaius, võib järeldada, et vammuste valmistamiseks kasutatud kanga laius jääb vahemikku 55–65 cm. Kangakuduja Astri Kaljuse käest pärineb info, et vanutamisel läheb kangas kokku u 10% laiusest. Seega võis vanutamata kanga laiuseks olla ilmselt 60–70 cm.

Küljekiilude eripära

Vammuseid uurides märkame enamikel neist vööjoonel või sellest pisut allpool paiknevaid omapäraseid kolmnurkse kujuga küljekiile, mis esinevad ainult esidetailidel (hõlmadel). Võime oletada, et selline esmapilgul tarbetu lisadetailiga löige on kujunenud mingitel praktilistel kaalutlustel, näiteks soovist materjali maksimaalset ära kasutada. Mõnedel vammustel leidub kiile ka õlaõmbluste juures ja küljeõmbluste alumises servas. Ainult ühel uuritud museaalil (JSM 821 E 1905) ei ole kiile külgedel, vaid ainult õlaõmbluste juures. Ainsal uuritud meestevammusel puudusid küljekiilud täielikult, tegemist oli sirgelõikelise kannaga kraega vammusega, mis kinnitatud eest nõõpidega.



Foto 9. Muhu vammuse kaarja kujuga küljekiil (JSM 674 E 1226). *Merli Männi foto.*



Foto 10. Kiil museaali JSM 674 E 1226 varrukal. *Merli Männi foto.*

Hõlma- ja kiiludetail on kõikidel uuritud naistevammustel asetatud vaheliti, kuid õmblemise meetodid on erinevad. Üldiselt on kiilud vammustel nii vasakul kui ka paremal hõlmal ning sarnase kujuga. Neljal vammusel on kiilud õmmeldud masinal ühe- või kaherealisel; üks õmblus on kuni 3 mm kaugusel lõikeservast ning teine tikkerida on esimesest u 5 mm kaugusel. Ühel vammusel (EVM 95:177) on kiil kinnitatud kolme pistereaga. Enamikul vammustest on siiski kiil õmmeldud lihtsalt käsitsi üleäärepistega. Kahel vammusel on küljekiilud kaarja kujuga (foto 9). Kiilud asetsevad hõlmadel allservast mõõdetuna u 35–55 cm kõrgusel. Huvitaval kombel olid ühel vammusel (JSM 674 E 1226) kolmnurksed kiilud ka varrukal.

Üksikasjalikud andmed uuritud vammuste küljekiilude mõõtude ja tehnoloogia kohta on toodud tabelis 1. Et aru saada, millest võib tuleneda küljekiiludega lõikeskeem, otsustasin läbi proovida lõigete paigutamise kangale: kas ja millise paigutusskeemi järgi saavad tekkida küljekiilud nii, nagu need museaalidel on? Valisin baasmudeliks museaali EVM 95:127, vähendasin lõikeid 1:4-le ning proovisin paigutada eri laiusega kangastele. Sellel museaalil on hõlma alumise serva laius 59,5 sentimeetrit – ilmselt seetõttu puudub allservas vajadus kiilude järele, kuna kangas on olnud piisavalt lai.

Lõigete paigutamisel kangale proovisin ka neid variante, kus jälgisin, et lõimesuund oleks kõikidel detailidel ühtepidi. Lõimesuuna jälgimine on oluline karvaste kangaste puhul, kus karva suund peab kõigil valmistoote

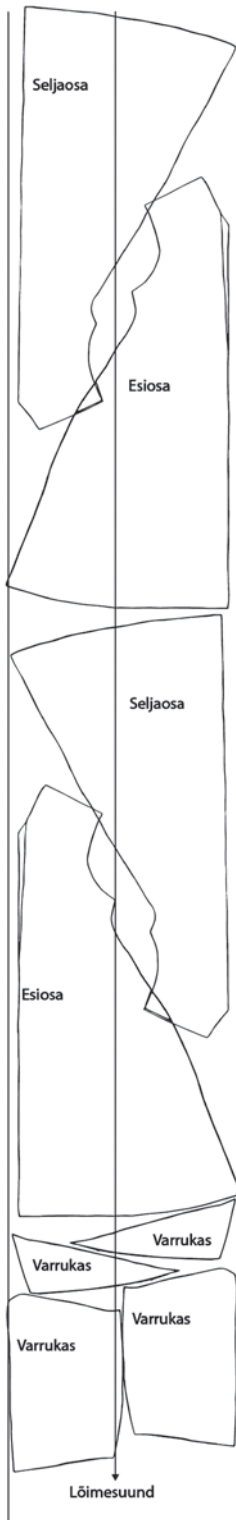
detailidel sama olema.⁴ Käesoleva töö lõigete paigutamise protsessis tõi see kaasa väga suure jääkide tekkimise. Kuid nagu öeldud, oli kanga ettevalmistamine piisavalt keeruline ja pikk protsess. Seetõttu arvan, et teatud määral lõimesuunda küll jälgiti, kuid esi- ja tagadetailid olid kangal eri pidi. Ka museaalidel ei tuvastanud ma, et kangas oleks olnud teatud suunaga karvane. Ühel muuseumis säilinud vammusel (ERM A 447:279) panin tähele, et varruka siilul ei olnud jälgitud n-ö klassikalist lõimesuunda, vaid see oli välja lõigatud koesuunas. Ilmselt oli ka siin tegemist praktilise kaalutlustega kanga kasutamisel.

Jooniselt 4 on selgelt näha, et kui esi- ja tagadetaili lõiked asetada õlajooned vastakuti, on kangakasutus kõige säästlikum. Tagadetaili õlajoon lõikub esidetaili küljejoonega, mistõttu tekivad külgedele kolmnurksed sisselõiked. Näiteks on ühel Muhu Muuseumi museaalil (JSM 674 E 1226) küljekiilu ühe külje pikkuseks 17,5 cm, mis vastab vammuse õlajoon pikkusele. Juhul, kui küljekiil on kaarjas, johtub tema selline kuju käeaugukaarest.

Külgede alumises servas olevad kiilud osal museaalidel on tulenenud sellest, et detail pole kanga laiusesse ära mahtunud ning allserva on olnud vaja laiust lisaks anda. Nii saab kanga maksimaalselt ära kasutada. Lõigete paigutamise ja katsetamise käigus püüdsin samuti selgust saada asjaolule, miks on paljudel museaalidel kiilud ka õla peal. Seegi selgub jooniselt: kui esi- ja seljaosa detailid on kitsal kangal üksteisele väga lähedale lükatud, lõikub seljaosa hõlm omakorda esiosa õlajoonega.

Niisiis võime oletada, et kuna kodus kootud kangad olid kitsad ning vanutamiseega läksid need veelgi kitsamaks, kasutati kangas võimalikult säästlikult ära. Säästlikust kangakasutamisest kirjutab Helve Maripuu oma diplomitöös (Maripuu 2017), kus tema järeldus on sarnane. Sama arvamust kinnitab ka Voolmaa, kui ta kirjutab, et saarte varasematele ülerõivastele olid iseloomulikud õlgadel ja hõlmadel asetsevad kiilud, millest tulenevalt saadi rõivaid välja lõigates materjal jäägitult ära kasutada (Kaarma, Voolmaa 1981: 55). Katsetuste tulemusena ning loogikat appi võttes näeme, et kanga säästlikul kasutamisel tekib lõigete paigutamist optimeerides väga vähe kanga ülejääke – kuid paraku tuleb sel juhul mõnesse kohta sisselõike „paikamiseks“ kiil lisada.

4 Eri suundades kangast välja lõigatud detailid muudavad ka värvi, läigivad ja kuluvad erinevalt, mis kantud vammuse puhul võiks ebasobivalt silma torgata. Muuseumides leiduvad vammused ei ole enamasti väga kulunud ja kantud. Teisalt võib põhjalik käsitsi vanutamine kangakiudusid sellevõrra kokku kähardada, et kanga lõimesuuna tuvastamine muutubki raskeks. – Toimetuse märkus.



Kokkuvõte ja järeldused

Kõik uuritud vammused on valmistatud sama põhilõike järgi: nad koosnevad neljast põhidetailist ning kahest tükist kokku pandud varrukatest, vaid õmblemise ja kaunistamise viis oli kõigil erinev. Materjalideks on kasutatud kodus kootud ja vanutatud villast kangast. Kanga vanutamise protsess on pikk ja keerukas; vabrikute asutamise järel viidi kangast ka sinna vanutada. Muuseumis säilinud vammuste värv oli enamasti lambapruun, hiljem võidi neid värvida lepakooremustaga.

Vammuseid võisid õmmelda külarätsepad, kes käisid talust talusse. Vaadeldud museaalidel on nii käsitsi kui õmblusmasinaga tehtud õmblusi. Käsitsi õmmeldud museaalidel puudusid rikkalikud tikandid kaeluse servas. Õmblusmasinaga tehtud vammustel on väga erinevad tikandid ning kasutatud on mitmeid kaunistusviise, kuid põhimotiivid on samad.

Muhu vammuste lõikeliste eripärade puhul huvitas mind eeskätt, kuidas on välja kujunenud nende küljekiilud. Olgugi et vammuseid ei ole meie muuseumide kogudes säilinud väga palju, saab olemasolevate esemete vaatlemisel ka selle kogumi põhjal teatud järeldusi teha.

Võtsin aluseks ühe uuritud vammuse lõiked ning proovisin neid eri viisil kangale paigutada. Selle käigus selgus, et vajadus küljekiilude järele tekib siis, kui lõiked asetada kangale nii, et õlad lähevad vastamisi. Seetõttu lõikubki seljadetail, mis on kitsam, hõlmadetaili küljega. Kuna õladetailil olev lõige paistaks kauget silma, siis on tegija otsus olnud lõigata sisselõige hõlmadetailile. Niisiis saame järeldada, et küljekiilude puhul on tegemist säästliku ja praktilise kangakasutusega, mis omakorda õmblustega kujunduselemendiks muudeti.

Joonis 4. Lõigete asetus kangal museaali EVM 95:127 näitel. Merli Männi joonis.

Allikad

Habicht, Tamara 1957. *Muhu rahvarõivad. – Eesti rahvarõivaid XIX sajandist ja XX sajandi algult. Toim. Harri Moora.* Tallinn: Eesti Riiklik Kirjastus, 166–170.

Kaarma, Melanie, **Voolmaa**, Aino 1981. *Eesti rahvarõivad.* Tallinn: Eesti Raamat.

Kabur, Anu, **Pink**, Anu, **Meriste**, Mai 2010. *Meite muhu mustrid.* Türi: Saara Kirjastus.

Kõvamees, Raissa 1956. *Kahe väina vahel.* Toronto: Orto.

Manninen, Ilmari 2017 [1927]. *Eesti rahvariiete ajalugu.* Tartu: Eesti Rahva Muuseum.

Maripuu, Helve 2017. *Aiad, poogad, vammused. Esemeline kollektsioon Muhu vammuse ja Muhu vanemat tüüpi tikandi põhjal.* Diplomitöö. Viljandi: Tartu Ülikooli Viljandi Kultuuriakadeemia. Käsikiri TÜ VKA raamatukogus.

Piiri, Reet 2007. *Eesti talurahva ülerõivas 19. sajandil.* Tartu: Eesti Rahva Muuseum.

Tõnurist, Igor 2003. *Rahvarõivakandja abiline.* Tallinn: OÜ Vali Press.

Voolmaa, Aino 1976. Lääne-Eesti saarte rahvarõivaste omapärasust. – *Etnograafiamuuseumi aastaraamat XXIX.* Tallinn: Valgus, 189–212.

Arhiiviallikad

ERM EA 48:977. 1948. – Etnograafilisi kirjeldusi Muhust. Virve Sion.

ERM KV 27:91. 1943. – Rõivaist ja nende valmistamisest, 655–671. Andmed Paul Kumpaselt Kuressaarest.

ERM KV 27:92. 1943. – Rõivaist ja nende valmistamisest, 675–679. Andmed Paul Kumpaselt Kuressaarest.

ERM KV 73:15. 1947. – Kangakudumine, 191–195. Andmed Paul Kumpaselt Võlla külast, Muhu vallast.

ERM KV 73:23. 1947. – Kangakudumine, 275–288. Andmed Mary Aavalt Mäla külast, Muhu vallast.

Esemelised allikad

Muhu naiste vammused, Eesti Rahva Muuseumi etnograafiafondi esemekogu:

ERM A 291:173

ERM A 447:279

ERM A 509:2168

ERM A 681:179

ERM A 780:64

Muhu naiste vammused, Eesti Vabaõhumuuseumi etnograafiafondi esemekogu:

EVM E 95:49

EVM E 95:127

EVM E 95:177

EVM E 99:23/ab

Muhu naiste vammused, Muhu Muuseumi esemekogu:

JSM 356 E 198

JSM 357 E 199

JSM 358 E 200

JSM 359:1 E 201

JSM 563 E 754

JSM 674 E 1226

JSM 790 E 1889

JSM 794:52:1

JSM 821 E 1905

Muhu naiste vammused, Saaremaa Muuseumi esemekogu:

SM 6103 T 224

Tabel 1. Andmed vammuste kiilude asukoha, suuruse ja õmblustehnoloogia kohta.

Museaali number	Kiilu lühemate külgede (sisselöike) pikkused	Kõrgus allservast	Kiilu olemasolu õlgadel	Kiilu olemasolu allservas	Küljekiuu kinnitus põhidetailile
EVM 95:127	6,3x4,5cm	47,5cm	jah	ei	Vaheliti, käsitsi
EVM 95:177	19x10cm	37,5 cm	jah	jah	Vaheliti, kolm pisterida masinaga
JSM 358 E 200	15x5,5cm	55,5 cm	jah	jah	Vaheliti, käsitsi
JSM 563 E 754	5x4cm	45 cm	jah		
MM 674 E1226	(2,5x)17,5x15cm	36 cm	jah	jah	Õmblusmasinaga vaheliti; varrukal ka küljekiuu
JSM E 198			jah		
JSM 1905, sinise tahiga	ei ole		jah	ei	
MM 794 52:1TA	jah		jah		Vaheliti, õmblusmasinaga 1 pisterida
MM 790 1889 E	60 cm, suured kiilud		jah, suured kiilud	jah, suured kiilud	Vaheliti, masinaga 2 pisterida
ERM A 780:64	19x11cm	37cm	jah	jah	Vaheliti, masinaga 2 pisterida
ERM A 681:179	jah	x	jah	jah	Vaheliti, käsitsi
ERM A 509:2168					
A 447:279	jah		ei	jah	Vaheliti, käsitsi, valge niidiga
A 291:173	10x6		jah		



Merli Mänd (s 1981) on omandanud ärijuhtimise magistrakraadi Tartu Ülikoolis, praegu TÜ Viljandi Kultuuriakadeemia pärandtehnoloogia magistrant. Tekstiilialase baashariduse saanud TTÜ-s rõivatootmise erialal, kus oli võimalik õppida nii õmblustehnoloogiat, rõivaste konstrueerimist kui ka väikeettevõtlust. Täiendanud end mitmetel käsitöö- ja rahvarõivaalastel koolitustel. Eriliseks lemmikuks on lapitehnikas õmblemine.

Characteristics of the sewing patterns of Muhu overcoats

Abstract

As the song festival, our main event involving folk costumes, takes place in the summer, when outer garments are not particularly necessary, such garments have received relatively little interest from researchers as an everyday part of folk costume. In this article, I shall examine the characteristics of the patterns of women's overcoats in Muhu, sharing information I came across when making an overcoat for myself, and when studying, measuring and describing the overcoats found in the collections of Estonian museums.

A total of 19 overcoats can be found in the collections of Estonian museums. The focus of this article is strictly on Muhu women's overcoats. Outer garments have been covered before in various books on Estonian folk costumes, but the characteristics of the patterns of Muhu overcoats, including the side gussets, have not been studied in depth. Side gussets are triangular pieces of fabric located at the side seams of the front pieces of the overcoats. In most cases, the gusset is located at the hip or slightly lower; they tend to vary in size between coats (see Table 1). The museum items also included overcoats with gussets added to the shoulders and lower edges. Presumably, these pieces, which seem at first glance unnecessary, have been added for practical purposes.

Such overcoats were made for special occasions in the life of a girl or young woman, such as for confirmations and weddings. The overcoat was also worn on top of the sheepskin winter coat to keep the latter clean. As a rule, the textile overcoats found in museums were sheep brown originally and could later be coloured black with alder bark.

All the overcoats studied here were made in a similar way: they consist of four main pieces, with two-piece sleeves, differing only in their manner of sewing and decoration. The material used was hand-woven and fulled wool fabric. The process of wool fulling is long and complex; after textile mills emerged in Estonia, fabric was often taken there to be fulled. When the fabric was ready for sewing, it was narrow, just ca 60 centimetres wide. This meant that extreme care was needed in placing the pattern on the fabric so that as little of the fabric as possible would go to waste.

The neck would be V-shaped at the front and at the back, with a black or dark blue baize binding decorated with both a rolled hem in orange and by embroidery. The chest part would be decorated with square pieces made of an orange fine wool background with embroidered wool ornaments. The central back seam was similar in all the museum examples, employing an extremely

interesting technological solution. The width of the seam varies along the length of the entire seam –wider at the waist (up to 7 cm) so as to shape the waistline, and much narrower at the bottom in order to increase the width of the coat.

The back pieces of all the overcoats came down longer than at the front, forming a gently sloping triangle at the central back seam. The lower edge of the overcoat was stitched with a couching stitch, and a coloured wool yarn finished off the closed hem. The coats were fastened with hooks at the front; a coloured ribbon, known locally as taht, located at chest-level could be used as an additional fastener.

The front pieces and gussets of all the women's overcoats studied here were joined with a lapped seam. To understand why gussets are necessary, I decided to experiment with placing the patterns on the fabric. Figure 4 clearly shows that placing the patterns meant for the front and back pieces with the shoulder seams facing one other ensured that the fabric would be used as economically as possible. The shoulder seam of the back piece intersects with the side seam of the front piece, which results in triangular cut-outs at the sides.

Gussets are needed at the lower edges of the sides if the piece does not fit the width of the fabric and so the length of the lower edge needs increasing. Several pieces found in museums also have gussets at the shoulders: if the front and back pieces are placed very close to one other on a narrow piece of fabric, the side of the back piece intersects with the shoulder seam of the front piece. We can thus conclude that the gussets are a sign of a thrifty use of fabric which has been made into a decorative element by means of the stitching.

Keywords: overcoats, folk costumes, Muhu, patterns, cut-out