

Üksikesemest ülikonnani Virumaa rahvarõiva näitel

Kersti Loite

Resümee

Teadaolevalt kadusid Virumaa rahvariided kandmiselt üldiselt 19. sajandi lõpul, lääne pool varem, ida pool hiljem. Samal ajal hakati rahvariideid koguma ja talletama. Kuna enamik kogutud Virumaa rahvarõivastest on muuseumikogudes üksikesemetena, vaadatakse käesolevas artiklis, kuidas on üksikesemetest kokku pandud rahvarõivakomplektid ning mida on seejuures tähtsaks peetud. Vaatluse all on põhiliselt kolm raamatut: 1938. aastal ilmunud Helmi Kurriku „Eesti rahvarõivad”, 1957. aasta „Eesti rahvarõivaid XIX sajandist ja XX sajandi algult” ning Melanie Kaarma ja Aino Voolmaa koostatud „Eesti rahvarõivad” 1981. aastast. Põgusalt on vaadeldud ka nende raamatutele eelnenud ja järgnenud perioodil ilmunud trükiseid, mis on toetunud ajaloolisele ainesele ega ole muutnud rahvarõivaste traditsioonilist olemust.

Võtmesõnad: rahvarõivad¹, kihelkond, rahvarõivakomplekt, ülikond, käised, särgipiht.

Sissejuhatus

Kui Carl Robert Jakobson kutsus eesti rahvast üles rahvariideid kandma ja koguma, märkis ta 1878. aasta Sakalas: „Kõige mõnusam oleks, kui ühest ehk teisest kohast terved vanaaegsed naisterahva ülikonnad meie kätte saaksivad saadetud.” (Jakobson 1878: 2) Kahjuks on enamik muuseumikogudes olevatest rahvariidetest kogutud üksikesemetena. Ka säilitatakse neid eseme liigiti rühmitatult. Tekib paratamatult küsimus, kuidas on komplekteeritud rahvariide ülikonnad, kostüümid või komplektid, nagu neid eri väljaannetes kutsutakse.

Käesolev artikkel vaatlebki lähemalt, kuidas on toimunud rahvarõivakomplektide koostamine ja mida on esemete kokkusobitamisel tähtsaks peetud alates 20. sajandi algusest, mil rahvariideid enam üldiselt ei kantud. Aluseks on võetud sellised trükised ja raamatud, mis toetuvad ajaloolisele ainesele ega

1 Nimetusi rahvariided ja rahvarõivad kasutatakse artiklis sünonüümidenä, kuna mõlemad sõnad on kasutusel sama tähendusega. – Autori märkus.

muuda tahtlikult rahvariie traditsioonilisi omadusi. Välja on jäetud 20. sajandi esimeses pooles ilmnunud suunad, kus püüti rahvariie edasi arendada ja kohandada hetke moeooludega, mille tulemusel muudeti rahvariie proportsioone, lõikeid ja tegumoodi.

Rahvariie teema on mind köitnud juba aastaid. Esimesed teadmised rahvariie test koos sügava austuse ja kandmisoskusega sain rahvatantsu-ansambli Tarvanpää tantsides. Hiljem kujunes hobist elukutse ning alates 1996. aastast valmistame ettevõtte Aale Käsitöö OÜ nime all rahvariideid nii üksikisikutele kui kultuurikollektiividele. Töö käigus olen märganud, et inimeste teadmised rahvariie test piirduvad vaid raamatutes ilmunud üksikute komplektide kirjeldustega. Neid komplekte peetakse tihti ainsaks kihelkonnas kantud rahvariideks. Tundes sügavat huvi rahvariie piirkondliku mitmekesisuse vastu, alustasin uurimist Virumaa seelikute, mille tulemused ilmusid raamatuna 2013. aastal (Loite 2013). Muuseumidest ja erakogudest leitud seelikute rikkalik valik tekitas huvi ka teiste rahvariieosade ning võimalike ajalooliste komplektide koostamise vastu.

Rahvarõivakomplektide teadusliku koostamise algus ja Helmi Kurriku käsiraamat (1938)

Esimeseks põhjalikuks Virumaa naiste rahvariie kirjelduseks on Friedrich Reinhold Kreutzwaldi 1842. aastal koostatud käsikiri Alutaguse rahvarõivastest. Käsikiri koosneb neljast koloreeritud tahvlist (tabelist), mille joonistajaks on märgitud Altorf ning millele Kreutzwald on lisanud selgitused ja täpsustavad kommentaarid joonistel leiduvate vigade kohta. Kuigi Alutaguse all on silmas peetud viit kihelkonda: Vaivara, Jõhvi, Iisaku, Lüganuse ja Viru-Nigula (Voolmaa 1959: 219), võib rõivaste kirjeldust pidada iseloomulikuks kogu Virumaale. Elas ju Kreutzwald oma varases nooruses Kadrina kihelkonnas ning kandmiselt juba kadunud rõivaste kirjeldamisel olid talle abiks mälestused noorpõlvest. Käsikirjas kirjeldab ta kolme rahvarõivakostüümi seelikutüübist lähtuvalt: vanemat kitsa musta ümbrikuga kostüümi ning kahara ühevärvilise ja triibulise seelikuga ülikondi (samas: 227–230). Seoses Kreutzwaldi 210. sünniaastapäevaga üllitati 2012. aastal käsikiri koos etnograaf Aino Voolmaa kommentaaridega uuesti (Kreutzwald, Voolmaa 2012).

Edasised uurimused on käsitletud rahvariideid üksikesemetest lähtuvalt. Eesti rahvarõivaste teadusliku uurimise ajaloo teerajajaks peab Ants Viires (1990: 1261) Axel Olai Heikelit, kes 1901.–1902. aastal toimunud kolmelt kogumisretkelt kogutud esemeid on esemeliigiti analüüsinud ja katalogiseerinud teoses „Die Volkstrachten in den Ostseeprovinzen und in Setukeisen”

(1909). Sama suunda ehk rahvariieete analüüsi ja kirjeldust esemeliigiti on jätkanud ka Eesti Rahva Muuseumi (edaspidi ERM) esimene direktor Ilmari Manninen teoses „Eesti rahvariieete ajalugu“, mis ilmus 1927. aastal. Seoses ERMi sajanda juubeliga anti 2009. aastal välja raamatu värviliste piltidega kordustrükk (Manninen 2009). Ka ERMi teaduri Helmi Kurriku kirjutatud teaduslikud artiklid aastatel 1931, 1932, 1934, 1937b jne jätkasid esemeliigiti uurimise traditsiooni, kirjeldades ühtlasi ka esemete valmistamistehnikaid.

1930. aastate teisel poolel, seoses rahvariieete taaselustamise riikliku aktiivis, muutus senisest olulisemaks terviklike rahvarõivakostüümide koostamine ja nende paikkondlike iseärasuste väljaselgitamine (Viires 1990: 1262). Samal ajal hakkas rahvarõivaste kasutamise küsimuses olulist osa mängima ka ERM, mille kogud olid korrastatud ning püsiekspositsioon rahvarõivastest üles seatud.

Nii loodi 1934. aastal ajakirja Taluperenaine juurde toimikond, kes pidi ajakirja kaudu propageerima ja juhendama selliste rahvarõivaste tegemist ja kandmist, mis materjalilt, lõikelt, muustrilt ja töövõtelt vastaksid meie esivanemate rõivastele (Piiri 1992: 120). Ajavahemikus 1936.–1938. avaldati Taluperenaise veergudel pilte rahvarõivaülikondadest koos tegemisõpetustega.

Artikliseeria sissejuhatuses selgitab toimikonna juht Liis Käbin (1936): „/---/ suurem osa neist rahvarõivaist, mis meie naised viimaste aastate jooksul nii suure õhinaga endile valmistanud, on vaid rahvarõivad jutumärkides /---/ nii palju ebaõiget materjali, ebaõigeid lõikeid, ebaõigeid värve, otse võimatuseni ebaõigeid kombinatsioone.” Samas esitab ta küsimuse, kes on selles süüdi, ning annab ka vastuse: „/---/ eeskujusid ei ole, muuseum kaugel – mis siis muud, kui oma fantaasia aidaku” ning nii loodabki artikliseeria juhendada õigete rahvarõivaste valmistamist (Käbin 1936: 335–336). Ajakirja veergudel ilmub Helmi Kurriku (1937 a.) sulest põgus ülevaade Põhja-Eesti rahvariieetest ja Kadrina ülikonnast, mida illustreerivad värvitahvlid (joonised 1, 2 ja 3).

1935. aastal esitati taotlus rahvarõivaste valmistamise ja kandmise käsiraamatu väljaandmiseks, mis sai 1936. aasta kevadel riigivanema kinnituse (Piiri 1992: 121). ERMi teadur H. Kurrik määrati 1. aprillil 1936. aastal koostatava „rahvarõivaste albumi”, nagu seda on nimetatud Kurriku isiklikus toimikus, tegevtoimetajaks ning 1. mail ka albumi tegelikuks koostajaks. Toimiku 1938. aasta 5. jaanuari sissekandes on märgitud rahvarõivaste käsiraamatut, mille toimetamistööde pärast H. Kurrik jooksvalt tööst vabastati ning tervislikel põhjustel lubati töötada kodus (ERM A f 1, n 1, s 540).

1938. aastal, enne üldlaulupidu, ilmuski H. Kurriku sulest raamat „Eesti rahvarõivad”, mis sisaldab kirjeldusi ja näpunäiteid 103 naiste- ja 26

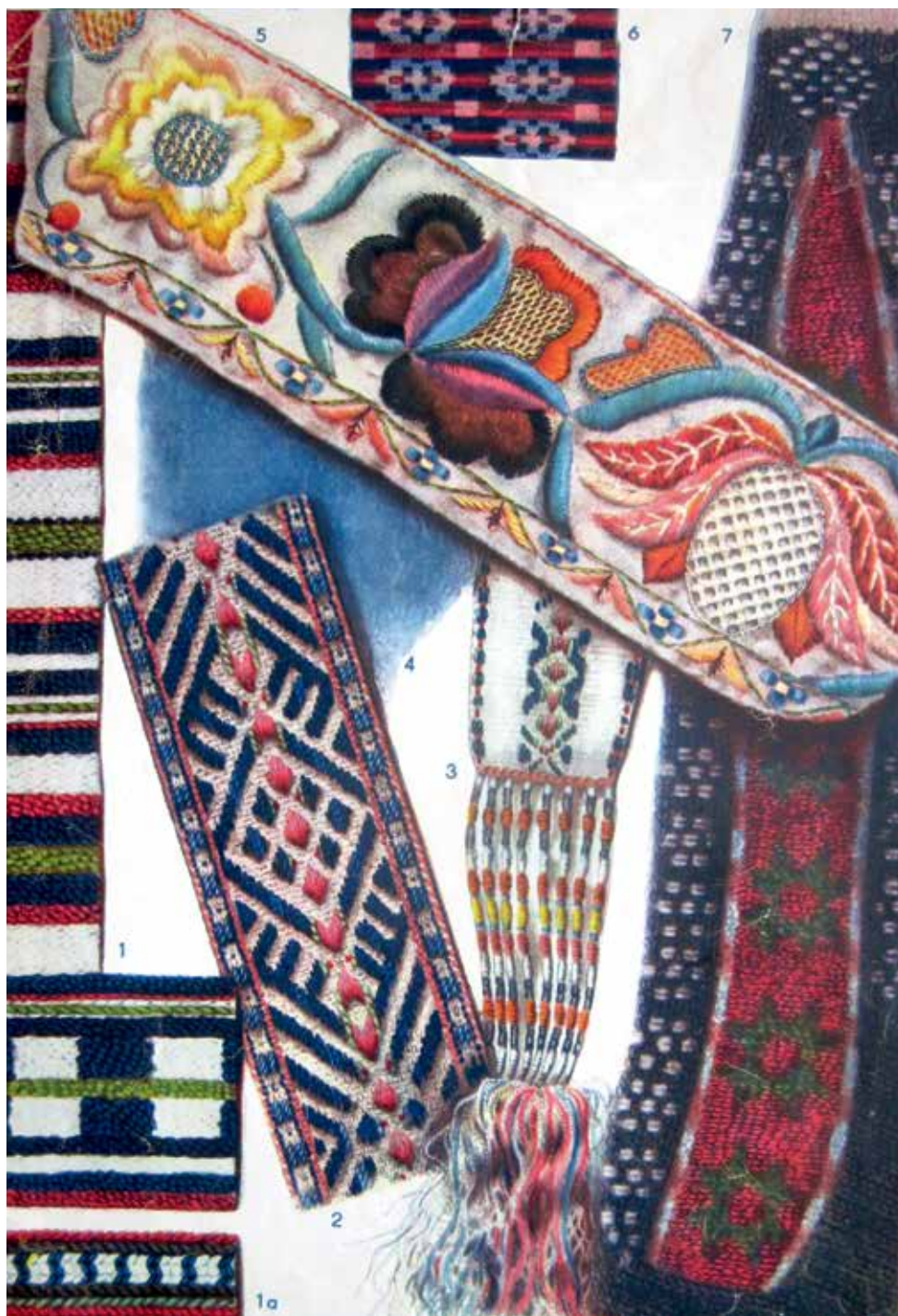


Joonis 1. Pottmüts (1), kõrvadega pärg (3) ja silmadega prees (6) Põhja-Eestist.
Hilda Kamdroni joonistus ilmus Taluperenaise 1937. a. jaanuarinumbris.



Joonis 2. Kadrina kihelkonna ülikond. Hilda Kamdroni joonistus ilmus *Taluperenaise* 1937. a. septembrinumbris.

meestekostüümi valmistamiseks. Virumaa kihelkondadest on esindatud kõik 11: Haljala, Kadrina, Rakvere, Simuna, Viru-Jaagupi, Viru-Nigula, Väike-Maarja, Iisaku, Jõhvi, Lüganuse ja Vaivara. Juhiseid ja soovitusi on antud 12 naise- ja 11 mehekostüümi kohta. Detailselt on kirjeldatud Haljala ja Viru-Nigula mehe ülikonda, mida on soovitatud kandmiseks ka teistele Virumaa kihelkondadele. Naistele on välja pakutud 11 kostüümi, sealhulgas Kadrina kihelkonnast kaks. Haljala kihelkonna naisekostüümiks on soovitatud kanda Jõelähtme komplekti. Eraldi peatükis „Peipsiäärne” on toodud Iisaku poluvertsikute naise- ja meheülikonna kirjeldused (Kurrik 1938: 193–196).



Joonis 3. Kadrina kihelkonna käisekiri. *Hilda Kamdroni joonistus ilmus Taluperenaise 1937. a. septembrinumbris.*

Käsiraamatu esimestel lehekülgedel on toodud juhised teose kasutajatele. Seal märgitakse, et kuigi raamatus on esitatud vaid üks näide kihelkonna kohta, ei tähenda see, et kogu kihelkond peaks igas pisiasjas ühtmoodi rõivastuma. Silmas tuleks pidada vaid ülikonna tüüpi, vabaks võivad aga jääda pikitriibulise seeliku valik Põhja- ja Lõuna-Eestis, Põhja-Eesti lillkirja valik ning selle kokkusobitamine seelikuvärvidega jne. Ainult mõne eriilmelise või piiratud territoriaalse levikuga ülikonna soovitab autor jätta kirjeldustes näidatud kihelkonna või maa-ala piiridesse. (Samas: XI) Kuigi raamatus esitatakse eri piirkondade juures põhjalikud rahvariiete üldkirjeldused, annavad sellised juhised rahvariiete valmistajatele väga laia vabaduse kombineerida rõivaesemeid vaid kostüümi tüübi ja värvide kokkusobitamise järgi, jättes tähtsustamata kitsamalt kihelkondliku ja perekondliku päritolu ning esemete kuuluvuse ligilähedaselt ühte ajajärku.

Tundub, et H. Kurrik ei ole komplektide koostamisel pidanud tähtsaks esemete perekondlikku kuuluvust. Näiteks Kadrina-Ilumäe kostüümi seelik (ERM A 308:19) koos käiste (ERM A 308:20) ja pikk-kuuega (ERM A 308:18) on esemelegendide põhjal saadud Eduard ja Voldemar Langseppadelt nende surnud vanaema Elts Muikmani pärandusest Vösult. Kuigi võib oletada, et neid esemeid kanti koos, on H. Kurrik seeliku juurde kandmiseks pakkunud hoopis teisi, Palmsest korjatud käiseid (ERM 12631).

Korjamisretkedel käinud vanavarakogujate koostatud reisikirjeldustes on märgitud, et enamasti anti muuseumile üksikesemeid, mitte kogu kostüümi. Nii on Julius Kuperjanov 1913. aasta korjamisretkest Viru-Jaagupi kihelkonnas kirjutanud: „Küti mõisas hr Vetkasel oli naesterahva ülikond: seelik, käiksed, tanu, sõlg, prees ja hulk hõbe ja muid helmi. Asju hoiti kui põlist vanemate pärandust ja ei tahtud miski hinna eest ära anda” (ERM TAp 126:1). Seetõttu on ühest perest saadud esemetel komplekti tervikust lähtudes suur väärtus.

Ka kihelkondlikku kuuluvusse on raamatu autor suhtunud küllalt vabalt, laenates komplekti koostamisel esemeid naaberkihelkondadest või isegi kaugemalt. Näiteks Haljala naisele on soovitatud kanda Jõelähtme kostüümi, kuigi ERMi kogudes on säilinud mitmeid seeliku, käiste, vöö jne variante Haljala kihelkonnast. Iisaku naisekostüümina soovitab H. Kurrik kanda seelikut ja vööd Kadrina kihelkonnast, tanu aga Lüganuse kihelkonnast ning pottmütsi Raplast. (Kurrik 1938: 105) Rakvere naise kostüümis on välja pakutud Juuru kihelkonna seelik (samas: 109), kuigi ERMi kogude esimese 20000 eseme hulgas on mitu Rakvere kihelkonna seelikuvarianti, näiteks ERM 1 ja ERM 10341, mis tõestab oma kihelkonna ainese olemasolu. Sama võib väita ka teiste kihelkondade kohta, kus mitmed kostüümi osad on asendatud muudest kihelkondadest pärit esemetega. Kuigi igasuguse kultuuripraktika taaselustamine on paratamatult seotud mitmesuguste isiklike eelistuste

ja ideoloogiliste valikutega, ei ole H. Kurrik esitanud seletusi ega põhjendusi, kuidas on esemed komplektideks valitud. H. Kurriku raamatut kritiseerides viitab ka A. Viires (1990) kostüümide koostamise meelevaldsusele ja subjektiivsusele, kuid arvestades esemete säilitamist liikide kaupa, peab ta seda loomulikuks. Seetõttu hindab A. Viires (samas: 1262) raamatu teaduslikku usaldusväarsust üksikesemetest lähtuvalt kõrgeks, kuid tervikkostüümide osas kaheldavaks, millega tuleb nõustuda.

Siinkohal tuleks ära märkida, et sarnaselt Kadrina kostüümiga Taluperenaises (joonis 2), on kõik Virumaa naistekostüümid raamatus esitatud ilma põlleta. Ometi on teada, et põll oli abielunaise tähtis riietuse, mis ei tohtinud puududa. „Naised ei tohtinud põlleta ega tanuta isegi taha seina, s.o. üle toa minna” (ERM EA 3:647). Samuti on ekslikult peetud Viru-Nigula särgipihta ERM 12690 meeste särgiks, millele on tähelepanu juhtinud ka A. Voolmaa (1962: 219).

Vaatamata mõningatele vigadele ning eespool mainitud valikutele kostüümide koostamisel, on tegemist esimese rahvarõivakomplekte soovitava teosega, mille tähtsust on raske üle hinnata. Toetudes muuseumides leiduvatele originaalidele ja teistele usaldusväärsetele ajaloolistele allikatele, on H. Kurriku raamat koos mustriskeemide, värvitahvlite ning valmistamisjuhistega asendamatuks käsiraamatuks rahvarõiva valmistajatele ka tänapäeval. Tähtsaks tuleb pidada raamatus leiduvate esemete originaalpilte, mille abil on võimalus taastada praeguseks ERMi esemefondist kustutatud esemeid, näiteks Kadrina seelik ERM A 293:55 (foto 1) ja Vaivara seelik ERM 15558 (foto 2).



Foto 1. ERM A 293:55 Kadrina seelik.
Kurrik 1938: tahvel XII, 11.



Foto 2. ERM 15558 Vaivara seelik.
Kurrik 1938: tahvel XII, 4.

1957. aasta käsiraamat ja valmistumine juubelilaulupeoks

„Teine maailmasõda tegi puhta töö eesti etnograafide peres. ERMi direktor Ferdinand Linnus suri vangistuses, teaduskraadiga töötajad põgenesid Läände. EKP VIII pleenum pühkis muuseumist kõik kogemustega etnograafid. Läks aastaid, enne kui järelejäänud noored teadustöö mõttes kaela kandma hakkasid.” (Voolmaa 1991: 12) 1950. aastate lõpul astusid etnograafid vastu marksistliku dialektika seisukohale, mille järgi kõik areneb ja muutub ning rahvarõivaid tuleb edasi arendada. Ametlikult võeti omaks, et tuleb säilitada traditsiooniliste rahvarõivaste omapära ja stiilipuhtus. (Samas)



Foto 3. ERM A 509:1909 Jõhvi seelikutriibustik.
ERMi foto.

Järgmine käsiraamat, „Eesti rahvarõivaid XIX sajandist ja XX sajandi algult”, ilmus 1957. aastal Tallinnas. Selle autoriteks olid ENSV Riikliku Etnograafiamuuseumi (ERMi toleaeagne nimi) töötajad A. Voolmaa, Tamara Habicht, Harri

Moora jt. Ülesehituselt sarnaneb raamat H. Kurriku teosega, baseerudes ajaloolistel allikatel, kuid väljapakutavaid rahvarõivakomplekte on tunduvalt vähem, ühtekokku 39. Raamatu saatetekstis on rõhutatud esemekirjelduste vastavust muuseumikogu esemetele ning taotlust anda ülikondadest võimalikult õiget ajaloolist pilti. Autentsuse rõhutamisele viitab ka soovitus rahvarõivaste valmistajatele täpsustada värvitoone muuseumi originaaleseme järgi. Tähtsaks on peetud kihelkondlikku ühtsust, mis ilmneb selgituses: „Seevõrra kui teatavast ülikonnast muuseumikogudes osi puudu jäi ja neid tuli asendada vastavate mujalt pärinevate esemetega, on need iga ülikonna kirjelduse lõpul ära märgitud.” (Moora 1957: 5)

Virumaalt on raamatus vaid Viru-Jaagupi ja Jõhvi kihelkonna neiu ülikonnad, kusjuures Viru-Jaagupi neiu seelik ja käised ühtivad juba H. Kurriku 1938. aasta raamatus pakututega. Kahjuks on selline kordus viinud rahvarõivakandjad eksliku arvamuseni, et nimetatud kihelkonnas rohkem rahvariidevariante polegi säilinud. Siinkohal oleks paslik märkida, et erinevaid Viru-Jaagupi käiseid, käistetikandeid ja -katkeid on ainuüksi ERMi esemekogu esimese 20000 eseme hulgas 27, millele lisanduvad hilisematelt kogumisretkedelt saadud esemed. Ka Jõhvi neiu on pakutud kandmiseks sama tüüpi põikitriibulist seelikut nagu H. Kurriku raamatus, õnneks teistsuguse triibukombinatsiooniga. See võib kinnistada ekslikku muljet, nagu oleks Jõhvi kandis tuntud vaid hallipõhjalisi põikitriibulisi seelikuid, kuigi seal kanti ka pikitriibulisi seelikuid, näiteks ERM A 509:1909 (foto 3). Võrreldes informatsiooni hulka ja esemekogu suurust, millele võisid toetuda H. Kurrik 1930. aastatel ja 1957. aasta raamatu koostajad, võinuks viimaselt teoselt oodata rohkem erisuguste rõivavariantide väljatoomist ja korduste vältimist. Kahe raamatu ilmumise vahepeal koguti, arhiveeriti ja uuriti läbi hulgaliselt materjali, mida saanuks raamatus kajastada. Näitena võib tuua A. Voolmaa välitöödel kogutud materjalid Simunast 1948. aastal (EA 49:177–205) ja teistest Virumaa kihelkondadest 1952.–1955. aastal (EA 61).

Minnes vastu 1969. aasta üldlaulupeole, hakati pöörama erilist tähelepanu esinemisrõivastele. Lisaks Kunstitoodete Kombinaadile hakkas rahvarõivaid tootma ka vastloodud Rahvakunstimeistrite koondis Uku. Eesmärgiks oli



Foto 4. Simuna naisele kandmiseks soovitatud seelik. *Nõukogude Naise 1968 nr 11 kaas.*



Foto 5. Väike-Maarja seelik ERM A 509:5600. *ERMi foto.*

võimalikult paljud kollektiivid riietada rahvarõivastesse. Seejuures rõhutati rahvarõivaste vastavust algmaterjalile ning ERMi aktiivsel kaasabil koostasid muuseumi töötajad 19 kostüümikomplekti, mille kirjeldused, joonised ja tegemisjuhised avaldati ajakirja *Nõukogude Naine* veergudel. (Piiri 1992: 125–126)

Virumaalt on A. Voolmaa (1968: 32) välja pakkunud Simuna kihelkonna naise ja neuu piduliku ülikonna. Lisaks värvilistele mustrikskeemidele ja rõivakomplekti üldjoonisele on lisatud põhjalikud juhised käiste, seeliku, vöö, tanu, põlle ja pärja valmistamiseks. Kuna tegu ei ole teadusliku, vaid laiemale publikule suunatud väljaandega, ei ole rahvariidekostüümi üksikosade kirjeldamisel viidatud muuseumi originaalesemetele. Arvatavasti just selle väljaande tõttu on inimeste seas juurdunud arvamus, et kirjeldatud seelik on pärit Simuna kihelkonnast, kuigi muuseumi pearaamatu tulmelegendi ja ajakirjas toodud kirjeldust ning triibustikku kõrvutades võib väita, et tegemist on Väike-Maarja seelikuga ERM: A 509:5600 (fotod 4–5).

1981. aasta käsiraamat ja taasiseseisvusperiood

Läbi 20. sajandi jätkusid paralleelselt nii praktiline huvi rahvariidekomplektide valmistamise ja kandmise vastu kui ka rahvarõivaste teaduslik uurimine. Kandvaks jõuks esemelisel uurimisel oli A. Voolmaa, kelle sulest ilmusid põhjalikud ja analüüsivad artiklid naiste seelikute ajaloolisest arengust ja piirkondlikest erinevustest (1971), põlledest eesti rahvatraditsioonis (1975) ning meeste pükstest (1977). Elle Kuigo (hiljem Vunder) on kirjutanud analüüsivad ülevaated särgilõigetest (1968), naiste särkidest ja nende kaunistustest (1969) ning lilltikandist (1972). Eevi Astel kirjutas mitmesugustest pastlatüüpidest ja valmistusviisidest (1967). Linukast ehk sabaga tanust ja selle tikanditest on kirjutanud Hilja Sild (1969) jne.

Tänu rahvariide põhjalikule esemeliigiti uurimisele ilmus 1981. aastal kolmeköiteline koguteos „Eesti rahvarõivad”, mille koostasid kunstnik Melanie Kaarma ja A. Voolmaa. Pikaajalise uurimistöö tulemusena esitab A. Voolmaa raamatus lisaks ajaloolisele ülevaatele ka rahvariide üksikesemete tüpoloogilise jaotuse koos levikukaartide ning paikkondlike riietumistraditsioonide kirjeldustega (Piiri 1992: 128). Väljapakutud komplektidele on lisatud kostüümi koostamisel aluseks olnud originaalesemete detailide fotod. M. Kaarma tehtud meisterlikud joonistused annavad selge ettekujutuse ka nendest esemetest, mida ERMi esemekogus ei leidu, kuid mida teistes ajaloolistes allikates toodud kirjeldused on võimaldanud kujutada. Näiteks Alutaguse naise- ja Haljala meherõivastuse kirjelduse juurde (joonis 4) on toodud lisakommentaari: „Naise peakate, seeliku värv, naise ja mehe sukad ning kingad jooniste ja kirjelduste põhjal. Naiseülikonna komplekteerimisel lähtunud kirjandusest: Voolmaa, A. Fr. R. Kreutzwald käsikiri Virumaa Rahvarõivastest” (Kaarma, Voolmaa 1981: 240). Värvitahvlitel on kujutatud 54 naise või neiu, 26 mehe ja 5 laste erinevat rahvarõivakomplekti koos kirjeldustega.

Raamat baseerub põhiliselt toleaeegse Eesti NSV Riikliku Etnograafiamuuseumi esemekogudel, käsikirjalistel teatmematerjalidel, foto- ja joonistekogul. Võrreldes eelmiste raamatutega on tunduvalt põhjalikumalt lahti seletatud kostüümide koostamise põhimõtted. „Kui samast kohast mõni ese puudus või langes ajaliste erinevuste või muude iseärasuste poolest komplekti stiilist välja, tuli valida mujalt pärinevaid, kuid tüübilt ülikonna juurde sobivaid eksponaate”, on märgitud eessõnas (Kaarma, Voolmaa 1981: 8). Mõned 18. sajandi komplektid on originaalmaterjali nappuse tõttu rekonstrueeritud, võttes aluseks kirjeldused, joonised, vastava paikkonna esemefragmendid ning ka mujalt pärinevaid vastavatüübilisi kostüümikomponente (samas).

Virumaalt on raamatus esindatud Kadrina naise, Viru-Nigula neiu ning Haljala ja Viru-Nigula mehe kostüümid. Lisaks on toodud Lääne-Virumaa ja



Joonis 4. Haljala kihelkonna mees 19. sajandi keskel ja Alutaguse naise rõivastus 18. sajandi lõpul või 19. sajandi algul (ERM EJ 415:14). *Melanie Kaarma* joonistus.



Foto 6. Iisaku põll ERM A 509:4723. ERMi foto.

Alutaguse naise rõivastus, mille koostamisel on kasutatud Fr. R. Kreutzwaldi 1842. aastal koostatud Alutaguse rahvariiete kirjeldust.

Kostüümide koostamisel ei ole siingi pääsetud subjektiivsusest, nagu väidab ka A. Viires (1990: 1264). Näiteks Kadrina naise kostüümi juurde on valitud Iisaku põll ERM A 509:4723, kuigi ka Kadrina kihelkonnast on säilinud sama tüüpi hõreda valge riide peale tikitud põlled ERM 16009 ja ERM 16171 (foto 6–8).

Kuigi kõikide komplektide juures on märgitud muuseumi originaalesemete arhiveerimise numbrid ja kihelkondlik kuuluvus, võinuks mõne eseme puhul lisada põhjendava selgituse. Lugejas tekitab kindlasti küsimusi näiteks Alutaguse naisekostüümi (joonis 4) põllevalik (ERM A 316:63, Kihnu). Põhjenduse leiab küll A. Voolmaa põllesid käsitlevast artiklist (1975: 146), kuid ei saa eeldada, et



Foto 7. Kadrina põll ERM 16009. ERMi foto.

lugeja seda teab või oskab otsida. Artiklis kirjeldab A. Voolmaa saarelt saadud täiesti iselaadset põlle, mille kiri sarnaneb 18. sajandi lõpul levinud lillkirjadega ühevärviliste seelikute helmesääristel, linukatel, tanudel ja Põhja-Eesti käistel. Joonealuse märkusena on lisatud, et kihnlased on mandril kalasaaki müües toonud kaasa rõivaesemeid, mis mujal moest maha jäid ning seetõttu ei pruugi põll Kihnus valmistatud olla. (Samas: 146–149)

Kadrina naise kostüümi juures on käiste tikand üle kantud tanule (ERM 16369). Olgu siinkohal mainitud, et H. Kurriku raamatus (1938) on sama muster esitatud käistena, nagu on kirjas ka muuseumi pearaamatu tulmelegendis.

Mõningatele vigadele ja puudujääkidele vaatamata on koguteosel suur kultuuriline väärtus, millele annab rahvusvahelise mõõtme tekstide esitamine neljas keeles. Kahjuks ei ole peale nimetatud kogumiku Eesti taasiseseisvusajal midagi nii suurejoonelist ilmunud. Võrdlusena võib tuua näite lõunanaabritelt lätlastelt, kus 1995. ja 1997. aastal ilmusid kaks esimest ning 2003. aastal kolmas köide mahukast läti rahvarõivaid käsitlevast teostest „Latviešu tautas tērpi” (Bremse jt 1995, 1997, 2003) ning 2000. aastal Maruta Grasmane sulest UNESCO parima raamatudisaini auhinna pälvinud rahvarõivakäsiraamat „Latviešu tautas tērpi. Raksti. Izšūšana”, millest 2013. aastal ilmus korduustrükk.

Eestis on ERMi poolt avaldatud üksikuid mappe kihelkondade kaupa, näiteks Ambla (Piiri, Värv 1997), Kodavere (Piiri, Värv 1998b), Nõo (Piiri, Värv 1996), Märjamaa (Piiri, Värv 1994), Häädemeeste (Piiri, Värv 1998a), kuid Virumaa kihelkonnad ei ole valikusse sattunud. Valmimas on ERMi korduustrükk 1981. aasta rahvarõivakogumikust. On küll tore, et rahvarõivaid tähtsustatakse, kuid rahvarõivakandmise mitmekesisistamisele korduustrükk kaasa ei aita. Pigem võib rahvarõivahuviline, kes pole ERMi kogude suurusega kursis, seda tõlgendada hoopis vastupidiselt, et rohkem erisuguseid ajaloolisi rahvarõivavariante teada ei olegi.

Aastatel 1990–1991 avaldati ajakirja Eesti Naine veergudel pilte erinevate piirkondade rahvarõivastest. Näiteks 1990. aasta septembrinumbril tagumisel sisekaanel on toodud pildid Rakvere kihelkonna rahvariistest. Kommenteerivast tekstist võib lugeda, kuidas on võimalik seelikuriit ja vööd tellida tootmiskoondisest Rakvere ning kelle juures saab soovi korral tikandit kopeerida (Mägi 1990: 32). Vaatamata sellele, et ajakirjas ei ilmunud detailset õpetust, kuidas rõivaid valmistada, levis info kiiresti ning paljud Rakvere inimesed said endale oma kihelkonna rõivakomplektid, mis seni puudusid.

Virumaa teistest kihelkondadest on avaldatud pildid Kadrina naise komplektist 1990. aasta aprillinumbris ning koos Viru-Nigula neiu komplektiga ka novembrinumbris. Lõikelehtedel on toodud valikuliselt käiste ja tanu tikandi mustreid, näiteks Põhja-Eesti käised ja Lügänuuse tanu (1990, nr 4) ning Jõhvi, Vaivara ja Viru-Jaagupi käiste tikandid (1990, nr 7). Sarnaselt on tutvustatud ka teiste Eestimaa piirkondade rahvarõivaid ning juuresolevatest tekstidest võib lugeda, kes rõivakomplekte valmistavad ja kust neid tellida saab. Rahvarõivaste valmistamise õpetustest on eraldi artiklid särkide õmblemisest (Karikosk 1990), seeliku õmblemisest (Runge, Sihvre 1991) ja tanu valmistamisest (Runge 1991).

Alates 1980. aastate lõpust on rahvarõivakomplektide kokkupanemisega tegeleenud ERMi teadur Reet Piiri, kes sai kogenud uurija A. Voolmaa abilisena hea kogemustepagasi ning oskused kostüümide kokkusobitamiseks. Ka praegune ERMi püsinäituse rahvariiste osa on R. Piiri koostatud. Püsinäitusel



Foto 8. Kadrina põll ERM 16171. ERMi foto.

olevatest kostüümidest ilmus R. Piiri sulest raamat „Rahvarõivaid Eesti Rahva Muuseumist” (Piiri 2006). Raamatus on toodud komplektide kirjeldused eesti ja inglise keeles ning lisatud pildid rõivastuse üldvaatest ning mõnest huvitavamast detailist, kuid väljaandes puuduvad esemete arhiveerimise numbrid. Virumaalt on raamatus esitatud Kadrina, Simuna, Jõhvi ja Vaivara naisekostüümid ning Haljala kihelkonna mehe rõivastus.



Joonis 5. Ida-Järvamaa ja Juuru kihelkonna rahvarõivad. (ERM EJ 415:13). *Melanie Kaarma* joonistus.

Lisaks muuseumitööle on R. Piiri nõustanud kultuurikollektiive ning aidanud komplekte koostada erinevates rahvarõivakoolides, mis on tegutsenud Tallinnas Rahvakultuuri Keskuse, Tartus ERMi ja Jäneda Käsitöökeskuse juures. Rahvarõivakoolides valmistatud rahvariiede kohta on lõputöödena valminud mitmed mappid ka Virumaa kohta. Mappidega saab tutvuda Rahvakultuuri Keskuses ja ERMis. Tiražeeritud mustrivihikuna on ilmunud Signe Taremaa koostatud „Viru-Nigula naise rahvariided” (2006).

Mitmed rahvarõivakooli õppurid on toonud muuseumiriulitelt ja erakogudest taas kandmisele rõivaesemeid, mida ei ole eelpool mainitud käsiraamatutes käsitletud. Hea näitena võib tuua Kaili Maasikmäe valmistatud Iisaku kihelkonna naise rõivastuse komplektid aastatel 2006–2010 (Maasikmäe 2006–2008, 2008–2010). Valminud rõivaste kirjeldused, töö käik, joonised ja fotod on koondatud mappi, mille abil on võimalik rahvariideid valmistada. Selliseid näiteid leidub Virumaa kihelkondade kohta veel. Kui rõivad ei ole valminud pelgalt publitseeritud materjalide põhjal, aitavad rahvarõivaste valmistajate koolis tehtud rahvarõivakomplektid rikastada rahvarõivaste kandmise traditsiooni ning tuua esile variantide mitmekesisust. Kahjuks ei ole sellisel moel valmistatud komplektid jõudnud nii laialdase kandmiseni kui raamatutes kirjeldatud rõivad.

Rahvarõivakandjate hulgas on populaarsust võitnud eelkõige need komplektid, mis on leidnud kajastamist trükisõnas. Aegade jooksul on ERMis korraldatud mitmeid rahvarõivanäitusi, kus on eksponeeritud Virumaa kostüüme, samuti on A. Voolmaa koostanud tootmiskoondise ARS tellimusel rõivakomplekte, mida toodeti laulu- ja tantsupeo esinemiskostüümideks. Paraku on need kostüümid jäänud publitseerimata ega ole jõudnud nii laia kandmistraditsioonini kui raamatutes kirjeldatud rõivastus. Siinkohal võiks tuua ilmeka näite 1981. aasta raamatus avaldatud Ida-Järvamaa naise rõivakomplekti punase seeliku (joonis 5) populaarsusest, mida kannavad paljud tantsurühmad erisuguste käistega nii Lääne- kui Ida-Virumaal, näiteks Tarvanpää, Haljala Segapidi, Kadrina Rahvamaja noorterühm, Rakvere Gümnaasiumi segarühm, Narva Soldino Gümnaasium segarühm, Kohtla-Järve Virulane jpt.

Kokkuvõte

Kokkuvõtvalt võib nentida, et rahvarõivakostüüme puudutav teave tugineb suures osas kolmele üldtuntud teosele: 1938. aastal ilmunud H. Kurriku raamatule „Eesti rahvarõivad”, 1957. aasta raamatule „Eesti rahvarõivaid XIX sajandist ja XX sajandi algult” ja 1981. aastal ilmunud M. Kaarma ja A. Voolmaa kolmeosalisele raamatule „Eesti rahvarõivad”. Kõik need teosed peavad tähtsaks rahvariide ajaloolisi traditsioone ning esemete autentsust. Kuna rahvariideid on kogutud põhiliselt üksikesemete kaupa ning neid on uuritud esemeliigiti, on loomulik, et kostüümide koostamisel võib märgata eri autorite erinevaid eelistusi ja valikuid.

Kõikides käsiraamatutes on toodud välja mõtted, millest autorid komplektide koostamisel lähtusid, või on antud soovitusi, kuidas raamatu kasutaja võiks rõivaid kombineerida. Kõige vabamad käed on rahvarõivavalmistajatele andnud H. Kurrik, kes tähtsustas ülikonna tüüpi, kuid jättis vabaks piki-triibulise seeliku ja käiste lilltikandi valiku ning selle värvide kokkusobitamise



Foto 9. Tarvanpää põhiriühm. Kairi Voosalu foto.

kogudele kasutatud ka kirjeldavaid etnograafilisi algallikaid. M. Kaarma suurepäraseks jooniseks annavad ettekujutuse ka nendest rahvariideesemetest, mida esemelisel kujul ei ole enam säilinud, kuid mida tänu kirjeldavale materjalile on olnud võimalik joonistada ning seeläbi rikastada rahvariiete kandmise traditsiooni.

Virumaa 11 kihelkonna kohta on nimetatud raamatutes pakutud vähe erinevaid variante. Keskmiselt tuleb üks komplekt kihelkonna kohta ning mõnes kihelkonnas soovitatakse kanda hoopis teise kihelkonna rõivaid. Vaid Kadrina ja Viru-Nigula kihelkonnast on esitletud kaks või enam kostüümi või selle variatsiooni. Vaatamata sellele, et rahvariiete valik muuseumide fondides on suur, piirduvad rahvarõivakandjate eelistused enamjaolt vaid trükisõnas aval-



Foto 10. Haljala Segapidi. Tõnu Looduse foto.

seelikuvärvidega. Komplektide koostamisel on ta kasutanud naaber- või veelgi kaugemate kihelkondade esemeid, mida ei ole lugejale põhjendatud. 1957. aasta käsiraamatus peetakse tähtsaks kihelkondlikku ühtsust ning naaberkihelkondade esemeid on kasutatud vaid siis, kui oma kihelkonna aines puudub. Rahvariiete valmistamisel soovitatakse värvitoone valida muuseumi originaalide järgi. 1981. aasta raamatus on komplektide koostamisel lisaks esemeliste

komplektidega. Muude tegurite kõrval on just see oluliselt mõjutanud kaasaegset rahvarõivaste kandmist ühenäolise ja vormirõivalikuna. Viimasel ajal on hakatud koostama eri piirkondade rahvariiete kogumikke ning on uuritud sügavuti üksikute kihelkondade rahvariideid. Muuseumide riulitelt püütakse taas kandmisesse tuua ajaloolisi rõivaid, mis on väga teretulnud ning kindlasti rikastab ja mitmekesistab rahvariiete kandmist.



Kersti Loite. Sandra Urvaku foto.

Kersti Loite (sündinud 1960) on õppinud Tartu Ülikoolis matemaatikat (1983), välismajandust (1995) ning Viljandi kultuuriakadeemias rahvuslikku tekstiili (2008) ja pärandtehnoloogiat (2015). Töötanud Rakvere Gümnaasiumis matemaatika ja majanduse õpetajana ning Rakvere Kultuurimaja direktorina. Alates 1990. aastate algusest tegev ettevõtlikes. Juhib firmade Aale Käsitöö OÜ, Viru Käsitöö Salong OÜ ja Aale Disain OÜ tegevust. Osalenud Eesti Rahvakunsti ja Käsitöö Liidu, Virumaa Kunsti- ja Käsitöö Seltsi juhatuse ning EVEA volikogu töös.

Kirjandusallikad

- Astel**, Eevi 1967. Eesti rahvapärased pastlad XIX sajandil ja XX sajandi algul. – *Etnograafiamuuseumi aastaraamat* 22. Tartu, 188–213.
- Bremse**, Zile jt (koost.) 1995. *Latviešu tautas tērpi I: Vidzeme*. Riga: Jana seta.
- Bremse**, Zile jt (koost.) 1997. *Latviešu tautas tērpi II: Kurzeme*. Riga: Jana seta.
- Bremse**, Zile jt (koost.) 2003. *Latviešu tautas tērpi III: Zemgale, Augšzeme, Latgale*. Riga: Latvijas Vestures muzejs.
- Grasmane**, Maruta 2013 [2000]. *Latviešu tautas tērpi. Raksti. Izšūšana*. Riga: Senā klēts.
- Heikel**, Axel Olai 1909. *Die Volkstrachten in den Ostseeprovinzen und in Setukeisen*. Helsingfors: Finsk-Ugriska Sällskapet.
- Jakobson**, Carl Robert 1878. Omalt maalt. – *Sakala*, 16.09., 2.
- Kaarma**, Melanie, **Voolmaa**, Aino 1981. *Eesti rahvarõivad*. Tallinn: Eesti Raamat.
- Karikosk**, Helvi 1990. Helvi Karikosk õpetab õmblema rahvarõivasärke ja käiseid. – *Eesti Naine* 4: 2–3.
- Kreutzwald**, Friedrich Reinhold, **Voolmaa**, Aino 2012. *Kreutzwald Virumaa rahvarõivastest: Friedrich Reinhold Kreutzwaldi käsikiri etnograaf Aino Voolmaa kommentaaridega*. Tartu: Eesti Rahva Muuseum.
- Kuigo**, Elle 1968. Eesti särkide löikest XIX sajandil ja XX sajandi algul. – *Etnograafiamuuseumi aastaraamat* 23. Tallinn: Valgus, 256–288.
- Kuigo**, Elle 1969. Naistesärkide kaunistused Eestis XIX sajandil. – *Etnograafiamuuseumi aastaraamat* 24. Tallinn: Valgus, 75–125.
- Kuigo**, Elle 1972. Lilltikandist eesti rahvakunsti 19. sajandi lõpul ja 20. sajandi algupoolel. – *Etnograafiamuuseumi aastaraamat* 26. Tallinn: Valgus, 119–148.
- Kurrik**, Helmi 1931. Eesti pitsid. – *Eesti Rahva Muuseumi aastaraamat* 6. Tartu: Postimees, 88–119.

- Kurrik**, Helmi 1932. Kõlavöö Eestis. – *Eesti Rahva Muuseumi aastaraamat* 7. Tartu: Eesti Rahva Muuseum, 93–124.
- Kurrik**, Helmi 1934. Tekstiiltehnilisi haruldusi E. R. Muuseumis. – *Eesti Rahva Muuseumi aastaraamat* 9/10. Tartu, 225–230.
- Kurrik**, Helmi 1937a. Ülevaade Põhja-Eesti rahvariideist. – *Taluperenaine* 1: 7–8.
- Kurrik**, Helmi 1937b. Villased meestevööd. – *Eesti Rahva Muuseumi aastaraamat* 11. Tartu, 120–147.
- Kurrik**, Helmi 1938. *Eesti rahvarõivad*. Tartu: Eesti Rahva Muuseum.
- Käbin**, Liis 1936. Õige ja kaunis rahvarõivas. – *Taluperenaine* 12. Tartu: Akadeemiline Põllumajanduslik Selts, 335–336.
- Loite**, Kersti 2013. *Virumaa seelikud*. Tallinn: Saara Kirjastus.
- Manninen**, Ilmari 2009 [1927]. *Eesti rahvariiete ajalugu*. Tartu: Eesti Rahva Muuseum.
- Moora**, Harri (toim.) 1957. *Eesti rahvarõivaid XIX sajandist ja XX sajandi algult*. Tallinn: Eesti Riiklik kirjastus.
- Mägi**, Milla 1990. Mõnus rahvarõivaseelik. – *Eesti Naine* 12: 32.
- Piiri**, Reet 1992. Rahvarõivas esinemisrõivana. – *Eesti Rahva Muuseumi aastaraamat* 39. Tartu, 116–137.
- Piiri**, Reet 2006. *Rahvarõivaid Eesti Rahva Muuseumist*. Tallinn: Schenkenberg.
- Piiri**, Reet, **Värv**, Ellen 1994. *Märjamaa naiseülikond 19. sajandi lõpul ja 20. sajandi algul*. Tartu: Eesti Rahva Muuseum.
- Piiri**, Reet, **Värv**, Ellen 1996. *Nõo naiseülikond*. Tartu: Eesti Rahva Muuseum.
- Piiri**, Reet, **Värv**, Ellen 1997. *Ambla naiseülikond 19. sajandil*. Tartu: Eesti Rahva Muuseum.
- Piiri**, Reet, **Värv**, Ellen 1998a. *Häädemeeste naiseülikond 19. sajandil*. Tartu: Eesti Rahva Muuseum.
- Piiri**, Reet, **Värv**, Ellen 1998b. *Kodavere naiseülikond*. Tartu: Eesti Rahva Muuseum.
- Runge**, Ene, **Sihvre**, Mare 1991. Rahvarõivaseeliku õmblemise õpetus. – *Eesti Naine* 5/6: 18–19.
- Runge**, Ene 1991. Põhilise tanu valmistamise õpetus. – *Eesti Naine* 10: 22–23.
- Sild**, Hilja 1969. Linuk ehk sabaga tanu. – *Etnograafiamuuseumi aastaraamat* 24. Tallinn: Valgus, 58–74.
- Taremaa**, Signe 2006. *Viru-Nigula naise rahvariided*. Rakvere: Agur.
- Viires**, Ants 1990. Eesti rahvarõivaste uurimise tulemusi ja probleeme. – *Akadeemia* 6: 1260–1270.
- Voolmaa**, Aino 1959. Fr. R. Kreutzwaldi käsikiri Virumaa rahvarõivastest. – *Etnograafiamuuseumi aastaraamat* 16. Tallinn: Eesti Riiklik Kirjastus, 219–248.
- Voolmaa**, Aino 1962. Täiendavaid andmeid Kirde-Eesti naiste rahvarõivaste kohta. – *Etnograafiamuuseumi aastaraamat* 18. Tartu, 212–233.
- Voolmaa**, Aino 1968. Simuna naise ja neiu pidulik ülikond XIX sajandi keskelt. – *Nõukogude Naine* 11: 32.
- Voolmaa**, Aino 1971. Eesti rahvarõivaseelikud. – *Etnograafiamuuseumi aastaraamat* 25. Tallinn: Valgus, 106–149.
- Voolmaa**, Aino 1975. Põll eesti rahvatraditsioonis. – *Etnograafiamuuseumi aastaraamat* 28. Tallinn: Valgus, 131–166.
- Voolmaa**, Aino 1977. Meestepüksid eesti rahvarõivastes. – *Etnograafiamuuseumi aastaraamat* 30. Tallinn: Valgus, 22–46.
- Voolmaa**, Aino 1991. Rahvarõivaharrastusest meil ja mujal. – *Eesti Naine* 1: 12; 14.

Käsitõrjalised allikad:

Maasikmäe, Kaili 2006–2008. *Tudulinna naise pidulikud rahvarõivad 19. sajandi teisel poolel*. Tallinn: Rahvakultuuri Arendus- ja Koolituskeskus. Käsitõri Rahvakultuuri Arendus- ja Koolituskeskuse raamatukogus.

Maasikmäe, Kaili 2008–2010. *Iisaku kihelkonna rahvarõivad 19. sajandil*. Tallinn: Rahvakultuuri Arendus- ja Koolituskeskus. Käsitõri Rahvakultuuri Arendus- ja Koolituskeskuse raamatukogus.

Periodika:

Eesti Naine 1990–1991
Nõukogude Naine 1968
Taluperenaine 1936–1938

Arhiiviallikad:

ERM A f 1, n 1, s 540 – Helmi Kurriku teenistuskiri.

ERM EA 3, Hans Schmidt 1923. Teatmematerjal Viru-Jaagupist, 459–702.

ERM TAp 126, Julius Kuperjanov 1913. Julius Kuperjanovi reisikirjeldus (k/r 208 juurde), 1–7. Viru-Jaagupi kihelkond.

Esemelised allikad:

ERM 1
ERM 10341
ERM 12631
ERM 12690
ERM 16009
ERM 16171
ERM 16369
ERM A 308:18
ERM A 308:19
ERM A 308:20
ERM A 316:63
ERM A 509:1909
ERM A 509:4723
ERM A 509:5600
ERM EA 49:177-205
ERM EA 61
ERM EJ 415:13
ERM EJ 415:14

Kasutatud lühendid:

EN – Eesti Naine
ERM – Eesti Rahva Muuseum
ERM EA – Eesti Rahva Muuseumi etnograafiline arhiiv
ERM Fk – Eesti Rahva Muuseumi fotokogu

From a Single Item to an Outfit (on the Basis of Viru County Folk Costume)

Abstract

In practice, the wearing of folk costume stopped in Viru County at the end of the 19th century, somewhat earlier in the western parts of the area and somewhat later in the eastern parts. Around the same time, people started to collect and preserve folk costumes. Since most of the Viru folk costumes are represented in museum collections as single items, this article examines how the traditional outfits have been assembled from single items and what has been considered important by those doing so. Three main books have been studied: “Estonian Folk Costumes” by Helmi Kurrik (published in 1938), “Estonian Folk Costumes from the 19th century and the beginning of the 20th century” (1957), and “Estonian Folk Costumes” by Melanie Kaarma and Aino Voolmaa (1981). Some publications that were based on historical materials and that haven't changed the nature of the folk costumes and that were published before and after the above books are also mentioned briefly.

Keywords: folk costume, traditional outfit, short blouse, sleeveless shirt.



Striped skirt motif from Jõhvi (ERM A 509:1909).
Photo from the Estonian National Museum.