

Eriline Eesti ikat: Lõuna-Läänemaa lapilised rahvarõivaseelikud

Liis Luhamaa

Resüme

Lapilised rahvarõivaseelikud olid omapäraste mustritega täisvillased seelikud, mida valmistati 19. sajandi lõpus ja 20. sajandi alguses Lõuna-Läänemaal – Hanila, Karuse, Lihula, Kirbla ja Martna kihelkondades. Seelikute mustrid loodi topelt-ikattehnikat kasutades – mustrid moodustusid lõimes ja koes kasutatud seotult värvitud ehk neotud lõngadest. Erinevalt samal perioodil ja samas piirkonnas valmistatud lilltikandiga ehk roosilistest rahvarõivaseelikutest on lapilised rahvarõivaseelikud ja nende valmistamise tehnoloogia tänapäevaks suuresti unustusse vajunud. Kogu Euroopa ajalooliste tekstiilide hulgas on lapilistel rahvarõivaseelikutel aga eriline koht. Euroopa ikattekstiilide senistele uuringutele toetudes võib väita, et Eesti topeltikatmustritega tekstiilid, sh lapiliste rahvarõivaseelikud on ainsad Euroopas käsitööna valmistatud topeltikatkangad.

Käesolev artikkel annab ülevaate lapiliste seelikukangaste valmistamisel kasutatud materjalidest, töövahenditest, töövõtetest ning lapilise seeliku kokkuõhblemise põhimõtetest, samuti lapilistes seelikutes kasutatud värvidest ja mustritest. Artikkel on koostatud Tartu Ülikooli Viljandi Kultuuriakadeemia pärandtehnoloogia magistritöö „Lõuna-Läänemaa lapilised rahvarõivaseelikud ja nende valmistamise tehnoloogia“ põhjal.

Võtmesõnad: rahvarõivad, seelikud, värvimine, kangakudumine, ikat, neotud lõngad, Läänemaa

Sissejuhatus

Lõuna-Läänemaal – Hanila, Karuse, Lihula, Kirbla ja Martna kihelkondades valmistati 19. sajandi lõpus ja 20. sajandi alguses omapäraste mustritega rahvarõivaseelikuid, mida nimetati lapilisteks seelikuteks. Seelikutele lapiliste mustrite loomiseks kasutati värvimise ja kangakudumise tehnikat, mille rahvusvaheline nimetus on *ikat*. Selleks, et kangale tekiksid ikatmustrid, seoti lõngad teatud kohtadest mustri järgi tugevalt kinni. Seejärel lõngad värviti, kuid seotud kohad värvi külge ei võtnud. Selliseid seotult värvitud lõngu

nimetati neotud lõngadeks. Lõngade seotud kohtadest tekkisidki kanga kudumisel mustrid. Lapilised seelikud olid topeltikatmustritega, st neotud lõngu kasutati nii lõimes kui koes. Topeltikatmotive nimetati lappideks ning sellest tulenevalt topeltikatmustritega seelikuid lapilisteks seelikuteks.

Avastasin lapilised rahvarõivaseelikud enda jaoks umbes neli aastat tagasi, kui hakkasin Pärnumaa Rahvarõivakoolis Lihula naise rahvarõivaid valmistama. Minu koolikaaslane Mariann Kolju soovis Kirbla naise rahvarõivaste juurde teha koopia oma vanaema lapilisest seelikust. Mäletan siiaamaani, kui võrd üllatunud, võlutud ja intrigeeritud ma olin, kui Mariann selle seeliku rahvarõivakooli meile näha tõi. Marianni vanaema lapiline seelik oli lihtsalt niivõrd erinev tavapäraest rahvarõivaseelikute. Tänu pikaajasele värvimise kogemusele tundsin seelikus kasutatud ikattehnika kohe ära, ent olin senimaani ikatit seostanud eelkõige kaugete maadega, nagu Indoneesia ja Jaapan. Topeltikatmustrid Lõuna-Läänemaa rahvarõivaseelikus tundusid eksootilise erisusena. Teadsin kohe, et minagi tahan enda rahvarõivakomplekti juurde lapilist seelikut teha.

Otsides oma seelikule eeskujuks originaali muuseumikogudest, nägin, et lapilisi seelikuid on muuseumides üllatavalt palju. Samuti hakkas minuni jõudma informatsioon mitmete erakogudes olevate seelikute kohta. Tekkis ka aimdus, miks neid seelikuid nii vähe teatakse ning miks oli lapilist rahvarõivaseelikut Eestis viimati kootud kolmkümmend aastat tagasi. Kui lapilise rahvarõivaseeliku valmistamine kogenud rahvarõivameistrite ja kangakudujatega jutuks tuli, korrutati mulle ikka ja jälle, et lapilise seeliku valmistamine on „kõrgem matemaatika“. Selle all mõeldi ühest küljest nii tehnika keerukust kui ka sõna otseses mõttes üle jõu käivat arvutamist. Kuna uusi seelikuid ei tehtud, siis neid ka ei kantud ja vaikselt olid lapilised rahvarõivaseelikud unustusse vajunud.

Olles endale ikatiga seotud võtted kirjanduse abil selgeks teinud ja ühe koopiaseeliku planeerinud, värvunud ja kudunud, sain aru, et tegelikult ei tunne Eesti kangakudujad ja rahvarõivaste valmistajad seda tehnikat kuigi põhjalikult. 2019. aastal käisin ikati põhjaluseid õppimas Jaapanis, kus ikatkangaid on järjepidevalt valmistatud aastasadu. Olen praeguseks valmistanud kokku juba kolm täismõõdus lapilise rahvarõivaseeliku kangast ning õpetan ikattehnikat koolitustel. 2020. aastal kaitsesin Tartu Ülikooli Viljandi Kultuuriakadeemias pärandtehnoloogia erialal magistritöö „Lõuna-Läänemaa lapilised rahvarõivaseelikud ja nende valmistamise tehnoloogia“. Aeg lapiliste rahvarõivaseelike unustuselt väljatoomiseks on küps lisaks seetõttu, et üle on saadud materjaliprobleemist. Pikka aega kaubandusvõrgust puudunud täisvillaste seelikukangaste lõimeks sobilik peen, kudumispingele vastupidav ühekordne villane lõng on nüüd saadaval.

Lõuna-Läänemaa 19. saj ja 20. saj alguse rahvarõivaseelikud

Läänemaa lõunapoolses osas 19. sajandil ja 20. sajandi alguses valmistatud rahvarõivaseelikud olid mitut tüüpi: kiudud ehk pikitriibulised, põikitriibulised, ruudulised, lapilised ehk topeltikatmustritega ja roosilised ehk liltikandiga seelikud (ERM EA 44; ERM EA 49). Piki- ja põikitriibulised ning ruudulised rahvarõivaseelikud olid Eestis tavalised ja levinud üle maa, ent lapilised ja roosilised seelikud olid ainuomased Läänemaale.

Kõige vanemad olid pikitriibulised seelikud, mille valmistamine algas Läänemaal 18. sajandi lõpus või hiljemalt 19. sajandi esimesel veerandil (Voolmaa 1971: 116–117). Lihulast on 1948. a kirja pandud, et 19. sajandi lõpus pikitriibulisi seelikuid enam juurde ei tehtud, hoiti ja kanti vaid neid, mis juba olemas olid (ERM EA 49:317). Ka põikitriibulised seelikud olid 19. sajandi lõpuks moest läinud. 1878. a sündinud Kirbla kihelkonna elaniku Liisu Saariku sõnul tema eluajal põikitriibulisi seelikuid enam ei kootud (ERM EA 44:269). Hanila kihelkonnast on kirja pandud, et põikitriibulisi seelikuid õmmeldi ümber pikitriibulisteks (ERM A 368:9).

Ruuduliste seelikute valmistamise algusaja suhtes jäävad varasemad autorid küllaltki ebamääraseks. Voolmaa kirjutab, et põikitriibulised ja ruudulised seelikud hakkasid levima 19. sajandi keskpaiku (1971: 121). „Minu ajal olid enamiste ruudulised seelikud,“ on rääkinud 1870. a sündinud Viuu Jänes (ERM EA 49:317). Liisu Saarik Kirbla kihelkonnast mäletab, et tema sai oma esimese ruudulise seeliku, kui ta oli 14-aastane, ehk siis 1892. aastal (ERM EA 44:271). Ruudulised seelikud olid noorte seelikud. Vanemad inimesed ruudulisi seelikuid ei kudunud, kuna neil oli kandmiseks piisavalt „vanaseltsi aluseid“ (samas: 271). Ruuduliste seelikute tulekut on eelkõige seostatud Euroopa moega ja üleminekuga linnamoele (Voolmaa 1971: 121).

Lapilisi rahvarõivaseelikuid hakati valmistama 1880. aastate teises pooles. Kõige varasem lapiliste seelikutega seotud aastaarv on leitav seelikukanga ERM A 621:28 legendist. Seal on kirjas, et seelik oli kinkija ema pulmaseelik ning pulmad toimusid 1887. aastal. Viuu Jänes mäletas, et tema valmistas oma esimese lapilise seeliku 17–18aastasena ehk siis 1888.–1889. aastal (ERM EA 49:319). Nii nagu ruudulisi seelikuid, valmistasid ka lapilisi seelikuid omale peamiselt nooremad naised (samas: 319, foto 1). Ehkki nii keerulisi kangaid nagu trellmustriga vaibad ja suurrätid lasti kududa kangrutel (ERM EA 109:268), puuduvad andmed, et samuti keerulise valmistamistehnoloogiaga lapilisi seelikukangaid oleksid valmistanud elukutselised kangakudujad. 1870. a sündinud Kirbla kihelkonna talunaine Mari Aaso on kinnitanud: „Mina olin, kis jah keik valmis tegi. Lappid kinni sidusin ja kudusin“ (KKIMT0269: 10).



Foto 1. Rahvarõivais Lihula neiu lapilise seelikuga. Foto on pildistatud ajal, mil Lõuna-Läänemaal kanti veel rahvarõivaid pulmades, kirikus jt pidulikel puhkudel. Friedrich Kohitsky foto, 1913. ERM Fk 185:8; Eesti Rahva Muuseum.

Kõige uuemad Lõuna-Läänemaa rahvarõivaseelikud olid roositud ehk lilltikandiga seelikud, mida hakati valmistama 1900. a paiku. Esmalt tekkidel kasutatud lilltikandiga hakkas 20. sajandi alguses seelikuid kaunistama Lihula kuulus tikkija Marie Mustkivi. (ERM EA 49:323) Marie õe, samuti tikkija Adele Mustkivi sõnul oli tikandite algseks eeskujuks Saksa ajakirjades ilmunud *Nadel Malerei* (sks k „nõelaga maalimine“) mustrid ja õpetused, hiljem loodi mustreid oma peast (samas: 287). Seelikute tikkimine ehk väljajõhlemine jäeti peamiselt elukutseliste tikkijate hooleks. Kodus kooti kangas ja õmmeldi seelik valmis ning valmisõmmeldud seelik viidi alevisse tikkida (ERM EA 100:286). Lihula alevi käsitöömeistritel lasti roosida nii ühevärvilise põhjaga kui ka ruudulisi seelikuid, viimasel juhul tikiti lilled ruutude keskele (ERM EA 109:279).

Roositud seelikud on Lõuna-Läänemaa rahvarõivaseelikutest tänapäeval vaieldamatult tuntuimad. Lihulas tegutseb 2011. aastal loodud Lihula Lilltikandi Selts, mis 2020. aasta suvel korraldas juba kümnendat korda Lihula Lilltikandi Festivali. Lilltikandi õpetamiseks on toimunud mitmed Lihula Rahvaulikooli kursused, roosiliste seelikutega Lihula rahvarõivad on populaarsed nii Läänemaa kui ka teiste Eesti rahvatantsukollektiivide seas. 2017. aastal kanti Lihula lilltikand Eesti vaimse kultuuripärandi nimistusse ning sealsest kirjeldusest võib lugeda, et „Lihula lilltikand ei ole hääbumas, vaid on muutumas järjest populaarsemaks. Praegu elab ja tegutseb rida vanu meistreid, kes on õpetanud välja uue põlvkonna tikkijaid“ (Selberg 2017).

Roositud seelikutega samaaegselt kantud lapilisi rahvarõivaseelikuid teatakse märksa vähem. Erinevalt roosilistest seelikutest pole lapilisi seelikuid peale seda, kui rahvarõivaste kandmine Lõuna-Läänemaal 1915.–1920. aastate vahel hääbus, peaaegu üldse valmistatud. 2018. aastaks, mil Pärnumaa Rahvarõivakoolis kaks lapilist seelikut kooti, oli viimase lapilise seeliku kudumisest möödunud juba 30 aastat.¹ Ometigi võib ERMi 1948. a välitööde materjalidest lugeda, et Lihulas tegi lapilisi seelikuid „iga pere“, lapilisi seelikuid kantud enam kui roosilisi ja „lapiliste hoog oli palju suurem kui roosiliste“ (ERM EA 49:321, 323, foto 2).

Allikad ja meetodika

Uurimuse esemelisteks allikateks olid tänapäevani nii muuseumi- kui erakogudes säilinud lapilised rahvarõivaseelikud ja seelikukanga tükid ehk Hanila, Karuse, Lihula, Kirbla kihelkodes ja Martna kihelkonna lõunaosas valmistatud topeltikatmotiividega rahvarõivaseelikud ja seelikukanga tükid. Üldistavalt nimetan seda piirkonda Lõuna-Läänemaaks.

1 Autori intervjuu Maimu Loitega Rakveres 21.04.2019.



Foto 2. Fotopostkaart „Läänemaa (Kirbla kih.) naisi ja nende kaunis rahvarõivastuses“.

Kuus esireas istujat kannavad lapilisi seelikuid.

Johannes Simsoni foto, 1938. HM_8641 8ArPk1; Haapsalu ja Läänemaa Muuseumid SA.

Eesti muuseumides säilitatakse kokku 16 lapilist seelikut ja 4 lapilise seeliku kangatükki. Eesti Rahva Muuseumis (ERM) on 8 eset, Eesti Vabaõhumuuseumis (EVM) 6 eset, Hanila Muuseumis 4 eset, Eesti Ajaloomuuseumis 1 ese ja Lihula Muuseumis 1 ese. Lisaks muuseumiesemetele õnnestus mul leida ja uurida 10 erakoguseelikut. Seega moodustasid erakogudes olevad seelikud valimist tervelt kolmandiku. Lisaks kaasasin valimisse ühe erakogusse kuulunud lapilise seeliku etnograafilise joonistuse (ERM EJ 478:135), mis sisaldas rohkelt olulist informatsiooni – kirja oli pandud valmistaja nimi ja elukoht ning seeliku üldmõõdud. Samuti oli joonistusel selgelt näha seeliku lapilist mustrit ja värve.

Esemeid uurisin visuaalse vaatluse abil. Kanga tiheduse määramiseks kasutasin 4x suurendusega luupi. Muuseumiseelikuid uurisin muuseumis ja erakoguseelikuid enamasti seelikuomanike kodudes. Mitut erakoguseelikut sain korraga uurida Läänemaa rahvarõivaraamatu jaoks korraldatud pildistamisel Lihula Muuseumis. Erakoguseelikuid uurides viisin läbi vabas vormis intervjuud seelikuomanikega, paraku ei saanud ma neilt teavet seelikute valmistamise tehnoloogia kohta. Enamasti teati vaid seeliku tõenäolist valmistajat. Andmed esemete kohta talletasin inventeerimisankeedil, kuhu kandsin lisaks seeliku üldandmetele eelkõige lapiliste seelikute ja ikatiga seotud spetsiifilisi andmeid ja mõõtusid – kanga laius, laidude arv, laidude kokkuõblemise täpsus mustriiga seotult, koelõnga kudumise täpsus, kasutatud värvid, sidumiste

pikkused, motiivide laiused, motiivide vahekaugused ja triibulõngade arvud. Välitööde käigus selgusid ka uued huvitavad detailid, mille analüüsi kaasamist vajalikuks pidasin, näiteks linase lõnga kasutamine äärelõngana ja sissepressitud voltide olemasolu või puudumine, mistõttu tuli ankeeti täiendada. Kuna tähelepanu nõudvaid detaile oli palju, tegin muuseumis ja välitöödel esemetest rohkelt fotosid, mille abil jätkasin esemeanalüüsi kodus arvutis.

Arhiiviallikatest leidsin kõige rohkem informatsiooni ERMi etnograafilise arhiivi (edaspidi ERM EA) ja korrespondentide vastuste arhiivi (edaspidi ERM KV) käsikirjadest. Informatsiooni otsimisele lähenesin võimalikult laialt ega lootnud vaid ERMi sedelkataloogis teemaga seotud märksõnade (nt „neolõngad“) all välja toodud materjalidele. Uurisin läbi kõik kohalikku riietust kirjeldavad ERMi etnograafilise arhiivi käsikirjad, mis käsitlesid nii kihelkondi, kus lapilisi seelikuid valmistati (Hanila, Karuse, Lihula, Kirbla ja Martna), kui ka nende kihelkondadega piirnevaid kihelkondi (Kullamaa, Vigala, Varbla). Eesti Keele Instituudi (EKI) eesti murrete ja soome-ugri keelte arhiivi (edaspidi EMSUKA) murdetekstide lindistused ja tekstide lite-reeringud on digiteeritud ja nendega sain tutvuda EKI veebilehe www.eki.portaal.ee kaudu. Vaatasin jällegi läbi kõigi eelpool nimetatud kihelkondade materjalid. Leidsin vaid kaks, ent väga väärtuslikku tehnoloogilist kirjeldust lapilise kanga valmistamise kohta Kirbla kihelkonna murdetekstidest (ES MT 0311; KKI MT 0269). EMSUKA materjal on hinnaline seetõttu, et murdeuurijad on keelejuhi teksti sõna-sõnalt kirja pannud, samal ajal kui näiteks ERMi etnograafilise arhiivi käsikirjad olid eelkõige ERMi töötajate koostatud kohalikest elanikest saadud andmete refereeringud.

Lapiliste rahvarõivaseelikute valmistamisel kasutatud materjalid

Kõik lapilised rahvarõivaseelikud on täisvillased ja kootud peenest ühe-kordsest kraaslõngast. Ikati valmistamise seisukohast on tegemist keerulise materjaliga, kuna vill on väga elastne ning sellest tingitult nihkuvad ikat-motiivid lihtsamalt kui näiteks tselluloosikiududest ja siidist lõngade puhul, mida mujal maailmas on ikattekstiilide puhul valdavalt kasutatud (Bühler 1943: 25).

Lõnga struktuuri ja ühtluse tõttu on autori kui üle kümne aasta pikkuse kogemusega ketraja arvamus, et peamiselt on lapiliste seelikute puhul kasutatud vabrikulõnga või vähemalt lõnga ketramiseks vabrikus kraasitud villa. Loomulikult saab ka käsitsi kraasitud villast väga ühtlast lõnga kedrata, ent paratamatult tulevad käsitsi kraasitud ja kedratud lõnga sisse väikesed ebaühtlused, mis kogenud pilgule välja paistavad. Käsitsi ketramist on otsesõnu mainitud vaid 1902. a valmistatud lapilise seeliku ERM A 554:59 legendis: „Seeliku kudumiseks on lõngad kodus kedratud ja värvitud poevärvidega.“ Kuna seelik

on muuseumile kogutud 50 aastat peale selle kudumist ja kirjeldus pole pärit seeliku valmistaja suust, ei pruugi see väide olla täiesti usaldusväärne.

Kindlad teated Lõuna-Läänemaalt selle kohta, et kangalõngad lasti kedrata vabrikus ja kodus kedrati ja kraasiti vaid suka- ja kindalõnga, on u 1918. aastast (ERM EA 185:323). Ent juba 19. sajandi teisel poolel tekkisid üle Eesti väiksemad, talurahva tellimusi täitvad villatöötlemise ettevõtted (Kello, Laos 2011: 50). Lihula kanti tekkis villa- ja värvitööstus 1900. aastal, selle asutas Juhan Paisuots Alakülasse (ERM EA 49:351).

Üheksal lapilisel seelikukangal on äärmisteks lõimelõngadeks linased korrutatud (kahekordsed) lõngad. Neljal seelikukangal on kummalgi pool üks linane äärelõng ja viiel seelikukangal kaks linast äärelõnga (foto 3).

Tõenäoliselt on neid lõngu kasutatud küllaltki kergelt katkevate ühekordsete villaste lõngade asemel serva tugevduseks. Tegemist ei ole vaid lapi- listele kangastele omase töövõttega. Osates sellisele detailile hiljem tähelepanu pöörata, olen linaseid äärelõngu näinud ka Lõuna-Läänemaa täisvillastel ruudulistel seelikukangastel. Samuti leiab ERMi korrespondentide arhiivist tugevate äärelõngade kasutuse kohta ülestähendusi mujalt Eestist:

[Serva tugevdamiseks] *pandi jämedam lõimelõng serva, ehk jälle mitu lõnga piira pinnu vahele* (ERM KV 73:25, Viru-Nigula).

Kui lõngad nõrgad, haprad olid, siis pandi kanga lõime ääre sisse üks tugev kahekordne lõng (ERM KV 73:38, Märjamaa).

Jämedamad lõngad pandi loomise ajal ääre peale (ERM KV 73:395, Muhu).

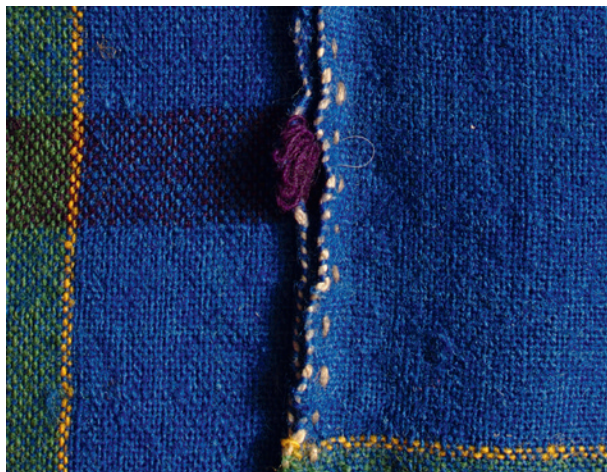


Foto 3. Ühe (a) ja kahe (b) linase äärelõngaga lapilised kangad. Oki talu seelikud. Liis Luhamaa fotod.

Visuaalse vaatluse põhjal võib öelda, et kõik lapilised seelikud on värvitud sünteetiliste värvidega. 1870. a sündinud Mari Aaso vastab rahvarõivases kasutatud värvides rääkides intervjuueerija küsimusele, kas maavärvidega ka värviti:

*Ei, neid mis kasusid, ei nendega ei värvita. Need ei värvi kedagi. [---]
Aga ikka poest sai toodud [värve]. (KKI MT 0269: 9.)*

Lõngu värviti tõenäoliselt kodus, ent samuti on teateid selle kohta, et lõngu lasti värvida. 1900. a asutatud Juhan Paisuotsa tööstuses lasti värvida nii lõnga kui riidet. Veel varem käisid külainimesed Lihula kaubapoes kaupmees Büttneri juures lõngu värvimas, kuna „omal tulid sageli ebaühtlased“. Kaupmees oli olnud ise värvimise juures ja õpetanud värvimist. Tema käest osteti ka värvid. (ERM EA 109:281.)

Neotud lõnga sidumise materjalina on arhiiviallikes mainitud taku- ja linakiudu ning takust ja linast lõnga. Erinevad taimsed kiud ja nendest kedratud lõngad on olnud ka mujal maailmas väga traditsioonilised sidumismaterjalid (Bühler 1943: 40–45).

Kõige varasem neotud lõnga sidumismaterjali kirjeldus Läänemaalt on Lihula neotud lõngast suka ERM A 284:3 legendis. Suka kogus Lihulast 1923. a Ferdinand Linnus (tol ajal Leinbock) ning ta on kirja pannud järgmist (pakus kirjas rõhutatud selles ja järgmistes tsitaatides on autori lisatud):

*Villane, varrastel kootud, punane põhivärv, mitmevärviliste ristjoontega („jutilised“) ja kollaste täppidega. Need kollased täpid on tehtud sel teel, et lõngad värvimise ajal tükati **pakaldeg**² ümber mässiti ja kinni köideti, et värv läbi ei pääseks. [---] Sel teel värvitud ka seelikuriide lõngu [---].*

Linakiudu on sidumismaterjalina mainitud kahes allikas. Kirbla murdetekstis räägib 1870. a sündinud Mari Aaso:

*Jälle kui sa tahtsid mitmed värvi, siis seo siit **linadega** natuke, naapaelo maad seo **linadega** kinni. (KKI MT 0269: 9.)*

Karuse kihelkonnast on murdekogujad kirja pannud:

*Villase lõnga sõõrded [võtsid], **linad ümber**, et värv läbi ei lähe. (EMSUKA MS, sub **niduma**.)*

2 *Paklad* on lõnaeesti murretes takud ehk siis linakiu töötlemisel eralduv lühikeste linakiudude ja puitunud linaluutükikeste segu (Oja 2011: 117). Linnus ei ole täpsustanud, milliseid takke kasutati, aga lõnga sidumiseks olid tõenäoliselt paremad kvaliteetsemad, pikemat linakiudu sisaldavad peentakud.

Lisaks taku- ja linakiule on arhiivimaterjalides sidumismaterjalina mainitud ka takust ja linast lõnga. ERM EA 17 tekstis on sidumismaterjalina märgitud linane lõng ja toodud ka põhjendus:

Lõngad kääriti ülesse ja seoti siis ühest kohast, kõik lõngad korraga, teatud vahemaade järele, linase lõngaga kinni, sest linane ei lase värvi läbi. (637.)

EMSUKA sedelkartoteegis on sidumismaterjalina mainitud jämedat takulõnga Hanila kihelkonnast kogutud tekstis:

Mu noores põlves niutati ikka lõnga. Niutud lõngast kujuti ilusid sokisid, kõik ilusad valkjamad kohjad tulid sisse. Villast niutud lõnga kujuti seeliku riide sisse kua. Kui värvima akkasime, siis sidusime jämeda takse lõngaga vihi paarist kohjast kinni. (EMSUKA MS, sub niduma.)

Lapiliste seelikukangaste sidus ja kanga tihedus

Valimisse kuuluvad lapilised seelikukangad on kootud labase sidusega, mis on levinuim sidus ka teiste maade ikatkangaste puhul (Larsen 1976: 129).

Kõik uuritud seelikukangad on lõime suunas tihedamad kui koe suunas. Lõimetihedus sentimeetri kohta jääb 13 ja 15 lõnga

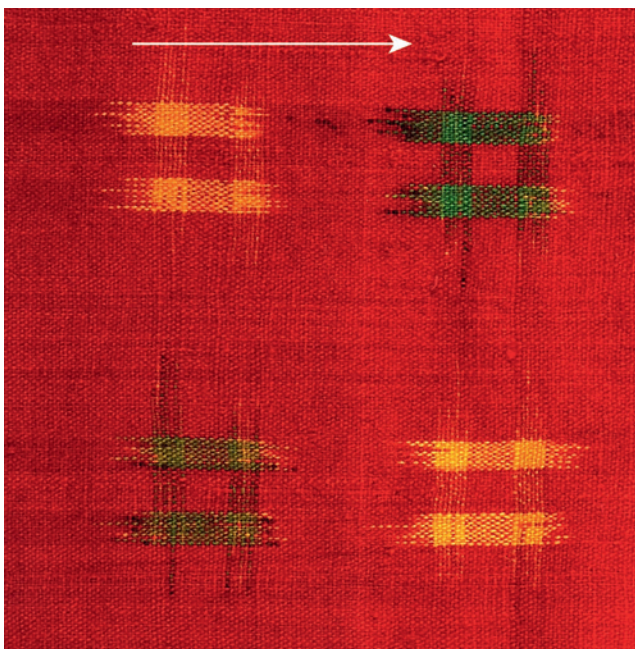
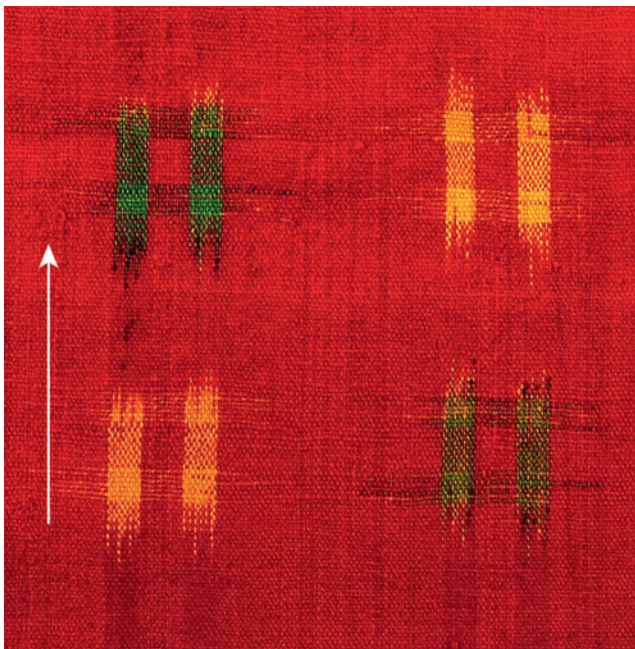


Foto 4. Lõime- ja koelõnga tiheduste erinevuse visuaalne mõju lapilises kangas. Seelik EVM E 172:63, lõimetihedus 14 lõnga/cm, koetihedus 12 lõnga/cm. Foto b on 90-kraadise nurga alla keeratud foto a. Valge noolega on näidatud lõime suund kangas. EVMi foto.

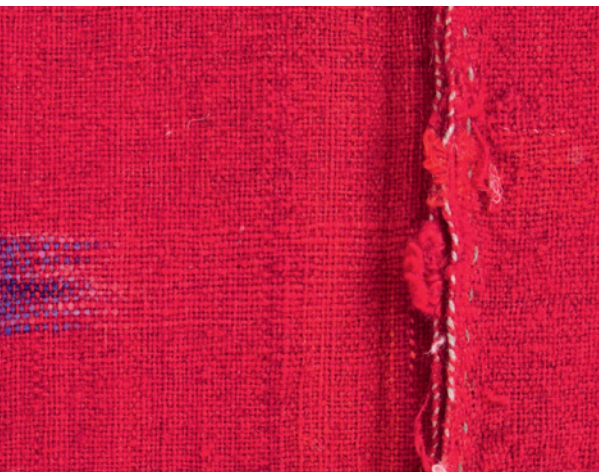


Foto 5. Vähe (a) ning märgatavalt (b) üle kanga serva ulatuvad neotud koelõngad viitavad sidumiseks vastavalt täpselt ja vähem täpselt kanga laiuselt üleskääritud koelõngadele. Seelik Han M 83 T (a), Oki talu punane seelik (b).
Liis Luhamaa fotod.

kudumise töövahendeid, nagu kerilaud, haspel, käärimisraam, käärpuud ja kangasteljed.

Eelkõige on neotud lõngade ettevalmistamisel vaja raami, millele lõng sidumise ajaks pingule tõmmata. Arhiiviandmete põhjal seoti lõimelõngad käärpuude peale pingutatult (ERM EA 17:637, ES MT 0311: 11). Mille peale koelõngad sidumiseks pingule tõmmati, üheski allikas mainitud ei ole. On vaid kirja pandud, et koelõngad seoti ja värviti lõimelõngadest eraldi, alles peale kanga teljele rakendamist (ERM EA 17:641).

vahele. Keskmiselt on lapiliste kangaste lõimetihedus 14,4 lõimelõnga/cm, kõige rohkem on kangaid tihedusega 15 lõimelõnga/cm (14 kangal 30st). Koelõnga tiheduse puhul on kõikumine suurem. Lapiliste seelikukangaste koes on sentimeetri kohta 10–14 lõnga. Keskmiselt on koelõnga tihedus 12 lõnga/cm, enim esinebki kangaid tihedusega 12 koelõnga/cm (9 kangal 30st).

Lõime ja koe tiheduste erinevus mõjutab lapilise kirja välimust. Lõime suunas tihedamalt paiknevate lõngade tõttu paistavad lapi lõimesuunalised lõngad rohkem välja (foto 4). Seega sõltuvalt sellest, kas lapilist kangast on seelikus kasutatud põiki- või pikikangana, on tulemus visuaalselt erinev.

Töövahendid

Uurimistöö käigus ei tulnud välja andmeid, et Lõuna-Läänemaal oleks lapiliste seelikute valmistamisel kasutatud spetsiaalseid, üksnes ikati jaoks mõeldud töövahendeid. Võib arvata, et küllaltki lühikese perioodi jooksul, mil Lõuna-Läänemaal lapilisi kangaid kooti, ei jõudnud eritöövahendid välja kujuneda ning kasutati tavapäraseid lõngahalduse ja kanga-

Mõistmaks, millist töövahendit koelõngade pingutamiseks kasutati, võib vaadelda kanga serva neotud koelõngade juures (foto 5). Kui neotud koelõngad on täpselt või peaaegu täpselt kanga serva vastas, siis tõmmati koelõng tõenäoliselt sidumiseks pingule kahe täpselt kanga laiuselt paikneva pulga vahele. Nii on võimalik kõige lihtsamalt lõimelõnga seotud kohtade pealt maha võetud mustri järgi koelõngu siduda. Sama töövõtte ehk siis koelõnga sidumine kangalaise raami peale pingutatult on kasutusel Jaapanis (Tomita, Tomita 1987: 28). Kui koelõngad ulatuvad üle märgatavalt rohkem, siis sidumisraami laius nii täpne ei olnud.



Foto 6. Kerilaua ühe haara sisse torgatud pulkade vahe võis olla sobiliku pikkusega selleks, et koelõngad sidumiseks pingule tõmmata. Kerilaud EPM TR 1003:21 E 383:21, Juuru. Eesti Maaelumuuseumid SA. Eesti Põllumajandusmuuseumi foto.

Valimi kolmekümnest lapilisest kangast on koeservad säilinud kahekümne üheksal. Kaheksal kangal on neotud koelõngade üle kanga serva ulatuvad aasad rohkem kui 1 cm pikkused ja vaid viiel kangal on neotud koelõngad enam-vähem täpselt serva vastas (aasad on alla 1 cm pikkused). Ent kuueteistkümnel ehk rohkem kui pooltel kangastel on neotud koelõngad kanga servaga tasaseks lõigatud, mistõttu pole võimalik nende täpsust kanga laiuse suhtes hinnata. Võib siiski arvata, et ära lõigati märgatavalt üle ulatuvad lõngad.

Võimalusi, kuidas kaks pulka vajaliku vahega püsti panna, mille peale koelõngad pingutada, oli talus lihtne leida. Näiteks võidi koelõngu sidumiseks vihtide hoidmiseks kasutatud kerilaua ühe haara e tiiva sisse torgatud pulkade vahele pingule tõmmata (foto 6). Vanade kerilaudade tiibade pikkus võib ulatuda üle 1 m (ERM A 649:175), lapiliste kangaste laius jääb aga peamiselt 70–80 cm vahele.

Läänemaal mäletati veel 20. sajandi keskpaigas seinal käärimist ning lühikesi kangaid kääriti nii seal kui mujal Eestis jätkuvalt seinal:

Lühikesi kitsaid kangaid kääritakse praegu veel seintel. Ka lühikesi ja laiasid kangaid kääritakse veel toa seintel. (ERM KV 73:175, Kullamaa.)

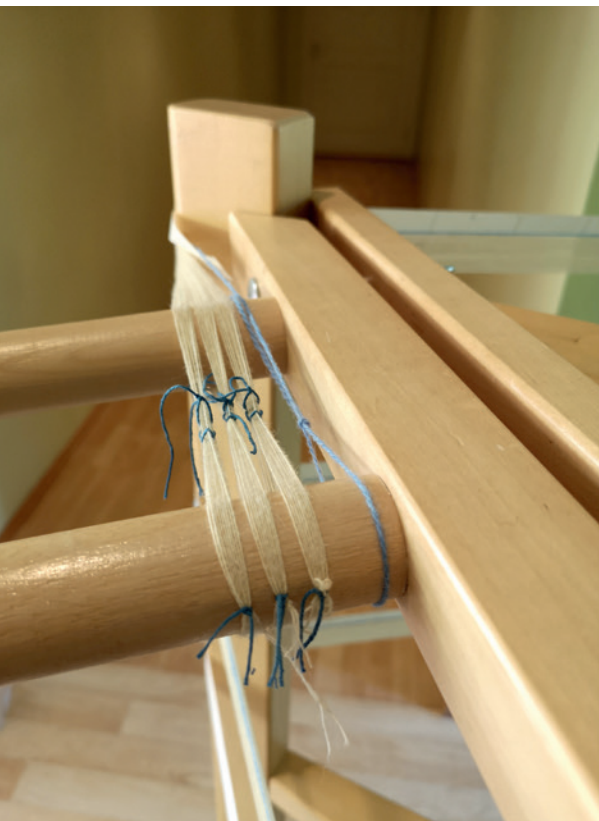


Foto 7. Sama sidumise mustriga lõngagrupid on kääripuudele kääritud korraka, ent iga grupi vahel on seotud eraldi. Tänu sellele on võimalik neotud lõngade grupe käärimise etapis eraldada. *Liis Luhamaa foto.*

Väikest kangast kääriti nüüd ka seinapääl. Ei taha sellepärast kääripuid kokku panna ja kui on seuke paras sein olemen, kus vaheliku pulga auke saab teha. (ERM KV 73:107, Karksi-Nuia.)

Käärimisraami valmistamiseks puuriti seinasse oherdiga augud, kuhu torgati puupulgad. Sellist lihtsat, täpselt kanga laiust raami polnuks keeruline ka koelõngade pinguletõmbamiseks valmistada.

Lõngade ettevalmistuse ja sidumise töövõtted

Neotud lõime- ja koelõngade ettevalmistuse puhul kasutatud tehnoloogilisi võtteid on kirjalikes allikates kirjeldatud vähe ja pealiskaudselt. Sidumiseks ettenähtud lõimelõngade ettevalmistusest on kirjeldus ERM EA 17s:

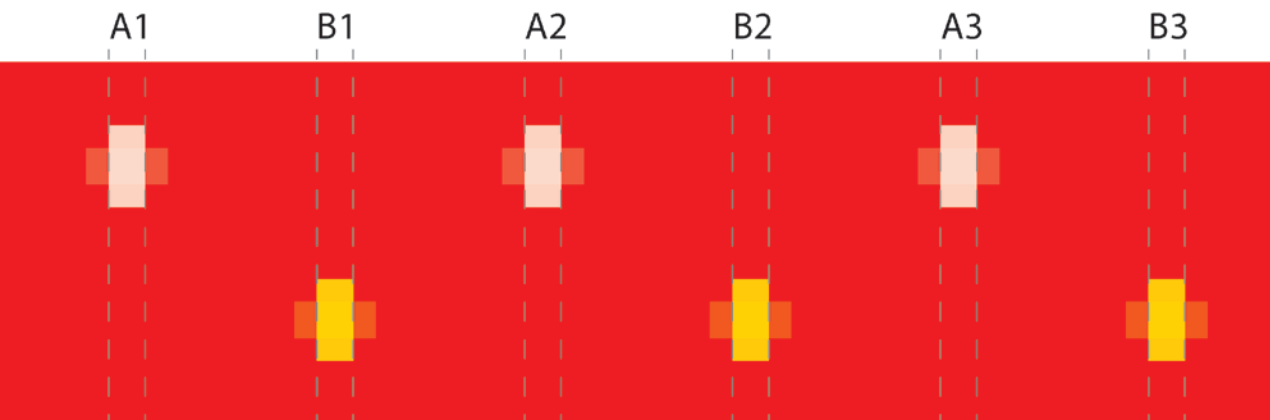
Kõigepealt kääriti kirjalõngad ülesse, s.o. lõngad, milledega kangast taheti kirjatada. Lõngad kääriti ülesse ja seoti siis ühest kohast, teatud vahemaade järele linase lõngaga kinni [---]. (639.)

Seda kirjeldust täiendab Kirbla murdetekst, kus lapiliste kangaste valmistamisest räägib 1868. a sündinud Mai Mats:

Kääripuie peal siutasse kinni ja värvitasse (ES MT 0311: 11).

Nende kirjelduste põhjal saab järeldada, et sidumiseks mõeldud lõimelõngade grupid kääriti muust lõimest eraldi kääripuude peale üles ning ka sidumine toimus siis, kui lõng oli kääripuude peal pingul.

Ent mitmeid tehnilisi detaile pole kirjalikes allikates üldse mainitud. Vastuseta jäävad olulised küsimused – kas neotud lõimelõngade grupid, mis olid sama sidumismustriga, kääriti ja seoti üksikshaaval või koos? Kuidas ja millega märgiti sidumismuster lõngale?



Joonis 1. Lapilise seeliku muster, kus on kasutatud kahe erineva mustriga neotud lõimelõngu (vastavalt A ja B), mõlemat mustrit on kangas 3 gruppi. *Liis Luhamaa joonis.*

Lapiliste seelikukangaste lõime ja koe neotud kohtade kokkulangevust visuaalselt analüüsidest võib järeldada, et sama sidumismustriga lõimelõngade grupid kääriti korraga käärpuule ja seoti koos, kuna neotud kohad langevad valdavalt hästi kokku. Et lõngade sidumine on ikati puhul kõige aeganõudvam osa, on selline lähenemine mõistlik ka tööprotsessi optimeerimise seisukohalt. Kuna grupid oli käärimise etapis vaja üksteisest eraldada, võidi kõigi gruppide vahelised eraldi kinni siduda (foto 7, joonis 1).

Puuduvad kirjeldused, kuidas või millega toimus sidumismustri märkimine lõngadele. On võimalik, et sidumiskohti märgiti samamoodi nagu kanga käärimise pikkust ehk siis lõngajuppide sidumise teel:

[Kääritava kanga pikkuse] märgid tehti linasele kangale söega, villasel seoti äärmise lõnga külge teisevärviline, enamiste valge lõngaots, iga kümne kiiünnra kohta üks märk. (ERM KV 73:35, Märjamaa.)

Kanga pikkus oli mõõdulõnga järgi [---]. Märgid tehti söega ja sõlmedega. (ERM KV 73:174, Kullamaa.)

Samuti on võimalik, et eri mustriga lõimelõngade grupid kääriti ja seoti üksteise järel, juba seotud lõngagruppe käärpuude pealt vahepeal maha võtmata. Selline lähenemine võimaldanuks mustriiridade omavahelist paiknemist lihtsalt klappima panna. Kui nii tehti, siis esimesest seotud grupist sai n-ö mustripael, millest lähtus kogu ülejäänud muster. Järgmised seotud grupid oli võimalik lihtsalt silma järgi siduda nii, et need paiknesid esimese grupi seotud kohtadest lähtuvalt mustrit moodustades.

Neotud koelõngade sidumiseks võeti mõõdud juba teljele rakendatud lõime pealt:

Peale käärimise aeti kangas ülesse ja pandi niide ja soasse. Nüüd mõõdeti nende täppide vahe täpselt ära ja sellepeale seoti siis koelõngad kah. (ERM EA 17:641.)

Kirbla murdetekstis mainib Mai Must koelõnga ettevalmistust:

Kuest peab koa jääma lapp. Lõngad mõedetud, et see kue peab nõnda minema. (ES MT 0311: 19.)

Seega on küll nenditud tõsiasja, et lõngad tuleb mõõta ja siduda nii, et koelõnga neotud koht ehk lapp läheb lõimelõnga lapiga kokku, aga kuidas täpselt mõõtmine käib, pole mainitud.

Ka seda pole kirja pandud, kuidas täpselt neotud lõngade kinnisidumine käis. Kangastes olevate lappide vaatluse põhjal võib arvata, et seoti väga korralikult ja tugevalt, tõenäoliselt sidet mitu korda ümber lõngade mässides, sest läbiimbunud seeliku põhjavärvi ühegi lapi juures ei paistnud. Lappide mõõtude järgi saab kindlaks teha sidumiste pikkuse. Kõige lühemalt ehk 1,5 cm pikkuselt on seotud lapilise seeliku AM_19391 E 1739 lapid ja kõige pike-malt ehk 8,5 cm pikkuselt seeliku ERM A 509 2064 lapid. Enim on kangastes 4–5 cm pikkuselt seotud lappe.

Seotud lõngade värvimine

Lapilistes seelikukangastes on kasutatud mitmekesiseid värvimisvõtteid. Tihti on värvimist nutikalt optimeeritud, saamaks võimalikult väheste värvimistega rohkem eri värvi lappe. Kõige sagedasem võte on nii valge kui kollase lõnga kasutamine mustilõngana. Nii saadi peale sidumist vaid ühe värvimisega valgeid ja kollaseid lappe. Kollase lõnga sidumisele ja seejärel seelikupõhja värviga ülevärvimisele viitavad mitmete kangaste puhul kollastest lappidest lähtuvad, õrnalt paistvad ruudujooned (foto 8). Kui kanga ühevärvilisel põhjal on näha ka valgetest lappidest lähtuvad ruudujooned (foto 8b), viitab see sellele, et neotud lõngu ei värvitud koos punase põhjalõngaga, vaid eraldi. Kui põhjalõngad lasti värvida värvitööstuses, ent neotud lõngad värviti kodus, siis see seletaks, miks valge neotud lõim ei ole põhjaga sama tooni.

Sellist üheetapilise värvimisvõtet ehk siis nii valge kui ka kollase lõnga sidumist ja värvimist samas värvivees võib aimata kangastes, kus lapid paiknevad ruudujoonte ristumiskohas (foto 9). Ruudujooned, mille ristumiskohas paiknevad valged lapid, on külma tooni lillad. Ent ruudujooned, mille ristumiskohas



Foto 8. Kanga põhjavärvist veidi erinevad, lappidest lähtuvad õrnad ruudujooned viitavad, et seotult on värvitud kollast lõnga ja/või seotud lõngu on värvitud põhjalõngast eraldi. Seelik EVM E 96:64 (a), seelikukangas Han M 300:30:6 (b). *EVMi ja Liis Luhamaa fotod.*

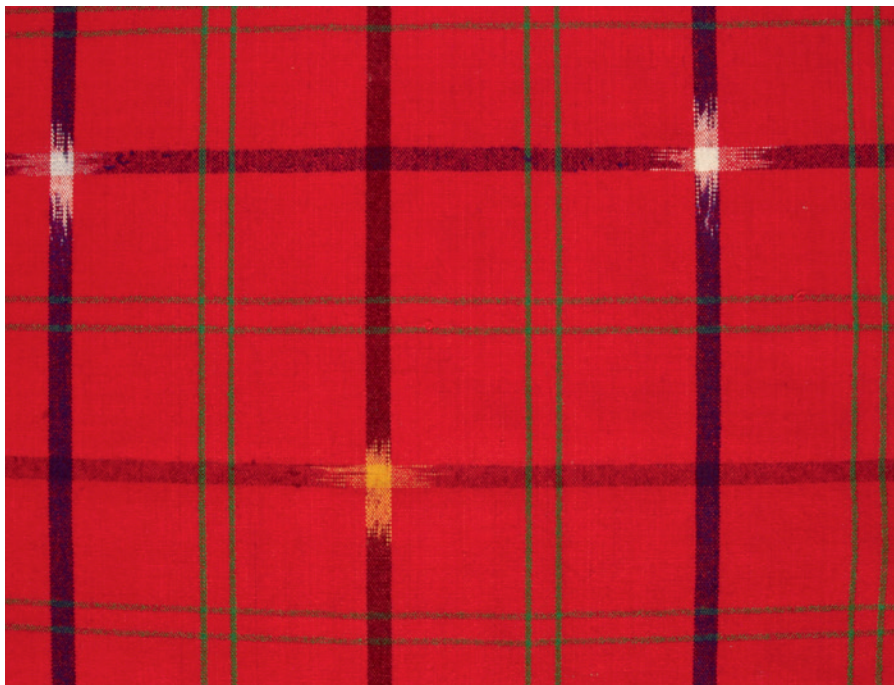


Foto 9. Ruudujoonte lilla värvi toon on erinev vastavalt sellele, kas joonte ristumiskohas on valged või kollased lapid ehk kas lillas värvivees on värvitud valget või kollast seotud lõnga. Seelikukangas ERM A 621:28 (a), seelikukangas EVM E 246:53 (b). *ERMi ja Liis Luhamaa fotod.*

on kollased lapid, on märksa soojemat lillat tooni. Toonierinevust seletab asjaolu, et samas lillas värvivees on seotult värvitud ühel juhul valget, teisel juhul kollast lõnga. Lisaks fotodel toodud kangastele võib sellist värvimisvõtet täheldada lapilise kanga Han M 1048 T ning Aino Porgandi ja Oki talu sinise seeliku puhul.

Kangastel, kus lisaks valgetele ja kollastele lappidele on ka teist värvi lappe, on kasutatud kaheetapilist värvimist. Peale esimest sidumist ja värvimist on sidemed lõngadelt maha harutatud, lõngad seejärel mõlemalt poolt lappi uuesti kinni seotud ja ainult lappide osa lõngast üle värvitud. Uuesti seotud ja ülevärvitud lappidele on iseloomulikud lapi ja kanga põhjavärvist erinevat värvi servad (foto 10). Need servad tekivad, kuna täpselt lappi kinni sidudes saab värv lõngade välimisel küljel imbuda sidemeni, ent lõngagrupi sees, kus lõngad on tiheidalt üksteise vastas, on värvi imbumine takistatud (foto 10b, c). Eri kangaste ülevärvitud lappidel on need servad kord vähem, kord rohkem silmapaistvad.

Mitmevärviliste lappide sidumist ja värvimist on Mari Aaso kirjeldanud järgmiselt:

Jälle kui sa tahtsid mitmed värvi, siis seo siit linadega natuke, naapaelo maad seo linadega kinni, siis see tups värvi isi värvi, kas kollast või või rohelist, ja siis see teene tups seo siit vahelt jälle kinni, see tee siis niukses pankses³. (KKI MT 0269: 9.)

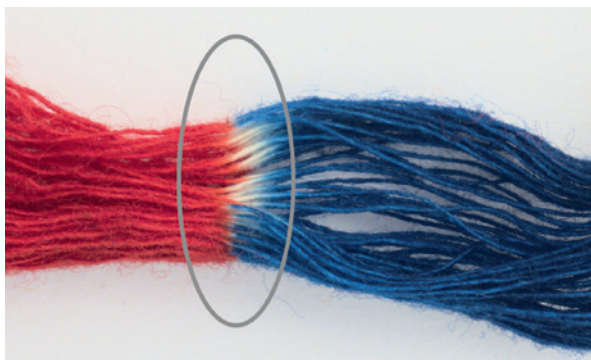
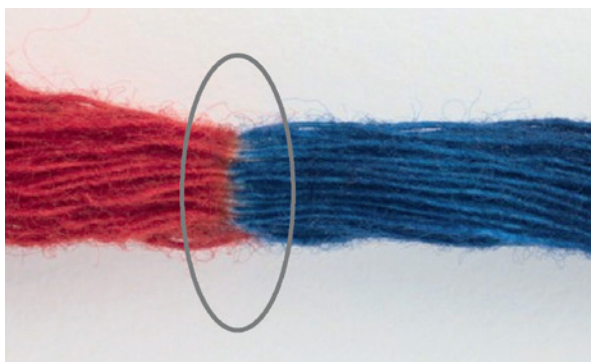
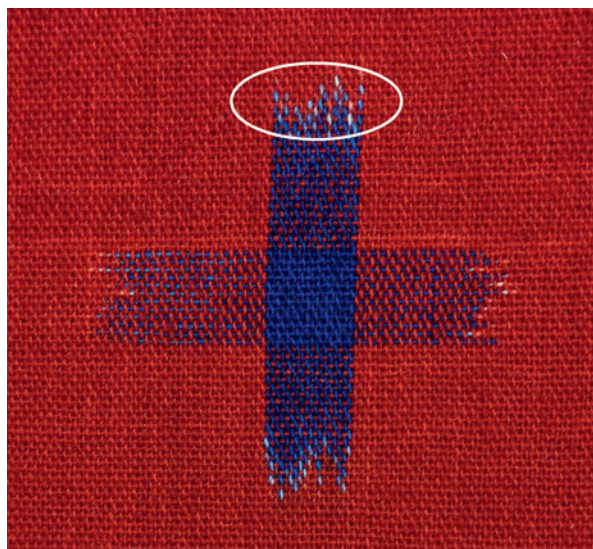


Foto 10. Kaheetapilisele värvimisele ehk lappide ümbersidumisele ja ülevärvimisele viitab see, kui lappidel on põhjavärvist erinevat värvi servad (a). Sellised servad tekivad, kuna värvi imbumine seotud lõngagrupi keskele on takistatud (b, c). *Liis Luhamaa fotod.*

3 Pankse – sünteetiline lilla värv (Sedrik 2013).

Kuna Aaso räägib, et mitme värviga värvimise puhul on vaja linadega siduda „natuke“, siis ei pruugitud lappide ülevärvimiseks tervet lappide vahet kinni siduda. Võimalik, et kinni seoti vaid väike osa lõngast kummaltki poolt lappi ning lapp värviti teist värvi, hoides seda vaid otsapidi värvivees. Alternatiivne variant ehk terve lappidevahelise ala kinnisidumine tähendanuks väga töömahukat sidumist ja tõenäoliselt oleks värvi vähemalt kuskilt sideme vahelt läbi imbunud. Valimi kangastes ma sellised värvijälgi ei täheldanud.

Lõime käärimise ja rakendamise ning kangakudumise töövõtted

Lapilise seelikukanga lõime käärimisega seotud töövõtteid on vaid ühe lau-
sega kirjeldatud ERM EA 17s:

Kui nüüd terve kangas kääriti, siis pandi neid kirjalõngu vahele, nii, et kõik täpid pidid kohastikku jääma. (641.)

Väljend „pandi neid kirjalõngu vahele“ võib tähendada, et neotud lõime-
lõngad pandi kanga põhja- ja triibulõngade vahele samal kujul, nagu nad
seoti ja värviti ehk siis lõime pikkuselt üleskäaritult. See oli võimalik, kui



Foto 11. Neotud lõimelõngade „lainetamine“ ehk pinge erinevused lapiliste seelikute kangas viitavad sellele, et neotud lõimelõngad pandi grupina ülejäänud lõimede vahele. Seelik EVM E 129:5. *Liis Luhamaa foto.*

korraga seotud, st sama mustri neotud lõngagrupid kääriti enne sidumist ja värvimist vahelikuga. Gruppide eraldamise lihtsustamiseks võidi kõigi gruppide vahelikud eraldi kinni siduda (foto 7). Nii sai lõngagrupid enne käärimist üksteisest eraldada ja käärimise käigus vastavalt mustri „vahele panna“. Lapilise seeliku EVM E 129:5 kangas on neotud lõimelõngade pinge silmnähtavalt erinev ülejäänud lõimest (foto 11). Samasugust neotud lõimelõngade „lainetust“ on näha lapilise seeliku ERM A 368:6 kangas. Seegi viitab neotud lõngade grupina ülejäänud lõimele vahele panemisele.

Andmed selle kohta, et neotud lõngaga lõime käärupeudelt mahavõtmisel ja teljele rakendamisel oleks kasutatud erilisi töövõtteid, puuduvad.

Lapilise kanga kudumise kohta on ülestähendus Kirbla kihelkonna murdetekstis. Mari Aaso kirjeldab koelõnga sissekudumist ja rõhutab mustri kokkulangemise olulisust:

Ja siis see kuelõng, mis sinna sisse sai kuetud, siis pidi kõik sedasi passima, et need lapid kõik kohastikku lähvad. Ikka sedasi. See lapp läks selle, mis siit tuli, sellega kohastikku ja siis naapaelo vahet jäi vahele. Siis tuli teene lapp, siis see pidi [järgmisega] kohastikku minema. (KKI MT 269: 10.)

Ehkki taaskord puudub töövõtte täpne kirjeldus, saab siiski teada, et vaadati hoolega, et koe neotud kohad läheksid lõime neotud kohtadega kokku.

Lapilisest kangast seeliku valmistamine

Eesti pikitriibuliste rahvarõivaseelikute puhul õmmeldi seelikud tavaliselt ühest põikriide tükist ehk kanga laius moodustas seeliku pikkuse (Manninen 1927: 229). Ent Lõuna-Läänemaa ruuduliste ja hiljem ka lapiliste täisvillaste rahvarõivaseelikute kangas lõigati tükkideks ehk laidudeks vastavalt seeliku kandja pikkusele. Seelik õmmeldi seejärel kokku pikikangast laidudest, st kanga koelõng jäi seeliku allservaga paralleelseks. Kahekümne viiest seelikuna säilinud valimi esemest on sel moel pikikanga laidudest kokku õmmeldud kaksikümne kolm seelikut.

Lapilise kanga laidudeks lõikamist on kirjeldanud Mari Aaso:

Ja siis veel leikasime siit jälle kanga, mes kuetud sai. Siis leikasime niukses laadis. [---] Niuksed laed siis sai neli tükki alla pandud. Oh mailma lai. (KKI MT 0269: 11.)

Lapilistel seelikutel ei ole laidude mustreid seeliku kokkuõmblemisel sageli kokku jooksmata sätitud (foto 12). Põhjuseks võis olla talupojakultuurile omane säästlik lähenemine ja ratsionaalsus – kangast ei soovitud raisata



Foto 12. Lapiliste seelikute laidude mustrid on õmbluste juures enamasti nihkes. Mustri nihkumine võib olla tingitud ruutude erinevatest kõrgustest (b). Helju Krausi seelik (a), Oki talu sinine seelik (b). Liis Luhamaa fotod.

(Raud 2016a). Mõne seeliku puhul pole mustri kokkusättimine võimalik, kuna ruudud on kootud eri kõrgusega (foto 12b). Ruutude eri kõrguse taga võib näha kuduja soovi paigutada lapid võimalikult ruudu keskele. Ikati puhul paratamatu lõngade nihkumise tõttu tähendas see teinekord, et ruudu kõrgus ei saanud kangas läbivalt samaks jääda. On seelikuid, mille laidude mustrid jooksevad väga ilusasti kokku (nt ERM A 554:59 ja Kure talu seelik), kuid sellised seelikud on vähemuses.

Enim on neljast laiust kokkuõmmeldud lapilisi seelikuid, 25 seelikust 12. Neljalaidseid seelikuid on mainitud murde- ja arhiivitekstides:

Neli laadi oli all. Ja siis ma ütles mailma lai oli see alus. (KKI MT 0269: 8.)

Seelikud olid neljalaidised. (ERM EA 109:272.)

Viielaidseid seelikuid on valimis viis ja kolmelaidseid seelikuid neli. Nelja ja poole laidseid ning kolme ja poole laidseid seelikuid on mõlemaid üks, lisaks on seelikute hulgas kaks põikikangast seelikut, millest üks ühe- ja teine kahelaidne.

Lapilisi seelikuid on nii seeliku allaserva välja sissepressitud voltidega kui ka sissepressitud voltideta. Kahekümne kuuest lapilisest seelikust kahteistkümmel on allaserva välja sissepressitud voldid, ent neljateistkümmel seelikul sellised voldid puuduvad. Sissepressitud voltidega seelikute hulka saab lugeda ka lapilist seelikut kujutataval joonistusel ERM EJ 478:135 oleva seeliku, sest joonistusele on kirjutatud: „Voldid on olnud lõpuni.“ Seega jagunevad sissepressitud voltideta ja voltidega seelikuid enam-vähem pooleks.

1965. a on Lihulas kirja pandud Maria Mäekalda (sünd 1902) jutt:

Seelikud olid vollitud, just neotud ja ruudulised seelikud. Vollid kuumade leibadega pressitud. Pikitriibulistel ja roositud seelikutel voldid sisse pressitud ei olnud. (ERM EA 109:272.)

Ent Kirbla murdetekstis eitab Mari Aaso (sünd 1870) lapiliste seelikute voltimisest ja õmblemisest rääkides voltide sissepressimist:

[Ülevalt] *kõik vollisime sedasi siis jälle ära. Sedasi kõik oli vollitud. Noh. Sedasi vollisime ää, kudas jälle ümmer kiha ulatas.*

Intervjueerija: Kuidas vollid seisid, kas neid pressiti?

Aaso: Ei pressitud. Kõik nõelaga õmblesime ja niidiga kinni.
(KKI MT 0269: 11.)

Seega on kirjalikke tõendeid nii lapilistele seelikutele voltide sissepressimise kohta kui ka selle vastu. Suurema kaalu võib lähtudes jutustaja varasemast sünniaastast anda pigem Mari Aaso väitele, et volte sisse ei pressitud. Kõige varasemal, 1913. a pildistatud lapilist seelikut kujutaval fotol oleval seelikul samuti sissepressitud voldid puuduvad (foto 1).

Kaharatele rahvarõivaseelikutele on omane põlle alla jääva, u kämbalalaise ala voltimata jätmine (Raud 2016b: 164; Loite 2013: 41). Ka kihelkondades, kus seelikusse voltide sissepressimine oli vana komme, näiteks Tõstamaal, jäeti kõhuesine ala ikka voltimata.⁴ Vigalast on kirja pandud seletus:

Kõhuette ei võind kordusid teha, oleks väga paks saand. (ERM EA 5:275.)

Voltimata ala seeliku ees oli omane ka Lõuna-Läänemaa rahvarõivaseelikutele. Põline Hanila kihelkonna elanik, 1884. a sündinud Miina Kukk vastas küsimusele, mismoodi seelik Hanila kandis oli, järgmiselt:

Ja esitis, kui ma alles ühna laps oli, siis olid seuksed, seukst lappkurrud old. Neuksed lappkurrud olid seelikul ümberrinki, aga kõhuesine oli siis labane. (Juhkam, Sepp 2000: 339.)

Vaadeldes nii sissepressitud voltide kui ka kõhuesise voltimata ala olemasolu seelikutel, tuleb selgelt välja korrapära, et seelikutel, millele on voldid allservani välja sisse pressitud, puudub voltimata ala seeliku ees. Kuid seelikutel, millel volte alla välja sisse pressitud ei ole, on traditsioonilistele rahvarõivaseelikutele iseloomulik voltimata ala seeliku ees olemas. Need tulemused annavad suurema kaalu väitele, et traditsiooniliselt olid lapilised seelikud ülevoltitud, ent volte seeliku allservani sisse ei pressitud. Sissepressitud voldid on tõenäoliselt hilisem nähtus, mis on tulnud moodi siis, kui rahvarõivaid ei kantud enam igapäevarõivastusena, vaid pandi selga laulupidude jt ürituste puhul rahvusluse näitamiseks. Kui seelik said uue kandja, siis seeliku parajakstegemiseks harutati värvel maha ning seelik volditi vastavalt uue kandja vööümbermõõdule uuesti.⁵ Selle käigus võidi seelikutele uue moe kohaselt lisaks voldid sisse pressida.

4 Anu Randmaa suuline teade autorile Tõstamaal, 20.11.2019.

5 Autori intervjuu Maie Roosiga Lihulas, 15.08.2017.

Lapiliste seelikukangaste värvid

Lapiliste kangaste tausta- ehk põhjavärvideks on kasutatud punast, sinist ja lillat värvi. Punase põhjaga on valimi kolmekümne ühest kangast kakskümmend kuus, sinise põhjaga kangaid on neli ja lilla põhjaga kangaid üks.

Seega suurem osa lapilistest seelikukangastest on punasepõhjalised. Erkpunase põhjaga rahvarõivaseelikud läksid Lõuna-Läänemaal 19. sajandi teises pooles seoses sünteetiliste värvide tulekuga väga moodi. Lihula kandidis pidi pühapäevarõivastuse juurde ilmtingimata kuuluma punase põhjaga seelik, „mida säredam, seda parem“ (ERM EA 49:325). Sellist tugevat, sooja alatooniga punast nimetati piirkonnas Lihula punaseks (samas).

Sinise põhjaga kangaid on säilinud neli. Varasemates töödes on sinise põhjaga lapilisi seelikuid peetud leinaseelikuteks. Heldema kirjutab oma seminaritöös:

Teatakse, et on olnud ka neotud leinaseeliku variant, kus sinisel põhjal on kollased tärnid (S. Mägi järgi asukoht Karuse kihelkond Järise küla). (Heldema 2001: 18.)

Suure tõenäosusega mõeldakse Järise küla Oki talu sinist lapilist seelikut. Sinine seelikuvärv on Lääne-Eestis ja saartel mõningates piirkondades olnud tõesti leinaga seotud. Näiteks Kihnu saarel kantakse sinisetriibulist seelikut leina märgina (Jõeste 2012: 109). Lõuna-Läänemaal on leinavärvina nimetanud eelkõige musta ja rõhutatud punase ning roheline värvi puudumist leinarõivastuses:

Vanasti leinavärvid olnud must ehk ka valge. Punast ega rohelist ei tohtinud leinaülikonnas olla. (ERM KV 15:1013, Karuse.)

Leinavärvideks loeti vanasti musta. Eredaid värve, nimelt mitte punast ei kantud leina ega paastu ajal. (ERM KV 15:839, Hanila.)

Leinavärvid on must, sinine, hall, valge. Leinaülikonnas ei tohi esineda punane, roheline (need on rõõmu värvid). (ERM KV 36:107, Karuse.)

Ent kõigi sinise põhjaga lapilistes kangaste muustrites on punased triibud, Oki talu seeliku kangas ka rohelised triibud. Samuti on siniste lapiliste kangaste põhjavärv pigem rõõmus, erk elektrisinine. Sinise põhjaga roositud seelikute test on arhiivitektides kirjutatud seoses sellise rõõmsa sündmusega nagu pulmad. 1932. a on kirja pandud 1871. a sündinud naise kirjeldus Lihula pulmakommetest:

Õhtul pandi selga roosilised seelikud. Seelikud, värvilt sinised ja punased, täis mitmevärvilisi õisi ja joonistat liblikaid olid kütkestavad. (EKM ERA, E 78916/17.)

Nendele andmetele tuginedes ei ole sinise põhjaga lapiliste seelikute nimetamine leinaseelikuteks põhjendatud.

Lapiliste seelikute ja kangaste mustrites on kasutatud kuut värvi topeltikatmotive ehk lappe. Leidub kollaseid, valgeid, siniseid, rohelist, roosasid ja lillasid lappe. Kõige rohkem on kollast ja valget värvi lappe, neid on vastavalt 28 ja 27 kangas. Järgnevad sinine (15 kangas), roheline (12 kangas), roosa ja lilla (mõlemad 6 kangas). Eri värvi lappide arv samas kangas näitab värvimise keerukust – mida rohkem eri värvi lappe samas kangas on, seda aeganõudvam kanga valmistamine oli. Kõige rohkem on valimi hulgas lapilisi kangaid, mille mustris on kahte värvi lappe. Selliseid kangaid on kokku üheksa ehk nad moodustavad peaaegu kolmandiku kõigist kangastest. Ühevärviliste lappidega kangaid on viis. Kõigis kahte värvi lappidega kangastes on vaid kollased ja valged lapid ning ühte värvi lappidega kangastes kas kollased või valged lapid.

Ainult kollaste ja/või valgete lappidega ehk üheetapilise värvimisega saadud kangaid on 45%. Seega rohkem kui poolte lapiliste kangaste puhul on rakendatud kaheetapilist värvimist ja teostatud vähemalt üks lappide ümbersidumine ja ülevärvimine. Kangaid, kus on nelja värvi lappe, on neli ning nii kolme kui viit värvi lappidega kangaid on kumbagi viis. Maksimaalne lappide värvide arv, mis lapilistes seelikukangastes on kasutatud, on kuus värvi ja selliseid seelikukangaid on kokku kolm.

Rohkete, mitmevärviliste lappidega seelikuid, mille valmistamine oli keeruline ja töömahukas, hinnati kogukonnas. 1948. a on ERMi välitöödel Lihulas kirja pandud: „Parivere küla Oti talu vanaperenaise seelik öeldakse olevat küla kõige toredam lapiline seelik“, kirjeldatud rohkete lappidega seelik on näha juuresoleval fotol (ERM EA 49:321, foto 13).



Foto 13a. Oti talu vanaperenaine omatehtud „küla kõige toredamas“ lapilises seelikus. Tamara Paevere foto, 1948. ERM EA 49:321.



Foto 13b. Sarnase muustriga seeliku EVM E 172:63 kangas on viit värvi lappe. *EVMi foto.*

Lapiliste seelikukangaste muustrid

Lapiliste kangaste muustrid saab esmalt jagada ruudulisteks ja ühevärvilise põhjaga kangasteks. Kangastest u 2/3 (20 kangast) on ruudulised ja 1/3 (11 kangast) ühevärvilise põhjaga.

Lähtudes lappide paiknemisest ruudujoonte suhtes, jaotuvad ruuduliste kangaste muustrid kolme gruppi. Esimesse ruuduliste kangaste gruppi paigutuvad kangad, kus lapid paiknevad ruudujoonte ristumiskohas (foto 14a). Selliseid kangaid on kokku 10 ehk siis kolmandik lapilistest kangastest. Peamiselt on selle rühma kangad värvimise seisukohast kõige lihtsamat tüüpi.

Lisaks ruudustikule, kus lapid paiknevad ruudujoonte ristumiskohas, on peaaegu kõigis muustrites ka teine, lappideta ruudustik. Kui lappidega ruudujooned on valdavalt ühevärvilised, siis lappideta ruudujooned koosnevad vähemalt kahest eri värvi triibust. Enamasti sisaldavad lappideta triibud seelikupõhjaga sama värvi lõngu, mistõttu nad jätavad õhulisema mulje ja muustris jäävad domineerima ühevärvilised lappidega ruudujooned.



Foto 14. Lapilistes kangastes kasutatud mustrikompositsioonid. Lapid paiknevad ruudujoonte ristumiskohas (a). Lapid paiknevad nii ruudujoonte ristumiskohas kui ka ruutude keskel (b). Lapid paiknevad ruutude keskel (c). Lapid paiknevad ühevärvilisel põhjal (d). *Liis Luhamaa fotod.*

Teise ruudulise põhjaga kangaste rühma saab paigutada mustrid, kus lapid paiknevad nii ruudujoonte ristumiskohas kui ka ruutude keskel (foto 14b). Selliseid kangaid on valimi hulgas kõige vähem, kokku on neid kolm. Kõigi selle grupi kangaste puhul on kasutatud keerulisemat, kaheetapilist värvimist.

Kolmandasse ruudulise põhjaga mustrite gruppi paigutuvad kangad, mille puhul lapid paiknevad vaid ruutude keskel (foto 14c). Selliseid kangaid on valimi hulgas seitse. Selles grupis on vaid kahe seeliku lapid saadud lihtsama, üheetapilise värvimisega. Kui kahe eelmise rühma mustrites paiknevad kõik lapid hajusalt ja üksikutena, siis selle grupi viie seeliku mustrites moodustavad lapid veel omakorda ruudu-, rombi- ning ristikujulisi kujundeid.

Kolmandiku ehk üheteistkümne lapilise kanga mustris ruudud puuduvad ja lapid paiknevad kangas ühevärvilise põhja peal (foto 14d). Kõik sellised kangad on punase põhjavärviga. Värvimise keerukuse poolest on rühm mitmekesine. On lihtsamaid, kollaste ja valgete lappidega üheetapilise värvimisega mustreid, ent samuti kuuluvad siia rühma kõige keerulisemad, viit ja kuut eri värvi lappe sisaldavad mustrid. Pooltel kangastel koosnevad mustrid üksikutest lappidest, ent ülejäänud kangaste mustrites on lappidest moodustatud mitmesuguseid kujundeid, mis koosnevad kuni kaheteistkümnest lapist.

Kokkuvõtvalt võib öelda, et lapiliste kangaste mustrite mitmekesisus on suur ning see on saavutatud, kombineerides nii värve, ruudujooni, lappide paigutust kui ka lappidest moodustatud kujundeid. Mitmed mustrid on sarnased, ent täpselt sama mustri- ja värvikombinatsiooniga kangaid on vaid kaks paari. Seega saab lapiliste rahvarõivaseelikute mustrite mitmekesisuse toel tõdeda, et rahvarõivaste valmistamine identsete, nn vormirõivastena ei ole traditsioonidega kooskõlas.

Seda, et lapilisi mustreid oli rohkem kui vaid need, mida tänapäevani säilinud esemetel näeme, on võimalik aimata vanade fotode järgi, kus on pildistatud lapilisi seelikuid kandvaid naisi. Näiteks on fotograaf Karl Täht pildistanud Karusel 1920. aastatel naiserahvast, kes kannab lapilist seelikut



Foto 15. 1920. aastad Karusel. Naisel on seljas lapiline seelik, lapid paiknevad ruutude keskel. Karl Tähe foto, 1920. aastad. HM 0629, Hanila Muuseum.

(foto 15). Seelikumustris on lapid ruutude keskel, ent ühtki sellise mustriiga lapilist seelikut Karuse kihelkonnast säilinud ei ole. Paraku on seelikumustrid fotodel enamasti nähtavad vaid osaliselt ning värve pole mustvalgetel pildidel võimalik tuvastada. Seetõttu jääb Lõuna-Läänemaa lapilistes rahvarõivaseelikutes kasutatud mustrite tegelik mitmekesisus teadmata.

Kokkuvõte

Artikkel käsitleb Lõuna-Läänemaal – Hanila, Karuse, Lihula, Kirbla ja Martna kihelkondades 19. sajandi lõpus ja 20. sajandi alguses valmistatud topeltikatmotiividega rahvarõivaseelikuid, mida nimetati lapilisteks seelikuteks.

Esemelisteks uurimisallikateks olid 30 lapilist rahvarõivaseelikut ja lapilise seeliku kangatükki ning üks lapilise seeliku etnograafiline joonistus. Valimist kaks kolmandikku olid muuseumiesemed ja üks kolmandik erakoguesemed. Olulisemateks arhiiviallikateks olid Eesti Rahva Muuseumi etnograafilise arhiivi ja korrespondentide arhiivi käsikirjad ning Eesti Keele Instituudi Eesti murrete ja soome-ugri keelte arhiivi murdetekstid ja sedelkataloogi kirjed.

Uurimistöõ tulemusel selgus, et lapiliste seelikute valmistamisel on kasutatud ühekordset villast lõnga ning kõik lapilised seelikud on kootud labase sidusega. Kangaste lõimetihedus oli keskmiselt 14,4 lõnga/cm ja koetihedus 12 lõnga/cm. Lõngade sidumismaterjalina kasutati takku ja lina nii kiu kui lõnga kujul. Spetsiaalselt ikatiga seotud töövahendite väljakujunemise kohta andmeid ei leidunud, tõenäoliselt kasutati üldisi kangakudumise töövahendeid. Kirjalikud allikad tõendavad, et ikatmustriga lõimelõngu seoti kanga pikkuselt käärpuudele kääritud, ent puuduvad andmed mustri märkimise ja sidumise võtete kohta. Lapilistes seelikukangastes kasutati mitmekesiseid värvimisvõtteid. Värvimist optimeeriti, et saada võimalikult väheste värvimistega rohkem eri värvi lappe. Näiteks kasutati mustrilõngadeks nii valget kui kollast lõnga. Rohkem kui pooltel kangastel kasutati mustrite mitmekesistamiseks seotud ja värvitud mustrilõngade ümbersidumist ja seotud kohtade ülevärvimist. Lapiliste rahvarõivaseelikute õmblemiseks lõigati kangas tükkideks ehk laidudeks ning seelik õmmeldi kokku pikilaidudest. Mustri kokkulangevust laidude kokkuõmblemisel enamasti ei jälgitud. Ehkki umbes pooltel lapilistel rahvarõivaseelikutel on seeliku allservani välja sissepressitud voldid, viitab käesoleva töö analüüs, et traditsiooniliselt olid lapilised rahvarõivaseelikud sissepressitud voltideta.

Lapilised rahvarõivaseelikud olid eelkõige punase põhjavärviga, ehkki säilinud on ka sinise ja lilla põhjavärviga lapilisi kangaid. Varasemates töödes väljapakutud arvamust, et sinise põhjaga seelikute puhul on tegemist leina-seelikutega, artikli autor ei toeta. Mustrites oli kõige rohkem kollaseid ja valgeid ikatmotiive ehk lappe, vähem on rohelisi, siniseid, roosasid ja lillasid

lape. Mustritest kaks kolmandikku olid ruudulise ja üks kolmandik ühevärvilise põhja peal. Kompositsiooni põhjal jagunesid lapiliste rahvarõivaseelikud nelja rühma. Mustrite mitmekesisus oli suur, vaid kahel seelikupaaril oli täpselt sama mustri- ja värvikombinatsioon. Lapiliste seelikute uurimine pole lõppenud. Peale magistritöö kaitsmist on töö autorini jõudnud info veel kahest erakogus asuvast lapilisest seelikust, millel jällegi omanäolised mustrid. Loodetavasti muutub lapiliste rahvarõivaseelikute uurimine nüüdsest rohkem praktikapõhiseks ning me näeme edaspidi Lõuna-Läänemaa rahvarõivakomplektide juures taas kauneid lapilisi seelikuid.

Allikad

Bühler, Albert 1943. *Materialien zur Kenntnis der Ikattechnik*. Leiden: Brill.

Heldema, Marju 2001. *Hanila ja Karuse rahvarõivaseelikud*. [Kursusetöö]. Viljandi Kultuurikolledž. Talukujunduse ja rahvusliku käsitöö kateeder. Viljandi.

Juhkam, Evi, **Sepp**, Aldi 2000. *Läänemurde tekstid*. Tallinn: Eesti Keele Instituut.

Jõeste, Kristi 2012. *Kihnu kordid eile ja täna. Semiootiline esemeuurimus*. Viljandi: Eesti Looameagentuur.

Kello, Kalev, **Laos**, Mati 2011. *Kui kergetööstus oli suur tööstus*. Tallinn: MTÜ Eesti Majandusühenduste Liit.

Larsen, Jack 1976. *The Dyer's Art: Ikat, Batik, Plangi*. New York: Van Nostrand Reinhold Company.

Loite, Kersti 2013. *Virumaa seelikud*. Rakvere: Virumaa Kunsti ja Käsitöö Selts, Saara Kirjastus.

Oja, Vilve 2011. Takud ja paklad. – *Emakeele Seltsi aastaraamat* 57, 117–130.

Raud, Inna 2016a. Rahvarõivas talupojakultuuri ühe ilmingu ning mõttemaailma kajastajana. Interpretatsioon Väandra kihelkonna näitel. – *Käekirjad. Studia Vernacula* 7, 147–160.

Raud, Inna 2016b. *Väandra kihelkonna rahvarõivad*. Türi: Saara Kirjastus.

Tomita, Jun, **Tomita**, Noriko 1987. *Japanese Ikat Weaving*. London: Routledge & Kegan Paul.

Voolmaa, Aino 1971. Eesti rahvarõivaseelikud. – *Etnograafiamuuseumi aastaraamat* XXV, 106–144.

Arhiiviallikad

Eesti Keele Instituudi eesti murrete ja soome-ugri keelte arhiiv:

EMSUKA MS: Eesti Keele Instituudi Eesti murrete ja soome-ugri keelte arhiivi murrete sedelkataloog.

ES MT 0311: Aili Univere 1946. Kuuldelised murdetekstid Kirbla kihelkonnast Kirbla külast.

KKI MT 0269: Mari Must 1962. Helilindistatud murdenäiteid Kirblast. Murdelitereering.

Eesti Kirjandusmuuseumi Eesti Rahvaluule Arhiiv, Matthias Johann Eiseni rahvaluulekogu:

EKM ERA, E 78916. Arnold Tiit 1932. Pulma kombeid Lihulast.

Eesti Rahva Muuseum, etnograafiline arhiiv:

ERM EA 5. Aleksander Tiitsmaa 1923. Teatmematerjal Vigalast.

ERM EA 17. Marta Rosberg 1932. Rahvateaduslikud andmed Hanila, Karuse, Varbla kihelkondadest.

ERM EA 44. Tamara Paevere 1947. Andmeid venede, rahvarõivaste ja jahinduse kohta Martna ja Kirbla kihelkonnas.

ERM EA 49. Tamara Paevere 1948. Etnograafilist teatmematerjali Läänemaalt (Lihula, Kirbla, Martna khk.).

ERM EA 100. Alice Moora 1947. Etnograafilist teatmematerjali Martna, Kirbla, Lihula, Audru, Mihkli ja Paistu kihelkondadest.

ERM EA 109. Hele Eisler 1965. Teatmematerjali Märjamaa ja Lihula kihelkonnast.

ERM EA 185. Kalju Kõnsin 1981. Teatmematerjali Haapsalu rajooni Lihula alevist ja selle ümbrusest ning Haapsalu linnast.

Eesti Rahva Muuseum, korrespondentide vastuste arhiiv:

ERM KV 15. Rahvateaduslikke küsimusi. Vastused küsimuskavale IX.

ERM KV 36. Rahvateaduslikke küsimusi. Vastused küsimuskavale IX.

ERM KV 73. Kangakudumine. Vastused küsimuslehele 40.

Internetiallikad

Selberg, Urve. 2017. Lihula lilltikand. Eesti vaimse kultuuripärandi nimistu. Eesti Rahvakultuuri Keskus. <https://rahvakultuur.ee/2020/03/18/lihula-lilltikand/> (11.07.2019).

Esemelised allikad muuseumides (kihelkondade kaupa)

EVM E 246:53 – lapilise seeliku kangas, Hanila
 Han M 507 T 297 – lapiline seelik, Hanila
 Han M 83 T – lapiline seelik, Hanila
 Han M 1048 T – lapilise seeliku kangas, Hanila
 ERM A 621:8/1-4 – lapilise seeliku kangas, Karuse
 ERM A 585:34 – lapiline seelik, Karuse
 ERM EJ 478:135 – lapilise seeliku joonistus, Karuse
 AM_19391 E 1739 – lapiline seelik, Lihula
 ERM A 368:6 – lapiline seelik, Lihula
 ERM A 554:59 – lapiline seelik, Lihula
 EVM E 129:5 – lapiline seelik, Lihula

EVM E 256:38 – lapiline seelik, Lihula
 ERM A 532:1 – lapiline seelik, Kirbla
 ERM A 766:40 – lapiline seelik, Kirbla
 ERM A 1018:65 – lapiline seelik, Kirbla
 EVM E 172:63 – lapiline seelik, Kirbla
 EVM E 210:63 – lapiline seelik, Kirbla
 Han M 300:30:6 T 213 – lapilise seeliku kangas, Kirbla
 EVM E 96:62 – lapiline seelik, Martna
 ERM A 509:2064 – lapiline seelik, päritolu teadmata
 LM 1769 – lapiline seelik, päritolu teadmata
 ERM A 284:3 – neotud lõngadega kootud sukad, Lihula
 ERM A 649:175 – kerilaud, Juuru

Kasutatud lühendid

AM – Eesti Ajaloomuuseum
 EKI – Eesti Keele Instituut
 EMSUKA – Eesti murrete ja soome-ugri keelte arhiiv
 EMSUKA MS – Eesti murrete ja soome-ugri keelte arhiivi murrete sedelkataloog
 ERM – Eesti Rahva Muuseum
 ERM A – Eesti Rahva Muuseumi Eesti ala etnograafilised esemed
 ERM EA – Eesti Rahva Muuseumi etnograafiline arhiiv
 ERM EJ – Eesti Rahva Muuseumi etnograafilised joonised
 ERM KV – Eesti Rahva Muuseumi korrespondentide vastuste arhiiv
 EVM – Eesti Vabaõhumuuseum
 EVM E – Eesti Vabaõhumuuseumi esemekogu
 Han M – Hanila Muuseum
 MuIS – Eesti Muuseumide Infosüsteem
 TÜ VKA – Tartu Ülikooli Viljandi Kultuuriakadeemia

Liis Luhamaa (s 1978) on käsitöömeister ja Eesti rahvarõivaste uurija. Tal on keskkonnatehnoloogia magistrikraad Tartu Ülikoolist (2007). Käsitööga on ta süvitsi tegelema viimased 15 aastat. Tema peamiseks uurimisvaldkondadeks on villatööd, ketramine, rahvarõivastes kasutatud värvid ja värvimise tehnoloogia. 2020. aastal kaitses ta TÜ Viljandi Kultuuriakadeemias pärandtehnoloogia magistrikraadi Lõuna-Läänemaa lapiliste rahvarõivaseelikute teemal. Selle magistritöö põhjal on valminud käesolev artikkel. Ta juhendab ketramise ja värvimise teemalisi koolitusi üle Eesti.



Liis Luhamaa. Sandra Urvaku foto.

Woollen double ikat skirts of western Estonian traditional costume

Abstract

This article investigates woollen skirts with double ikat motifs that were made in the late 19th and early 20th centuries by women in the western Estonian parishes of Hanila, Karuse, Lihula, Kirbla and Martna. The skirts were worn as part of traditional costume. After the wearing of traditional costumes came to an end in the 1920s, these skirts ceased being made. As this craft has been not been practiced for almost 100 years, the skirts were largely forgotten.

The aim of this article is to give an overview of the materials, tools and methods used in the production of western Estonian double ikat skirt fabrics, to describe the principles used in sewing the skirts, and to describe the colours and patterns used in such skirts.

The material sources for this research comprise 30 double ikat skirts and skirt fabric pieces, as well as an ethnographic drawing of a traditional double ikat skirt. Of these 20 skirts and fabrics (as well as the drawing), ten were held in museums and ten were from private collections. The most important archival sources were Estonian National Museum manuscripts (from both the ethnographic and the correspondents' archives), as well as dialect texts held by the Institute of the Estonian Language.

For western Estonian double ikat skirt fabrics, single woollen yarns were used (both for warp and weft). Fabrics were woven in plain weave with 14,4 ends per centimetre for the warp and 12 ends per centimetre for the weft, on average. Tow and flax in the form of both fibres and yarns were used as binding materials for tying the ikat yarns. No information was found about tools developed specifically for use with ikat, so it seems likely that general weaving tools were used. According to archival sources, warp yarn groups for ikat patterning were stretched to the same length as the rest of the warp on the warping mill, and then tied, taken down, and dyed. The ikat patterned warp yarns were added to the rest of the warp during warping in the same form, i.e. as warped groups.

There is no information as to how the tying pattern was applied to the yarns, but there is mentioned of the pattern for tying weft yarn being copied from the warp when the warp was already on the loom. Only synthetic dyes were used for dyeing. Both white and yellow yarns were used for ikat. Ikat motifs were re-tied and re-dyed to achieve a multicoloured effect. After weaving, the skirt fabrics were cut into panels, and then sewn together. Pattern matching was usually not

a priority. Although about half of the double ikat skirts have pleats, analysis shows that double ikat skirts were without pleats traditionally.

The most common background colour for western Estonian double ikat skirts was red, although blue and purple fabrics have also survived. The view expressed in earlier works that blue skirts were mourning skirts is not supported here. The most popular ikat motifs were yellow and white, but green, blue, pink and purple motifs were also used. Only two types of double ikat motifs were used, and both are simple and cross-shaped.

Two-thirds of the patterns are on a checkered ground and one-third are on a solid coloured ground. Based on the composition, the double ikat patterns of western Estonian skirts can be divided into four groups. The patterns are typically unique: there are only two instances where two skirts have exactly the same combination of pattern and colours. This supports the view that making traditional costumes that were exactly the same (as though they were uniforms) is not in line with traditional practice.

Keywords: traditional clothing, skirts, double ikat, western Estonia, weaving, dyeing