

Linukaid võib kanda mitut moodi: ei ole õiget ega valet kandmisviisi

Kadi Vingisaar, Eda Kivisild

Resümees

18. sajandil oli peamiselt Kesk- ja Põhja-Eestis levinud naiste piduliku peakattena linukas. 19. sajandi esimesel poolel jäi selle kandmine harvemaks ja see muutus peamisel pruutide peakatteks. Sajandi keskel oli see laiemast käibest kadunud. Linukas oli hinnaline ese ja kättesaadav ainult jõukamale osale talurahvast.

Linuka nimetus tuleneb sõnast lina ja algselt võis see tähendada pea ümber seotavat Mulgi räti sarnast linikut. Linukas koosneb seljal rippuvast kahekordsest tikitud värvliga riidekotist ja selle juurde kuulus enamasti pärg. Tikitud värvel lubab oletada, et peakatet kanti ka ilma pärjata. Linukas levis põhiliselt Järvamaal, Põhja-Viljandimaal, Virumaal ja Ida-Harjumaal. Linukad võib lähtudes tikandi kompositsioonist jagada kahte gruppi: peamiselt Põltsamaa ümbruses kantud linukatel on tikandi muster kaheosaline ja õmblus on linuka peal, peamiselt Järvamaalt kogutud linukate muster katab saba ühtse kompositsioonina ning õmblus on kas linuka küljel või taga.

Tänapäeval on kinnistunud arusaam, et linukaid võib kanda vaid ühel viisil. Et saada teada, kuidas 18.–19. sajandil linukaid kanti, vaatasime läbi 40 Eesti Rahva Muuseumis, Järvamaa Muuseumis ja Eesti Ajaloomuuseumis olevat säilikut, sh linukad, linukakatked ja esemed, mille materjalis oli võimalik tuvastada algseid linukaid. Olulist infot kandmise kohta andsid linukate voldid, nõelaaugud, värvlipikkused, niidid, plekid ja võidunud kohad esemetel. Abistasid ka joonistused ja kirjeldused. Kõige selle tulemusena oli võimalik kindlaks teha, et linukaid kanti vähemalt kuuel eri moel: pärjaga ja pärjata; linukas võidi siduda nii linukasaba peale kui selle alla, aga linukapaelad võidi sõlmida kokku ka lõua all. Linukat kandes jäeti juuksed lahti, mida näeme 18. sajandi Eesti talurahvast kirjeldavatelt joonistustelt ja maalidelt.

Võtmesõnad: peakatted, rahvarõivad, linuk, linukas

Sissejuhatus

Rahvarõivaste valmistamine ja kandmine on 21. sajandil muutunud aina populaarsemaks ning seetõttu on inimestel tärganud huvi esivanemate pärandi ja nende käeliste oskuste vastu. Kui varasemalt on rõivaste uurimises pööratud suurt tähelepanu nende välimusele, siis viimastel aastatel on selles osas toimunud murrang. Aina sagedamini esitatakse rahvarõivaste valmistamise juures küsimusi: kuidas rõivaid valmistati ja kanti; millised on piirkondlikud eripärad ja millest need tulenevad? Samuti pööratakse järjest enam tähelepanu esemete sotsiaalsele küljele: millal ja miks selliseid esemeid kanti, mis annab esemetele tähenduse ja mis mõtestab kandja jaoks lahti meie esivanemate eluviisi ja kombestiku?

Rahvarõivakomplekt on üks tervik, kus igal esemel on oma koht ja tähendus. Naiste komplekti üks olulisem osa on olnud peakate. Peakatete valik on väga kirev ning tugevate piirkondlike ja sotsiaalsete eripäradega. Rahvarõivaste juures kantavate peakatete temaatika on avar, käesolevas artiklis keskendume ühele konkreetsele vanemat tüüpi peakatele – nn sabaga tanule ehk linukale. Linukas on naiste pidulik peakate, mida kanti peamiselt 18. sajandil. Kõige kauem, 19. sajandi keskpaigani, püsis linuka kandmise komme pruutidel ning sellest on tulnud ka nimetus *pruudilinik*.



Joonis 1. Tärvastu kihelkonna naine tanuga.
Allikas: Manninen 2017: 67.

Just nimetus *linuk*, *linukas* on tekitanud mõningast segadust, sest Soome Rahvusmuuseumis on säilinud Kuusalu noorikulnik ehk pruudikulnik, mis pulmas linutamise rituaali käigus pruudile abielunaiseks saamise märgiks pähe seoti. Vaatamata sarnasusele nimes ja kandmisviisis on siiski tegemist kahe nii tegumoe, tikandite kui ka pähesidumise viisi poolest erineva peakattega. Kuusalu linikust on 2016. aasta ajakirjas *Studia Vernacula* ilmunud Liis Burki artikkel „Kuusalu linik: tegumood ja kandmisviis“.

Nii linuka kui liniku nimetus tuleneb sõnast *lina* ja nende eelkäijaks on varasemates etnograafilistes uuringutes peetud Eesti alade üht vanemat naiste peakatet Tarvastu tanu ehk Mulgi rätti (joonis 1), sest neil on nii pähesidumise viisis kui ka välimuses sarnaseid jooni. Tõenäoliselt oli sellise pähe seotava rätku leviala laiem, kui me praegu teame, sest juba Gustav Ränk viitas, et Tarvastu tanu tüüpi peakate võis olla Eesti aladel laiemalt tarvitusel (Luha jt 1939: 86).

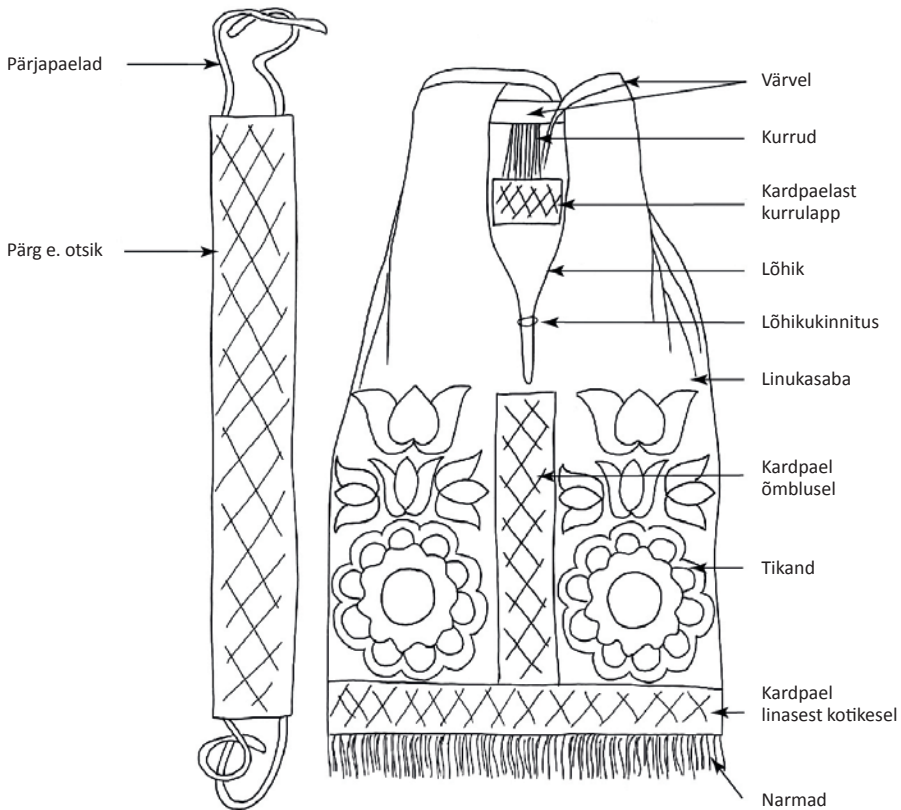
Viljandimaad tutvustav raamat 1939. aastast „Viljandimaa. Maateaduslik, majanduslik ja ajalooline kirjeldus“ võrdleb samuti linukat Tarvastu tanuga:

Linukal on lai rikkaliku õmbluskirjaga, kardpaelte ja litritega raskelt ilustatud saba, mille alläärt servavad narmad. Tarvastu tanu otsamaali asendab pärjakujuline, kardpaelaga pealitatud otsik, mis ei ole saba küljes, vaid pea ümber seotava, lahtise võruna selle peal. (Luha jt 1939: 86.)

1957. aastal ilmunud raamatus „Meie maa. 3. osa, Kesk-Eesti“ märgib Ränk:

Põhja-Viljandimaal on küll esinenud sama tüüpi peakatteid, nn. linukaid, kuid tunduvalt erineval kujul ja mitte Tarvastu tanule iseloomustavate punaste kirjadega. Põhja-Viljandimaalt ulatus linuka-kujuline peakate Põhja- ja Kirde-Eestissegi. (Ränk 1957: 22.)

Linukad valmistati peenest valgest linasest või puuvillasest kangast ja nende seljale langev osa ehk linukasaba kaunistati lilltikandiga, mille tegemiseks kasutati kas valget linast lõnga, musta või värvilist siidiniiti. Linuka saba moodustas kahekordne riidest kott, mida ühendas õmblus. Lisaks tikandile kaunistasid linukaid kardpaelad, mis olid kinnitatud keskmisele õmblusele ja alläärde ning mille küljes võisid olla ka narmad. Peas hoidmiseks oli linuka küljes sageli väljaõmblusega kaunistatud riidepael ehk värvel ning lõhik võis olla kinnitatud peenikese nõoriga. Koos linukaga võidi pea ümber kanda pärjataolist võru ehk otsikut (Manninen 2017: 65). Pärja kuulumine linuka juurde ei olnud kindel reegel.



Joonis 2. Linuka osad. Kadi Vingisaare joonis.

Rahvarõivateemalistes raamatutes on linukaid kirjeldatud ning analüüsitud lähtuvalt nende üldisest muljest ja neid kaunistavatest tikanditest, seejuures pööramata piisavalt tähelepanu eseme levikualadele ning kandmisviisidele. Just viimaste vähese kajastamise tõttu on juurdunud arusaam, et linukat võib pähe panna ainult ühte moodi ja ainult see on õige. Uurimuses otsime vastuseid ka küsimustele, kuidas mõjutasid 18. sajandi teedevõrk ja majandusolud linuka levikut Eesti aladel ja kas linukaid on piirkonniti kantud erinevalt.

Esimene kirjalik allikas, kus linukaid kirjeldatud, on Põltsamaa pastori August Wilhelm Hupeli 18. sajandi lõpus avaldatud teos „Topografische Nachrichten aus Liv- und Ehstland“. Hupel annab ülevaate linukast, selle levikualadest ning linuka nimetustest nendel aladel. Ta kirjutab, et linukat kanti Viljandi-, Tartu-, Järva- ja Virumaal. Harjumaal oli pika tanu nimetuseks *linukas*, Põltsamaal *linoke* või *linokene*. 19. sajandi lõpust ja 20. sajandi algusest pärinevates tekstides langevad linuka nimetused kokku Hupeli sõnaraamatus esinevaga: Koerus on selleks *linuk* ja Pilistveres *linuke*. Rahvamälestustes on

linuk tuntud kui *sabaga tanu*. 1732. aastal Halles ilmunud eesti keele käsi-raamatus „Kurtzgefasse Anriesung zur Ehstnischen Sprache“ annab Anton Thor Helle mõiste *die lange Bauer-Haube* (pikk talupoja tanu) vasteks *lina*. (Sild 1969: 68.)

Friedrich Reinhold Kreutzwald, kes uuris 19. sajandi keskel rahvarõivaid Virumaal, tegi 1842. aastal märkmeid linukast ja tugines oma kirjelduses peaasjalikult Hupeli tekstile (selle kohta vt Voolmaa 1959: 223–248). Lisaks on Kreutzwaldi tekstid täiendatud mitmete illustratsioonidega esemetest ning nendest lähtudes on praeguseks juurdunud mitmed kindlad veendumused rahvarõivaesemete kandmisviisidest.

1927. aastal Eesti Rahva Muuseumi aastaraamatus avaldatud Ilmari Mannineni „Eesti rahvariiete ajaloo“ on samuti peatükk linukatest. Mannineni kirjapandu on siinses kontekstis oluline, kuna ta mainib ära võimaluse kanda linukat ilma pärjata.

Lisaks eelpool mainitutele on linukate kandmise ja valmistamise kohta viiteid teistelgi autoritel (Ränk 1957; Moora 1956; Sild 1969; Jürgen 2008, 2005 jne), mis toetuvad samuti Hupeli märkmetele. Linukaid on uurinud ja sellekohase artikli avaldanud 1969. aasta Etnograafiamuuseumi aastaraamatus Hilja Sild. Seegi artikkel tugineb suuresti Hupeli tekstidele. Oma artiklis analüüsib ta linuka tikandeid ja mõnevõrra ka leviala, tuginedes selle juures peaasjalikult muuseumikogudes olevatele linukatele. 2003. aastal ilmunud Igor Tõnuristi raamat „Rahvarõivakandja abiline“ kirjeldab linukaid, nende pähepanekut ja juhib tähelepanu, et linukaid tuleb kanda traditsioonilisel viisil. Seejuures on kahjuks jäänud lahti kirjutamata, milline on traditsiooniline kandmisviis ja kas on ainult üks linuka kandmise võimalus.

Nagu näha, pole linukate kohta avaldatud just palju kirjandust ja see, mis on olemas, tugineb Hupeli kirjapandule. Aja möödudes on kasvanud huvi rahvarõivaste valmistamise vastu ja aina enam on tekkinud küsimusi linuka pähepaneku kohta. See on andnud omakorda tõuke läheneda linukate uurimisele teise nurga alt, pöörates rohkem tähelepanu linuka valmistamise meetoditele, kasutatavatele materjalidele, tehnoloogiatele ja linuka kandmise viisidele.

Neile küsimustele vastuseid otsides uurisime muuseumikogudes säilinud esemeid ja leidsime 40 eset (14 linukat, 10 linuka katket ja 16 linukatikandit, millest on tehtud kas käised, tanud või kotid), kuid kindlasti on muuseumides veel linukate tikandeid, mis võivad edasiste käiste, tanude ja kottide uurimiste käigus ilmsiks tulla. Levikuala ja tüüpide määratlemiseks olid olulised kõik säilinud esemed, ka need, millest on aja jooksul saanud teised esemed. Võimalike kandmisviiside tuvastamiseks olid väärtuslikud just terve linuka-sabaga ja pärjaga esemed, mida oli kokku 17.

Esemeid uurisime visuaalse vaatluse teel. Selle põhjal koostasime põhjaliku ülevaate linukatest, nende mõõtudest, materjalidest, kokkuseadumise tehnikatest jne. Suur rõhk oli esemetelt võimalike kandmise jälgede tuvastamisel. Vaatluse käigus leidsime, et erisugustele kandmise võimalustele viitavad pärja olemasolu või viide sellele; värvlil oleva väljaõmbluse olemasolu, linukasaba kulumise jäljed ning sissekulunud voldid.

Esemete vaatlusele lisaks katsetasime museaalide võimalikke kandmisviise, sättides selleks linukaid voltide järgi kätele, mis andis hea ettekujutuse, kuidas need võisid peas olla. Tuginedes neile katsetele, valmistasime linukate mulaažid ja nii saime julgemalt katsetada eri kandmisvariante.

Geograafilise leviku määramiseks uurisime ajaloolisi kaarte, võrdlesime esemete leiukohti ja piirkondlikke ajaloolisi kirjeldusi, et luua pilt võimalikest esemete levikut mõjutanud faktoritest.

18. sajandi teedevõrgu ja majanduse mõju linuka levialale

Linukat kanti põhiliselt 18. sajandi II poolel. 19. sajandi keskpaigaks oli see laiemast käibest kadunud. Linukas oli kättesaadav ainult jõukamale osale talurahvast ja Hupeli andmetel maksis see kolm rubla. Võrdluseks: väike tanu maksis 30–70 kopikat, tikitud kudrustükk aga kolm kuni viis rubla. Tikikijateks olid kohalikud vaesed saksa naised, kes linukate,



Foto 1. Värvli kinnitamise ja kandmise jäljed linukal, ERM 122. Kadi Vingisaare foto.



Foto 2. Linuka kandmise viisi katsetamine Järvamaa Muuseumis. Kadi Vingisaare foto.

Suurem osa kogutud või kirjeldatud linukatest on pärit Pandivere kõrgustikult, Kõrvemaa äärealadelt ja Kesk-Eesti lavamaalt. Pandivere kõrgustiku piirkonnast on muuseumikogudes esemeid või märkmeid viie linuka kohta. Pandivere kõrgustikku läbis 18. sajandil Tallinna–Peterburi postitee ja selles piirkonnas oli madalama astme teid, millest üks viis Jõelähtmesse ristumispunktiga Tapa kandis; tee Tallinnast Tartusse läbis nii Kõrvemaad kui Pandivere kõrgustikku (Laur 2003: 107; Pae, Sokk 2009: 459). Pandivere kõrgustikul asuvad Haljala, Rakvere, Väike-Maarja, Järva-Jaani, Koeru ja Peetri ning osaliselt Kadrina, Viru-Jaagupi ja Simuna kihelkonnad, kus oli tihe asustus, head põllumaad ja arvukalt mõisaid (Pae, Sokk 2007: 351).

Kõrvemaa piirkonnast on leitud 12 linukat, neist kaheksa ehk kolm neljandikku on pärit Türi kihelkonnast. Türi voorestikus oli piisavalt haritavat põllumaad, metsa ja mõisatööstuseid ning seal oli ka oluline teedevõrgu ristumispunkt (Pae, Sokk 2007: 351–357).

Kesk-Eesti lavatasandik, nagu nimigi ütleb, asub Kesk-Eestis. Põhjas piirneb see Pandivere kõrgustikuga, kirdes Alutaguse madalikuga, idas Vooremaa, lõunas Võrtsjärve madalikuga ja läänes Kõrvemaaga (Arold 2005: 256). Kesk-Eesti lavamaa piirkonnast on talletatud viis linukat ja kolm joonistust või akvarelli Põltsamaa piirkonna talurahvast. Muuseumis säilinud linukad on sarnase mustri ja tegumoega: must kahepoolne barokne lilltikand, mis on kaunistatud litritega ja keskelt katab õmblust kardpaal.

Seega võib järeldada, et arvukaim linukate leviala on Kõrvemaa äärealadel, Pandivere kõrgustikul ja Kesk-Eesti lavatasandikul. Vähem linukaid on kogutud Lääne-Eesti madalikult (Kullamaa, Märjamaa) ja Alutaguse madalikult (Iisaku kihelkond).

18. sajandil oli teedevõrgustiku kaudu olemas ühendus Paide ja Tallinnaga. Jõgeva kandis oli teede ristumispunkt, kust oli mitu võimalust pääseda Peterburi–Riia postiteele ning Imaverest sai sõita Viljandisse. Kesk-Eesti lavamaal asuvad Pilstvere, Põltsamaa ja Kolga-Jaani kihelkonnad, kusjuures Põltsamaast oli saanud 18. sajandil kogu arvestatav tööstuskeskus, aga ka tugev vaimu- ja sotsiaalkeskus.

Valdo Praust rekonstrueeris Eesti kesk- ja muinasaegse teedevõrgu, lähtudes vanadest kaartidest, analüüsides inimasustusi ja asustuste ajalugu, praegust ja ajaloolist maastikku ning veestikku. Uurimistöö käigus jõudis Praust järeldusele, et Eesti 20. sajandi alguse teedevõrk kujunes välja 16.–17. sajandil. Samuti kinnitas ta, et teed tekkisid asustatud punktide vahele ja muutusid koos nendega. Teedevõrk püüti teha võimalikult optimaalne, aga ka võimalikult lühike. Looduslikest takistustest mindi mööda, mitte ei püütud neid ületada ja võimalusel üritati mööda minna ka väikestest soodest ja mägedest.

Kuni 19. sajandini oli Eestis kaks teedevörku: suvine ja talvine. Praegune teedevörk on välja arenenud suvistest teedest. Huvitav on Prausti tähelepanek, et 1700. aastate teedevörk säilis väikeste muudatustega kuni autostumise alguseni ning põhjoontes on ta alles tänapäevani. (Praust 2012.) Ehkki teedevörk oli olemas, olid teed veel 19. sajandil suhteliselt halvas seisus. Teid pidid korras hoidma põhiliselt talupojad, kelle töö järele valvas sillakubjas (Viires, Vunder 2008: 169).

Lähtudes eeltoodust võib üldjoontes väita, et linuka leviala oli nii 18. kui 19. sajandil palju mõjustatud nii loodusgeograafiast kui ka majanduslikest aspektidest.

Linukate tüpologia

Tikandite kompositsiooni ja valmistamistehnika alusel jaotuvad säilinud linukad kahte kindlapiirilisse rühma.

Esimese rühma moodustavad linukad, kus tikand on tehtud kas musta või pruuni siidniidiga või valge linase lõngaga kahe sümmeetrilise kompositsioonina. Hilja Sild määratleb oma artiklis selliseid linukaid kui Põltsamaa tüüpi linukaid (foto 3). Kuigi Sild väidab, et Põltsamaa tüüpi linukaid võib pidada vanemateks, sest nende välimus meenutab kaudselt Tärvastu tanu ehk Mulgi rätti (Sild 1969: 60–61), siis säilinud linukate ja linuka katkete dateeringud näitavad, et 18. sajandil esines juba kahte tüüpi linukaid.

Põltsamaa tüüpi linukatele on iseloomulik kokkuõmblust kattev vertikaalne kardpaal linukasaba pealmisel poolel. Säilinud linukatel on kaunistuseks, allääre tugevduseks ja linukasaba sirgena hoidmise eesmärgil lisatud horisontaalne kardpaal, mille alla linasesse kotikesse on pandud papiriba või puidust laast. Horisontaalse kardpaela all on osal linukatest kinnitatud värvilised siidnarmad. Kõigi säilinud seda tüüpi linukate värvlid on kaunistatud tikanditega ning kolmel linukal on alles ka kardpaela ja -pitsiga kaetud ning paeltega kokkuseotavad pärjad.

Teise rühma moodustavad linukad, mida on kantud peamiselt Järva-, Viru- ja Harjumaal. Kuna muuseumides on enim säilinud Järvamaalt kogutud terveid linukaid, siis oleme teise rühma linukad nimetanud Järvamaa tüüpi linukateks (foto 4). Teine põhjus, miks selliseid linukaid nii nimetada, tuleneb juba 18. sajandi Hupeli tekstist:

Hupeli andmeil käis Tartumaal rahvas üldiselt samasuguseis rõivais nagu Järvamaal, s.o. Põhja-Eesti keskosas. Hupeli „Tartumaa“ all tuleb ilmselt mõista tema asukohale, Põltsamaale, lähimat põhjapoolset Tartumaad. Seal kuulus tema ajal naiste pidulikku ülikonda nagu Järvaski veel linukas [---]. (Moora 1956: 23.)



Foto 3. Põltsamaa tüüpi linukas ERM A 509:5400.
Eesti Rahva Muuseumi foto.



Foto 4. Järvamaa tüüpi linukas ERM 122.
Eesti Rahva Muuseumi foto.

Kui Põltsamaa tüüpi linukate kompositsioon on sümmeetriline ja saba kokkuõmblus asub linuka peal, siis Järvamaalt kogutud linukate muster on enamasti voolavam ja pehmem, tikitud valge linase lõngaga, musta tulitatu siidi või värvilise siidiga. Ornament katab linuka saba ühe tervikliku kompositsioonina ning õmblus on kas küljel või taga. Küljel asetsev kokkuõmblus on kaetud kardpitsiga, mis moodustab tikandi ümber raami (ERM A 291:505/ab; PM_356 E 81 ja PM_356 E 80:1). Järvamaa tüüpi linukatest ainult ühel (PM_356 E81) on säilinud pärja toorik. Kui Põltsamaa tüüpi



Foto 5. Valge tikandiga Märjamaa linukas (valmistaja Liina Karotamm) ja värvilise siidi tikandiga Rakvere linukas (valmistaja Maret Tokko). Valmistatud Harjumaa Muuseumi rahvarõivakoolis 2021–2022. Sandra Urvaku foto.

linukate värvlid on kõik kaunistatud tikandiga, siis Järvamaa tüüpi puhul ei esine sellist ühtset joont. Teiseks suureks erinevuseks on, et linukatel pole üldjuhul säilinud allääres olevat horisontaalselt tugevdusriba. See on leitav kolmel linukal, millest kahel (PM_355 E80:1 ja PM_356 E81) on see kaunistatud kardpaelaga, kuid jälgi narmastest ei ole. Kolmandal linukal, mis on kogutud Iisaku kihelkonnast Tudu külast (ERM 122), on allääre kaunistuseks kasutatud niplispitsi. Kuid kõigil teistel Järvamaa tüüpi linukatel on lähemal uurimisel näha, et allääres on mingi kaunistus olnud, sest esemetel on harutamise jäljed. Kuna uurimuse käigus ilmnes Järvamaa tüüpi linukatel mitmesuguseid kaunistusviise, siis võib rahvarõivaid taasluues kasutada mõlemaid allääre viimistlemise võimalusi (foto 5).

Linuka kandmine

Linukast on kirjutatud mitmest aspektist, kuid selle kandmine on saanud vähe tähelepanu. Teema esilekerkimisele on hoogu andnud asjaolu, et järjest enam soovitakse valmistada ja kanda rahvarõivaid, sealhulgas peakattena linukat. Paraku takerdutakse tihti selle juures, kuidas linukat kanda. Igor Tõnurist on oma rahvarõiva kandmise raamatus viidanud, et peakate

tuleb valida vastavalt kostüümile ja seda tuleb kanda „traditsioonilisel moel“ (Tõnurist 2003: 27), selgitamata, milline see on. Seega on hakatud tuginema neile vähestele allikatele, mis on kätte saada olnud.

Esemete uurimisel leidsime kuus eri kandmisvõimalust ning jõudsime järeldusele, et ei ole olemas ühte kindlat kandmisviisi. Samuti ei saa kindlalt väita, et mõlemat tüüpi linukal oleks olnud kindel kandmisviis, sest varieeruvusi leidis ka piirkondades.

Järgnevalt vaatleme kuut kandmisviisi, mille tuvastasime esemeid ja seni avaldatud kirjandust uurides.

1. Linukas on kaunistatud pärjaga ja linukasaba kantakse pärja peal

Just selline linuka kandmise viis on tänapäeval kujunenud enim levinud moeks. Veelgi enam: kinnistunud on veendumus, et ainult nii on võimalik linukat kanda ja seda peetakse lausa traditsiooniliseks. Sellele on kaasa aidanud Eesti Rahva Muuseumis säilinud Järvamaa linukas (ERM A291:505/ab), mis on muuseumisse jõudnud kõigi kaunistustega, sh linukasaba külge kinnitatud pärjaga. See Järvamaa tüüpi linukas on aluseks võetud ka paljude raamatute tekstides ja illustatsioonides, muuhulgas Melanie Kaarma ja Aino Voolmaa raamatus „Eesti rahvarõivad“ (Kaarma, Voolmaa 1981: 244). Raamat on olnud kättesaadav enamikule inimestele. Kõnealune linukas

on ka ainus, millel on säilinud kaunistuslindid. Üheltki teiselt linukalt ega ühestki kirjalikust allikast ei leidnud me tõendeid, et linukal oleks kasutatud linte. Seega võib lintide lisamist linukale pidada pigem erandiks kui reegliks.

Teine põhjus, miks just selline linuka kandmise viis on levinud, on Kreutzwaldi kirjeldustes esinev linuka kirjeldus ja joonistus. Tegemist on ühe vanima säilinud rahvarõivaste kirjelduste ja joonistuste kogumiga ja neist on saanud nagu vundament meie teadmiste, millele tuginetakse rahvarõivaste valmistamisel ja kandmisel. Lähtudes Kreutzwaldi kirjeldusest ja joonistustest (joonis 5), peetakse sellist linuka kandmise viisi ainuõigeks.



Joonis 4. Linuka kandmise viis 1.
Kadi Vingisaare joonis.



Joonis 5. Alutaguse talunaine iseloomuliku peakatte ja kirju seelikuga, ERM EJ 79:2.
Eesti Rahva Muuseumi foto.

2. Linukas on kaunistatud pärjaga ja linukasaba kantakse pärja all

Kõige esimene kirjalik allikas, milles on kirjutatud linukast ja selle pähe sättimisest, on Hupeli „Nachrichten....“, kus on kujutatud rahvarõivastes eestlasi Põltsamaa kandist (vt joonis 7). Sellel on näha linukat kandvat naist: vasakult teine (b) ja paremalt esimene (a) on perenaine pidulikus ülikonnas eest- ja tagantvaates (Jürgen 2008: 5–6). Tegemist on ühe ja sama naisega (Hein jt 2006: 483). Pildilt b on näha, et linukavärvel ei ole seotud mitte linukasaba alla, vaid peale.



Joonis 6. Linuka kandmise viis 2.
Kadi Vingisaare joonis.



Joonis 7. Carl Magnus von Lilienfeldt ja Johann Cristoph Brotze „Eestimaa riietus Põltsamaa ümbruses“. *ERM Fk 668:31.*

Sellisele kandmisviisile leidsime kinnitust ka muuseumides esemeid uurides, kus linukasaba peal oli näha selgeid jälgi sellisest kandmisviisist: nõelaugud (foto 6), kanga kulamise jäljed, linuka värvli lühikesed sabad ja neil esinevad kokkuõmb-luse jäljed.

Samuti kinnitab sellist varianti Soome Rahvusmuuseumis olev linukas (SU 4106:759) ning Eesti Rahva Muuseumis olev Hilda Kamdroni joonis rahvariiete originaalidest (foto 5), millel on kujutatud Põltsamaa naist 18. sajandi lõpul. Samasugune linuka kandmise viis on joonistatud ka Helmi Kurriku raamatus „Eesti rahvarõivad“ (Kurrik 1938: tahvel V).



Foto 6. Värvli kinnitamise jäljed Märjamaa linukal. *Kadi Vingisaare foto.*

Kuigi kinnistunud on peamiselt just esimesena kirjeldatud kandmisviis, siis nii muuseumides olevad esemed kui seni avaldatud kirjanduslikud allikad kinnitavad rohkem sellist linuka kandmise moodi, et linuka värvel on seotud linukasaba peale ja pärg on pandud kõige peale.

3. Linukas on ilma pärjata ja linukavärvel seotakse linukasaba alla
Ilma pärjata linuka kandmise viisile viitab juba Ilmari Manninen:

Nähtavasti võis linuk siiski olla ka ilma otsikuta, sest tal oli otsa ees kitsas väljaõmblus, vastav mulgirätiku maalile ja sellest ülevalt poolt, juukselahu kohalt oli riie kogutud tihedatesse nõelkurdudesse, millel ei oleks olnud mingisugust õigustust, kui neid oleks ikka kantud neid täielikult varjava otsiku all. (Manninen 2017: 65.)

Samuti annab sellele kinnitust Stockholmi Rahvusmuuseumis olev Bergholtzi akvarellide kogu,¹ mida Gustav Ränk on omal ajal uurinud ja kirjeldanud (joonis 9).

Kuna kõigil säilinud linukatel ei ole pärga, ei saa kindlalt väita, et alati on linuka juurde kuulunud pärg. Ka värvlikaunistused viitavad sellele, et alati ei kantud linukat pärjaga. Näiteks Kullamaalt kogutud linuka ERM 17402 (foto 8) värvli otstes on lihtsamad ja pikemad paelad, millest oli näha, et need on kokku puutunud keharasuga, nii et neid on arvatavasti kasutatud linuka pähe sidumiseks.

1 Hetkel kõige parem kättesaadav digitaalne kujutis leidub Hilja Silla (1969: 70) linukate artiklis: <https://www.etera.ee/s/dO5Ud1xKs1>.

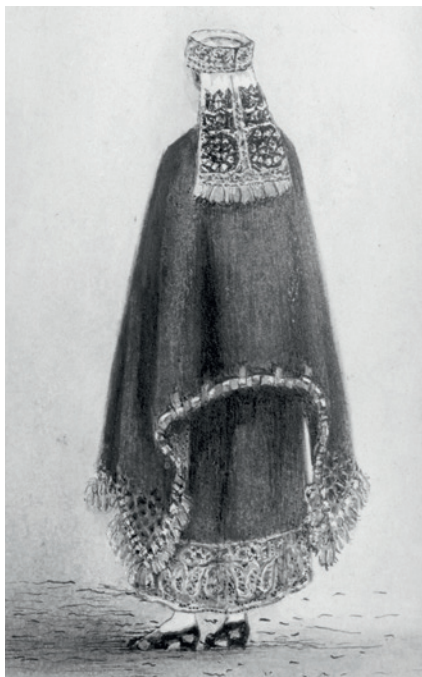


Foto 7. Põltsamaa naine, 18 saj. lõpp. ERM Fk 1082:8. Eesti Rahva Muuseumi foto.



Joonis 8. Linuka kandmise viis 3. Kadi Vingisaare joonis.



Joonis 9. Talunaine Järvamaalt 18. sajandil.
Allikas: Viires, Vunder 2008: 281.

4. Linukas on ilma pärjata ja linukavärvel seotakse linukasaba peale

Kuna on olemas kirjalikud allikad kahest võimalikust linuka pärjaga kandmise viisist ja ka ilma pärjata variant, siis on väga tõenäoline, et ilma pärjata linukat võidi kanda ka nii, et värvel oli seotud linukasaba peale. Sellele annab kinnitust, et paljude linukate värvlid on tikandiga kaunistatud, värvlisabad on lühikesed ja nad on või on olnud kokku ömmeldud. Linuka värvli paelad on värvliga ühelaiused (ERM 122 ja AM_15506 E 1502) ja neil ei ole võidumise jälgi. Tehnoloogiliselt ei ole võimalik sellisel moel valmistatud linukaid teisiti pähe panna.



Foto 8. Kullamaa linukas ERM 17402. Eesti Rahva Muuseumi foto.



Joonis 10. Linuka kandmise viis 4. Kadi Vingisaare joonis.

5. Linuka värvlipaelad seotakse lõua alla ja pärg asetatakse sinna peale

Lisaks eelpool toodud kandmisvõimalustele on Eesti Rahva Muuseumis üks kirjeldus linuka kandmisest, millele me oma uurimuses otsesest kinnitust ei leidnud. Kirjeldus on aga säilinud Helmi Reimani välitöömärkmetes. Kolga-Jaani kihelkonnas vanavara korjates sai Helmi Reiman Võisiku vallast Odiste külast ERMile kingituseks pruudilinuka ja -pärja (ERM 13965). Ta kirjutas kogumisraamatus:

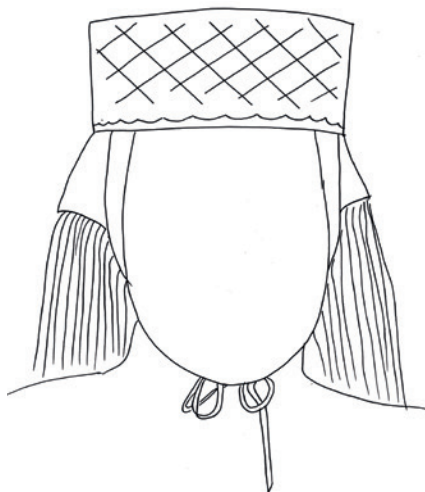
Linuki pael käis lõua alla, roogitud osa päälael, nii et ainult nägu välja paistis. Linuki pääl oli pärg, tipud vastu otsa. Peigmehe kodu viies oli pruudil pääle selle veel sõba näo ees (linune wõi must – ei ole enam leida). Komme on juba pääle 70 aasta täieste kadunud. (Helmi Reimani aruanne, ERM TA 81.)

Seda, et 18. sajandil oli kombeks linukaid ja linikuid lõua alla siduda, tõendab ka ERMi kirjeldus Maarja-Magdaleena kihelkonnast. Selles on juttu liniku sidumisest:

Linik on olnud tarvitusel (umbes 5 küünart pikk, 1–1,5 jalga lai). Kooti valgetest linastest lõngadest pikana, kitsama kangana. Otsadesse kooti punane triip (resp. triibud), kuid tüüpilisemalt olid otsal nn kadrid. Peenikesed kirjakesed punasest lõngast põimiti otsa „kadriteti“ linikut. Linikut kanti peas otse lõua all ühte sõlme lõppes ja seljale lehvima visates või mässiti kord ümber kaela ja jällegi jättes otsad lehvlema – nagu nüüd salli kantakse. Linikut kandsid noored, s. o. neiud ja noorikud. (ERM EA 7, 1924: 344–345.)

6. Linukas on pärjaga, pärg on kinnitatud värvli kohale ja pealagi on katmata

Kõige põnevamad leiud oli Järvamaa Muuseumis olevad linukad, millest ühel oli linukasaba kinnitatud pärja külge ja seda sai kanda peanupu otsas nii, et linukas pealage ei katnud. Kuigi selline kandmisviis on kõigi veendumuste



Joonis 11. Linuka kandmise viis 5.
Kadi Vingisaare joonis.

vastu, on Hupeli tekstides toodud, et linuka peal võidi kanda ka „pikka kitsast linase riide riba, mis oli nii pea ümber keeratud, et muist sellest ripus lahtiselt“ (Manninen 2017: 65).

Kirjeldatud mood sarnaneb lõua alt kokku seotud kandmisviisiga, sest mõlemal juhul jääb pärg üsna kõrgele pea peale ning tagantvaates langeb linuka saba ühtmoodi. Lisaks annab sellele võimalusele tuge asjaolu, et kaks linukat (PM _ 357 E 82:1 ja PM _ 356 E 81) on võrreldes teistega oluliselt lühemad ja teistsuguse kandmise juures jäaksid nende tikandid liiga kõrgele kuklasse.

Rääkides peakatetest ei saa mööda vaadata ka juuksemoest. Hupel kirjutab, et 18. sajandil hakati kandma pikki juukseid ning lahtiste juuste kandmine oli levinud Põltsamaal, Viljandimaal ja Läänemaal. Lahtise juuste mood kestis selle ajani, mil ka rahvarõivad moes olid. Ehkki igal pool juukseid lahtisena ei kantud, esines sellist moodi Eestis üpris sageli. Eriti moodne oli kanda juukseid lahtiselt koos pühapäeväulikonnaga. (Manninen 1929: 24.) Pikkade lahtiste juuste kandmisele annavad kinnitust ka eelpool toodud joonis 5 Kreuzwaldi kirjeldustest Alutaguselt, joonis 7 Hupeli Põltsamaa rahvarõivastest ning joonis 9, kus Bergholtz on kujutanud Järvamaa talunaist linukaga. Linukaid eri viisil pähe proovides jõudsimel järeldusele, et just lahtiste juustega püsib linukas kõige paremini ja ilusamini peas.

Kokkuvõtteks

Linukas on naiste pidulik peakate, mida kanti peamiselt 18. sajandil. Kõige kauem, 19. sajandi keskpaigani, püsis linuka kandmise komme pruutidel ning sellest on tulnud ka nimetus *pruudilinik*.

Linukad valmistati peenest valgest linasest või puuvillasest kangast ja nende seljale langev osa ehk linukasaba kaunistati lilltikandiga, mille tegemiseks kasutati kas valget linast lõnga või musta või värvilist siidniiti (värviline siid viitab eseme väiksemale vanusele). Linuka saba moodustas kahekordne riidest kott, mida ühendas saba keskel olev ülevalt alla tehtud õmblus. Lisaks tikandile



Joonis 12. Linuka kandmise viis 6.
Kadi Vingisaare joonis.

kaunistasid linukaid kardpaelad, mis olid kinnitatud keskmisele õmblusele ja alläärde, mille küljes võisid olla narmad. Peas hoidmiseks oli linuka küljes tikitud riidepael. Koos linukaga võidi pea ümber kanda pärjataolist võru ehk otsikut (Manninen 2017: 65). Pärja kuulumine linuka juurde ei olnud reegel.

Rahvarõivateemalistes raamatutes on linukaid kirjeldatud ja analüüsitud nende üldist muljet ning linukaid kaunistavaid tikandeid, pööramata seejuures piisavalt tähelepanu eseme levikualadele ning kandmisviisidele. Just viimaste vähese kajastamise tõttu on juurdunud arusaam, et linukad võib pähe panna ainult ühte moodi ja et ainult see on õige.

Linukat kanti 18. sajandi II poolel põhiliselt Põhja-Viljandimaal, Järvamaal, Virumaal ja Ida-Harjumaal. Põltsamaad kui üht „linukavabriku“ keskust nimetavad oma tekstides Sild, Manninen ja Hupel. Suurem osa kogutud või kirjeldatud linukatest on pärit Pandivere kõrgustikult, Kõrvemaa äärealadelt ja Kesk-Eesti lavamaalt. Need on olnud viljakad põllumaad ja Põltsamaa on olnud Liivimaal võimas tööstuskeskus, kuhu olid kogunenud saksa päritolu käsitöölised. Lähtuvalt tikandite kompositsioonist ja valmistamise tehnikast jaotuvad säilinud linukad selgelt kahte kindlasse rühma: Põltsamaa tüüpi linukad ja Järvamaa tüüpi linukad.

Linuka kandmise problemaatika esilekerkimisele on hoogu andnud asjaolu, et järjest enam soovitakse rahvarõivaid ise valmistada ja kanda ning ükski abielunaise komplekt ei ole täielik ilma peakatteta. Peakate on rahvarõivakomplekti lahutamatu osa ja linuka puhul kerkib tihti küsimus, kuidas seda õigesti kanda. Sellest tulenevalt uurisime muuseumides säilinud linukaid ja kirjalikke allikaid ning jõudsime järeldusele, et tegelikult ei ole ühte ja ainuõiget kandmisviisi, vaid esineb kuus võimalikku varianti:

1. Linukas on kaunistatud pärjaga ja linukasaba kantakse pärja peal.
2. Linukas on kaunistatud pärjaga ja linukasaba kantakse pärja all.
3. Linukas on ilma pärjata ja linukavärvel seotakse linukasaba alla.
4. Linukas on ilma pärjata ja linukavärvel seotakse linukasaba peale.
5. Linuka värvlipaelad seotakse lõua alla.
6. Linukas on pärjaga, pärg on kinnitatud värvli kohale ja pealagi on katmata.

Samuti ei ole võimalik väita, et ühes kindlas piirkonnas kanti kindlat tüüpi linukat või kasutati ainult üht pähepanemise viisi, sest esemed räägivad midagi muud. Seega on linuka kandmiseks mitmeid eri võimalusi, mida kinnitavad säilinud esemed: nendel esinevad voldid, nõelaaugud, värvlipikkused, niidid, plekid ja võidunud kohad, samuti esemetest tehtud joonistused ja varasemalt kirjepandud andmed.

Allikad

- Arold**, Ivar 2005. *Eesti maastikud*. Tartu: Tartu Ülikooli Kirjastus.
- Hein**, Ants, **Leimus**, Ivar, **Pullat**, Raimo, **Viires**, Ants 2006. *Johann Christoph Brotze. Estonica*. Tallinn: Estopol.
- Hupel**, August Wilhelm 1777. *Topographische Nachrichten von Lief- und Ehstland 2*. <http://hdl.handle.net/10062/1888> (21.03.2020).
- Jürgen**, Tiina 2005. Pilstivere rahvarõivad. – *Viljandi muuseumi aastaraamat 2005*. Toim. Ain Vislapuu. Viljandi: Viljandi Muuseum, 4–24.
- Jürgen**, Tiina 2008. Põltsamaa rahvarõivad. – *Viljandi muuseumi aastaraamat 2008*. Toim. Ain Vislapuu. Viljandi: Viljandi Muuseum, 4–35.
- Kaarma**, Melanie, **Voolmaa**, Aino 1981. *Eesti rahvarõivad*. Tallinn: Eesti Raamat.
- Kurrik**, Helmi 1938. *Eesti rahvarõivad*. Tartu: Eesti Rahva Muuseum.
- Laur**, Mati 2003. *Eesti ajalugu IV. Põhjasõjast pärisorjuse kaotamiseni*. Tartu: Ilmamaa.
- Luha**, Artur, **Kant**, Edgar, **Kruus**, Hans, **Tammekann**, August 1939. *Viljandimaa I. Üldosa*. Tartu: Eesti Kirjanduse Selts.
- Manninen**, Ilmari 1927. *Eesti rahvariiete ajalugu. Eesti Rahva Muuseumi aastaraamat III*. Tartu: Postimees.
- Manninen**, Ilmari 2017. *Eesti rahvariiete ajalugu*. Tartu: Eesti Rahva Muuseum.
- Moora**, Harri (toim.) 1956. *Eesti rahva etnilisest ajaloost. Artiklite kogumik*. Tallinn: Eesti Riiklik Kirjastus.
- Pae**, Taavi, **Sokk**, Henn 2007. *Järvamaa I*. Tallinn: Eesti Entsüklopeediakirjandus.
- Pae**, Taavi, **Sokk**, Henn 2009. *Järvamaa II*. Tallinn: Eesti Entsüklopeediakirjandus.
- Praust**, Vallo 2012. Eesti digiteeritud ruumiandmete ja ajalooliste kaartide kasutamine ajaloolise teedevõrgu rekonstrueerimiseks. Ettekanne Pärnus Eesti Geoinformaatika Seltsi aastakonverentsil ESTGIS 2012. https://www.estgis.ee/wp-content/uploads/2012/12/ESTGIS_2012_Valdo_Praust.pdf (23.10.2019).
- Ränk**, Gustav 1957. Pilk Süda-Eesti rahvakultuuri suhetele. – *Meie maa. Eesti sõnas ja pildis III*. Toim. Bernhard Kangro, Valev Uibopuu. Lund: Eesti Kirjanike Kooperatiiv, 20–22.
- Sild**, Hilja 1969. Linukas ehk sabaga tanu. – *Eesti etnograafiamuuseumi aastaraamat XXIV*. Toim. Vilve Kalits. Tallinn: Valgus, 62–78.
- Tõnurist**, Igor 2003. *Rahvarõivakandja abiline*. Tallinn: I. Tõnurist.
- Viires**, Ants, **Vunder**, Elle 2008. *Eesti rahvakultuur*. Tallinn: Eesti Entsüklopeediakirjastus.
- Voolmaa**, Aino 1959. Fr. R. Kreutzwaldi käsikiri Virumaa rahvarõivastest. – *Etnograafia Muuseumi aastaraamat XVI*. Toim. Jüri Linnus. Tallinn: Eesti Riiklik Kirjastus, 223–248.

Arhiivi- ja fotoallikad

- ERM TA 7. Aleksander Miti (Mitt) aruanne.
- ERM TA 81. Helmi Reimani aruanne.
- ERM Fk 961:5. „Eesti rahvarõivaste“ jaoks välja valitud P.-Eesti rahvarõivad [---].
- ERM Fk 961:7. „Eesti rahvarõivaste“ jaoks välja valitud P.-Eesti rahvarõivad [---].
- ERM Fk 961:8. „Eesti rahvarõivaste“ jaoks välja valitud rahvarõivad [---].
- ERM Fk 1082:8. Põltsamaa naine, 18. saj. lõpp.

Esemelised allikad

Muuseumides (ERM, Järvamaa Muuseum, Ajaloomuuseum, Soome Rahvusmuuseum) olevad linukad, *ca* 38 eset.

AM_15506 E 1502 – linukas, Märjamaa kihelkond

ERM A 291:505/ab – linukas, Järvamaa

ERM A 509:5400 – linukas; Pilstvere kihelkond

ERM 122 – linukas, Iisaku kihelkond

ERM 11176 – linukas, Ambla kihelkond

ERM 13965/ab – linukas, pärjaga, Kolga-Jaani kihelkond

ERM 14038/ab – linukas, pärjaga, Kolga-Jaani kihelkond

ERM 14138 – linukas, Kolga-Jaani kihelkond/Järvamaa

ERM 17402 – linukas, Kullamaa kihelkond

PM_354 E 79 – linukas, Järvamaa

PM_355 E 80:1 – linukas, Türi kihelkond

PM_356 E 81 – linukas, Peetri kihelkond

PM_357 E 82:1 – linukas, Türi kihelkond

SU 4106:759 – linukas

ERM A 509:393 – linukas, katke, Türi kihelkond

ERM A 293:205/abc – linukas, katke, Jõelähtme kihelkond

ERM A 509:3973 – linukas, katke, Türi kihelkond

ERM A 509:4771 – linukas, katke, Virumaa

ERM A 509:4885 – linukas, katke, Kose kihelkond

ERM A 509:4886 – linukas, tikand, Kose kihelkond

ERM 5066 – linukas, katke, Türi kihelkond

ERM 834 – linukas, katke, Rakvere kihelkond

ERM 12810 – linukas, katke, Jõelähtme kihelkond

ERM 19308 – linukas, katke, Põltsamaa

kihelkond

Kadi Vingisaar (s 1978) on käsitöömeister ja rahvarõivaste uurija. 2009. aastal lõpetas Tallinna Tehnikaülikooli finantsjuhtimise erialal ja 2022. aastal Tartu Ülikooli Viljandi kultuuriakadeemia kultuuripärandi loovrakenduste magistriõppe. Oma magistritöös uuris ta Järvamaa rahvarõivaste tikandites kasutatud pinnakirjade tehnikaid. 2021. aastal pälvis Kadi Vingisaar Anu Raua stipendiumi. 2019. aastast õpetab rahvarõivakoolides üle Eesti tikkimist, on Järvamaa rahvarõiva nõuandekoja nõuandja.



Kadi Vingisaar. Gunnar Teasi foto.

Eda Kivisild (s 1968) on käsitöömeister ja rahvarõivaste uurija. 1998. aastal lõpetas Tartu Ülikooli ajakirjanduse osakonna, 2005. aastal Tartu Ülikooli õigusteaduskonna ja 2020. aastal Tartu Ülikooli Viljandi kultuuriakadeemia päranditehnoloogia eriala. Oma lõputöös uuris ta linukate levikuala ja tehnoloogiaid ning rekonstrueeris Kolga-Jaani valgetikandiga linuka. 2020. aasta sügisel asus ta õppima Viljandi kultuuriakadeemia kultuuripärandi loovrakenduste magistriõppesse, oma magistritöös uurib Eda Kivisild Halliste ja Karksi labakinnaste arengulugu läbi kahe sajandi. Õpetab Olustvere Teenindus- ja Maamajanduskoolis käsitööeriala õpilastele ettevõtlust, intellektuaalset omandit, silmuskudumist ja tikkimist.



Eda Kivisild. Gunnar Teasi foto.

Linukas, traditional tailed coif, can be worn in many ways

Abstract

Headwear is an integral part of any traditional set of women's clothing. It varies a lot according to the region, age and social status of the wearer. In the present article, we focus on linukas or tailed coif: Estonian women's traditional festive headwear (see photo 5) that was worn in Central and Northern Estonia in the 18th century (see the distribution map in drawing 3). During the first half of the 19th century, their use in everyday wear became more scarce and they were used mostly as bridal headwear. By the middle of the 19th century, they had disappeared from wider use. Tailed coifs were expensive garments that only the wealthiest peasants could afford, and were worn especially on festive occasions.

The term linukas derives from the word lina, i.e. linen. Originally it could denote a sheet of cloth that was tied around the head in the manner of a Mulgi woman's headwear. A tailed coif (see drawing 2) consists of a decorated linen tail hanging on the wearer's back and of a chaplet (pärg). When linukas was worn, hair was left loose, as it is depicted in the drawings and in the descriptions of the 18th century Estonian peasants. Some items have embroidered forehead bands that indicate the possibility of wearing the sheet without a chaplet. Linukas was made of fine linen or cotton; the tails were decorated with embroidery that used either white linen thread or black or coloured silk thread as the material. In addition to embroidered embellishments, metallic galloon trimmings and fringes could be attached to the items.

Tailed coifs spread mainly in Järva, Northern Viljandi, Viru and Eastern Harju counties. These regions are known for good soils that sustain agriculture. Põltsamaa, a major town of the region, was historically known as an important crafts centre that drew skilled masters of German origin.

Based on the composition of the embroidery on its hanging ends and how the tail was stitched together, two main types can be distinguished. The first group of tailed coifs, the items worn in the vicinity of Põltsamaa, have a two-part pattern, parted by the seam that is covered with metallic galloon trimming. Lower edges of the tail also have trimming and fringes. The second group includes coifs with a pattern covering the tail as a single composition and the seam is either on the side or underneath the tail. This type of tailed coif does not have fringes, but may have trimmings of galloon or lace. The main area of distribution of this type of coif is Järvamaa.

Traditionally, folk costume has been described in terms of ethnography and art history. Less attention has been paid to the geographical distribution of certain items and the ways of wearing them. During recent decades, the study of traditional folk costume has become more technology-orientated and practice-based in Estonia. In our research, we mainly looked for the wear marks that can indicate how the pieces were tied onto the head.

Currently, only one way of wearing tailed coifs prevails: it is customary to tie all the coifs and chaplets under the tail. In order to find out how these items were worn in the past, we examined 40 museum objects that could be identified as linukas or as some other item containing details from repurposed tailed coifs. The studied items belong to the collections of the Estonian National Museum, Järvamaa Museum and Estonian History Museum. Folds, traces of stitches, loose threads, stains, greasy areas and the length of the forehead bands, all convey important relevant information about the wearing patterns of the tailed coifs. Historical drawings and descriptions were also scrutinised. As a result, it was possible to distinguish six different ways of wearing a tailed coif:

- *Coif and chaplet are worn together; the tail of the coif is on top of the chaplet (drawing 4).*
- *Coif and chaplet are worn together; the tail of the coif is underneath the chaplet (drawing 6).*
- *Coif is worn without a chaplet; forehead band is tied underneath the tail (drawing 8).*
- *Coif is worn without a chaplet; the ends of the forehead band are tied on top of the tail (drawing 10).*
- *The ends of the forehead band are tied underneath the chin (drawing 11).*
- *Coif and chaplet are worn together, chaplet is placed on top of the forehead band and the top of the head remains uncovered (drawing 12).*

Thence, our research indicates that there are several ways of wearing a tailed coif, not simply one indisputable one. Diversifying the tailed coif wearing styles helps to enrich our traditional looks.

Keywords: headwear, folk costume, tailed coif, garments