

# Ühe sitsijaki lugu: koopia õmblemine umbsest Kihnu jakist

Aivi Tamm

## Resümee

*Autor kirjeldab artiklis ühe Kihnu sitsijaki<sup>1</sup> koopia valmistamise protsessi. Koopia aluseks on Kihnus Liiva küla elumajast remondi käigus leitud umbne (eest kinnine) sitsijakk. Jaki omanik kinkis selle Kihnu Muuseumile. Jakk oli halvas seisukorras, muuseum tellis artikli autorilt muuseumis eksponeerimiseks selle koopia. Koopia valmistamise protsessi toetas teiste samast ajaperioodist pärit Kihnu sitsijakkide uurimine ja võrdlemine. Autor kirjutab artiklis lõike tegemise, materjali valimise ning jaki õmblemise käigus ette tulnud probleemidest ning põhjendab tehtud valikuid.*

**Võtmesõnad:** sitsijakid, Kihnu sitsijakk, traditsiooniline rõivastus, koopia, rekonstruktsioon

## Sissejuhatus

Eestis hakkasid rahvarõivad vähehaaval linnamoega asenduma ja käibelt taanduma 19. sajandi teisel poolel seoses siirdumisega linnadesse ja vabrikutesse tööle ning sellest tingitud linliku elulaadi levikuga.

Endisaegsesse rõivastusse tungis taandumisjärgul mitmesuguseid segunemistähtsusi linnalise riietuse elementidega, omakootud linast riiet hakkas nii mõnelgi puhul asendada puuvillane vabrikuriie. Vanaaegse rahvariide ja linnalike elementide segunemist võib enam märgata saartel, kus rahvarõivas püsis kauem ja selle ümberkujunemise aeg oli pikem (Moora jt 1957: 26–27). Puuvillaste jakkide (sitsjakkide, tavakeeles ja Kihnu murakus sitsijakkide) kandmise mood jõudis Eesti saartele 19. sajandi lõpuks. Aktiivse kandmisaja lõppu tähistab teistel saartel peale Kihnu II maailmasõda. Sitsjakke veel kanti, kuid kandmise komme juba taandus vähehaaval.

Kihnu naise ülikonda ilmusid vabrikukangad ning triibuseelikuga hakati kandma sitsijakki 1880.–1890. aastatel (Kaarma, Voolmaa 2015: 38; Viires,

1 Sitsijakk – sitsiriidest pluus (tav heledapõhjalisest väikesemustrilisest lillelisest sitsist). Kihnu sõnaraamat, <https://www.eki.ee/dict/kihnu/> (14.06.2022).

Vunder 2008: 291). Sellest ajast alates on muustriliste sitsikangaste kasutamine kuulunud Kihnu naise rõivastuse juurde. Kihnu kultuuriruumi silmapaistvaks jooneks on rahvarõivaste kandmise traditsiooni jätkumine tänapäeval.<sup>2</sup> Sitsijakk on Kihnus oluline kultuurinähtus. Uusi sitsijakke ömmeldakse ka tänapäeval ning lõigetki on aja jooksul kohandatud. Kihnu naise villane jakk ehk *all' jakk* on sitsijakiga sarnase löikega.<sup>3</sup>

Kihnu rõivastusest on uurijatele seni enim huvi pakkunud Kihnu seelikud ehk kõrdid: Kristi Jõeste „Kihnu kõrdid eile ja täna“ (Jõeste 2012), Maile Suti lõputöö „Kõrtide kandmise tavast ja muutustest Kihnu saarel kolme põlvkonna jooksul“ (Sutt 2007). Uuritud on ka pearätikuid (Pukk 2015) ja põllesid (Pukk 2019). Üldise ülevaate Kihnu käsitööst saab raamatust „Noppeid Kihnu näputööst“ (Uus 2012) ning Kihnu Roosist ehk käsitöömeister Rosaali Karjamist kirjutatud teostest „Loomise vägi. Kihnu Roosi käsitöökoogu“ (Summatavet 2017) ja „Kihnu Roosi kindakirjad“ (Karjam, Summatavet 2008). Sitsijakke eraldi ei ole keegi varem uurinud. Selle tühimiku täidab minu 2022. a. Tartu Ülikooli Viljandi kultuuriakadeemias kultuuripärandi loovrakenduste erialal kaitstud magistritöö „Puu villased jakid rahvarõivaste kandmise traditsioonis Lääne-Eestis ja saartel 19. sajandi lõpus ja 20. sajandi esimesel poolel“ (Tamm 2022). Magistritöö kirjutamisega paralleelselt valmis ka koopia Kihnu sitsijakist.

Uurisin läbi 14 Kihnu sitsijakki (vt esemelite allikate loendit). Kihnu jakki iseloomustab lihtne löige, külje- ja ölaõmblused on viidud taha. Varruka löige on tavapäraselt kaheosaline, varrukad on kumera kujuga ning veidi lühemad – et need töötegemisel ei segaks. Seljaosa alumine serv on kumera kujuga – *änd*. Ees on hõlmadel nõörvoldid, millega sai jaki laiust korrigeerida. Hõlma servad, varruka otsad, allääred ja kaelus – kõik need ääristati sirgest kangast lõigatud ribad ehk *lintidega*.

## Jaki olemus

### Jaki elulugu

Olin 13.04.–16.04.2021 Kihnus välitöödel. Sain seal tuttavaks Elly Karjami (s 1974) ehk kihnupäraselt Urga Ellyga, kes elab Urga talus ja pakub seal kodumajutust. Kui Elly kuulis, et tema kostiline on sitsijakke uurima tulnud, tõi ta näha ühe vana sitsijaki, mille ta 2018. aastal Urga talu elumaja (ehitusaasta 1956) renoveerides palkide vahelt oli leidnud (foto 1).

2 SA Kihnu kultuuriruum koduleht <http://www.kultuuriruum.ee/> (07.12.2021).

3 Autori suuline vestlus Rosaali Karjamiga 18.08.2021 Kihnu Muuseumis. Vestluse lindistus autori valduses.



Foto 1. Puhastamata sitsijakk. Svetlana Saare foto.

Koos jakiga leiti palkide vahelt veel üks väike lahttasku ja tükk kangast. Need võisid olla sinna pandud palgivahe tihendamiseks. Elly arvab, et see võis olla tema vanaema, maja esimese perenaise Lidia Palu (1920–2015) noorepõlve sitsijakk (foto 2). Kuna jakk on üsna väike, siis arvestades kandja kehakuju ei saanud see olla täiskasvanud naise jakk. Elly usub, et vanaema

võis olla 15-aastane, ehk jakk peaks olema ligikaudu aastast 1935.<sup>4</sup>

Järgmisel korral (17.08.–19.08.2021) Kihnus käies kohtusin Kihnu tuntud käsitöömeistri Rosaali Karjami ehk Ärna Roosiga (s 1935). Roosi, kellel on täpselt sama mustriuga kangast jakk, teadis rääkida, et kangas on toodud Rootsist 1945. aastal. Roosi jutu järgi käisid Elly vanaisa Timofei Palu (1914–1981) ja Roosi isa 1944.–1945. a. koos ühe paadiga Rootsis.<sup>5</sup> See viiks jaki õblemise 10 aastat hilisemale ajale, mil Lidia Palu oli 25-aastane. Seda fakti kinnitab ka Vilve Kalits, kirjutades, kuidas Linakülas Tumadu talus kasvasid kolm venda Ivan, Timofei ja Georg. Nende isa Mihkel Palu oli kalur, meremees ja hülgekütt. 1944. a. sõjakeerises sattusid Timofei ja Georg Rootsi, kuid juba 1946 pöördusid nad tagasi kodusaarele (Kalits 2006: 74). Elly aga arvab,<sup>6</sup> et tema vanaemale poleks see jakk 25-aastaselt enam selga läinud. Kuna rohkem andmeid pole, teeb see jaki ligikaudseks valmistamise ajaks 1935.–1945. a.

Urga talust leitud jaki kangamuster on kulunud ja luitunud. Roosi jaki kanga värvid on palju erksamad (foto 3). Roosi sõnul tuleb see sellest, et tema pole jakki kordagi pesnud. Pestes andvat see kangas kõvasti värvi.



Foto 2. Lidia ja Timofei Palu koos laste Elvi ja Eediga u. 1947. a. *Erakogu.*



Foto 3. Pesemata kangas. *Aivi Tamme foto.*

4 Autori suuline vestlus Elly Karjamiga Kihnus.

5 Autori suuline vestlus Rosaali Karjamiga 18.08.2021 Kihnu Muuseumis. Vestluse lindistus autori valduses.

6 Autori suuline vestlus Elly Karjamiga Kihnus.

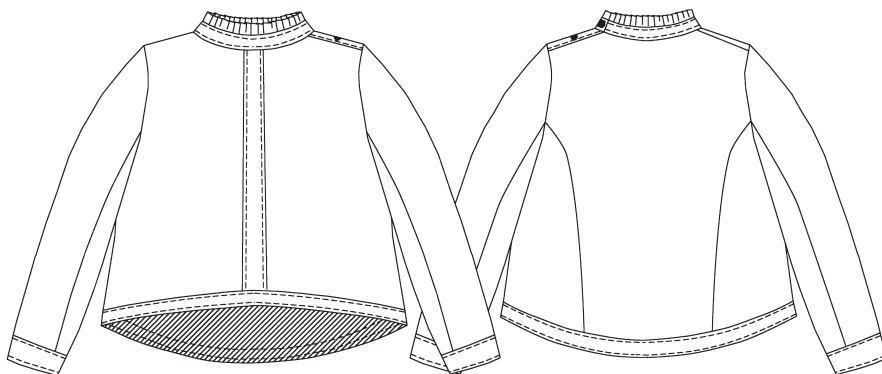
### Jaki omanäolisus

Kõnealune sitsijakk on tähelepanuväärne selle poolest, et see ei käi eest lahti – kinnis on hoopis õla peal. Rohkem ma Kihnust selliseid jakke ei leidnud, ka Kihnu Muuseumis puudus info nn umbsete jakkide kohta täielikult. Muus osas on jakk õmmeldud sarnaselt tavapärase Kihnu jakkidega.

Suulise pärimuse järgi on Kihnus umbseid jakke varem siiski õmmeldud. Lohu Ella (s 1937) väidab,<sup>7</sup> et ema tegi talle lapsena (1940. aastail) umbse jaki, mis käis üle pea. Jakil oli lõhik ees kurgu all ning tipud ehk *tjõpud* reana risti üle esiosa. Ka Kuraga Elvi (s 1939) meenutab,<sup>8</sup> et tema ema tegi lastele eest kinniseid jakke. Ta ei mäleta, kas umbsel jakil oli kinnis õlal või kurgu all lõhik. Äрма Roosi aga kirjeldas, et umbseid jakke õmmeldi troi<sup>9</sup> löikega ning sarnaselt rahvarõivasärkidega õmmeldi kaenla alla ruudukujuline lapp.<sup>10</sup>

### Jaki kirjeldus

Jaki külje- ja õlaõmblused on viidud taha (joonis 1). Allserv on mõlemal poolel kumer – esiosa on keskelt lühem kui küljed ja seljaosa keskelt pikem kui küljed. Ees keskel on kaks nõõrvolti. Kahe nõõbiga kinnis on vasakul õlaõmblusel. Esikinnise pikkus (ilma kraeta) on 43,2 cm, esidetaili laius rinna-joonel 64,3 cm, laius 66 cm (alläärest). Seljaosa pikkus 52 cm (ilma kraeta).



Joonis 1. Umbne sitsijakk. Aivi Tamme joonis.

7 Suuline vestlus Ella Leasiga Kihnus 18.08.2021. Vestluse lindistus autori valduses.

8 Suuline vestlus Elvi Vesikuga Kihnus 18.08.2021. Vestluse lindistus autori valduses.

9 Troi – Kihnu meremeeste ja hülgeküttide eest kinnine varrastel kootud villane mustiline kampsun. SA Kihnu kultuuriruumi koduleht <http://www.kultuuriruum.ee/> (07.12.2021).

10 Autori suuline vestlus Rosaali Karjamiga 18.08.2021 Kihnu Muuseumis. Vestluse lindistus autori valduses.

Selja laius 33,4 cm (varruka alt), selja laius alt 30,7 cm (alläärest). Varruka pikkus pealmisel poolel 55 cm. Õlaõmblus 13,5 cm. Krae laius 2,5 cm ja pikkus 35,2 cm. Originaaljakk iseloomustab erakordselt väike kaelaava.

Jakk (foto 1) oli leides määrdunud ja lagunenenud, mõlemal varrukal õla peal rebenenud suured augud. Materjaliks puuvillane mustriiline sitsikangas (tumesinise põhja peal valge ja punasega neerumuster: omapärase kujuga ilma peenema tiputa neerud ja nende vahel lilled). Jakk on õmmeldud õmblusmasinal musta värvi õmblusniidiga. Õlakinnisel on olnud kaks nööpi, neist üks krael (krael olev nööp puudub) (foto 4).

### Koopia valmistamine

Elly Karjam annetas jaki Kihnu Muuseumile. Kuna jakk oli eksponeerimiseks halvas seisukorras, soovis Kihnu Muuseum jakist koopiat. Ka originaali säilitatakse Kihnu Muuseumi kogus (tulmenumber Khn. 2702).

### Puhastamine

Sitsijaki puhastas keemiliselt oma ala tippspetsialist Svetlana Saare,<sup>11</sup> kes on uurinud põhjalikult museaalide ja rahvarõivaste puhastamist. Mustuse lagundamiseks puhastas ta jakki esmalt keemilise puhastuse masinas perkloor- etüleeni lahustiga manuaalprogrammil õrnade kangaste jaoks. Seejärel leotas ta jakki enda retsepti järgi tehtud leotises ning viimases etapis pesi käsitsi (foto 5).



Foto 4. Õlal olev kinnis. Sandra Urvaku foto.



Foto 5. Puhastatud originaaljakk. Sandra Urvaku foto.

11 Hansa Pesuteenused OÜ.



**Foto 6.** Proovijakk nr 1. Modell Linda.  
Aivi Tamme foto.



**Foto 7.** Proovijakk nr 2. Modell Anni.  
Aivi Tamme foto.

### Lõigete tegemine

Valmis esemelt on võimalik lõiget võtta mitut moodi. Parima tulemuse saamiseks oligi vaja kombineerida eri meetodeid. Esmalt laotasin jaki lõike võtmiseks lauale, seljaosa pealpool. Seljaosa peale asetasin õhukese lõikepaberi. Kopeerisin jaki seljaosa lõike õmblusjoonte kompimise järgi paberile. Samamoodi toimisin esiosa lõikega, asetades jaki lauale teistpidi. Kuna nii külje- kui õlaõmblused on taha viidud, pidin lõikepaberi servad murdma jaki seljaosa poole. Paberile joonistatud lõiked lõikasin välja ning täpsustasin lõike ääri lõiget jaki peale sobitades. Vastavalt vajadusele kas lõikasin lõike servast paberit vähemaks või kleepisin juurde. Kasutasin lõike kontrollimiseks ka ajakirjas Käsitöö ilmunud sitsijaki põhilõiget (Käsitöö 2018: 37), millega konstrueeritavat lõiget võrdlesin.

Kuna Kihnu jaki varrukad on suhteliselt keeruka lõikega – varrukas on kaheosaline ning detailid kumera kujuga, oli varrukate lõike tegemine mõnevõrra keerulisem. Proovisin varrukate lõike võtmiseks mitut meetodit, kuid kuna originaali varrukad olid väga katkised, tegi see lõike võtmise otse jakilt siiski võimatuks. Samal ajal võtsin osa rõivaste konstrueerimise kursusest.<sup>12</sup> Konsulteerisin koopia lõike asjus õppejõuga, kes soovitas jakile täiesti uue varrukalõike konstrueerida. Konstrueeringi jaki käeaugukaare mõõte, varrukasuu laiust ja varruka pikkust arvesse võttes täiesti uue kaheosalise varruka. Uue varruka tegin algsest veidi kitsama, sest originaaljaki varrukad mõjuvad ebaproportsionaalselt laiadena.

<sup>12</sup> Rõivaste konstrueerimise kursus 03.09.–28.10.2021, juhendaja Katre Worth.

## Proovijakk

Kauni lõpptulemuseni viis pikk tee. Õmblesin lõigete konstrueerimise käigus kaks proovijakki: esimese originaali pealt võetud ja oma tütre mõõtudele kohandatud lõigetega (foto 6) ning teise muutmata kujul pihaoosa ja uuesti konstrueeritud varrukaloikega (foto 7). Peale mõlemat tööd oli vaja lõiget täpsustada ja korrigeerida.

## Kanga valimine

Otsisin kangast e-kangapoodidest üle maailma. Kahjuks sarnast kangast ei leidnudki, selle tulemusel tekkis vahepealne otsus õmmelda jakist koopia asemel rekonstruktsioon. Rekonstruktsiooni õmblemiseks tuli valida lihtsalt üks kihnupärane kangas. Kuna tütrele õmmeldud proovijakk näitas, et teisest kangast õmmeldud jakk mõjub täiesti teistsugusena (foto 6), ei matnud ma maha mõtet ikkagi originaalmustriga kangas hankida.

Juhuslikult leidsin internetist kursuse, kus kahe päeva jooksul õpetati Photoshopi programmiga tegema rapooriga<sup>13</sup> kangamustrit. Kuna kursus maksis oluliselt vähem kui kanga tellimine, tekkis mõte kanga muster ise valmis joonistada. Kursusel<sup>14</sup> omandasin tehnoloogia kangamustri tegemiseks (foto 8).

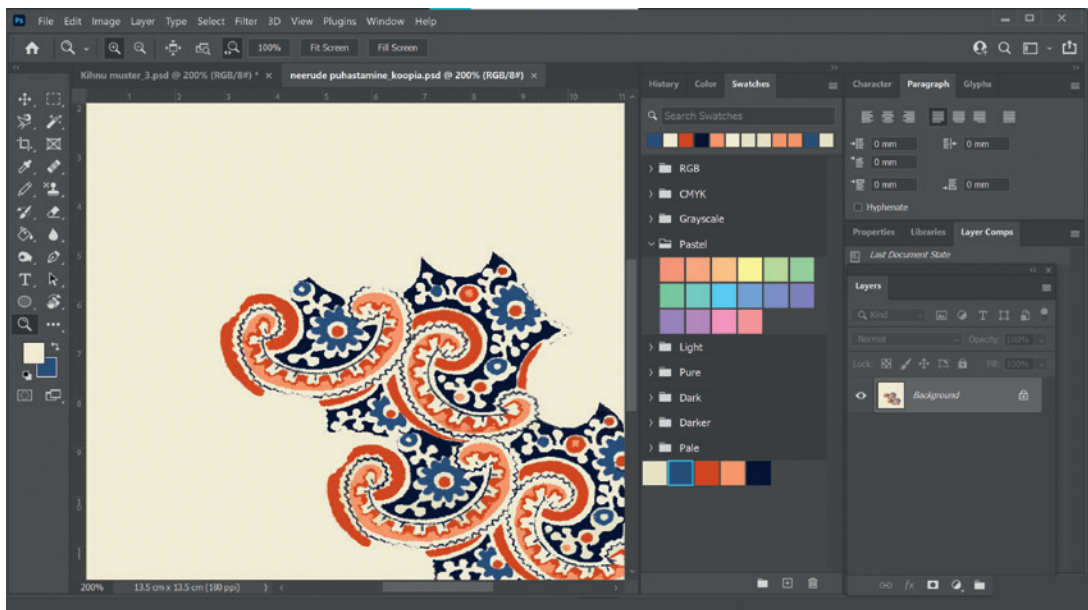


Foto 8. Mustrifaili tegemine. Aivi Tamme foto.

13 Rapoor – mustri kordus.

14 *Digital Textile Design Workshop* 11.–12.09.2021, juhendaja Karl Korsar.





Foto 9. Valmis mustrifail.  
Aivi Tamme foto

Kangalt pildistatud mustri puhastamine ning selle elementide sujuvaks mustriks kombineerimine oli aeganõudev töö, kuid tulemus sai pingutuse vääriks (foto 9).

Kanga trükkimiseks kasutasin internetist leitud trükikoda,<sup>15</sup> kus kangas valmis trükiti ning posti teel kohale saadeti. Trükikvaliteedis veendumiseks ning sobiva kanga valmimiseks lasin kõigepealt trükkida mõned tükid proovikangast. Peale esimest trükiproovi täiendasin paaris kohas kangal tühjana tundunud tausta ning muutsin oranži tooni veidi punakamaks. Valisin kangaks 100% puuvillase popliini (115 g/m<sup>2</sup>), kuna see tundus kompimisel kõige sarnasem originaaljaki kangaga. Tellisin uued proovikangad ning seejärel juba vajalikud meetrid puuvillast kangast (foto 10).



Foto 10. Tellitud kangas. Aivi Tamme foto.

15 <https://www.spoonflower.com/>.



Foto 11. Koopia tagakülg. Sandra Urvaku foto.

### Juurdelõikus ja õmblustööd

Kihnu Muuseumiga oli kokkulepe, et originaal jääb kuni koopia valmimiseni minu kätte. See muutis koopia õmblemise mõnusaks ja pingevabaks protsessiks – kogu aeg oli originaal mõõtmiseks ja võrdlemiseks käepärast olemas. Proovijakkide peal läbi testitud lõige andis kindluse kallihinnalisse kangasse käärid sisse lüüa.

Kasutasin juurdelõikusel ja õmblemisel tavapäraseid rätsepa töövahendeid ja -võtteid. Õmblesin koopia (foto 11) sarnaselt originaaliga musta

värvi niidiga. Kuna jaki originaal on õmmeldud õmblusmasinaga, tegin sarnaselt ka koopia, kasutades sama pistetihedust (neli pistet ühel sentimeetril). Järgisin õblemisel täpselt originaali õmbluste järjekorda ning teostasin tehnoloogilised sõlmed samuti vastavalt originaalile. Sarnaselt originaaliga jätsin koopial õmblusvarud äärestamata. Kaelaava tegin samade mõõtudega nagu originaalil ehk väga väikese, mis teeks koopia kandmise tänapäeva naisele üsnagi ebamugavaks.

Siiski pidin originaaliga võrreldes viima sisse mõned erinevused. Originaalil oli Kihnu jakkidele tavapäraselt jäetud lintide ja kurdude serva kanga koeserv. Mina ei saanud oma jakil seda varianti kasutada, kuna trükitud kangal oli serva jäetud kuue sentimeetri laiune valge riba. Seega lisasin neile detailidele koeserva kohale õmblusvaru ja töötlesin õmblused puhtaks. Krae küljes olevad kurrud pidin seetõttu õmblema kahekordsena, nii et krae jäi oluliselt paksem kui originaalil. Konstrueeritud varrukaloige on veidi kitsam kui originaalil, seetõttu sai koopia endale kitsamad varrukad. Täpselt sarnaseid kangaga kaetud nõõpe ei õnnestunud leida. Võtsin kaks sobiva suurusega nõõpi ning katsin need ise valge puuvillase kangaga. Õmblisin nõõbid ette musta niidiga. Koopia sai endale ka originaalil kaduma läinud nõõbi (foto 12).



Foto 12. Koopia kinnis. Sandra Urvaku foto.

### **Koopia üleandmine Kihnu Muuseumile**

Koopia üleandmine toimus 23.03.2022 Kihnu Muuseumis. Jaki võttis vastu muuseumi juhataja Maie Aav (foto 13). Muuseum on koopiaga väga rahul ning see on võetud arvele muuseumi kogus. Muuseumil on kavas korraldada sitsijakkide ajutine näitus, kus pannakse kõrvuti välja ka umbsed jakid – originaal ja koopia, ning tutvustatakse näituse vaatajale koopia valmimise lugu. Lühike artikkel eripärase jaki koopia õblemisest on ilmumas ka Kihnu ajalehes Kõyne. Koopia jaki jaoks eritellimusel valminud puuvillane kangas on Kihnu Muuseumi poes müügil, et kõik soovijad saaksid selle ligikaudu 80 aasta vanuse kangamustriga jakke taas kanda.



Foto 13. Kihnu Muuseumi juhataja Maie Aav originaaljakiga (vasakul) ning artikli autor enda õmmeldud koopiaga. Maria Michelsoni foto.

### Kokkuvõte

Artikkel annab ülevaate Kihnust leitud umbsest sitsijakist, sellelt löike võtmisest, sobiva kanga otsingutest ning koopia õmblemisest. Enne koopiat valmis kaks proovijakki, mille läbiõmblemine aitas löiget täpsustada. Koopia on õmmeldud võimalikult originaalilähedaselt. Väikesed erinevused tulid asjaolust, et uue kanga koeserva ei olnud võimalik kasutada, ning originaaljaki lagunenenud varrukate tõttu eraldi konstrueeritud varrukaloikest. Mõlemad, nii jaki originaal kui ka koopia, on antud üle Kihnu Muuseumile.

Me ei saa minevikku sajaprotsendiliselt taastada juba seetõttu, et meil on kasutusel teistsugused vahendid. Kuid me saame korrata vanu töövõtteid ning mõtiskleda selle üle, miks omal ajal selliseid valikuid võidi teha. Näiteks olid uuritud Kihnu sitsijakid enamasti õmmeldud musta või valge niidiga, sest vaid musta ja valget niiti oli võimalik saada. Nööpaugud tehti käsitsi, sest tolaegsetel õmblusmasinatele nööpaugu tegemise funktsioon puudus. Tänapäeval saame osta õmblusniiti kõikvõimalikes värvi toonides ning kodus kasutatavad õmblusmasinad õmblevad nööpauke täisautomaatselt. Ka on nüüdsel ajal eri võimalusi õmblusvarude äärestamiseks nii universaal- kui eriõmblusmasinatele.

Ise jäin oma tööga rahule ning loen koopia õnnestunuks. Olen väga rahul enda otsusega teha siiski koopia, mitte rekonstruktsioon, kuigi

kangamustri tegemisele kulus rohkesti töötunde. Kokkuvõtteks võib kinnitada, et olulise töö ja hinnalise materjali puhul tasub teha proovitöö. Olen endale väga tänulik, et ma proovijakkide õblemise ette võtsin. Kõik apsakad said nende peal läbi tehtud, nii et koopia õblemine möödus suuremate probleemideta. Kui koopia tegemise ajal ei ole võimalik originaali kasutada, tuleb originaal eelnevalt mõõta ja detailselt ära kirjeldata ning teha esemest fotod nii täissuuruses kui kõigist tehnoloogilistest sõlmedest. Loodan, et jätkuvalt leidub kauneid väikesemustrilisi puuvillakangaid ning sitsijakkide õblemise ja kandmise traditsioon kestab Kihnus edasi, ning võib-olla saab mõni kandja tulevikus endale ka umbse sitsijaki.

## Allikad

**Jõe**ste, Kristi 2012. *Kihnu kõrvid eile ja täna. Semiootiline esemeuurimus*. Viljandi: Eesti Loomeagentuur.

**Kaarma**, Melanie, **Voolmaa**, Aino 1981. *Eesti rahvarõivad*. Tallinn: Eesti Raamat.

**Kalits**, Vilve 2006. *Kihnlaste elatusalad XIX sajandi keskpaigast XX sajandi keskpaigani*. Kihnu: Sihtasutus Kihnu Kultuuriruum.

**Karjam**, Rosaali, **Summatavet**, Kärt 2008. *Kihnu Roosi kindakirjad*. Tallinn, Viljandi: Ajakirjade Kirjastus.

Käsitöö 2018 = „Lähme tantsima ja laulma!“ – Käsitöö, veebruar-märts, lk 37.

**Moora**, Harri (vastutav toim.) 1957. *Eesti rahvarõivad*. Tallinn: Eesti Riiklik Kirjastus.

**Pukk**, Mari 2015. *Trükimustrilised pearätikud kihnu traditsioonilises rõivastuses*. Seminaritöö. Viljandi: Tartu Ülikooli Viljandi Kultuuriakadeemia.

**Pukk**, Mari 2019. *Trükimustrilised põlled Kihnu traditsioonilises rõivastuses. Põlle- ja rätikukangaste kaasaegsete prototüüpide loomine*. Lõputöö. Viljandi: Tartu Ülikooli Viljandi Kultuuriakadeemia.

**Sutt**, Maile 2007. *Körtide kandmise tavast ja muutustest Kihnu saarel kolme põlvkonna jooksul*. Diplomitöö. Viljandi: Tartu Ülikooli Viljandi Kultuuriakadeemia.

**Summatavet**, Kärt 2017. *Loomise vägi. Kihnu Roosi käsitöökogu*. Tallinn: EHEsummatavet.

**Uus**, Ingrid 2012. *Noppeid Kihnu näputööst*. Viljandi: Eesti Loomeagentuur.

## Veebiallikad

Eesti Keele Instituut. *Kihnu sõnaraamat*. <https://www.eki.ee/dict/kihnu>.

SA Kihnu kultuuriruum koduleht. <http://www.kultuuriruum.ee>.

## Välitöömärkmeked

Autori välitööpraktika Kihnus 13.–16.04.2021; 17.–19.08.2021. Vestluste lindistused ja märkmeked autori valduses.

Karjam, Elly (Urga Elly, s 1974). Vestlused ja kirjavahetus. Kihnu, 17.04.2021–29.09.2021.

Karjam, Rosaali (Ärma Roosi, s 1935). Autori intervjuu. Kihnu, 18.08.2021.

Leas, Ella (Lohu Ella, s 1937). Autori intervjuu. Kihnu, 18.08.2021.

Vesik, Elvi (Kuraga Elvi, s 1939). Autori intervjuu. Kihnu, 15.04.2021; 18.08.2021.

## Esemelised allikad

Kh.n.352 – sinise kõrdi jakk  
 Kh.n.380 – sitsijakk (ligikaudu 1970)  
 Kh.n.1317 – sitsijakk, krae servas kaunistuseks voldid  
 Kh.n.1345 – sitsijakk (1980. aastad)  
 Kh.n.1741 – lapse jakk (2008)  
 Kh.n.2702 – umbne sitsijakk (1935–1945), mille järgi valmis koopia  
 Kh.n.2716 – tööjakk (1960.–1970. aastad)

Kh.n.2717 – tööjakk  
 Kh.n.2718 – tööjakk (1960.–1970. aastad)  
 Kh.n.2719 – lapse jakk (1945)  
 Kh.n.2720 – tööjakk (umbes 1960.–1970. aastad)  
 Ulvi Umbi erakogu – sinise kõrdi jakk (umbes 1900. aastad)  
 Rosaali Karjami erakogu – koopiajakiga samast kangast jakk (1945)  
 Elvi Vesiku erakogu – sitsijakk (umbes 1970)

**Aivi Tamm** (s 1972) on käsitöömeister, -ettevõtja ja -koolitaja. Tal on ökonomisti kraad Tallinna Tehnikaulikoolist (1997) ning ta on lõpetanud Olustvere Teenindus- ja Maamajanduskooli tekstiilkäsitöö eriala (2019). 2022. aastal kaitses ta TÜ Viljandi Kultuuriakadeemias kultuuri-pärandi loovrakenduste erialal magistrikraadi teemal „Puu villased jakid rahvarõivaste kandmise traditsioonis Lääne-Eestis ja saartel 19. sajandi lõpus ja 20. sajandi esimesel poolel“. Teda köidavad käsitöetehnikate õpetamine ja pärandiga seotud teemade tänapäevane käsitlemine. Viib läbi tekstiilkäsitöö koolitusi ning õpetab Olustvere Teenindus- ja Maamajanduskoolis tekstiilkäsitöö erialal õppijaid.



Aivi Tamm. Sandra Urvaku foto.

## The story of a chintz jacket: making a copy of a Kihnu pullover (*umbne*) jacket

### Abstract

*The article is an extension of the author's MA thesis, "Cotton jackets in the tradition of wearing folk costumes in the mainland and islands of West Estonia at the end of the 19th century and the in the first half of the 20th century" (2022). The process of making a replica of a special umbne chintz jacket found in Kihnu was initiated during the author's field work on the island. The owner of the jacket donated it to Kihnu Museum. As the original item was in a wretched condition, having been stuck between the logs of a wall as insulation material, the Kihnu Museum ordered a copy of it from the author of the present article. This process was supported by carrying out an inventory of the rest of the Kihnu chintz jackets, 14 items, from the same time period. The article addresses the problems that occurred over the course of making the patterns, choosing the material, and sewing the jacket. Alternatives are discussed and choices are explained.*

*Typical Kihnu chintz jackets are simple in cut. Side and shoulder seams are shifted towards the back. Sleeve cuts consist of two details: sleeves are slightly bow-shaped and shortened in order to allow hassle-free performance of physical work. The lower-back edge of the jacket is elongated and arched, creating a tail (*händ*) that covers the back when the wearer bends over. As a rule, Kihnu chintz jackets have a buttoned front placket. The jacket under discussion is different as it has no buttoned opening in the front and the placket is located on a shoulder. No other similar jackets have been preserved, but there are oral recounts of making such items during the period of 1935–1945.*

*Patterns were taken from the original jacket, but as its sleeves were heavily damaged, their patterns had to be re-created and modified according to the measures of the original jacket. In order to test out the feasibility of the pattern, two test jackets were sewn.*

*As paisley-patterned fabric similar to the original was not available commercially, the author created a digital fabric pattern herself and ordered it to be printed on a suitable material. The original fabric was photographed and its pattern was digitally re-created. Cleaning and combining the elements of the pattern into a seamless surface was time-consuming work, but the final result was worth it.*

*The experience in sewing the test jackets provided the author with the necessary confidence to cut up the valuable specially-produced fabric. The*

*length of the machine stitches and the original black colour of the thread closely follow the original, as does the sequence of joining and finishing the details. A major difference from the original lies in the finishing of the hems and decorative collar folds, as the wide, white selvedge of the printed fabric could not be used in the same way Kihnu women would have used their fabrics when finishing the edges of the garment. The author also made the textile covered buttons herself.*

*The replica of the jacket turned out well and it can be seen in the Kihnu Museum now.*

**Keywords:** chintz jacket, Kihnu, traditional costume, replica, reconstruction