

Kohalik ja kordumatu kodarraha: tüpoloogia ja valmistamise tehnoloogia

Indrek Ikkonen

Resümee

Kodarrahad olid talurahva ehetes ühed pidulikumad ja kallimad ehted, mida valmistati hõbedast linnas tegutsenud õppinud kullasseppade poolt. 18. saj lõpul ja 19. saj kolmel esimesel veerandil palju valmistatud ja kantud ehe kaotas oma aktuaalsuse koos linnamoeliste riiete tulemisega sajandi viimasel veerandil. Kodarrahadele kui kohalikele unikaalsetele ehetele hakati tähelepanu pöörama 1920. aastatel. Ilmari Mannineni, Aino Voolmaa, Kaalu Kirme, Reet Piiri, Jana Reidla käsitlustes kujunes välja kodarraha mõiste ja tüpoloogia rahvariiete ja rahvakultuuri kontekstis.

Artiklis käsitletakse kodarrahade tüpoloogiat erinevalt Kaalu Kirme poolt kasutusele võetust. Varasema piirkondliku jaotuse kõrvale pakub artikli autor välja võimaluse vaadata ja tüpologiseerida kodarrahasid visuaalsete tunnuste alusel. Seejuures arvestatakse kodarrahade ajaloolist arengut. Kodarrahad on jaotatud viide gruppi – valatud kodaratega rahad, pseudo-valatud kodaratega rahad, ühekordsete kodaratega rahad, kahekordsete kodaratega rahad ja ažuursed kodarrahad. Viimasena annab autor ülevaate ajalooliste kodarrahade valmistamise tehnoloogiast ja osadest, toetudes enda kogemustele konservaatori ja kullassepana. Muuseumiesemetel nähtavate töötlemisjälgede alusel on ta rekonstrueeriunud kodarrahade valmistamise võimaliku töökäigu.

Võtmesõnad: kodarraha, paater, kaelaraha, etnograafilised ehted, talurahva ehted, kullassepad, hõbe

Sissejuhatus

Kodarrahad, mida Kaalu Kirme on nimetatud Eesti tüüpi eheteks (Kirme 2002: 157), tõstatavad mitmeid olemuslikke küsimusi. Millistel eeskujudel on see ehtetüüp arenenud? Kas siin võib näha maarahva traditsioone ja esteetikat või tuleb tausta leidmiseks vaadata pigem baltisakslastest linnameistrite poole? Kuidas liigitada kodarrahade tüüpe ja kas neid kõiki saabki võtta

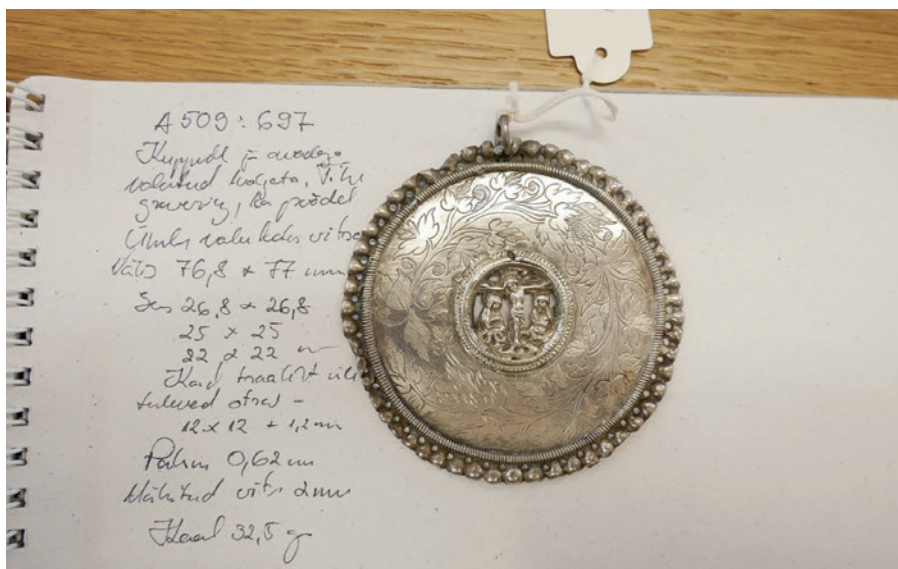


Foto 1. Paatteripats, 17.–18. saj. ERM A 509:697. Indrek Ikkoneni foto.

kokku ühe nimetuse alla? Ning viimaks, kas me oleme juba kõiki tehnoloogilisi peensusi kodarraha valmistamise juures märganud ja kirjeldanud?

Artikli aluseks on Eesti muuseumides asuvad kodarrahad, arhiiviallikad, varasemalt eri autorite poolt läbitöötatud ja avaldatud materjal ning lisaks artikli autori isiklik kogemus konservaatori ja ehtemeistrina.

Kodarraha võib vaadelda ideaalse objektina analüüsivaks etnograafilise ehte arengut 18. saj teisest poolest 19. saj lõpuni. Siinkohal tuleb märkida, et käsitlen etnograafilise ehtena 18.–19. sajandil valmistatud või kantud ehteid, mis on osa selle perioodi rahvariieetest ja talupojakultuurist. Praeguse uurimisseisu põhjal võib öelda, et kodarraha on 18. sajandil Eestis välja kujunenud etnograafilise ehte liik, kus hõbemünt või mündi imitatsioon on ümbritsetud ornamendiga, mis on saadud kas kaduva vaha meetodil¹ või seda lehtmaterjalist välja lõigates. Kodarrahadele on Eestis eelnenud mitmeid kaelaehet tüüpe. Väga levinud ehtetüübiks juba muinasajal oli rinnaleht – sõõrja kettaga ehe, mille pind oli kaunistatud kuppude, joonte ja puntsitud mustriaga. Rinnalehtede kõrvale lisandusid lihtsamad kannaga müntripatsid ja palvehelmestelt talupojaehetesse kandunud paatrid.²

1 Kaduva vaha meetod – vahast valmistatud originaal ümbritsetakse kuumakindla materjaliga, vaha sulatatakse ja tekkinud õõnsusse valatakse sulametall.

2 Paatrid – ehted, mille keskel oli religioosne kompositsioon (Kolgata grupp) või Antoniusse rist.



Foto 2. Kuldmündiga ažuurne kettripats kaelaehetes. *Johannes Laurentiuse foto.*

kodarrahade sarnaselt kaunistatud ažuurse pitsiga (Brepohl 2016: 14, illustratsioon; foto 2).

Renessansskunstist on säilinud mitmeid näiteid mündi ja lõigatud ornamendi kasutamisest. Tuleb küll tõdeda, et seal on tähtsust omanud mündil kujutatud isik – seesugust ehet kandes on näidatud enda kuulumist teatavasse seisusesse, valitseja kaaskonda või siis on olnud tegemist aumärgiga. Kodarraha meenutavaid ehteid on aga kandnud ka teised Euroopa rahvad enda rahvariiete juures. Nii tasuks pöörata pilk Saksamaa, Austria ja Tšehhi poole. Metallist pitsiga kaunistatud münte on kandnud naised korsetikau-nistuseks, aga kohati on seesuguseid ehteid leida ka meeste vöökaunistustes (Bergmann, Fleischmann-Heck, Paetz 2018: 404).

Miks tuua selliseid näiteid Eesti etnograafiliste ehete kontekstis? Peame seda tegema sellepärast, et meie sidemed Euroopa ja kitsamalt Saksa kultuuriga on alates keskajast olnud väga tihedad. Kullassepakunst on meieni jõudnud Lääne- ja Põhja-Euroopast. Paljud kullassepad on meie aladele tulnud Euroopast, peamiselt Saksa- ja Madalmaade aladelt. Väljaõpe võidi saada kas või osaliselt Saksa, Madalmaade, Rootsi või Soome aladelt. Mati Laur on toonud välja, et 18. sajandil olid Eesti- ja Liivimaa tsunftide sellidest vaid

Neist ehetest laiemalt levisid kanna mündid, mis mõnel juhul võisid olla kaunistatud tordeeritud³ äärevitsa ja kullatisega. Võib arvata, et kodarrahade kujunemisele on olnud eeskujuks paatterripats – kodarraha-sid sisaldavaid keesid on mitmel pool Eestis nimetatud paatriteks ja kohati on keskmist kodarraha sellises kees eraldi nimetatud paatriks (Manninen 2017: 354). Kindlasti on kodarraha-dele eeskujuks olnud vitsaga kaunistatud rahad. Sellised ehted olid levinud laiemalt Euroopas, analoogiaid leiame Rootsist ja Saksa aladelt. Kuid kui rohkem süveneda, leiame mündi kaunistamist valatud või plekist lõigatud ornamendiga juba päris kaugetest aegadest. Nii võib näitena tuua Rooma kuldmündid, mida on meie

3 Tordeeritud – kruvispiraalset väänatud materjal, kullassepatöös enamasti tahkudega traatmaterjal.

10% kohalikud (Laur 2003: 187). Nii on Euroopa ehete vormid, stiilid ja tehnoloogiad mõjutanud ka meie aladel tehtud ehteid ning kandunud otseselt või kajana etnograafilistesse ehtesse (Kaplinski 1995: 173). Eelnevast ei pea järeldama, nagu oleks kodarraha puhul tegemist esemetüübi laenuga, pigem tasub siin vaadata teatavate ideede levikut üle Põhja-Euroopa. Kodarraha sellesl kujul, nagu meie seda teame, on kohalik eripärane ehtetüüp.

Kodarraha võib pidada 18.–19. sajandi kontekstis prestiižseks ehteks. Tegemist oli linnakullassepa valmistanud hõbeehtega, mis osal juhtudel oli ka kullatud. Seesuguse ehte valmistamine eeldas meistritl korralikku väljaõpet ning võib arvata, et sellise ehte ostmine või tellimine ei olnud odav. Kodarraha kui ehe on osa talurahva elulaadi muutustest. Kasvavat majanduslikku võimekust demonstreeriti ehete rohkuse ja suurusega. Kaalu Kirme on väitnud, et 19. saj talurahva ehete arengut või pidada etnograafilise ehte kulminatsiooniks (Kirme 2002: 105). Ehted muutusid suuremaks ja neid hakati võimalusel rohkem kandma. Sellega seoses võib rääkida ka moest – mood on olnud ka ehte väärtuse looja. Kui pöörduda Eesti Rahva Muuseumi korjamisvihikute juurde, on näha, et maarahvas müüs neid esemeid kogujatele või muuseumile üpris odava hinna eest. Nii on 1911. aastal Tõstamaalt ostetud kodarraha (ERM 1369) eest makstud 65 kopikat ning samal aastal Mihklist ostetud kodarraha (ERM 2892) ja helmestega kee eest kokku 2 rubla (ERM Korjamisvihik 55). Esemed, mis põlvkond varem olid olnud jõukuse ja prestiiži sümboliks, olid kaotanud tähenduse ja uue linnamoega neid enam ei kantud. Loomulikult ei tohi unustada ka seda, et Eesti Rahva Muuseumi kogumisekspeditsioonidel püütigi koguda esemeid kas tasuta, saades neid kingitustena või siis ostes võimalikult väikese raha eest, kuna muuseumi võimalused olid kasinad. Uuesti hakatakse neile etnograafilistele ehetele tähelepanu pöörama 1920. aastate lõpus ja 1930. aastatel, kui rahvuslik joon muutub oluliseks nii kunstis kui igapäevaelus. Etnograafilisest pärandist saab oluline alus Pätsu-aegse eestilikkuse otsimisele.

Kodarrahade nimetusest

Praeguseks on nimetus *kodarrahad* eriala käsitlustes kinnistunud, kuid vaadates Eesti Rahva Muuseumi korjamisvihikuid 20. sajandi algusest, näeme, et see esineb pigem harva. Valdavalt on kasutatud nimetusi *kaelaraha* ja *kannaga* ehk *sangaga raha* (Manninen 1925: 9). Etnograafiliste ehte puhul tuleb märkida, et korjamisvihikute andmed on üldised, kuid kindlasti kooskõlas sellega, kuidas maarahvas neid ehteid nimetas. Millest see väga üldine ja ebamäärane ehte nimetamine tuleneb, on raske öelda. Üheks põhjuseks võib olla see, et etnograafilisi ehteid nende kogumise ajaks praktiliselt enam ei kantud ja terminoloogia oli keelest kadunud. Teisena võiks sellist üldsõnalisust

seostada ehk sellega, et ehteid valmistasid linna kullassepad ja talurahvas oli ostja ning kandja positsioonis ning ei vajanud erilist terminoloogiat ehte nimetamisel – kaelaraha ja paatri mõiste kasutamine kirjeldas kodarraha olemust ja kasutust piisavalt.

Levinuim nimetus kodarrahale on olnud *kaelaraha* – valdavalt on just see nimetus 20. saj alguse korjamisvihikutes üles märgitud (kodarrahad ERM 4045, ERM 6771). Nimetus *kodaratega raha* esineb 1910. aastal Tallinnas ostetud (ERM 2031) kahekordsete kodaratega raha puhul (ERM Korjamisvihik 54) ja kodaraga raha (ERM 14120) nimetuses. Leiab veel nimetused *kaelaraha sangaga* (ERM 19532) ja *höberaamis sangaga raha*, viimane on korjatud 1913. aastal Põltsamaa kihelkonnast (ERM 19334). Üheks omapärasemaks julgeksin lugeda 1913. aastal Soosaare vallast Kasaka talust korjatud kodarraha (ERM 14120) kohta kirjapandud nimetused *taader* ja *wakataader/wanataader*, käekirjast tulenevalt on teksti interpretatsioonid erinevad. Ilmari Mannineni raamatus on toodud variant *vanataa(l)der* (Manninen 2017: 354). Siin on koguja märkinud kirjeldusena juurde „haralise äärega“. Nimetus tuleneb sõnast *taaler* 'hõbemünt', mille eri vorme esineb üle Eesti. Kokkuvõttes võib arvata, et 18.–19. sajandil nimetas talurahvas kodarraha enamasti kaelarahaks, kuid puudulikud andmed ei võimalda välja tuua teiste märgitud nimetuse levikut ja piirkondlikke erinevusi.

Kodaratega raha nimetuse üldisemaks ja valdavamaks muutumist tuleb otsida Ilmari Mannineni teostest. Esimesena mainin 1925. aastal ilmunud „Etnograafilist sõnastikku“. Siin on 9. leheküljel ära toodud terminid *kaelaraha*, *kanna-sangaga rahad* ja *kodaratega rahad* (Manninen 1925: 9). Tema krestomaatilises teoses „Eesti rahvariiete ajalugu“ (esmatrükk Manninen 1927) on nii kaelaraha kui kodaratega raha mõiste juba laiemalt lahti seletatud. Ehteid puudutavas peatükis on korduvalt nimetatud kodaratega raha. „Sageli pandi raha ümber raha mõõtmetest suurem võru ja ühendati siis mõlemad põiguste ehk „kodaratega“. Niisugust raha nimetati kodaratega rahaks. Mõnikord oli võrusid kaks, üks suurem, teine väiksem ja mõlemate vahel samuti kodarad. See raha oli kahtede kodaratega“ (Manninen 2017: 351–352). Selle tekstiga loodi esimene üldine kodarrahade tüpoloogia ja nimetus, mis siit edasi hakkas erialases käibes aina rohkem kinnistuma. Otseselt kodarraha nimetust kasutatakse teoses „Eesti rahvarõivad XIX sajandist ja XX sajandi algult“ (Moora 1957: 41), kus tutvustatakse kodarraha Kolga-Jaanist. Samas raamatus on leheküljel 118 asuva joonise 168 alla kirjutatud *kaelaraha* – näeme kahekordsete kodaratega raha keti otsas. Aino Voolmaa kasutab raamatus „Eesti ehted“ läbivalt üldnimetust *kaelaraha*, lisades kirjelduses juurde „kodaratega ümbritsetud“ (Voolmaa 1970: 7). Teoses „Eesti rahvarõivad“ (Kaarma, Voolmaa 1981) kohtame nimetust *kodaratega raha*. Leheküljel 242 on illustratsioon 166 juures

märgitud „Kaelakee (hõbekett kaelarahadega; keskmist, kodaratega raha kut-
suti paatriks), Põhja-Eesti“. Üldiselt on teoses kasutatud kodarraha ja paatri
nimetusi sünonüümidenä. Kas ja kui palju üht kodarraha keest eraldiseisvana
paatriks nimetati, jääb praeguses uurimisseisus selgusetuks. Arhiiviallikad
Eesti Rahva Muuseumis ei anna otsest vastust sellele küsimusele, seda enam, et
paatteripatsite kandmine jätkus piirkonniti kuni rahvariiete elava traditsiooni
lõpuni. Sõna *paater* võis tähendada peale konkreetse ripatsi veel keetüüpi, mis
koosnes klaas- ja hõbehelimestest, mille vahele oli asetatud kannaga rahasid ja
mille keskel võisid olla kodarraha või paatteripatsid.

Arvi Ränk ja Ants Viires kasutavad oma teostes üldmääratlust *kaelaraha*,
kuid mainivad ära ka kodaratega raha mõiste ning seostavad suuremad keed
ja ripatsid paatri mõistega (Ränk 1995: 42, 133; Viires 2007: 55). Kaalu Kirme
on üldkäsitluses „Eesti rahvapäraseid ehteid“ (Kirme 2002) võtnud vaadel-
dava ehtetüübi üldnimetusena kasutusele *kodarraha*. Nii kannab leheküljel
157 algav peatükk nimetust „Kodarraha“, peatükk jaotub viieks osaks, kus
tuuakse välja kodarrahade erinevused piirkondlikkuse alusel. Samas antakse
ka kodarrahade kujunemise üldine ajaline järjestus. Seal vaatleb ta kodarraha-
sid piirkondade kaupa, eristamata tüüpe välimuse järgi, kuid annab ka nende
visuaalse kirjelduse. Reet Piiri kasutab teostes „Ehtimine“ ja „Helmekeed“
(Piiri 2011) üldisemat terminit *kaelaraha*, kuid ka spetsiifilisemat *kodarraha*
(Piiri 2011: 4, 29) ning *kodaratega rahad* (Piiri 2011: 35). Tema fookus on
suunatud kodarraha kasutamisele rahvarõivakandmise juures. Jana Reidla
raamatus „Eesti ehtekultuur muinasajast uusajani“ (Reidla 2012) on kasuta-
nud vaid kodarraha mõistet. Nii võib tõdeda, et *kodarraha* on ühtse nimetu-
seni erialakirjandusse jõudunud alles 20. sajandi jooksul ning peamiselt on
tegemist etnograafide, kunstiajaloolaste ja ajaloolaste poolt kasutusele võetud
terminiga, millega tähistati unikaalset Eestis kujunenud ehtetüüpi.

Meistritest

Kodarrahade meistritest rääkides tuleb märkida, et nimeliselt on neid teada
alles alates 19. sajandist. 18. sajandi meistrid jäävad praeguses uurimisseisus
anonüümseteks. Üht-teist on võimalik siiski ka nende kohta arvata, toetudes
säilinud kodarrahadele või nende katketele. Kodarrahasid 18. sajandil valmis-
tanud meistrid on olnud linnades tegutsenud kullassepad, kes on saanud kor-
raliku ettevalmistuse eri tehnoloogiate kasutamiseks. Toetudes vähestele säi-
linud eksemplaridele sellest ajast – Kaalu Kirme (2002: 159) andmetel leidub
sellest perioodist 13 kodarraha – on meistrid kasutanud kaduva vaha mee-
todit, meisliga raiumise, jootmise, graveerimise⁴ ja kuldamise tehnoloogiat.

4 Graveerimine – stihli e uuritsaga mustri löikamine metalli pinda.

On paraku võimatu määratleda, millistes linnades meistrid tegutsesid, sest teadaolevad eksemplarid on maaleiud või jõudnud muuseumidesse leiukoha legendita. Pealegi ei nõutud kullasseppadelt talurahvaehete märgistamist meistri- ja proovimärgiga kuni 18. sajandi teise pooleni (Reidla 2012: 41).

19. sajand annab meistritest, nende ettevalmistusest ja tegevusest ehtesepadena hoopis parema ettekujutuse. Mitmete meistrite kohta on teada nende eludaatumid, õpi- ja tegutsemise aastad. Meieni on jõudnud rida ehteid ja esemeid, mis on märgistatud nii meistri- kui proovikoja märgiga. Sel perioodil hakati kullasseppadena tegutsenud meistritelt üha enam nõudma tööde märgistamist ja ainult lubatud prooviga materjalist tööde teostamist, kuigi esineb siiski veel palju märgistuseeta või ebamääraselt märgistatud töid (Reinans 2005: 7–9). Nii tuleb järeltõlge teha stiilikriitilisele meetodile toetudes.

Viljakatest talurahva ehtemeistritest mainitagu esimesena Pärnus 1808.–1862. aastani tegutsenud **Magnus Wilhelm Brackmanni**, kes pärines traditsioonidega kullasseppade perekonnast (Kirme 2002: 159). Alur Reinansi raamatus „Höbemärgid Eestis“ (Reinans 2005: 72) on ära toodud Brackmanni meistrimärk MB. Kaalu Kirme on talle omistanud vähemalt 140 kodarraha,

kuigi mitte kõik neist ei ole meistri poolt märgistatud. Tema töödele on omane väga isikupärane kodarate kuju ja kaunistamine. Erilist tähelepanu tuleb pöörata tema imiteeritud müntidele, mille eeskujuks on olnud arvatavasti Friedrich II ja Peeter I mündid (foto 3). Pseudomündi valmistamise tehnoloogiast räägin pikemalt kodarrahade valmistamise tehnoloogiat puudutavas jaotises. Brackmann on ka päris münte n-ö üle töödeldud – münte on töödeldud puntsiga ja kohati üle graveeritud (Kirme 2002: 160).

Brackmanni töökojast pärit kodarrahad on levinud üpris laialt üle Lääne-Eesti. Tema töökoda on üks kahest, kus on valmistatud kahekordsete kodaratega kodarrahasid. Brackmanni töökoja toodangut võib kõrgelt hinnata. Meistri oskused mitmesuguste tehniliste operatsioonide



Foto 3. Münti imitatsiooniga kahekordsete kodaratega raha, keskel on näha tüüpilist Brackmanni nõbininalise mehe siluetti. ERM A 566:296. ERMi foto.

läbiviimisel on heal tasemel, see puudutab nii vormimist, graveerimist kui ka jootmist.

Brackmanni kõrval oli teiseks oluliseks kodarrahade valmistajaks Lääne-Eestis **Johann Friedrich Baumann**, kes tegutses Lihulas 1844–1874/1890 (Kirme 2002: 162). Meistrimärgina kasutas nimelühendit IB (Reinans 2005: 47). Kaalu Kirme omistab talle 53 kodarraha, seejuures paljud neist – 37 – on meistri poolt märgistatud. Ka tema paistab silma oma stiliseeritud mündidega. Baumanni stiliseeritud mündid kujutavad valitsejate ja talurahva seast pärit naisi ning mehi veidi patroonlikes poosides (Kirme 2002: 162). Tema graveeritud joonistus on väga iseloomulik – tegemist on rõhutatud joonega graveeritud profiilidega. Ka tema töökojas on valmistatud kahekordsete kodaratega rahasid. Ta on kasutanud paljuski sama kujundust, nagu näeme seda Brackmanni kodarrahade juures. Kuid tema tehnilised oskused pole olnud nii kõrgel tasemel – saame seda järeldada graveeringu ja jootmise tehnilise teostamise põhjal. Graveeringus on palju kasutaud tremuleeritud⁵ joont ning jootekohad on kohati kaetud rohke joodisega (foto 4).

Kolmanda selgelt eristuva meistrina mainigem Viljandi meistrit **Wilhelm Adam Trühli**, kes tegutses meistrina aastatel 1832–1863, meistrimärk WAT (Reinans 2005: 148). Trühli kodarrahad on üldmuljelt haprad ja väikesemõdulised. Võrreldes Brackmanniga ja Bumanniga kasutas Viljandi meister väiksemaid münste, õhukest plekki ja peenemat äärevitsa (Kirme 2002: 164). Tema eripäraks tuleb pidada mündi imitatsioonidele graveeritud portreid, mis vaid harvade eranditega kuuluvad kõik talu- või linnarahva esindajatele. Teine vaid talle omane kujundusviis on õige omapärane, sest Trühl on kujutanud oma müntidel ka loomi, nagu pörsast ja dromedari, mitmesuguseid hooneid või hoopis täispurjes kaljast (Kirme 2002: 165). Omapärane ja



Foto 4. Baumanni ühekordsete kodaratega raha, tremuleeritud mündi imitatsiooniga. ERM 1370. ERMi foto.

5 Graveerimise võte, kus joone moodustab siksakmuster, lihtsam meetod joone loomiseks.

humoorikas käsitlus rahvalikest ehetest jääb väga erandlikuks ja peamiselt Trühhliga seotuks.

Viimase meistrite kolmikuna toon ära ühe Pärnu ja kahe Tartu meistri nimed. Need on Pärnus 1796–1841 tegutsenud suurte kogemustega **Salomon Gottlieb Nagel** (Reinans 2005: 76), Tartus 1840–1884 aastatel tegutsenud **Christian Gottlieb Nagel** (Reinans 2005: 131) ja 1852–1886 tegutsenud **Robert Julius Hugo Hermann** (Reinans 2005: 126). Kõigi puhul saab rääkida vaid mõnedest kodarrahadest, mida saab neile omistada meistrimärgi alusel. Üldiselt on nad kasutanud laialt levinud kodarrahade kujundusi ja seepärast on raske välja tuua nimetatud meistrite oma käekirja. Sellest võib ka järeldada, et kodar raha oli 19. sajandil väljakujunenud ehe ning seda valmistasid tõenäoliselt mitmed väikelinnade kullassepad, kes pole aga lisanud kujundusele omapoolset originaalset käsitlust.

Kodarrahade tüpoloogia

Nagu eespool märgitud, on Kaalu Kirme varasemalt jaotanud kodarrahaid piirkondlikult ja ajalisel. Raamatus „Eesti rahvapärased ehted – 13. sajand – 20. sajandi algus“ (Kirme 2002) eristab ta viit tüüpi kodarrahaid. Üks tüüp on ajalisel liigitatud 18. sajandisse – valatud kodaratega rahad. Teised neli on piirkondliku määratluse alusel: Pärnu, Lihula, Viljandi ja Lõuna-Eesti tüüpi kodarrahad. Praeguseks on selge, et teatavad kodarrahatusüübid olid levinud laiemalt üle Eesti ja neid ainult ühe piirkonnaga seostada ei oleks õige. Olen leidnud, et kodarrahaid võiks jaotada viite tüüpi, lähtudes nende väljanägemisest. Minu pakutud tüpoloogia, mida järgnevas pikemalt selgitan, on järgmine:

1. Valatud kodaratega rahad
2. Pseudovalatud kodaratega rahad
3. Ühekordsete kodaratega rahad
4. Kahekordsete kodaratega rahad
5. Ažuurse mustri kodarrahad.

Valatud kodaratega rahad

Tegemist on varaseima kodarrahatusüübiga, mida Ilmari Manninen ja Kaalu Kirme dateerivad 18. sajandisse. Nõustun nende arvamusega, kuna ehte vorm ja kasutatud tehnoloogiad vastavad igati 18. saj kullassepa töövõtetele. Säilinud eksemplare pole palju – Kaalu Kirme loetleb kolmeteist teadaolevat ehet nii muuseumide kogudes kui erakätes. Manninen (2017: 355) on ära toonud valatud kodaratega raha Õpetatud Eesti Seltsi kogust (praegu Tallinna Ülikooli arheoloogiakogus, foto 5), mida on võimalik dateerida 18. sajandisse. Dateerimine on võimalik, kuna on teada ehte leiu aeg – 1802 (Kirme 2002: 158). Seda tüüpi kodarrahaid iseloomustavad väikesed valatud

kodarad (5–7 mm pikad). Pärast kodarate valamist on neile liidetud münt ja äärevits koos kannaga. Osal eksemplaridel on säilinud kullatis. Kuid päriselt valatud kodaratega rahasid tundub olevat varajaste (18. saj) kodarrahade seas kõige vähem. Kaalu Kirme pakutud 13 asemel julgeksin mina siia tüüpi arvata 3–4 kodarraha. Enamiku varajastest kodarrahadest paigutan mina järgmisesse tüüpi.

Pseudovalatud kodaratega rahad

Ka siin on tegemist mõõtmeltest väiksemate kodarrahadega, eriti võrreldes 19. sajandi analoogidega (Manninen 2017: 352), millel on jäsakad kodarad (ERM A 424:131; foto 6).

Kodarad ei ole saanud mitte kaduva vaha meetodiga, vaid on materjalist välja raiutud ning üle modelleeritud. Tõenäoliselt võib neid dateerida 18. sajandi lõppu või 19. sajandi algusesse, kui talurahva ehte valmistamisel mindi valamistehnoloogialt üle valdavalt löikamis- ja puntsimistehnoloogiale. Kodaraid on kujundatud lihtsate kiirtena, mida Kaalu Kirme nimetab jääpurikateks, ja sirgete pulkade ehk põigustena. Olles tutvunud muuseumides säilitatavate eksemplaridega, julgen väita, et paljud varajased kodarrahad kuuluvad pigem siia rühma. Peeaegu pooltel juhtudel on kodarraha olnud üle kullatud. Tuleb märkida, et 18. sajandil on talurahva ehte valmistamisel kasutatud kaduva vaha tehnoloogiat päris laialdaselt, kuid hiljem sajandi lõpus ja 19. sajandil see tehnoloogia taandus ning asendus plekist välja raiutud ja punsitud ehtega, kuid säilis ehte suurus ja üldine kujundus. Selline muutus sobib hästi ka kodarraha tehnoloogia muutustega – ehte suurus säilib, kui valmistamise viis muutub. Kaalu Kirme (1986: 129) väidab, et mustrites näeme tugevalt stiliseeritud akantusmotiivide kasutamist kodarrahadel ja preesidel. Akantuselehe sakiline joon tundubki olevat iseloomulik kodarate servade kaunistamisel eriti järgnevate kodarrahatuüpide puhul.



Foto 5. Valatud kodaratega raha. AI 338. Viktor Lõhmuse foto.



Foto 6. Osaliselt säilinud pseudovalatud kodaratega raha, kodarad on lõigatud kiirte või jääpurikate kujuliseks. ERM A 424:131. ERMi foto.



Foto 7. Baumannii mündi imitatsiooniga ühekordsete kodaratega raha. ERM A 509:528. *ERMi foto.*

Ühekordsete kodaratega rahad

Valdav osa säilinud ja teadaolevatest kodarrahadest on ühekordsete kodaratega (foto 7).

Nagu tüübi nimetus ütleb, on mündi ümber lehtmaterjalist välja lõigatud/raietud või saetud kodarate ring. Kodarad on kujundatud kiirtena, kolmnurkade või stiliseeritud lehtedena (akantuselehe sakiline serv). Sellises kujunduses võib näha teatava aupaistelikku stiliseeringut ümber valitseja portree, kohati meenutavad kodararahad oma kujundusega ordeneid (näiteks PāMu_269:2 E 655/M). Kodarate pind on kaunistatud sisselõigetega, augustamisega, graveerimisega ja puntsimisega. Võrreldes viiendat tüüpi ažuurse pinnaga kodarrahadega on ühekordset kodarad hoopis õhulisemad ja kergema üldmuljega. Ühekordsete

kodarate puhul on olulised just lehtmaterjalist alles jäänud kiired, kolmnurkad ja lehed, mis loovad üldise kujundi vastupidiselt ažuurse pinnaga kodaratele, kus kujundi loob välja lõigatud elemendi tühimik. Ümber kodarate on äärevits. Kodaraid ümbritsev äärevits on tavaliselt üpris peenest materjalist, kasutatud on soonelist, kokku korrutatud või ka tordeeritud kantidega traati. Kaalu Kirme andmetel on selliseid kodararahasid kõige rohkem valmistatud Pärnus Brackmanni ja Lihulas Baumannii töökojas. Eespool mainitud meistrid on kõik valmistanud ühekordsete kodaratega rahasid (Kirme 2002: 158–164).

Kahekordsete kodaratega rahad

Kaalu Kirme (2002: 167) andmetel on umbes kümnendik 400 teadaolevast kodarrahast kahekordsete kodaratega (foto 8).

Kahekordseid kodararahasid seostab ta ainult Brackmanni ja Baumannii töökojadega, seega on neid ainult Lääne-Eestis valmistatud. Seostamist võimaldab nii säilinud meistrimärgi olemasolu kui ka stiilikriitiline analüüs. Kantud on neid ehteid ka mujal Eestis. Sellised rahad on ümbritsetud kahtede kodaratega – seesmised kodarad on väiksemad ja kujutavad endast stiliseeritud

kolmnurki, lehti, lihtsaid kiiri või ka põimunud kaari (näiteks PāMu_7389 E 678/M). Seesmiste ja väliste kodarate vahel on vahevits. Vahevitsana on kasutatud tordeeritud või korrutatud traati, mille mõlemad küljed on lõigatud kanti. Välimised kodarad on lahendatud samamoodi nagu enamikul ühekordsete kodaratega rahadel – stiliseeritud lehed, kolmnurgad ja kiired. Välisele kodarate ringile on joodetud äärevits, millele kinnitub kand. Kahekordsete kodaratega rahad on oma mõõtmetelt suured, ulatudes kuni kümne sentimeetrini ja on seega kõige suuremad kodarrahad. Kahekordsed kodarrahad asetsesid keedes, mida on nimetatud paaterkeedeks (Manninen 2017: 354), kesksel kohal. Mitmest reast koosnenud keedes asetsevad kahekordsed kodarrahad alati kõige alumisel helmereal ja kindlasti keskmisel positsioonil. Ühekordsed kodarrahad olid siis nihutatud külgedele või ülemistele helmeridadele. Tegemist oli suurte, kullatud ja tehniliselt keeruliste ehetega, mis võisid olla ka üpris kallid soetada. Mõnede kahekordsete kodarrahade puhul on võimalik näha, et varasem valatud või ühekordsete kodaratega raha on hiljem endale ümber saanud teise kodarate kihi. Selliste näidetena võib tuua Pärnu muuseumi kogust kahekordsete kodaratega kaelaraha PāMu_7386 E 675/M ja PāMu_11820:6 E 695/M, mis on arvatavasti Brackmanni töökoja toodang. Seesugune ehte väärastamine



Foto 8. Brackmanni algselt kullatud kahekordsete kodaratega raha. ERM 4045. *ERMi foto.*



Foto 9. Brackmanni töökojas valminud kodarraha, mille puhul võib arvata, et teine kodarate ring on samas töökojas hiljem lisatud. PāMu_11820:6 E 695/M. *Indrek Ikkoneni foto.*



Foto 10. Ažuurse kahekordsete ristidega kodarraha. VM VM 10953_13 E 1801. Viljandi Muuseumi foto.

ja ümbertegemine annab võimaluse mõelda talupojast kui ehte tellijast ja vahest ka enda maitse ja prestiiži väljendajast.

Ažuurse mustri kodarrahad

Kaalu Kirme on seda tüüpi kodarrahad liigitanud Viljandi ja Lõuna-Eesti tüüpi kodarrahadeks (Kirme 2002: 164). Tõsi, selliseid kodarrahaid on kantud rohkelt Setumaal, Tartu ja Viljandi ümbruses, kuid ka ajaloolisel Pärnumaal, näitena võib tuua Viljandi Muuseumis asuva kodarraha VM VM 10953:13/1-15 E 1801 (foto 10). Selliseid kodarrahaid iseloomustab ažuurne muster, mis on lõigatud münti ümbritsevasse pinda. Mustriks on kasutatud kolmnurki, komasid ja punkte, ladina ja õigeusu risti ja kahekordse põiktalaga risti. Seda tüüpi kodarrahades kohtame ka väiksema väeringuga münte, nagu kopikad, mida teist tüüpi kodarrahades ei kohta. Samal ajal ei esine siin isevalmistatud müntide imitatsioone. Enamasti on münti ümbritseva hõbepleki pind eelnevalt stihliga üle tremuleeritud ja alles siis on sinna sisse saetud või lõigatud üpris lihtsad

kujud, millest moodustub muster. Tehniliselt on seda tüüpi kodarrahade valmistamine keeruline, nõudes kullasepalt suuri tehnilisi oskusi stihli kasutamisel ja head jootmise tehnoloogia valdamist. Toetudes kasutatud müntidele ja tehnoloogilistele võtetele, julgen väita, et ažuursed kodarrahad on kõige hiljem, 1850. aastatel välja kujunenud kodarrahatuüp. Ažuurseid kodarrahaid on tõenäoliselt valmistanud peamiselt Lõuna-Eesti ja Tartu meistrid, kuid välistada ei saa ka Pärnu töökodasid. Äärevits võib seda tüüpi kodarrahadel olla üpris massiivne ja on enamasti tordeeritud või keermestatud (ERM A 424:90). Äärevitsa sisemisele kandile on lõigatud stihli, sae või meisliga soon, kuhu kinnituvad kodarad. Minu arvates on võimalik, et kodarrahad, mille

pinda on lõigatud õigeusu risti meenutav muster, on omamoodi sõnumiga ehted – võimalik, et nende kandmisega manifesteeriti enda usuvahetust. Ažuurseid kodarrahasid hakati valmistama ajal, kui Eestis toimus usuvahetus. Loomulikult jääb selline arvamus ainult oletuseks, kuna arvamust kinnitavaid allikaid vaevalt et saab eksisteerida.

Kodarrahade valmistamise tehnoloogiast

Nagu juba tüpoloogias lähtuvalt võib öelda, on kodarrahade valmistamiseks kasutatud mitmesuguseid tehnoloogiaid. On tehnilisi võtteid, mis on ajas muutumatuks jäänud, kuid on ka tehnikaid ja tehnoloogiaid, mida tänapäeva kullassepp enam igapäevaselt ei kasuta. Muutused tehnoloogias tulid 19. sajandil, kui tööstuslik pööre tõi kaasa täiustatud tööriistad ja rea töövahendeid, mida varem ei olnud.

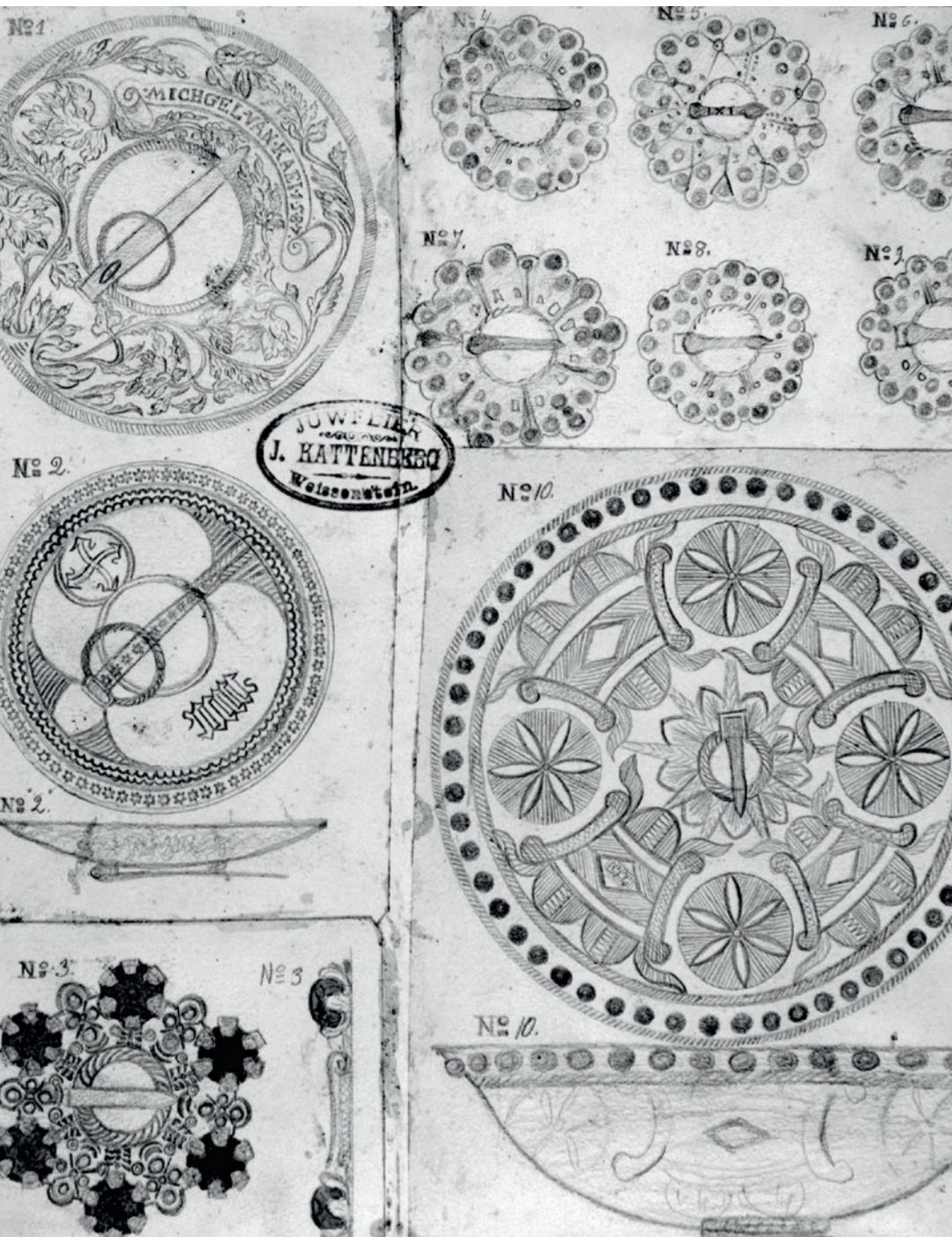
Kodarrahade valmistamise ajaloolise tehnoloogiaga läks nii nagu paljude teiste rahvapäraste ehte valmistamisega. Nende valmistamine hakkas hääbuma 19. sajandi viimasel veerandil ning elav traditsioon lakkas 20. sajandi alguses. Siis vaadeldi neid esemeid juba kui museaale, näitena võib tuua Jakob Kattenbergi⁶ koostatud mustriraamatu.

See, mida me tänapäeval teame kodarrahade valmistamisest, on paljuski loogiliste tuletuste ja eksperimentide tulem, n-ö taasloodud oskus. Selle teadmisele on kaasa aidanud 18.–19. sajandi kullasseppade tehniliste vahendite ja võimaluste uurimine. Minu välja pakutud tehnoloogiaid kodarrahade valmistamiseks põhinevad aastatepikkusel tööl konservaatori ja ehtemeistrina. Konservaatorina on õnnestunud tööd teha Eesti Rahva Muuseumi, Viljandi Muuseumi, Pärnu Muuseumi ja Eesti Kunstimuuseumi kogudes olevate kodarrahadega. Ehtemeistrina olen valmistanud üle 130 kodarraha ja selle käigus aru saanud, milliste töövõtete ja tehnoloogiatega on võimalik saavutada ajaloolistele kodarrahadele sarnanevaid tulemusi.

Esmalt loetlegem kodarraha moodustavad osad (joonis 2).

Kodarraha osasid loetakse keskelt ehte serva poole. Keskel asub münt või mündi imitatsioon, mõningatel kordadel on mündi ümber asetatud vits, märk sellest, et münt võis varem olla kasutusel kui vitsa ja kannaga raha. Mündi külge kinnituvad kodarad, kahekordse kodarraha puhul on esimesed kodarad lühikesed ja lihtsama kujundusega, neile kinnitub esimene vits – vahevits. Vahevitsa külge kinnituvad teised, suuremad kodarad. Need on kujundatud samasuguselt nagu ühekordete kodaratega rahadel – kiirte, kolmnurkade ja stiliseeritud lehtedena. Neile kodaratele kinnitub äärevits. Viimase osana

6 Jakob Kattenberg (1859–1906), Paide kullassepp, kes kogus ja koostas 20. sajandi alguses kohalikust ehtepärandist väikese ülevaatevihiku, mida tuntakse „Kattenbergi mustriraamatuna“ või pealkirjaga „Etnograafiliste esemete (ehete) joonised“. Asub Järvamaa Muuseumis, PM_742 ArD 34:1.



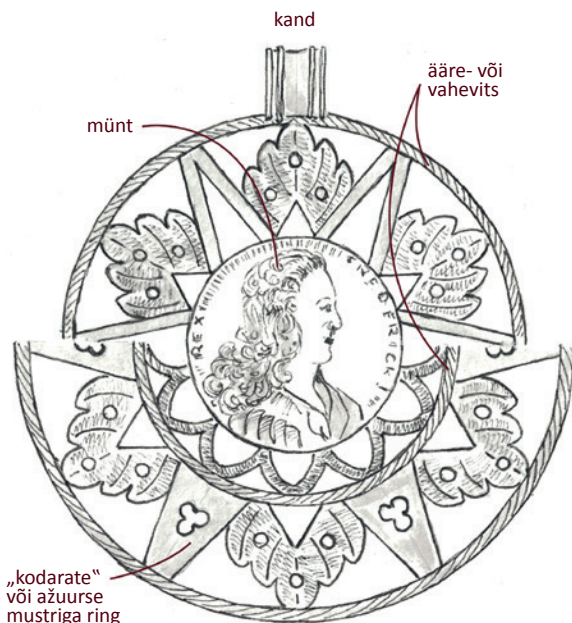
Joonis 1. Leht Jakob Kattenbergi mustirraamatust.
 Eduard Selleke foto.

lisatakse äärevitsa külge ehte kesktelele kand.

Valatud kodaratega rahade valmistamisel on mõned erisused võrreldes hilisemate, 19. sajandi kodararahadega. Nagu nimetus ütleb, on siin kodarad valmistatud vahast ja kasutatud kaduva vaha meetodit. Pärast valamist on kodarad puhastatud ning arvatavasti meisli ja viiliga avad korrastatud. Kodarad ja münt on seejärel joodisega ühendatud. Pseudovalatud kodaratega rahade puhul on kasutatud kodarate valmistamiseks üle 1 mm paksust lehtmaterjali ning kodarad on välja raiutud meisliga ning siis üle modelleeritud (ERM A 424:131; foto 6). Seejärel on münt joodetud kodarate keskele. Pärast seda on kodarate külge joodetud äärevits. Säilinud näidete puhul on äärevitsana kasutatud tordeeritud traati. Äärevitsale kinnitub kand. Enamasti on kanna valmistamiseks kasutatud reljeefsete soontega materjali.

Ühekordsete kodaratega rahad on kindlasti dateeritavad 19. sajandisse. Sellega seoses on osaliselt muutunud ka valmistamise tehnoloogiad. Kodarraha valmistamist alustati mündi jootmisega lehtmaterjali keskele. Siis märgiti mündi keskpunkt ja kodarad kujundati sirkliga sellest punktist lähtudes. Sirkli täpp on paljudel kodarrahadel selgelt nähtav (TLM_21159 KA 7027/V; foto 11).

Peale päris rahade kasutamise on mitmed omaaegsed kullassepad valmistanud ka imitatsioonmünt. Magnus Wilhelm Brackmann ja Johann Friedrich Baumann on enda imitatsioonmüntidega eriti kuulsaks saanud. Nende järgi on meistrite toodang ilmeksimatult tuvastatav. Brackmanni nõbinalina loorberipärjaga mehike võib olla inspireeritud Friedrich II ja Peeter I portreedega müntidest (Kirme 2002: 160), kuid on meistri käsitluses saanud erilise omanäolise kuju (ERM A 292:304). Baumann'i imitatsioonmüntidele on iseloomulik jõulise lõuajoonega naine, kelle otsest eeskujuga on raske leida (Kirme 2002: 162). Selliste näidete puhul pole münt kodarate vahele joodetud, vaid nii kodarad kui imitatsioonmünt on valmistatud ühest lehtmaterjalist ja mündi väli on markeeritud ning kaunistatud graveerimise ja puntsimisega (PäMu_7097 E 667/M).



Joonis 2. Kodarraha osade nimetused ja paiknemine. Indrek Ikkoneni joonis.



Foto 11. Sirkli täpp Trühli ühekordsete kodaratega raha keskel. TLM_21159 KA 7027/V. Tallinna Linnamuuseumi foto.



Foto 12. Õhukesest plekist lõigatud profiil mündi-imitatsiooni keskel. ERM A 292:304. ERMi foto.

Eriti põnev on olnud Brackmanni moodus mündi imitatsiooni valmistamisel – viimased uuringud on tõestanud, et meister on kodarraha keskele jootnud õhukesest plekist välja lõigatud profiili, mis on üle graveeritud ja puntsitud (ERM A 292:304; foto 12).

Mündist lähtuvad kodarad on kujundatud kiirte, kolmnurkade ja lehe stiliseeringutega. Kui varasemalt kasutati metalli perforeerimiseks meisliga raiumist, siis nende kodarrahade puhul võib tõenäoliselt pidada, et kasutatud on kullassepa jõhvsaagi. Seda võimalust toetavad minu läbiviidud katsetused, kus selgus, et tehnoloogiliselt on keerulisem raiuda ehet, kuhu on münt juba keskele kinnitatud. Pärast kodarate väljalõikamist ja kuju viimistlemist on kodarad on kaunistatud graveeringuga. Kodaratele kinnitub äärevits, mis on valmistatud keeru-, mähitud või tordeertud traadist. Viimasena on lisatud ääresoontega kand. Kuna kanna siseava on üpris suur, siis on originaalis sinna tõenäoliselt kinnitatud kas klaashelmes, nahariba või puutoht, vältimaks nõõri kulumist ja hoidmaks kodarraha ühel joonel helmeste ja kannaga rahadega. Haruldaseks näiteks on Viljandi Muuseumis asuv eksemplar, kus kanna sees on säilinud klaasist helmes (VM VM 10953:13/1-15 E 1801; foto 10). Viimase operatsiooni on kodarraha poleeritud ja osal kordadel ka kullatud.

Kõige suuremaks, erandlikumaks ja pidulikumaks kodarrahatüübiks võib pidada kahekordsete kodaratega raha. Seda tüüpi kodarraha saab seostada ainult kahe meistriga – Pärnu Magnus Wilhelm Brackmanni ja Lihula Johann Friedrich Baumanniga. Seega on selliseid kodarrahasid valmistatud 19. sajandi teisest veerandist kolmanda veerandini. Ka siin algab kodarraha valmistamine mündist või imiteeritud mündist. Münt või mündi imitatsioon joodetakse lehtmaterjali keskele ning märgitakse keskpunkt. Järgnev kujundus ja ehte kokkupanemine lähtub sellest punktist. Eriti huvitavaks tuleb pidada Pärnu muuseumis asuvat näidet PäMu_7386 E 675/M (foto 13).

Siin on kasutatud varasemat, 18. saj lõppu või 19. saj algusesse dateeritavat kodarraha, millele on lisatud välimised kodarad koos äärevitsa ja uue kannaga. Enamikul juhtudest on mündile lisatud väikesed sisemised kodarad, millele kinnitub vahevits. Vahevitsa mõlemale küljele on lõigatud tahk, mille kinnituvad kodarad. Välimised kodarad on kujundatud kolmnurkade ja stiliseeritud lehtedega. Ka siin võib arvata, et kodarad on lehtmetailist välja saetud, mitte raiutud. Kodarate pind on kaunistatud graveeringuga. Kodaratele kinnitub äärevits, mis on valmistatud ühekordsete kodaratega rahade äärevitsa sarnaselt. Äärevitsa külge on joodetud kand. Paljud kahekordsete kodaratega rahad on olnud kullatud. Mõningal juhul on kullatise jäljed säilinud, teistel juhtudel on seda õnnestunud tuvastada XFR analüüsiga.⁷

Ažuursete kodarrahadega lõpeb kodarrahade areng. Tegemist on 19. sajandi kolmandal veerandil välja kujunenud tüübiga, kus väljenduvad ka uuemad tehnoloogilised võtted. Kodarraha valmistamine algab siin lehtmaterjali ettevalmistamisega. Kullassepp katab tremuleeringuga pleki pinna. Tremuleering võib olla kiirtena keskpunktist lähtuv, pinda ringjalt kattev (ERM 19334; foto 14) või mustri perforatsioon arvestav.



Foto 13. Varasemale 18. sajandi lõpu–19. sajandi alguse kodarrahale on lisatud teine kodarate ring hiljem juurde, arvatavalt Brackmanni töökojas. PäMu_7386 E 675/M. Indrek Ikkoneni foto.

7 Röntgenfluoresentsanalüüs, mida kasutatakse materjalide keemilise koostise määramiseks.



Foto 14. Ažuurse kodarraha pind on kaunistatud tremuleeringuga ning kolmnurksete, ringjate ja komakujuliste sisselõigetega. ERM 19334. ERMi foto.

tekohtade. Võib oletada, et avade loomiseks on kasutatud ainult saagimise tehnikat. Viimaks on joodetud äärevitsale kand. Kand kinnitatakse spetsiaalselt äärevitsale lõigatud kohale kodarraha keskteljel. Kanna materjalina on kasutatud graveeringu, puntsimise või valtsmustriga kaunistatud materjali.

Kokkuvõte

Artikli peamiseks eesmärgiks on vaadata üle Eestile ainuomase ehtetüübi kodarraha tüpoloogia ja valmistamise tehnoloogia ning pakkuda välja uus kodarrahade väljanägemisel põhinev tüpoloogia. Sellega seoses tuli uurida ja täpsustada kodarraha valmistamise töökäiku ning kasutatud kullassepatehnoloogiaid. Alustuseks on toodud varasemate uurijate käsitlused kodarrahast ja ülevaade kodarraha nimetuse kujunemisest erialakirjanduses. Seejärel tutvustan lühidalt olulisemaid kodarrahasid valmistanud meistreid ja nende tööde käekirja. Pean oluliseks Kaalu Kirme ajalis-piirkondlikule tüpoloogiale lisada säilinud kodarrahade visuaalile toetuva tüpoloogia. Nii on artiklis välja pakutud viiene jaotus kodarrahade tüpologiseerimiseks: valatud kodaratega rahad, pseudovalatud kodaratega rahad, ühekordsete kodaratega rahad, kahekordsete kodaratega rahad ja ažuursed kodarrahad.

Pärast seda lõigatakse pleki pinda ava ning joodetakse münt kinni. Sellist teostamise järjestust võib väita, kuna osaliselt on joodis katnud ka tremuleeringu. Järgnevalt on ilmselt kodarrahale joodetud äärevits. Siin on äärevitsa valmistamine mõneti erandlik. Esiteks kohtame selle tüübi puhul peale tordeeritud vitsa ka keermetatud traadist valmistatud vitsa – tehnoloogiline võte, mida võime märgata kuhiksõlgede vitsade puhul. Äärevitsa sisemisel küljele on lõigatud kant ja selle sisse soon, kuhu kinnituvad kodarad. Pärast äärevitsa jootmist on münti ümbritsevasse pinda lõigatud ažuurne muster. Muster moodustub lihtsatest kujunditest: kolmnurgad, komad, ringid, ristid ja kahe põikpuuga ristid. Sellist töökäiku toetab fakt, et muster on lõigatud läbi graveeringu ja ka läbi joo-

Tüpoloogia juures on kirjeldatud eri tüüpi kodarrahade osi, alustades ehte keskel asuvast mündist. Kodarrahade valmistamise tehnoloogia kirjeldamisel toetun enda kogemustele töös konservaatori ja ehtemeistrina. Vaadates kodarrahade valmistamise tehnoloogiaid, saame aimu sellest, kuidas muutusid 18.–19. sajandi Eestimaal tegutsenud kullasseppade töövõtted ja võimalused. 18. sajandil levinud kaduva vaha meetod talurahva ehete valmistamisel hääbus ja asendus teiste, kiiremate ja kohati lihtsamate töövõtetega. Valtside laiem kasutuselevõtt 18. sajandi teisel poolel ja 19. sajandi alguses võimaldas rohkem kasutada lehtmetsa. Sellele lisaks tõi Euroopas hoogustuv tööstus- pööre kaasa masinatega valmistatud tööriistade ja töövahendite odavnemise. Nii asendusid varsemad valamise ja raiumise tehnoloogiad lihtsama ja kiirema saagimisega. Kodarrahade valmistamisel hakati kasutama detaile, mis olid juba tööstuslikult vormitud – näiteks valtsitud muustriga kannad ažuursetel kodarrahadel.

Kodarrahade uurimine annab võimaluse jälgida ka talurahva jõukuse kasvu. Ehete väiline vorm ja kodarrahade rohkus näitab, kuidas muutus talurahva esteetiline maitse 18.–19. saj jooksul. Samuti on võimalik jälgida talurahva suhtlust linnas või alevis elanud baltisaksa päritolu kullassepp-meistritega. Siin võib näha kahe kultuurivälja kohtumist, millest sündis kohalik unikaalne ehtetraditsioon. Lõpetuseks tuleb märkida, et kuigi kodarrahade uurimisega on tegeletud juba sajandi jagu, on ometi veel detaile ja teemasid, mis vajaksid põhjalikumat süvenemist. Tulevikus võiks veel sügavamalt ja detailsemalt tegeleda nii tehnoloogiliste võtete, kodarrahade kujunduse aluste kui kandmisega seotud traditsioonidega.

Allikad

Belitser, V., Habicht, T., Moora, A., Moora, H., Rebane, M., Trees, L. (toim.) 1957. *Eesti rahvarõivaid XIX sajandist ja XX sajandi algult*. Tallinn: Eesti Riiklik Kirjastus.

Bergmann, Uta-Christiane, Fleischmann-Heck, Isa, Paetz gen. Schieck, Annette 2018. *Tracht oder Mode*. Mainz an Rhein: Nünnerich-Asmus Verlag und Media GmbH.

Brepohl, Erhard 2016. *Theorie und Praxis des Goldschmieds*. Leipzig: Carl Hanser Verlag.

Kaarma, Melanie, Voolmaa, Aino 1981. *Eesti rahvarõivad*. Tallinn: Eesti Raamat.

Kaplinski, Küllike 1995. *Tallinn – meistrite linn*. Tallinn: Koolibri.

Kirme, Kaalu 1986. *Eesti sõled*. Tallinn: Kunst.

Kirme, Kaalu 2002. *Eesti rahvapärased ehted*. Tallinn: Eesti Entsüklopeediakirjastus.

Laur, Mati, Tannberg, Tõnu, Piirimäe, Helmut 2003. *Eesti ajalugu IV*. Tartu: Ilmamaa.

Manninen, Ilmari 1925. *Etnograafiline sõnastik*. Tartu: Loodus.

Manninen, Ilmari 1927. *Eesti rahvariiete ajalugu*. Tartu: Postimees.

Manninen, Ilmari 1993. *Etnograafiline sõnastik*. Tallinn: Koolibri.

Manninen, Ilmari 2017. *Eesti rahvariiete ajalugu*. Tartu: Eesti Rahva Muuseum.

Piiri, Reet 2011a. *Ehtimine*. Tartu: Eesti Rahva Muuseum.

Piiri, Reet 2011b. *Helmekeed*. Tartu: Eesti Rahva Muuseum.

Reidla, Jana 2012. *Eesti ehtekultuur muinasajast uusajani*. Tallinn: Schenkenberg.

Reinans, Alur 2005. *Hõbedamärgid Eestis*. Tallinn: Eesti Keele Sihtasutus.

Ränk, Arvi 1995. *Eesti etnograafia sõnaraamat*. Tallinn: Eesti Keele Instituut.

Viires, Ants 2007. *Eesti rahvakultuuri leksikon*. Tallinn: Eesti Entsüklopeediakirjastus.

Voolmaa, Aino 1970. *Eesti ehted*. Tallinn: Kunst.

Arhiiviallikad

ERM Korjamisvihik 54

ERM Korjamisvihik 55

PM_742 ArD 34:1 – Jakob Kattenbergi etnograafiliste esemete joonised

Esemelised allikad

AI 338 – valatud kodaratega raha, Otepää

ERM 1369 – ühekordne kodarraha, Tõstamaa, 1911

ERM 1370 – ühekordne kodarraha, Baumann, Lihula

ERM 2031 – ühekordne kodarraha, Tallinn, 1910

ERM 2892 – ühekordne kodarraha, Mihkli, 1911

ERM 4045 – kahekordne kodarraha, Vigala, 1911

ERM 6771 – ühekordne kodarraha, Audru, 1912

ERM 14120 – ažuurne kodarraha,

Kolga-Jaani, 1912

ERM 19334 – ažuurne kodarraha,

Põltsamaa, 1913

ERM 19532 – kahekordne kodarraha,

Setumaa, 1917

ERM A 292:304 – ühekordne kodarraha, 1912

ERM A 424:90 – ažuurne kodarraha, Suure-Jaani, 1914

ERM A 424:131 – pseudovalatud kodaratega raha, Paistu, 1920

ERM A 509:697 – paatterripats

ERM A 566:296 – kahekordne kodarraha,

Brackmann, Vigala

PäMu_269:2 E 655/M – ühekordne kodarraha

PäMu_7097 E 667/M – kahekordne kodarraha

PäMu_7389 E 678/M – ühekordne kodarraha

PäMu_7386 E 675/M – kahekordne kodarraha

PäMu_11820:6 E 695/M – kahekordne kodarraha

TLM 21159 KA 7027/V – ühekordne kodarraha

VM 10953:13/1-15 E 1801 – ažuurne kodarraha, Vändra, 2004

Indrek Ikkonen (s 1979) on Tartu Ülikooli Viljandi kultuuriakadeemia ehtetöö nooremlektor. Õppinud Eesti Kunstiakadeemias kunstiteadust, Tartu Ülikoolis ajalugu ja TÜ Viljandi kultuuriakadeemias rahvuslikku metallitööd, lõpetas 2017. Kaitses samas magistrikraadi kultuuripärandi loovrakenduste alal 2022. Kullasepana tegutsenud 1997. aastast, 2015. aastast alates ka värvilistest metallidest esemete konservaatorina. Peamiseks uurimissuunaks on etnograafiliste ehete areng 18. ja 19. sajandil ning Eesti filigraan 20. sajandil.



Indrek Ikkonen. Lembe Lahtmaa foto.

Local and unique wheelcoins: typology and technology

Abstract

Wheelcoins were one of the most festive and expensive pieces of jewellery among the Estonian peasantry. These items were made of silver by learned goldsmiths operating in towns. Wheelcoins were the most recent, albeit last, development in the long history of local peasant jewellery. Several other types of jewellery which preceded the appearance of the wheelcoins, such as coins with a loop and paater pendants, influenced the form and wearing tradition of the wheelcoins.

From the end of the 18th century until the last quarter of the 19th century, wheelcoins gradually lost their fashionable position in traditional costume. The tradition of wearing and making wheelcoins ceased as it was, replaced by urban fashion. In the 1920s, wheelcoins returned to the public spotlight as pieces of unique local jewellery. In research papers by Ilmari Manninen, Aino Voolmaa, Kaalu Kirme, Reet Piiri, and Jana Reidla, the concept, typology, and use of the wheelcoin pendants were addressed within the context of folk customs and folk culture.

The article examines the development of the term 'kodarraha' (wheelcoin) and its attributed typology in earlier research. It should be noted that the actual name 'wheelcoin' appears very rarely in the collection notes of the Estonian National Museum. Peasants used other names to refer to the jewellery containing coins, such as the usual heel / loop money, neck coin, or paater. Regionally, there have been different names which indicate, for example, the use of thalers as a central coin.

Wheelcoins are one of the few ethnographic types of jewellery that can be attributed to specific masters. Thus, the names of Magnus Wilhelm Brackmann, who worked in Pärnu, Johann Friedrich Baumann, master of Lihula, and Wilhelm Adam Trühl, craftsman of Viljandi, may be referenced, as all of them can be associated with master-marked wheelcoins and distinctly individual styles.

The article proposes an alternate typology of wheelcoins to that of the regionally based one introduced by Kaalu Kirme. Established by their visual characteristics and crafting technology, this approach also takes into account the historical development of wheelcoins. The author divides wheelcoins into five groups: cast spoked wheelcoins, pseudo-cast spoked wheelcoins, single spoked wheelcoins, double spoked wheelcoins, and openwork wheelcoins.

Wheelcoins with cast spokes are the earliest examples and date mainly to the last quarter of the 18th century. Pseudo-cast spoked wheelcoins are more likely to be dated to the beginning of the 19th century. Single-spoked wheelcoins were common from the beginning of the 19th century until the last quarter of the 19th century, being the most widely produced type of wheelcoins. Wheelcoins with double spokes are common mainly in western Estonia and can only be associated with the workshops of Brackmann and Baumann. Openwork spoke wheelcoins are more common in south-east, south, and western Estonia. It is the latest dated type of wheelcoin and technically the most complex one to implement.

Finally, drawing from his own experience as a conservator and silversmith, the author gives an overview of the technology of making historical wheelcoins, and identifies and describes the different parts of the wheelcoin. Based on the close observation of the items in our museum collections, the order of work in which the wheelcoins were made was reconstructed. In the author's findings, visible traces of processing on historical objects was relied on, and, working from them, a possible workflow for manufacturing wheelcoins was created. The different parts of the wheelcoin are counted from the centre of the piece to the outside. Thus, a single reel wheelcoin consists of a central coin or an imitation coin, spokes cut from sheet material, a girdle, and a hanging loop. In the case of a double reel wheelcoin, an intermediate girdle is added to the inner spokes, followed by an outer spoke reel and an edge girdle with a hanging loop.

By studying the dispersal and abundance of wheelcoins, it is possible to indicate the growth of peasantry wealth. The appearance of the jewellery gives an opportunity to observe how the aesthetic taste of the peasantry changed in the 18th and 19th centuries. It is also possible to detect the interaction of the peasantry with the master silversmiths of Baltic German origin who lived in towns. Here we can see the entanglement of two cultural realms, which gave birth to a unique local jewellery tradition. In conclusion, although the research on wheelcoins has already been carried out for a century, there are still details and topics that require much more in-depth study.

Keywords: wheelcoin, pater pendant, ethnographic jewellery, Estonian peasants, silversmiths, silver