

KROONIKA

Tartu Ülikooli ajaloo muuseumi 2013. aasta aruanne

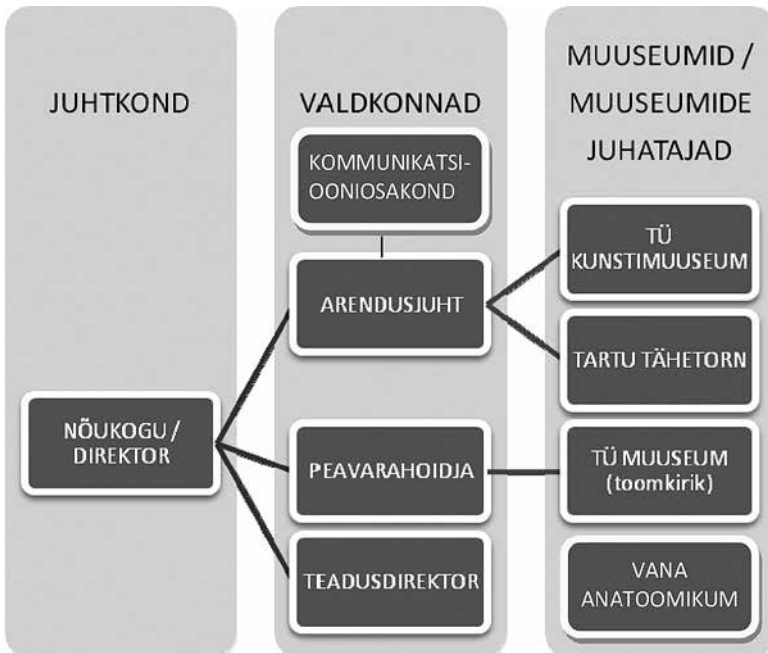
MARIANN RAISMA

Tartu Ülikooli Muuseumide jaoks oli 2013. aasta muudatuste ettevalmistamise aasta – seda nii struktuuriliselt kui ka sisuliselt (pidades eelkõige silmas loodusmuuseumi uue ekspositsiooni ettevalmistusi). 2013. aasta II poolel valmistati ette muuseumide reformi, mille tulemusena on alates 1. jaanuarist 2014 ülikoolis kaks eraldi muuseumi: **Tartu Ülikooli muuseum** (ülikooli ajaloo muuseumi ja kunstimuuseumi baasil) ning **Tartu Ülikooli loodusmuuseum ja botaanikaaed**. Valmistati ette uute asutuste põhikirjad ning muudatused sisestruktuuris.

Tartu Ülikooli muuseumi kontekstis oli üks suurimaid muutusi asutuse nime muutus (Tartu Ülikooli muuseum), mistõttu siinses aruandes on viimast korda kasutusel nimetus TÜ ajaloo muuseum.

Tartu Ülikooli muuseum on nimetusena arusaadav, lühike; näitab kuuluvust, kaudselt ka teemat; on piisavalt suure üldistusega; näitab, et muuseum on kõikide valdkondade muuseum; on sisuliselt selge – kaob küsimus, mis muuseumiga on tegemist (ajaloomuuseum või ajaloo muuseum); sobib oma üldisuse tõttu nn asutuse katusnimeks; samuti pole vähetähtis, et muudatus on väike ning selle kasutuselevõtt ei tohiks tekitada suuri arusaamatusi.

Tartu Ülikooli muuseum koondab lisaks ülikooli ajaloo muuseumile ka tähetorni, vana anatoomikumi ja kunstimuuseumi. Muutus ka struktuur: asutusel on üks direktor, teadusdirektor, peavarahoidja ja arendusjuht. Lähiaastate eesmärk on tegutseda suunal, et muuseumil oleksid ühised eesmärgid, ühine kompetents ning selge tööjaotus, kus poleks dubleerimist. Struktuur on järgmine:



Arutlusel oli ka valdkonna valimise temaatika. Kuna ülikool läks üle valdkondlikkuse põhimõttele (neli valdkonda: *humaniora, socialia, medicina, realia et naturalia*), siis pidid ka muuseumid valida oma valdkonna: loodusmuuseum valis *realia et naturalia* ning ülikooli muuseum *socialia*. Kui loodusmuuseumi valik küsimusi ei tekitanud, siis ülikooli muuseumi puhul oli valik keerulisem, sest muuseumi ülesanne – kui soovida jätkata senisel kursil – on siiski olla kogu ülikooli muuseum ning olla seotud mitme valdkonnaga.

Socialia valdkonna kasuks otsustasime järgmiste argumentide toel:

1. Eelmise rektoraadi ajal võeti suund sellele, et muuseum oleks avalikkusele suunatud ülikooli tutvustav asutus, kus olulisimal kohal on kommunikatsioon ja teaduse populariseerimine – seega, et ei hakata arendama iseseisvat ja instituutidega konkureerivat teadustegevust. Loomulikult toimub teadustegevus kogude baasil koostöös erinevate institutsioonidega, kuid see **on seotud eelkõige muuseumi teiste põhifunktsioonidega**.
2. Kuna TÜ muuseum soovib jätkata ja arendada koostööd kõigi valdkondadega, siis on keeruline teha otsust teemapõhiselt. Valiku aluseks võiks olla **funktsioonipõhisus**. Tänapäevase muuseumi põhifunktsioonide hulka kuuluvad haridus, kommunikatsioon ja infokorraldus, mida arendatakse just praeguses haridus- ja sotsiaalteaduskonnas. Koostöö saaks olla nii õppe- kui teadustegevuses (sh nii andmebaaside arenduse ja kogude korraldamise kui ka teadusprojektide ning näituste ja haridusürituste korraldamise praktikabaas).

Mainitud funktsioonide arendusi või tulemusi saab muuseum rakendada hiljem sisulistes koostööprojektides erinevate valdkondade spetsialistidega. Seega ei välistata *socialia* valdkonnaga liitumisega sisulist ja teemapõhist koostööd teiste valdkondadega, vaid soovitakse saada ka teiste valdkondade tugevamaks partneriks.

1. *Socialia* valdkond võiks toetada kõige enam muuseumi suunatust interdistsiplinaarsusele, sh soodustada koostööd kõikide valdkondadega, kuna *socialia* valdkonnana on ise kõige **interdistsiplinaarsem ning tegutseb valdkonnaülesuse nimel**.
2. Kuna muuseum on oma loomult **haridusasutus** ning soovib seda suunda tulevikus enam arendada, siis võiks praegune hari-



Foto 1. Hauakivi paigaldamine Toomkiriku fuajees toimus säilitamisspetsialist Tiina Vindi valvsa pilgu all



Foto 2. Hullu Teadlase kabineti avapidu 1. mail 2013

dusteaduskond olla muuseumi üks peamisi partnereid – seotus uusima haridusmõttega (nt uurimusliku õppe rakendamine).

3. **Kommunikatsioonivaldkonna arendamine** on muuseumi arengus võtmeküsimus, kuna selle järgi määratletakse muuseumi tähendus ühiskonnas. Muuseumi eesmärk on kujuneda värske lähenemise ja uusima metoodika abil oluliseks teaduskommunikatoriks.
4. **Infoteadus** kui arenev valdkond võiks samuti soodustada kvaliteedi paranemist ülikooli mäluasutustes ning konkreetsemalt ka muuseumi teemal – nimelt **museoloogia kui eriala** väljaarendamise näol. Peame Eesti väiksust arvestades oluliseks, et ka edaspidised muuseume ja laiemalt mäluasutusi puudutavad algatused oleksid arendatud kesksest kohast.
5. Muuseum soovib **suurendada teadus-arendustöö mahtu** koostöös erinevate valdkondadega – nii teadusloo, kunstiajaloo kui ülikooli ajaloo uurimise näol.

Loomulikult on ka veenvaid argumente, mis kallutaksid kaalukausi *humaniora* poole – personali sarnase taustsüsteemi kõrval on kõige kaalukam sarnane teaduse tegemise loogika ja metoodika. Oluline on rõhutada, et nii *humaniora* kui *socialia*’ga liitudes peaks muuseum olema ja jääma sisuliseks partneriks. Samuti ei tohiks muuseum muutuda üheainsa valdkonna või teaduskonna muuseumiks. Nõukogu toetas muuseumi ettepanekut ning rektoraat kinnitas, et need otsused saab veel üle vaadata, enne kui põhimõttelisemate otsustega edasi minnakse. Struktuurimuudatuste tõttu lõpetas töö senine teadusnõukogu.

Personal

31. detsembri 2012 seisuga oli Tartu Ülikooli Muuseumides (kunst-, ajaloo, loodusmuuseum) 86 töötajat (täidetud ametikohti 68,1). Tartu Ülikooli ajaloo muuseumis oli 31. detsembri 2012 seisuga 28 töötajat (täidetud ametikohti 21,55). Toomkiriku tornides töötasid hooajalised piletimüüjad. 01.02.2013 asus näituste meistrina tööle Harry Rull; 01.09.2013 arendusjuhina Mairo Rääsk.

Eesti teaduse populariseerimise konkursil sai elutöö preemia Tartu tähetorni üks hingi **Helle Jaaniste** koos Jaak Jaanistega. Aasta kolleegipremia – aasta Tullio – sai **Made Sökk**.

Remont

Aasta mahukamate tööde hulka kuulusid esimese korruse fuajee remont ja lifti restaureerimine. Remondi käigus uuendati aastaid uuenduskuuri oodanud tambur, fuajee, garderoob, tualetid ning kassaruum. Kõige suurema muutuse tegid kahtlemata läbi tualetid, mis on nüüd hoone väärilised. Tualettide remondi käigus avastati fuajees ka hästi säilinud keskaegne hauakamber, mistõttu algselt planeeritud hauakivi eksponeerimise projekt tehti ümber ning otsustati näidata terviklikku lõiku keskaegsest kirikust kui matmispaigast (hauakamber, skeletikoopia, hauaplaat). Eestis ainulaadne ekspositsioon oli ka Eesti muuseumide aastaauhindade nominent muinsuskaitse kategoorias (projektijuhid: Mariann Raisma, Tiina Vint, Margot Sakson).

2013. aasta läheb ajalukku ka sellega, et restaureeriti Tartu vanim lift (Schindler & Co, 1927–1928), millega saab nüüd üle aastate taas sõita.

Kuigi omatulu võrreldes 2012. aastaga vähenes (üks põhjuseid oli remont), olid heaks toeks meie väärt partnerid. TÜ ajaloo muuseum sai lisaks Tartu Ülikoolile toetust ka Tartu Linnavalitsuselt, Eesti Kultuurkapitalilt, Tartu Kultuurkapitalilt, Hasartmängumaksu Nõukogult, SA-lt Archimedes, SA-lt Eesti Teadusagentuur ning Haridus- ja Teadusministeeriumilt. Lisaks toetasid muuseumi tegevust oma toodetega ka mitmed firmad.

EAS-lt sai toetuse projekt „Tartu tähetorni astronoomiline 3D-virtuaalreaalsusruum”, kuid ülikool otsustas seda projekti mitte realiseerida.

Näitused ja haridustegevus

Näituseprojektidest oli 2013. aastal kindlasti kõige kaalukam muuseumi aastanäitus, mis sel korral tehti koostöös Tallinna Tehnikaülikooli muuseumiga. Näitus „**Eesti jälg kosmoses – kosmose jälg Eestis**” (TÜ ajaloo muuseumi kuraatorid: Viljar Valder, Lea Leppik, Janet Laidla, Kadri Tinn, kujundus: Tea Tammelaan ja Mari Kadarik) avati 11. aprillil. Esimest korda algatasid näituseprojekti kaks ülikoolimuuseumit koos, see võimaldas projekti panustada mõlema ülikooli parimatel spetsialistidel. Tegemist on lisaks atraktiivsele



Foto 3. Kosmosenäituse perepäev 5. oktoobril 2013

väljapanekule ka teaduslooliselt väga kaaluka näitusega, kuna suur osa materjalist on esimest korda kokku kogutud, dokumenteeritud ning eksponeeritud. Näitus oli Eesti muuseumide aastaauhindade nometent näituste kategoorias.

Oluline arendus oli 1. mail avatud Hullu Teadlase kabinet (idee: Virko Annus, Kadri Kasterpalu, Mariann Raisma; projektijuhid: Virko Annus, Terje Lõbu; kunstnik: Margot Sakson), mis on mõeldud muuseumi kõige väiksematele külastajatele. Hullu Teadlase kabinet on uus teaduse populariseerimise algatus, millega muuseum soovib pakkuda lastele vanuses 5–15 aastat atraktiivsel ja inspireerival moel erinevaid teadust populariseerivaid tegevusi ja programme. Lisaks on Hullu Teadlase osalusel toimunud nii muuseumis kui väljaspool suurüritusi, mille sihtgrupp on hästi vastu võtnud. Eriti populaarseks on osutunud mitmesugused sünnipäevaprogrammid.

Püsiekspositsiooni lisandus juunis 2013 interaktiivne mäng kolmanda korruse fuajees „Kui hästi tunned Tartu Ülikooli ajalugu?” (projektijuhid: Terje Lõbu, Margot Sakson, Mariann Raisma; teostus: Dada, Vako Värkstuba).

Uue museaali vitriinis „Tulnukas” oli väljas jaanuarist märtsini spikripintsak (1980.–1990. aastad) ja septembrist detsembrini vesivann „*Pharm. Institut zu Dorpat 1844*”.

Maist septembrini oli muuseumis üleval näitus „Fotod ellu!” (kuraatorid: Terje Lõbu, Virge Lell, Aile Tammiste; kujundus: Margot Sakson).

12. juulist 15. septembrini võis Pärnu Muuseumis näha koostöös Eesti Rahva Muuseumiga valminud näitust „Kellu ja kitarriga. Eesti üliõpilasmaleva töösüved” (TÜ ajaloo muuseumi poolne kuraator Terje Lõbu).

Rändnäitus „Kukruse kaunitar ja tema kaasaegsed: Eesti rikkalikem kalmistu muinas- ja keskaja piirilt” oli näha 13. detsembrist 2012 kuni 23. veebruarini 2013 Võru Muuseumis ja rändnäitus „Terwise kaitse!” 30. oktoobrist 15. detsembrini Tartu Kiirabis.

Toomkirikus tehti 81 giidiga ekskursiooni (42 eesti, 19 inglise, 11 saksa ja 9 vene keeles), osalenuid kokku 1618. Haridusprogramme korraldati 50, osalenuid 1069.

Tähetornis tehti ekskursioone 47 (umbes 1100 õpilast) ja planeetaariumietendusi 60 (umbes 1300 õpilast). Võrreldes 2011. aastaga on ekskursioone tellitud vähem ja planeetaariumietendusi rohkem.

Suurim rühm oli 4. klasside õpilased. Haridusprogramme viidi läbi 111 (1751 õpilast).

Hullu Teadlase sünnipäevaprogramme toimus (alates septembrist) 88, osalenuid oli 1131.

Jätkusid teeõhtud teadlasega (7) ja kohviõhtud korüfeedega (4) ning suur hulk tähtpäevaüritusi (muuseumiöö, hansapäevade teaduslinn, teadlaste öö jpm).

Töö kogudega

Ülikooli ajaloo muuseumi kui **Eesti kultuuriloolise rahvuskollektsiooni osa** finantseeriti HTM kaudu, see võimaldas jätkata kollektsioonide sisestamist andmebaasidesse (ESTER, DSpace, MuIS) ja digiteerimist. Eesti muuseumide Infosüsteemi (MuIS) on sisestatud 21 776 museaali andmed.

Muuseumi põhifond koosneb:

1. ajalooline esemeline kogu (teadusriistad, õppevahendid, kultuuriloolised esemed) Aj – 20 446 sü,
2. ajalooline kunstikogu AjK – 793 sü,
3. arhiivkogu (trükised, dokumendid) Ar – 33 502 sü,
4. fotokogu (fotod, negatiivid, digifotod) F – 17 802 sü.

Kokku seisuga 01.01.2013 – 72 543 sü.

Põhifondi juurdekasv 2013. aastal oli kokku 855 museaali:

1. Aj – 47 sü;
2. AjK – 4 sü;
3. AjKF -18 sü;
4. AjM – 34 sü;
5. Ar – 242 sü;
6. F – 510 sü.

Kokku seisuga 01.01.2014 – 73 398 sü.

Muuseumikogu on täienenud TÜ geograafia, keemia, farmaatsia, füüsika jt instituutidest kogutud ajalooliste esemete ja arhiivmaterjalidega (L. Kriis, T. Ilomets). Annetustena laekusid professor Ain-Elmar Kaasiku Uppsala ülikooli audoktori diplom jt rahvusvaheliste seltside tunnistused, TÜ närvikliiniku ajalugu kajastavad digifotod, ülikooli õppejõudude Mustametsa sporditare (1959–2003) arhiiv (üleandja Arvo Tikk), fotod Tartu Ülikooli aastapäeva (2002) tähis-

tamiselt (üleandja Reet Mägi), Eesti ajaloolise kliima (1000–1923) kartoteek (üleandja Andres Tarand), Tartu Ülikoolis konstrueeritud tele-elektrokardiotahhograaf (üleandja Leo-Henn Humal) jpm. Ostudena soetati trükiseid ning müomeeter Myotom 3 (autor Arved Vain).

Teadus

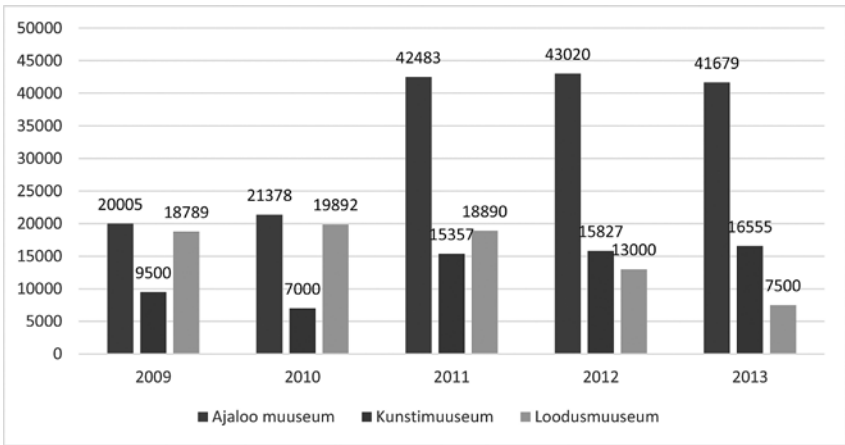
TÜ ajaloo muuseum jätkas teadusprojektiga „TÜ ajaloo muuseumi kultuuriloolised kogud” (Haridus- ja Teadusministeerium) (projek-tijuht L. Kriis) ja täitis Kultuuriministeeriumi muuseumide aren-damise programmi projekti „Eesti muuseumide meditsiinilooliste kogude ja esemete kaardistamine” (03.05.2013–31.01.2014), viimase käigus saadi ülevaade Eesti muuseumides asuvatest meditsiinitee-malistest kogudest (projekti täitjad L. Kriis, S. Sisask, K. Kalling).

Anti välja **41. number Tartu Ülikooli ajaloo küsimusi** peal-kirjaga „Teadusinnovatsiooni tee praktikasse” (294 lk), mida toetasid Tartu Saksa Kultuuri Instituut ja Teadusajaloo ja Teadusfilosoofia Eesti Ühendus. Selle e-versioon sai esimest korda eraldi ISSN ja ISBN numbri. Lisaks on muuseumitöötajad avaldanud artikleid ka teistes väljaannetes ja esinenud mitmete ettekannetega kodu- ja vä-lismaistel konverentsidel.

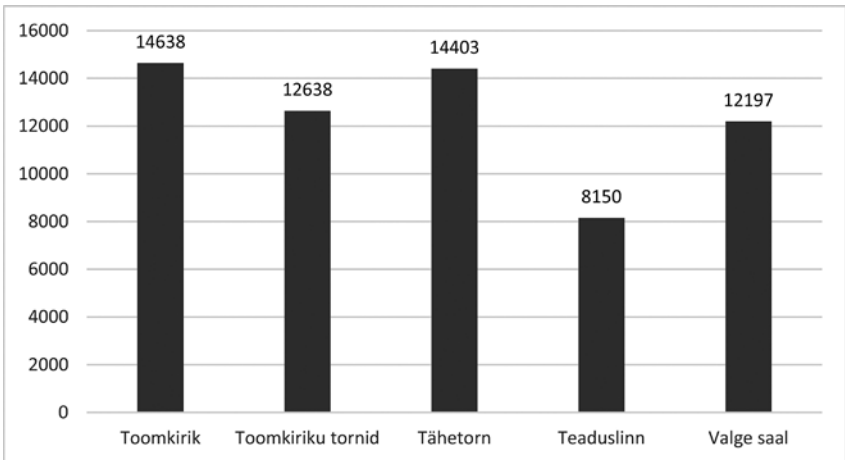
6. detsembril toimus TÜ muuseumi rahvusvaheline aastakonve-rents „**Keelevahetus ülikoolis – probleem või võimalus?**” (12 ettekannet, sh kolleegidelt Venemaalt ja Lätist).

Külastused

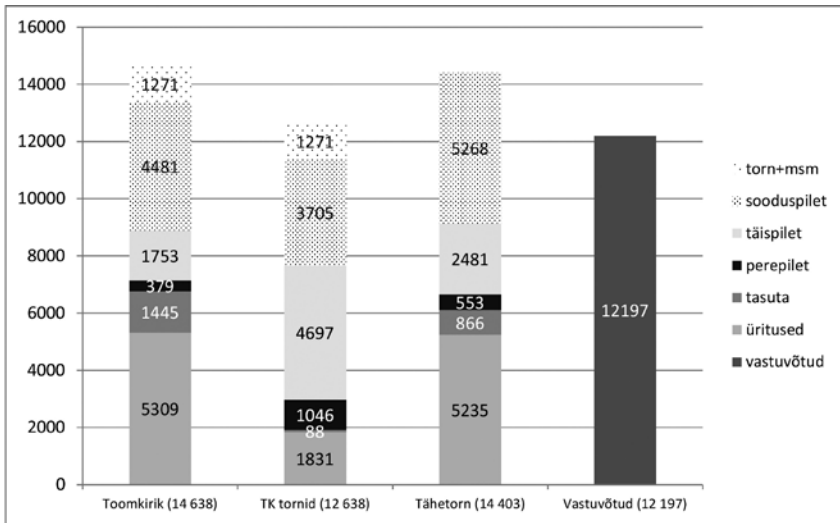
TÜ ajaloo muuseumi külastatavus jäi suures plaanis samale tasemel eelmise aastaga: **kokku teenindas muuseum üle 62 000 inime-se** (neist 41 679 muuseumikülastust; lisaks teaduslinna külastused ning valge saali üritused, mida toimus kokku 110 ühtekokku 12 097 osavõtjaga). Positiivseks võib lugeda, et oluliselt on suurenenud toomkiriku külastuste arv (tornide külastatavus on vähenenud) ning samuti näeb tõusutrendi nii ekskursioonide kui haridusprogrammi-de osas – eriti tasub esile tõsta huvi tähetorni haridusprogrammide vastu (111 programmi). Koos teaduslinna ja vastuvõttude külaliste-ga teenindasid TÜ Muuseumid kokku üle 86 000 inimese.



Joonis 1. Külastuskordi TÜ muuseumides 2009–2013



Joonis 2. TÜ ajaloo muuseumi külastuste ja üritustel osalejate arv 2013



Joonis 3. TÜ ajaloo muuseumi külastuste statistika hoonete ja piletitüüpide kaupa 2013

Koolitamine ja juhendamine

Mariann Raisma koordineeris muuseumitöötajate täiendkoolituskursuse programmi (koos TÜ elukestva õppe keskuse ja Kultuuriministeeriumiga) ja pidas loenguid Eesti Kunstiakadeemias; Janet Laidla pidas loenguid ja juhendas TÜ ajaloo ja arheoloogia instituudi üliõpilasi, Virge Lell ja Tiina Vint juhendasid muuseumis TÜ info- ja dokumendihalduse tudengite arhiivihalduse praktikat, Tiina Vint korraldas Lääne-Virumaal väikemuuseumite koolituspäeva pabermaterjali säilitamisest muuseumis, Lea Leppik pidas loenguid Viljandi kultuuriakadeemias ja TÜ ajakirjanduse ja kommunikatsiooni instituudis ning juhendas üliõpilastöid seminaritööst doktoritööni Viljandi kultuuriakadeemias ja TÜ ajaloo ja arheoloogia instituudis.



Mariann Raisma, MA, on Tartu Ülikooli muuseumi direktor.