

Karl Morgensterni vanaisa kell

LEA LEPPIK, MOONIKA TEEMUS, TIINA VINT

Tartu Ülikooli ammendamatus kogudes leiduvaist objektidest on seni teenimatult vähe tähelepanu saanud ülimalt peene dekooriga kuldne lauakell, mis kuulus Karl Morgensterni vanaisale. Kirjade järgi on kella valmistanud Jeremias Metzger 1564. aastal Augsburgis. Kui pöördusime välismaiste kolleegide poole, et saada rohkem teavet sedasorti kellade kohta, saime esialgu kindla vastuse, et see ei saa olla originaal (kuna pole mainitud üheski klassikalises kataloogis) ning ilmselt on tegu 19. sajandi teisel poolel valmistatud galvanoplastilise koopiaga. Et aga kella on mainitud juba 19. sajandi algul Morgensterni kunstikogu kataloogis – ammu enne, kui üldse leiutati galvanoplastika – jätkasime otsinguid. Olulist uut infot andis kella lähivaatlus, muu hulgas tulid nähtavale seni teadmata märkused varasemate paranduste kohta. Alljärgnevas artiklis on siiski veel mitmeid lahtisi otsi, kuid otsustasime selle avaldada lootuses, et see inspireerib edasist uurimistööd.

Morgensternil on kell ära toodud jaotises „Erinevaid loodus- ja kunstiobjekte“:

„vana, väga haruldane pendliga lauakell rikkalikult kullatud messingist korpusega. Sellel on kiri „Jeremias Metzger. Kella-sepp Augsburgis.¹ 156...“. Neljas number on jäänud metallist haagi alla. Kellal on kuus numbrilauda. Üldine kuju on rist-tahukas. Ülaosas on avadega kuppel. Kõik on tihedalt kaetud reljeefsete figuuridega, mis meenutavad arabeske. Kujutiste

¹ Tegelik tekst: IEREMIAS 1564 METZGER. UHRMACHER AVGUSTO...].



Joonis 1. Karl Morgensterni vanaisale kuulunud lauakell Tartu Ülikooli raamatukogus (A. Tennuse foto).

*stiil meenutab Henri Estienne'i (Henricus Stephanus) trükiste tüpograafilisi kaunistusi. See pärineb veel minu vanaisalt, valitsusnõunik dr. iur. Simon Morgensternilt, ei ole praegu enam töökorras, kuid oli seda veel minu ajal. Kell vääraks põhjalikku remonti, ja pakub olulist lisa kellasepakunsti ajaloole.*⁴²

Kõnealune vanaisa Simon Morgenstern (1689–1747) õppis Halles ja Leipzigiis õigusteadust ning kaitses 1717. aastal doktoridisertatsiooni. Mõnda aega töötas ta Halles sündikuna, seejärel Anhalt-Köthenis riiginõunikuna ja mitmel pool mujal õigusnõunikuna. Elu lõpus oli ta valitsusnõuniku ametis Magdeburgis.³ Vanaisast on teada, et ta oli sügavalt usklik ja lävis Halle-perioodil tihedalt teoloog August Hermann Franckega. Simon Morgenstern suri 23 aastat enne Karl Morgensterni sündi. Niisiis on tegemist perekonnareliikviaga, mille kaugem päritolu jääb kahjuks teadmata. Kataloogi koostamise ajal kell enam aega ei näidanud, küll aga oli seda veel teinud Morgensterni noorusajal.

Kella jälgi tuleb siirduda otsima Augsburgi, rääkida Lõuna-Saksamaa kellatööstusest ja renessansiajastu pildikeelest. Olgu kohe öeldud, et sedavõrd rikkalikku dekoori kasutati kelladel vaid paar-kümmend aastat.

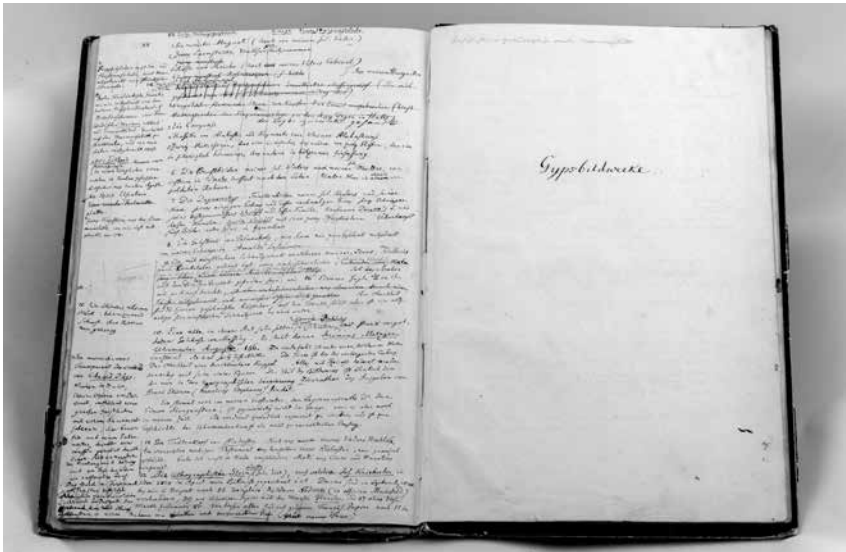
Augsburg ja sealne kellatööstus

Augsburg oli 16. sajandil suur kaubanduskeskus, üks saksa kultuuriruumi rikkamaid linnu. Seal peeti Saksa Rahva Püha Rooma Riigi riigipäevi, mis tõid linna kõrgeid aukandjaid. 1555. aastal (üheksa

² 10. Eine alte, in ihrer Art sehr seltene als Tischuhr dienende Pendeluhr mit stark vergoldetem Gehäuse von Messing. Es steht daran Jeremias Metzger Uhrmacher Augusto. 156. Die vierte Zahl ist unter einem stählernen Haken versteckt. Sie hat sechs Zifferblätter. Die Form ist die des verlängerten Cubus. Der Obertheil eine durchbrochene Kuppel. Alles mit Reliefs bedeckt arabeskenartig mit sehr vielen Figuren. Der Stil des Bildwerks ist ähnlich dem den man in den typographischen Zierrathen des Ausgaben von Henri Etienne (Henricus Stephanus) findet.

Sie stammt noch von meinem Grossvater, dem Regierungsrathe Dr. iur. Simon Morgenstern, ist gegenwärtig nicht im Gange, war es aber noch in meiner Zeit. Sie verdient gründlich repariert zu werden, und ist zur Geschichte der Uhrmacherkunst ein nicht zu verachtender Beytrag. TÜR KHO, Mrg, F 3, Mrg 525, lk 88.

³ Lucas Hafner, „Karl Morgenstern ja tema suguvõsa = Karl Morgenstern and his family“, *Qui vult, potest. Karl Morgenstern 250*, koost. Jaanika Andreson et al. (Tartu: Tartu Ülikooli Kirjastus, 2020), 256.



Joonis 2. Sissekanne kella kohta Morgensterni kunstikogu kataloogis, TÜR (A. Tennuse foto).



Joonis 3. Philips Galle töökoda. Kellameistrid. Jan van der Straeti järgi sarjast „Uued leiutised ja avastused“ (Nova reperta). Vahemikus 1589–1593. Vasegravüür (Rijksmuseum, Amsterdam). <http://hdl.handle.net/10934/RM0001.COLLECT.115333>

aastat enne Morgensternile kuulunud kella valmimist) oli just siin sõlmitud Augsburgi usurahu. Katoliiklased ja protestandid olid nüüd mõlemad riigi kaitse all ning nii oli pärast pikka sõdade perioodi saavutatud mõneks ajaks rahu. Rahu soosis majanduslikku õitsengut ja lubas tellida luksusesemeid, mida meie kell kindlasti on.

Lõuna-Saksamaa linnade kellatööstus sai alguse 14. sajandil, peamisteks keskusteks kujunesid Nürnberg ja Augsburg. Esimesed kellad olid pommidega tornikellad, mis seisis paigal seal, kuhu nad ehitati. 15. sajandi keskel leiutati kellavedru ning siis said võimalikuks ka laua- ja taskukellad. Minutiosuteid 1560. aastail veel polnud, kuid kellad löid veerandtunde ja võisid olla varustatud äratusmehhanismiga. Juba suured tornikellad olid aga suutelised näitama mitmesuguseid astronoomilisi andmeid (kuud, nädalapäeva, Kuu faasi, päeva pikkust, Päikese asukohta sodiaagis jmt). Tellijate soovil lisasid kellasepad sarnaseid funktsioone ka lauakelladele. Kui juba hammasrattaid nii osavalt oli õpitud kokku panema, siis võis ehitada ka muid põnevaid mehaanilisi mänguasju. Mitmesugused üleskeeratavad automaadid olid Augsburgi kellade kõrval muu hulgas tähtsad diplomaatilised kingitused, mida kasutati suhtlemisel Konstantinoopoliga (sakslastel on selle kohta ilus väljend – *Türkenverehrung*).

Tsunftikord seadis meistritele väga kindlad kvaliteedinõuded ja oskuste standardid. Näiteks pidi kellasepp vastavalt 1577. aasta reeglitele ehitama meistritööks kella koos astrolaabi, päeva pikkuse määraja, kalendri ja löögimehhanismiga. Selliste nõudmiste tõttu – need kehtisid kuni aastani 1732, st 155 aastat – oli kelladel sarnane mehhanism, olenemata välisdekoorigest.⁴

Enamasti valmistas kella korpuse üks meister ja mehhanismi teine, aga kuna mehhanismi valmistajat peeti tähtsamaks, siis on nemad üldjuhul ka kella signeerinud ja korpuse valmistajatest pole peaaegu midagi teada.⁵ Samas sundisid mõned tehnilised nõuded

⁴ Günther Oestmann, „Clocks from Nuremberg and Augsburg in the 16th and 17th centuries“, *Time made in Germany. 700 years of Horology (Proceedings of the Ward Francillon Time Symposium 2019 of the Deutsche Gesellschaft für Chronometrie and National Association of Watch and Clock Collectors (=Deutsche Gesellschaft für Chronometrie: Jahresschrift, 58)*, (Nuremberg, 2019), 75–76 (72–91).

⁵ Ervin Neumann, „Die Tischuhr des Jeremias Metzker von 1564 und ihre nächsten Verwandten“, *Jahrbuch der Kunsthistorischen Sammlungen in Wien*, 57 (1961) 100, 104 (89–122).

(näiteks, kus on võtmeauk kella üles keeramiseks või kuidas täpselt asetsevad erinevad numbrilauad) ikkagi korpuse ja kellamehhanismi valmistajaid omavahel koostööd tegema.

Kellameister Jeremias Metzger ja teised

Meie kella seest leiame kaks templit – vasakpoolne kinnitab kella kvaliteeti ja parempoolne kuulub meistrile (vt joonis 4): Jeremias Metzger (vahel ka Metzker) on kellaajaloos tuntud nimi. Räägitakse isegi Metzgeri-tüüpi kelladest, kusjuures ühte Viini kunstiajaloo muuseumi kogus leiduvat kella, mille valmistamisaasta on samuti 1564, peetakse omasuguste seas tippteoseks. Sellest hakati umbes 1865. aastast tootma lihtsama mehhanismiga galvanoplastilisi koopiaid⁶ – sellest siis ka saksa kolleegide arvamus, et jälle on üks selline koopia esile kerkinud. Metzgeri enda kohta on andmeid napilt: ta esineb Augsburgi dokumentides 16. sajandi teisel poolel, sündis kas 1530. või 1532. aastal ja oli iseseisvalt tegutsenud alates 28. aprillist 1555. On teada, et 19. augustil 1564 sai temast *Geschaumeister* ehk oma käsitööala järelevaataja ja kvaliteedikontrollija. 1575 on Metzgerit mainitud invaliidina ja viimane teadaolev märge (surmadaatum?) jääb aastasse 1592.⁷

Neumann tõi oma 1961. aastal ilmunud artiklis välja neli kindlalt Metzgerile atribueeritud kella: Viinis kunstiajaloo muuseumis, Eugen Felixi kogus Leipzgis (hiljem kaduma läinud), Zürichis Theodor Beyeri kollektsioonis ning Londonis Victoria ja Alberti muuseumis.⁸ Vahepeal on ehk veel mõni välja ilmunud (vt allpool Haywardi artikkel), kuid kindlasti võiks neile lisada ka Tartu Ülikooli raamatukogus leiduva kella.

Kella sisemusest ilmneb, et kella on vähemalt kolmel korral parandatud: esimene kord on seda teinud 9. novembril 1701 Johan Valentin Heidelbergis (joonis 5). Võimalik, et just siis ehitati kell ümber

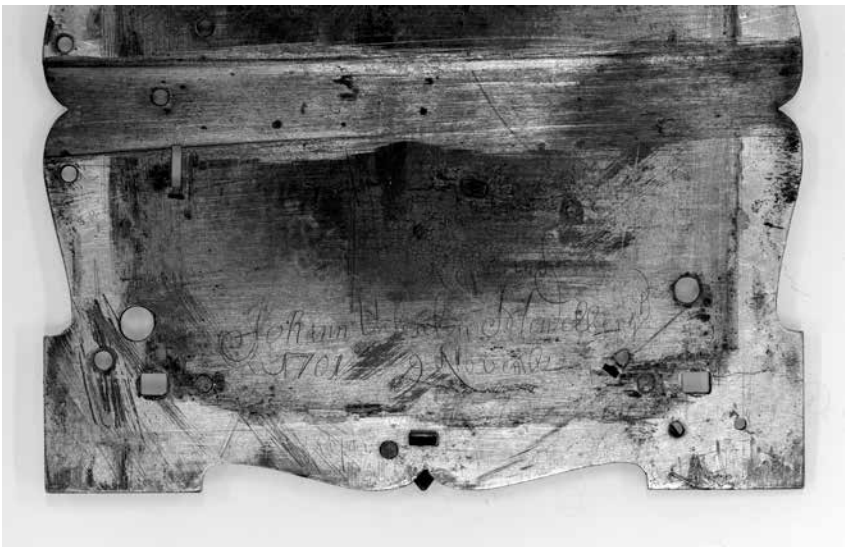
⁶ Neumanni artiklist selgub, et need koopiaid kerkivad aeg-ajalt kollektsionääride käes ja ka muuseumides esile, eriti Euroopa ääremaadel. Neumann, 121–122. Abeleri kataloogis hinnatakse koopiate arvu 300-le.

⁷ Jürgen Abeler. *Meister der Uhrmacherskunst*. 2. Auflage (Wuppertal, 2010), 382–383. Vrd: Neumannil on kirjas, et viimased andmed Metzgeri kohta Augsburgi dokumentides pärinevad aastast 1599. Neumann, 110.

⁸ Neumann, 110–111.



Joonis 4. Jeremias Metzgeri firmamärk IM ja kella kvaliteeti tunnistav nn Augsburgi piiniakäbi kella korpusel (A. Tennuse foto).



Joonis 5. Kellassepp Johan Valentini parandusmärge 1701. aastast kella põhja all (A. Tennuse foto).

pendelkellaks, sest paarkümmend aastat varem oli leiutatud pendel ja vanade luksuslike lauakellade ümber ehitamine läks moodi. Sellist kellassepa kataloogidest leida ei õnnestunud.

Teise parandusjälje on jätnud J. Z. Fischer 29. augustil 1764 (juunis 6). Halle kellasepp Johan Zacharias Fischer on tuntud selle poolest, et valmistas Anhalt-Kötheni vürstile Carl Georg Leberechtile (1730–89) kella, mis mängis Bachi muusikat.⁹

Kolmas parandusjalg pärineb 1802. aastast ja selle on jätnud meister Nicol Ihlström (juunis 7), niisiis on see parandus tehtud vahetult enne, kui Morgenstern Tartusse tuli. Saksa kellameistrite kataloogis on Ihlström olemas: Nicolaus Ihlström oli sündinud 1738 Rootsisis Kullas ja suri 1810 Danzigis.¹⁰

Kella numbrilauad

Kellal on kuus numbrilauda, kõik osutid on kaduma läinud. Esiküljel on numbrilaud, mis näitab tunde kahel viisil – 24-tunnine ring oli moes Itaalias ja kaks korda 12 tundi oli moes Saksamaal. Suurema numbrilaua all on väiksem, mis näitas veerandtunde. Esiküljel olevalt numbrilaualt puudub Kuu faaside näitaja ja aspektaarium, mis näitas astroloogias tähtsaid planeetide omavahelisi asendeid ehk aspekte.

Tagaküljel on 12-tunnine ring, millel on märgitud ka tunnid 13–24. Siingi on midagi kaduma läinud. Sageli oli toleaegetel kelladel tagaküljel astrolaab. Meie kell ei paista näitavat suve- ja talveaega. Varem olid kloostrites käibel suvel ja talvel eri pikkusega tunnid, kuid just mehaaniliste kellade laiem kasutamine sundis sellest kombest loobuma.

Eestpoolt vaadates kella vasakul küljel on aga 24-ks eri pikkusega vaheks jaotatud numbrilaud ja selle vastasküljel (paremal) natuke väiksem, samuti ebahütlaste vahedega, neljaks jaotatud numbrilaud. Taolised numbrilauad pole väga levinud. Ühe analoogilise kella kohta, mis õnnestus kataloogidest leida, on öeldud, et sellised numbrilauad näitavad kella löögimehhanismi vedru seisust (st kas on

⁹ https://www.bach-digital.de/receive/BachDigitalWork_work_00011429 (06.10.2022).

¹⁰ Jürgen Abeler. Meister der Uhrmacherkunst. 2. Auflage (Wuppertal, 2010), 265.



Joonis 6. J. Z. Fischeri parandusmärg 1764. aastast kella korpuse kaane all (A. Tennuse foto).



Joonis 7. Nicol Ihlströmi parandusmärg 1802. aastast kella põhja all (A. Tennuse foto).



Joonis 8. Kella esikülg (A. Tennuse foto).



Joonis 9. Kella tagakülg (A. Tennuse foto).



Joonis 10. Kella vasak küljeplaat (A. Tennuse foto).



Joonis 11. Kella parem küljeplaat (A. Tennuse foto).

piisavalt palju üles keeratud, sellest ka ebaühtlased vahed) – ühel küljel täis- ja teisel veerandtundide löömiseks. Mainitud analoogiliste numbrilaudadega kella on valmistanud Johannes Brenner Augsburgis ja see on dateeritud 1640. aastasse, seega üsna palju hilisemasse aega.¹¹

Vasakul küljel on allpool veel üks väiksem, kahe numbriga – 12 ja 24 – numbrilaud, selle abil sai reguleerida, kas kell lööb tunde 2 × 12 või 24 tunni süsteemis ehk kas näiteks kell 13 on lööke üks või 13 jne.

Kella välimusest

Morgensterni vanaisa kell lummas oma rikkaliku fantaasiaküllase dekooriga. Sellist ornamentikat, kus rikkalik taimestik põimub looma- ja linnukujutistega, fantastiliste maskide ja mütoloogiliste olenditega, tunti juba Vana-Roomas. Grotesk, nagu taolist stiili hiljem nimetama hakati, muutus väga populaarseks jälle renessansiajal, kui Roomas kaevati välja keiser Nero Kuldpalee (*Domus Aurea*) varemed. Näiteks Raffael, Morgensterni lemmik, sai sealt inspiratsiooni Vatikani *loggia*'de dekoreerimiseks. 16. sajandi jooksul levis taoline ornamentika graafiliste lehtede vahendusel ka põhja pool Alpe. Eriti armastatuks sai grotesk tarbekunstis – seda kasutati sisekujunduslike detailide, mööbli, vaaside, peekrite, taldrikute jm nõude, ehete, relvade ning nagu praegusel juhul, ka kellade kaunistamisel. Oma koha leidis see ka raamatukunstis, kus groteski kasutati ehisraamidil ja -liistudel ning vinjettidel.

Metzgeri kella iga ruutsentimeeter on läbimõeldult dekoreeritud ning kunstnik pole oma fantaasiat tagasi hoidnud. See on justkui peitepilt – mida kauem vaadata, seda rohkem detaile võib leida. Löögimehhanismi varjava kupli väänlaid ehivad vaheldumisi neli gorgode pead ja neli tiivulist keerubit. Külgspaneelidel on kujutatud rohkelt antiikmütoloogiast tuntud fantastilisi olendeid: saatüreid, faune, sfinkse, lohesid, hipokampe jne. Näeme ka mitmesuguseid linde-loomi, näiteks pelikane ja tigused, ohtralt lillekorve ja -kimpe ning erinevaid lõustu ja maske. Kella nurki kaunistavad neli pilastrit,

¹¹ <https://www.kollenburgantiquairs.com/de/Uhren/Deutsche-Renaissance-Tuer-mchenuhr-mit-Astrolabium> (06.10.2022). Samal arvamusel oli ka Samuel Gessner Dresdeni matemaatilis-füüsikalisesest salongist.



Joonis 12. Kuplit kaunistav gorgo (A. Tennuse foto).



Joonis 13. Kuplit kaunistav keerub (A. Tennuse foto).



Joonis 14. Kella põhjaplaat (A. Tennuse foto).

mille ülaosa moodustab naise poolfiguur (nn *terminus*). Põhjaplaat on kaunistatud väänlatega.

Kui kella mehhanismi looja ja täiustajate-parandajate nimed leiame korpusesse graveerituna, siis teine lugu on kellapaneelide korpuse ja dekoori autoriga, sealjuures kullasepp, kes paneelid valmistas, ei olnud tavaliselt ise kujundaja.¹² Paneelide valmistamine oli pikk protsess: pärast kujunduskavandi heakskiitmist ja tööjoonise tegemist lõigati kõigepealt välja puidust mudelid, mille abil valati kipsvorm. Selle abil valmistati omakorda vahast mudel, millele sai veel peenemaid detaile ja mustreid kanda. Vahamudelilt võeti savivorm, millesse valati pronks. Saadud paneeli töödeldi ja parandati vajadusel veel omakorda ja lõpuks kullati ning poleeriti.

Imekombel on Nürnbergis Saksa rahvusmuuseumis (*Germanisches Nationalmuseum*) säilinud kellapaneelide pirnipuust välja lõigatud mudelid. Sealjuures pole neid alles hoitud tõendina ajaloolisest kellakunstist, vaid paneele kasutati vahepealsetel aegadel miniatuurmaalide raamidena. Neid lähemalt uurinud ja 1975. aastal ilmunud artiklis käsitlenud John Hayward oletas esialgu (Groningeni muuseumis töötanud kellaajaloolase John Leopoldi arvamusele

¹² John F. Hayward, „Four carved wood models for a clock-case“, *Anzeiger des Germanischen Nationalmuseums* (1975), 65.

tuginedes), et paneelid ei kuulunud ühe ja sama, nn Metzgeri tüüpi kella juurde.¹³ Kuid samal ajal ilmus antiigiturul välja väga sarnane kell, millel oli Jeremias Metzgeri nimi aastaarvuga 1565, niisiis oli tegemist just nimelt Metzgeri tüüpi kellaga. Kuid selle kella kõik paneelid olid võrreldes mudelitega vähem või rohkem modifitseeritud, eriti esi- ja tagakülj. Seetõttu oletas Hayward oma järgmises, 1977. aastal ilmunud artiklis, et esi- ja tagakülje jaoks valmistati uued mudelid või – mida ta pidas veelgi tõenäolisemaks – kasutati küll samu mudeleid, kuid korpuse valmistamise käigus tehti mingis vaheetapis muudatusi, sest uue kella numbrilauad olid suuremad ja teises asukohas.¹⁴

Kui võrrelda Haywardi artiklites tutvustatud mudeleid ja kella Morgensterni vanaisale kuulunud kellaga, võib tõdeda, et Tartu kella korpuse paneelid sarnanevad Nürnbergis asuvate mudelite omadega enam kui 1565. aastal valminud kella paneelidega. Küll on aga sarnased mõlema kella nurgafiguurid, millesarnaseid leidub ka teiste meistrite kelladel,¹⁵ ja põhjaplaad. Sellest võib järeldada, et iga kella jaoks ei valminud uus ainulaadne kujundus, vaid olemasolevaid mudeleid ja vorme taaskasutati ja modifitseeriti vajadusel.

Paneelide dekoorile keskendunud esimeses artiklis püüdis Hayward välja selgitada ka nende kujundaja nime ja pakkus siis välja Nürnbergi vasegravööri Matthias Zündti (1498–1586) nime,¹⁶ kuid tõdes hiljem, et tegemist on tõenäoliselt siiski Augsburgi meistri tööga, sest aukude paigutuse järgi võib arvata, et mehhanism ja küljepaneelid valmisid koos.¹⁷ Ka nurgafiguure, mida on kasutatud mitmetel erinevatel kelladel, peetakse Augsburgi toodanguks.¹⁸

Dekoori kirjeldamisel märkas Morgenstern teatud sarnasust pikka aega Genfis töötanud prantsuse päritolu kirjastaja Henri Estienne'i (Henricus Stephanuse) teostes nähtud ornamentikaga. 1834. aastal, tõenäoliselt üsna vahetult enne kunstikogu kataloogi koostamist

¹³ Hayward 1975, 69.

¹⁴ John F. Hayward, „An Augsburg clock-case by Jeremias Metzger“, *Anzeiger des Germanischen Nationalmuseums* (1977), 82–84.

¹⁵ Hayward (1975), 70 viitab Neumanni artikli joonistele 136–143.

¹⁶ Hayward (1975), 67–69.

¹⁷ Hayward (1977), 82–84.

¹⁸ Hayward (1975), 70–71.



Joonis 15. Stephanuse Platoni editioon TÛ raamatukogus (A. Tennuse foto).

oli Morgenstern oma isiklikku raamatukogusse ostnud Stephanuse 1578. aastal välja antud Platoni teoste kreeka- ja ladinakeelse väljaande.¹⁹ Sarnaste motiividega ehisliste ja vinjette selles tööpoolest leidub, kuid nagu öeldud, oli groteski kasutamine raamatukunstis 16. sajandil laialt levinud ning otsest seost Stephanuse Platoni-editiooni ja kella vahel pole.

Kirjandusklassikas

Uhke kell on jäädvustatud ka Eesti kirjandusklassikasse. Nimelt külastab Oskar Lutsu „Suves“ Joosep Toots koos koolivend Lestaga Tartu Ülikooli raamatukogu ja teiste varade hulgas näitab raamatukoguhoidja neile ka uhket kuldset kella. Sellest on saanud siin Ivan Julma lauakell²⁰ – giidilugu, millel pole küll mingit dokumentaalset tõendust, kuid mis oma veidral kombel siiski sobib nii

¹⁹ ΠΛΑΤΩΝΟΣ ΑΠΑΝΤΑ ΤΑ ΣΩΖΟΜΕΝΑ = Platonis opera quae extant omnia. T. 1–3. [Genevae]: Stephanus, 1578. – Väljaande paginatsiooni kasutatakse tänini Platoni teostele viitamise alusena.

²⁰ Oskar Luts, *Suvi* (Ilmamaa, 2001), 351.

venestusaja kui ka faktiga, et neid kelli kasutati 16. sajandil tõesti sageli just diplomaatilisteks kingitusteks, mistõttu taoline kell võinuks Ivan Julmal olla küll.

* * *

Täname: Günther Oestmann (Berliini tehnikaülikool), Michael Korey (Dresdeni matemaatilis-füüsikaline salong), Samuel Gessner (Dresdeni matemaatilis-füüsikaline salong), Jaan Pelt (Tartu observatoorium), Johannes Graf (Saksa kellamuseum Furtwangenis).

◆ ◆ ◆

Lea Leppik, *PhD*, on TÜ muuseumi kuraator.

Moonika Teemus, *MA*, on Tartu Ülikooli raamatukogu käsikirjade ja haruldaste raamatute osakonna juhataja.

Tiina Vint, *MSc*, on Tartu Ülikooli muuseumi peavarahoidja.

Karl Morgenstern's grandfather's clock

Lea Leppik, UT Museum
Moonika Teemus, UT Library
Tiina Vint, UT Museum

Among Karl Morgenstern's legacy, a golden desk clock with a gorgeous decoration, which belonged to his grandfather, Simon Morgenstern (1689–1747), the state councillor of Anhalt-Köthen, has arrived at the UT library. How the clock was acquired by the family is not known. The text on the clock says that it was made by Jeremias Metzger in 1564 in Augsburg. Metzger was a well-known clockmaker, but our clock is not mentioned in the recognised European catalogues. This is why experts were initially inclined to think that it might be a cheap galvanoplastic copy, the making of which was widespread in the second half of the 19th century. However, the Tartu clock still turned out to be an original: it has an original clock mechanism, which is signed (IM) and it is also equipped with the quality mark (the Augsburg pine cone) of the clockmakers' guild. Thus, a fifth clock can be added to the four known so far that can be definitely attributed to Metzger. The case of the clock is very richly decorated, using the grotesque, a style common in the design of consumer goods and books in the 16th century. In the course of research, it turned out that the German National Museum in Nuremberg has preserved panels carved from pear wood (used in the meantime as frames for miniature paintings), the decor of which is very similar to our clock. The author of the article, John Hayward, found a similar but not identical Metzger clock made in 1565 at an antique market. However, the panels of the case of the Tartu clock much more closely resemble the Nuremberg models than the clock made in 1565. In addition, the corner figures of both clocks are similar to those found on other masters' clocks, as are the base plates. We still do not know the master who made the case, but it can be concluded that a new unique design was not created for each clock, but existing models and forms were reused and modified as needed.