

Liivimaa Üldkasulik ja Ökonoomiline Sotsieteet arhivaari pilguga

TIIU OJA, LEA TEEDEMA

Liivimaa Üldkasulik ja Ökonoomiline Sotsieteet jättis oma tegevusest maha rikkaliku arhiivi ligi 3500 säilikuga.¹ Sellele pakuvad lisa tema tütar- ja haruseltside arhiivid. Ajalooarhiivis hoiustatakse neist Balti Anglerikarja Kasvatajate Ühingu,² Balti Karjakasvatajate Ühingu,³ Balti Külmavereliste Hobuste Kasvatajate Seltsi,⁴ Balti Seemnekasvatajate Ühisuse,⁵ Balti Sooparanduse Seltsi,⁶ Liivimaa Hobusekasvatamise Edendamise Seltsi,⁷ Liivimaa Hollandi-Friisikarja Kasvatajate Ühingu,⁸ Liivimaa Lambakasvatajate Seltsi,⁹ Liivimaa maakultuuri büroo,¹⁰ Liivimaa Rahekindlustusseltsi,¹¹ Liivimaa Naistöö Edendamise Seltsi¹² ja Liivimaa Vastastikuse Kinnituse

¹ Eesti Ajalooarhiiv (EAA), 1185. Liivimaa Üldkasulik ja Ökonoomiline Sotsieteet, 3483 s, 1793–1941.

² EAA, 2466. Balti Anglerikarja Kasvatajate Ühing, 46 s, 1901–1929.

³ EAA, 2448. Balti Karjakasvatajate Ühing, 42 s, 1885–1901.

⁴ EAA, 3254. Balti Külmavereliste Hobuste Kasvatajate Selts, 17 s, 1909–1920.

⁵ EAA, 3239. Balti Seemnekasvatajate Ühisus, 61 s, 1899–1933.

⁶ EAA, 3241. Balti Sooparanduse Selts, 45 s, 1908–1921.

⁷ EAA, 3256. Liivimaa Hobusekasvatamise Edendamise Selts, 10 s, 1895–1903.

⁸ EAA, 2447. Liivimaa Hollandi-Friisikarja Kasvatajate Ühing, 31 s, 1901–1924.

⁹ EAA, 3235. Liivimaa Lambakasvatajate Selts, 8 s, 1853–1856

¹⁰ EAA, 2069. Liivimaa maakultuuri büroo, 4006 s, 1793–1925.

¹¹ EAA, 627. Liivimaa Vastastikune Rahekindlustusselts, 268 s, 1831–1881

¹² EAA, 1578. Liivimaa Naistöö Edendamise Selts, 8 s, 1888–1916.

Seltsi¹³ fondi. Neile võib lisada ka Eesti Looduseuurijate Seltsi¹⁴ ja 4. Balti põllumajandusliku kesknäituse korraldava komitee fondi.¹⁵

Peale eelnimetatute on sotsieteedi tegevust valgustavaid dokumente teisteski fondides, rikkalikumalt perekond Oettingenile kuulunud Kuremaa mõisa (omanikud Eduard Reinhold von Oettingen ja tema poeg Erich August Arthur täitsid vastavalt 1882–1900 ja 1906–1927 LÜÖS-i presidendi kohuseid)¹⁶ ja ka perekond Bergi fondis.¹⁷ Tulenevalt LÜÖS-i ja tema haruseltside laiahaardelistest sidemetest ja kirjavahetusest erinevate organisatsioonide, institutsioonide ja isikutega võib organisatsiooni tegevust kirjeldavaid üksikdokumente leida veel väga paljudest fondidest nii Eesti¹⁸ kui ka teiste riikide, nt Läti¹⁹ või Venemaa arhiividest.

Loomulikult on uurijad nende fondide materjale ka palju kasutanud ja selle põhjal on valminud hulgaliselt artikleid. Põhjalikumalt on sotsieteedi töövaldkondadest käsitlemist leidnud tema tegevus loomakasvatuse- ja tõuaretuse, metsanduse, maaparanduse, 19. saj talurahvareformide ja maakorralduse valdkonnas. 1992. aastal toimus Tartus sotsieteedi 200. aastapäeva tähistav konverents ning 1994. aastal ilmus ettekannetel põhinev artiklikogumik. Selles on ka Hella Mooritsa artikkel,²⁰ milles antakse ülevaate sotsieteedis käsitletud teemadest selle asutamisest kuni 1839. aastani. Sotsieteedi mahukast arhiivist seni ülevaadet pole avaldatud.

Artikli pealkiri annab võimaluse teemat üsna vabalt tõlgendada. Algselt seadsime endale eesmärgiks võtta Hella Mooritsa tehtu eeskujuks, vaadata sotsieteedi fond süstemaatiliselt läbi ja teha põgus ülevaade sealsetes materjalides käsitletud teemadest ja küsimus-

¹³ EAA, 5222. Liivimaa Vastastikune Kinnituse Selts, 991 s, 1862–1939.

¹⁴ EAA, 5309. Eesti Looduseuurijate Selts, 1520 s, 1841–2003.

¹⁵ EAA, 3284. 4. Balti põllumajandusliku kesknäituse korraldav komitee, 67 s, 1897–1900.

¹⁶ EAA, 1388. Kuremaa mõis, 1632–1991.

¹⁷ EAA, 1874. Perekond Berg, 3586 s, 1346 s, 1587–1939.

¹⁸ Nt Eesti Riigiarhiiv (ERA), 3316. Liivimaa Põllumajanduse ja Tööstuse Edendamise Selts, 3 s, 1905–1940, sealsamas siseministeeriumi fondis (ERA, 14) hoiustavad ühingute registreerimistoimikud jne.

¹⁹ Nt Läti Riikliku Ajalooarhiivi fond 214 – Liivimaa Rüütelkond, 4682 s, 1389–1998.

²⁰ Hella Moorits, „Liivimaa Üldkasuliku ja Õkonoomilise Sotsieteedi perioodilistest väljaannetest aastail 1802–1839”, *Liivimaa Üldkasulik ja Õkonoomiline Sotsieteet 200*. Akadeemilise Baltisaksa Kultuuri Seltsi konverentsi materjale, 25. september 1992 Tartus, toim Sirje Kivimäe (Tartu, 1994), 32–47.

test. Üsna varsti selgus, et eesmärgi täitmiseks kuluks väga palju aega. Jõudsime säilikutest põgusalt läbi vaadata vaid suhteliselt väikese osa, nimelt toimikud, mis kajastavad sotsieteedi tegevust alates 19. sajandi keskpaigast kuni Esimese maailmasõja lõpuni. Eelkõige püüdsime keskenduda seni kasutamata või vähe kasutust leidnud säilikutele.

Olles küll teadlikud sotsieteedi tegevuse olulisusest ja tähtsusest, olime säilikuid läbi vaadates siiski üllatunud, mille kõigega seal küll ei tegeldud. Sotsieteedi poole pöörduiti väga erinevate probleemidega ja sotsieteet ise tundis huvi väga erinevate küsimuste vastu. Seetõttu pakub fondis olev kirjavahetus nn suurte valdkondade kõrval teavet veel paljude väiksemate küsimuste kohta alates soolakeetmisest ja lõpetades guaano kasutamise ning eksporttamaja rajamisega.

Niisiis on kirjutatu vaid subjektiivne valik kahele arhivaarile silma jäänud ja huvitavana tundunud teemadest. Laias laastus võib käsitletud teemad jagada kaheks: küsimused, mille arutamise juurde aeg-ajalt tagasi pöörduetakse ja n-ö üksikküsimused, mida käsitletakse vaid korral või paaril.

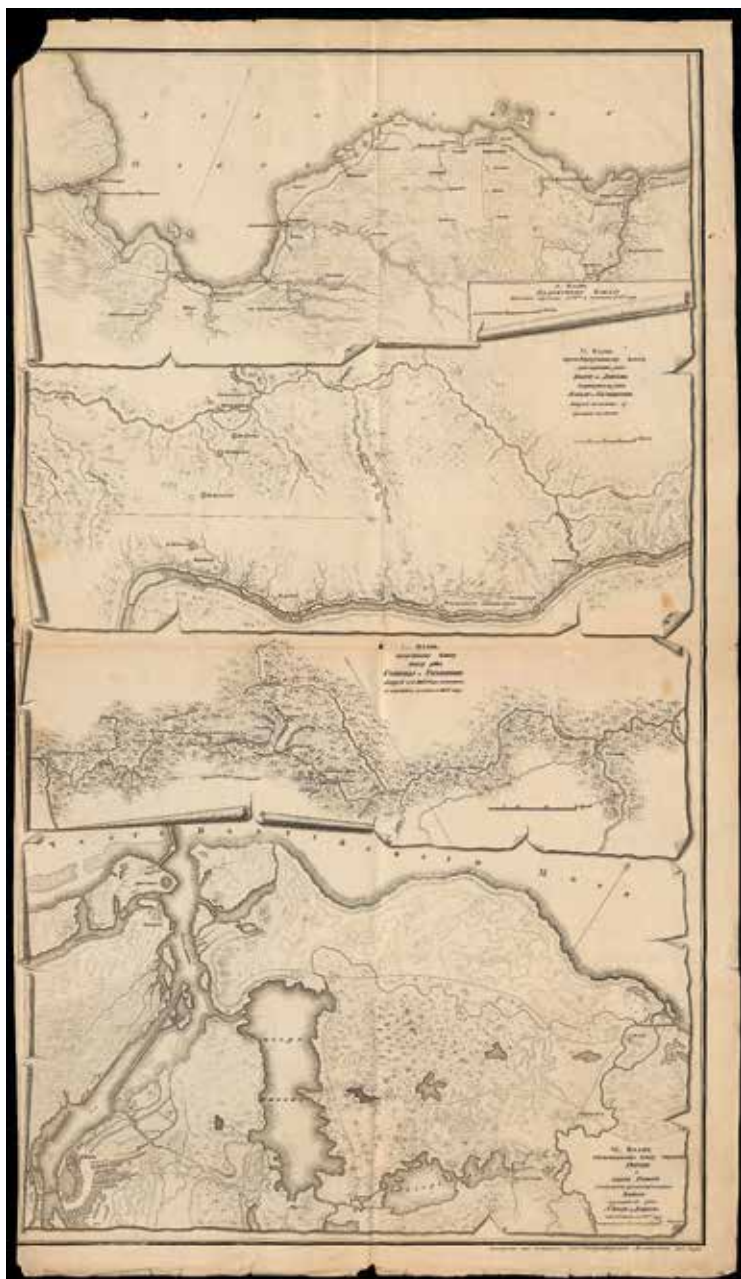
Siseveeteede rajamine

Üks teema, mis sotsieteedis ikka ja uuesti arutluse alla tuleb, on siseveeteede rajamine ja selle võiks sisse juhatada ühe Ants Juskelt laenatud lausega: „Eesti Ajaloo Arhiivis Tartus ootavad vesiehitusega seotud tuhanded leheküljed ikka veel uurijaid.”²¹ Paljud neist tuhandetest lehekülgedest leiab uurija sotsieteedi ja tema tütarlaste fondidest. Kuigi osa neist lehekülgedest on juba ka üles leitud, on siseveeteede rajamise kohta veel palju lugemata lehekülgi. Siseveeteede küsimusi arutati läbi aastate korduvalt, peale arutluste leidub nende kohta konkreetseid plaane ja kaarte.

Üsna palju materjali on kavandatava Treider-Aa kanali kohta, mille rajamise kavatsused ulatuvad 18. sajandisse.²² Peale kanali enda plaanide leiab toimikust ka arvatavasti 19. saj algusest pärine-

²¹ Vt Ants Juske, „Emajõe, Koiva ja Väina ühendamise kavad”, *Jõed ja kanalid*, Eesti maaparandajate seltsi toimetised, nr 6 (Tallinn, 2005), 21–28.

²² Vt EAA, 1185-1-215, 229, 315, 517, 546, 740, 741.



Illustratsioon 1. Kaart 18. sajandil juba rajatud ja kavandatavate kanalitega. Kaardi allosas on kujutatud kavandatav Treider–Aa–Düna ehk Gauja jõge Daugavaga ühendav kanal (EAA, 1185-1-229)

va kaardi, millel on kujutatud nii Venemaal 18. sajandil juba rajatud kui ka kavandatavad kanalid, kaardi allosas on kujutatud kavandatav Treider-Aa ehk Gauja jõe Daugavaga ühendav kanal (vt ill 1).²³

Kanali rajamiseks kavatseti asutada aktsiaselts, toimikutest leiab vastava kirjavahetuse kõrvalt ka selle põhikirja kavandi, kuid kanali ehitamiseni siiski nii kiiresti ei jõutud.

Ka Pärnu lahe ja Peipsi järve vahelise laevatee rajamine oli pidevalt tähelepanu all.²⁴ Selle rajamise vajalikkusest räägiti samuti juba 18. sajandil. Fondis on koopia arvatavalt 1818. aastal koostatud suurejoonelisest projektist maksumusega 6,5 miljonit rubla (vt ill 2).²⁵ Veete ehitamiseks oleks ulatunud 205 verstani (1 verst – 1067 m) ja see eeldas kanalite ning lüüside ehitamist. Arutelud projekti ümber kestsid pikka aega, sellega liitusid küsimused Narva jõe laevasõiduolude parandamisest, Peipsi järve veetaseme reguleerimisest ja veete pikendamisest piki Velikaja jõe Pihkvani.

1907. aastal arutati projekti sotsieteedi aastakoosolekul, kui Pärnu-Emajõe veete rajamiseks pöördus sotsieteedi poole toetuse saamiseks Pärnu aselinnapea Friedrich Rambach, kes andis edasi Pärnu Börsikomitee, Pärnu maakonna, Pärnu linna ja Pärnu kaubandus-tööstusringkondade esindajate koosolekul arutatu.²⁶

1911. aastal toetas sotsieteet teedeministeeriumi siseveeteede ja maantee valitsusele²⁷ saadetud pöördumist Emajõe laevatatavuse parandamiseks.²⁸ Pöördumises antakse lühiülevaade Peipsi järve ja Pärnu vahelise veete ajaloo ja loodetakse toetust Emajõe ülemjooksu puhastamiseks ja selle jälle laevatatavaks muutmiseks. Toetuse saamise põhjenduseks tuuakse, et 1910. aasta navigatsioonihooaja lõpul tehti Emajõe alamjooksul ja Kärevere silla juures kividest puhastamisega juba algust. Loodeti, et tööde jätkamiseks leitakse raha, sest muidu läheb ka juba tehtu raisku. Vastuseks saadi, et tegu

²³ Kirjavahetus Treider-Aa kanali rajamise kohta, aktsiaseltsi põhikiri ja kanali rajamise plaanid, 1850–1861. EAA, 1185-1-229.

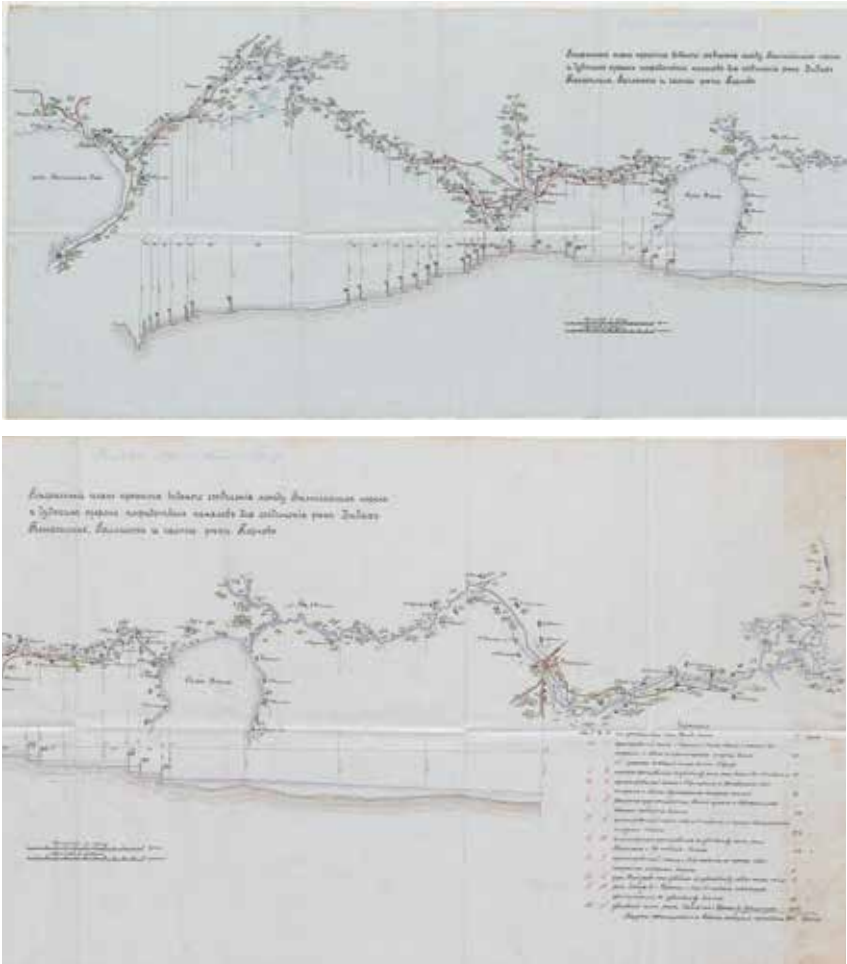
²⁴ Vt EAA, 1185-1-720, 999, 1000.

²⁵ Pärnu lahe ja Peipsi järve vahelise veete projekt, 1818(?). EAA, 1185-1-720.

²⁶ Pärnu linnapea ja börsikomitee kirjad Pärnu linna ja Peipsi järve vahelise veete rajamise kohta, 1907. EAA, 1185-1-1000.

²⁷ Министерство путей сообщения. Управление внутренних водных путей и шоссейных дорог.

²⁸ Kirjavahetus Emajõe veetaseme reguleerimise kohta, 1911–1914. EAA, 1185-1-1110.



Illustratsioon 2. Koopia arvatavalt 1818. aastal koostatud Pärnu lahe ja Peipsi järve vahelise laevatee rajamise projektist (EAA, 1185-1-720)

on kohaliku tähtsusega ettevõtmisega ja oleks soovitatav, et selle teostamiseks leiaksid raha asjast huvitatud isikud ise. 1914. aastal saadeti Peterburisse siseveeteede ja maanteede valitsuse ringkonna-valitsusele uus pöördumine, milles taas püüti veenda valitsust Ema-jõe Tartust Võrtsjärveni laevatatavaks muutmise vajalikkuses.

19. sajandi lõpul oli kõne all ka Narva jõe süvendamise ja jõe kogu pikkuses laevatatavaks muutmise projekt. Narva linna juures nähti ette rajada kanal ja lüüsid. Plaani toetasid nii Narva kui ka Pihkva

linn ja kubermang, kus oldi Narva jõe laevatatavuse parandamisest ja Pihkva-Narva veeteest üsna huvitatud.

1912. aastal palus veeteede ameti Peterburi ringkonnavalitsus sotsieteedit arvamusi nende piirkonnas asuvate veeteede kohta ning täiendusi ja ettepanekuid 1912.–1916. aastatel kavandatavate projektide kohta. Lisatud on ka plaanitavate tööde nimekirj. ²⁹ Sotsieteedi arvamust küsiti ka Riia-Hersoni veetee rajamise plaani kohta. ³⁰

Kindlustusküsimused

Üht-teist võiks sotsieteedi arhiiv pakkuda kindlustusajaloo uurijaile. Erinevad vara kindlustamise küsimused olid kõne all juba varakult ja arutatud on neid pidevalt. ³¹ 1831. aastal jõuti Liivimaa vastastikuse rahekindlustusseltsi asutamiseni (esialgse nimetusega Vastastikune Rahekahjude Vastu Kindlustamise Selts Liivimaal), mis oli üks sotsieteedi esimesi filiaalseltse. 1850. aastal oli kõne all Veiste katku vastu kindlustamise seltsi asutamine. ³² Koostati ka põhikirja projekt, kuid rohkem selle seltsi kohta andmeid ei ole. Loomade kindlustamine oli aga arutluse all hiljemgi. ³³ Palju on juttu hoonete, ka talumajapidamiste tule vastu kindlustamisest ja sellega seoses tulekindlamate ehitusmaterjalide kasutamisest. 1855. aastal anti ülevaade talumajapidamiste tule vastu kindlustamise olukorrast keiserlikule Moskva põllumajandusseltsile, ³⁴ 1862. aastal asutati sotsieteedi tütareltsina Liivimaa Vastastikune Kinnitusselts. Esialgu kindlustati vaid eravalduses olevaid hooned tulekahjude vastu, alates 1868. aastast lisandus elusa ja eluta inventari, 1871. aastast loomasööda ja teravilja, 1884. aastast liikuva vara ja 1903. aastast metsa kindlustamine. Seltsis kindlustasid peale mõisnike oma hooned ka taluperemehed, kes tihti eelistasid seda „kroonu tulekassale” ehk kubermangu kindlustusseltsile.

²⁹ EAA, 1185-1-999, l. 118–124.

³⁰ Denkschrift, gedruckte Broschüren des Rigaer Börsenkomitees und des Ingenieurs K. Siwert und Zeitungsausschnitte und Auszüge über den Düna-Dnjepr (Riga-Cherson)-Kanal, 1909–1918. EAA, 1185-1-1046.

³¹ Vt EAA, 1185-1-60, 228, 270, 284, 294, 483, 819, 851, 955, 968, 1075, 1076.

³² Vt EAA, 1185-1-228.

³³ Vt EAA, 1185-1-836.

³⁴ EAA, 1185-1-294.

Üsnagi uuendusmeelne oli selts tööliste elukindlustamise asjus. 1869. aastal ilmus väljaandes *Baltische Wochenschrift* ülevaade maatöölise elukindlustusest Mecklenburgis, millest ajendatuna pöördus sotsieteed Preisi kindlustusselts Friedrich Wilhelmi poole küsimusega, kas oleks mõeldav avada Liivimaal seltsi filiaal ja võtta siinsete maatöölise kindlustamine enda peale. Paraku ei pidanud viimane seda võimalikuks, sest ei tuntud lähemalt siinseid elutingimusi ja olusid. Maatöölise kindlustamisvõimaluste kohta küsiti ka Vene kapitali ja tulude kindlustusseltsilt.³⁵

1901. aastal koostati maatöölise kindlustusühingu põhikiri, kuid 1904. aastal oldi sunnitud nentima, et tööandjate hulgas eriti suurt valmisolekut ühinguga liituda pole.³⁶ Avaldati arvamust tööliikindlustuse- ja haigekassade-alase seadusandluse kohta ja tutvuti Saksa elukindlustusseltside põhikirjade ja kindlustust puudutavate õigusaktidega,³⁷ ülevaate tööliikindlustusest Venemaal kirjutas sotsieteedi sekretär Gustav von Stryk.³⁸

Trükised

Arhiivist mõeldakse tavaliselt kui dokumentide hoidmise kohast. Teame sedagi, et fondides on peale dokumentide hoiul kaarte, plaane ja fotosid, kunstiteoseid ja ka esemeid. Harva teadvustatakse, et fondides on dokumentide kõrval palju erinevaid trükiseid ja et arhiivifondid võivad täiendust pakkuda ka meie rahvusbibliograafiale. Trükised on teema, mille uurimiseks sotsieteedi ja tema haruseltside fonde kindlasti eriti kasutatud ei ole.

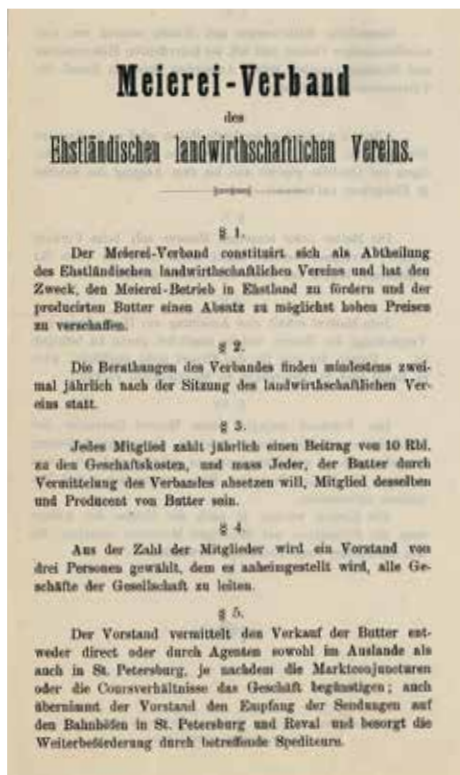
Ajalooarhiivi raamatukogu on endale võtnud ülesande kirjeldada ka neid trükiseid, mida leidub fondides nii säilikute kõrval kui ka nende vahel. Kuigi seda tööd ei tehta süstemaatilisel, on senise töö käigus

³⁵ Kirjavahetus kindlustusseltsidega, mõisaomanikega jt-ga maatöölise kindlustamise küsimustes, 1869–1870. EAA, 1185-1-483.

³⁶ Statutenwürfe, Berichte und Briefwechsel mit dem Livländischen Landratskollegium, dem Mitglied des Deutschen Reichsversicherungsamts in Berlin u. a. über die Versicherung der ländlichen Arbeiter, Aufhebung des Ordnungsgerichts-Pensionsfonds und Auflösung der Livländischen Bauernrentenbank, 1904–1911. EAA, 1185-1-955.

³⁷ EAA, 1185-1-1075, 1076.

³⁸ Gesetze, Kommentaren, Zeitungsausschnitte und Briefwechsel mit der Reichsduma, dem Revaler Verein der Brennereibesitzer Rosen und Ko, u. a. über Arbeiterversicherung in Russland, 1905–1911. EAA, 1185-1-968.



Illustratsioon 3. Eestimaa põllumajanduse ühingu meierei-ühenduse põhikiri 1888. aastast (EAA, 1185-1-662)

välja selgitatud palju selliseid väljaandeid, mille kohta andmed Eesti rahvusbibliograafias on seni puudunud ja mille ainueksemplar asub ainult ajalooarhiivis. Kirjeldatud trükised on leitavad raamatukogu kataloogis URRAM. Peale ainueksemplaride leidub palju ka selliseid trükiseid, mille eksemplaarsus meie raamatukogudes on väga väike.

Sotsiateedi arhiivis on trükiseid rikkalikult. Nende säilikute vahelt, mida jõudsime läbi vaadata ja neid oli ehk mõnisada, on raamatukataloogis URRAM arvele võetud ligi 300 erinevat trükist. Neist seitsmel puudus rahvusbibliograafia leidumus. Näitena võib tuua Eestimaa Põllumajanduse Ühingu meierei-ühenduse põhikirja 1888. aastast (vt ill 3), Liivimaa Mõisavalitsejate ja Rentnike abistamise seltsi 1918. aasta põhikirja (vt ill 4), Tartu Veterinaariainstituudi piimanduse laboratooriumi kursuste programmi 1905. aastast (vt ill 5). Viimane trükis leidub peale sotsiateedi fondi vaid Venemaa rahvusraamatukogus. Haruldaste trükiste nimekirja kuuluvad ka 1905.



Illustratsioon 4. Liivimaa mõisa valitsejate ja rentnike abistamise seltsi 1918. aasta põhikiri (EAA, 1185-1-663)



Illustratsioon 5. Tartu veterinaariainstituudi piimanduse laboratooriumi kursuste programm 1905. aastast (EAA, 1185-1-844)

aasta Tartu telefoniabonentide nimekiri (vt ill 6) ja kuulutustelett Der Oekonom (vt ill 7).

Kuna sotsieteedil olid sidemed väga paljude organisatsioonide, seltside ja institutsioonidega, on ka trükiseid väga erinevatelt elu-aladelt ja nii-öelda seinast seinä. Loodetavasti on säilikute vahel peidus veel palju üllatusi.

Tartu Esimese maailmasõja ajal

Üsna kasutamata on sotsieteedi 1914–1918. aastate toimikud, mis pakuvad huvitavat teavet Esimese maailmasõja aegse Tartu eluolu kohta. Sotsieteedi esindajad osalesid erinevate komisjonide töös. See-tõttu leiab aruannetest teavet toiduainete hankimise, Tartu linna ja

СПИСОКЪ АБОНЕНТОВЪ
Юрьевской Правительственной Телефонной сѣти.

<p>А.</p> <p>№ 21. Александръ, военный инженеръ.</p> <hr/> <p>Б.</p> <p>№ 26. Баканъ, Николай.</p> <p>1. Баканъ, Николай.</p> <p>23. Бакоуцки, Я. В. портовый врачъ.</p> <p>44. Бакштейнъ, И. В. инженеръ.</p> <p>20. Башкировъ, портовый Директоръ.</p> <p>26. Башкировъ, портовый.</p> <p>28. Башкировъ, портовый.</p> <p>43. Башкировъ, портовый.</p> <p>14. Борова, Василий, портовый Директоръ.</p> <p>30. Борова, во портовый.</p> <p>23. Борова, портовый.</p> <p>24. Борова, портовый.</p> <hr/> <p>В.</p> <p>№ 26. Ваканъ, Николай.</p> <p>21. Вакуловъ, А. А. и М. портовый врачъ.</p> <p>43. Вакановъ, Александръ (инженеръ).</p> <p>44. Вакановъ, инженеръ.</p> <p>21. Вакановъ, инженеръ.</p> <hr/> <p>Г.</p> <p>47. Галицкий, Иванъ.</p> <p>43. Галицкий, портовый врачъ.</p> <p>46. Галицкий.</p> <p>11. Галицкий, портовый.</p> <p>36. Галицкий, портовый.</p> <hr/> <p>Д.</p> <p>20. Давыдовъ, портовый инженеръ.</p> <p>1. Давыдовъ, портовый инженеръ.</p>	<p>Ж.</p> <p>№ 20. Ждановъ, портовый инженеръ.</p> <hr/> <p>З.</p> <p>44. Завидный, портовый инженеръ.</p> <hr/> <p>И. I.</p> <p>6. Ивановъ, портовый инженеръ.</p> <hr/> <p>К.</p> <p>№ 26. Ковалъ, Дмитрий, Военный Инженеръ.</p> <p>3. Коваловъ, инженеръ.</p> <p>42. Коваловъ, инженеръ.</p> <p>21. Ковалъ, портовый врачъ.</p> <p>4. Коваловъ, инженеръ.</p> <p>36. Коваловъ, инженеръ.</p> <p>15. Коваловъ, портовый инженеръ.</p> <p>41. Коваловъ, портовый инженеръ.</p> <p>44. Коваловъ, портовый инженеръ.</p> <p>1. Коваловъ, портовый инженеръ.</p> <p>26. Коваловъ, портовый инженеръ.</p> <p>46. Коваловъ, портовый инженеръ.</p> <p>46. Коваловъ, портовый инженеръ.</p> <hr/> <p>Л.</p> <p>22. Лавинъ, портовый инженеръ.</p> <p>21. Лавинъ, портовый инженеръ.</p> <p>34. Лавинъ, портовый инженеръ.</p> <hr/> <p>М.</p> <p>№ 26. Мандриковъ, портовый инженеръ.</p>	<p>Л.</p> <p>№ 26. Мандриковъ, портовый инженеръ.</p> <p>41. Мандриковъ, портовый инженеръ.</p> <p>44. Мандриковъ, портовый инженеръ.</p> <p>46. Мандриковъ, портовый инженеръ.</p> <hr/> <p>П.</p> <p>№ 26. Паниковъ, портовый инженеръ.</p> <p>41. Паниковъ, портовый инженеръ.</p> <p>44. Паниковъ, портовый инженеръ.</p> <p>46. Паниковъ, портовый инженеръ.</p> <hr/> <p>С.</p> <p>№ 26. Савиловъ, портовый инженеръ.</p> <hr/> <p>Т.</p> <p>41. Тарасовъ, портовый инженеръ.</p> <p>44. Тарасовъ, портовый инженеръ.</p> <p>46. Тарасовъ, портовый инженеръ.</p> <hr/> <p>У.</p> <p>1. Удальцовъ, портовый инженеръ.</p> <p>2. Удальцовъ, портовый инженеръ.</p> <p>46. Удальцовъ, портовый инженеръ.</p> <hr/> <p>Ф.</p> <p>27. Федоровъ, портовый инженеръ.</p> <p>21. Ф. Федоровъ, портовый инженеръ.</p> <p>23. А. Федоровъ.</p> <hr/> <p>Х.</p> <hr/> <p>Ц.</p> <p>11. Целиковъ, портовый инженеръ.</p> <hr/> <p>Ч.</p> <p>46. Чинъ, портовый инженеръ.</p> <hr/> <p>Ш.</p> <p>46. Шварцманъ, портовый инженеръ.</p> <p>28. Шварцманъ, портовый инженеръ.</p> <hr/> <p>Щ.</p> <hr/> <p>Э.</p> <p>20. Эвановъ, портовый инженеръ.</p> <hr/> <p>Ю.</p> <p>10. Юрьевъ, портовый инженеръ.</p> <p>46. Юрьевъ.</p>
--	---	--

Иллюстрация 6. 1905. aasta Tartu telefoniabonentide nimekiri (EAA 1185-1-854)

Годовое число 10000

№ 1. Вып. weekly. Рига, 2 13 Января 1902.

Всего вышло за этот год 10000 экземпляровъ.

№ 15. Зима 1902. Вышелъ 15-го Января 1902. Всего вышло 15-го Января 1902. № 1.

Экономъ
СВОБОДНЫЙ СЕЛЬСКО-ХОЗЯЙСТВЕННЫЙ
ЛИСТОКЪ ОБЪЯВЛЕНІЙ
ДЛЯ ВСЕЙ РОССИИ

Der Oekonom
Allgemeiner landwirtschaftlicher
Anzeiger
für ganz Rußland.

Печатается въ Ригѣ въ типографіи „Экономъ“.

Содержитъ: 1. Сведения о новѣйшихъ изобрѣженіяхъ въ сельскомъ хозяйствѣ. 2. Сведения о новѣйшихъ изобрѣженіяхъ въ животноводствѣ. 3. Сведения о новѣйшихъ изобрѣженіяхъ въ рыболовствѣ. 4. Сведения о новѣйшихъ изобрѣженіяхъ въ садоводствѣ. 5. Сведения о новѣйшихъ изобрѣженіяхъ въ огородничествѣ. 6. Сведения о новѣйшихъ изобрѣженіяхъ въ пчеловодствѣ. 7. Сведения о новѣйшихъ изобрѣженіяхъ въ коневодствѣ. 8. Сведения о новѣйшихъ изобрѣженіяхъ въ оленеводствѣ. 9. Сведения о новѣйшихъ изобрѣженіяхъ въ оленеводствѣ. 10. Сведения о новѣйшихъ изобрѣженіяхъ въ оленеводствѣ.

Г. Геггингеръ в Ригѣ.
Съёмная торговля.

Х. В. Шохъ,
Садовое заведение и съёмная торговля.
Рига, 1 Лотмановъ переулокъ № 21.
Средствъ въ 300 руб.
Въсѣмъ извѣстенъ по торговлѣ фруктами.

К. М. Вагнеръ,
в РИГѣ.
Садовое заведение и съёмная торговля.
Средствъ въ 300 руб.
Въсѣмъ извѣстенъ по торговлѣ фруктами и доставленію дровъ, дровяныхъ дровяныхъ, пороченныхъ дровяныхъ и проч. Перевозка фруктовъ и садово-хозяйственныхъ вещей.

L. Späth,
Blumenschule, Baumhandlung bei Berlin.
100 Jahre (1812-1912) 1902.

Ф. Е. РАММЪ
въ Ростокахъ.

Иллюстрация 7. Kuulutusteht Der Oekonom, 1902 (EAA, 1185-1-704)

maakonna teravilja ja küttega varustamise kohta, ülevaateid teravilja vabatahtlikest annetajatest mõisate kaupa, toitluskomiteede tegevuse, Riia põgenikekomitee ja Põhja-Balti Ajutise Komitee tegevuse, toiduainete hankimise jms kohta. Sotsietet kutsus mõisaomanikke üles mitte müüma vilja ülesostjatele, kes selle välja veavad.³⁹ Kuna sotsietet võttis üle ka Esimese maailmasõja ajal suletud saksa seltside, nagu Liivimaa Saksa Seltsi ja selle Tartu grupi juures moodustatud laenu- ja säästukassa materjalid ja nende kohustused, võib nendegi organisatsioonide kohta lisainfot leida. 1920. aastal koostati ülevaade Tartu ja selle ümbruse sakslastele ja sotsietedile 1918. aastal enamlaste okupatsiooni ajal põhjustatud kahjustest.⁴⁰

Põllumajandus- ja mesindusseltsid

Üsna palju võib fondist leida sotsieteedi ning eesti ja läti põllumajandusseltside vahelist kirjavahetust,⁴¹ mis senini pole väga suurt kasutust leidnud. Toimikutest leiab seltsiliikmete nimekirju, kirjavahetust seltside juurde raamatukogude asutamise kohta,⁴² teavet kohalike põllumajandusseltside korraldatud põllumajandusnäituste ja auhinnasaajate kohta, palveid, et sotsietet osutaks auhindade väljaandmisel materiaalset abi, et nende esindaja osaleks auhinnakomisjoni töös jne. Toimikud on Karula,⁴³ Põlva,⁴⁴ Viljandi,⁴⁵ Vändra,⁴⁶ Helme,⁴⁷ Kodavere,⁴⁸ Räpina,⁴⁹ Võnnu,⁵⁰ Antsla,⁵¹ Saarde,⁵² Tarvastu,⁵³ Talli,⁵⁴ Sangaste,⁵⁵ Laiuse⁵⁶ põllumajandusseltsi kohta.

³⁹ Vt EAA, 1185-1-1287, 1288, 1245, 1246.

⁴⁰ EAA, 1185-1-1374.

⁴¹ EAA, 1185-1-750, 958, 960.

⁴² EAA, 1185-1-842.

⁴³ EAA, 1185-1-767.

⁴⁴ EAA, 1185-1-768.

⁴⁵ EAA, 1185-1-789.

⁴⁶ EAA, 1185-1-744.

⁴⁷ EAA, 1185-1-745.

⁴⁸ EAA, 1185-1-746.

⁴⁹ EAA, 1185-1-747.

⁵⁰ EAA, 1185-1-748.

⁵¹ EAA, 1185-1-961.

⁵² EAA, 1185-1-962.

⁵³ EAA, 1185-1-950, 954.

⁵⁴ EAA, 1185-1-947.

⁵⁵ EAA, 1185-1-727.

⁵⁶ EAA, 1185-1-905.

Täiendavat teavet pakub sotsiateedi fond ka tema filiaalseltside ja ühingute kohta. Olgu siin näitena toodud Liivimaa Hobusekasvatamise Edendamise Selts, mille enda fondis on vaid kümme säilikut aastatest 1895–1903.⁵⁷ Paaegu teist samapalju leiab juurde sotsiateedi fondist, sh põhikirju, aastaaruandeid, liikmete nimekirju, kirjavahetust jne.⁵⁸

Filiaalseltside-ühingute kõrval leidub materjali ka teiste põllumajandusühingute-seltside asutamise ja tegevuse kohta. Toimik 1888. aastal asutatud Tallinna Meiereiühingu (*Revaler Meierei-Verein, Revaler Meiereiverband*) kohta sisaldab peale haruldusest põhikirja ka liikmete nimesid, ühenduse välja antud trükise ja kirjavahetust.⁵⁹ Nimetada võiks ka toimikut Venemaa keiserliku kalakasvatuse ja kalapüügi seltsi Liivimaa haru asutamise kohta 19. sajandi lõpul.⁶⁰ 1905. aastal pöördus juustutootjate ühing (*Verein der Käseproduzenten*) sotsiateedi poole palvega tunnustada ühingut kui sotsiateedi filiaali. Sotsiateet lükkas ettepaneku tagasi.⁶¹ Samal 1905. aastal on sotsiateedile saadetud veterinaararstide ühingu põhikiri.⁶² 1909. aastal algas kirjavahetus Liivimaa Piimatootjate Ühingu⁶³ ja Balti Põllumajandusliku Keskseksi asutamise kohta. Peale kirjavahetuse leiab säilikutest ka selle põhikirju ja protokolle.⁶⁴ Muuhulgas on 1909. aastal sotsiateedile saadetud ka Balti Ratsutajate Ühingu (*Baltische Reiterverein*) põhikiri.⁶⁵

Ühest 1918. aasta toimikust leiame ülevaate Balti Metsameeste Seltsi (*Verein baltischer Forstwirte*) 50-aastasest tegevusest.⁶⁶

Üht-teist pakuvad fondi materjalid ka mesinduse ja mesilasepidamise vallas.⁶⁷ 1849. aastal ilmus Pärnus eesti keeles Carl Wilhelm Freundlich'i raamat „Põllomehhe ait: Öppetakse: Lojuste arstimist, Messilaste piddamist ja Wilja seemne leutamist: Lõppeotsas põllend

⁵⁷ EAA, 3256 – Liivimaa Hobusekasvatamise Edendamise Selts.

⁵⁸ EAA, 1185-1-728, 788, 813, 920, 924, 965, 1269.

⁵⁹ EAA, 1185-1-662.

⁶⁰ EAA, 1185-1-845.

⁶¹ EAA, 1185-1-966.

⁶² EAA, 1185-1-967.

⁶³ EAA, 1185-1-1058.

⁶⁴ EAA, 1185-1-1056.

⁶⁵ EAA, 1185-1-1059.

⁶⁶ EAA, 1185-1-1336.

⁶⁷ EAA, 1185-1-33, 80.



Illustratsioon 8. Riia firma Albert Dedeke toodetud katusekatte näidis, mida 1859. aastal seltsi eestvõttel katsetati (EAA, 1185-1-336)

ja raiutud hawade parrandamist”, mille kohta avaldas arvamust ka sotsieteet.⁶⁸ Juttu on ka Emil Rathlefi 1892. aastal ilmunud mesilasepidamisele pühendatud raamatust „Ueber die Biene und deren Zucht mit besonderer Berücksichtigung unserer baltischen Verhältnisse“.⁶⁹ Üsna hea ülevaate saab Kanepi-Antsla Praktiliste Mesilasepidajate Seltsi asutamisest ja tegevusest 1887–1908.⁷⁰ Huvipakkuvaid andmeid sisaldab ka üks 1905–1907 aastast pärinev toimik, mis koon dab vallavalitsuste teated mesilastarude omanike ja mesilastarude arvu kohta Liivimaal.⁷¹

Venemaa esimene eksporttapamaja

Erinevalt edukast tõuaretusest veisekasvatuses oli sigade tõuaretus ja seakasvatus jäänud unarusse ja mitte nii heal järjel. Seakasvatuse loodeti murrangut tuua eksporttapamaja rajamisega, milleks an-

⁶⁸ EAA, 1185-1-232.

⁶⁹ EAA, 1185-1-1689.

⁷⁰ EAA, 1185-1-655.

⁷¹ Zeugnisse der Gemeindeverwaltungen über die Zahl der Bienestöcke in den Gemeinden und Briefwechsel mit der Redaktion „Mesilane“ und dem Landwirtschaftlichen Verein „Die Biene“ über den Bedarf an akzisierungsfreiem Zucker für die Bienenzüchter, 1905–1907. EAA, 1185-1-959.

dis heakskiidu ka sotsieteet. 1902. aastal kavatses rühm mõisnikke Restu mõisa omaniku Alfred von Rothi eestvõttel asutada eksporttapamaja. Ettevõtte pidi tegelema liha eksportimise ja konservide tootmisega. Ettevõttele toetuse saamiseks pöörduti ka sotsieteedi poole. Viimane kiitis ettevõtmise igakülgseks heaks.⁷² Muu hulgas leiab fondist ülevaate 1899. aastal Riiga kavandatud eksporttapamaja rajamise kavadest⁷³ ja Taani vastavaid ettevõtteid tutvustavaid brošüüre.⁷⁴ Paraku läks ettevõtte paari aasta pärast hingusele ja loodetud edu sigade tõuaretuses ja seakasvatuses ei tulnudki.

Ehitusmaterjalid

Sotsieteet tundis huvi paremate ja uuemate ehitusmaterjalide ning katusekattematerjalide tootmise ja kasutamise vastu. Erinevate ehitusmaterjalide ja nende tootmisele pühendatud säilikute hulgas⁷⁵ on üheks huvitavaks leiuks Riia firma Albert Dedeke toodetud katusekatte näidised, mis asuvad säiliku vahel (vt ill 8).⁷⁶ 1859. aastal korraldati sotsieteedi eestvõttel selle materjali katsetused.

Toimikutes on erinevate maaehitiste, tallide ja küünide,⁷⁷ lehmalauda⁷⁸ jt ehitiste plaane. Lisaks neile võib leida ka sotsieteedi maja⁷⁹ ning Tartu postijaama ja selle asukoha plaani.⁸⁰

Koolid

Sotsieteet asutas erinevaid põllumajanduskoole ja kursusi ning toetas nende tegevust. Sellealast tegevust kajastavaid materjale on fondis hulgaliselt ja neid on ka üsna palju kasutatud.⁸¹ Põhjalik toimik on näiteks Eestimaa Põllumajandusliku Ühingu ja sotsieteedi ülalpidamisel tegutsenud saksakeelse põllumajanduskooli tegevuse kohta,

⁷² EAA, 1185-1-918.

⁷³ EAA, 1185-1-811.

⁷⁴ Odense tapamaja reklaamprospekt. EAA, 1185-1-762.

⁷⁵ Vt EAA, 1185-1-106, 163, 180, 197, 212, 244, 262, 274.

⁷⁶ EAA, 1185-1-336.

⁷⁷ EAA, 1185-1-997.

⁷⁸ EAA, 1185-1-737.

⁷⁹ EAA, 1185-1-253.

⁸⁰ EAA, 1185-1-700.

⁸¹ Vt EAA, 1185-1-195, 265, 340, 478, 479, 726, 974, 1049, 1082, 1083.

sh tegevusaruanded ja kirjavahetus 1906–1918.⁸² Veel üks toimik 1909.–1911. aastatest sisaldab üleskutseid ja kirjavahetust maale majapidamiskoolide asutamiseks, nende põhikirju, sh ka mujal, nt Pihkva ja Kiievi kubermangus töötanud vastavate koolide põhikirju.⁸³

Põllumajandushariduse arendamise ja toetamise kõrval leiab fondist materjali ka näiteks Tartu lasteaiakasvatavate seminari tegevuse⁸⁴ ja Mellini asutuse kohta. Neist viimase kohta on olemas ka kaks eraldi fondi, üks sihtasutuse ja teine õdedekooli kohta,⁸⁵ kuid sotsieteedi fondis leiduvad toimikud on nende fondide materjalile heaks täienduseks. 1894. aastal aitas sotsieteet kaasa omaaegse Mellini asutuse haridusliku tegevuse jätkamisele ning Mellini haigla ja õdedekooli avamisele. Toimikutest leiab sotsieteedi suhtumist, asutuse tegevust ja selle probleeme käsitlevat kirjavahetust ja tegevusaruandeid, asutuse haldamise küsimusi, sh haigla üleviimist Reichenberg-Mellini pärijate majast Reinhold von Wahlile kuulunud majja Pepleri 2/4.⁸⁶

20. sajandi esimesel kümnendil pöördusid eesti põllumajanduseltside esindajad sotsieteedi poole abipalvega, et viimane toetaks neid põllumajandusinstruktorite palkamiseks vajaliku raha hankimisel. Sotsieteet seda tegigi. Toimik annab teada, kes olid need instruktorid, milline oli nende haridus (õppimiskoht) ning sisaldab ka instruktorite tegevusaruandeid. Põllutöö- ja karjakasvatuse instruktoriga kõrval oli ametis ka aianduse- ja kodumajanduse instruktor, kelle ametikohal oli vaadeldaval ajal Emma Mälberg.⁸⁷

Samuti toetas sotsieteet instruktorite õppereisi välismaale.⁸⁸ Toimunud õppereisist marsruudil Soome-Rootsi-Taani-Saksamaa andis instruktor C. Arro sotsieteedile põhjaliku 65-leheküljelise eestikeelse ülevaate.⁸⁹

⁸² EAA, 1185-1-981.

⁸³ EAA, 1185-1-1050.

⁸⁴ EAA, 1185-1-1051.

⁸⁵ EAA, 1808 — Mellin-Reichenbergi sihtasutus, 52 s, 1832–1926 ja EAA, 3453 — Mellini haigla ja õdedekool, 96 s, 1894–1939.

⁸⁶ Vt EAA, 1185-1-710, 711, 982, 1008–1010.

⁸⁷ EAA, 1185-1-1023.

⁸⁸ EAA, 1185-1-1039.

⁸⁹ EAA, 1185-1-1048.

Veel üksikküsimusi

Huvitavamatest üksikküsimustest jäi silma toimik sotsieteedile saadetud kirjaga, kus soovitatakse metsikuid kastaneid söödaks kasutada,⁹⁰ Liivimaa mõisate-mustermajapidamiste nimekiri 1895. aastast⁹¹ ja talupoegade silmahaigusi jutuks võttev toimik.⁹² Paar toimikut 1850. aastatest käsitleb gvaano kasutusvõimalusi, häid külgi ja kasulikkust ning võimalusi seda Peruust sisse vedada.⁹³ Ühe säiliku vahel jäi silma põllumajanduskursuste lõpetamise tunnistuse näidis⁹⁴ ja teise vahel loomakasvatuses saavutatud tulemuste eest antava eestikeelse diplomi blankett.⁹⁵

Eeltoodu oli vaid väike kokkuvõtte arhivaaride pilgu alla jäänud säilikutest. Kindlasti pakuvad sotsieteedi ja tema haruseltside fondid uurijaile jätkuvalt avastamisrõõmu.



Tiiu Oja on Eesti Ajalooarhiivi arhivaar.

Lea Teedema, MA, on Eesti Ajalooarhiivi arhivaar.

⁹⁰ EAA, 1185-1-213.

⁹¹ EAA, 1185-1-751.

⁹² EAA, 1185-1-329.

⁹³ EAA, 1185-1-271, 310, 321.

⁹⁴ EAA, 1185-1-821, l. 23.

⁹⁵ EAA, 1185-1-838, l. 311–312.

Livonian Public Welfare and Economic Society through the Eyes of an Archivist

TIIU OJA, LEA TEEDEMA
Estonian Historical Archives

An extensive amount of materials is kept in the Estonian Historical Archives on the activities of the Livonian Public Welfare and Economic Society, its branches and affiliates; the materials have been widely used in the research on the Society. The fields of activity of the Society that have been more thoroughly researched are animal husbandry and breeding, forestry, land improvement, 19th century peasant reforms, and cartography. A number of articles and research papers on the various fields of activity of the Society have been published. At the same time, collections still retain quite a few archival documents that have not thus far engaged the attention of any researcher.

Working through the Society's correspondence systematically and thoroughly would probably take years but even a brief acquaintance with the fund documents proves to show that the material is versatile. The Society was a place where people turned to with a range of problems to receive advice, aid, and support. Thus, the surviving correspondence offers illimitable opportunities for finding material pertaining to individual questions from various walks of life, be they attempts of fertilizing fields with guano, new roofing materials, insuring animals or people, organising agricultural education, constructing waterways, and a thousand subjects more.

There are subjects that are constantly present, e.g., construction of waterways or insurance issues. Some questions are discussed only once or twice, e.g. using wild chestnuts for feed, eye problems of the peasants, etc.

The Society's files from 1914–1918 are also interesting and would certainly offer more detailed information on, for example, the everyday life in Tartu during WW I.

The plans and drawings in the files possess an individual value. In addition to the numerous plans on constructing waterways and

channels, one is able to view the plan of the Tartu postal station and its location, and different example plans of domestic buildings.

The archive of the Society is rich in publications. Since the Society had connections with many organisations, societies and institutions, the subjects of the publications are from very different walks of life. During the writing of this article, data on 400 publications was entered into the archive's library catalogue URRAM while reviewing archive documents. Seven of the publications had no entry in the Estonian national bibliography.