

Minu elu ülikooli valikud. Uue püsinäituse museoloogiline kontseptsioon

MARIANN RAISMA, KAROLIINA KALDA

Eellugu

Plaan kujundada Morgensterni saali¹ uus ülikooli püsinäitus sündis juba 2011. aastal, kui sai paika ülikooli muuseumi peamaja (ajaloolise toomkiriku) uus kontseptsioon. Uus lahendus erines põhimõtteliselt varasemast, mis avati 1989, kui muuseum selles hoones pärast ulatuslikku remonti taasavati.² 1990. aastate lõpus ja 2000. aastate alguses uuendatud püsinäitus paiknes 3.–5. korrusel ning oli ülesehituselt kronoloogiline – algas Rootsi ajast viiendal korrusel ning igale perioodile oli pühendatud üks saal. Selle lähenemise pluss oli põhjalikkus, sest lihtne kronoloogiline struktuur võimaldas laskuda ülikooli ajaloo üksikasjadesse; miinused olid korraliku ajutiste näituste saali puudumine ning materjali detailitihedus, mis pakkus huvi ennekõike spetsiifilise huviga külastajatele.

¹ Ajalooline saal praegu 5. korrusel. Morgensterni hoidlaks nimetati see ruum ametlikult 1970. aastal, kui tähistati Karl Morgensterni 200. sünniaastapäeva. Malle Ermel, „Tarkuse tempel. 175 aastat ülikooli raamatukogu Toomel“, *Tartu toomkirik. Katedraal. Raamatukogu. Muuseum*. (Tartu: Tartu Ülikooli muuseum, 2018), 226. Hoidla täitis ka raamatukogu ajal ühtlasi raamatukogu muuseumi rolli, kus hoiti ja eksponeeriti maale, ajaloolisi makette, skulptuure, Puškini surimaski ja muud põnevaid, mida ringkäikude ajal külastajatele näidati.

² Lea Leppik, „Muusade mägi. Ülikooli muuseum toomkirikus“, *Tartu toomkirik. Katedraal. Raamatukogu. Muuseum* (Tartu: Tartu Ülikooli muuseum, 2018), 274.

2011. aastal loodud uue kontseptsiooni eesmärgiks sai külastajasõbralikkuse suurendamine, sh tähelepanu suunamine olulistele sihtrühmadele – peredele ja turistidele –, ning avarama ajutiste näituste saali loomine.

Morgensterni saali uuendamine oli kontseptsiooni mahukaim osa. Tööd alustati intensiivselt 2017. aastal, kui oli selge, et näituse jaoks leitakse piisavalt toetust, et projekt korralikult ellu viia. Ekspositsioon valmis 2019. aastal rahvusülikooli 100 aasta juubeliks.

Näitus moodustab terviku koos ülikooli varakambri (nelja valdkonna aarded) ja valge saali ekspositsiooniga (Tartu Ülikooli kronoloogia, rektorite ja audoktorite andmebaas, rektorite galerii). Sissejuhatusena näitusele eksponeeriti keskse trepikoja seintel näitust „Ülikooli sada nägu“. Birgit Püve fotod sajast Tartu Ülikooli teadlasest, keda dokumenteeriti aastatel 2016–2019, raamivad näitust, sidudes omavahel tänapäeva ülikooli selle ajalooaga. Osa ekspositsioonist asub ka Toomemäe pargis – näitus „Kultuuride kohtumiskoht – Tartu“ kõneleb põhjalikumalt Tartus õppinud ja õpetanud eri rahvusest tudengite ning õppejõudude lugusid.

Näituse keskkond

Kogu projekti üks olulisemaid eesmärke oli tuua Morgensterni saali tagasi selle kunagine õhustik. On ju tegemist kõige ehedamalt säilinud ülikooli arhitekti Johann Wilhelm Krause ruumikujundusega aastast 1806, kus eraldi kihistusena on alles ka Karl Morgensterni raamatukogu osa (valmis 1853. aastal, üks aasta pärast Morgensterni surma). Raamatukogu tasand oli aga aastate jooksul hoonest enamjaolt „välja restaureeritud“, seetõttu sai tähtsamaks sihiks nüüdisaegse ja kaasava näituse loomise kõrval taastada hoones selle pea kaheksa aasta pikkuse raamatukoguajastu lugu.

Sisekujundaja Mari Kurismaa üldine kujunduslahendus põhineb 19. sajandi raamatukogu meeleolul. Kujunduse eesmärgid olid järgmised:

- Äratada taas elule suurejooneline raamatukogu interjäär, Eesti Oxford.
- Leida tasakaal keerulise ruumi ning mitmetasandilise näituse sisu vahel.



Foto 1. Näitus „Minu elu ülikool“ paikneb Tartu Ülikooli muuseumi Morgensterni saalis, kus on kõige ehedamalt säilinud ülikooli arhitekti Johann Wilhelm Krause ruumikujundus (Terje Ugandi foto).



Foto 2. Sisekujunduslahenduse üheks eesmärgiks oli elustada suurejooneline raamatukogu interjäär (Terje Ugandi foto).

- Restaureerida ja taaskasutada võimalikult palju nii raamatukogu kui ka ülikooli ajaloolist mööblit.
- Kujundada maagiline ja loominguline keskkond, avastuslik ruum täis üllatusi, salanurki ja tegevust, mida ei leia kusagilt mujalt.

Sisekujunduse lahendusele eelnenud ehitustööd olid vajalikud, et saali oleks võimalik luua nüüdisaegne ekspositsioon (kommunikatsioonisüsteem pärines 1980. aastatest). Tööd hõlmasid uute nõrk- ja tugevoolu süsteemide loomist ning nende tarbeks kaabelduse vedamist nii Morgensterni saali kui ka pööningu põranda alt, DALI-süsteemi³ paigaldamist ja seadistamist ning uut küttesüsteemi, sh Eesti suurima radiaatori paigaldust. Kuna eesmärk oli luua kahesaja aasta tagune õhustik ning oli selge, et lagesid ja seinu me suures mahus ei konserveeri, tuli muutus ellu viia valgustuse ja mööbli abil. Üks keerulisemaid küsimusi oli seotud põranda seisukorraga, kuna see oli valmistatud 1988. aastal suhteliselt ebakvaliteetsest männist. Sisekujundaja kaalus põranda vahetust, kuid uute laudadega lahendus oleks muu interjööri kõrval paistnud liiga värske. Seega jäi alles olemasolev põrand, mida osaliselt plommiti, asendati, täies mahus lihviti ning lõpuks poolläbipaistva halli tooniga üle peitsiti.

Valgustus on kaasaegse muuseumi üks võtmeteemasid, kuna just valgusega saab väga palju kujundada ruumi meeleolu. Kogu valgustussüsteem on DALI-süsteemiga reguleeritav, st vajaduse korral saab kõiki valgusteid korraga heledamaks või hämaramaks muuta või teha seda iga valgusti puhul eraldi, luua valgusstseene eri puhkudeks (koristamine, üritus, tavapärase näituseolukord) ning panna andurite abil valgustus sõltuma akendest tulevast valgusest ja külastaja paiknemisest saalis. Eesmärk oli rõhutada meeleolu, mis ei oleks ere ja särav, vaid pigem veidi hämar ja salapärane. Saali paigaldati siinid ning kitsa valgusvihuga valgustid, mis võimaldasid esile tõsta üksikuid alasid ning teoseid. Kohtvalgustuse tähtsust rõhutasid ka vitriinivalgustid ning ajaloolistesse kappidesse ja spetsiaalselt näitusemööblisse ehitatud valguslahendused.

Morgensterni saalis mängib väga suurt rolli ajalooline mööbel ning näituse üks eesmärk oli seda võimalikult palju taaskasutada.

³ DALI on digitaalsel juhtimisel põhinev intelligentne valgustuse juhtimissüsteem, mis annab igale valgustile oma aadressi ning võimaldab neist igaüht juhtida vastavalt vajadusele.

Ülikoolis on märkimisväärne hulk mööblit, mis ei leia kasutust nii esteetilistel (nüüdisaegsete kabinettide jaoks liiga vanamoodne) kui ka praktilistel põhjustel (ei mahu). Suurim ja aeganõudvaim osa oli nn Klingereri kappide konserveerimine ja kokkupanek.⁴ Klingereri kapid on kaheosalised, koosnedes alumistest madalatest ja ülemistest kõrgematest kahe ning kolme jaotusega kapiosadest. Pikka aega olidki kappide ülemised ja alumised osad eraldi kasutuses olnud ning andmed selle kohta, millised kapid algul kokku käisid, olid kadunud.

Taaskasutatud mööblit tasub veel esile tuua kunagi botaanika ja ökoloogia instituudis asunud üle 4,5 meetri kõrgused mustad kapid, mis olid aastaid seisnud osadeks lahtivõetuna. Need pandi kokku ning konserveeriti.

Morgensterni raamatukoguala riulipüstikute restaureerimiseks korraldati uuringud, riulid puhastati, kahjustused parandati ning viimistleti vastavalt sisekujundaja juhistele. Suurim üllatus oli kõige läänepoolsemalt riulilt maalingute avastamine, mis pärinevad tõenäoliselt 19. sajandi keskpaigast. Huvitava detailina oli meil võimalik ühte Morgensterni saali riulipüstikusse teha ka uks, mis võimaldab esimest korda minna tavainimesel „riuli sisse“. Riuli tagaküljelt leiti ka andmed tiseritöökoja kohta. Samas püstikus asunud puidust sambale tehti sondaaž ning avastati selle algsed maalingud. Keskmise riulipüstiku piilarilt tuli välja ka arvatava maalri signatuur ja daatum 1853.⁵

Näituse tarbeks korrastati veel kipsskulptuure ja makette ning restaureeriti Klingereri portree raam. Lisaks puhastati lae- ja seinapindu ning konserveeriti osaliselt lae- ja seinamaalinguid.⁶

Mahukate konserveerimis- ja restaureerimistöøde kõrval oli sa-

⁴ Tartu õpperingkonna kuraator Friedrich Maximilian Klinger, omaaegne tuntud kirjanik, on oma draamaga andnud nime ka saksa romantismiaegsele liikumisele „Sturm und Drang“. Pärast Klingereri surma 1831. aastal parandas tema lesk Klingereri raamatukogu Tartu ülikoolile. Koos raamatutega toodi Peterburist ära ka mööbel, mis sellest ajast on olnud raamatukogus. Vt täpsemalt: Emil Anders, *Tartu Ülikooli kunagise bibliotekaari Emil Andersi mälestused* (Tartu: Tartu Linnamuuseum, 2012).

⁵ Kristiina Tiidebergi uurimuse järgi oli Morgensterni raamatukogu riulite maalermeister Friedrich Balthasar Gustsonn (1812–85) (RA, EAA.402.5.386). Tõenäoliselt on tegemist tema signatuuriga.

⁶ Laemaalingute puhul avastasid restauraatorid, et poolakad olid 1980. aastatel kasutanud retušeerimismeetodina punktitehnikat (itaalia keeles *puntinato*), mis võimaldab eristada algset maalingut restaureeritud pinnast.



Foto 3. Ajaloolisse keskkonda sobitub hästi mehaanilist interaktiivsust kasutatav lahendus nagu seda on 1919. aasta võtmefaktide mäng (Arne Maa-siku foto).



Foto 4. Näituse jaoks palusime nelja eri valdkonna teadlastel vastata, kuidas nemad teaduslikust vaatepunktist seletaksid muna tähendust (Jarek Jõepera foto).

mavõrra oluline sisekujundaja pilk detailide nägemisel. Näiteks võib tuua aastal 1988 paigaldatud keskosapiirde pendeluste keraalused liistud, mis olid rohmakad ega sobinud ajaloolise detailipeene käsitlusega. Mari Kurismaa otsus vahetada 1988. aasta robustne kujundus elegantsema lahenduse vastu muutis ruumimõju ka tervikuna.

Pidasime oluliseks, et saalis oleks võimalikult palju ehtsaid vanu raamatuid. Selleks tõime kümneid laudimeetreid ajaloolisi raamatuid Eesti Hoiuraamatukogust, Rahvusrhiivist, Tartu linna raamatukogust ja ülikooli raamatukogust ning pöörasime samal ajal tähelepanu sellele, et raamatud oleksid ajastutruud ning sobituksid ülikooli raamatukoguga. Väikeseks erandiks võib pidada näituse ala-teemat „Puhkus taastab jõu“, mille kuraatorid otsustasid eksponeerida just raamatuid, mida tudengid ja õppejõud võisid lugeda õppetöövälisel ajal. Enamik neist olid kasutusest eemaldatud teosed, millele saime näitusel anda uue elu – ja see tähendab ka, et kõik külastajad saavad raamatuid soovi korral kohapeal lugeda.

Kõrgemal asetsevad riigid on kasutusel hoidlapinnana. Lisaks muuseumikogus olevatele raamatutele on näitusesaalis püasiasukoha leidnud suur haiguslugude kollektsioon. Valguse- ja tolmukaitseks on butafoorid valmistanud „raamatuseinad“, mille taga suur osa kogust ka paikneb.

Algusest peale oli selge, et näitusel peab olema palju istumiskohti, seda nii aknalaudadel, toolidel, pinkidel, vaibal, patjadel kui kiigel – ikka selleks, et muuseumiväsimus tekiks võimalikult hilja. Ruumielamuse saab kätte ka siis, kui kogu aja istutaks mõnel toolil või istumiskohal.

Kujundusliku idee võiks veidi humoorikalt kokku võtta nii, et Harry Potteri Sigatüüka kool kohtub Jorge Louis Borgese Paabeli raamatukoguga.⁷ Ruumi iseloomustavateks märksõnadeks said – nii kujundaja kui ka külastajate soovil – salapärane, loominguline, üllatav, lõppematu, nostalgiline, soe, arusaadav ja meelelahutuslik. See on maagiline ja salapärane maailm koos kunagises raamatukogus elava Morgensterni vaimuga ning mis pakub lummuse kõrval ka äratundmisrõõmu.

Näituse üldine stiil on elamuslik, kuid arvestab ka näituse di-

⁷ Jorge Luis Borges, „Paabeli raamatukogu“, *Hargnevate teede aed*, Loomingu Raamatukogu, 5/6 (1972), 59–66.

daktilist iseloomu.⁸ Kujundaja ja kuraatorite suurim proovikivi oli leida tasakaal väga tundliku ja keerulise ruumi ning eksponeeritava sisu vahel. Ajaloolise keskkonna kõrval on oluline ka esmapilgul veidi varjatud tänapäevane tasand, mis avaldub puutetundlikesse ekraanidesse, liikuvatesse maalidesse ja teistesse interaktiivsetesse detailidesse peidetud lugudes, et pakkuda külastajatele võimalikult mitmekülgselt elamust.

Kontseptsioon ja eesmärgid

Näitusel on tänapäevase ruumikujunduse kõrval sama tähtis nüüdisaegne museoloogiline keel. Museoloogiliste lahenduste valikul oli meil kaks põhimõtet:

- Lähtusime keskkonnast ja sellest, mis sinna kõige paremini võiks sobida.
- Lähtusime sellest, mis meie peamistele sihtrühmadele võiks enam huvi pakkuda. Seetõttu jäid mitmed esialgsed ideed teostamata.

Kui mõni muuseum võib tunduda „sisuliselt tühi“, siis antud juhul oli väga keeruline teha otsuseid, jätmaks välja teemasid, mis ei sobi või ei mahu näitusele. Pidasime oluliseks, et suurem osa sisuideedest tuleks näituse kuraatoritelt, muuseumi professionaalidelt ja uurin-gutest, mitte produktsioonifirmalt. Parim tulemus saavutatakse eri poolte sünergias ja koostöös, kus kõik pooled annavad oma osa, mis üksteise tugevaid külgi võimendavad. Püüdsime lähtuda universaalse disaini põhimõtetest, mis arvestab ka teatud lisavajadusega grup-pide (nt kuulmis- või nägemispuudega inimesed) vajadusi, ent fookus oli meie peamistel sihtrühmadel.

Näituse **kontseptsiooni** kujundamisel pidasime silmas Eileen Hooper-Greenhilli ja Richard Sandelli järgi sotsiaalse kaasatuse kol-me olulist aspekti: 1) kättesaadavus (vaimne, füüsiline, digitaalne); 2) osalus (sh uuringud, osalus näitusel, eri sihtrühmade kaasamine loomisprotsessi); 3) esindatus (keda on näha: huvirühmad, partne-rid, rahvusvaheline-kohalik), lisades sellele neljanda – avatuse: Ees-ti-Euroopa-maailm.

⁸ Kasutatud on Peter van Menschi tüpoloogiat. – Mariann Raisma, „Museaalsed ideaalmaastikud. Muuseumiekspositsioonide tüpologiseerimise võimalused ja valikud“, *Narva Muuseumi toimetised*, 7 (2007), 28–53.



Foto 5. Nelja valdkonna ristic on omavahel ühendatud üks oluline teadussaavutus, valdkonna tänane struktuur ning osalusprojektina valminud teadlaste minutiloengud oma uurimisteemal (Jarek Jõepera foto).

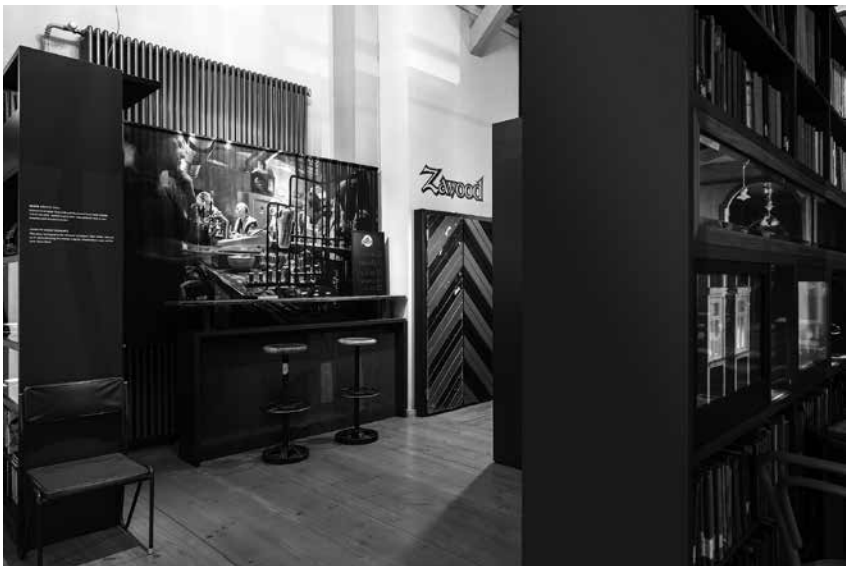


Foto 6. Vaba aja teema on näitusel lahendatud läbi kolme sümbolse kohvikunurga: Werner, Ülikooli kohvik ja Zavood (Terje Ugandi foto).

Uue püsinäituse **eesmärk** on eelkõige inimeste, aga ka esemete lugude kaudu tuua esile ülikooli tähendus Eestile ja minule (kui külastajale). Lahti kirjutatult on uue näituse sihid järgmised:

- Avada ülikooli olemust värvikate isikute ja lugude kaudu.
- Näidata ülikooli arengulugu rahvusvahelises kontekstis, tutvustada ülikooli kui euroopalike väärtuste kandja rolli Eesti ajaloos.
- Tutvustada Tartust alguse või täienduse saanud olulisemaid teaduslikke läbimurdeid.
- Pakkuda inspiratsiooni meenutamaks noorusaegu Tartus ehk elu parimaid mälestusi õpinguaegadest.
- Arutleda selle üle, mida Tartu Ülikool tähendab Eestile – milline on olnud ülikooli roll ja tähendus Eesti riigi ning ühiskonna arengus.
- Panna mõtlema selle üle, mida tähendab ülikool igapäevaelu jaoks individuaalselt, kuidas on ülikool muutnud meist igapäevaelu, ja selle kaudu tuua esile ülikooli väärtus ja tähtsus.

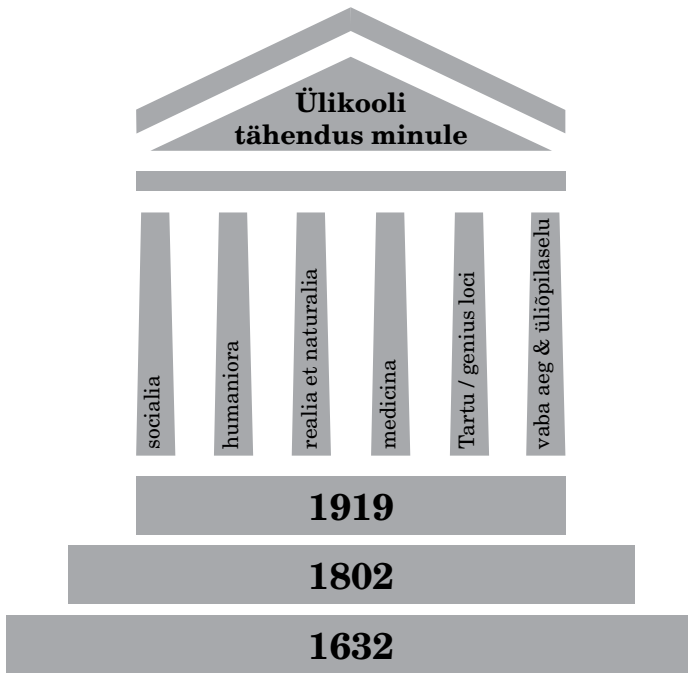
Näitusel on kolm info edastamise tasandit:

- Üldtekstid
- Esemekirjad
- Tekstid, illustratiivne materjal, küsimused sahtlites, arvutites ja mujal (nt raamatud riiulites ja laudadel, kaustad jms).

Eesmärk oli, et näitusest saab ülevaate ka ainult põgusal läbijalutamisel, kuid iga infotasand pakub lisateavet ning võimalusi kõrvutada enda elu näitusel pakutavaga.

Materjal on jagatud 11 teemasse:

- Minu elu ülikool (sissejuhatus)
- Algas 1632: Rootsi protestantlik ülikool
- Algas 1802: saksa ülikool Vene tsaaririigis
- Algas 1919: eestikeelne ülikool
- Rahvusvaheline ülikool
- Mis oleks Tartu ilma ülikoolita?
- Neli valdkonda Tartu Ülikoolis
- Meie oma ülikool
- Organiseeruda või mitte?
- Puhkus taastab jõu
- Akadeemilise vabariigi süda



Joonis 1. Näituse idee väljatöötamise faasis loodud visuaalne skeem näituse kontseptsioonist

Töötasime välja olulisemad võtmemõisted, mis olid aluseks näituse loomisel:

- **Terviklikkus:** näitus ja keskkond moodustavad seotud terviku.
- **Taaskasutus:** nii palju kui võimalik taaskasutame olemasolevat hinge ja ajalooa mööblit.
- **Kaasatus ja osalus:** TÜ valdkonnad, tudengid ja vilistlased on kaasatud nii loomisprotsessi kui ka nn osalusmuuseumi kujundamisse.
- **Elamuslikkus:** võrdselt oluline on nii ruumi- kui teemaelamus (objektide ja teemade valik lähtub peamistest sihtrühmadest).
- **Interaktiivsus:** mehaaniline ehk käeline ja digitaalne. Kus võimalik, kasutame mehaanilist interaktiivust, teatud teemade puhul (Album Academicum, Tartu Ülikooli hoonete andmebaas) on vajalik ka digitaalne lahendus.

- **Eri tüüpi õpikogemus:** teadlikult pöörame tähelepanu kõigile neljale õpikogemuse tüübile: vaatamine, tegemine, mõtlemine ja tunnetamine.
- **Ajaloo seotus tänasega:** rõhutame ajaloo jälge ja mõju tänapäeva (nt tänini olulised teadussaavutused nelja valdkonna ristis).
- **Ootamatud seosed, üllatus ja huumor:** nüüdisaegsele näitusele olulised jooned on ruumis peidetud (nt tänapäevased tudengite sõiduvahendid ajalooliste makettide juures). Kõige nähtavamad on humoorikalt lahendatud sissejuhatav film ülikooli ajaloost ning anekdoodid ruumi eri aladel. Üllatuslikud on helilised ja visuaalsed lahendused, mis teatud ajal külastaja kogemust elavdavad (nt Morgensterni vaim, Morgensterni sammud Inglisillal, sosistav Hera).
- **Isiklik lähenemine:** näitus põhineb suures mahus lugudel ja isiklikel mälestustel (nt tudengitoad, meenutused). Lähtume põhimõttest, et igapähele on oma ülikool, seega muuseumipoolne ülikooli lugu põhineb paljuski inimeste lugudel, kes on olnud oma *alma mater*’iga seotud.

Sihtrühmad ja kasutajakesksus

Näituse sisu loomisel pidasime silmas meie potentsiaalsete sihtrühmade huvisid, ootusi ja vajadusi. Selleks, et mõista oma siht- ja ka sidusrühmi, tegime fookusgruppide intervjuusid ning küsitlusi. Esimest korda saime uurida külastajate ootusi nii suures mahus ning püüdsime nende soove ka näitusel võimalikult palju täita. Meie eesmärk oli astuda veel üks samm edasi: mitte ainult täita külastajate soove, vaid üllatada neid, ületades nende ootusi. Näituse peamisteks sihtrühmadeks valisime Tartu Ülikooli praegused ja tulevased vilistlased, pered, ülikooli külalised ja välisturistid.

Meie soov oli, et see näitus tooks muuseumi enam ülikooli **vilistlasi**, kelle otsene side ülikooliga on jäänud aastate jooksul nõrgemaks. Vilistlased käivad näitusel tavaliselt väikeste gruppidenä (sõpruskondadena) või üksi. Nende vanuseline ulatus on 25–90, seega on tegemist väga eri tüüpi ja huvidega külastajatega, keda ühendab eriline ja väga isiklik side ülikooliga. Seepärast on näitusel teatud tee-



Foto 7. Näitus avati 29. novembril 2019 osana Rahvusülikooli sajandat sünnipäeva tähistavate ürituste sarjast (Andres Tennuse foto).



Foto 8. Osalusprojektina palusime kõigil täna tegutsevatel akadeemilistel organisatsioonidel oma looga täita sahtel. Sahtlite sisustamisel kasutati esemeid nii muuseumi, teiste mäluasutuste kui ka organisatsioonide endi arhiividest ja kogudest (Andres Tennuse foto).

mad, mis on seotud otseselt nende eluga (nt Album Academicum, mis on kõikide lõpetanute andmebaas 1632–2019). Tulevased vilistlased ehk tänased tudengid on samuti otseselt ülikooliga seotud, kuid nende huvi muuseumi vastu on seni olnud väga marginaalne (kuigi sissepääs muuseumisse on neile tasuta). Meie üks soov on selle näituse kaudu aidata neil mõista seda paika, kuhu nad on õppima tulnud, *alma mater*'i erilist vaimu.

Teine sihtrühm, **pered**, kattub osaliselt esimesega, kuna tegemist võib olla samuti ülikooli vilistlastega. Tartust või mujalt Eestist pärit pere igal liikmel on erinev huvi, sageli võib see olla üsna pealiskaudne. Meie eesmärk on suurendada muuseumis perekülastuste hulka, õhutada omavahelist lävimist ja silmast silma jagamist – usu- me kontseptsiooni, et kaasaegne muuseum on eelkõige suhtluspaik – ning loodame, et perede puhul hakkab toimuma info ja mälestuste jagamine põlvkondade vahel. See on ka põhjus, miks meil on palju eri tüüpi ja eri tasandilist infot, sh eelkõige lastele suunatud tasand. Kuigi museoloogias on ju üldteada tõdemus, et lastetasandi lahendus- sed meeldivad ka enamikule täiskasvanutele.

Oluline sihtrühm muusemi jaoks on ka **ülikooli külalised**, keda satub Tartusse sageli. Loodame, et neid tuuakse järjest rohkem ka muuseumisse, kuna see näitus on lihtne, arusaadav, huvitav ning kiiresti läbitav. On ju muuseum üks oluline ülikooli turunduskanal.

Välisturist on külastaja tüüp, keda käib muuseumis palju (nt 2019 suvel oli välisturiste 50% külastajatest, 2020 umbes 30% külastajatest). Osa üksikturistidest reisib pere või väikeste sõprus- kondadena. Enamasti on nende eelteadmised väga väikesed või ole- matud. Seega on oluline, et välisturist, kes käib Toomemäel, saaks muuseumist lihtsa ja arusaadava sissevaate Eesti vaimuloosse ning võimaluse korral leiaks näituse kaudu ka seoseid oma maa ja rah- vaga.

Üldistavalt võib öelda, et näituse sihtrühma valikul keskendusi- me külastajatüüpidele, kes käivad muuseumis väikeste gruppidena (sõpruskond, perekond) ning kelle huvid ja teadmised on erinevad. See tähendab, et näitusel peab olema eri tasandil ja eri tüüpi ma- terjali. John Falki külastajate tüpologia järgi võib suurt osa meie külastajatest nimetada kogemuste otsijateks (*experience seekers*)

ning avastajateks (*explorers*)⁹, nad on tulnud siia enamasti vabatahtlikult ning teatud huviga teema vastu, kuigi sageli ilma suuremate eelteadmisteta. Mõlema tüübi puhul on oluline muuseumi kui suhtluspaiga roll. Tähtis kategooria on ka nn eneselaadija (*recharger*), kes otsib võimalusi end „laadida“ ilusas keskkonnas ning kelle jaoks esimeses järjekorras pole oluline mitte uus teadmine, vaid meeldiv, lõõgastuda võimaldav atmosfäär.¹⁰

Oma lahenduses oleme aluseks võtnud kasutajakeskse lähenemise, mis on nüüdisaegse teenusedisaini üks aluspõhimõtteid. Püüdsime leida tasakaalu ruumi eripära ning erinevat tüüpi vajaduste vahel – keskendusime helile, taktiilsusele ja teksti loetavusele. Näiteks võib tekkida kiirelt vajadus mõne ekraani heli kõrvaklappide asemel kõlaritesse juhtida, kui ruumi siseneb giid koos grupiga, või vastupidi heli maha keerata rahu ja vaikust armastavate külastajate rõõmuks. Sarnaste eripäradega on näituse ülesehitusel püütud arvestada.

Nägemispuudega inimestele on meil taktiilsed esemed, mida saab katsuda.¹¹ Kuulmishäiretega inimeste jaoks on kõikidel filmidel ja helilistel mälestusklippidel subtiitrid eesti ja inglise keeles. Põhitekstid on suures ja loetavas kirjas ning lihtsas keeles eesmärgiga, et need oleks loetavad nii neile, kelle silmanägemine pole enam nii terav, kui ka neile, kes pole meie kultuuriruumiga nii spetsiifiliselt kursis. Kindlasti on töö eri tüüpi lisavajadustega sihtrühmadega tegevus, mida tuleb arendada pidevalt.

Eraldi võiks siin markeerida ka nn laste kihistust ehk näituse osi, mis on eelkõige mõeldud vanusegrupile 4–12. Püüdsime siingi leida

⁹ Avastaja (*explorer*): vajadus rahuldada isiklikku uudishimu ja huvi intellektuaalset pinget pakkuvas keskkonnas; kogemuste otsija (*experience seeker*): püüdlus olla avatud asjadele ja ideedele, mida peetakse kultuuris või kogukonnas parimateks ja intellektuaalselt kõige olulisemaks; taastuja /eneselaadija (*recharger*): igatsus end laadida nii füüsiliselt, emotsionaalselt kui ka intellektuaalselt kaunis ja värskendavas keskkonnas. – John Falk, *Reconceptualizing the Museum Visitor Experience. Who visits, why and to what affect?*, 2011. http://network.icom.museum/fileadmin/user_upload/minisites/icoform/pdf/Reconceptualizing%20the%20Museum%20Visitor%20Experience-Director%20John%20Falk.doc (13.10.2020).

¹⁰ Need kolm tüüpi tõstsid uuringus esile ka tudengid, kui arutlesime, kellele peaks uus näitus mõeldud olema. Eriti rõhutasid tudengid just eneselaadija tüüpi, kellega tudengid seostasid end kõige enam. – Seminar muuseumis, 03.10.2019.

¹¹ Kuna nad käivad enamasti gruppides, siis nende eriekskursioonil on katsutavaid esemeid enam.

väikesi erilisi detaile ja lahendusi, mis sobivad tervikusse ja annaksid näitusele lisaväärtust. Kuna lastele on oluline füüsiline aktiivsus, panime näitusele treppe, toole ja uksi, et saaks ronida üles, alla, sisse ja välja. Samuti meeldib lastele piiluda ja leida veidi hirmutavaid, aga põnevaid esemeid. Vaatluse põhjal võib öelda, et lastele meeldivad näiteks mikro- ja makrokosmose piiluaugud, kartserimaketi rott, topised, uks riuli sisse koos 7. Moosese raamatuga, Tartu seinapiiluaugud ning muidugi salaraamatukogu ehk eraldi raamatute lugemise kapp parimate lasteraamatutega.¹² Museaalidest on lemmikuks Eesti vanim kaelkirjaku skelett.

Külastajauuringu tulemustest

2018. aasta kevadsuvel tegime näituse ettevalmistusprotsessi osana uuringu siht- ja sidusrühmade seas. Esialgsed ideed olid vormumas, mõtted uuesti läbi räägitud, kuid veel oli aega vajaduse korral uusi teemasid näitusele sisse tuua või käsitlusi muuta, kui sihtrühmad selleks selge signaali annavad.

Uuringusse kaasasime nii siht- kui sidusrühmade¹³ esindajaid, kellest esimeste puhul kasutasime avatud küsimustega küsitluslehti ning teistega tegime poolstruktureeritud intervjuud sama küsitluslehe alusel. Kokku osales uuringus 65 siht- ja 17 sidusrühmade esindajat. Eraldi korraldasime fookusgrupi intervjuu ka Tartu linna güididega (10), et saada aimu sellest, kuidas liigub Tartus väliturist ning mis teda huvitab.

Küsimuslehele vastanud sihtrühmade esindajad jagunesid järgmiselt: vilistlased (18), tudengid (30), siseturistid (15), õpilased (2). Sidusrühmadest pöörasime eraldi tähelepanu Tartu Ülikoolile, kus osalesid eraldi aruteludes esindajad rektoraadist, turundus- ja kommunikatsiooniosakonnast ning rahvusvahelise koostöö talitusest. Lisaks kõnelesime mitme Tartu linna esindajaga.

¹² Salaraamatukogu loomisel soovisime samuti ülikooli töötajate osalust – tegime üleskutse tuua oma lasteraamatud muuseumisse. Paraku kogu raamatukogu me nende annetustega komplekteeritud ei saanud ning pidime ise lisa tooma.

¹³ Sidusrühmadena käsitlesime eelkõige muuseumi omanikku ning olulisemaid rahastajaid – intervjuueerisime Tartu Ülikooli eri osakondade töötajaid, kes on seotud nii rahastuse kui ka muuseumi võimaliku kasutusega, ning Tartu linnavalitsuse eri osakondade inimesi.

Küsimused ankeedil jagunesid kolme suurema teema vahel:

- **Külastusharjumused** (miks käia muuseumis ja spetsiifilisemalt ülikooli ajaloost kõnelevas muuseumis ning kellega koos seda teha soovitakse).
- **Info omandamine näitustel** (kui palju inimesed näitustel tekste loevad, kas nad otsivad üles ka lisatekstdid ning milliste infoedastuskanalite kaudu vastajate arvates nad kõige paremini uusi teadmisi omandavad).
- **Spetsiifiliselt ülikooli ajaloost kõneleva näitusega seotud küsimused** (mida soovitakse näitusel teha ning millist tüüpi esemeid ja inimesi soovitakse näitusel näha).

Uuringu tulemused näitasid, et küsitletud ihkasid näha näitust, millel oleks üldiselt kerge ja rõõmsameelne atmosfäär, kuid kus oleks ka paras annust nostalgiat. Enamik küsitletutest soovis näitusele tulla kas pere või kursusekaaslastega, mis veel omakorda toetas ideed õhkkonnast, kus oleks meeldiv omavahel mõtteid vahetada ja kogemusi jagada.

Kõik rühmad pidasid parimaks sisu omandamise vormiks visuaalseid vahendeid. Praeguste tudengite seas olid populaarsed variandid ka interaktiivsed tegevused, millegi katsumine ja proovimine. Vilistlastele oli olulisel kohal ka tekstide lugemine, mida tudengid nimetasid vaid mõnel üksikul korral.

Teemadest pidas enamik grupe huvitavaimaks tudengielu ja vaba aja veetmise võimalusi, kuid kõrgetel kohtadel olid ka ülikoolihooned ja arhitektuur ning tähelepanuväärseimad vilistlased ja õppejõud. Üldistades võib eri rühmade huvid välja tuua järgmiselt:

Sidusrühmad:

RAHASTAJAD: rektorid ja valdkonnad, tudengielu, ülikooli roll ühiskonnas

Sihtrühmad:

VILISTLASED: tudengielu ja vaba aeg, ülikooli lugu läbi aja
TUDENGID: tudengielu eri ajastutel, kuulsad vilistlased
SISETURISTID: ehitised, kuulsad vilistlased ja õppejõud
VÄLISTURISTID: kultuurikontaktid.

Küsitluste tulemina püüdsime algsest enam pöörata suuremat tähelepanu tudengielu kajastamisele ning kujundasime läbi näituse kaheksa tudengitöö maketti. Nendest on saanud näituse ühed populaarsemad osad. Enamikku küsitletuid huvitas ka vaba aja teema, mis äratas kõigil intervjueeritavatel isiklikke mälestusi Tartust ja ülikoolist. Näitusel lahendasime teema emotsionaalselt kolme sümbolse kohvikunurgaga: Werner, Ülikooli kohvik ja Zavoood.

Välisturistidele oli oluline aines kultuurikontaktid, mida püüdsime näitusel kajastada, kuigi pinnapuudusel sai suurem osa sellest väliruumi.

Üks teema, mida rahastajad mitmel puhul esile tõid, olid rektorid ning ülikooli praegune jaotus. Rektorite galerii sobitamine keskkonda oli suur proovikivi, mis päädis sellega, et viisime selle osa hoopis maja kõige pidulikumas, valgesse saali, kus see sai omaette piisavalt esindusliku ja väärrika koha. Tänapäev ülikool oli samuti teema, mida soovisime kajastada, kuigi eraldi teemana tõi selle esile vaid ülikooli juhtkond. Nii jõudsimegi nelja valdkonna ristini, kus on kajastatud nii ülikooli struktuur 2019. aasta seisuga kui ka valik huvitavamatest uurimisprojektidest. Sidusime selle nn liblikatiiva efekti lugudega ehk teadusloo saavutustega, mis on sündinud Tartus möödunud sajandeil, ja mille mõju on ulatunud tänapäeva.

Kasulikku infot selle kohta, milliseid interaktiivseid tegevusi ning IT-lahendusi näitusel näha soovitakse, saime küsitlusest palju. Mõned populaarsed ideed, nagu näitusel õlle joomine, pidime küll kohe kõrvale jätma, kuid küsitletute ja kuraatorite ideest reaalsuseks said näiteks kõiki lõpetanud ühendav andmebaas Album Academicum, ülikooli hoonete andmebaas, ajalooline lühifilm ülikooli ajaloost, korporatsioonide mälu ning Narva mnt 89 ühika virtuaaltuur. Palju kasu oli küsitletute arvamusest selle kohta, millise vilistlase lood neid huvitaksid, kust väljus võidukana Andrus Kivirähk ning palju häält kogusid ka Mart Juur, Toomas Asser, Kersti Kaljulaid ning Kristiina Ehin.¹⁴

¹⁴ Mart Juur ja Kristiina Ehin pole veel ekspositsiooni jõudnud, teised on esindatud nii lühemate kui ka pikemate intervjuudega.

Tehnikate analüüs

Selleks, et näha, kas näitusel kasutada plaanitud tehnikad on tasakaalus, analüüsisime neid Peter van Menschi jaotuse abil. Mensch jagab väljapanekul rakendatavad tehnikad kolmeks: staatiline (külastaja vaatleb staatilist materjali, ühesuunaline kommunikatsioon), dünaamiline (külastaja vaatleb liikuvat materjali, nt filmi, ühesuunaline kommunikatsioon) ning interaktiivne (külastaja peab ise olema aktiivne selleks, et teadmisi omandada, kahesuunaline kommunikatsioon).¹⁵ Interaktiivne tehnika jaguneb kaheks: mehaaniline ja digitaalne, mis on oma loomult väga erinevad, ent mille eesmärk – panna külastaja ise tegutsema, et vastus/teadmised leida – on sama. Näitusel püüdsime leida tasakaalu eri tüüpi tehnikate vahel, samuti digitaalse ja mehaanilise interaktiivsuse vahel.

Näitusel on suur roll traditsioonilistel staatilistel vitriinidel, kuna autentsete, ülikooliga seotud esemete kaudu on võimalik lugusid väga haaravalt rääkida. Samuti on olemas dünaamilised lahendused – ülikooliga seotud näitustel on alati väga väärtuslikud nii arhiivikaadrid kui ka dokumenteeritud mälestused.

Samas on teatud teemad, mida tuli lahendada digitaalselt. Näiteks võib tuua kõikide Tartu ülikooli lõpetanute andmebaasi Album Academicum 1632–2019, kus on kokku 167 000 vilistlase nimed, või Tartu ülikooli hoonete andmebaasi, kus kümnel kaardil läbi nelja aastasaja on sajad ülikooliga seotud hooned. Digitaalsete vahenditega otsustati luua ka animeeritud ülikooli lühiajalugu läbi nelja sajandi ning kaks „liikuvat maali“, mis rõhutavad ruumi maagilist atmosfääri ning võimaldavad süvenejatel üllatuda või isegi veidi ehutada. Samas on liikuvad detailid delikaatsed ning haakuvad saali ajaloolise sisekujundusega.

Arvestades suundumusi museoloogias, külastajate ootusi, hinda ning vastupidavust, on näha tendentsi enam luua just mehaanilist (käelist) interaktiivsust nõudvaid eksponaate. Kuna tegemist on ajaloolise raamatukoguga, siis on rõhuasetus mehaanilisel interaktiivsusel, mis sobitub paremini sellesse keskkonda. Neid saab jagada

¹⁵ Mariann Raisma, „Museaalsed ideaalmaastikud. Muuseumiekspositsioonide tüpologiseerimise võimalused ja valikud“, *Narva Muuseumi toimetised*, 7 (2007), 28–53.

kahte kategooriasse: ühed, mis tegelevad esmajoones emotsiooniga (nt laulvad õllekannud, vere hüübimise teooriat ilmestav eksponaat) ning teised, mis pakuvad teavet (nt Tartu Ülikooli välistudengite gloobus, võtmefaktide laud või akadeemiliste organisatsioonide magnetkaart).

Sihtrühm	Peamised teemad	STAATILINE	DÜNAAMILINE	INTERAKTIIVNE
VILIST-LANE	TÜ hooned läbi aegade	Graafika ja fotod TÜ-st ja Tartust	Tartu liikuvast fotoprogrammis	Andmebaas „TÜ Tartu kaartidel 1632–2019“
	Tudengielu	Nostalgilised esemed	Mälestused, arhiivikaadrid; tudengitoad	3D-prillid, tudengitoad
	TÜ lugu läbi aja	Asutamisdokumendid	TÜ ajaloo multifilm	Album Academicum, TÜ lõpetanute andmebaas 1632–2019

Tabel 1. Vilistlaste sihtrühmale huvi pakkunud teemade lahenduseks kasutatud tehnikate ülevaade.

Originaal ja koopia

Ülikooli ajaloost kõneleval näitusel pidasime oluliseks näidata võimalikult palju esemeid, sest paljude jaoks on just asjad need, mis hakkavad lahti kerima kunagist lugu või isiklikku mälestust. Võimaluse korral kasutasime originaale, sest peame tähtsaks näidata originaalsete erilist fluidumit. Mitme teema juurde oli päris keeruline leida esemeid, mille puhul oleks atraktiivne nii ese ise kui ka seda saatev lugu ning protsess oli seetõttu mõnel juhul üsna töömahukas. Kasutasime lisaks ülikooli muuseumi kogudele ka teiste Eesti muuseumide ja mäluasutuste kogusid, mis võimaldas tuua näitusele ka materjale, mida esimesel pilgul näitusel ei ootakski (nt skeletid Tartu Ülikool loodusmuuseumist ning Eesti Maaülikooli zoomeedikumi anatoomiakogust). Kuid museaale on näitusel ka Eesti Ajaloomuuseumi, Eesti Rahva Muuseumi, Tallinna Linnamuuseumi, Tartu Linnamuuseumi, Eesti Spordi- ja Olümpiamuuseumi, Eesti Sõjamuuseumi – kindral Laidoneri Muuseumi, Viljandi Muuseumi kogudest, samuti TÜ raamatukogust. Kokku üle 400 eseme, millele lisandub arvukalt muuseumi arhiivkogusse kuuluvaid ning Rahvusarhiivist

deponeeritud trükiseid. Eraldi sooviksime edastada tänu eraisikutele, kes oma esemeid näitusele deponeerisid või annetasid.

Esiletõstmist väärrib Karl Morgensterni kabinet, kuhu sai tänu kuraatori sisulisele tööle palju Morgensterniga seotud originaalseid esemeid. Näituse rariteetsemateks maalideks võib pidada Gustav II Adolphi täisportreed 17. sajandist ning Carl Timoleon von Neffi suurejoonelist portreed Karl Morgensternist.

Esemed on valitud näitusele selliselt, et eri huvidega külastajad võiksid näituselt huvipakkuvat leida, olgu need siis ajaloolised teadusinstrumendid, tseremoniaalsed või sümboolsed objektid, kunstiteosed, ajaloolised või nostalgilised esemed. Kõige vanem objekt on kahhelkivi 17. sajandi I poolest ning kõige uuemad, 2019. aastast pärit esemed akadeemiliste organisatsioonide sahtlis, näiteks korp! Revelia lauluraamat.

Näituse koostamisel leidsime mitmeid põnevaid erakogudesse kuuluvaid esemeid: Mihkel Zilmeri kitarr, Lauri Vahtre tekkel ja viinapudel, Peeter Järvelaiu esimesed mobiiltelefonid või ka annetatud asju, nagu näiteks legendaarsele ülikooli haldusjuhile Karl Laagusele kuulunud portsigar.

Lisaks originaalidele on näitusel suur roll ka koopiatel. Koopiad võimaldavad näidata teoseid, mida muidu näha poleks võimalik, ning nende põhjendatud kasutamine on vägagi õigustatud. Meie näitusel on koopiatel kaks eesmärki: ühelt poolt saab nende abil illustreerida teemasid, mis muidu jääksid käsitletuks vaid teksti abil; teiseks võimaldavad koopiad katsuda ning tunnetada objektide materjale, mida originaalide puhul teha pole võimalik.

Mitmete teiste koopiate kõrval tuleb esile tuua kaht näituse jaoks tehtud tööd, mis on Eesti mõistes unikaalsed – 1632. aasta Tartu Ülikooli asutamisakti (originaal Rootsi Riigiarhiivis) ning 1802. aasta Tartu Ülikooli taasasutamisakti (originaal Tartu Ülikooli raamatukogus) koopiad. Tegemist on haruldaste ürikutega, millest üks paikneb Stockholmis ning teine küll Tartus, ent materjalide hapruse ja vanuse tõttu ei saa viimast pikaajaliselt eksponeerida. Kuna mõlemad on ülikooli alusdokumendid, pidasime oluliseks neid näitusel näidata. Siit vormus mõte teha võimalikult originaalilähedased koopiad.

Esialgsest mõttest sai oma ala fanaatikute entusiasmi tulemuse-

na kaks koopiat, mis järgisid üks ühele originaale ning kus kasutati omaaegseid (nt 19. sajandi niidid, tekstiil) või sama tüüpi materjale (nt vasikanahk, niidid, tindi koostis) ja ajaloolisi tehnikaid nii kalligraafias, köitmisel kui ka tikkimises. Tulemuseks on Eestis unikaalsed koopaid, mis näitavad nii kunagiste kui ka tänapäeva meistrite haruldasi käsitööoskusi. Tulevikus on plaan eksponeerida ka kasutatud materjale, et iga külastaja saaks materjali tunnetada. Kui algul oli plaan jätta 1802. aasta asutamisürik kõigile külastajatele katsumiseks ja lugemiseks, siis peale töö valmimist saime aru, et see pole tehtud töö mahtu arvestades põhjendatud ning seetõttu võtame selle vitriinist välja vaid eriekskursioonidel.

Kuidas külastajad õpivad

Nüüdisaegse näituse loomisel on oluline küsimus: kuidas külastajad õpivad? Meie peamine eeldus näituse tegemisel oli, et kuna külastajad on erinevad, tuleb kasutada ka eri õppimistüüpe. Seda tuleb teha teadlikult ning süsteemselt, kuid külastaja jaoks peaks see välja nägema loomulik ja intuiitiivne.

Lähtusime sihtrühmade uuringust, kust saime teada, mis neid huvitas ning kuidas nad soovisid materjali omandada. On oluline rõhutada, et näituse sisu ja vorm peab vastama külastaja (mitte kuraatori) tasemele, mis tekitab näituse loomise protsessis ka palju arutelusid selle üle, kui suure lihtsustuseni võib minna.

Näituse lahenduste aluseks oli Edson-Deani õppijatüüpide skeem¹⁶:

- vaatamine (passiivne lähenemine) – tegemine (aktiivne lähenemine)
- kogemine (emotsionaalne lähenemine) – teadmiste hankimine (didaktiline lähenemine).

Näitus peab kõigile külastajatele pakkuma piisavalt, nii et ka selgelt üht tüüpi õppijad (kuigi enamasti on tegemist sega-õppijatüüpidega) saaksid oma elamuse kätte. Kuna meie peamised sihtrühmad liiguvad väikestes gruppides, siis eri tüüpi õppijad grupis võimendavad erinevaid aspekte näitusel. Nii juhivad ühed teiste tähelepanu

¹⁶ Gary Edson, David Dean, *The Handbook for Museums* (Routledge, 1994).



Joonis 2. Õppimisstiilide ja õppijate tüübid. (Cassels, 1996)

näituseosadele, mis teist tüüpi õppijal võiks muidu märkamata jääda.

Teine skeem, mis oli meie näituse lahenduste valikul oluline, oli Casselsi õppimisstiilide ja õppijate tüüpide skeem (1996).¹⁷ Neid ideid arendati juba 1980. aastate keskel, ent muuseumisse jõudsid need märksa hiljem. Üks varasemaid näiteid on Victoria ja Alberti muuseumi Briti galeriid Londonis, mis avati 2001. aastal. Sarnase lahendusega eri õppimisstiilide integreerimine on näha ka teistes Victoria ja Alberti galeriides.¹⁸

¹⁷ Peter van Mensch, Leontine Meijer-van Mensch, *New Trends in Museology II* (Celje, 2015), 38.

¹⁸ *Ibidem*.

Näituse loomisel püüdsime lähtuda põhimõttest, et võimaluse korral on iga alateema juures eri tüüpi õppijaile midagi just neid paeluvat. Selleks oleme valinud mõned erilised või isiklikud esemed, mida vaadata; on midagi, mida saab soovi korral teha (kokku panna, kirjutada, arvutada, katsuda jms); on kohti, mis loovad elamusi, ning materjale, mis panevad mõtisklema.

Analüütilist intellektuaalset mõtlemist soodustavaid lahendusi on tõenäoliselt kõige lihtsam luua. Antud juhul püüdsime hoida seda poolt tasakaalus teiste lähenemistega – näituse 11 alateema üldtekstide maht oli vaid 1000 tähemärki teksti kohta; ülejäänud tekstid, mille pikkus varieerus 300–800 tähemärgini, olid kas enam peidetud või seotud konkreetse esemega. Püüdsime teha võimalikult lihtsalt mõistetavad tekstid, mis samas loovad seoseid ka laiema ühiskondliku kontekstiga. Pidasime oluliseks, et näitus peab olema soovi korral hõlpsalt jälgitav, ent mitte tekstiliselt koormav. Seepärast otsustasime teha näituse ainult kahes keeles (eesti ja inglise), lisaks on teemade sissejuhatavad tekstid audiogiidi ning saalis olevate tekstiramatute kaudu kättesaadavad ka vene keeles.

Külastajatele, kellele meeldib probleeme lahendada, on mõeldud mitmesugust interaktiivset tegevust: nt kuidas arvutada 17. sajandi kalkulaatoriga, kus paiknesid ja paiknevad akadeemilised organisatsioonid või kuidas leida vastuseid võtmeruletiga. Dünaamiline õppijatüüp, kellele on oluline nii emotsioon kui ka tegutsemine, leiab siit näiteks 3D-prillid kunagisest Narva mnt 89 ühiselamust, võimaluse proovida pähe tekleid või meenutada oma tudengiaega, vastates küsimustele või üles kirjutades oma mälestusi.

Suure kujutlusvõimega külastajatele, kes soovivad isikliku tähendusega elamust, on mõeldud nii näitusekeskkond tervikuna (milline oli see ruum, kui see tegelikult toimus raamatukoguna), kui ka väikesed tudengitubade maketid, mis võimaldavad fantaasia tööle panna ning liikuda hoopis teise maailma.

Eksponaadiks, mis koondas sümbolsest eri õppimisstiilid, sai muna. See sündis ühisest arutelust, kuidas võtta kokku ülikooli neli valdkonda ehk kuidas näidata ülikooli ideed. Lihtsa, ent andeka näitena sai selleks muna, mille juures nelja valdkonna neli teadlast vastasid – muidugi täiesti erinevalt! –, mida see nende jaoks tähendab. Lisaks saavad külastajad mõelda, kuidas nemad defineeriksid,

mis on muna. See lihtne ülesanne aitab mõista, mis on ülikooli ja ka muuseumi põhiülesanne – näidata maailma tajumise mitmekesisust ning panna ka inimesi endid mõtlema, kuivõrd isemoodi nad maailma mõistavad ning selgitavad.

Osalus ja kaasatus

Meie eesmärk oli luua kaasav näitus, mis kõneleb nii sihtrühmadest kui ka sihtrühmadega ehk teisisõnu nii näituse loomise protsessis kui ka näitusel pidasime väga tähtsaks anda siht- ja sidusrühmadele hääli. Osalus, kus muuseum ühel või teisel moel inimestega oma rolle ja vastutust jagab,¹⁹ on suund, mida kasutatakse täna muuseumis väga palju. Kasutades muuseumiosaluse uurija Nina Simoni (2020) neljast jaotust, on antud näitusel osalusstiil olnud panustav – osalejatel võimaldatakse anda lühikese aja jooksul selgelt piiritletud eesmärkide ja ülesannetega panus muuseumi töösse.²⁰

Nagu eespool kirjeldatud, tehti näituse ettevalmistaval perioodil siht- ja sidusrühmade hulgas mahukas uuring.

Selle kõrval algatasime näituse ettevalmistamise ajal aga ka kogumisaktsiooni, millega püüdsime leida huvipakkuvat materjali, mida muuseumis ei ole, ent mis võiks uuel näitusel väljas olla. Aktsiooni tulemusena jõudis muuseumisse üle paarisaja objekti, millest suur osa leidis koha näitusel või muuseumikogus.

Lisaks soovisime näitusel näha ka konkreetselt siht- ja sidusrühmade osalust. See sai teoks akadeemiliste organisatsioonide sahtlite kujundamisel ning 40 intervjuus teadlastega. Esimesel juhul palusime igal akadeemilisel organisatsioonil täita oma looga üks sahtel ning nüüd võib imetleda tulemust, kuivõrd erinevad või sarnased materjalid üksteisest sõltumatult näitusele toodi. Nelja valdkonna teemas soovisime näidata projekte, millega teadlased ülikoolis tegelevad. Siin palusime valdkondadel need teadlased ja projektid ise välja valida, et valim saaks võimalikult „valdkonna nägu“, ning esindaks võimalikult mitmekesiselt teemasid, millega tänapäeval ülikoolis tegeletakse. Valitud teadlastega tegime seejärel videointervjuud, kus nad pidid minuti jooksul oma teemast rääkima.

¹⁹ *Osalus muuseumides*, toim Pille Runnel (Tartu, 2014), 9.

²⁰ *Ibid*, 10. Teised osalusstiilid on koostöötav, koosloov ja majutatud.

Eraldi soovisime näitusel näha tudengite osalust. Museoloogia kursusel valmistati ette kaks eksponaati: kaardid anekdootide ja ladinakeelsete tsitaatidega ning mitmed ideed jäid veel tulevikku. Lisaks palusime 2018. aastal Narva mnt 89 ühiselamus elavatel tudengitel osaleda näituse alamprojektis, mille eesmärk oli jäädvustada tollaegse ühiselamu ühisruumid ja mõned tudengite toad. Vabahtlikult lasid oma ruumid jäädvustada kümne toa elanikud ning projektiosa tulemusena sündis Narva mnt 89 virtuaaltuur, millega saab tutvuda näituse vaba aja teemaosas.

Lõpetuseks soovisime, et ka iga külastaja osaleks näitusel eri tüüpi interaktiivsete eksponaatide kaudu. Populaarseim on kõige lihtsam eksponaat: märgi ära, milline on sinu lemmiklokaal Tartus. Esile võiks tuua ka teisi osalust nõudvad eksponaate nagu võimalust kirjutada arvutisse oma ülikooli mälestus või vastata küsimustele, kui kaua Sina ülikoolis oled õppinud, kes oli Sinu jaoks kõige olulisem õppejõud, mis jälje on jätnud ülikool Sinu mällu või mis oli Sinu jaoks ülikoolis õppimise ajal kõige keerulisem. Vaba aja teema all on võimalik valida endale sobivat muusikat.

Kuna muuseumis käiakse sageli pere või sõpruskonnaga, siis suhtluse ja arutelu soodustamiseks lisasime etikettidele ka küsimusi, sh avatud küsimusi, mis võiksid ärgitada arutelule. Alljärgnevalt näide etiketist ning selle lõpus olnud avatud küsimusest:

Esimene eestlannast doktor

Mikroskoop

ÜAM 990:1

1919. aastal avanesid Tartu ülikooli ukсед sadadele eestlannadele. Naistel oli seni puudunud pääs kõrgema hariduse juurde ja nad olid varmad tekkinud võimalust kasutama. Juba samal sügisel immatrikuleeriti 173 neidu. Samal ajal alustas ülikoolis histoloogia assistendina tööd Lydia Poska-Teiss, kellest sai 1930. aastal esimene eestlannast teaduste doktor.

☞ *Kes oli Sinu suguvõsas esimene ülikoolis õppinud naine?*

Kaasamine ja osalus võimaldab pidevat arendamist ning seetõttu jätkub töö sellega ka edaspidi. Edasist tööd vajavad ideed ja projektid, nagu fotodel inimeste äratundmine, isiklike mälestuste äratami-

ne ning nende dokumenteerimine, isiklike esemete ja nende lugude muuseumisse toomine ning eksponeerimine, tudengi päeva jäädvustamine ühe minuti sisse, mina ja sõbrad 30/50 aastat hiljem jms.

Mida õppisid kuraatorid?

Järgnevalt peegeldavad näituse kuraatorid oma mõtteid näituse tegemisest, tuues esile suurimad õppimiskohad ning aspektid, millega jäädi kõige enam ja kõige vähem rahule. See annab sissevaate näituse tegemise protsessi ning keerulistesse valikutesse, mida tuli teha lähtuvalt ruumist, ajast, rahast, teadmistest ja oskustest.

- Õppisin väga palju tundma ülikooli ajalugu ning allikaid, kust selle kohta teavet leida. Sain tänu näituse ettevalmistusprotsessile juurde hulga teadmisi ülikooli struktuuri, hoonete ja arhitektide kohta. Jäin rahule nii minu vastutusel olnud näituseosa kujundusliku kui lõppkokkuvõttes ka tehnilise lahendusega. Rõõm oli kogeda, kuidas minu esitatud idee sai käegakatsutava ning silmaga haaratava kuju.

Kõige vähem jäin rahule sellega, et minu näituseosale tehnilise lahenduse teinud firma ei võtnud programmi arendamise käigus vaevaks meilt täpsustavaid küsimusi küsida ning täitis seetõttu mõningad ülesanded esialgu kas poolikult või suisa risti vastupidi. Samuti ei osanud nad meie hoiatustele vaatamata adekvaatselt hinnata sisestustöö mahtu. Seepärast valmis töö viimasel hetkel ja hulga vigadega. See kõik nõudis materjali korduvat üle kontrollimist ja viimaks tuli osa parandustest mul endal ära teha. Visadus viis aga õnneks lõpuks sihile ja tulemus sai üsna korralik. (Ken Ird)

- Õpetlikke momente oli püsinäituse loomisel mitmeid. Kõige rohkem rõõmustas mind vast akadeemiliste üliõpilasorganisatsioonide valmisolek ennast püsinäitusel ise tutvustada. Vaatamata sellele, et protsessi vahepeal „elu sisse löi“ ning ühestainsast eksponaadist mitu sai. Muidugi ei saa jätta mainimata, et pingeline ajagraafik ning piiratud inimressurss valmistasid meeolehärmi. Samas, nendes tingimustes hakkama saamine näitas ilmekalt, milleks me üksi ja üheskoos ühise eesmärgi nimel valmis ja suutelised olime. (Virge Lell)

- Kõige õpetlikum oli vahest taaskord mõista, et ühe (interaktiivse) näituse tegemine pole sugugi lihtne töö ja üks asi on teada, mida ma öelda tahan, aga hoopis teine asi on leida õigeid kujundeid, sõnu, viise ja lahendusi, kuidas seda teadmist eri sihtrühmadele pakkuda.

Kui küsida, millega ma kõige rohkem rahule jäin, siis aus vastus on, et jäin rahule võimalusega sellist näitust üldse teha. Kujundada seda viisi, kuidas Tartu Ülikool oma lugu jutustab, on tohutu privileeg. Ja minu arvates on näitus tervikuna igati õnnestunud. Eriti õnnestunuks pean ma kogu terviku kujundust, interjööri, mis erakordselt hästi sobib sellesse ajaloolisesse hoonesse. See ruum on hubane ja seal on hea olla. Konkreetsemalt olen rahul veel ka näituse osaga, mis räägib ülikooli hoonetest Tartu linnaruumis läbi 400 aasta. See osa sai tõesti uurimusliku sisuga ja põhjalik ning selleks koondatud materjal vääriks kindlasti edaspidi veel mingis muus vormis kasutamist.

Kõige rohkem kahju on mul sellest, et Morgensterni kabinet jäi ilma Morgensternita. Tõenäoliselt häirib see küll ainult kuraatorit ennast, aga minu jaoks on Morgensterni kabinet seetõttu veidi tühi ja ilma sinna kavandatud keskse pilgupüüdjata. (Kristiina Tiideberg)

- Morgensterni näituse protsess võttis kaua hoogu ja siis läks vuhinal käima ning oleks kestnud edasi, kui saabunud poleks 2019. aasta 28. november. Minu jaoks olid tegemised väga mitmekülgsed, sest minu hallatavad teemad olid pidulikust paatoslikust (1919. aasta) argipäevani (nõukogude aja igapäevaelu). See oli iseendast tore, et teemad ei lähe üksluseks.

Õpetlik kogemus oli see, et viimastel nädalatel-päevadel tuli igal kuraatoril võidelda enda eest, et kureeritav valdkond saaks avamiseks valmis. See tähendab, tuli võidelda kujundajate-meistrite jm näituse meeskonna liikmete nn oma alale meelitamisega.

Oleksin soovinud, et kuraatoritega oleks rohkem arutatud sisulisi teemasid. Kuid kokkuvõttes loksus kõik paika ja tuli ju päris lahe näitus. Inimesed, kellele olen Morgensterni saali tutvustanud, on kõik leidnud endale midagi meelepärast. (Terje Lõbu)

- Ikka ja jälle tuleb tõdeda, et paljude inimeste koostöös hakkavad välja öeldud mõtted ja sõnad elama oma elu. Iga löigu eest vastutaja tahab parimat, kuid kõigil on erinevad prioriteedid ja mõned asjad kukuvad kahe vahele maha. Kujundaja töö võib ikka ja jälle kuraatorit tõsiselt üllatada.

Muna oli tore leid. Et suutsime teha ülikooli vilistlaste andmebaasi, on tore. Kristiina [Tiideberg] ja Ken [Ird] tegid suurepärase hiigeltöö kohtadega. Nukutoad on vahvad. Lastele mõeldud salakambrid jms on toredad. Nostalgiahõng loodetavasti meeldib külastajatele.

On kahju, et nii suure hoolega tehtud asutamisürniku koopiaal puudub puukarp, sest vahapitserid on alati kapslis. (Lea Leppik)

- Õpetlikuks enda jaoks hindan intervjuude tegemist. Seda oskust peab kogu aeg arendama ja juurde õppima. Intervjuuks valmistumine ei ole kunagi justkui piisav, inimese tunnetamine ja oskus püsida pealiinis, st mitte lasta end huvitavamatest temadest kõrvale kallutada, oskus kuulata, mitte vahele küsida, oskus mitte küsida hinnangulisi küsimusi, oskus teisega käituda (eriti, kui oled kellegi kodus) jne. Need uued kogemused on alati väga arendavad. Laiemas vaates on alati õpetlik meeskonna koostöö, eri osade kuraatorite koostöö – et kõik oleks huvitatud lõpptulemusest, mitte vaid oma osast.

Õnnestunuks näitusel pean eksponaate, mis kõnetavad külastajat. Vaba aja osas on see minu jaoks – ja mõnevõrra üllatavalt – Zavoodi lett ja praekartulid. Zavood ütleb midagi ka praegusaaja tudengile ja see on suur pluss. See meeldis näiteks ka ühele vaegnägijale, kellele näitusel ekskursiooni tegin. Ja kuigi ta pole kunagi Zavoodis käinud, tundus talle äge, et „ka praegu elav ja töötav asi“ on näitusel. Praekartulite puhul on õnnestunud idee ja teostuse kooslus, need näevad nii ehedad välja.

Laiemas plaanis on palju head. Esile tooksin seda, et enamik eksponaate on põhjendatud, külastaja saab aru, mis need asjad siin näitusel on. Keskkond on tervik. Ja seal on hea viibida.

Suisa ebaõnnestumiseks ei pea midagi. Aga näitusel on oluline, et väljapandud tehnika töötaks ja sellega ei peaks pidevalt tegelema. Narva mnt 89 ühiselamu 3D-prillide teostus võiks parem olla,

sest asi ise sai ju väga hea. Teiseks, näituse tegemisse võinuks olla kaasatud enam üliõpilasi ja nendega koos midagi teha (või sisu suisa nende teha jätta, anda kontroll ses teemas käest ära), sellest tunnen puudust. Loodetavalt on see idee edaspidiseks. (Küllil Lupkin)

- Kõige õpetlikumad tahud protsessist peituvad minu jaoks alati suhtluses ja ajajuhtimises. Mõtteinnet andis see projekt kindlasti mõlemas. Antud juhul õpetas see mind, et kui üritan sellise mastaabiga projekti juures tegeleda projekti juhtimise ja kureerimisega samal ajal, jääb üks pool neist kindlasti kannatajaks. Õnneks oli mul kaks suurepärast kaaskuraatorit, kes mind sellistel hetkedel hädast välja aitasid. Alati on ka huvitav analüüsida, kust tekivad infosulud ja millised on kõige efektiivsemad viisid ühise mõttetöö tegemiseks.

Vaba aega käsitlevas teemaplokis meeldisid mulle väga mitmed osad. Narva mnt 89 ühiselamu virtuaaltuuris on suurepärase materjal tudengite elutingimustest 2018. aastal. Tudengitubade maketid on täis kelmikaid detaile, mälestuste intervjuud ilusad ja huvitavad ning Zavoodi originaalne lett on tore üllatus näituse lõpuks. Alguses oli aga mõtteid kõvasti rohkem, kui lõpuks teoks sai ja on kahju, et teostamata jäid mõned tudengite kaasamisprojektid, nagu näiteks nende igapäevast rääkivate lühikeste videoklippide kogumise kampaania, mis oleks võinud anda lähema vaate tänapäeva tudengi argipäevast. (Karoliina Kalda)

- Aeg seab igas mõttes piirid. See tähendas nii aja planeerimist kui ka ajalooliste materjalide olemasolu. Algul nii ilusaid ideid tuli olemasoleva (visuaalse) materjali kehva kvaliteedi või puudumise tõttu muuta. Kuidagi ei mahtunud pähe, et mõnest kohast või asjast ei olegi viimasest 100 aastast head pilti säilinud.

Kõige enam pakkus rõõmu see, et Narva mnt 89 ühiselamu isikupärased ukSED ja mõned toad said talletatud, enne kui kogu hoone remonti läks. See on selline kild ajaloost, mis muidu oleks jäänud hüplikult isiklikesse arhiividesse, aga nüüd on vähemalt üks ajahetk ülevaatlikult jäädvustatud.

Raske oli teha valikuid, mida ja kui palju kajastada. On kahju, et 19. sajandi kontekstis kõrtsid ja tudengite vaba aja veetmise

traditsioonid ei leidnud sellist kajastamist, nagu oleks soovinud. Teisalt on vaba aja veetmise kohti ja võimalusi olnud meeletult palju ning külastajat poleks olnud mõtet ka infohulgaga oimetuks lüüa. Vahest tuleb kunagi ka sellele oma aeg ja koht. (Paula Pöder)

Plussid ja miinused

Nagu kõikide projektidega, on ka selle projekti puhul nii õnnestumisi kui ka lahendusi, mis läksid plaanist erinevalt või mis ei töötanud selliselt, nagu algul kavandatud. Peale näituse avamist tegime ka külastajate analüüsi, mille viisid läbi külustusjuhid osalusvaatluse ja vaatluse meetodeid kasutades kahe kuu jooksul (jaanuar-veebruar 2020).

- **Kuidas liikuda näitusel.** Seda tüüpi detailirohke näituse puhul on hea, kui on olemas külustusjuht või giid, kes osutab teatud üksikasjadele, millele enam tähelepanu pöörata. Kuna aga külustusjuhtide arvu tuli vähendada, tegime Morgensterni saali ruumiplaani koos tähtsusetega ning eraldi ruumiplaani ja otсимismängu lastele ja lapsemeelsetele. Need aitavad kõike huvipakkuvat leida, ent siiski nõuab ruumiplaan palju enam süvenemist kui vahetu kontakt külustusjuhiga.
- Külustajauuringu põhjal liiguvad külustajad alguses ruumi keskel ning sealt edasi juba temaatiliselt. Sageli liigutakse numbrite järjekorras, kui inimestel on vähegi aega ja huvi näitusega korralikult tutvuda. Esimene ja viimane tekst loetakse tavaliselt koos kohe alguses läbi. Alguses olid kõik pendelused suletud ja kuigi seal olid käemärgid peal, ei julgenud paljud ustest sisse astuda. Peale esimese pendeluse avamist seda probleemi pole enam olnud.
- **Katsuda või mitte?** Tänapäeva muuseumides on aktuaalne teema, kui palju külustaja võib näitusel olevat katsuda ja kuidas ta saab aru, kas seda tohib või ei tohi teha. Oleme pannud nii saali uksele kui ka kõikide esemete juurde, mida võib kasutada „käe“ ikooni, kuid alati see ei tööta. See oleneb paljuski ka õppija tüübist, kuid sageli eeldavad külustajad, et katsuda ei tohi (see näitus on aga väga n-ö käesõbralik). Ikka on aktuaalne küsimus, kas „käemärk“ peaks olema enam esil või piisab sellest, mis praegu ruumis on.

- **Ära jäänud ja lisandunud detailid.** Algul oli plaanis integreerida ruumi ka mõned persoonid – alguses neli, hiljem kaks tegelast. Paraku osutusid tehtud kujud sellisteks, mis ei sobitunud keskkonda ning need tuli ära jätta. Väga kallite lahenduste jaoks (nt vahakujud) meil rahalisi võimalusi ei ole, mistõttu pole head lahendust saavutatud. Kuigi külastaja seda ei tea, on kuraatoritel kurb, et olulised tegelased ruumist välja jäid. Samas võimaldab see enam mängida ruumil ja külastajatel endil. Samuti jäid ära mõned tehnilised lahendused, mis oleks lisanud ruumile kindlasti atraktiivsust, ent ei mahtunud eelarvesse või ei sobitunud tundliku ajaloolise ruumiga. Mitmed esialgsed mõtted, näiteks suurema hulga tudengite ja külastajate kaasamine, jäid ära ruumi- või ajapuudusel.
- Samas tuli töö käigus juurde lahendusi, mis algul plaanis ei olnud, näiteks suur muna, mis on väga õnnestunud kujund kõnelemaks nii ülikooli kui muuseumi ideest.
- **Külastajate lemmikud ning lahendused, mis ei tööta.** Kõige enam on külastajad positiivsena esile toonud väikseid toamakette, Tartu fotosid, erinevaid rotte, „liikuvaid“ maale ning salaraamatukogu koos kiigega. Inimestele meeldib, et on nii palju asju (sh raamatud riulis), mida nad saavad ise katsuda ja uurida. Peredele ja lastele meeldivad väikesed maketid, parim eksponaat on kartseri liigutatav hiir (see on näituse kõige populaarsem tegelane üldse). Lastele meeldivad väga VR-prillid. Noorematele meeldib ka salaraamatukogusse pugeda. Samuti meeldib koos vanematega ülikooli lühiajalugu vaadata (multikas!). Välislastele meeldivad tudengitoakesed (eriti loomulikult kartser), välislastude gloobus, ka 1919. aasta faktide ratas, samuti ülikooli lühiajalugu. Soomlaste seas tekitavad erilist elevust Soome presidendi Urho Kaleva Kekkoneni suusad. Samuti meeldivad välismaalastele Tartu fotod.
- On ka eksponaate, mis saavad vähem tähelepanu, näiteks käivad külastajad oodatust vähem trepil, kus saab lugeda keeleuendusnäiteid ja kus on info esimese naissoost Tartu Ülikoolis väitekirja kaitsnud doktori kohta. Enam tähelepanu väärivad ülikoolihoonete kohta tehtud ekraan ning Album Academicum. Samuti on esile toodud, et raamaturiulites paiknevaid õppejõudude elulugude raamatuid loetakse väga vähe. Kuna muud infot ja ekspõ

naate on palju, ongi need mõeldud külastajale, kel on teema vastu sügavam huvi.

- **Üldine meeleolu.** Külastajate tagasisidest ning külalisraamatutest tuleb tavaliselt väga positiivne tagasiside. Näitust on kiitnud väga erinevatest rahvustest külastajad, mitte ainult eestlased. Üldiselt kiidetakse atmosfääri, just ajaloolise raamatukogu õhkkonda. Samuti tuuakse esile, et kuigi infot ja materjali ning eksponaate on palju, ei teki näitusel kramplikku või lämmatavat tunnet. Õnnestunud on see, et ruum on mugav ja seal on palju istumiskohti.

Näitus on saanud Eesti Kultuurkapitali aastapremia koos näitusega „Ideaalide Eesti. 100 aastat otsinguid“. Näitusekujundus on Eesti Sisearhitektide Liidu aastapremia nominent.

Näituse meeskond

Kuraatorid:

Minu elu ülikool (sissejuhatus) – Mariann Raisma

Algus 1632: Rootsi protestantlik ülikool – Lea Leppik

Algus 1802: saksa ülikool Vene tsaaririigis – Kristiina Tiideberg

Algus 1919: eestikeelne ülikool – Terje Lõbu

Rahvusvaheline ülikool – Janet Laidla, Lea Leppik

Mis oleks Tartu ilma ülikoolita? – Ken Ird, Kristiina Tiideberg

Neli valdkonda Tartu Ülikoolis – Kaija-Liisa Koovit, Lea Leppik

Meie oma ülikool – Terje Lõbu

Organiseeruda või mitte? – Virge Lell

Puhkus taastab jõu – Karoliina Kalda, Külli Lupkin, Paula Pöder

Akadeemilise vabariigi süda – Kristiina Tiideberg, Mariann Raisma

Peakuraator: Mariann Raisma

Projektijuht: Karoliina Kalda

Sisekujundaja: Mari Kurismaa

Graafikakujundaja: Mari Kaljuste

Graafilised materjalid: Maarja Roosi (Tartu Ülikooli kirjastus)

Keeletoimetajad: Katrin Kern, Hille Saluäär, Reet Vääri

Tõlkijad: Kristopher Rikken, Scriba, Juta Ristsoo, Katiliina Gielen,

Sirje Kupp-Sazonov, Kaspar Kolk

Inglise keele toimetaja: Daniel Edward Allen

Säilitamiskonsultandid: Kristiina Ribelus, Tiina Vint, Maria Väinsar

Konservaatorid: Anne Arus, Kristiina Ribelus, Maria Väinsar, Indrek Ikkonen (ERM), Karl-Erik Hiiemaa (ERM), Mariliis Vaks (ERM)
 Koguhoidjad: Jaanika Anderson, Virge Lell, Maris Tuuling, Aile Tam-
 miste, Ingrid Sahlk
 Interaktiivsed eksponaadid: Exporabbit
 Tudengitubade maketid: Sheip, Clownplay
 Programmid: Watson, Exporabbit, Avar Agentuur
 Tartu Ülikooli animafilmi stsenaarium: Mart Kivastik
 Animatsioonid ja joonistused: Paula Mauer
 Filmid: Plankfilm
 Tehnika: Hansab
 Mööbli restaureerimine: Babach, Räsa, Martin Tamm
 Ekspositsioonimööbel: Riksen, Wako Wärkstuba
 Installeerimine: Piret Hirv, Kristiina Laurits, Eve Margus-Villems
 MacGyverid: Tanel Nõmmik, Marko Nõmmik
 Kaardid: Regio, Maa-amet, Tiit Kaljuste
 Raamimistööd: Joonstudio, Raamimees, Raamikoda
 Printimis- ja kleepimistööd: Salibar, Laserstudio, Tartu Ülikooli kir-
 jastus, Valge Kass, Reklaamitsehh
 Tartu Ülikooli asutamisakti ja taasasutamisakti koopiad: Lilian
 Bristol, Tatiana Iakovleva, Pille Kivihall
 Kipskoopiad: Karin Kivisild, Maarit Mälgi, Maria Väinsar (Tartu
 Kõrgem Kunstikool Pallas)
 Raamatud: Tartu Ülikooli muuseum, Tartu Linnaraamatukogu, Ees-
 ti Hoiuraamatukogu, Rahvusarhiiv, Tartu Ülikooli raamatukogu,
 erakogud
 Album Academicumi sisestamine: Toomas Hiio, Eve Kask, Kadi
 Küng, Karin Parts, Kersti Roosimägi, Jaanika Seli, Elle Viigipuu,
 Rahvusarhiivi varasemad projektid
 Muuseumi arhiivkogu ja raamatute puhastamine ja paigutus: kogu
 muusemi meeskond, praktikandid ja vabatahtlikud
 Vaip: Lincona
 Ehituse projektijuhid: Arvo Avi, Raimo Talts (Tartu Ülikool)
 Ehitus: PHV Ehitus
 Nõrkvoolutööd: G4S
 Elektritööd: Koduelekter, Alter
 Põrandate töötlus: Teket

Taustafotod: ARC Projekti arhiiv, Eesti Ajaloomuuseum, Eesti Kirjandusmuuseum, Eesti Teatri- ja Muusikamuuseum (AM), Lauri Kulpsoo, Rahvusarhiiv, Andrus Rüütli, Andres Tennus

Materjalid pärinevad: Akadeemilised üliõpilasorganisatsioonid, Bildarchiv Foto Marburg, Eesti Ajaloomuuseum (AM), Eesti Arhitektuurimuuseum (EAM), Eesti Kirjandusmuuseum, Eesti Kunstimuuseum, Eesti Loodusmuuseum (ELM), Eesti Maaulikooli zoomeedikumi anatoomiakogu (EMUZA), Eesti Põllumajandusmuuseum (PM), Eesti Rahva Muuseum (ERM), Eesti Rahvusraamatukogu, Eesti Rahvusringhäälingu arhiiv (ERR), Eesti Spordi- ja Olümpiamuuseum (ESOM), Eesti Sõjumuuseum – kindral Laidoneri muuseum (KLM), Eesti Tervishoiumuuseum (THM), Helsingi ülikooli muuseum, Lundi ülikool, Mahtra Talurahvamuseum (MT), Muinsuskaitseameti arhiiv (MKA), Rahvusarhiiv (RA), Rahvusraamatukogu (RR), Rootsi Riigiarhiiv (SRA), Tallinna Linnamuuseum (TLM), Tartu Kunstimuuseum (TKM), Tartu Linnamuuseum (TM), Tallinna Ülikooli akadeemiline raamatukogu, Tartu Ülikooli arheoloogia kabinet, Tartu Ülikooli arhiiv, Tartu Ülikooli loodusmuuseum ja botaanikaaed (TÜLMBA), Tartu Ülikooli muuseum (TÜM), Tartu Ülikooli raamatukogu (TÜR), Uppsala Ülikooli muuseum, Venemaa Föderatsiooni Riiklik Arhiiv (GARF), Venemaa Riiklik Sõjaajaloo Arhiiv (RGVIA), Viljandi Muuseum (ViM), Virumaa Muuseumid (VM)

Toetajad: Tartu Ülikool / Rahvusülikool 100, Epp Tsirk Jüriado, Ameerika-Eesti Fond, Kultuuriministeerium, Kultuurkapital, Tartu linn, Moodne Valgustus, Rootsi Suursaatkond ja Joonstudiod.

Täname kõiki, kes osalesid siht- ja sidusrühmade intervjuudes ja nende tegemisel.

Täname kõiki intervjueeritavaid ning neid, kes on lubanud eksponeerida oma isiklikke materjale.



Mariann Raisma, MA, on Tartu Ülikooli muuseumi direktor ja uue püsinäituse peakuraator

Karoliina Kalda on Tartu Ülikooli muuseumi uue püsinäituse projektijuht ja kuraator

Choices for the university of our lives. Museological concept of the new permanent exhibition

MARIANN RAISMA, KAROLIINA KALDA
University of Tartu Museum

The plan to design a new permanent exhibition about the university in the Morgenstern hall on the 5th floor of the museum was born in 2011. More intensive work started in 2017 when it was clear that the exhibition would get enough funding to properly execute the project, and the exposition was completed in time for the 2019 celebration of centenary of the national university. In creating the exhibit, we proceeded from the basics of modern museology, considering different types of learning, and involving several interest groups in creating the exhibition, as well as keeping them in mind as visitors.

In Morgenstern hall the interior design by Johann Wilhelm Krause, the architect of the university, has survived in its most authentic form dating back to 1806. One of the more important priorities of the project was to restore the former ambiance of the library that has been 'lost in restauration' throughout the years. At the designers', as well as visitors' request, the characteristic keywords of the room were to be mystery, creativity, surprise, infinity, nostalgia, warmth, comprehension, and entertainment. The goals for the interior design were the following:

- to bring back the majestic interior of the library—the Estonian Oxford
- to find balance between the complex room and content of the layered exhibit
- to restore and reuse as many original pieces of furniture from the library and the university as possible
- to create a magical and creative environment, a room full of discoveries and surprises, secret nooks and activities that cannot be found anywhere else.

During the construction preceding the interior design work, a new weak and high current system was installed, the lighting of the hall was replaced, and the flooring was sanded and tinted. Recycling the old furniture played an important role in creating the historic atmos-

phere. For this, several historic cabinets were conserved and completed, and shelving units from the mid-1800s were restored.

In selecting the museological solutions of the exhibit, we proceeded from the environment, as well as what we thought would interest our main target groups. In designing the concept, we kept in mind the three important aspects of social inclusion according to Eilean Hooper-Greenhill and Richard Sandell: 1) accessibility, 2) participation, 3) representation. We added a fourth factor—openness, the axis of Estonia-Europe-the world. In details, the targets for the new exhibit were the following:

- to capture the essence of the university through colourful personae and stories
- to portray the development of the university in international context, as well as introduce the university's role as the communicator of European values in Estonian history
- to introduce the most significant scientific breakthroughs that started or were built upon in Tartu
- to inspire people to reminisce about their olden days in Tartu, the best years of their lives as students
- to discuss what the University of Tartu means to Estonia; what has been the role and significance of the university in the development of the Estonian state and society
- to encourage people to think of what the university means to them individually, how the university has changed our lives, and through that highlight the university's value and significance.

The main target groups of the exhibit are the current and future alumni of the University of Tartu, their families, guests of the university, and foreign tourists. A survey was conducted amongst target and interest groups in the spring and summer of 2018. 65 target group and 17 interest group representatives took part and gave feedback on their visitation habits, the ways in which they acquire information at exhibits, and more specifically about the topics that would interest them at an exhibition about the history of the university. The survey revealed that people want an exhibit with an overall light and happy atmosphere with a touch of nostalgia. Most target groups saw the student life and recreation as the most interesting topics, but university buildings and architecture, and the most remarkable alumni and professors

received many mentions, too. As a result of the survey, we shifted our attention to covering student life, the rectors and current division of faculties in the university, about which the interest groups had been curious. Additionally, we received useful information on which interactive activities and IT solutions people wish to see at the exhibit.

In creating the exhibition, we followed the principle that every subtopic should have an element that each type of learner could relate to in a meaningful way. We analysed the techniques used at the exhibition in accordance with Peter van Mensch's division: static (the visitor views static material), dynamic (the visitor views moving material), and interactive (the visitor actively participates in gaining knowledge). At the exhibit, we tried to balance the different techniques, as well as digital and mechanic interactivity. Examples of the static technique are displays and authentic university-related objects, telling fascinating stories. As it was impossible to display the University's two foundation acts (from 1632 and 1802), we decided to prepare copies that resemble the originals as closely as possible, using historic or similar materials, as well as techniques dating back to the time when the documents were created. Visitors can touch and browse the foundation act of 1802 during their tour. The exhibit has many examples of the dynamic technique as well, such as materials from the video archive, documented memories, as well as databases founded for the exhibition. *Album Academicum 1632–2019* lists all the graduates of the university and another database provides information on all the buildings of the University of Tartu through its four centuries. We also put effort into creating mechanically interactive solutions, such as the showpiece illustrating the theory of blood clotting, singing beer steins and a roulette table displaying key facts.

As with all projects, this one had its ups and downs, some elements worked out differently from what was planned or do not work how we imagined they would. After opening, we have analysed the successes and failures, viewed how the visitors see the exhibits, and adjusted several parts. The result has been commended and our exhibit together with "Estonia of Ideals. 100 Years of Quests" has been awarded the Cultural Endowment of Estonia's annual award. The exhibition design has been nominated for the Annual Award of the Estonian Association of Interior Architects.