

AJATEENISTUSEST ENNE TÄHTAEGA RESERVI ARVAMISE SOTSIAALSED TEGURID JA DÜNAAMIKA

Kairi Kasearu, Ulvi Uulimaa-Margus



ÜLEVAADE. Ühiskonnas toimuv areng – vaba tööjõu liikumine riikide vahel ning uute töövaldkondade ja -kohtade tekkimine – esitab väljakutse ka inimressursile militaarvaldkonnas. Põhiküsimus on see, kuidas värvata inimesi kaitsestruktuuri-desse ja vähendada tööjõu voolavust. Enamik uuringuid ja analüüse on keskendu-nud tegevteenistujatele ehk elukutselistele sõjaväelastele. See uuring keskendub ajateenijatele ja nende enne tähtaega reservi arvamisele teenistuse jooksul. Artikli eesmärk on selgitada välja, kas ja milliste sotsiaalsete ja hoiakuliste tegurite kaudu on võimalik prognoosida ajateenistusest enne tähtaega reservi arvamist ja milline on siin dünaamika. Uuringu tulemused toovad esile, et enne tähtaega reservi arvamine on jaotunud teenistuse jooksul ühtlaselt, ajateenistusest väljalangemist prognoosib kõige tugevamalt ajateenija rahulolu oma tervisliku seisundiga ajateenistuse alguses ja meelestatus ajateenistusse tulla. Ajateenistusest väljalangemise risk kasvab koos vanusega, on seotud lähedaste suhtumisega ajateenistusse ja ajateenistusele eelne-nud majandusliku olukorraga.

Võtmesõnad: *ajateenistusest väljalangemine, hoiakud, sotsiaaldemograafilised faktorid*

Key words: *attrition, attitudes, socio-demographic profile*

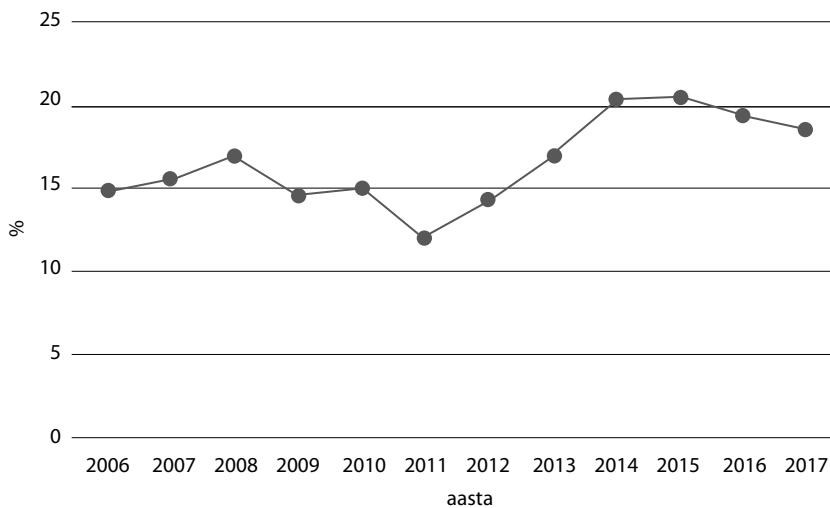
1. Sissejuhatus

Julgeolek ja selle tagamine on tõusnud taas rohkem päevakorda ning muutu-mas Euroopas üheks võtmeküsimuseks¹. Ka Eesti militaarvaldkonna arengu-dokumentides on rõhutatud, et konfliktide hulk pole vähenenud ja mitmele, juba varasemast ajast külmutatud vastasseisule pole lahendust leitud². Võr-reldes eelmise arengukavaga, tahetakse kehtiva riigikaitse arengukava järgi

¹ Riekeles, G. E. 2016. A Security and Defence Union. – European View, Vol. 15, No. 1, pp. 14–15.

² Eesti julgeolekupoliitika alused 2017. <http://www.kmin.ee/sites/default/files/sisulehed/eesmargid_tegevused/395xiii_rk_o_lisa.pdf> (23.12.2017).

suurendada ajateenijate arvu veerandi võrra – võtta aastas varem plaanitud 2500 asemel teenistusse 3200 ajateenijat.³ Positiivne on see, et kutsealuste ajateenistusse värbamisel täitis kaitseressursside amet samamoodi nagu eelmistel aastatel 2016. aastaks kehtestatud plaani. Samal ajal ei jõua kõik ajateenijad ajateenistuse lõpetamiseni ja nad arvatakse reservi enne tähtaega. Viimase 10 aasta jooksul on enne teenistuse lõppu reservi arvatud suhteliselt palju ajateenijaid (vt joonis 1). Tuleb nentida, et Eestis püsib ajateenistuse katkestanute osakaal viimasel kolmel aastal ühe viiendiku lähedal. Reservi arvamise aluseks enne tähtaja lõppu on läbi aastate olnud tervislikud põhjused, oluliselt vähem on ametlikult enne teenistuse lõppu reservi arvatud perekondlikel põhjustel. Ka siin on olnud muutusi, näiteks 2012. aasta aastaaruandes nenditi olukorra paranemist ja juhtiti tähelepanu sellele, et suurim ja põhimõtteline muutus tervislikel põhjustel enne tähtaega reservi arvamisel oli seotud psüühika- ja käitumishäirete osakaalu järsu vähenemisega. Arvati, et see muutus on tingitud ajateenijate väljaõppekvaliteedi, kaadrikaitseväelaste ettevalmistuse (psühholoogiakursused Kaitseväe Ühendatud Õppeasutuste väljaõppekavades, psühholoogiaalase ettevalmistuse tõhustamine allohvitseride väljaõppes jne) ja väetüksuste sisekliima paranemisest.



Joonis 1. Teenistusest enne tähtaja lõppu reservi arvamise dünaamika (%)

³ Riigikaitse arengukava 2013–2022.

<<http://www.mil.ee/et/kaitsevagi/riigikaitse-arengukava>> (23.12.2017).

Võiks eeldada, et positiivne areng Kaitseväes avaldab pikemaajalist mõju ja järgnevatel aastatel statistikas kajastub väljalangemise protsendi langus, paraku on see viimastel aastatel olnud pigem tõusutrendis⁴. Peale väljalangemise teenistuse jooksul tuleb ajateenistuse planeerimisel arvestada kutsealuste arvu vähenemisega seoses 2000. aastate alguse väiksearvuliste sünnikohortidega⁵ ja teisalt Kaitseväe kasvava vajadusega ajateenijate järele. Selles kontekstis muutub ajateenijate väljalangemise temaatika veelgi aktuaalsemaks. Võttes arvesse väljaõppe kulukust, on oluline selgitada võimalikult varases etapis välja kutsealused, kes ei sobi ajateenistusse või ei ole võimelised seda läbima. Soome näitel on ajateenistus endiselt oluline etapp noorte meeste elus ja selle läbimine on üks edukuse märke. Katkestamist tõlgendatakse ebaedu ja saamatusena, mistõttu on nii noorte meeste kui ka kaitseväe jaoks tähtis selgitada võimalikult varakult välja ajateenistuse läbimise võimekus või selle puudumine.⁶ Ajateenistusest väljalangemist saab kujundada värbamispoliitika kaudu, nt Soomes eelistatakse teenistuse jaoks mittekõlblikuks tunnistamisel lõplikku, mitte ajutist lahendust, mis küll vähendab väljalangemise protsenti, kuid teisalt võivad jääda kõrvale need potentsiaalsed kutsealused, kes mingi aja möödudes suudaksid teenistuse siiski läbida⁷. Eestis on ajateenistusest väljalangemist mõjutavate tegurite temaatika suhteliselt uudne. 2011. aastal käsitles seda teemat Juursoo oma magistritöös „Psüühikahäirete tõttu ajateenistusest vabastamine: psüühomeetriliste testidega leitud prediktorid”, kus ta uuris, kuivõrd psüühikahäired on seotud ajateenistusest väljalangemisega⁸. Ajateenistuse keskkonda ja sellega kohanemist mõjutavaid tegureid on uurinud Kattai ja Kask⁹ ning kaitseväe teenistusest

⁴ **Kaitseväekohustuse täitmisest riigis 2006–2016.**

<<https://www.kra.ee/kodanik-ja-riigikaitse/uuringud-ja-aruanDED/>> (15.01.2018).

⁵ **Kasearu, K.; Trumm, A.** 2016. Ajateenistusse kutsutute ja kutsealauste võrdlus 17–27-aastaste meeste üldpopulatsiooniga aastatel 2000–2014. – Riigikaitse inimvara arendamine: võimalused ja väljakutsed. Toim. Trumm, A. Tartu: Tartu Ülikool, lk 31.

⁶ **Appelqvist-Schmidlechner, K.; Henriksson, M.; Parkkola, K.; Stengard, E.** 2013. Predictors of Completing Compulsory Military Service Among Men Who Have Received a Temporary Exemption from Service. – *Military Medicine*, Vol. 178, No. 5, p. 549. [Appelqvist-Schmidlechner *et al.* 2013]

⁷ *Ibid.*, p. 549.

⁸ **Juursoo, M.** 2011. Psüühikahäirete tõttu ajateenistusest vabastamine: psüühomeetriliste testidega leitud prediktorid. Magistritöö. Tartu: Tartu Ülikooli psühholoogia instituut.

⁹ **Kattai, K.; Kask, K.** 2016. Ajateenistuse keskkond kohanemise toetajana. – Sõjateadlane, nr 1, lk 133, 139. [Kattai, Kask 2016]

väljalangemise põhjuseid arstlike komisjonide otsuste põhjal Piksööt ja Oja¹⁰. Praegune artikkel keskendub küsimusele, kuivõrd on ajateenistusest väljalangemine seotud ajateenija hoiakutega ning kas teatud vanuses, hariduse ja perekonnaseisuga ajateenijatel on suurem risk ajateenistusest enne tähtaega välja kukkuda. Samuti on fookuses reservi arvamise dünaamika ehk see, kuivõrd on võimalik tuvastada reservi arvamise sesoonsust või seotust väljaõppetsüklitega.

2. Teenistusest enne tähtaega lahkumise põhjused ja riskitegurid

Tulenevalt Eesti ajateenistuse regulatsioonidest¹¹ on enne tähtaega reservi arvamine võimalik seoses tervislike põhjustega, mis tähendab Kaitseväe arstliku komisjoni otsuse põhjal ajateenija mittevastavust kaitseväeteenistuskohustuslase tervisenõuetele. Perekondlike põhjustena on seaduses esile toodud ajateenija saamine lapsevanemaks, lapse ülalpidamiskohustus või kohustus pidada ülal raske või sügava puudega inimest, kellel puuduvad teised ülalpidamiskohustusega isikud ning ülalpidamiskohustus tuleneb perekonna-seadusest. Lisaks perekondlikele põhjustele on võimalik ajateenistusest vabastada ajateenija, kes osutub valituks Riigikokku või Euroopa Parlamenti, ajateenija, kelle puhul kohaldatakse tõkendina elukohast lahkumise keeldu või vahi alla võtmist või jõustub kohtuotsus, millega ajateenijale mõistetakse vabadusekaotuslik karistus. Ajateenistuskoha ülem võib ajateenija ajateenistusest vabastada ka siis, kui ajateenijal on tekkinud raske perekondlik olukord või esmase sõjaväelise väljaõppe läbinud ajateenija võetakse tegevteenistusse kadetina.¹² Kuigi ajateenistusest enne tähtaega vabastamise võimalusi on mitmeid, siis enamik on siiski seotud tervislike põhjustega^{13, 14}.

¹⁰ Piksööt, J.; Oja, L. 2016. Kaitseväe teenistusest väljalangemise põhjused arstlike komisjonide otsuste põhjal. Ülevaade 2013–2015. Raport. Tallinn: SJKK.

¹¹ Kaitseväeteenistuse seadus, 10.07.2012, § 56. – RT I 2012, jõustunud 01.04.2013, viimane redaktsioon RT I, 01.03.2017, 3. <<https://www.riigiteataja.ee/akt/110072012001>> (17.02.2018). [KVTS 2012]

¹² *Ibid.*

¹³ Kaitseväekohustuse täitmisest riigis 2006–2016. <<https://www.kra.ee/kodanik-ja-riigikaitse/uuringud-ja-aruanded/>> (15.01.2018).

¹⁴ Larsson, H.; Broman, L.; Harms-Ringdahl, K. 2009. Individual Risk Factors Associated with Premature Discharge from Military Service. – Military Medicine, Vol. 174, No. 1, pp. 9–20.

Tervis on omakorda seotud sotsiaaldemograafiliste ja psühholoogiliste teguritega¹⁵. Sellest eeldusest lähtutakse ka praeguses uuringus, lähenedes teenistusest väljalangemisele isiksusega seotud sotsiaalsete ja hoiakuliste tegurite vaatenurgast. Soome ajateenijate hulgas tehtud uuringutele tuginedes on Salo oma doktoritöös välja toonud järgmisi sotsiaalseid ja hoiakulisi tegureid, mis prognoosisid teenistusest väljalangemist. Näiteks ilmnes, et sõdurid, kes olid abielus või kellel oli majanduslikke probleeme, kohanesid teenistusega raskemini¹⁶, samuti oli teenistusest väljalangemine ennustatav emotsionaalse stabiilsuse, teenistuses jätkamise soovi ja haridustaseme põhjal. Teenistusega kohanesid paremini need, kes suutsid aktsepteerida autoriteete, olid emotsionaalselt rohkem teenistusele pühendunud, parema füüsilise tervise ja sotsiaalsete oskustega¹⁷. Kuna ajateenijate seas pole kahjuks korraldatud eriti palju uuringuid, oleme laiendanud oma vaadet sõjaväeteenistuse katkestamisele üldisemalt. Teenistusest väljalangemise või teenistuse katkestamise põhjused võib jagada kolme suuremasse rühma.

Esiteks: eelhoiak ja valmisolek teenistus läbida. Näiteks Gibson ja Hackenbracht uurisid teenistusest väljalangemise riski ajas, võttes vaatluse alla teenistusele eelnenud suhtumise – enesekindlus baastreening edukalt läbida ja teenistusse tuleku otsusekindlus. Uuringus leidis kinnitust, et need, kes teenistuse alguses kahtlesid oma otsuses ja võimes sõduri baastreening läbida, langesid teenistusest suurema tõenäosusega kiiremini välja – peamiselt baastreeningu esimesel perioodil (esimese 120 päeva jooksul).¹⁸ Soome ajateenijate näitel võib samuti kinnitada, et positiivne eelhoiak ning usk ajateenistuses kohaneda ja hakkama saada suurendas tõenäosust teenistus läbida¹⁹.

Teiseks: isiksuse psühholoogiline profiil. Conte, Heffner jt uurisid isiksuse tüüpe, väljalangevust ja töö tulemuslikkust ning leidsid, et isiksuseomadused määravad inimeste kohanemise militaarkeskonnas. Paremini kohanesid

¹⁵ **Smith, T. C.; Zamorski, M.; Smith, B; Riddle, J. R.; LeardMann, C. A.; Wells, T. S.; Engel, C. C.; Hoge, C. W.; Adkins, J; Blaze, D. and the Millennium Cohort Study Team** 2007. The Physical and Mental Health of a Large Military Cohort: Baseline Functional Health Status of the Millennium Cohort. – BMC Public Health, Vol. 7, No. 340, pp. 1–13.

¹⁶ **Salo, M.** 2008. Determinants of Military Adjustment and Attrition During Finnish Conscript Service. Publication Series 2. Research report No. 21, PhD Thesis. Tampere: University of Tampere, p. 178.

¹⁷ *Ibid.*, pp. 191–192.

¹⁸ **Gibson, J. L.; Hackenbracht, J.** 2014. An Event History of First-Term Soldier Attrition. – Military Psychology, Vol. 26, No. 1, pp. 55– 66.

¹⁹ **Appelqvist-Schmidlechner et al.** 2013, p. 553.

militaareluga sõdurid, keda iseloomustas madal neurootilisuse ja kõrge tundlikkuse tase ning leplikkus. Nendel sõduritel oli suurem distsipliinitunnetus ja oluliselt väiksem risk teenistusest välja langeda.²⁰ Emotsioonide ja suhtumise mõju elusituatsioonides toimetulekul ja stressisituatsioonis vastu pidada on tõestatud mitmes uuringus. Näiteks Datu ja King²¹ ning Gloria ja Steinhardt²² leidsid, et positiivsema suhtumisega üliõpilastel oli suurem tõenäosus jääda olukordades optimistlikuks ja uudes situatsioonis toime tulla. Seevastu negatiivsed emotsioonid ja stress olid tugevalt seotud ärevuse ja depressiooni sümptomitega. Sama on leidnud Riolli, Savicki ja Spain²³, kes uurisid missioonipiirkondades töötanud sõjaväelasi. Uurimistulemused näitasid, et positiivsed emotsioonid aitasid traumaatiliste (tööst tingitud) situatsioonidega toime tulla, ennetades ja hoides ära negatiivseid reaktsioone.

Kolmandaks teenistuse katkestamise mõjutegurite grupiks võib pidada lapsepõlvkodu tausta ja lähedaste suhtumist. Kvalitatiivset uurimisviisi rakendades on teenistusest loobumisele lähenetud Inglismaal, kus sõlmitakse sõjaväega ühinemiseks teenistusleping ehk teenistusse asutakse vabatahtlikult. Paraku on esimeste nädalate jooksul loobujaid üle 20%. Uuringu tulemusel leiti, et otsus lahkuda on iga sõduri puhul väga personaalne. Mõnel juhul võib see tulla nelja esimese nädala, mõnel juhul nelja kuu jooksul. Lahkumisotsuse tagamaad peituvad psühholoogiliste (sõduri sisemiste) ja füüsiliste (keskkonnast tulenevate) aspektide koosmõjus, kus vastuolu tekkis nii tsiviilelu ja militaarelu (suhtlus)kultuuri kui ka liikumisvabaduse vahel. Samuti põhjendati lahkumisotsust ühelt poolt koduigatsuse, kuid teiselt poolt kodus tekkinud probleemidega.²⁴ Viimaste keskmes on lähedased ja nende

²⁰ **Conte, J. M.; Heffner, T. S.; Roesch, S. C.; Aasen, B.** 2017. A Person-centric Investigation of Personality Types, Job Performance, and Attrition. – *Personality and Individual Differences*, Vol. 104, pp. 554–559.

²¹ **Datu, J. A. D.; King, R. B.** 2016. Prioritizing Positivity Optimizes Positive Emotions and Life Satisfaction: A Three-wave Longitudinal Study. – *Personality and Individual Differences*, Vol. 96, pp. 113–114.

²² **Gloria, C. T.; Steinhardt, M. A.** 2016. Relationships Among Positive Emotions, Coping, Resilience and Mental Health. – *Stress and Health: Journal of the International Society for the Investigation of Stress*, Vol. 32, No. 2, pp. 153–155.

²³ **Riolli, L.; Savicki, V.; Spain, E.** 2010. Positive Emotions in Traumatic Conditions Mediation of Appraisal and Mood for Military Personnel. – *Military Psychology*, Vol. 22, No. 2, pp. 218–219.

²⁴ **Kiernana, M. D.; Repperb, J.; Arthur, A.** 2015. Why do they fail? A Qualitative Follow Up Study of 1000 Recruits to the British Army Infantry to Understand High Levels of Attrition. – *Work*, Vol. 52, pp. 925–927.

heaolu, mis võivad väljenduda ajateenijate hirmudes²⁵. USA-s tehtud uurin-
gud toovad esile, et peale nelja-aastast teenistust loobub oma kohustustest
teenida sõjaväes ligikaudu 20% ohvitseridest ning kergemini langetasid lah-
kumisotsuse sõjaväelased, kelle abikaasa ei toetanud sõjaväelase elukutset²⁶.
Lähedaste mõju ajateenistuses toimetulekule kajastasid ka Kattai ja Kask:
nende küsitletud ajateenijate esindusmehed osutasid, et suhtlemisvõimaluste
olemasolu ajateenistuses on ülimalt tähtis ja asendamatu. Suhtlemisvõima-
lused lähedastega aitavad teenistuse alguses kohaneda süsteemiga, eriti isi-
kutel, kellel on oma pere või kes ei saa kõige paremini hakkama ja vajavad
seetõttu lähedaste toetust. Leiti, et lähedasele oma hingeelust rääkimine on
paljusid kohanemisel ja toimetulekul aidanud.²⁷ Seega on perekonna ja sot-
siaalse võrgustiku toetus ajateenistuse läbimisel vajalik toetusmehhanism²⁸.

Teisalt on mitmes töös jälgitud vanematekodu pikemaajalist mõju laste
eluteele, sh kaitsevæeteenistuse läbimisele või mitteläbimisele. Soomes teh-
tud uurimused tõid selgelt esile, et kahe vanemaga perest pärit noormeestel
oli suurem tõenäosus läbida ajateenistus kui lahutatud või üksikvanemaga
perest noortel^{29, 30} ning lapsepõlves kogetud majanduslikud raskused ja vane-
mate alkoholism suurendas ajateenistusest vabastamise tõenäosust³¹.

²⁵ **Talves, K.; Truusa, T.-T.** 2017. Mis on ajateenijal mureks? Hirmud ja probleemid seoses
ajateenistusega ja nende muutumine teenistuse jooksul. – Riigikaitse inimvara kaardistamine:
uuringute tulemused. Artiklikogumik 2017. Toim. Trumm, A. Tartu: SJKK.

²⁶ **Huffman, A. H.; Casper, W. J.; Payne, S. C.** 2014. How Does Spouse Career Support
Relate to Employee Turnover? Work Interfering with Family and Job Satisfaction as Media-
tors. – *Journal of Organizational Behavior*, Vol. 35, pp. 205–206.

²⁷ **Kattai, Kask** 2016, lk 148.

²⁸ **Appelqvist-Schmidlechner et al.** 2013, p. 554.

²⁹ **Appelqvist-Schmidlechner et al.** 2013, p. 549.

³⁰ **Multimäki P.; Sourander, A.; Nikolakaros, G.; Helenius, H.; Aronen, E.; Tam-
minen, T.; Kumpulainen, K.; Moilanen, I.; Piha, J.; Almqvist, F.; Parkkola, K.** 2008.
Childhood Predictors of Military Fitness: a Prospective, Community-based, Follow-up Study
from Age 8 to Age 18. – *Military Medicine*, Vol. 173, p. 149.

³¹ **Appelqvist-Schmidlechner K.; Upanne, M.; Henriksson, M.; Parkkola, K.; Sten-
gard, E.** 2010. Young Men Exempted from Compulsory Military or Civil Service in Finland –
A group of Men in Need of Psychosocial Support. – *Scandinavian Journal of Public Health*,
Vol. 38, pp. 168–176. [**Appelqvist-Schmidlechner et al.** 2010]

3. Eesmärk ja meetod

Eeltoodud uuringud näitasid selgelt, et ajateenijate teenistusest väljalangemine ja teenistuses kohanemine sõltub mitmest psühholoogilisest ja sotsiaalsest tegurist. Järgnevas analüüsis vaatleme, milliste sotsiaalsete tegurite põhjal on ennustatav teenistusest väljalangemine Eestis. Uuringu eesmärk on selgitada välja, milline on ajateenistusest enne tähtaega reservi arvamise dünaamika teenistuse jooksul ning kuivõrd on võimalik väljalangemist prognoosida ajateenijate sotsiaalseid tegureid ja tervisega rahulolu silmas pidades ajateenistuse alguses. Analüüsi valimiks on 2016. aasta ajateenijate kompleksuuringu eel- ja põhikutse ajateenijad, kes vastasid küsimustikule uuringu esimeses etapis ehk ajateenistuse alguses. Siinjuures on oluline mainida, et eelkutsega ajateenistusse värvatute teenistus kestab 11 kuud ehk ligikaudu 330 päeva ning põhikutse teenistus 8 kuud ehk ligikaudu 240 päeva. Analüüsi kaasati eelkutsest 1794 ajateenijat, kellest arvati enne teenistuse lõppu reservi 361, põhikutsest oli analüüsi kaasatud 1176 ajateenijat, kellest välja kukkus 185.

3.1. Analüüsi ülesehitus ja kasutatud tunnused

Analüüsis rakendati kirjeldava statistika meetodeid, sündmusloo analüüsi (COX-i regressioonimudelid) ja Kaplan-Meieri elukestvusfunktsiooni. Sündmusloo analüüs vaatleb sündmuse toimumise tõenäosust ajas (selle artikli puhul enne tähtaega reservi arvamise tõenäosust). Andmete puhul ei ole probleemi vasaktsentseerimisega, sest ajateenistuse algus on suhteliselt täpselt fikseeritav, ega paremtsentseerimisega, sest ajateenistus lõpeb kõigi ajateenijate reservi arvamisega. Samas on tsentseerimine oluline, kuna eel- ja põhikutse teenistus on eri pikkusega.

„Kompleksuuringu I etapi andmestikule lisati pärast ajateenistuse lõppemist tunnused „enne tähtaega reservi arvamine” (1 – arvati enne tähtaega reservi; 0 – läbis ajateenistuse) ja väeosades fikseeritud „reserviarvamise kuupäev”. Reserviarvamise kuupäeva alusel moodustati ajateenistuse kestus ehk iga ajateenija jaoks arvutati välja tema ajateenistuses viibimise aeg päevades. Eelkutse puhul on teenistuse alguskuupäevaks 3. juuli, põhikutse puhul 2. oktoober ning ajateenistuse kestuse analüüsimiseks on lõpukuupäevaks 31. mai. Kuigi nii teenistuse alguse kui ka lõpu täpne kuupäev väeosade vahel erinesid, on analüüsi jaoks lähtunud kõigi ajateenijate puhul konkreetsetest kuupäevadest. Enne tähtaega reservi arvatud ajateenijate jaoks arvutati ajateenistuse kestus järgmiselt: reservi arvamise kuupäevast lahutati

ajateenistuse alguse kuupäev ning teenistuse läbinud ajateenijate puhul teenistuse lõpukuupäevast alguskuupäev. Seega kujunes ajateenistuse läbinud eelkute ajateenijate teenistuse kestuseks 335 päeva ja põhikute ajateenijate teenistuse kestuseks 243 päeva.

Ajateenistusest enne tähtaega vabastamist prognoositi järgmiste tunnuste alusel: ajateenija vanus (pidev tunnus, 18–28 eluaastat); omandatud haridus (1 – põhiharidus; 2 – keskkharidus; 3 – (rakendus)kõrgharidus); teenistusse astumise viis (1 – isikliku avalduse alusel; 2 – kutse alusel); majanduslik olukord enne teenistusse astumist (1 – raskused toimetulekul; 2 – oli võimalik suurema mureta hakkama saada, aga midagi erilist ka lubada ei saanud; 3 – tulime hästi toime). Elukaaslase/tüdruksõbra suhtumine teenistusse (1 – ei ole elukaaslast/tüdruksõpra; 2 – suhtus hästi; 3 – pigem hästi; 4 – halvasti). Tunnus moodustati kahe küsimuse alusel: „Kas enne ajateenistusse astumist elasite koos elukaaslase/abikaasaga?” (1 – jah; 2 – ei; 3 – ei, kuid olin püsisuhtes) ja „Kuidas suhtus teie teenistusse astumisse tüdruksõber/elukaaslane/abikaasa?” (1 – hästi; 2 – pigem hästi; 3 – halvasti; 4 – pigem halvasti).

Skaalal mõõdeti rahulolu terviseiga (1 – väga rahul; 2 – pigem rahul; 3 – pigem pole rahul; 4 – ei ole üldse rahul) ning ajateenistusse asumise viisi ning küsimuse „Kui ajateenistus oleks vabatahtlik, kas siis oleksite asunud teenistusse?” (1 – kindlasti; 2 – arvatavasti jah; 3 – arvatavasti mitte; 4 – kindlasti mitte) alusel moodustati uus tunnus „ajateenija tüüp”. Tunnuse puhul on eristatud neli kategooriat: 1 – ajateenijad, kes tulid teenistusse isikliku avalduse alusel ja asuksid teenistusse ka siis, kui teenistus oleks vabatahtlik ehk „aktiivsed vabatahtlikud”; 2 – ajateenijad, kes tulid kutse alusel, kuid oleksid valmis olnud teenistusse astuma ka vabatahtlikult ehk „passiivsed vabatahtlikud”; 3 – ajateenijad, kes küll tulid isikliku avalduse alusel, kuid jätaksid tulemata, kui teenistus oleks vabatahtlik ehk „ajastajad” ning 4 – ajateenijad, kes tulid kutse alusel ja jätaksid teenistusse tulemata kui see oleks vabatahtlik ehk „vastumeelsed seadusetäitjad”. Tabelis 1 on esitatud valimi jaotus vastavalt eeltoodud tunnustele.

Tabel 1. Ajateenijate sotsiaaldemograafiline profiil (kompleksuuringu 2016. aasta I etapi andmed)

		N = 2677	%
Vanusegrupp	17–19-aastased	694	26,2
	20–22-aastased	1632	61,5
	23–28-aastased	303	11,4
Kodune keel	eesti	2234	83,8
	vene	433	16,2
Omandatud haridus	põhiharidus	439	16,4
	kutseharidus põhihariduse baasil	231	8,6
	keskharidus	1257	47
	kutseharidus keskhariduse baasil	553	20,7
	rakenduskõrgharidus	39	1,5
	kõrgharidus (BA)	150	5,6
	kõrgharidus (MA/PhD)	8	0,3
Ajateenistusse astumise viis	isikliku avalduse alusel	993	37,7
	kutse alusel	1644	62,3
Ajateenija tüüp	aktiivsed vabatahtlikud	422	17,4
	passiivsed vabatahtlikud	240	9,9
	ajastajad	473	19,6
	vastumeelsed seadusetäitjad	1284	53,1
Enne teenistuse lõppu reservi arvatud	jah	424	15,8
	ei	2253	84,2

4. Tulemused

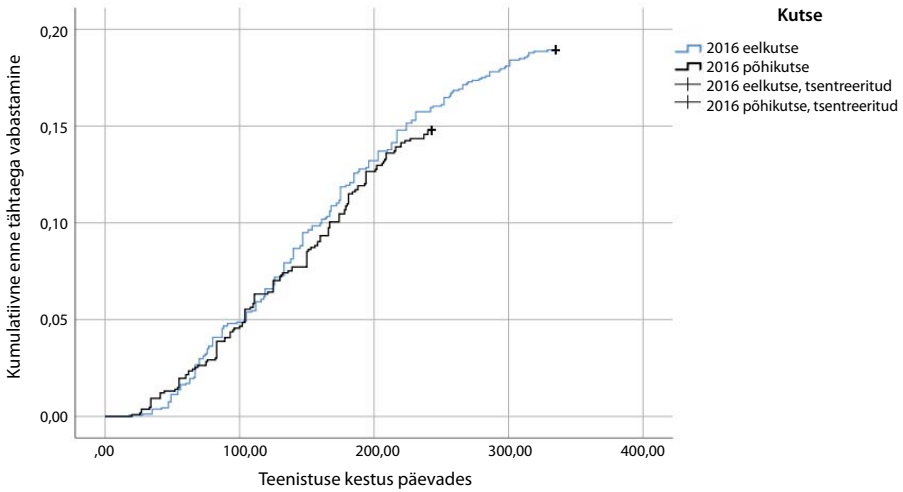
Esmalt võrdleme ajateenistusest enne tähtaega reservi arvatud ajateenijaid ja ajateenistuse läbinud ajateenijaid nende vanuse, haridustaseme ja teenistusse astumise viisi alusel. Ajateenistusest enne tähtaega reservi arvatud ajateenijad on vanemad kui ajateenistuse läbinud ajateenijad, keskmine vanus vastavalt 21,1 (SD = 1,62) ja 20,7 (SD = 1,65) eluaastat ($F = 22,8$, $p < 0,001$). Vabatahtlikult ehk isikliku avalduse alusel ajateenistusse asunud noormeestest on enne tähtaega reservi arvatud 12,6% ja kutse alusel tulnud noormeestest 17,9%,

seega ilmneb kutse alusel teenistusse astunud noormeeste puhul suurem tõenäosus enne tähtaega reservi arvamiseks ($\chi^2 = 12,9, p < .001$). Ajateenijate haridustaseme ja väljalangemise vahel statistiliselt olulist seost esile ei tulnud. Küll aga esineb seos koduse keele ja teenistusest enne tähtaega vabastamise vahel ($\chi^2 = 7,7, p < 0,005$), nimelt on eestikeelsetest ajateenijatest 15% ja venekeelsetest ajateenijatest 20,8% enne tähtaega reservi arvatud.

Järgnevalt hindame ajateenistusest enne tähtaega reservi arvamise riski Kaplan-Meieri elukestvusfunktsiooni alusel ehk vaatame, kas ja kui võrd reservi arvamise dünaamika varieerub gruppide kaupa. See meetod võimaldab võrrelda, kui võrd on teenistusest väljalangemine sotsiaalsete gruppide puhul erineva intensiivsusega. Joonisel 2 on esitatud ajateenijate kumulatiivne risk teenistusest enne tähtaega reservi arvata eelkutte ja põhikutse kaupa. Ilmneb, et ajateenistusest enne tähtaega reservi arvamine ei erine eel- ja põhikutse puhul statistiliselt olulisel määral ($\chi^2(1) = 0,50, p = .480$). Nii eel- kui ka põhikutse ajateenijatest ligi 5% arvatakse reservi esimese 100 päeva jooksul, 200. teenistuspäevaks on reservi arvatud 12%, põhikutse lõpuks 13,7% ja eelkutse lõpuks 17,3% ajateenijatest. Seega jaotub teenistusest enne tähtaega reservi arvamine teenistuse jooksul suhteliselt ühtlaselt ning ei saa kinnitada väidet, et sõduri baaskursuse jooksul oleks suurem tõenäosus teenistusest välja arvata. Kuna kahe kutse väljalangevuse dünaamika vahel ei ole statistiliselt olulist erinevust³², siis käsitleme edaspidi eel- ja põhikutset koos.

Vene- ja eestikeelsete ajateenijate puhul ilmneb, et teenistusest väljalangemise risk on esimese 100 päeva jooksul suhteliselt sarnane, 4,5% eestikeelsetest ajateenijatest ja 5,5% venekeelsetest ajateenijatest on reservi arvatud 100. teenistuspäevaks, kuid edaspidi hakkab vahe kahe rühma vahel suurenema ($\chi^2(1) = 8,64, p = .003$). Kui venekeelsete ajateenijate puhul enne tähtaega reservi arvatud ajateenijate osakaal kasvab 4.–8. kuul 13,3% võrra, siis eestikeelsete ajateenijate puhul on sama näitaja 9%.

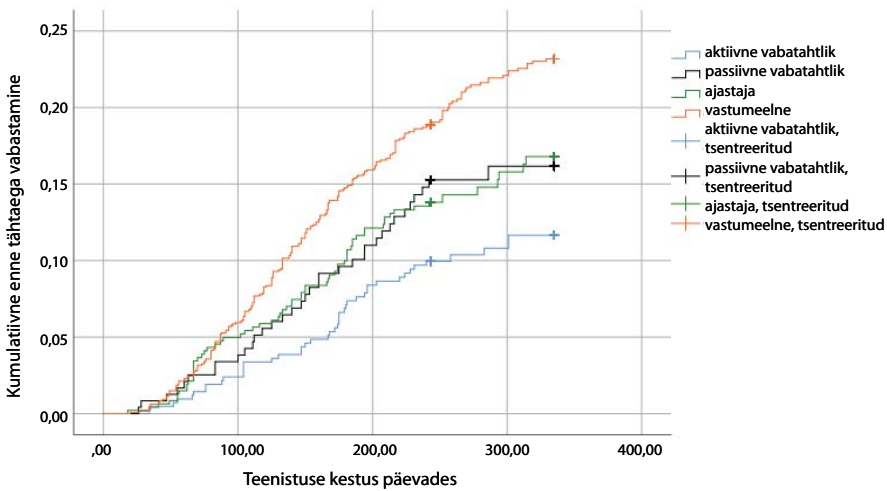
³² Siinkohal on oluline rõhutada, et väljalangevuse dünaamika vahel ei ole erinevust, küll aga saaksime statistiliselt olulise erinevuse eel- ja põhikutse väljalangevuse protsendi kõrvutamisel, mis tuleneb sellest, et eelkutse on ajaliselt pikem ja seetõttu kasvab vigastuste või tervise seisundi halvenemise tõttu reservi arvatute osakaal. Kaplan-Mayeri analüüs võimaldab järeldada, et kui põhikutse kestaks sama kaua kui eelkutse, oleks ilmselt enne tähtaega reservi arvatute osakaal samasugune.



Joonis 2. Ajateenistusest enne tähtaega reservi arvamise kumulaatiivne risk³³

Järgnevalt vaatame, kuivõrd kutse ja isikliku avalduse alusel teenistusse astunud ajateenijate puhul tulevad esile teenistusest enne tähtaega reservi arvamise mustrid. Siinkohal eristame käitumist ja teisalt hoiakulist valmisolekut ehk eristame ajateenijad vastavalt sellele, milline on nende suhtumine vabatahtlikult ajateenistusse astumisse. Joonisel 3 on selgelt esile toodud, et kõige suurem on enne tähtaega reservi arvatud ajateenijate osakaal „vastumeelsete seadusetäitjate” seas. Tegemist on ajateenijatega, kes on asunud teenistusse kutse alusel ja nad ei tuleks teenistusse, kui see oleks vabatahtlik. Sellest grupist arvatakse üle viiendiku reservi enne teenistuse lõppu. Kõige väiksem on enne tähtaega reservi arvatute osakaal aktiivsete vabatahtlike hulgas ehk tegu on noortega, kes tulevad teenistusse isikliku avalduse alusel ning nad tuleksid teenistusse ka siis, kui ajateenistus oleks täiesti vabatahtlik. Seega leiab siinkohal selgelt kinnitust, et enne tähtaega reservi arvamine varieerub vastavalt ajateenistusse astumise viisile ja meelestatusele ($\chi^2(3) = 21,16, p < .001$).

³³ Tsentreeritud punktadena on märgitud ajateenistuse lõpp ehk kõigi ajateenijate arvamine reservi.



Joonis 3. Ajateenistusest enne tähtaega reservi arvamise kumulatiivne risk ajateenistuse astumise ja meelestatuse tüübi alusel³⁴

Uuringud on toonud esile vanemate kodu (kahe vanemaga pere ja pere majanduslik olukord) mõju teenistusest lahkumisele³⁵ ja seega vaatame, kui võrd need tegurid mõjutavad teenistusest enne tähtaega vabastamist Eestis. Esmalt vaatame, kuidas on seotud ajateenistuse läbimine perekondliku taustaga ehk kas ajateenija pärineb perest, kus olid mõlemad vanemad või mitte. Selgub, et Eestis ei ole see tegur ajateenistuse läbimise seisukohast eriti määrav ($\chi^2(1) = 4,4, p = .037$). Ilmneb, et ajateenijate hulgas, kes elasid 15-aastaselt koos mõlema vanemaga, on teenistusest enne tähtaega vabastatute osakaal paari protsendipunkti võrra väiksem. Seega pikemaajalisem vanemate kodu mõju teenistuse läbimisele toimet ei avalda, küll aga on ajateenistuse läbimine seotud lähedaste suhtumisega ajateenistusse astumisel. Ajateenijad, kes tajusid vanemate halvustavat suhtumist, langevad suurema tõenäosusega ajateenistusest välja, kui need, kelle vanemate hoiak on pooldav ($\chi^2(3) = 35,2, p < 0,01$). Samuti osutub oluliseks elukaaslase, abikaasa või püsipartneri toetav hoiak ($\chi^2(4) = 34,3, p < 0,01$). Vallalistest ajateenijatest ehk neist, kel puudub püsipartner, arvati enne tähtaega reservi 13%, positiivselt suhtuva elukaaslasega ajateenijate grupist samuti 13% ning nendest ajateenijatest, kes leidsid, et nende elukaaslane pidas pigem halvaks ajateenistusse tulemist, 21%.

³⁴ Tsentreeritud punktidenähtusena on märgitud ajateenistuse lõpp ehk kõigi ajateenijate arvamine reservi.

³⁵ Appelqvist-Schmidlechner *et al.* 2010, p. xx.

Ajateenistusest enne tähtaega reservi arvamine on seotud teenistusele eelnenud majandusliku olukorraga ($\chi^2(2) = 30,5, p < 0,01$) Ajateenijatest, kellest 17,3% hindas teenistuse alguses oma majandusliku olukorda raskeks, langes teenistuse jooksul välja 23,6%. Ajateenijatest, kellest 31,6% hindas oma majandusliku olukorda keskmiseks, arvati enne teenistuse lõppu reservi 15,8%. Kõige väiksem on enne tähtaega reservi arvatud ajateenijate osakaal (13%) nende ajateenijate seas, kes kirjeldasid oma majanduslikku olukorda „hästi hakkama saavana”.

Kuna ajateenistusest enne tähtaega reservi arvamise peamine põhjus on tervis ja varasemad uuringud on samuti seostanud teenistusest väljalangemist eelkõige tervislike põhjustega, siis vaatame, kuidas on võimalik ajateenistusest enne tähtaega reservi arvamist ennustada ajateenija tervisega rahulolu hinnangu järgi ajateenistuse alguses. Ajateenijatest 70% oli ajateenistuse alguses oma tervisega rahul ja 30% mitte. Selgelt tuleb esile statistiliselt oluline seos ajateenistusest enne tähtaega reservi arvamise ja tervisega rahulolu vahel ($\chi^2(1) = 97,2, p < 0,01$). Ajateenijatest, kes teenistusse tulles olid oma tervisega rahul, arvatakse teenistuse jooksul reservi 11,4%, seevastu tervisega rahulolematutest ajateenijatest 25,6%. Seega prognoosib tervisega rahulolu teenistuse alguses suhteliselt hästi teenistusest enne tähtaega reservi arvamist. Erisused tulevad ilmsiks kohe teenistuse alguses, sõduri baaskursuse jooksul arvatakse reservi umbes 10% oma tervisega rahulolematutest ja 2,4% tervisega rahulolevatest ajateenijatest. Tabelis 2 on esitatud täpsemalt ajateenistuse läbimise tõenäosus teenistuse kestuse kolme etapi kaupa vastavalt sellele, milline oli ajateenijate rahulolu tervisega teenistuse alguses (arvutuste aluseks on võetud eeldus, et kui ajateenistus oleks kõigil ajateenijatel 11 kuud pikk). Seega ilmneb, et kui tervisega väga rahul ja pigem rahulolevate ajateenijate hulgas on teenistusest väljalangemine ajateenistuse jooksul suhteliselt ühtlane, siis need ajateenijad, kes on oma tervisega rahulolematud, langevad välja ajateenistuse esimeses ja teises etapis. Kolmandas etapis ehk teenistuse viimase 100 päeva jooksul on ajateenistusest väljalangemise tõenäosus kõigi ajateenijate puhul sarnane ega varieeru tervisega rahulolu kontekstis.

Tabel 2. Elukestvusfunktsiooni tabel: ajateenijate rahulolu oma tervisega ja teenistuse läbimise tõenäosus protsentides

Kuivõrd olete rahul oma praeguse tervisega?	Teenistuse algusest möödunud päevade arv	Tõenäosus läbida teenistus (%)
Väga rahul (n = 403)	100	98
	200	93
	300	89
Pigem rahul (n = 1454)	100	97
	200	92
	300	88
Pigem ei ole rahul (n = 651)	100	92
	200	82
	300	77
Üldse ei ole rahul (n = 153)	100	80
	200	61
	300	59

4.1. Ajateenistusest enne tähtaega reservi arvamise prognoosimudelid

Regressioonimudelisse kaasasime need tunnused, mis elukestvusfunktsiooni analüüsi käigus osutusid olulisteks: vanus, kodune keel, majanduslik olukord enne ajateenistust, ajateenistusse asumise tüüp, elukaaslase/tüdruksõbra suhtumine ja rahulolu tervisega. Kui eelnevalt vaatasime iga tunnuse seost enne tähtaega ajateenistusest väljaarvamise eraldi, siis nüüd on nad mudelisse kaasatud komplektina. Komplektina kaasamine tähendab seda, et kui me hindame nt majandusliku olukorrale antud hinnangu seost väljalangemisega, siis kõikide teiste mudelisse kaasatud tunnuste alusel on ajateenijad ühesugused ehk teiste tunnuste mõju on elimineeritud. Cox-i regressioonanalüüsi tegime kahes osas ehk esimeses mudelis kaasatud tunnustele lisasime teises mudelis tervisega rahulolu tunnuse. Ilmneb, et eeltoodud seostest jäävad kehtima vanuse, elukaaslase/tüdruksõbra arvamise, majandusliku olukorra ja tervisega rahulolu seos väljalangemisega. Vanuse kasvades risk teenistusest välja langeda kasvab. Ajateenijatel, kes ei olnud teenistuse alguses püsisuhtes, on 1,5 korda väiksem risk teenistusest enne tähtaega reservi

arvamiseks kui neil ajateenijatel, kes tajusid püsipartneri negatiivset suhtumist teenistusse astumisel. Sarnane riskitase on ka ajateenijatel, kes tajusid partneri väga pooldavat või pigem pooldavat suhtumist, võrreldes negatiivset suhtumist tajuvate ajateenijatega. Seega saab öelda, et ajateenistusse tulek ja edukus teenistuse läbimisel ei sõltu mitte ainult kutsealusest endast, vaid olulist rolli mängib siin lähedaste suhtumine ja toetus. Subjektiivne hinnang oma leibkonna majandusliku toimetuleku kohta mõjutas teenistusest väljalangemist statistiliselt olulisel määral. Kui leibkonnal oli toimetulekul majanduslikke raskusi, siis suurendas see riski teenistusest välja langeda 1,7 korda, võrreldes nendega, kes väitsid, et nende leibkond tuli hästi toime.

Mudelisse on samuti kaasatud ajateenistusse astumise viisi ja meelestatuse tunnus. Ilmneb, et nendel ajateenijatel, kes tulid teenistusse isikliku avalduse alusel ja kes tuleksid teenistusse ka siis, kui teenistus oleks vabatahtlik, on 1,5 korda väiksem risk ajateenistusest enne tähtaeg välja langeda, võrreldes ajateenijatega, kes tulid kutse alusel ja vabatahtlikult ajateenistusse ei astuks.

Teise mudelisse lisasime ajateenijate hinnangu oma tervisele ajateenistuse alguses ehk neil paluti hinnata, kuivõrd rahul on nad oma tervisega. Tervisega rahulolu tunnuse lisamisel paranes mudeli kirjeldusvõime tunduvalt, teisalt vähenesid eelnevas mudelis ilmnunud statistiliselt olulised seosed. Uue tunnuse mudelisse lisamisel (tabel 3, mudel 2) vähenes vanuse mõju teenistusest väljalangemisele ning püsisuhte kvaliteedil ei olnud enam tähtsust, kuid suhte olemasolu oli oluline.

Samuti vähenes majanduslikes raskustes olnud ajateenijate risk teenistusest välja langeda. Oluline on see, et ajateenistusse astumise viisi ei oma enam tähtsust. Seega võib öelda, et ajateenistusse astumise viisi seos väljalangemisega tuleneb sellest, et aktiivsete vabatahtlike rahulolu oma tervisega on keskmisest suurem ning seetõttu on nende enne tähtaega teenistusest vabastamise risk väiksem. Üldiselt saab esile tuua, et ajateenijatel, kes olid ajateenistuse alguses oma tervisega rahul või pigem rahul, on 3,7 korda väiksem risk teenistusest enne tähtaega reservi arvamiseks, ja nendel ajateenijatel, kes pigem pole rahul oma tervisega, on kaks korda väiksem risk, võrreldes ajateenijatega, kes ei olnud üldse oma tervisega rahul. Eraldi vaatasime veel koosmõju tervisega rahulolu ja teiste tunnuste (püsipartneri suhtumine, majanduslik olukord) vahel. Joonis 3 näitab seost väljalangemise, püsipartneri olemasolu ja suhtumise ning tervisega rahulolu vahel.

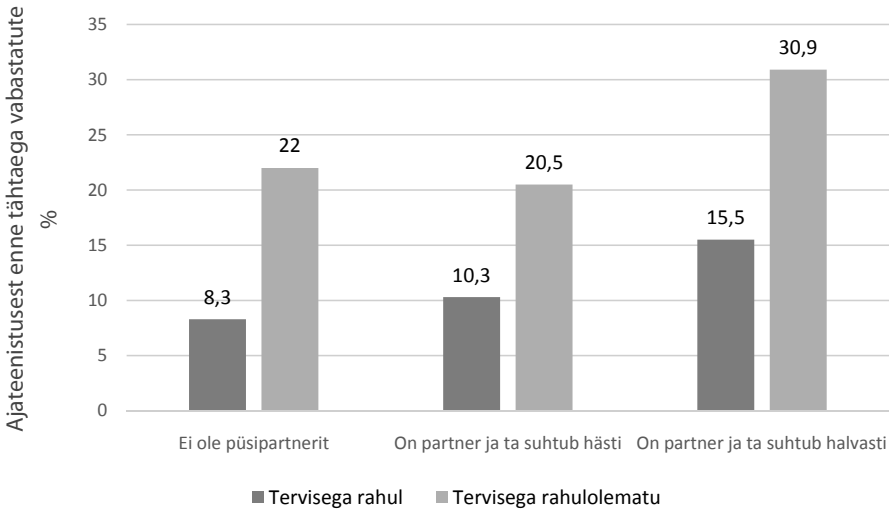
Tabel 3. Cox-i regressioonimudelid: teenistusest väljalangemise riskitegurid

		Mudel 1		Mudel 2		Riskisuhe exp(b) usaldus- vahemikuga ^x ,	
		Kordaja b	Kor- daja stan- dard- hälve	Kordaja b	Kor- daja stan- dard- hälve		
Vanus		0,10**	0,03	1,11 (1,04–1,19)	0,09**	0,03	1,10 (1,03–1,17)
Kodune keel ^a : eesti keel		-0,16	0,13	0,85 (0,66–1,10)	-0,07	0,13	0,93 (0,72–1,21)
Elukaaslast suhtumine ajateenistusse ^b	Ei ole tüdruksõpra	-0,42***	0,12	0,66 (0,52–0,84)	-0,41***	0,12	0,67 (0,53–0,84)
	Suhtus hästi	-0,46*	0,22	0,63 (0,41–0,97)	-0,40	0,22	0,67 (0,44–1,02)
	Suhtus pigem hästi	-0,33*	0,16	0,72 (0,52–0,99)	-0,22	0,16	0,80 (0,58–1,11)
Subjektivne hinnang oma leibkonna majanduslikule toimetulekule ^c							
	Oli raskusi toime- tulekul	0,54***	0,13	1,72 (1,33–2,23)	0,43***	0,13	1,54 (1,18–1,99)
	Oli võimalik ilma mureta hakkama saada	0,13	0,12	1,14 (0,90–1,45)	0,10	0,12	1,11 (0,87–1,41)
Ajateenistusse asumise tüüp ^d							
	Aktiivsed vaba- tahtlikud	-0,38*	0,18	0,68 (0,48–0,98)	-0,25	0,18	0,78 (0,54–1,12)
	Ajastajad	-0,01	0,16	0,99 (0,72–1,35)	0,03	0,16	1,03 (0,75–1,40)
	Passiivsed vaba- tahtlikud	-0,20	0,19	0,82 (0,57–1,18)	-0,09	0,19	0,91 (0,63–1,32)
Kui võrd rahul olete oma praeguse tervisega ^e							
	Väga rahul				-1,32***	0,21	0,27 (0,18–0,40)
	Pigem rahul				-1,31***	0,16	0,27 (0,20–0,37)
	Pigem ei ole rahul				-0,70***	0,16	0,50 (0,36–0,68)
	Hii-ruut		76,6			171,5	
	Df		10			13	
	Olulisuse tõenäo- sus		0,001			0,001	

^x Usaldusnivoo on 95%.

^a Taustkategorია: vene keel; ^b taustkategorია: suhtus halvasti; ^c taustkategorია: tulime hästi toime; ^d taustkategorია: vastumeelsed seadusäitjad; ^e taustkategorია: üldse ei ole rahul

*p ≤ 0,05; ** p ≤ 0,01; *** p ≤ 0,001



Joonis 3. Ajateenistusest enne tähtaega reservi arvatute osakaal, arvestades püsipartneri olemasolu ja tema suhtumist ajateenistusse ning tervisega rahulolu (%)

Selgelt tuleb esile, et nii tervisega rahulolevate kui ka rahulolematute ajateenijate puhul suurendab püsipartneri negatiivne suhtumine ajateenistusse enne tähtaega teenistusest vabastamise riski. Nendest ajateenijatest, kelle partner suhtub teenistusse toetavalt, kuid nad on rahulolematud oma tervisega, arvatakse üks viiendik enne tähtaega reservi, samas kui partneri negatiivset suhtumist tajuvatest ajateenijatest 31%.

Kokkuvõtlikult saab öelda, et ajateenistusest enne tähtaega reservi arvamise prognoosimudelid toovad esile selge seose teenistusse astumise vanuse, püsisuhte olemasolu, tajutud kehvema majandusliku olukorra ja tervisega rahulolu ning ajateenistusest väljalangemise vahel. Mida vanem, oma tervise ja majandusliku olukorraga rahulolematum, püsisuhtepartneri negatiivset suhtumist tajuvam on ajateenija teenistuse alguses, seda suurem on risk, et ta arvatakse enne tähtaega reservi. Ja vastupidi, noortel, ilma püsisuhtepartnerita, tervise ja oma majandusliku olukorraga rahulolevatel ajateenijatel on suurem tõenäosus ajateenistus läbida.

5. Arutelu ja kokkuvõte

Ajateenistusest enne tähtaega reservi arvamine on ühelt poolt väga selgelt reglementeeritud. Ajateenistuse reservi arvamise peamine alus on teenistuja tervislik seisund ehk peamiselt selle halvenemine teenistuse jooksul. Seda

kinnitab kogumikus ka Oja ja Piksöödi artikkel, mis näitas, et ajateenistuse alguses on võimalik teatavas ulatuses prognoosida ajateenistusest väljalangemise riski ja seda nii ajateenijate tervise enesehinnangu kui ka füüsilise võimekuse ja põetud haiguste ning ravimite tarbimise põhjal. Tulemus on vastavuses Taanila jt³⁶ järeldusega, mille kohaselt madal tervise enesehinnang prognoosis teenistusest vabastamist. Seega on selge, et tervis on peamine võtmetegur, samas ei ole see üksühene.

Artikli analüüs näitab, et ajateenijate puhul on tervis seotud ootuspäraselt nende vanusega, kuid olulist rolli mängivad ka sotsiaalsed tegurid: püsipartneri olemasolu ja tema hoiak ning tajutud majanduslik olukord, nende tunnuste mõju jäi isegi siis oluliseks, kui arvesse oli võetud tervisega rahulolu. Siin ilmselt ilmnes oluline muster partneri olemasolu ja tema suhtumise, tervisega rahulolu ja väljalangemise vahel. Nimelt, vähene rahulolu oma tervises seisundiga suurendab väljalangemise riski kõige enam nende ajateenijate hulgas, kes tajuvad, et nende partner suhtus ajateenistusse tulemissse pigem negatiivselt. Seega saame ühelt poolt öelda, et partneri negatiivne suhtumine teenistusse ja rahulolematuse oma tervisega koosmõjus võimendavad riski ajateenistusest enne tähtaega reservi arvamiseks. Miks see nii on? Ilmselt on siin taga asjaolu, et ajateenija rahulolematuse tervisega ja partneri negatiivne suhtumine on omavahel mitmel viisil seotud. Esiteks võib partneri negatiivne suhtumine ajateenistusse tuleneda sellest, et ta on mures ajateenija tervisliku seisundi pärast. Teisalt hindavad teenistusse pessimistlikumalt meelesstatud ajateenijad nii oma tervist kui ka partneri suhtumist negatiivsemalt ehk on kriitilisemad kogu protsessi puhul. Kolmandaks ei tohi unustada võimalust, et ajateenijad tõlgendavad anonüümset küsitlust kui persoonipõhist infokogumise protsessi ehk võimalust väljendada oma rahulolematust tervisega, mis on eelsamm teenistusest vabastamiseks. Samas osutusid kriitilisus ja eelhäälestatus ootamatult headeks enne tähtaega reservi arvamist prognoosivateks teguriteks. Seega peegelduvad siin hoiakud ja motivatsioon, mis loovad eelhäälestatuse teenistusse astumiseks. Varasemad uuringud on toonud esile seose motivatsiooni, hoiakute ning ajateenistuse eduka läbimise vahel³⁷ ning rõhutavad, et ajateenija enda pühendumus ehk soov teenistus läbida on määrava tähtsusega³⁸. Võime nentida, et ilmselt ka Eestis on ajateenijate enne

³⁶ Taanila H.; Hemminki, A. J.; Suni, J. H.; Pihlajamäki, H.; Parkkari, J. 2011. Low Physical Fitness is a Strong Predictor of Health Problems Among Young Men: a Follow-up Study of 1411 Male Conscripts. – BMC Public Health, Vol. 11, p. 590.

³⁷ Salo 2008, p. 178.

³⁸ Appelqvist-Schmidlechner *et al.* 2013, p. 555.

tähtaega teenistusest reservi arvamise puhul oluline vahendav tegur „pühen-
dumus ajateenistusele”. Ilmselt mängib ka siin olulist rolli ajateenijate moti-
vatsioon nagu ka tegevteenistuses jätkamise puhul³⁹.

Oluline on samuti rõhutada, et ajateenistusest enne tähtaega reservi arva-
mine jaotub suhteliselt ühtlaselt teenistuse jooksul, ei saa öelda, et reservi
arvamise intensiivsus on kõrgem teenistuse alguses, küll aga tuli esile, et
teatavate rühmade puhul on teenistuse alguses reservi arvamine intensiiv-
sem, nt need ajateenijad, kes ei ole oma tervisega teenistuse alguses rahul,
langevad kiiremini ajateenistusest välja. Samas, kui eesti- ja venekeelsete
ajateenijate puhul ilmneb pigem trend, kus erisused reservi arvamises tulevad
esile pigem teenistuse teises pooles. Seega oleks edaspidi oluline analüü-
sida detailsemalt, kuivõrd reservi arvamisel pandud diagnoosid varieeruvad
vastavalt sellele, millisel ajahetkel on reservi arvamise otsus tehtud. Teisalt
tuleb meeles pidada, et kuigi eelkutse ja põhikutse ajateenijate puhul on
reservi arvatute osakaal erinev ehk eelkutse ajateenijatest suurem osa arva-
takse reservi enne tähtaega, on siinkohal tegemist teenistuse kestuse ehk aja
efektiga. Kuna ajateenistus on eelkutse puhul kolme kuu võrra pikem, siis
suurendab see automaatselt võimalust teenistusest välja langeda, samas ei ole
siin põhjuseks eel- ja põhikutse sisulised erisused, vaid tegemist on puhtalt
teenistuse kestusest tuleneva erinevusega.

Artiklis vaatasime tegurite mõju ajateenistuse alguses või enne seda ja
analüüsist jäid kõrvale kõik tegurid, mis mõõdavad teenistuses kohane-
mist (ajateenistusega rahulolu, rühma sotsiaalne sidusus ja suhted rühmas)
ja selle seost ajateenistusega. Seda peamiselt põhjusel, et nende aspektide
kohta kogusime andmeid uuringu II küsitlusetapis, mis aga tähendab, et meil
puuduvad vastavad andmed ajateenijate kohta, kes langesid teenistusest välja
uuringu I ja II küsitlusetapi vahel. Seega koorub siit välja andmete dünaami-
lisuse temaatika, mida peab kindlasti edaspidi võtma arvesse nii inimressursi
uuringute planeerimisel kaitsevaldkonnas kui ka olemasolevate andmete ana-
lüüsimisel.

³⁹ Vaata **Karton jt** 2018 artiklit käesolevas Sõjateadlase numbris.

Kirjandus

- Appelqvist-Schmidlechner, K.; Upanne, M.; Henriksson, M.; Parkkola, K.; Stengard, E.** 2010. Young Men Exempted from Compulsory Military or Civil Service in Finland – A group of Men in Need of Psychosocial Support. – *Scandinavian Journal of Public Health*, Vol. 38, pp. 168–176.
- Appelqvist-Schmidlechner, K.; Henriksson, M.; Parkkola, K.; Stengard, E.** 2013. Predictors of Completing Compulsory Military Service Among Men Who Have Received a Temporary Exemption from Service. – *Military Medicine*, Vol. 178, No. 5, pp. 549–556.
- Kaitseväekohustuse täitmisest riigis 2006–2016.**
<<https://www.kra.ee/kodanik-ja-riigikaitse/uuringud-ja-aruanded/>>.
- Conte, J. M.; Heffner, T. S.; Roesch, S. C.; Aasen, B.** 2017. A Person-centric Investigation of Personality Types, Job Performance, and Attrition. – *Personality and Individual Differences*, Vol 104, pp. 554–559.
- Datu, J. A. D.; King, R. B.** 2016. Prioritizing Positivity Optimizes Positive Emotions and Life Satisfaction: A Three-wave Longitudinal Study. – *Personality and Individual Differences*, Vol 96, pp. 113–114.
- Eesti julgeolekupoliitika alused** 2017. <http://www.kmin.ee/sites/default/files/sisulehed/eesmargid_tegevused/395xiii_rk_o_lisa.pdf> (23.12.2017).
- Gibson, J. L.; Hackenbracht, J.** 2014. An Event History of First-Term Soldier Attrition. – *Military Psychology*. Vol. 26, No. 1, pp. 55– 66.
- Gloria, C. T.; Steinhardt, M. A.** 2016. Relationships Among Positive Emotions, Coping, Resilience and Mental Health. – *Stress and Health: Journal of the International Society for the Investigation of Stress*, Vol. 32, No. 2, pp. 153–155.
- Huffman, A. H; Casper, W.J; Payne, S. C.** 2014. How Does Spouse Career Support Relate to Employee Turnover? Work Interfering with Family and Job Satisfaction as Mediators. – *Journal of Organizational Behavior*, Vol. 35, pp. 194–212.
- Juursoo, M.** 2011. Psüühikahäirete tõttu ajateenistusest vabastamine: psüühomeetria testidega leitud prediktorid. Magistritöö. Tartu: Tartu Ülikooli psüüholoogia instituut.
- Kaitseväeteenistuse seadus**, 10.07.2012, § 56. – RT I 2012, jõustunud 01.04.2013, viimane redaktsioon RT I, 01.03.2017, 3.
<<https://www.riigiteataja.ee/akt/110072012001>> (17.02.2018).
- Kasearu, K.; Trumm, A.** 2016. Ajateenistusse kutsutute ja kutsealauste võrdlus 17–27-aastaste meeste üldpopulatsiooniga aastatel 2000–2014. – *Riigikaitse inimvara arendamine: võimalused ja väljakutsed*. Toim. Trumm, A. Tartu: Tartu Ülikool, lk 22–32.
- Kiernana, M. D.; Repperb, J.; Arthur, A.** 2015. Why do they fail? A Qualitative Follow Up Study of 1000 Recruits to the British Army Infantry to Understand High Levels of Attrition. – *Work*, Vol. 52, pp. 921–934.
- Kattai, K.; Kask, K.** 2016. Ajateenistuse keskkond kohanemise toetajana. – *Sõjateadlane*, nr 1, lk 133–139. <http://www.ksk.edu.ee/wp-content/uploads/2016/02/S%C3%B5jateadlane_1_06_Kattai_Kask.pdf> (25.12.2017)

- Larsson, H.; Broman, L.; Harms-Ringdahl, K.** 2009. Individual Risk Factors Associated with Premature Discharge from Military Service. – *Military Medicine*, Vol. 174, No. 1, pp. 9–20.
- Multimäki P.; Sourander, A.; Nikolakaros, G.; Helenius, H.; Aronen, E.; Tamminen, T.; Kumpulainen, K.; Moilanen, I.; Piha, J.; Almqvist, F.; Parkkola, K.** 2008. Childhood Predictors of Military Fitness: a Prospective, Community-based, Follow-up Study from Age 8 to Age 18. – *Military Medicine*, Vol. 173, pp. 146–154.
- Piksööt, J.; Oja, L.** 2016. Kaitseväe teenistusest väljalangemise põhjused arstlike komisjonide otsuste põhjal. Ülevaade 2013–2015. Raport. Tallinn: SJKK.
- Riigikaitse arengukava 2013–2022.**
<<http://www.mil.ee/et/kaitsevagi/riigikaitse-arengukava>> (23.12.2017).
- Rioli, L.; Savicki, V.; Spain, E.** 2010. Positive emotions in traumatic conditions mediation of appraisal and mood for military personnel. – *Military Psychology*, Vol. 22, No. 2, pp. 207–223.
- Riekeles, G. E.** 2016. A Security and Defence Union. – *European View*, Vol. 15, No. 1, pp. 13–26.
- Salo, M.** 2008. Determinants of Military Adjustment and Attrition During Finnish Conscript Service. Publication Series 2. Research report No. 21, PhD Thesis. Tampere: University of Tampere.
- Smith, T. C.; Zamorski, M.; Smith, B.; Riddle, J. R.; LeardMann, C. A.; Wells, T. S.; Engel, C. C.; Hoge, C. W.; Adkins, J.; Blaze, D and the Millennium Cohort Study Team.** 2007. The Physical and Mental Health of a Large Military Cohort: Baseline Functional Health Status of the Millennium Cohort. – *BMC Public Health*, Vol. 7, No. 340, pp. 1–13.
- Taanila H.; Hemminki, A. J.; Suni, J. H.; Pihlajamäki, H.; Parkkari, J.** 2011. Low Physical Fitness is a Strong Predictor of Health Problems Among Young Men: a Follow-up Study of 1411 Male Conscripts. – *BMC Public Health*, Vol. 11, p. 590. <<https://doi.org/10.1186/1471-2458-11-590>>
- Talves, K.; Truusa, T.-T.** 2017. Mis on ajateenijal mureks? Hirmud ja probleemid seoses ajateenistusega ja nende muutumine teenistuse jooksul. – *Riigikaitse inimvara kaardistamine: uuringute tulemused*. Artiklikogumik 2017. Toim. Trumm, A. Tartu: SJKK, lk 85–96.

Dr KAIRI KASEARU

Tartu Ülikooli ühiskonnateaduste instituudi üldsotsioloogia dotsent

ULVI UULIMAA-MARGUS, MA

Eesti Kunstiakadeemia disainiteaduskonna õppetöö koordinaator, Tartu Ülikooli sotsioloogia magistrant