

Arhitektuur.

Esimene monumentaalehitis, mis kerkis peale Tallinna kapitu-
leerumist Põhjasõjas, on Kadrioru loss Tallinnas¹ (tahv. I). Ehi-
tuse algataja oli Peeter I, kes kohe peale Baltikumi vallutamist pühendas
erilist tähelepanu Vene riigi uutele provintsidele.

Kadrioru loss, suurepärasem barokkstiili näide Eesti NSV-s, püstitati
tuntud Peterburi meistri Niccolò Michetti juhatusel. Lossi ehitust
alustati 1718. aasta juulis. See aastaarv ühes ladinakeelse kirjaga leidub
kvadraatsel kivitahvil, mis on paigutatud lossi eeskoja lõunaseinale.
Tahvilil olev tekst on järgmine:

*Petrus primus DEI
gratia Rossiae imperat
or aedificare sibi domum
jssit hoc loco quod est
Revaliae Anno 1718
juli*

Tahvli parempoolses alumises nurgas on veel „Arch: N. M”
[Architector Niccolò Michetti]. Tahvilil on ülaosas madalreljeefis riigi-
vapp — kahe peaga kotkas ja all kahe ankru ümber põimitud delfiini-
kujud.

Hoone ehitus arenes hoogsalt, nii et ta juba järgmisel aastal (1719)
oli katuse all. Samal aastal alustati ka pargi kaunistamist kujude ja fon-
täänidega, millede jaoks juhiti vesi Ülemiste järvest. Park nimetati Peetri
abikaasa Katariina auks „Jekaterinenthal”. A. 1721 oli loss teatud osas
nähtavasti juba valmis, sest Peeter ja Katariina veetsid siin suvel kaks
nädalat. Hoone lõplikku valmishitust ei juhi aga mitte enam Michetti,
kellele anti uued ülesanded Peterhofis ja Strelnas. A. 1720 saadab ta siia

¹ Художественные сокровища 84.

oma abilise M. G. Z e m t s o v'i, kes meistri jooniste järgi juhib sisekaunististe teostamist kolme aasta kestel.

Tööde edaspidisest käigust on teada niipalju, et need jätkuvad veel a-il 1725—26, mil siin töötavad nikerdaja Salman (Salomon) Zeltrech, puusepp Jagan (Johan) Brour ja meistrid Stepan Ivanov, Isaak Fokin ja Arhip Kirilov. Siin teostatakse mingisuguseid kaunistustöid, kuid puuduvad andmed selle kohta, mis nimelt ja kes on meistrid. Hoone lõpliku valmimise aeg pole teada.

Anna Ioannovna ajal ei hoolitseta enam Kadrioru lossi eest, selles ei teostata mingisuguseid parandustöid ja lossis elutsev arhitekt Jacques Broquette kutsutakse Peterburisse, kus ta a. 1733 töötab B. Rastrelli abilisenä. kolmanda suvepälee ehitusel. Lossis algab lagunemisprotsess; katusest tungib läbi vesi ja ähvardab rikkuda siseruume. Pargist viiakse ära fontäänid ja skulptuurid; nendega kaunistatakse Peterhofi park. Kadrioru lossi vastu hakatakse jälle huvi tundma alles peale Anna Joannovna surma. 1741. a. alguses saab ülalmainitud Broquette, kes vahepeal uuesti Tallinna on ilmunud, käsu lossi parandustöödega viibimata alustada. Loss seatakse korda ja hoolitsemine selle eest ei lakka enam.

Kadrioru loss ei ole väljast ega seest oma esialgset ilmet täiesti säilitanud. Peafassaadi alumise korra aknad on teadmata millal usteks ümber ehitatud. Hilisema aja juurdeehitis on sissekäigu kohal olev palkon, mis tunduvalt moonutab fassaadi üldilmet. See palkon pärineb tõenäoliselt XIX sajandi algusest, mil lossis teostati parandus- ja puhastustöid. Veel suuremad ja kahetsemisväärsemad on hoone tagafassaadi osas teostatud muudatused. Nimelt ehitati siin a-il 1933—34 kahe kergelt eenduva tiibhoone vahele ühekordne juurdeehitis, mis täiesti hävitas fassaadi esialgse ilme.

Sees on tähtsaim ruum lossi keskosas olev suur saal, mis ulatub läbi kahe (teise ja kolmanda) korra (tahv. II). See on peaaegu täiesti säilitanud oma esialgse ilme. Suuremaid muudatusi pole toimunud ka alumisel korral olevas vestibüülis. Samuti on veel mõnes väiksemas ruumis alles vanad laekaunistised; neis ruumides on säilinud ka vanad ilusad barokkstiili kahhelahjud (tahv. VII ja VIII). Täieliku võõrkehana tundub suure saali kõrvale a-il 1933—34 maitsetuis, barokkstiili imiteerivais vormes ehitatud banketisaal.

Michetti oli nähtavasti esmajoones dekoraator. See asjaolu ilmneb Kadrioru lossis, kus meid paelub mitte niipalju fassaadi puht-arkhitektooniline külg, kui just kaunistusmotiivide rikkus ja maaliline mitmekesisus. Fassaadi ilusam osa on keskrisaliit. Täiel määral on Michetti

oma võimeid dekoraatorina näidanud suure saali teostamisel, mis on esimesi ning ilusamaid barokkinterjööre NSVL-s. Siin valitseb ornamentaalses osas ainulaadne rikkus; vahest on meister koguni natuke liiale läinud ilustiste kuhjamil. Keskse osa saali dekoratsioonis moodustavad kaks monumentaalset kaminat, kummalgi külgseinal üks; need on kaunistatud lillevaaside ja büstidega (tahv. IV). Kaminat kohal on kartušid Peeter I ja Katariina nimetähtedega, kartušside kõrval pasunat puhuvate allegooriliste „kuulsuste” figuurid (tahv. III). Saali lae ülikalikkude stukkilustiste keskel on samaaegne tundmatu kunstniku maal, mis kujutab stseeni Diana ja Aktaion'iga; maal ei oma suurt kunstiväärtust (tahv. VI).

Michetti esindab oma töis oma kodumaa barokkstiili selle arengu viimases faasis. Kahjuks pole teada kuigi palju meistri elust, tema õpinguist ja tema kunsti arengu käigust enne Venemaale tulekut. Roomas olevat Michetti olnud tuntud eklektilise meistri Carlo Fontana abiline Ospizio di San Michele varjupaiga ehitusel Porto di Ripa Grande'l. Fontana stiiliga ei ole aga Michetti'l palju ühist. Fontana suri 81 a. vanusena a. 1714; Michetti, kes suri a. 1759 (sünniaasta pole teada), pidi tol ajal olema veel noor. Michetti kuulub niisiis hoopis teise, tunduvalt nooremasse generatsiooni, kes hülgab senise (ka Fontana kunstile iseloomuliku) raskepärasuse. Michetti interjööride vormikõne — nii nagu seda tundma õpime mitte üksnes Kadriorus, vaid ka Monplaisir'i lossis Peterhofis — omab juba midagi kerget, rõõmsalt-pidulikku, peaaegu rokokoolikku. Iseloomulik meistri stiilile on rikkalik ja mitmekesine lillemotiivide rakendamine; väga sageli esineb konnakarp, samuti palmett. Michetti stiili algupära tuleb otsida nähtavasti mitte niipalju Roomast kui Põhja-Itaaliast, kus oli selline maaliline stiil väga levinud.

Kadrioru lossi saali kaunististe teostaja, ehkki ta töötas võibolla väga täpsete Michetti jooniste järgi, pidi olema väga tubli meister, sest need kaunistised tunnistavad suurest hoolest ja maitsest. Kahjuks ei ole selle meistri nimi teada. Mõned uurijad, kõigepealt ka S. Karling on oletanud, et Kadrioru lossi kaunististe looja on skulptor Heinrich von Bergen, kes oli Peeter I teenistuses ja ühes kirjas Riia raele 7. jaanuarist 1723 nimetab end „Ihre Kayserl. Maytt Hoffbildhauer wohnet auf Catharinendhal”². Hiljemini töötas Bergen Riias, kus valmistas a-il 1731—32 oreliprospekti Peetri kiriku jaoks; sedagi kaunistavad pasunat puhuvate geenuste figuurid, mis kaudselt meenutavad Kadrioru figure. Veel on

² Karling 368; Neumann, Lexikon 10.

oletatud, et ka ühe Riia värava kaunistised a. 1741 on Bergen'i töö³. Kuid pealiskaudselgi tutvumisel selgub, et Bergen ei või kuidagi olla Kadrioru skulptuuride ja kaunististe teostaja: Riia oreliprospekti figuurid on keskpärane puine töö, millel puuduvad Kadrioru lossi dekoratsiooni voolav elegantsus, vormikindlus ja maitsekus. Kadrioru lossi kaunististe head kvaliteeti ei saa seletada ainult sellega, et Bergen töötas siin Michetti loodud täpsete jooniste järgi: keskpärane meister poleks võimeline olnud headegi jooniste järgi andma nii head tööd, nagu seda on Kadrioru lossi dekoratsioon. Tõenäoselt oli see mõni Michetti kaaslane, võibolla sama meister, kes Michetti juhatusel lõi Monplaisir'i lossi kaunistised.

Mis puutub Bergen'isse, siis võiks oletada, et ta teotses Kadriorus just parki ja fontääne kaunistavate skulptuuride loojana, mis teatavasti hiljemini viidi Peterhofi. Riias andis ta lihtsaid töid dekoratiivse plastika alal, luues ülalmainitud oreliprospekti kaunistised Peetri kirikus (Kadrioru figuuride eeskujul!) ja ühe värava kaunistised⁴.

Kadrioru loss on ainuke NSVL-s säilinud Michetti monumentaalehitis, kuna meistri suurim ehitis — loss Strelnas — on täiesti ümber ehitatud. Michetti sisekaunistisi leidub, nagu juba mainitud, Monplaisir'i lossis Peterhofis.

Üsna barokkperioodi lõpust pärineb Katariina kirik Pärnus, mille ehitust alustati Katariina II korraldusel a. 1765 ja mis lõpule viidi a. 1768 (tahv. IX). Ehitusmeister oli Vassili Jakovlev. Hoone on kompositsioonilt võrdlemisi kohmakas. Ta on põhiplaanis ristikujuuline ja kaetud massiivse keskkupliga, millele on liidetud neli vähemat aken-deta kuplit. Läänes on kolmeastmeline torn, mida kroonib terav tipp. Huvitav motiiv torni juures on aknad alumisel korral, mis on asetatud

³ C a m p e, Stadttore 281.

⁴ Hoopis ebatõenäoseid oletusi teeb Bergen'i kohta S. Karling oma teoses puunikerduskunstist Eestis. Karling'i järgi olevat Bergen loonud a-il 1696—97 nn. Kneiphöf'i raekoja saali lae kaunistised Königsbergis; nimelt olevat nende stiil väga lähike Kadrioru lossi dekoratsioonile. Enne Eestisse tulemist olevat ta töötanud veel Brandenburgis, kus ta nikerdanud Heinersdorf'i kiriku altari; ka see osutavat nimelt sugulusele Kadrioru lossiga. Kadrioru lossi skulptuurid olevat Bergen loonud sealjuures siiski Michetti kavandite järgi. Karling'i väidete vasturääkivus on ilmne. Kui Bergen Tallinnas töötas teise meistri kavandite teostajana ja hiljemini, üsna vana mehana, andis tähtsusetuid dekoratiivseid töid Riias, ei võinud ta noorena luua Königsbergis töid, mida uurijad on nimetanud geniaalseks. Olgu muide veel tähendatud, et kuna Kadrioru lossi (samuti nagu Monplaisir'i) skulptuurid on itaaliapärasead, on Königsbergi raekoja lagi täiesti saksapärase. Samuti tüüpiliselt saksapärase (ja üsna keskpärane töö) on Heinersdorf'i altar.

niššidesse. Kaunis meeldiv on interjöö, eriti altariosa, kus barokkmotiivid huvitaval kombel segunevad Louis XVI stiili elementidega. Lähemad andmed ehitaja V. Jakovlev'i kohta puuduvad.

Niipalju kui teada, ei ole barokkperiood jätnud Eesti NSV-sse teisi silmapaistvaid vene meistrite ehitisi. Rikkalikum nende poolest on järgnev klassitsismiaeg. Üldiselt võib klassitsistliku perioodi kohta tähendada seda, et kui varaklassitsismi valitsemise ajal osutab balti arhitektuur veel teatud sõltuvust Saksast, siis muutub side Venemaaga eriti tihedaks küpse klassitsismi ajal. Nimelt pannakse a. 1809 senati otsusega kehtima määrus, mille järgi kõik linnades ehitatavate eramajade fassaadid peavad olema kooskõlas fassaadide joonistega, mis leiduvad valitsuse poolt väljaantud fassaadide kogudes. See määrus aitas loomulikult suuresti kaasa Vene stiililise ilme ühtlustamisele, ja tänu sellele pääses spetsiifilise vene klassitsismi mõju kogu riigis valitsema, kõrvaldades väga suurel määral lokaalsed iseärasused kõikjal, ka Baltikumis.

Varaklassitsismi näidetest Tartus mainitagu kõigepealt *Uspenski kirikut* (tahv. X). Esimene õigeusu kirik XVIII sajandil ehitati Tartus keisrinna Eliisabeti käsul a. 1743. See hoone hävis Tartu üditulikahjus a. 1775; selle ehitise laadist, samuti ka tema ehitajast ei ole midagi teada. Kohe asuti uue hoone püstitamisele. A. 1776 oli platsi mõõtmine ja a. 1782 valmis hoone⁵. Ehitusmeistri nimi ei ole teada, kuid arhitektuuri järgi otsustades võis see olla Peterburi koolitusega kunstnik. Igatahes kuulub hoone stiililiselt täiesti vene varaklassitsistlikkude ehitiste hulka. Ta on kaetud traditsiooniliste viie kupliga, kusjuures neli kõrvalkuplit on liidetud vahetuult peakupli külge. Hoone masside kompositsioon ega detailide teostamine ei tunnista suurest fantaasiast ega maitseküllusest.

A-il 1781—1784 valmis Tartus üks ehtis, mis selle hävimiseni a. 1941 võitluses fašismi vastu oli meie ülikoolilinna tuntumaid mälestisi. See ehtis oli *Kivisild* (tahv. XI). Kivisild on oma aja kohta väga tähelepanuväärne ehtis ja kindlasti tuleb selle projekti koostajat otsida tolle aja eesrindlikumate ning kuulsamate meistrite seast. Võrreldes Tartu silda tolle aja paremate sildehitistega Vene riigis, võib konstateerida selle sarnasust Tšernõševi sillaga Fontanka jõel Leningradis. Seda silda, mis nüüd on natuke ümber ehitatud, on nimetatud ilusamaks vanema aja sillaks NSVL-s. Tšernõševi sild on ehitatud a-il 1782—1788 kuulsa sildademeistri J. R. Perronet' plaanide järgi. Tartu silla sarnasus

⁵ H u p e l III, 221.

Tšernõševi sillaga lubab oletada, et ka selle on projekteerinud Perronet; dokumentaalseid andmeid selle kohta muide ei ole. Perronet, kes omab revolutsioneerivat tähtsust sildade ehituse alal ja oli kuulsaks saanud oma suurejooneliste sillaehitustega oma kodumaal, oli Katariina II ülesandel juba a. 1778 valmistanud projekti silla jaoks, mis pidi ühendama Peterburis Admiraliteedi linnaosa Vassili saarega. Ka see (teostamata jäänud) projekt osutab otsest sugulust Tartu sillaga. Peale selle andis ta joonised Fontanka seitsme silla jaoks, milledest on säilinud ainult ülalmainitud Tšernõševi sild. Tartu silla projekt telliti nähtavasti üheaegselt nende Peterburi sildade projektidega Katariina II korraldusel.

Sild ehitati suurtest graniitkividest. See koosnes kahest kerge tõusuga sillaesisest, mis lõpevad triumfikaart meenutava seinaga. Seinas oli kolm ava — keskmine, suurem, sõidukite jaoks, kaks väiksemat jalakäijatele. Silla keskmine, tõstetav osa oli puust. Silda flankeerisid kummalgi poolel kaks ümmargust juurdeehitist. Kivisilla ehituse eeltöid (kivide vedu, nende tahumist jne.) alustati juba kohe peale Tartu iidulikahju a. 1775. Üldine korraldus oli usaldatud Riia kolmanda pataljoni alampolkovnikule Schröder'ile, kuna tööde tegelik juhataja oli „müüri-meister” Johann Georg Zaklovski⁶.

Narvas esindas vene varaklassitsismi fašismivastases sõjas hävinud Znamenski kirik (tahv. XII). See ehitati a-il 1786—1796 vanade lagununud puukirikute asemele Ivangorodi eeslinnas, garnisoni kirikuna kõigile Narvas seisvatele sõjavägedele⁷. Garnisonikiriku ülesandeid täitis ta a-ni 1828, mil garnisoni kirikuks määrati Uspenski kirik Ivangorodis. Znamenski kirik koosnes lihtsast pearuumist, mida kroonis kuppel ümmargusel tambuuril, ja kahekordsest tornist läänes. Hoone oli ehitatud kainetes vormides. Ehitusmeister ei ole teada, kuid hoone stiil ei jäta kahtlust, et see oli venelane.

Peterburi varaklassitsismi näidete hulka kuulus ka Pada mõis Virumaal Viru-Nigula lähedal. Hupel'i järgi valmis see hoone a. 1782 ja selle plaanide valmistaja olevat olnud tol ajal klassitsismi alal tuntud teerajaja Venemaal, Leningradi Kunstiakadeemia hoone ehitaja J.-B. M. Vallin de La Mothe⁸. Hoone ei ole säilinud; ta on tuntud ainult halva ülesvõtte järgi, mis ei võimalda selget käsitust selle stiilist ega anna võimalust siis ka kontrollida Hupel'i väite tõepärasust.

⁶ H u p e l III, 222; Kalender 54.

⁷ H a n s e n 321, 328.

⁸ H u p e l III, 479.

Hupel'il kui kaasaeglasel pidi muidugi hea informatsioon olema. Teatud kahtlust võiks tekitada ainult asjaolu, et Vallin de La Mothe juba a. 1775 Venemaalt lahkus. Ei ole aga sugugi võimatu, et ehitis püstitati meistri Venes viibimise ajal valmistatud plaanide järgi ka peale tema lahkumist. Samuti on võimalik, et projekt telliti Vallin de La Mothe'ilt juba siis, kui meister oli Prantsusmaale asunud.

A-il 1822—27 ehitatakse Tallinna õigeusu Nikolski kirik (tahv. XIII). Hoone püstitati vanema, arvatavasti XV sajandi esimesel poolel ehitatud kiriku kohale, mis XIX sajandi alguses oli juba täieliku varisemise ohus. Selle kiriku joonistisi ei ole säilinud ja teda tuntakse ainult puudulikkude kirjelduste järgi. See XV sajandil ehitatud kirik ei olnud muide esimene kreeka-õigeusu kultushoone Tallinnas — kõige vanem vene kirik, mis hävis 1433. a. üldtulikahjus, asus Olevimäel⁹. Uue kiriku plaanid koostas a. 1807 kuulus Peterburi arhitekt Luigi Rusca¹⁰. Hoone püstitamisele ei suudetud siiski kohe asuda rahapuu-dusel ja mitmesugustel muudel põhjustel. Alles sõdade möödumise järel võeti asi uuesti üles ja a. 1821 andis Peterburi vaimulik konsistoorium käskkirja hoone ehitamiseks. Nagu sellest käskkirjast nähtub, on linna-arhitekt Schatten Rusca plaane natuke muutnud ja redutseerinud¹¹. Milles see muutmine ja redutseerimine seisis, ei ole võimalik kindlaks teha, sest Rusca plaanid pole kättesaadavad. Hoone välimust on nähta-vasti ka XIX sajandi II poolel pisut muudetud; nimelt pärineb sellest ajast peafassaadi kahe äärmise akna ja mõlema külgfassaadi tänava-poolsete akende väiklane ning maitsetu dekoratsioon.

Nikolski kirik on mõõtmeilt väike, kuid monumentaalse ilmega har-mooniline ehitis ja kuulub paremate küpse klassitsistliku stiili mälestiste hulka Tallinnas. Kahjuks ei pääse ta täiesti mõjule, sest ta asetseb kitsa tänava ääres ja on ehitatud vana linnamüüri vastu. Hoone on põhiplaa-nilt kvadraatne ja kaetud kupliga kõrgel tambuuril. Fassaadi nurkadel kõrguvad lahtised neljatahused tornid, fassaadi ees on joonia stiili nel-jasambane portikus. Hoone külgfassaade kaunistavad samasugused pool-sambad. Väga segavalt mõjub portikuse ette XIX sajandi teisel poolel ehitatud inetu puust eeskoda.

Klassitsistliku ajajärgu ehitiste hulka, mis on püstitatud vene meist-rite poolt Eesti NSV-s, kuulub ka Preobraženski kirik Tal-linnas Kloostri tänaval. Preobraženski kirik ei ole uus ehitis, vaid ühe

⁹ Православная церковь 1.

¹⁰ Историческая выставка 66.

¹¹ Церковь св. Николая 111.

vanema, keskaegse hoone ümberehitis. See keskaegne ehitis oli tsisterts-laste ordu Miikaeli nunnakloostri kirik, mis püstitati arvatavasti XV sajandil hilisgooti stiilis kahelöövise kirikuna; kiriku servjoonvõlve kand-sid kolm mitmetahust piilarit. Pärast reformatsiooni oli kirik tütar-laste kasvatusasutise kirik, a. 1631 aga, kui klooster muudeti gümnaasi-umiks, sai kirik rootsi garnisoni kirikuks. Peale Tallinna kapituleerumist venelasile anti kirik üle vene sõjaväevõimudele, kes tegid sellest vene garnisoni kiriku (a. 1716). Järgnevalt sisustati kirik uuesti vastavalt õige-usu kultuse nõuetele, remonteeriti ja ehitati mõnevõrra ümber; need tööd, mida juhatas polkovnik M. Moltšanov, kestsid a-ni 1732¹². Tõenäoselt ehitati nüüd kaks läänepoolset mitmetahust piilarit ümber neljatahusteks; piilarid varustati pilastritega, mida kaunistavad ilusad barokkstiili komposiitkapiteelid. Nüüd asetati kirikusse ka uus, Moskva meistri I. P. Zarudnõi valmistatud suurepärane ikonostaas. A. 1776 järgneb uus ümberehitus. Dokumentaalseid andmeid ümberehituse kohta ei ole. Töödeks kulutatud summa on aga teada — 10 000 rubla. See summa suurus laseb oletada, et tehtud tööd olid laiaulatuslikud. Võib kindlasti väita, et nüüd ehitati sale kaheksatahune hoogsates barokk-vormides teostatud torn. Torni ehitaja oli tõenäoselt keegi Tallinna meister — oma laadilt meenutab see töö väga lähedalt teisi Tallinna barokk-torne, esmajoones umbes samal ajal ehitatud Tallinna toom-kiriku torni.

Lõpliku, praeguse kuju omandas kirik a-il 1827—1830. Hoone ümberehituse plaanid oli koostanud tuntud Peterburi arhitekt ja aka-deemia rektor A. J. Melnikov¹³. Nüüd ehitati ümber hoone ülaosa, varustati kupliga, suurendati aknad, ehitati uus sissekäik jne. Kõik need ümberehitised on teostatud keskpärases ning igavas laadis ega paku kunstiliselt väga suurt huvi. Ehitustöid juhatas kubermanguarhitekt J. Bantelman.

Eestis leidis ka Leningradi kuulsa admiraliteedihoone looja A. Zahharov'i ehitatud hoone. Nimelt valmistas Zahharov Tallinna mere-väehaigla hoone projekti¹⁴. Kahjuks puuduvad autoril selle hoone kohta igasugused lähemad andmed.

Lahendamatu probleem on C. Rossi teotsemine Eestis. Teata-vasti oli Rossi abielus tallinlannaga ja veetis siin rea aastaid¹⁵. Kas ja mis ta siin on ehitanud, ei ole senini korda läinud kindlaks teha.

¹² Тизик 28.

¹³ Тизик 32.

¹⁴ Пилявский 19.

¹⁵ Вейнерт 24.

Käesolevas ülevaates oleme puudutanud ainult üldtuntud ehitisi, mis omavad teatud arhitektoonilist väärtust. Nende kõrval on ehitatud muidugi suur hulk teisi, kunstiliselt vähem huvitavaid ehitisi, millede juures siin ei ole võimalik peatuda. Muide tuleb silmas pidada ka seda, et teatud arv võibolla üsna silmapaistvaid vene arhitektide ehitisi on täiesti hävinud või ümber ehitatud ja andmeid nende kohta ei ole säilinud.

Skulptuur.

Täpselt samal ajal, kui Eestis kerkib esimene Peterburi meistri arhitektuuriteos — Kadrioru loss, rikastub meie maa esmakordselt vene meistri loodud skulptuurimälestisega, mis ei jää väärtuselt maha Kadrioru lossist. See teos on juba ülalmainitud Tallinna Preobraženski kiriku ikonostaas (tahv. XIV). Ikonostaasi looja nimi on teada — see on tuntud Moskva arhitekt, skulptor ja maaliija I. P. Zarudnõi. Zarudnõi, nimekam barokse suuna meister Moskvast, on arhitektina tuntud nn. Menšikovi torni ehitajana Moskvast, skulptorina aga on ta jäädvustanud oma nime suurepärase nikerdatud ikonostaasidega, milledest imposantsem on end. Petropavlovski peakiriku ikonostaas Leningradis. Tallinna ikonostaasi valmistamise aasta olevat Grabar'i järgi 1719¹⁶, ikonostaasil endal figureerib aastaarv 1720.

Preobraženski kiriku ikonostaas on puust nikerdatud ja üleni kullatud. Ikonostaas koosneb kahest täiesti sarnasest poolest. Nimelt on kirikuruum kahelöövine; üks neist löövidest on Preobraženski kiriku ruum, teine lööv aga kõrvalkirik (pidell), mis on pühendatud apostlitele Peetrusele ja Paulusele. Vastavalt sellele on üks ikonostaasi pool Preobraženski kiriku ikonostaas, teine pool Petropavlovski kõrvalkiriku oma. Ikonostaasi keskel on kantsel, mille katust kaunistavad kaks inglisesefiguuri. Ikonostaasi liigendavad komposiitkapiteelidega varustatud pilastrid. Karniisi peale on asetatud poolümmarad viilud. Keisrivärvad on moodustatud mingi poolitatud rotundi kuplist, mis asetsevad joonia stiilis pilastritel. Preobraženski kiriku ikonostaasil on pilastrite vahele asetatud nelja evangelisti figuurid. Evangelistide ees on ümmargune laud seitsmeharulise küünlajalaga, leibadega, viirukilambiga jm. Petropavlovski pidelli ikonostaasil näeme pilastrite vahel kuue pühaku figuure, nende ees ümmargust lauda leibade, karika ja tallega (tahv. XV). Keisrivärvate ava kohal on kummalgi ikonostaasi poolel vabalt lendlevad inglifiguurid. Ülaosa kroonib rikkalik pealmik.

¹⁶ Гр а б а р ь IV, 50.

Tallinna ikonostaas ei saa vormirikkuse, toreduse ja mitmekesisuse mõttes küll mitte võistelda Zarudnõi nikerduskunsti suurima meistriteosega — ülalmainitud Leningradi Petropavlovski peakiriku ikonostaasiga, mis valmis mõni aasta hiljemini kui Tallinna töö (1722—1726). Töötlemise peenuselt ei tohiks ta aga halvem olla Leningradi ikonostaasist. Kui puht-skulpturaalsed osad võivad paiguti tunduda trafaretseina, siis ornamentaalsed detailid, profiilid ja söövitatud mustrid on teostatud üllatava maitse ja elegantsusega. Zarudnõi teoses kajastuvad itaalia hilisbaroki vormikõne elemendid; ornamentaalses osas on mõnevõrra tunda prantsuse Louis XIV stiili ornamendi meistrite (esmajoones Bérain'i) mõju.

Rida ilusaid vene skulptorite teoseid on toodud Eestisse klassitsistliku stiili valitsemise ajal. Olgu tähendatud, et tol perioodil ei olnud Baltikumis ühtegi vähegi silmapaistvat skulptuurimeistrit; eranditult kõik kunstiväärtusega plastikateosed tulid Peterburi ateljeedest, kus pulbitses intensiivne tegevus.

Klassitsistliku perioodi esimene meistriteos Eestis on admiral Samuel Greigh'i hauamonument Tallinna toomkirikus (tahv.XVI). Admiral Greigh, šoti päritoluga meremees, oli kaua aega Vene riigi teenistuses ja omandas teenitud kuulsuse sõdades Türgiga ja Rootsigaga. Greigh suri a. 1788 ja maeti kui protestant Tallinna toomkirikusse. Monumendi tellis Katariina II. Greigh'i hauamonument on marmorist ja imiteerib väliskujult antiikse templi fassaadi. Kaks joonia pilastrit ja kaks sammast, mis kannavad viilu, jaotavad esikülje kolme ossa. Äärmistes osades on tiibadega surmageeniuste figuurid, kes hoiavad ühes käes vanikut ja teisega toetuvad langetatud tõrvikule. Keskmises, suuremas osas on lehtedest ümbritsetud ümmargune tahvel, millel on järgmine ladinakeelne kiri:

Samueli Greigio

Scoto.

Summo Russ: Class: Praefecto.

nat: MDCCXXXV. denat: MDCCLXXXVIII.

Hunc

*archipelagus et mare Balticum
oraeque sospes ab hostium ignibus.*

hunc

*virtutum laudes, et
magnanimae Catharinae II.*

superstes dolor

perpetuo carmine celebrant.

Viiluyäljal on kaks putot, kes hoiavad surnu vappi. Kummalgi kitsal küljel on istuva naise figuur, kes kurvastuses katab käega nägu.

Greigh'i sarkofaagi kavandi on joonistanud kuulus Peterburi arhitekt-klassitsist, Smolnõi Instituudi ehitaja G. Quarenghi. See kavand säilib Leningradi Linnamuuseumis ja on reprodutseeritud teoses „Архитектурно-художественный еженедельник” 1914, nr. 18 (tahv. XVII). Kahjuks ei ole teada selle skulptori nimi, kes Quarenghi joonise järgi teose marmorist välja raius, nagu pole teada ka teose valmimise aasta. Peterburis teotsenud skulptoreist võiks arvesse tulla esmajoones kuulus J. P. Martos, kes oli juhtiv jõud vene klassitsistliku ajajärgu skulptuuris ja meister eriti hauamonumendi plastika alal. Greigh'i monumendil on stiililt ilmne sugulus Martos'e teiste töödega. Juhitagu muuseas tähelepanu sülle, et surmageeniuste figuurid Greigh'i hauamonumendil sarnanevad figuuriga, mis kaunistab Jelena Pavlovna monumenti Pavlovski pargis ja mille on loonud Martos a. 1806¹⁷.

Monumendi teostaja ei ole mitte kõigis üksikasjus täpselt jälginud Quarenghi joonist. Sarkofaagi nurki kaunistavad pilastrid, mis on joonisel siledad, on skulptori poolt varustatud kannelüüridega; samuti on kanneleeritud ka kaks keskmist ümmarsammast, mis Quarenghi joonisel esinevad keerdsammastena. Quarenghi kavandil on mõlemad noormeeste figuurid erinevad, skulptoril aga on vasakpoolne figuur voolitud täiesti sarnanev parempoolsega. Ka kurbuses olevaid naisfiguure on skulptor käsitletud mõnevõrra erinevalt.

Sarkofaagi kaunistavad figuurid ei ole kvaliteedilt mitte kõik ühtlased. Väga meeldivad, elavad ja šarmikad on viilu kaunistavate putode figuurid, milledes on tunda veel rokokoo hõngu (tahv. XVIII). Tunduvalt igavamad, siledad ja konventsionaalselt idealiseeritud on surmainglite figuurid (tahv. XIX), kuna kurbade naiste figuurid külgedel on veel puiseamad, tardunud ja monotoonsed (tahv. XX). Võiks oletada, et sarkofaag ei ole ühe meistri töö — figuuride väljaraiumine sündis Martos'e juhatusel tema abiliste poolt.

Juhitagu veel tähelepanu sellele, et Greigh'i monumendi ornamentaalne osa sarnaneb tunduvalt prints Viktor Amadeus von Anhalt-Bernburg-Schaumburg'i hauamonumendiga Palotorin Puistikko's Viiburis; see monument püstitati umbes a. 1800¹⁸.

¹⁷ Грабарь V, 164.

¹⁸ Vikstedt, joonis 26.

Üks huvitav Martos'e töö säilib ka Eesti naabervabariigis Lätis. See on Napoleoni-aegsete sõdade kangelase, vene kindralfeldmarssali Fabian Gottlieb von der Sacken'i hauamonument Bätä kirikus. Sacken, kes suri a. 1837, oli peale Pariisi vallutamist Vene vägede poolt a. 1814 Prantsusmaa pealinna kuberner. Monument esineb vastu seina asetatud lamedast graniidist püramiidina, mille alumises osas on tahvel kirjaga. Püramiidi keskele on asetatud kvadraatne marmorreljeef. Sellel näeme maakera Euroopa osaga, mille kohal lendleb tiibadega naisfiguur. Figuur hoiab paremas käes parga, vasakus kilpi kangelase vapiga, mida sirutab kangelane välja kaitseks Euroopa kohale¹⁹.

Eestis on säilinud ka mõned Martos'e noorema kaasaeglase, klassitsistliku ajajärgu teise suurmeistri V. I. Demut-Malinovski tööd. Esmajärguline meistriteos on 1818. a. surnud Isamaasõja kangelase kuulsa Barclay de Tolly suurejooneline hauamonument (tahv. XXII). See monument säilib mausoleumis, mis on püstitatud Barclay de Tolly'le kuulunud Jõgeveste mõisa pargis Valgamaal. Mausoleum, lihtne ja range väike klassitsistlik ehitis, mille fassaadi kaunistavad sambad, on ehitatud a. 1823 arhitekt Štšedrin'i jooniste järgi (tahv. XXI). Monumendi arhitektoonilise osa moodustab soklile asetatud püramiid; mõlemad on valmistatud poleeritud graniidist. Püramiidi ees on valgest marmorist pjedestaal, selle peal feldmarssali pronksist büst. Pjedestaali esiküljel on ovaalne porfüürist plaat Barclay de Tolly nimega ja monumendi püstitamise aastaga (1823). Pjedestaali ees on kuldpadi, millele on asetatud feldmarssali ordenid, vürstikroon ja kaks vasest kiivrit. Feldmarssali büsti kõrval paremal seisab Minerva; parema käega kroonib ta kangelast loorberipärjaga, vasakus hoiab kilpi, millel on feldmarssali vapp ja deviis („Truudus ja kannatus“). Vasakul on istuva naise figuur, kes kurvastunult nõjatub urnile; see on Venemaa allegooriline figuur, kes nutab taga oma kangelaslikku kaitsjat. Mõlemad figuurid on elusuurused ja valatud pronksist.

Monumendi alusel on reljeef, mis kujutab üht kuulsamat sündmust Vene sõjaajaloos ja ühtlasi kulminatsioonipunkti Barclay de Tolly hiilgavas karjääris — Vene võidurikaste sõjavägede pidulikku sissemarssimist Pariisi 31. märtsil 1814 Barclay de Tolly juhtimisel. Reljeefi keskel näeme feldmarssalit, kes näitab käega alistunud vaenlase pealinnale; tema kõrval paremal seisab tema saatjaskond. Vasakul taamal on linna marssivate sõjavägede kolonnid, horisondil kuulsad Pariisi eeslinna Montmartre'i

¹⁹ K a m p e, Klasicisma meistardarbi 103; Inland 1837, 752.

tuulikud. Reljeefi kummalgi poolel on armatuurid, mis koosnevad mõõgast ja loorberipärjast (tahv. XXIV).

Barclay de Tolly monument kutsus esile kaasaeglaste vaimustuse; seda vaimustust võime jagada ka meie. See on kahtlemata meistri õnnestunud töid, ühtlasi ka üldse vene klassitsistliku skulptuuri paremaid saavutisi. Kunstnik on osanud selles teoses ühendada käsituse selguse ja kompositsiooni range pidulikkuse detailide maitseka peenusega ja figuuride suursuguse, tagasihoidliku ilmekusega. Teos on võrdlemisi vaba sellest konventsionaalsest puisusest, mida esineb kahjuks sageli klassitsistlikus skulptuuris, nii vene kui ka välismaa meistrite juures. Kõige halvem osa näib olevat reljeef soklil; see on trafaretne kompositsioonilt ja detailide käsitluselt väiklane ning igav.

Teine huvitav töö Demut-Malinovski'lt on Tartu ilusaim mälestussammas — Barclay de Tolly monument samanimelisel väljakul (tahv. XXV). Monument püstitati I armeekorpuse ohvitseride poolt kogutud summadega feldmarssali mälestuseks, kelle juhatusel korpus võitles 1812., 1813. ja 1814. a. sõjakäikudes Napoleoni vastu. Juba a. 1846 oli meister valmistanud büsti, mis kiidetakse heaks Kunstideakadeemia nõukogu koosolekul ²⁰. Monumendi lõplikku valmimist Demut-Malinovski ei näinud, sest ta suri samal aastal (1846). Büst valatakse pronksi a. 1848, kuna monument avatakse alles a. 1849 ²¹. Skulptori jooniste järgi püstitab selle juba ülalmainitud arhitekt Štšedrin ²².

Monument kujutab endast kõrgele soklile asetatud graniidist postamenti, millel on feldmarssali kolossaalne pronksist büst. Postament on igast neljast küljest kaunistatud mitmesuguste pronksist valatud sõjaväevarustise ja rõivastise esemetega, relvadega jne., kõik loomulikus suuruses. Postamenti esiküljel, samuti soklil on feldmarssali nimi ja pühendus. Tartu büst on teostatud lihtsas, suurejoonelises, üldsustavas laadis ja erineb ses suhtes Jõgeveste monumenti kaunistavast büstist, mis oli väga peen ja nüansiküllane modelleerimiselt (tahv. XXVI).

A. 1820 süttis teatavasti pikselöögist Tallinna Oleviste kirik ja tuli-kahju hävitas kõik kiriku sisustise. A. 1828 alustati kindral Feldmann'i üldjuhatusel kiriku restaureerimistöid, mis viidi lõpule a. 1840. Uued inventariesemed telliti nii kohalikest kunstnikelt kui ka Peterburi meistritelt. Kantsli ja altari joonised andis tuntud Tartu kunstnik Ludwig Maydell. Maydell rakendas siin pseudogooti stiili ja need on esimesi (kui

²⁰ Петров 62.

²¹ Inland 1849; 778.

²² Ашик 278.

mitte kõige esimesed) selle stiili näiteid Eestis. Eeskujuks võttis meister keskaja altareid. Oleviste kiriku altar koosneb altarikastist, mille taha on asetatud monumentaalne altaripealmik (retabulum). Altari kiviosad raiuti välja Saaremaa kiviraiurite poolt tuntud Tallinna kiviraiurmeistri Johann Gottfried Exner'i juhatusel. Altarimaali, mis kujutab Kristust ristil, lõi Wilhelm Kügelgen. Altarikast on kaunistatud kullatud pronksist reljeefidega. Esikülje reljeefil näeme püha õhtusöömaega (tahv. XXVII), vasaku külje reljeefil Maarja kuulutust, paremal küljel — Kristuse ristimist. Need reljeefid, mis asetati kohale a. 1836, telliti Demut-Malinovski'lt; reljeefid teostas meistri juhatusel Baženov-poe g²³.

Altaripealmiku vimpergikujulise ülaosa tünpanonis on marmor-reljeef Kolmainsuse kujutisega. Reljeefi kummalgi poolel on kitsastele sammastele asetatud marmorfiguurid — Maarja ja Ristija Johannes. Ka need marmorteosed valmisid a. 1836. Andmed neid loonud meistri kohta on vasturääkivad: kord nimetatakse sellena Peterburi skulptorit Trescorni't²⁴, kord Demut-Malinovski't²⁵. Stiili järgi otsustada on väga raske, seda enam, et lähem tutvumine on võimatu tööde väga kõrge asetuse ja ebasoodsa valgustuse tõttu.

Karl Maydell väidab oma teoses Maydell'ide suguvõsa kohta, et Ludwig Maydell olevat andnud joonistised kõigile Oleviste kiriku altarit kaunistavatele skulptuuridele; seda kordab ka W. Neumann Ludwig Maydell'i monograafias ja mõningates teistes töödes²⁶. See väide on kahitlemata ekslik: Maydell'i loodud on muidugi ainult altari arhitektoonilise osa joonistis, nagu seda toonitatakse ka „Inland'is” ilmunud artiklis Oleviste kiriku kohta²⁷.

Tallinna Toomkiriku kooriruumi põhjaseina vastu on asetatud Napoleoni sõdade kangelase, Austerlitz'i lahingus a. 1805 langenud Ferdinand Tiesenhause n'i hauamonument (tahv. XXVIII). Monument on kujult selline, nagu neid sageli esineb klassitsistlikul perioodil: see on soklile asetatud kitsas graniidist püramiid. Püramiidi ülaosas on langenu ovaalne marmorist medaljon. Püramiidi keskel on Tiesenhause n'i vapp metallist ja selle all marmortahvel järgmise kirjaga:

²³ Отечественные записки IV, 22; Inland 1836, 779.

²⁴ Inland 1836, 779.

²⁵ Inland 1836, 468; Neumann, Maydell 9.

²⁶ Maydell 293; Neumann, Maydell 9; Neumann, Lexikon 106.

²⁷ Inland 1836, 468.

Hier ruhet
 der Flügel Adiutant
 Seiner Russischer Kayser
 lichen Maiestaet,
 Graf Ferdinand
 von Tiesenhausen,
 des Marien Theresien
 und Sanct Annen Orden Ritter.
 Er starb den Tod des Helden
 an seiner Tage zuvor bey Austerlitz
 erhaltenen Wunde.
 M D C C C V.

Monumendi soklil on marmorreljeef, kus on kujutatud kaks figuuri: vasakul risti all istuv ning raamatut lugev naine, paremal surmaingel, kes parema käega nõjatub sambajätkule ja vasakus hoiab langetatud tõrvikut (tahv. XXX). Surmaingli figuur meenutab lähedalt samasugust figuuri skulptor Kozlovski hauamonumendilt Smolenski surnuaias Leningradis ²⁸. See Kozlovski monument a-st 1802 on Demut-Malinovski töö, ja nii on põhjust oletada, et ka Tallinna monument väljus sama meistri töökojast. Surnu medaljon on võrdlemisi meeldiv ja stiilne, kuigi kohati väiklane; sokli reljeef ei oma suurt väärtust.

Olgu tähelepanu juhitud sellele, et raamatut lugeva naise figuur Tiesenhausen'i monumendi soklireljeefil sarnaneb väga ühe naisefiguuriga Šemjakin'i hauamonumendil Lazarevski kalmistul Leningradis ²⁹.

Fašismivastases sõjas hävis 1941. a. Keila lossi välistreppi kaunistav reljeef, mis oli asetatud Amsterdamis vabastamise mälestuseks prantslasist a. 1813 (tahv. XXXI). Reljeefi keskel on kiivris ja raudrõivais sõdur, kes annab mõõgahoobi vasakul poollamavas asendis olevale, kätt kaitseks tõstvale vaenlasele; paremal on põlvitav naine, kes vaatab lootusrikkalt üles. Reljeefi all oli kiri: „Освобождение Амстердама 1813“ ja aastaarv 1837 — nähtavasti reljeefi asetamise aasta. Reljeefi looja nimi ei ole teada. Töö meenutab oma vormikõnelt mõnevõrra Demut-Malinovski stiili. Suur meistriteos see reljeef igatahes ei ole.

Võnnu kirikus Tartu lähedal säilib veel ühe Isamaasõja kangelase monument. See on kindral Dohturov'i adjutandi, Borodino lahingus langenud Reinhold Nolcken'i hauamonument (tahv. XXXII). Monument

²⁸ Грабарь V, 241, 245.

²⁹ Врангель 43.

on asetatud kõrgele graniidist soklile. Ta koosneb pjedestaalist, mille peal on sambajätk urniga; samba kõrval on kurvana esineva naise figuur, mis on raiutud marmorisse. Marmorist pjedestaalil on järgmine kiri:

Vaterliebe
errichtet dies Denkmal
und ehret
die Tugenden des Sohnes
Reinhold Baron von Nolcken
Adiutant
des Generals der Infanterie
Dokturow,
starb den Tod fürs Vaterland
in der Schlacht bey
Borodino.
Sein Erdleben war
ein und zwanzig Jahre.

Naisfiguuri baasile on raiutud kiri: *T r e s c o r n i f.* Monument on niisil selle tuntud plastikameistri ateljee töö. Monument on kompositsioonilt kohmakas ja laialivalgus, ka ei tunnista naisfiguur suurest meisterlikkusest.

Sama Trescorni (õieti Triscorni) ateljeest väljus ka Charlotte Lieven'i hauamonument Mežotne surnuaial Lätis. Charlotte Lieven, kes suri 1828, oli Paul I laste kasvatajanna. Monumendil näeme madalale alusele asetatud marmorist naisfiguuri, kes kummardub leinates urni kohale³⁰.

Kindlasti mõne Peterburi meistri tööks tuleb lugeda üht meeldivat teost, mis kaunistab Suure-Jaani kiriku kooriruumi seina. See on marmorist ovaalne medaljon, noore (a. 1803 surnud) Alexander Fersen'i profiilkujutisega (tahv. XXXIII).

Üsna klassitsistliku perioodi lõpust pärineb Narva Preobraženski kiriku portaalilünett (tahv. XXXIV). See teos hävis ühes kirikuga a. 1944 sõjas fašismi vastu. Kipsist reljeef, mis kujutas Kristuse ülestõusmist, oli võrdlemisi keskpärane töö, loodud a. 1842. Meistri nimi on teada; see on N. N. Orehov³¹.

Eesti surnuaedadel säilib väga palju lihtsamaid, kas täiesti ilma skulpturaalsete kaunististeta või väheste ja lihtsate kaunististega haua-

³⁰ K a m p e, Klasicisma meistardarbi 103.

³¹ H a n s e n 336.

ilustisi. Nende hulgas on kindlasti väga palju teoseid, mis on loodud Peterburi ateljeedes. Mainitagu ainult kasvõi Narva surnuaedade arvurikkaid hauamonumente. Nende üksikasjalisest analüüsist loobume käesolevas teoses.

Vene kunstnike teotsemine Eestis või Eesti jaoks on ainult üks külg, üks aspekt vene kunsti ekspansiooni võimsas protsessis. Vahest veel tähtsam ja revolutsioneerivam meie maa kunstielus on vene kunsti mõju kohalike meistrite loomingule, vene stiili, vene kunstilise maailmavaate, maitse ja kunstikäsituse levik kõnesoleval ajajärgul. Ennenähtamatu õitseng vene kunstielus klassitsismiperioodil (u. 1770—1840), mil Venemaa sammus esirinnas kogu Euroopas, võisteldes koguni Prantsusmaaga, ja vene meistrite hoogus ning ülimal määral omapärane looming sundisid paratamatult alistuma vene mõjudele ka Baltikumis teotsenud teistest rahvustest kunstnikke, seda enam, et sinnamaani Baltikumi mõjutanud Saksamaa ei suutnud kuidagi võistelda Venemaaga. Käesolev artikkel tahab juhtida tähelepanu sellele probleemile, mis nõuab edasist põhjalikumat ja üksikasjalisemat uurimist.



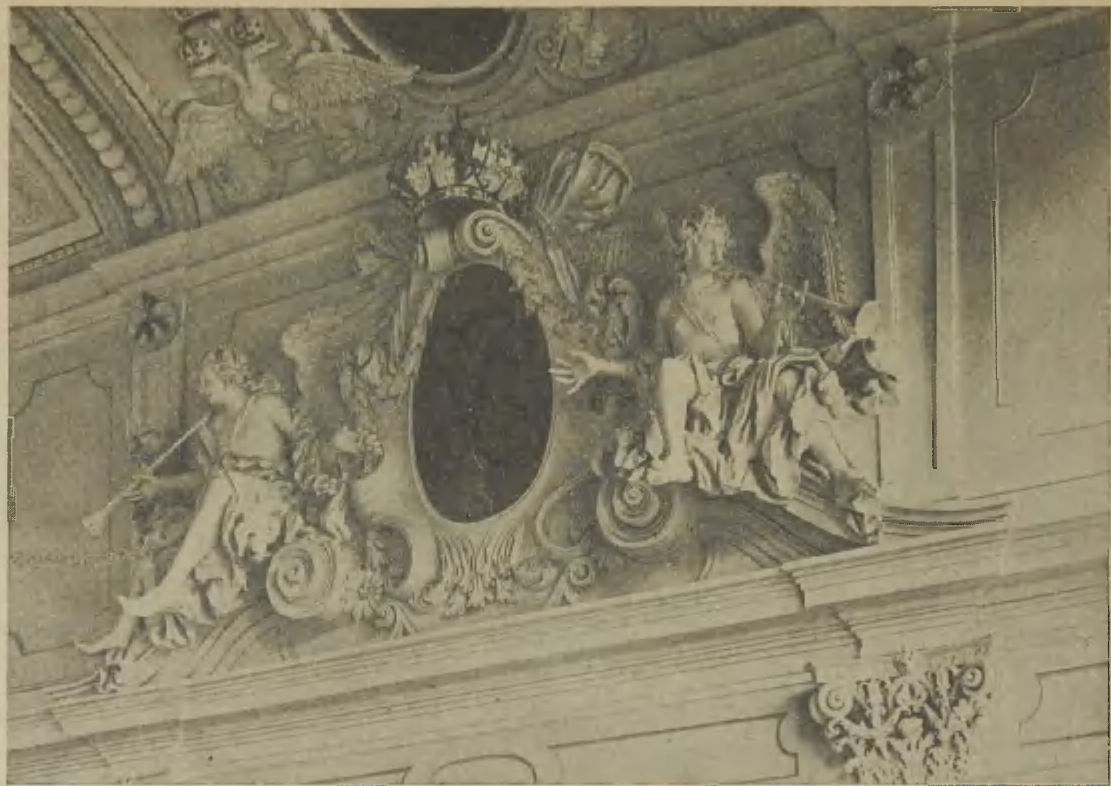
N. Michetti. Kadrioru lossi peafassaad Tallinnas.
Н. Микетти. Главный фасад дворца в Кадриорг (Екатериненталь) в Таллинне.
N. Michetti. Façade du palais de Kadriorg (Catharinenthal) à Tallinn.



N. Michetti. Kadrioru lossi saal Tallinnas.

Н. Микетти. Зал дворца в Кадриорге в Таллинне.

N. Michetti. Grande salle du palais de Kadriorg à Tallinn.



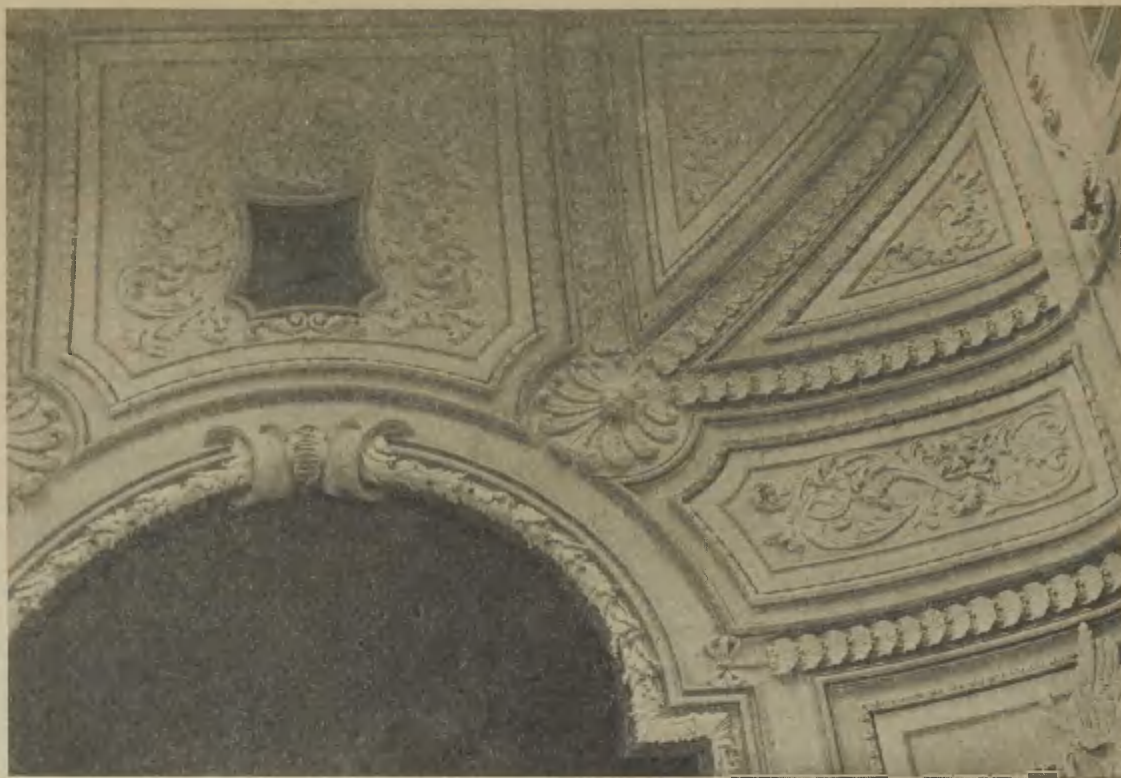
Osa seinailustisest Kadrioru lossis Tallinnas.
Часть декорации стены дворца в Кадриорге в Таллинне.
Partie de la décoration de la grande salle au palais de Kadriorg à Tallinn.



Kamin Kadrioru lossi saalis Tallinnas.

Камин в зале дворца в Кадриорге в Таллинне.

Cheminée dans la grande salle du palais de Kadriorg à Tallinn.



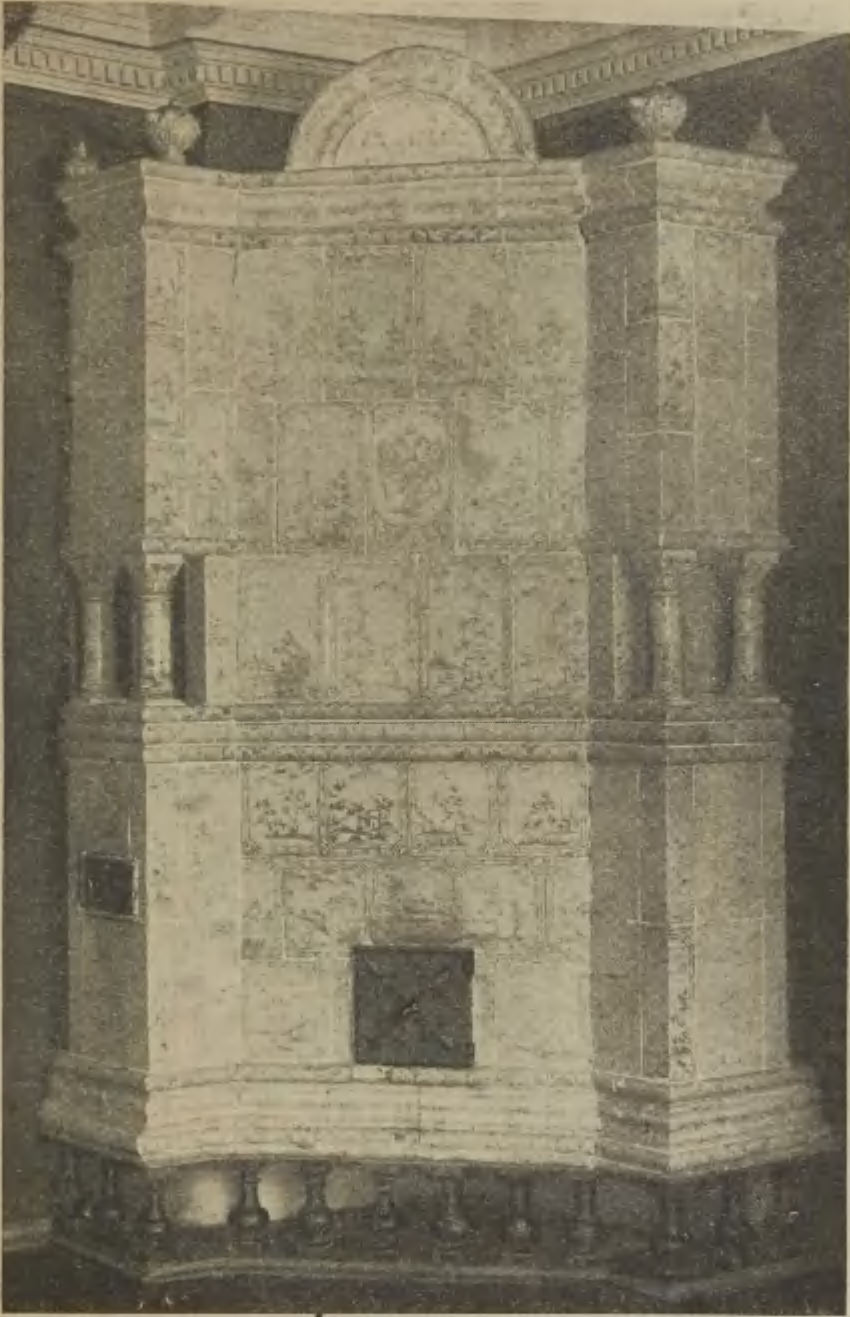
Osa laekaunistisest Kadrioru lossis Tallinnas.

Часть украшений потолка дворца в Кадриорге в Таллинне.

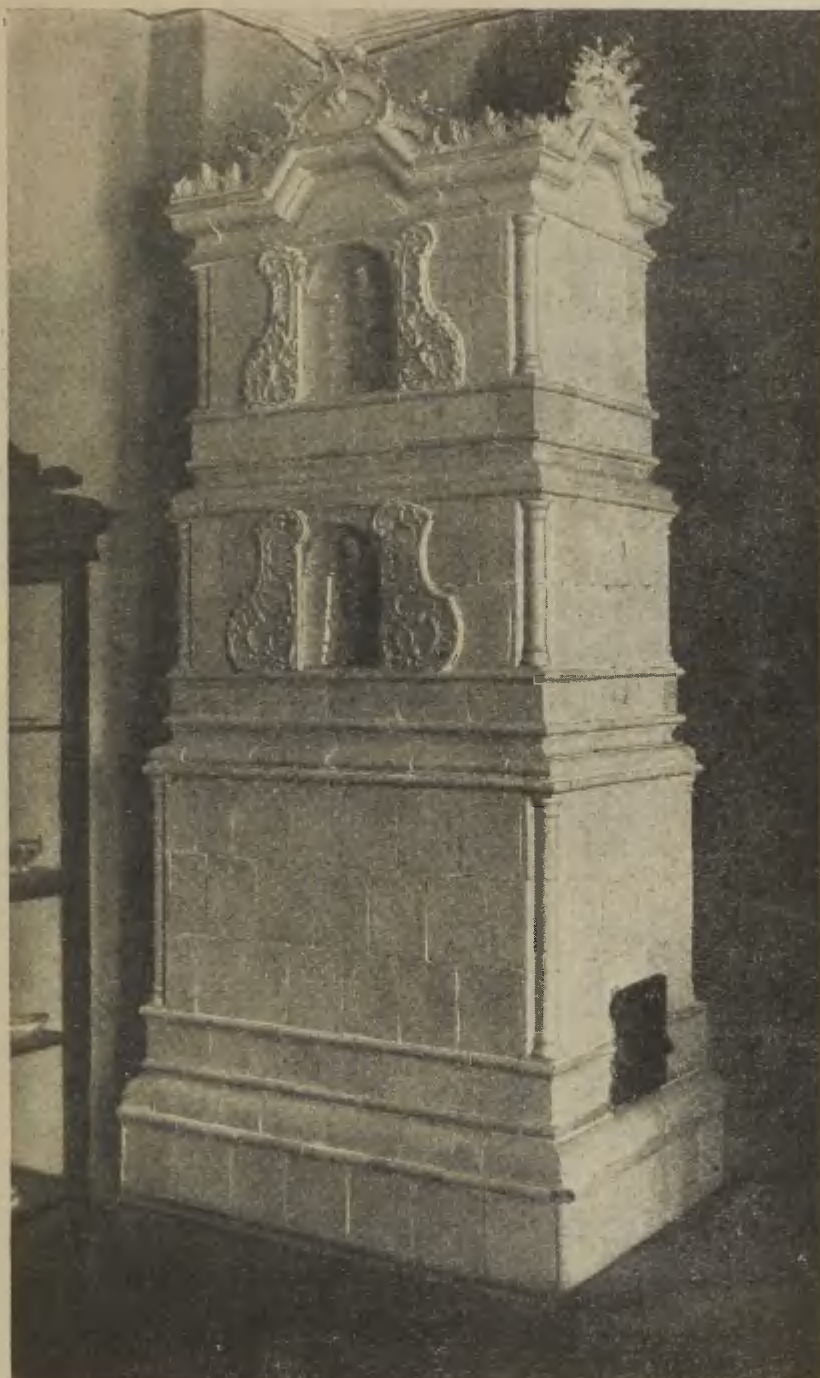
Partie de la décoration du plafond dans la grande salle du palais de Kadriorg à Tallinn.



Kadrioru lossi saali lagi Tallinnas.
Потолок зала дворца в Кадриорге в Таллинне.
Plafond de la grande salle du palais de Kadriorg à Tallinn.



Ahi Kadrioru lossis Tallinnas.
Печь дворца в Кадриорге в Таллинне.
Poêle dans le palais de Kadriorg à Tallinn.



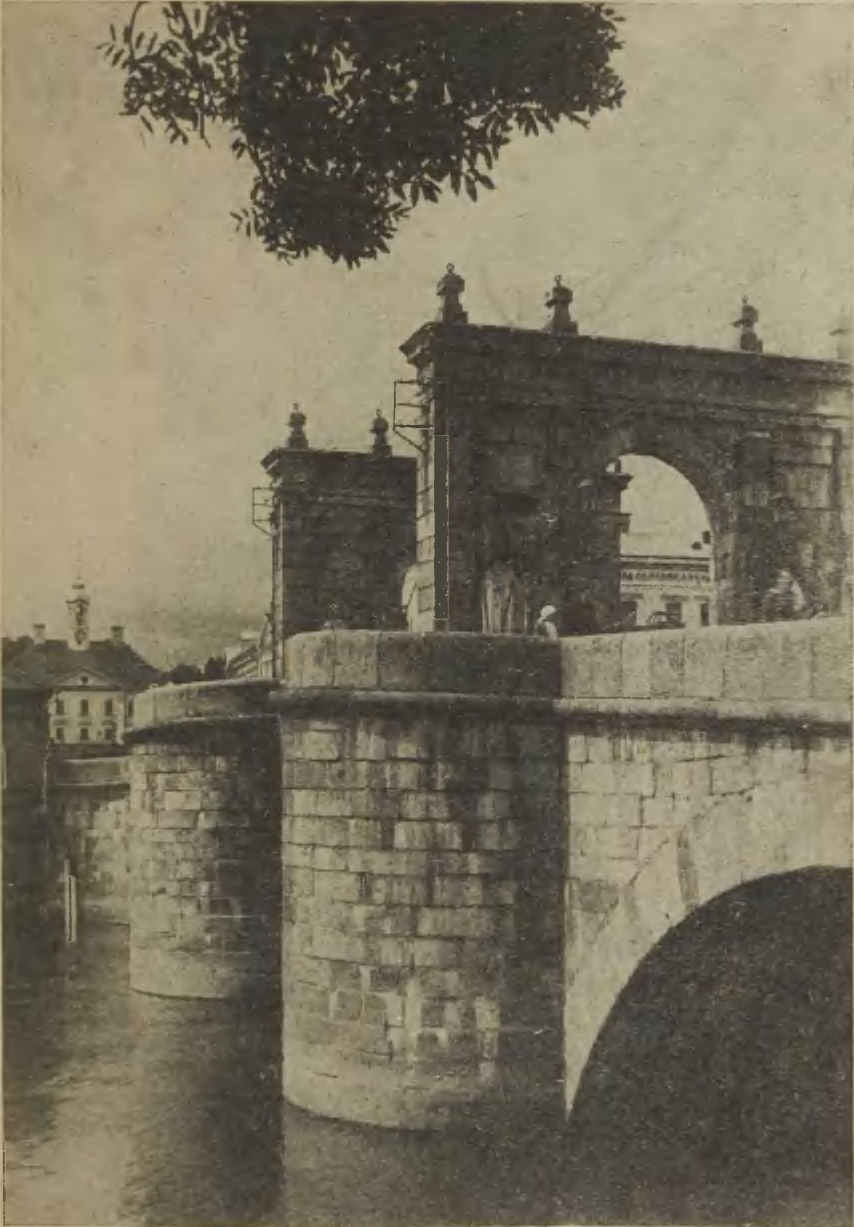
Ahi Kadrioru lossis Tallinnas.
Печь дворца в Кадриорге в Таллинне.
Poêle dans le palais de Kadriorg à Tallinn.



V. Jakovlev. Katarina kirik Pärnus.
В. Яковлев. Екатерининская церковь в Пярнү.
V. Yacovlev. Eglise de Sainte-Catherine à Pärnu.



Uspenski peakirik Tartus.
Успенский собор в Тарту.
Cathédrale Ouspenski à Tartu.



J. B. Perronet (?). Kivisild Tartus.
Ж. Б Перронэ (?). Каменный мост в Тарту.
J. B. Perronet (?). Pont de Pierre à Tartu.



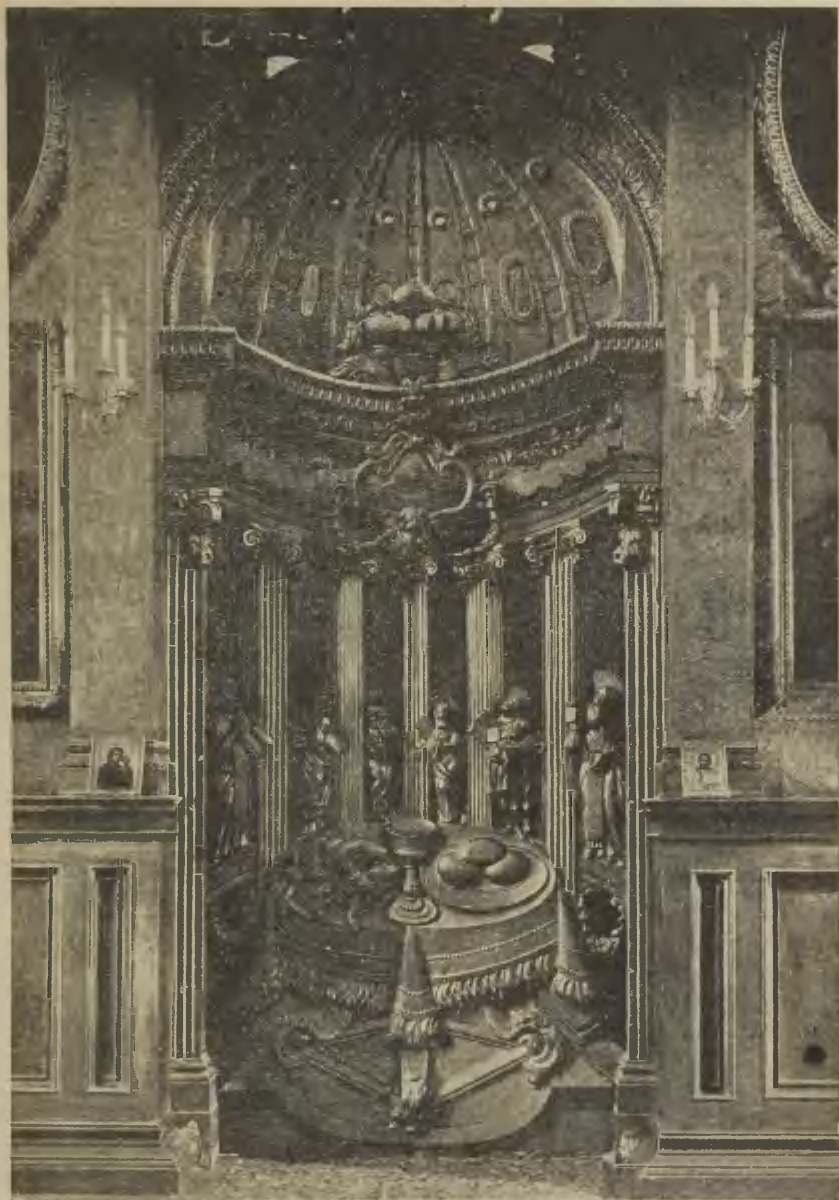
Znamenski kirik Narvas.
Знаменская церковь в Нарве.
Eglise Znamenski à Narva.



L. Rusca. Nikolski kirik Tallinnas.
Л. Руска. Никольская церковь в Таллинне.
L. Rusca. Eglise Saint-Nicolas à Tallinn.



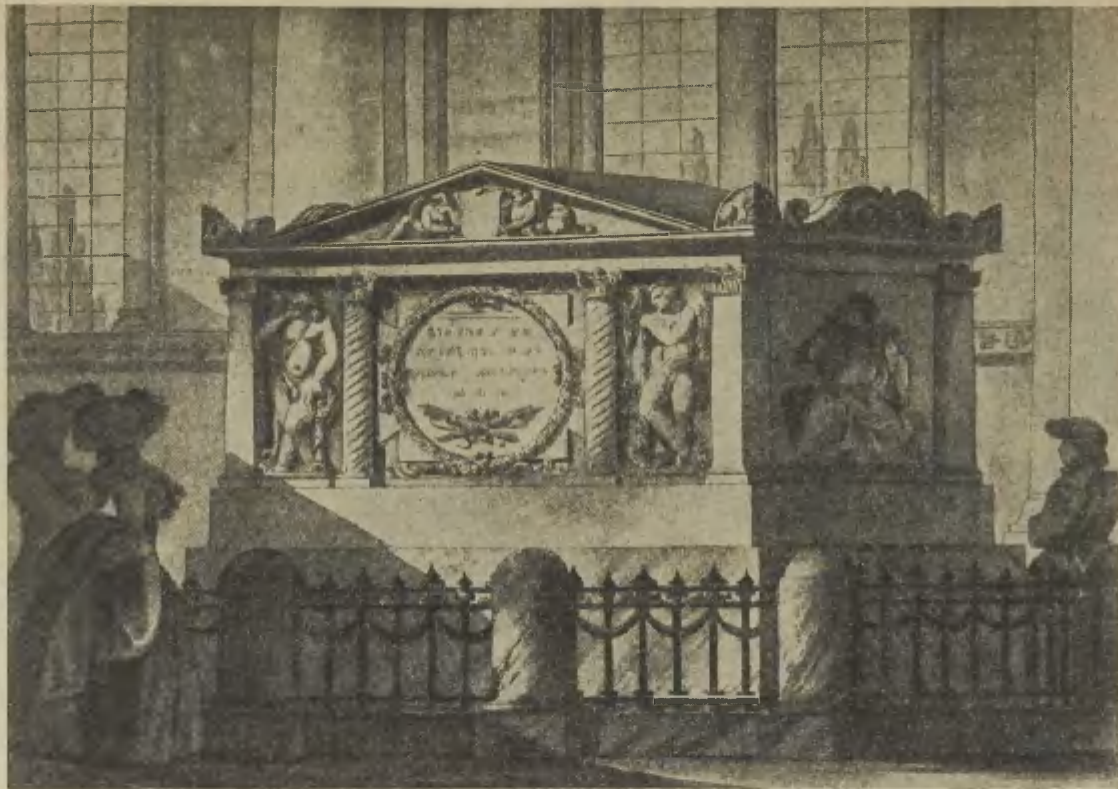
I. P. Zarudnõi. Ikonostaas Preobraženski kirikus Tallinnas.
И. П. Зарудный. Иконостас Преображенской церкви в Таллинне.
I. P. Zaroudny. Iconostase de l'église Préobrajenski à Tallinn.



I. P. Zarudnõi. Osa Preobraženski kiriku ikonostaasist Tallinnas.
 И. П. Зарудный. Деталь иконостаса Преображенской церкви в Таллинне
 I. P. Zaroudny. Partie de l'iconostase de l'église Préobrajenski à Tallinn.



I. P. Martos (?). Admiral S. Greigh'i hauamonument Tallinna toomkirikus.
И. П. Мартос (?). Надгробный памятник адмиралу С. Грейгу в Таллинском соборе.
I. P. Martos (?). Tombeau de l'amiral S. Greigh dans la cathédrale de Tallinn.



G. Quarenghi. Admiral S. Greigh'i hauamonumendi kavand Tallinna toomkirikus.
Дж. Кваренги. Проект надгробного памятника адмиралу С. Грейгу в Таллинском соборе.
G. Quarenghi. Projet du tombeau de l'amiral S. Greigh dans la cathédrale de Tallinn.



I. P. Martos (?). Osa admiral S. Greigh'i hauamonumendist Tallinna toomkirikus.
И. П. Мартос (?). Часть надгробного памятника адмиралу С. Грейгу в Таллинском соборе.
I. P. Martos (?). Partie du tombeau de l'amiral S. Greigh dans la cathédrale de Tallinn.



I. P. Martos (?). Osa admiral S. Greigh'i hauamonumendist Tallinna toomkirikus.
 И. П. Мартос (?). Часть надгробного памятника адмиралу С. Грейгу в Таллинском соборе.
 I. P. Martos (?). Partie du tombeau de l'amiral S. Greigh dans la cathédrale de Tallinn.



I. P. Martos (?). Admiral S. Greigh'i hauamonumendi külgsaade Tallinna toomkirikus.

И. П. Мартос (?). Боковой вид надгробного памятника адмиралу С. Грейгу в
Таллинском соборе.

I. P. Martos (?). Tombeau de l'amiral S. Greigh dans la cathédrale de Tallinn; vue de côté.



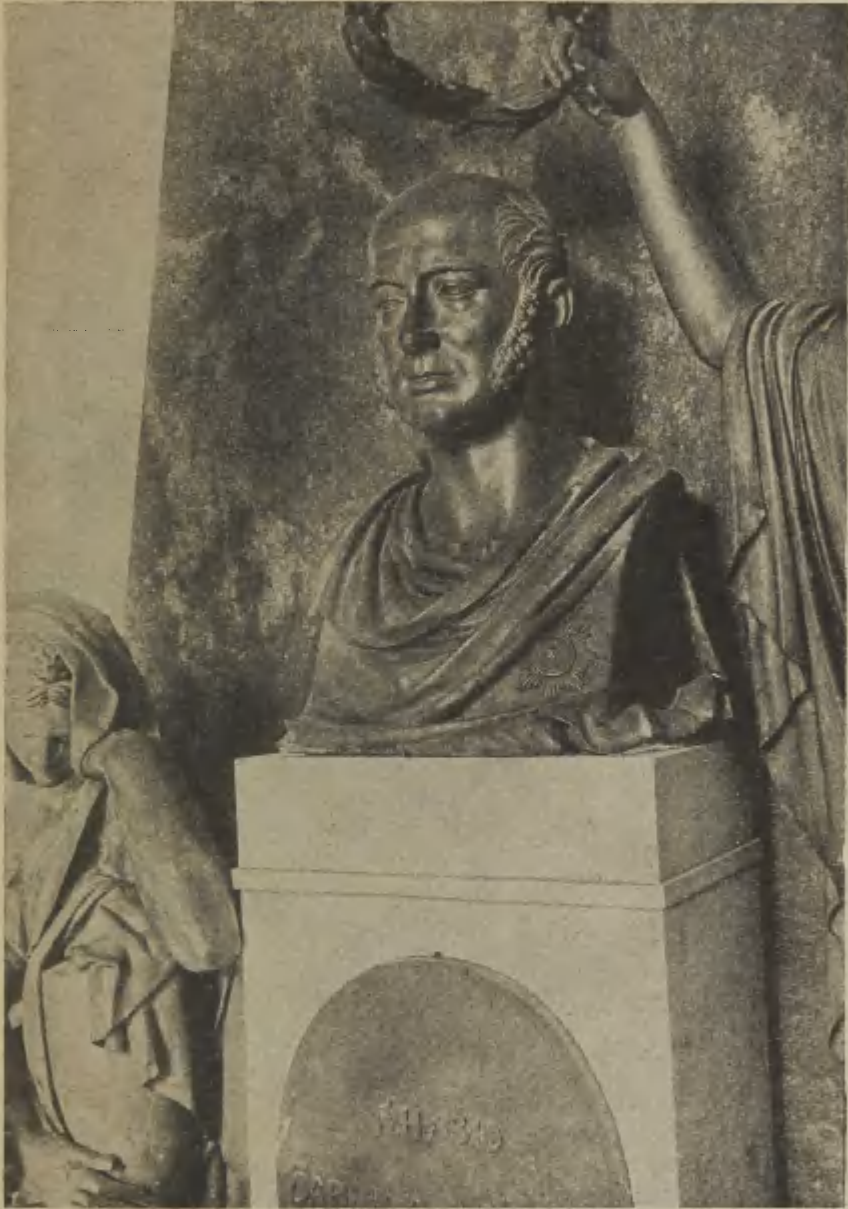
Štšedrin. Feldmarssal Barclay de Tolly mausoleum Jõgevestes.
 Щедрин. Усыпальница фельдмаршала Баркляя-де-Толли в Йыгевесте.
 Chtchédrine. Mausolée du feldmaréchal Barclay de Tolly à Jõgeveste.



V. I. Demut-Malinovski. Feldmarssal Barclay de Tolly hauamonument Jõgevastes.

В. И. Демут-Малиновский. Надгробный памятник фельдмаршалу Барклаю-де-Толли в Йыгевесте.

V. I. Demut-Malinovski. Monument funéraire du feldmaréchal Barclay de Tolly à Jõgeveste.



V. I. Demut-Malinovski. Barclay de Tolly büst hauamonumendilt Jõgevestes.
В. И. Демут-Малиновский. Бюст Баркляя-де-Толли на надгробном памятнике в
Йыгевесте.

V. I. Demut-Malinovski. Buste de Barclay de Tolly sur le monument funéraire à
Jõgeveste.



V. I. Demut-Malinovski. Vene sõjavägede sissemarssimine Pariisi a. 1814. Reljeef feldmarssal Barclay de Tolly hauamonu-
mendilt Jõgevastes.

В. И. Демут-Малиновский. Вступление русских войск в Париж в 1814 г. Рельеф на надгробном памятнике фельдмар-
шалу Барклаю-де-Толли в Йыгевесте.

V. I. Demut-Malinovski. L'entrée des troupes russes à Paris en 1814. Relief du monument du feldmaréchal Barclay de
Tolly à Jõgeveste.



V. I. Demut-Malinovski. Feldmarssal Barclay de Tolly monument Tartus.
В. И. Демут-Малиновский. Памятник фельдмаршалу Барклаю-де-Толли в Тарту.
V. I. Demut-Malinovski. Monument du feldmaréchal Barclay de Tolly à Tartu.



V. I. Demut-Malinovski. Barclay de Tolly büst monumendilt Tartus.
В. И. Демут-Малиновский. Бюст Барклая-де-Толли на памятнике в Тарту.
V. I. Demut-Malinovski. Buste de Barclay de Tolly; partie du monument à Tartu.



V. I. Demut-Malinovski. Püha õhtu-sõmmaeg. Reljeef Oleviste kiriku altariilt Tallinnas.
В. И. Демут-Малиновский. Тайная Вечеря. Рельеф на алтаре церкви Олевисте в Tallinne.
V. I. Demut-Malinovski. La Cène. Relief de l'autel de l'église Saint-Olaf à Tallinn.



Tundmatu skulptor (V. I. Demut-Malinovski?). F. Tiesenhausen'i hauamonument Tallinna toomkirikus.

Неизвестный скульптор (В. И. Демут-Малиновский?). Надгробный памятник Ф. Тизенгаузену в Таллинском соборе.

Sculpteur inconnu (V. I. Demut-Malinovski?). Tombeau de F. Tiesenhausen dans la cathédrale de Tallinn.



Tundmatu skulptor (V. I. Demut-Malinovski?). Medaljon F. Tiesenhausen'i hauamonu-
mendilt Tallinna toomkirikus.

Неизвестный скульптор (В. И. Демут-Малиновский?). Медальон на надгробном памят-
нике Ф. Тизенгаузену в Таллинском соборе.

Sculpteur inconnu (V. I. Demut-Malinovski?). Médaillon du tombeau de F. Tiesenhausen
dans la cathédrale de Tallinn.



Tundmatu skulptor (V. I. Demut-Malinovski?). Reljeef F. Tiesenhausen'i hauamonumendilt Tallinna toomkirikus.

Неизвестный скульптор (В. И. Демут-Малиновский?). Рельеф на надгробном памятнике Ф. Тизенгаузену в Таллинском соборе.

Sculpteur inconnu (V. I. Demut-Malinovski?). Relief du tombeau de F. Tiesenhausen dans la cathédrale de Tallinn.



Tundmatu skulptor (V. I. Demut-Malinovski?). „Amsterdami vabastamine 1813“. Reljeef
Keila mõisas

Неизвестный скульптор (В. И. Демут-Малиновский?). „Освобождение Амстердама
1813“. Рельеф из имения Кейла близ Таллинна.

Sculpteur inconnu (V. I. Demut-Malinovski?). „La libération d'Amsterdam en 1813“. Relief provenant du manoir de Keila près de Tallinn.



Trescorni. Naisfiguur R. Nolcken'i hauamonumendilt Vönnu kirikus.
Трескорни. Фигура женщины на надгробном памятнике Р. Нолькену в церкви Вынну.
Trescorni. Figure de femme du tombeau de R. Nolcken à Vönnu.



Tundmatu skulptor. A. Fersen'i portree-medaljjon Suure-Jaani kirikus.
Неизвестный скульптор. Медальон А. Ферзена в церкви Сууре-Яани.
Sculpteur inconnu. Médaillon en marbre de A. Fersen dans l'église de Suure-Jaani.



N. Orehkov. Kristuse ülestõusmine. Reljeef Preobraženski kiriku portaalilt Narvas.
Н. Орехов. Преображение. Рельеф над порталом Преображенской церкви в Нарве.
N. Orekhov. Transfiguration. Relief du portail de l'église Préobrajenski à Narva.

Tahvlid. — Таблицы. — Planches.

- I. N. Michetti. Kadrioru lossi peafassaad Tallinnas.
Н. Микетти. Главный фасад дворца в Кадриорге (Екатериненталь) в Таллинне.
N. Michetti. Façade du palais de Kadriorg (Catharinenthal) à Tallinn.
- II. N. Michetti. Kadrioru lossi saal Tallinnas.
Н. Микетти. Зал дворца в Кадриорге в Таллинне.
N. Michetti. Grande salle du palais de Kadriorg à Tallinn.
- III. Osa seinailustisest Kadrioru lossis Tallinnas.
Часть декорации стены дворца в Кадриорге в Таллинне.
Partie de la décoration de la grande salle au palais de Kadriorg à Tallinn.
- IV. Kamin Kadrioru lossi saalis Tallinnas.
Камин в зале дворца в Кадриорге в Таллинне.
Cheminée dans la grande salle du palais de Kadriorg à Tallinn.
- V. Osa laekaunistisest Kadrioru lossis Tallinnas.
Часть украшений потолка дворца в Кадриорге в Таллинне.
Partie de la décoration du plafond dans la grande salle du palais de Kadriorg à Tallinn.
- VI. Kadrioru lossi saali lagi Tallinnas.
Потолок зала дворца в Кадриорге в Таллинне.
Plafond de la grande salle du palais de Kadriorg à Tallinn.
- VII. Ahi Kadrioru lossis Tallinnas.
Печь дворца в Кадриорге в Таллинне.
Poêle dans le palais de Kadriorg à Tallinn.
- VIII. Ahi Kadrioru lossis Tallinnas.
Печь дворца в Кадриорге в Таллинне.
Poêle dans le palais de Kadriorg à Tallinn.
- IX. V. Jakovlev. Katarina kirik Pärnus.
В. Яковлев. Екатерининская церковь в Пярну.
V. Yacovlev. Eglise de Sainte-Catherine à Pärnu.
- X. Uspenski peakirik Tartu.
Успенский собор в Тарту.
Cathédrale Ouspenski à Tartu.
- XI. J. B. Perronet (?). Kivisild Tartu.
Ж. Б. Перронэ (?). Каменный мост в Тарту.
J. B. Perronet (?). Pont de Pierre à Tartu.

- XII. Znamenski kirik Narvas.
Знаменская церковь в Нарве.
Eglise Znamenski à Narva.
- XIII. L. Rusca. Nikolski kirik Tallinnas.
Л. Руска. Никольская церковь в Таллинне.
L. Rusca. Eglise Saint-Nicolas à Tallinn.
- XIV. I. P. Zarudņi. Ikonostaas Preobraženski kirikus Tallinnas.
И. П. Зарудный. Иконостас Преображенской церкви в Таллинне.
I. P. Zaroudny. Iconostase de l'église Préobrajenski à Tallinn.
- XV. I. P. Zarudņi. Osa Preobraženski kiriku ikonostaasist Tallinnas.
И. П. Зарудный. Деталь иконостаса Преображенской церкви в Таллинне.
I. P. Zaroudny. Partie de l'iconostase de l'église Préobrajenski à Tallinn.
- XVI. I. P. Martos (?). Admiral S. Greigh'i hauamonument Tallinna toomkirikus.
И. П. Мартос (?). Надгробный памятник адмиралу С. Грейгу в Таллинском соборе.
I. P. Martos (?). Tombeau de l'amiral S. Greigh dans la cathédrale de Tallinn
- XVII. G. Quarengi. Admiral S. Greigh'i hauamonumendi kavand Tallinna toomkirikus.
Дж. Кваренги. Проект надгробного памятника адмиралу С. Грейгу в Таллинском соборе.
G. Quarengi. Projet du tombeau de l'amiral S. Greigh dans la cathédrale de Tallinn.
- XVIII. I. P. Martos (?). Osa admiral S. Greigh'i hauamonumendist Tallinna toomkirikus.
И. П. Мартос (?). Часть надгробного памятника адмиралу С. Грейгу в Таллинском соборе.
I. P. Martos (?). Partie du tombeau de l'amiral S. Greigh dans la cathédrale de Tallinn.
- XIX. I. P. Martos (?). Osa admiral S. Greigh'i hauamonumendist Tallinna toomkirikus.
И. П. Мартос (?). Часть надгробного памятника адмиралу С. Грейгу в Таллинском соборе.
I. P. Martos (?). Partie du tombeau de l'amiral S. Greigh dans la cathédrale de Tallinn.
- XX. I. P. Martos (?). Admiral S. Greigh'i hauamonumendi külvaade Tallinna toomkirikus.
И. П. Мартос (?). Боковой вид надгробного памятника адмиралу С. Грейгу в Таллинском соборе.
I. P. Martos (?). Tombeau de l'amiral S. Greigh dans la cathédrale de Tallinn; vue de côté.
- XXI. Štšedrin. Feldmarssal Barclay de Tolly mausoleum Jõgevestes.
Щедрин. Усыпальница фельдмаршала Барклая-де-Толли в Йыгевесте.
Chthédrine. Mausolée du feldmaréchal Barclay de Tolly à Jõgeveste.

- XXII. V. I. Demut-Malinovski. Feldmarssal Barclay de Tolly hauamonument Jõgevastes.
 В. И. Демут-Малиновский. Надгробный памятник фельдмаршалу Барклаю-де-Толли в Йыгевесте.
 V. I. Demut-Malinovski. Monument funéraire du feldmaréchal Barclay de Tolly à Jõgeveste.
- XXIII. V. I. Demut-Malinovski. Barclay de Tolly büst hauamonumendilt Jõgevastes.
 В. И. Демут-Малиновский. Бюст Барклая-де-Толли на надгробном памятнике в Йыгевесте.
 V. I. Demut-Malinovski. Buste de Barclay de Tolly sur le monument funéraire à Jõgeveste.
- XXIV. V. I. Demut-Malinovski. Vene sõjavägede sissemarssimine Pariisi a. 1814. Reljeef feldmarssal Barclay de Tolly hauamonumendilt Jõgevastes.
 В. И. Демут-Малиновский. Вступление русских войск в Париж в 1814 г. Рельеф на надгробном памятнике фельдмаршала Барклая-де-Толли в Йыгевесте.
 V. I. Demut-Malinovski. L'entrée des troupes russes à Paris en 1814. Relief du monument du feldmaréchal Barclay de Tolly à Jõgeveste.
- XXV. V. I. Demut-Malinovski. Feldmarssal Barclay de Tolly monument Tartus.
 В. И. Демут-Малиновский. Памятник фельдмаршалу Барклаю-де-Толли в Тарту.
 V. I. Demut-Malinovski. Monument du feldmaréchal Barclay de Tolly à Tartu.
- XXVI. V. I. Demut-Malinovski. Barclay de Tolly büst monumendilt Tartus.
 В. И. Демут-Малиновский. Бюст Барклая-де-Толли на памятнике в Тарту.
 V. I. Demut-Malinovski. Buste de Barclay de Tolly; partie du monument à Tartu.
- XXVII. V. I. Demut-Malinovski. Püha õhtu-söömaaeg. Reljeef Oleviste kiriku altarilt Tallinnas.
 В. И. Демут-Малиновский. Тайная Вечеря. Рельеф на алтаре церкви Олевисте в Таллинне.
 V. I. Demut-Malinovski. La Cène. Relief de l'autel de l'église Saint-Olaf à Tallinn.
- XXVIII. Tundmatu skulptor (V. I. Demut-Malinovski?). F. Tiesenhausen'i hauamonument Tallinna toomkirikus.
 Неизвестный скульптор (В. И. Демут-Малиновский?). Надгробный памятник Ф. Тизенгаузену в Таллинском соборе.
 Sculpteur inconnu (V. I. Demut-Malinovski?). Tombeau de F. Tiesenhausen dans la cathédrale de Tallinn.
- XXIX. Tundmatu skulptor (V. I. Demut-Malinovski?). Medaljon F. Tiesenhausen'i hauamonumendilt Tallinna toomkirikus.
 Неизвестный скульптор (В. И. Демут-Малиновский?). Медальон на надгробном памятнике Ф. Тизенгаузену в Таллинском соборе.
 Sculpteur inconnu (V. I. Demut-Malinovski?). Médaillon du tombeau de F. Tiesenhausen dans la cathédrale de Tallinn.
- XXX. Tundmatu skulptor (V. I. Demut-Malinovski?). Reljeef F. Tiesenhausen'i hauamonumendilt Tallinna toomkirikus.

- Неизвестный скульптор (В. И. Демут-Малиновский?). Рельеф на надгробном памятнике Ф. Тизенгаузену в Таллинском соборе.
Sculpteur inconnu (V. I. Demut-Malinovski?). Relief du tombeau de F. Tiesenhausen dans la cathédrale de Tallinn.
- XXXI. Tundmatu skulptor (V. I. Demut-Malinovski?) „Amsterdami vabastamine 1813“. Reljeef Keila mõisas.
Неизвестный скульптор (В. И. Демут-Малиновский?). „Освобождение Амстердама 1813“. Рельеф из имения Кейла близ Таллинна.
Sculpteur inconnu (V. I. Demut-Malinovski?). „La libération d'Amsterdam en 1813“. Relief provenant du manoir de Keila près de Tallinn.
- XXXII. Trescorni. Naisfiguur R. Nolcken'i hauamonumendilt Võnnu kirikus.
Трескорни. Фигура женщины на надгробном памятнике Р. Нолькену в церкви Вынну.
Trescorni. Figure de femme du tombeau de R. Nolcken à Võnnu.
- XXXIII. Tundmatu skulptor. A. Fersen'i portree-medaljon Suure-Jaani kirikus.
Неизвестный скульптор. Медальон А. Ферзена в церкви Сууре-Яани.
Sculpteur inconnu. Médaillon en marbre de A. Fersen dans l'église de Suure-Jaani.
- XXXIV. N. Orekhov. Kristuse ülestõusmine. Reljeef Preobraženski kiriku portaalilt Narvas.
Н. Орехов. Преображение. Рельеф над порталом Преображенской церкви в Нарве.
N. Orekhov. Transfiguration. Relief du portail de l'église Préobrajenski à Narva.

Kirjandus.

Ашик, В. А., Памятники и медали в память боевых подвигов русской армии в войнах 1812, 1813 и 1814 годов. С. Петербург, 1913 (Ашик).

Campe, P., Die Stadttore Rigas. Riga (Campe, Stadttore).

Грабарь, И., История русского искусства. Москва, (Грабарь).

Hansen, H. I., Geschichte der Stadt Narva. Dorpat, 1858 (Hansen).

Hupel, A. W., Topographische Nachrichten von Lief- und Estland I—III. Riga, 1776—1782 (Hupel).

Das Inland. Eine Wochenschrift für Liv-, Ehst- und Kurlands Geschichte, Geographie, Statistik und Literatur. Dorpat, 1836—63 (Inland).

Историческая выставка архитектуры. Санкт-Петербург, 1911 (Историческая выставка).

Kampe, P., Klasicisma laikmeta tēlniecības mākslas meistardarbi Latvijā. Senatne un māksla. Riga (Kampe, Klasicisma meistardarbi).⁴

Karling, S., Holzschnitzerei und Tischlerkunst der Renaissance und des Barocks in Estland (Karling).

Коваленская, Н., Мартос. Москва-Ленинград, 1938 (Коваленская).

Maydell, K., Das freiherrliche Geschlecht von Maydell. Helsingfors, 1868 (Maydell).

Михайлов, А., Архитектор Старов. Москва, 1944 (Михайлов).

Neuer Dorpater Kalender. Dorpat, 1875 (Kalender).

Neumann, W., Lexikon baltischer Künstler. Riga, 1908 (Neumann, Lexikon).

„ Friedrich Ludwig von Maydell. Ein baltischer Maler. Riga, 1897 (Neumann, Maydell).

Отечественные записки, учёно-литературный журнал на 1839 год. Том II. С. Петербург, 1839 (Отечественные записки).

Петров, П. Н., Сборник материалов для истории императорской Санкт-Петербургской Академии Художеств за сто лет её существования. С.-Петербург (Петров).

Пилявский, В., А. Захаров. Ленинград, 1944 (Пилявский).

Православная церковь святителя и чудотворца Николая Мирликийского в г. Ревеле. Ревель, 1889 (Православная церковь).

Тизик, К., История ревельского Преображенского собора. Ревель, 1896 (Тизик).

Успенский, А. и Бенуа, А., Дворец и домик Петра Великого в Ревеле. Художественные сокровища России № 23. С.-Петербург, 1903 (Успенский).

Вейнерт, Н., Росси. Москва-Ленинград, 1939 (Вейнерт).

Vikstedt, J., Suomen kaupunkien vanhaa rakennustaidetta. Helsinki, 1926 (Vikstedt).

Врангель, Н., Забытые могилы. „Старые Годы“. 1907 (Врангель).

Произведения русских архитекторов и скульпторов периода барокко и классицизма в Эстонии.

Резюме.

Присоединение Прибалтики к России Петром I, знаменующее большой прогрессивный перелом в истории этой страны, является и для искусства Эстонии и Латвии началом расцвета и оживления творческих сил. Искусство Эстонии, заброшенной и отсталой шведской провинции, вливается теперь в могучее русло русского искусства, для которого как раз в это время начинается период небывалого подъёма. XVIII век и первая половина XIX века — эпоха барокко и классицизма — представлены в Эстонии немалым количеством зданий, построенных русскими архитекторами или зодчими-иностранцами, работавшими в России. Ещё значительнее вклад русских скульпторов и резчиков; среди скульптурных работ русских мастеров в Эстонии есть произведения, имеющие большое значение для всего русского искусства.

Архитектура.

Первым сооружением петербургского мастера в Эстонии является дворец в Кадриорге (Екатериненталь) близ Таллина, начатый постройкой в 1718 году (табл. I). Дворец этот строился по проектам известного петровского архитектора Николо Микетти, который работал также в Петергофе и Стрельне. Дворец в Кадриорге — нарядная постройка в стиле причудливого и богатого позднего итальянского барокко. Главный фасад — трёхэтажный, с пристроенным, вероятно в начале XIX века, балконом. Задний фасад — двухэтажный: дворец расположен на склоне холма. Этот фасад имел прежде два незначительно выступающих флигеля. В 1934 году пространство между флигелями было застроено, вследствие чего первоначальный облик заднего фасада совершенно изменился.

Дворец заключает в себе, кроме ряда маленьких помещений, большой зал, занимающий два этажа (табл. II). Отделка этого зала сохранилась очень хорошо. Микетти широко применил в ней скульптуру, и зал производит, благодаря роскоши и богатству украшений, очень парадное впечатление. Это один из самых первых барочных интерьеров в России. Потолок зала сплошь покрыт роскошной и изящной, хотя

немного монотонной лепкой (табл. V и VI). В плафоне — написанная на холсте картина, изображающая Диану и Актеона; эта картина неизвестного мастера современна постройке дворца, но художественной ценности не имеет. У стен расположены два камина, украшенные бюстами женщин и вазами с цветами (табл. IV). Над каминами щиты с вензелями (в одном щите — Петра Первого, в другом — Екатерины). По обеим сторонам каждого щита — крылатые фигуры славы с трубами (табл. III). Все скульптурные украшения зала сделаны несомненно по рисункам Микетти. Совершенно необосновано мнение некоторых исследователей (Карлинг, Хольст и др.), которые приписывают эти украшения Генриху фон Берген. Возможно, что он мастер декоративных скульптур, украшавших парк в Кадриорге. Эти парковые скульптуры, равно как и фонтаны, при Анне Иоанновне были сняты и поставлены в парке Петергофа. В некоторых комнатах дворца сохранились изящные барочные печи (табл. VII и VIII).

Сам Микетти работал в Таллине до 1720 года. Будучи занят работами в Стрельне и Петергофе, он поручил руководство постройкой дворца другому петербургскому архитектору М. Г. Земцову. Работы производились здесь ещё в 1726 году, но дата окончания постройки неизвестна.

При Анне Иоанновне о дворце перестали заботиться, и он начал приходить в упадок. Интерес к нему был снова проявлен лишь в 1741 году. Проживавший в Таллине архитектор Ж. Брокетт получил приказ заняться ремонтом заброшенного дворца Петра Первого. Под его руководством здание было приведено в порядок, и забота о нём с тех пор не прекращалась.

Другая постройка эпохи барокко — Екатерининская церковь в Пярну, построенная русским зодчим Василием Яковлевым в 1765—1768 г. (табл. IX). Это довольно обычный тип маленького провинциального православного храма, где боковые главы связаны со средней. Самая интересная часть постройки — башня-колокольня, трактованная в довольно скромных формах вымирающего барокко. Не плох интерьер; в архитектуре купола и деталях иконостаса уже ясно проглядывает назревающий классицизм.

Более многочисленны в Эстонии постройки эпохи классицизма, когда здесь, как и в других частях России, строительство переживало небывалый подъём. Зависимость от русской архитектуры особенно значительна в годы зрелого классицизма, когда при постройке частных домов строители обязательно должны были руководиться образцами, изданными в собраниях фасадов.

Из построек раннего классицизма назовём в первую очередь Успенский собор в Тарту (табл. X). Первая православная церковь в Тарту была построена в 1743 году. Об её строителе, равно как и об её архитектуре мы ничего не знаем. Эта церковь погибла в огромном пожаре 1775 года, когда сгорело почти две трети города. Нынешняя церковь построена в 1782 году. Имя мастера неизвестно, но, судя по архитектуре здания, этот мастер был русский по нацио-

нальности или, в крайнем случае, мастер с русской выучкой. Церковь эта не отличается ни особенной оригинальностью архитектурного замысла, ни изяществом деталей. Это опять-таки типичная провинциальная церковь, покрытая куполом; боковые главы связаны со средней. К западной части пристроена трёхэтажная колокольня со шпилем.

В 1781—84 г. в Тарту был построен каменный мост, который, до его разрушения в 1941 году, считался по праву одной из интереснейших достопримечательностей города (табл. XI). Мост этот, построенный из больших блоков гранита, весьма замечателен для того времени и спроектирован безусловно очень видным мастером. Для выяснения личности этого мастера необходимо сравнить Тартуский мост с другими мостами той же эпохи в России. При таком сравнении выясняется, что Тартуский мост имеет много общего с Чернышёвым мостом на реке Фонтанке в Ленинграде. Чернышёв мост был построен в 1782 году по проектам знаменитого инженера Ж. Р. Перронэ, который произвёл переворот в конструкции мостов. Одновременно с Чернышёвым мостом по его проектам были построены ещё 6 мостов на Фонтанке, которые однако не сохранились. Тартуский мост и все мосты на Фонтанке — одного типа, и проекты всех этих сооружений были вероятно заказаны Перронэ одновременно. Мост на Фонтанке (теперь немного перестроенный) считается самым красивым из старых мостов в СССР; мост в Тарту, хотя и значительно меньших размеров, мало чем уступал по красоте Чернышёву мосту. Подобно последнему, Тартуский мост является примером чистого классицизма стиля Louis XVI и свидетельствует о том, что Перронэ умел согласовать архитектурную красоту с чисто техническим совершенством конструкции. Средняя, разводная часть Чернышёва моста украшена каменными беседками, в Тарту же мы видим вместо них две стены с проездами, напоминающие древне-римскую триумфальную арку. Эти арки фигурируют в несколько ином, более монументальном виде на проекте каменного моста через Неву, который Перронэ составил по поручению Екатерины II в 1778 году; мост этот тогда построен не был.

Строительными работами по постройке каменного моста руководил подполковник 3-го рижского батальона Шредер и каменных дел мастер Иоган Георг Цакловский. На Шредера была возложена административная сторона постройки, Цакловский же заведывал чисто-технической частью. Подготовительные работы по постройке (транспортирование и сечение камней и т. д.) были начаты в 1775 году, сразу же после опустошительного пожара.

К постройкам раннего классицизма следует отнести не существующее ныне здание имения Пада, недалеко от Виру-Нигула, в уезде Вирума. По сообщению современника, известного историка Хупеля, здание это было построено в 1782 году по проектам видного петербургского зодчего, строителя здания Академии Художеств Ж.-Б. Валлен-Деламота. Постройка эта знакома нам только

по старому снимку, который не даёт полного представления об архитектуре здания, по общему характеру весьма близкого сохранившимся постройкам того же мастера.

В Нарве ранний русский классицизм был представлен разрушенной во время Великой Отечественной войны Знаменской церковью, которая была построена в 1786—1796 г. в Ивангородском предместьи для нужд Нарвского гарнизона (таб. XII). Имя зодчего неизвестно, но, судя по стилю, это несомненно постройка русского мастера. Церковь эта построена в довольно скромных формах провинциального классицизма.

С 1822 по 1827 год строится в Таллине православная Никольская церковь (таб. XIII). Здание это было возведено на месте обветшалой древней, построенной еще в XV столетии православной церкви. Проект новой церкви был составлен уже в 1807 году видным петербургским архитектором Л. Руска, но к постройке её нельзя было сразу же приступить за неимением средств и по разным другим причинам. Лишь в 1821 году петербургская духовная консистория распорядилась о сооружении храма. Здание было однако построено с небольшими отступлениями от планов Руска, которые были переделаны таллинским городским архитектором Шаттенем. В чём именно состояли эти изменения, установить нельзя, так как планы Руска нам недоступны. Известно лишь, что Шаттен несколько уменьшил ширину фасада. Во второй половине XIX века здание подверглось искажению: его окна были снабжены бесвкусной декорацией.

Никольская церковь принадлежит несомненно к лучшим образцам классической архитектуры в Эстонской ССР. Это — небольшое, в плане квадратное здание, увенчанное куполом. Над фасадом, украшенным портиком из четырёх колонн ионического ордера, две квадратные башни. Боковые фасады обработаны почти так же, как и главный фасад: единственное отличие в том, что вместо колонн они украшены полуколоннами. Несмотря на свои скромные размеры, здание производит монументальное впечатление и пленяет красотой пропорций. Общему впечатлению вредит немного лишь то обстоятельство, что церковь находится на очень узкой улице и пристроена к старинной городской стене.

Русские мастера руководили постройкой Преображенского собора в Таллине. Церковь эта была перестроена из средневековой церкви Михайловского женского монастыря. До капитуляции Таллина в 1710 году, церковь эта была местом богослужения для шведского гарнизона. В 1716 году она была уступлена городским магистратом русским военным властям для русского гарнизона. В связи с этим были произведены нужные перестройки под руководством полковника М. Молчанова. В чём состояли эти перестройки, неизвестно; возможно, что именно тогда два передних столба получили тот вид, который они имеют ныне. В церкви был поставлен великолепный новый иконостас работы известного московского мас-

тера Зарудного. В 1732 году церковь была освящена. В 1776 году были опять произведены какие-то строительные работы, и, вероятно, очень значительные, судя по израсходованной сумме (10.000 рублей). Сведений о характере этих работ не имеется, однако есть основания полагать, что именно тогда церковь получила свою барочную колокольню, напоминающую по своим формам старинные таллинские колокольни. С 1827 по 1830 г. производилась капитальная перестройка церкви по проектам влиятельного петербургского архитектора, академика и ректора Академии Художеств А. И. Мельникова. Был построен купол, расширены окна и произведено много других работ. В виду того, что это была лишь перестройка, и архитектора связывало построенное до него, он не мог показать всё своё мастерство. Строительными работами руководил губернский архитектор И. Бантельман.

В Таллине стояло одно здание крупнейшего зодчего эпохи классицизма, знаменитого строителя Адмиралтейства А. Захарова. Это был морской госпиталь. Здание, к сожалению, не сохранилось, и детальных сведений о нём не имеется.

Последний из великих зодчих классицизма К. Росси, как известно, был женат на уроженке Таллина и прожил здесь некоторое время. Строил ли он что-нибудь в Таллине или нет, нам узнать не удалось.

Описанные здесь постройки, конечно, не всё, что было построено русскими зодчими в эпоху барокко и классицизма. Это лишь самые видные, самые интересные в архитектурном отношении сооружения. Кроме них, в Эстонии было построено русскими мастерами немало зданий всевозможного характера, которые однако менее ценны в художественном отношении, и которых мы здесь поэтому не коснёмся.

Скульптура.

Как раз в то самое время, когда в Эстонии воздвигается первое здание петербургского мастера — Екатерининтальский дворец, наша страна обогащается и первым шедевром русской скульптуры. Этот шедевр — иконостас Преображенской церкви в Таллине, созданный гениальным московским зодчим, скульптором и резчиком И. П. Зарудным (табл. XIV). Дата изготовления (1720) вырезана на царских вратах. Преображенская церковь имеет два придела, совершенно одинаковых по размерам: главный — во имя Преображения Господня и второй — во имя апостолов Петра и Павла. Эти приделы — нефы средневековой двухнефной церкви — отделены друг от друга тремя столбами. Соответственно этому и иконостас состоит из двух совершенно одинаковых половин. Каждая из половин представляет собой портик из шести пилястр смешанного ордера, увенчанный аттиком и богатым щитом. Посредине иконостаса кафедра, украшенная фигурами двух ангелов. Царские врата в обоих приделах представляют купол ротонды, поддерживаемый

пилястрами ионического ордера (табл. XV). В приделе Преображения Господня между пилястр поставлены резные фигуры четырёх евангелистов, а перед пилястрами изображены рельефной резьбой скиния, трапеза, семисвечник и т. д. В приделе Петра и Павла между пилястрами фигуры шести святых; на нижней части врат трапеза.

Иконостас Преображенской церкви в смысле парадности, богатства форм и роскоши не может, конечно, соперничать с лучшим произведением Зарудного — великолепным иконостасом Петропавловского собора в Ленинграде, созданным немного позднее Таллинского иконостаса (с 1722 по 1726 год); по изяществу исполнения Таллинский иконостас однако вряд ли много уступает Ленинградскому. Чисто пластические украшения быть может несколько трафаретны, зато профили и орнаменты свидетельствуют о несравненном вкусе мастера. Элементы стиля — итальянского происхождения, в некоторых деталях однако, особенно в украшающих пилястры орнаментах, заметно влияние французских мастеров (в частности Берэна).

Очень интересными памятниками скульптуры обогатила Эстонию эпоха классицизма. В лютеранском соборе в Таллине стоит мраморный надгробный памятник адмирала русской службы, героя войны против Турции и Швеции, шотландца Самуэля Грейга, умершего в 1788 году (табл. XVI). Памятник, заказанный Екатериной II, обработан в виде античного храма, передняя часть его украшена четырьмя колоннами, на которых поставлен фронто́н. Посредине окружённая лавровым венком доска с латинской надписью, по обеим сторонам два крылатых гения с опущенным факелом и лавровым венком в руках. Во фронтоне два путто поддерживают герб умершего. Боковые стороны саркофага украшены фигурами плачущих женщин.

Проект гробницы Грейга нарисован знаменитым петербургским архитектором Кваренги; он воспроизведён в „Архитектурно-художественном Еженедельнике“ за 1914 год, № 18 (табл. XVII). К сожалению, неизвестно, кто тот скульптор, который по рисунку Кваренги изваял этот интересный монумент. По своему стилю саркофаг Грейга ближе всего к работам известного И. П. Мартоса, и возможно, что он вышел из мастерской этого виднейшего скульптора эпохи классицизма в России. Впрочем, вряд ли можно причислить саркофаг Грейга к лучшим работам Мартоса. Качество исполнения не одинаково во всех частях. Фигуры путто моделированы живо и изящно (табл. XVIII), чего нельзя сказать о гениях, холодных, трафаретных и гладких (табл. XIX). Наименее удачны фигуры скорбящих женщин (табл. XX).

Заметим кстати, что в соседней республике — Латвии — сохранилась также одна работа Мартоса. Это надгробный памятник генерал-фельдмаршала Ф. Г. Закена в церкви Бата. Герой наполеоновских войн Закен, скончавшийся в 1837 году, был, по взятии Парижа русскими войсками в 1814 году, военным губернатором французской столицы. Памятник в Бата представляет из себя плоскую

пирамиду с надписью в нижней части. В середине пирамиды — квадратный мраморный рельеф с изображением карты Европы. Над картой фигура крылатой женщины, которая держит в правой руке венок, а левую со щитом, украшенным гербом героя, простирает в знак защиты над Европой.

Несколько замечательных произведений скульптуры дал для Эстонии другой видный мастер русского классицизма В. И. Демут-Малиновский. Подлинным шедевром является величественный надгробный памятник умершего в 1818 году фельдмаршала, героя Отечественной войны Барклая-де-Толли (табл. XXII). Памятник этот находится в усыпальнице, построенной в парке принадлежавшего Барклаю-де-Толли имения Йыгевесте в уезде Валгама. Усыпальница, представляющая собой памятник-часовню со склепом, сооружена в 1823 году по планам архитектора Щедрина в классическом стиле (табл. XXI). Надгробный памятник в часовне состоит из гранитной пирамиды, поставленной на постаменте. Перед пирамидой на пьедестале из белого мрамора бронзовый бюст фельдмаршала (табл. XXIII). Посредине пьедестала, по красному порфиру, имя фельдмаршала и год (1823). Впереди пьедестала золотая подушка с орденами, княжеской короной и двумя медными касками. С правой стороны бюста фигура Минервы, которая венчает фельдмаршала лавровым венком; в левой руке Минервы щит с гербом и девизом героя. С левой стороны фигура сидящей женщины, скорбно склонившейся над урной с прахом усопшего; это — аллегорическая фигура России. Обе фигуры вылиты из бронзы в натуральную величину.

В пьедестал памятника вделан рельеф с изображением одного из замечательнейших событий русской военной истории и кульминационного пункта в славной карьере фельдмаршала — триумфального вступления русских войск в Париж 31 марта 1814 года под командованием Барклая-де-Толли. В середине рельефа — фельдмаршал, за ним офицеры его штаба; налево, на заднем плане, колонны русских войск, на горизонте — Парижское предместье Монмартр с мельницами. По сторонам рельефа арматура (табл. XXIV).

Памятник Барклаю-де-Толли вызвал — вполне заслуженно — уже восторги современников; это безусловно одно из самых удачных произведений Демут-Малиновского. Скульптор сумел соединить в нём ясность замысла, строгость и торжественность композиции с изяществом деталей и выразительностью фигур. Самой слабой частью памятника является, быть может, рельеф на пьедестале, трафаретный по композиции и мелкий по фактуре.

Демут-Малиновский является также творцом памятника фельдмаршалу Барклаю-де-Толли в Тарту (табл. XXV и XXVI). Модель бюста была создана уже в 1846 году. Из бронзы он был отлит в 1848 году, но памятник целиком был сооружен по рисункам художника уже после его смерти архитектором Щедриным и открыт в 1849 году. Памятник воздвигнут на средства офицеров I-го армейского

корпуса, которым Барклай-де-Толли командовал в войнах 1812, 1813 и 1814 годов. Памятник состоит из стоящего на цоколе высокого гранитного пьедестала, на котором поставлен колоссальный бюст фельдмаршала. Пьедестал украшен со всех сторон вылитыми из бронзы предметами обмундирования, военного снаряжения и вооружения того времени в натуральную величину.

В 1820 году пожар уничтожил всё внутреннее убранство старинной церкви Олевисте (Олаевская) в Таллине. При реконструкции церкви генералом Фельдманом в 1828—1840 гг. часть предметов внутреннего убранства была заказана у местных мастеров, часть у петербургских художников. Проект нового алтаря был нарисован тартуским художником Людвигом Майделем в подражание средневековым алтарям; высеченный из местного известняка алтарь едва ли не первый образец псевдоготического стиля в Эстонии. Особенной красотой этот алтарь не отличается. Алтарный ящик украшен тремя бронзовыми рельефами; рельеф передней стороны изображает Тайную Вечерю (табл. XXVII), рельеф левой стороны — Благовещение, правой — Крещение Христа. Эти рельефы, поставленные на место в 1836 году, были исполнены в мастерской Демут-Малиновского и под его руководством Баженовым-сыном. В верхнюю часть алтарного сооружения, имеющую форму вимперга, был вложен мраморный рельеф с изображением Троицы. По сторонам этого рельефа, на высоких тонких столбиках — мраморные фигуры Иоанна и Богоматери. Эти мраморные работы также были готовы в 1836 году. Сведения о мастерах, создавших эти мраморные произведения, противоречивы: по одному источнику это работы петербургского мастера Трискорни (или Трескорни), по другим — Демут-Малиновского. По некоторым источникам все скульптурные работы были созданы по рисункам вышеупомянутого Майделя, но это утверждение не заслуживает никакого доверия; Майдель является конечно только автором архитектурной композиции алтаря.

В лютеранском соборе в Таллине стоит надгробный памятник героя наполеоновских войн Ф. Тизенгаузена, павшего в сражении при Аустерлице в 1805 году (табл. XXVIII—XXX). Памятник состоит из гранитной пирамиды, поставленной на цоколь. Эта пирамида из шлифованного гранита украшена мраморным овальным медальоном павшего. Ниже медальона герб, а под ним мраморная доска с надписью. На цоколе — мраморный рельеф с фигурами сидящей женщины, читающей книгу, и гения смерти с опущенным факелом. Эта последняя фигура напоминает такого же гения на памятнике скульптора Козловского на Смоленском кладбище, работы Демут-Малиновского, почему можно предположить, что и таллинский памятник вышел из-под резца того же мастера. Эта работа впрочем не отличается особенной красотой.

До 1941 года стена у парадного входа в имение Кейла близ Таллина была украшена рельефом, на котором был изображён в середине воин в каске и кольчуге, с поднятым мечом в правой руке.

Налево от воина — поражённый враг, направо — стоящая на коленях женщина. Под рельефом надпись „Освобождение Амстердама 1813“ и год исполнения рельефа (1837). Автор этого произведения неизвестен, но по стилю оно напоминает работы того же Демут-Малиновского (табл. XXXI).

В церкви в Вынну близ Тарту стоит надгробный памятник героя Отечественной войны, адъютанта генерала Дохтурова Р. Нолькена, павшего в Бородинском сражении (табл. XXXII). Памятник поставлен на высоком гранитном цоколе. Он состоит из пьедестала, на котором стоит часть колонны с урной; рядом фигура скорбящей женщины, высеченная из мрамора. На пьедестале из мрамора надпись. На базе женской фигуры высечено имя художника — Трескорни. Памятник Нолькена — работа довольно заурядная и скучная.

Резцу Трескорни принадлежит также надгробный памятник Шарлотте Ливен на кладбище Межотне в Латвии. Скончавшаяся в 1828 году Ш. Ливен была воспитательницей детей Павла I. Памятник состоит из мраморной фигуры женщины, скорбно склонившейся над урной.

В стену алтарной части церкви в Сууре-Яани вделан мастерски исполненный овальный мраморный медальон с профильным портретом мальчика, умершего в 1803 году Александра Ферзена (табл. XXXIII). Возможно, что и творца этого прекрасного произведения нужно искать среди русских мастеров начала XIX столетия.

Над входом в Преображенскую церковь в Нарве, до её разрушения в 1944 году, находился гипсовый рельеф с изображением Преображения (табл. XXXIV). Работа эта была создана в 1842 году Н. Ореховым в стиле вымирающего классицизма и большой художественной ценности не имела.

Кроме перечисленных здесь работ, на кладбищах Эстонии не мало исполненных русскими мастерами надгробных памятников, которые, однако, имеют меньшее художественное значение и которых поэтому здесь не будем описывать.

Oeuvres d'architectes et de sculpteurs russes en Estonie à l'époque du style baroque et du style classique.

Résumé.

Architecture.

Le XVIII^e siècle et la première moitié du XIX^e siècle ont vu naître en Estonie un certain nombre de monuments d'architecture et de sculpture assez remarquables, dus à des maîtres russes ou étrangers ayant travaillé en Russie. Parmi les monuments d'architecture baroque il faut nommer en premier lieu le palais de Kadriorg (Catharinenthal) près de Tallinn, construit à partir de 1718 d'après les plans de l'Italien Niccolò Michetti (pl. I—VIII). Le palais de Kadriorg est le premier édifice de cet architecte qui a travaillé en Russie jusqu'en 1723, comme directeur des travaux à Strelna et à Peterhof. Le palais de Kadriorg, construit dans le style baroque de l'Italie du nord, est remarquable surtout à cause de la grande salle, décorée dans un style très riche et fastueux. La partie la plus intéressante de cette décoration consiste dans deux cheminées, au-dessus desquelles sont placés des cartouches, flanqués de deux génies ailés qui tiennent des trompettes. Cette décoration intérieure, purement italienne par son caractère, a été certainement exécutée d'après les dessins de Michetti; il est absolument faux de l'attribuer à l'Allemand Heinrich von Bergen, qui était un artiste de second ordre.

Un autre monument de style baroque est l'église orthodoxe de Sainte-Catherine à Pärnu, construite de 1765 à 1768 par Vassili Yakovlev (pl. IX). La partie la plus intéressante de ce monument (par ailleurs assez banal) est le clocher. Dans la décoration de l'intérieur les éléments de style Louis XVI sont déjà prédominants.

Plus nombreux sont les édifices construits à l'époque du style classique. L'influence russe se fait sentir surtout à partir de 1809, quand l'ordre est donné de ne construire les édifices privés que d'après les recueils des plans et façades publiés par le gouvernement.

Parmi les édifices classiques de Tartu nommons d'abord l'église orthodoxe d'Ouspenski, construite en 1782 (pl. X). L'architecte n'est pas connu, mais à en juger d'après le style ce ne peut être qu'un Russe, d'ailleurs un maître provincial fort peu remarquable.

Beaucoup plus intéressante était une autre construction à Tartu, à savoir le vieux Pont de Pierre, malheureusement détruit en 1941 (pl. XI). Ce pont rappelle de très près le pont Tchernychev sur la Fontanka à Léningrad, construit d'après les projets du célèbre ingénieur J. R. Perronet de 1782 à 1788. Il est fort probable que Perronet a donné également les dessins pour le pont de Tartu. L'étude des projets non exécutés de Perronet (p. ex. du projet d'un pont sur la Néva, publié dans la revue „Staryé Gody” 1909, page 167) semble confirmer cette supposition, aussi bien que l'étude des ponts construits par Perronet en France. Le pont de Tartu, construit sous la direction du lieutenant-colonel Schröder et de Johann Georg Zaklovski de 1781—1784 avec d'énormes blocs de granit, était décoré par deux murs en forme de baies, imitant les arcs de triomphe romains.

A Narva le seul édifice classique russe (détruit en 1944) était l'église orthodoxe de Znamenski, construite en 1786—1796 pour la garnison de la ville. Le nom de l'architecte n'est pas connu, mais le caractère de l'édifice permet de l'attribuer à un Russe. L'architecture de l'église ne se distingue pas par son élégance (pl. XII).

Le célèbre architecte pétersbourgeois J.-B. M. Vallin de La Mothe, premier professeur d'architecture à l'Académie des Beaux-Arts de Pétersbourg, a donné aussi des plans d'un édifice en Estonie, s'il faut en croire son contemporain, l'historien Hupel. Il s'agit du manoir de Pada dans la province de Virumaa, près de Viru-Nigula, construit en 1782. Cet édifice est détruit et on ne le connaît que d'après une mauvaise photographie, qui ne donne une idée nette ni de son style ni de sa valeur architecturale.

A Tallinn les transformations de l'église de Préobrajenski sont dues à un architecte pétersbourgeois très connu A. I. Melnikov. Cette église, ancienne chapelle du couvent Saint-Michel des religieuses de l'ordre de Citeaux, fut remaniée dès 1732, lorsqu'elle devint l'église de la garnison russe. En 1776 on a vu construire le clocher de l'église dans des formes baroques, rappelant de très près les clochers de la cathédrale de Tallinn, de l'église Saint-Nicolas, de l'hôtel de ville etc. Melnikov qui transforma l'église de 1827 à 1830, en ne changeant pas grand chose à l'intérieur, apporta certains changements à l'extérieur et surmonta l'édifice d'une coupole.

De 1822 à 1827 fut construite l'église orthodoxe Saint-Nicolas, un des meilleurs spécimens de l'architecture classique à Tallinn (pl. XIII). Les plans de cet édifice ont été dessinés par l'architecte pétersbourgeois Luigi Rusca dès 1807. Ces plans ont été un peu modifiés par l'architecte de la ville Schatten qui dirigeait les travaux de construction. Plus tard, dans la seconde moitié du siècle, la façade a été un peu gâtée par la décoration trop mesquine des fenêtres. L'église Saint-Nicolas est une petite église à coupole; la façade est surmontée de deux clochers et décorée d'un portique à colonnes de l'ordre ionique.

On sait que le célèbre architecte de l'Amirauté de Léningrad A. Zakharov a fait un projet pour l'hôpital maritime de Tallinn. L'édifice a disparu et on ne sait rien de son architecture.

Un problème à étudier est l'activité de C. Rossi à Tallinn. On sait que la femme de Rossi était originaire de cette ville et que le maître y séjourna pendant plusieurs années, mais de son activité comme architecte on ignore tout.

Sculpture.

Exactement à la même époque où s'élevait la première construction d'un architecte pétersbourgeois — le palais de Kadriorg, l'Estonie s'enrichit d'une très remarquable oeuvre de sculpture. Cette oeuvre est l'iconostase de l'église Préobrajenski dû au maître moscovite I. P. Zaroudny et achevé en 1720 (pl. XIV, XV). Ce travail qui nous frappe par l'originalité de ses formes et une remarquable pureté et finesse d'exécution, est certainement un des meilleurs spécimens de la sculpture russe sur bois de ce temps, rivalisant même avec le chef-d'oeuvre de ce même artiste, le grand iconostase de l'ancienne cathédrale Petropavlovski à Léningrad. Le style en est italien, mais certaines parties, notamment les ornements gravés sont assez proches des oeuvres d'ornemanistes français (par exemple Bérain).

La sculpture baroque n'est pas représentée en Estonie par d'autres oeuvres de valeur. Plus riche est l'époque classique. La cathédrale de Tallinn renferme le tombeau en marbre de l'amiral écossais au service de la Russie, Samuel Greigh, mort en 1788 (pl. XVI et XVIII—XX). Ce tombeau en forme de temple antique est décoré de deux figures nues de génies de la mort inclinant des torches, et, dans le tympan, de deux putti qui soutiennent le blason de l'amiral. Le projet de ce tombeau a été dessiné par le célèbre architecte pétersbourgeois G. Quarenghi (pl. XVIII). Le nom du sculpteur qui a exécuté le tombeau d'après ce dessin, n'est pas connu et on ne peut que faire des suppositions à ce sujet. Le style des figures décorant le tombeau de Greigh rappelle d'assez près les oeuvres de I. P. Martos et il est fort probable que notre tombeau est sorti de l'atelier de ce coryphée de la sculpture classique russe, maître sans rival dans la sculpture funéraire.

Notons en passant que la Lettonie possède aussi une oeuvre de ce même sculpteur. C'est le monument funéraire du général feldmaréchal russe F. G. Sacken dans l'église de Bātā. Sacken, mort en 1837, se distingua dans la campagne contre Napoléon et fut, après la prise de Paris par les alliés en 1814, gouverneur de la capitale française. Le monument a la forme d'une pyramide; il est orné d'un relief où l'on voit une figure de femme ailée survolant l'Europe.

Le célèbre sculpteur russe V. I. Demut-Malinovski a aussi exécuté plusieurs oeuvres pour l'Estonie. La plus intéressante d'entre elles — et, d'ailleurs, une oeuvre maîtresse de cet artiste — est le monument funéraire du feldmaréchal Barclay de Tolly dans une chapelle construite par l'architecte Chtchédrine dans le parc du manoir de Jõgeveste qui appartenait à Barclay de Tolly (pl. XXI—XXIII). Le monument est en bronze. Il se compose d'une pyramide de granit

érigée sur un piédestal; au milieu nous voyons le buste du feldmaréchal, flanqué d'un côté par une figure de Minerve, couronnant le héros, de l'autre par une figure de femme en deuil se penchant sur une urne. Le piédestal est décoré d'un relief représentant l'entrée des troupes russes à Paris en 1814 sous le commandement de Barclay de Tolly (pl. XXIV).

Demut-Malinovski est également l'auteur du monument de Barclay de Tolly à Tartu (pl. XXV et XXVI). Le buste en bronze du feldmaréchal couronne un piédestal élevé, orné de pièces d'équipement militaire, d'armes, de drapeaux etc. Le monument fut inauguré après la mort de l'artiste, en 1849.

En 1820 l'ancienne église gothique Saint-Olaf à Tallinn, construite aux XIV—XV siècles, fut incendiée à la suite d'un orage. Les travaux de reconstruction, commencés en 1828 sous la conduite du général Feldmann, furent achevés en 1840. Les objets d'aménagement intérieur furent commandés aux artistes locaux aussi bien qu'aux maîtres pétersbourgeois. Le projet du nouvel autel avec un retable, imitant les retables du moyen âge, fut dessiné par l'artiste de Tartu Ludwig Maydell; c'est peut-être le premier exemple du style néogothique en Estonie. L'autel est décoré de trois reliefs en bronze, le relief de face représentant la Cène (pl. XXVII), celui de gauche l'Annonciation, celui de droite le Baptême du Christ. Ces reliefs furent exécutés dans l'atelier de Demut-Malinovski et sous sa direction par Bajénov fils. Dans le tympan du gâble du retable est placé un relief en marbre avec l'image de la Trinité; des deux côtés de ce relief, sur de minces colonnettes, sont placées les deux figures, également en marbre, de la Vierge et de Saint Jean. Les données sur l'auteur de ces oeuvres sont contradictoires, et on ne peut affirmer si c'est Demut-Malinovski ou l'artiste pétersbourgeois Trescorni (ou Triscorni).

Il y a en Estonie encore deux oeuvres de sculpture qui présentent une parenté avec des oeuvres connues de Demut-Malinovski et qui par conséquent pourraient lui être attribuées. C'est d'abord le monument funéraire d'un officier tombé à la bataille d'Austerlitz F. Tiesenhause (pl. XXVIII—XXX). Sur le relief du socle de ce monument on voit notamment une figure de génie de la mort rappelant d'assez près le génie décorant le monument du sculpteur Kozlovski au cimetière de Smolenski à Léningrad, exécuté par Demut-Malinovski. Une autre oeuvre portant la marque du style de notre artiste était un relief qui décorait l'entrée du manoir de Keila près de Tallinn. Sur ce relief datant de 1837 et commémorant la libération d'Amsterdam en 1813 on voyait un guerrier casqué portant un coup d'épée à l'adversaire vaincu; à droite du guerrier était une figure de femme à genoux (pl. XXXI).

Dans l'église de Võnnu près de Tartu se trouve le monument funéraire d'un héros de la campagne de 1812 Reinhold Nolcken, aide-de-camp du général Dokhtourov, tombé à la bataille de Borodino (pl. XXXII). Ce monument de qualité inférieure est l'oeuvre de Triscorni. Le monument de Nolcken est en marbre; il se compose d'une statue de femme debout à côté d'une urne sur une colonne.

Le même artiste a exécuté le monument funéraire de Charlotte Lieven au cimetière de Mežotne en Lettonie. Charlotte Lieven, morte en 1828, était gouvernante des enfants de Paul I. On y voit une figure en marbre de femme en deuil qui se penche sur une urne.

Il faut probablement voir le travail d'un maître russe dans le charmant relief avec le portrait de profil du jeune Alexandre Fersen, mort en 1803, à l'église de Suure-Jaani (pl. XXXIII).

Le portail principal de l'église orthodoxe de Narva (détruite en 1944) était décoré d'un relief représentant la Transfiguration du Christ (pl. XXXIV). Ce relief exécuté en 1842 par N. N. Orekhov n'est pas une oeuvre de qualité.
