

KALEVIPOJA-MUISTENDITE TÜPOLOGISEERIMISE KÜSIMUSI

Dots., filoloogiateaduste kand. E. Laugaste

Eesti kirjanduse ja rahvaluule kateeder

1. Muistendite uurimine eeldab vastava uurimismaterjali head korrasolekut: 1) registreid ja tüüpkatalooge, 2) mõiste ja alaliikide täpsemat defineerimist. Detailsemaid uurimusi eesti muistendite alal on tehtud siamaani väga napilt, seepärast pole ka tüpologia küsimused eriti esile kerkinud ega ole nende käsitlemisele kuigi ulatuslikult tähelepanu pööratud.

2. **Muinasjuttude ja muistendite tüüpkataloogid.** Muinasjuttude ja muistendite tüpologiseerimise alused löi soome muinasjutu-uuriija Antti Aarne, kelle süsteemi hiljem on täiendanud teised, nii ameerika uurija S. Thompson¹ ja vene teenekas muinasjuttude uurija ja tüpoloog N. Andrejev.²

Järjest ulatuslikumaks muutuv muinasjuttude uurimine tõi paratamatult kaasa vajaduse leida vahendeid orienteerumiseks rahvusvahelises ulatuses, kõigepealt saada ülevaadet sellest, mida rahvaste loomingu varasalved sisaldavad. Täiesti põhjendatud on Aarne enese väide tüüpkataloogi eessõnas raskuste kohta orienteerumisel muinasjutu- ja muistendimaterjalis:

«Raskused, millega rahvaluule võrdlev uurija materjali kogumisel peab võitlema, on kahtlemata kõige suuremad just muinasjuttude alal. See olukord on Rahvaluule-Ühingut (Folklore Fellows) sundinud kõigepealt tähelepanu pöörama muinasjutukataloogide valmistamisele.» Ja täienduseks veel: «Polnud olemas mingit süsteemi, mis muinasjuttude kirjus kogus üksikud muinasjututüübid oleks kindlaks teinud ja nad korraldatud tervikuks ühendanud.»³

¹ S. Thompson, The Types of the Folk-Tale. A Classification and Bibliography. Antti Aarne's Verzeichnis der Märchentypen (FF Communications N:o 3). FF Communications N:o 74, Helsinki 1928.

² Н. П. Андреев, Указатель сказочных сюжетов по системе Аарне. Государственное русское географическое общество отделение этнографии — сказочная комиссия, Ленинград 1929.

³ A. Aarne, Verzeichnis der Märchentypen mit Hilfe von Fachgenossen ausgearbeitet. FF Communications N:o 3, Helsinki 1910. lk. III.

Sealsamas rõhutab Aarne sellise süsteemi nii teoreetilist kui ka praktilist väärtust.

See oli katse kogu maailma muinasjutud ja muistendid korraldada kindlasse süsteemi ja hõlbustada selle kaudu nende uurimist.

Tüüpikataloogi koostamise mõttele tuli Aarne, tegeldes Soome Kirjanduse Seltsis muinasjuttude korraldamisega. Oleks hea, leidis ta, kui kõik muinasjutud oleksid avaldatud korraldatult mõnes üldisemalt tuttavas keeles, mis hõlbustaks variantide ülesleidmist. See tuleks aga liiga kallis, sellise koostamine ja väljaandmine nõuaks peale muu palju aega. Esialgseid vajadusi rahuldaks või koguni sellist suurväljaannet asendaks register käsikirjaliste ja trükitud rahvaluulekogude kohta; selles registris iga muinasjutt oleks varustatud mingi tabava pealkirjaga. 1908. kuni 1910. aastani, juureldes süsteemi kallal ja pidades nõu välismaade kolleegidega, valmis Aarnel muinasjuttude tüüpide süsteem,⁴ mille alused ta kokku võttis vastavas põhjapanevas teoses «Verzeichnis der Märchentypen» (FF Communications N:o 3. Helsinki 1910). Siin ongi iga muinasjutt varustatud numbriga, pealkirjaga ja lühikese sisukokkuvõttega. Muistendeist, mis ei alistu nii kergesti üldisele tüpologiseerimisele, ei ole siin veel kõnet. Neid ei tüpologiseerita veel ka järgmises teoses «Finnische Märchenvarianten» (FFC 5, Helsinki 1911) ega O. Hackmani tüüpikataloogis «Katalog der Märchen der finnländischen Schweden» (FFC 6, Leipzig 1911).

Esmakordselt süstematiseerib Aarne muistendeid, tegelikult ainult üht osa neist, teoses «Verzeichnis der finnischen Ursprungssagen» (FFC 8, Hamina 1912). Autor on soome tekkemuistendid süstematiseerinud samadel põhimõtetel kui muinasjutudki. Siia on koondatud muistendid, mis kõnelevad maailma ja inimese loomisest, inimese tööde ja oskuste tekkimisest, samuti loomadest, lindudest, kaladest ja putukatest ning taimedest.

Eesti muistendid on antud väljakujundatud süsteemis Aarne kataloogis «Estnische Märchen- und Sagenvarianten» (FFC 25, Hamina 1918). Aarne eraldab tekkelood muudest muistenditest ja märgib nad ka omaette numeratsiooniga.

Hoopis detailsemalt on muistendite süsteemi välja kujundanud O. Loorits, võttes oma töö tulemused kokku kataloogis «Livische Märchen- und Sagenvarianten» (FFC 66, Helsinki 1926). Ta on võtnud täielikult omaks Aarne süstematiseerimise alused ja detailiseerinud registrit vastavalt olemasolevale materjalile. Aga otse uut siin printsipiis siiski ei ole.

Muistendeid jagab Loorits järgmiselt: Deemonid (1—39); Surm ja surnud (40—77); Kurat ja vaimud (78—127); Nõid ja nõidus (128—159); Libahunt (160—178); Haigused. Painaja.

⁴ K. Krohn, Antti Aarne. FF Communications N:o 64, lk. 9—12; M. J. Eisen, Professor Antti Aarne, EKirj. [= Eesti Kirjandus] XIX (1925), lk. 66—67.

Halltõbi (179—198); Peidetud varandused (199—221); Mitmesugused muistendid (222—258); Kohamuistendid (259—275).

Tekkelugude alajaotus on järgmine: Kosmogoonilised muistendid (1—15); Inimene (16—40); Kultuurmuistendid (41—59, 130); Imetajad (60—78, 128); Linnud (77—88, 129); Kalad (89—96, 131); Putukad (97—106); Taimed (107—127).

Ka Andrejev kriipsutab alla muistendite tüübistamise komplitseeritust ja sellepärast loobub sellest, andes muinasjuttude tüüpkatoloogi lisana ainult skeemi väheste näidetega. Kogu süsteem aga ei erine põhiliselt Aarne omast. Ta toob järgmised rühmad:

I. О мертвецах; II. О чертах; III. О ведьмах; IV. О леших и водяных; V. О домовых и прочих духах; VI. О знахарях и колдунах; VII. Об оборотнях; VIII. О змеях; IX. О кладах; X. О церквах; XI. О разбойниках; XII. Исторические и местные предания.

Nagu Aarne, põnda eraldab ka Andrejev omaette rühmaks etioloogilised muistendid, koguni omaette numeratsiooniga:

I. Сотворение и устройство мира; II. Человек; III. Млекопитающие; IV. Птицы; V. Пресмыкающиеся и земноводные; VI. Рыбы; VII. Насекомые; VIII. Растения.⁵

Luuu teaduslikku süsteemi muistendite kohta on hoopis keerukam kui seda teha muinasjuttude puhul. Muistenditel on hoopis rohkem lokaalseid erijooni ja sidumist konkreetsete kohtade, tingimuste, kommete ja koguni kunagi elanud isikute kui prototüüpidega.

Muistendite ühesuunaline ja adekvaatne klassifitseerimine pole seni veel täielikult rahuldavalt lahendatud. Sagedasti võivad muistendid kanda mitme erineva rühma tunnuseid.

Funktsiooni seisukohalt on grupeeritud muistendeid veel mõndapidi ja kasutatud vastavat terminoloogiatki. Laialdaselt on käibel veel terminid, nagu tekkemuistendid, seletusmuistendid, usundilised muistendid, kohamuistendid, ajaloolised muistendid, hiidudemuistendid, kusjuures tüübistamisel on aluseks võetud muistendi peateema või see, missuguse külje vaatlusele antud momendil peamine tähelepanu on pööratud. Üks ja sama tekst võib kuuluda ühtaegu tekke-, seletus-, koha- ja hiiumuistendite rühma.

Muistendeid võib küll kergesti liigitada üldpealkirjade alla: koha-, hiu- jne. muistendid, aga alajaotuse tegemine on siiski palju keerukam, sest muistend sisaldab teemasid, mida üldpealkiri kuidagi ei suuda avada. Seda saab teha alles detailsema liigitamise puhul.

Muistendite liikide hulk on tegelikult palju suurem kui muinasjuttude oma. Igale rahvale, koguni igale hõimule iseloomulikku leidub neis aga hoopis ja hoopis rohkem.

⁵ Н. П. Андреев, Указатель сказочных сюжетов по системе Аарне, lk. 116—118.

Enne tüpologiseerimise küsimuste juurde asumist tuleb selgitada muistendi mõistet, seda, mida tüpologiseerimisel on aluseks võetud.

3. **Muistendi olemus.** Muistend on rahvajuttude üks väga ulatuslik liik, mis on välja kujunenud pikkade aegade jooksul rahva suulises traditsioonis. Vastavalt rahvaluule spetsiifikale on muistend tegelikkuse, ühiskonna materiaalse olemise kunstiline peegeldus, kajastab oma tekkimise aja arusaamisi, selle vaimse arenemise taset, milleni inimene ühel või teisel ajal oli jõudnud, ja kannab endaga kaasas ka neid muutusi, mis ta aegade jooksul on vastu võtnud püsimisel rahvasuus ning rändamisel vertikaalses ja horisontaalses suunas. Muistend peegeldab inimeste elu ja elumõistmist omamoodi, tõlgitseb ja seletab ümbritseva elu nähtusi mitte tänapäeva mõttes teaduslikult, see on nähtusi nende tõelise tekkimise, põhjuse ja tagajärje kausaliiteedi alusel, vaid teaduslikult selle tekkimise aja mõttes. Oskamata välja selgitada nähtuste õigeid põhjusi ja seoseid, andis inimene neile nähtustele mütoloogilise seletuse ja tõlgitsuse. Seda tegi ta rahvajutu kujul, mis peale seletava sisu arvestab ka rohkem või vähem kunstipärasest vormi.

Muistend baseerub ikka mütoloogial, see on rahvaluuleliik, mille tekkimise alus on mütoloogiline. Mütoloogia tekib primitiivsel arenemisastmel oleva inimese suhtumise alusel teda ümbritsevasse nähtustesse ja esemetesse, mille tekkimist ja olemust inimene katsub seletada. Mütoloogia tekkis tootmisjõudude madalal arenemisastmel, siis, kui inimene tundis end jõuetuna looduse ees. Samal ajal kujutles ta looduses ja ühiskondlikes suhetes tegutsevat üleloomulikku jõude, vaimu, haldjaid ja jumalaid, kes inimesele nägematult, omades suurt jõudu, kutsusid esile mitmesuguseid sündmusi ja olukordi looduses ja inimese ligemas ümbruses ning inimestevahelistes suhetes. Üleloomulikku jõudu arvati olevat ka mõningail inimestel, keda siis tunti kui nõidu ja šamaane. Hirmu tekitasid ka sugukondade või hõimude juhid ja valitsejad, kelles arvati peituvat samasuguseid üleloomulikku omadusi, mis kõik andis neile võimu inimeste üle. Seda arvamust aitasid soodustada valitsejad ise oma valitsemise kergendamise huvides. Kui aga inimene õppis loodusjõude valitsema, neid oma teenistusse rakendama, õppis mõistma ühiskondlikke suhteid, siis kadus ka mütoloogiline suhtumine ellu. Sellest peale hakkasid kaduma muinasjutud ja muistendid. Nõnda seletas mütoloogia olemust inimkonnas tabavalt juba Karl Marx.⁶

Mütoloogia seos muistenditega esineb kas rohkem või vähem selgel kujul. Leidub vahel muistendeid, milles esimesel pilgul ei näi midagi mütoloogilist, see ilmneb alles analüüsil. Muistenditeis libahundist on mütoloogiline element nähtav, see peitub usku-

⁶ К. Маркс, К критике политической экономии, Госиздат политической литературы 1949, lk. 224—225. Mütoloogilise suhtumise kohta vt. ka М. О. Косвен, Очерки истории первобытной культуры, Москва 1953, lk. 143—166.

muses, et inimene võib end ise või teda võidakse libahundiks moondada ja et ta siis hundi kombel verejanulisena murrab loomi. Samuti esineb ilmne mütoloogiline alus muistendest, kuidas vabaneda sunnitud libahundikskäimisest. Seda, mis inimesele tegelik elu võlgu jäi, katsus ta oma fantaasias tasa teha, nagu vaesust ja puudust lootuses õnnelikule rahaleiule (rahaaugumuistendid). Motiive varalisest ebavõrdsusest ja seletusi selle tekkimise alusest leiame ka muistendest kratist ja tuulispeast (tuulispeak, vihur); leidub inimesi, kes on hankinud endale nõiaeseme, mille kaudu röövivad teise töövaeva, või kellel on võime ise muutuda teise töövaeva röövijaks, viies tuulepöörise näol viljaseemet põllult või hankides krati kaudu toitu ja rikkusi. Populaarne on muistendirühm, mis käsitleb suurte kivide, puude, ehituste tekkimist, maailma, taevakehade, maa saamist ja maapinnamoodustiste kujunemist: mäed ja nende kuju, järved, jõed, allikad, vetesügavused. Sellel alusel on kujunenud tekke-, seletus- ja hiiumuistendid. Mütoloogilised haigused (katk, painaja, halltõbi), libahunt, kotermann, aga ka vedaja (puuk, kratt, pisuhänd) kuuluvad kitsamalt usundiliste muistendite hulka. Sellega ei ole veel kaugeltki ammendatud muistendiliikide mitmekesisus. Muistendi tekkimine ei tarvitse olla ainult ühele motiivile redutseeritav, see võib olla põhjustatud mitmest erinevast motiivist.

Mõnikord me aga ei tabagi enam muistendi mütoloogilist alust. Katkumuistendest kõneldakse tihti sellest, kuidas katk võõra mehe kujul ilmub külla ja tapab seal palju inimesi. Esialgu ei tarvitsenud siin olla midagi üleloomulikku. Külla võis ilmuda täiesti juhuslikult võõras, kes osutus katkupisikute kandjaks, seda ise teadmata, ja hiljem rahva fantaasias hakkaski kujunema personifitseeritud katk, katk mehe kujul. Pardiapäevad olid tavalised sõjaröövlid, kes sõjaaegadel käisid oma naabruses või kaugemalgi mahajäetud küldes inimestelt, keda nad kätte said majadest või peiduurkaist, välja pressimas peidetud varandusi. Kuigi rahvas kaasajal selgitas välja nende tõelise olemuse, nagu selgub vastavaist juttudestki, jäi nendega ühenduses rahvahulkades püsima salapärase hirm võimalikkude üleloomulikkude omaduste ees, mis neis sõjaröövleis võisid peituda. Ka mitmesuguste kuningate poolt istutatud puud või istutamine isegi ei sisalda veel midagi mütoloogilist, aga jällegi rahva fantaasia arvas keisrites ja kuningates peituvat salajast üleloomulikku «väge», mistõttu istutatud puud isegi on kasvanud silmapaistvalt suureks ja säilinud sellisena tänapäevani, nagu neid tammi, pärni ja muidki puud leidub igal pool üle maa. Paljusid suuri puud on hakatudki nimetama kuninga pärnadeks, tammedeks või mändideks, ilma et neil kuningatega midagi tegemist oleks; nimetamiseks on andnud põhjust nende suur või omapärane võra, tüvi või ka nende asukoht. Tõenäoliselt asetsevad paljud niisugused puuhiiglased endistel ohvrikohtadel.

Kuidas liigitada rahvajutte?

Meie rahvajutte võib liigitada kolme iseseisvasse, omavahel ligidases suhtes seisvasse rühma: 1) muinasjutud, 2) muistendid ja 3) isikuloolised ja olustikulised jutustused.

4. **Muistendi ja muinasjutu suhted.** Kõige üldisemais joontes võib muistendit teisest rahvajuttude liigist — muinasjutust — eraldada mõningate üldisemate tunnuste alusel.

Muinasjutt on inimese vaba fantaasia vili; see valib ja vastandab vabalt tegelasi, paneb nad tegevusse, jättes täpsemalt määratlemata tegevuse aja ja kohta, kujundab oma eetiliste ja kunstiliste tõekspidamiste järgi ka sündmustiku, kord kokkusurutama, kord ulatuslikuma. Vabadusest võime kõnelda muidugi relatiivselt, sest ka muinasjutt on välja kujunenud ranged seaduspärasused, millele on allutatud kogu muinasjutulooming.⁷

Muistend seevastu on seotud kas kohta, isiku, kombe või ajaga.⁸ Muinasjutt kõneleb mingisugusest kuningast, kuningapojust, talupoisist vm., muistendi tegelaseks on aga muistendi looja seisukohalt kindel isik (kuigi meie arvates väljamõeldud), näit. Kalevipoeg, Suur Tõll, Vanapagan. Tõsi küll, ka muinasjutt võib esineda tegelasi, kes kannavad pärisnime (Punamütsike, Lumivalgeke, Tuhkatriinu), aga neisse ei suhtuta kui konkreetseisse isikutesse, kes kunagi on olemas olnud, kelle ümber võiks koonduda veel teisigi sündmusi, nagu see esineb muistendis (Tõll, Kalevipoeg, Vanapagan), vaid neid võetakse kui tüüpkujusid.

Muinasjutt laseb rebasejuttus talumehel lihtsalt kalu tuua, mainimata seda, kust ta neid toob, muistendis aga kinnitatakse, et Kalevipoeg kandvat laudu läbi Peipsi, viskavat kivi Kassinurme sängi ligidale, kündvat Neeruti mäed jne. Muinasjutt valitseb ükskõiksus tegelase ajaloolise individuaalsuse vastu, tegelased on väljakujunenud stereotüüpiliste joontega (hea vaenelaps, kuri võõrasema, Vanapagana suhtes salakaval ja egoistlik Kaval-Ants), aga muistendis on just tegelased rohkem individualiseeritud. Nimed, objektid, sündmused on kindlakujuliselt fikseeritud: just see on Kalevipoja lingukivi, just see mäekühm, kunagine linnus, on Kalevipoja magamisase, just sellest järvest ei saanud Kalevipoeg läbi, just siin Neerutis ja Põhja-Tartumaal kündis ta oma vaod, just Assamalla hukkus tema hobune. Need on kivide, mägede, järvede ja veel muudegi pinnavormide või objektide tekkimise, kuju saamise ja omaduste seletamiseks. Muistendis sisaldub primitiivse rahva teadus.

⁷ A. Oirik, Epische Gesetze der Volksdichtung; П. Г. Богатырев (редактор), Русское народное поэтическое творчество, lk. 228 jj.

⁸ E. B e t h e, Mythus, Sage, Märchen. Hessische Blätter für Volkskunde IV (1905), Heft 2 u. 3, Leipzig 1905, lk. 108 jj. Liiga kitsalt käsitleb küsimust J. de Vries, Betrachtungen zum Märchen, FF Communications 150, lk. 71 jj.

Seejuures pole võimalik tõmmata täpselt piirjoont muinasjutu ja muistendi vahele. Üleminek ühest teise on mõnikord üsnagi sujuv. Kui muistendi jutustaja ise enam selle tõepärasust ei usu, algab muistendi kujunemine muinasjutuks või muistendi kadumine. Kergemini taanduvad usundilise sisuga muistendid, nagu lood nõidadest, krattidest, libahuntidest jm., mis baseeruvad puhtalt uskumusel ja uskumuse kadumisega kaotavad oma pinnase. Kõige vastupidavamad on jutustused hiidudest ja vägilastest, ja just nimelt seetõttu, et neis lugudes esineb kunstiliselt loovat fantaasiat, mis väljendub kõigepealt jutustuse kangelas kujunduses endas. Siin on kangelase tegevus sagedasti seotud veel reaalsete esemetega (kivid, mäed, järved jne.), mis annab jutustusele kõige selgemini tekke- või seletusmuistendi iseloomu ja hiljem, kui uskumus on kadunud, jääb jutustus seotuks mõne tähelepanitava kinnismuistisega. Puhtast kunstilõ bust jutustatakse ka muinasjutte, kuigi neis leiduvat üleloomulikku ei usu tänapäeval ei jutustaja ega ka kuulaja.

Kui muinasjuttu iseloomustab väljakujunenud tegelaste vastandamine ja sellest tulenev tegevuse arendus, siis on muistend enamasti ühe sündmuse, olukorra, ühe fakti kirjeldus, tavaliselt ühe või kahe tegelasega — muinasjutu mitme või paljude tegelaste kõrval. Seega on muistendi sündmustik muinasjutu omast palju staatilisem, aga ka lühem ja lihtsam. Ühe tegelasega võib vahel seotud olla mitu muistendit, koguni terve tsükkel.

Tõsi küll, tsükliteks koondumine ei ole ainuüksi muistendi omadus, seda võivad ka mõned muinasjututüübid. Seejuures on tähelepandav, et tsükliteks koonduvad enamasti sellised muinasjutud, kus peategelaseks on hiid. Ühine peategelane muinasjutudes ja muistendideis moodustab niisugusel puhul loomuliku silla kahe rahvajutuliigi vahele. (Kaval Ants ja Vanapagan.)

Nagu vastavalt oma iseloomule on muistend enamasti lühike, ühtainust fakti konstateeriv, ühtainust eesmärki silmas pidav, on ka selle stiil lapidaarne, kokkusurutud, rohkem kirjeldav kui jutustav. Muistend algab tavaliselt koha või aja täpsema märkimisega, kus kõnealune fakt, sündmus on toimunud.

Muistendi pikkus kõigub ühe või paari lause ja pika eepilise kirjelduse vahel.

Tavaliselt antakse jutustus edasi kolmandas isikus kui traditsiooniline lugu või kui mittekaheldav tõsiasi, mis on toimunud jutustajale teadaoleva isikuga. Harva tutvustab jutustaja ennast isikliku pealtvaatajana. Jutustuse usaldatavuse tõestuseks antakse mitmes muistendirühmas silmaga nähtav fakt (kivi, mägi, soo, järv või seletusmuistendideis — jänese lõhkine moka jm.). Just sellise konkreetseuse kaudu saabki muistendi jutustaja kuulajat veenda uskuma jutustatut kui tõde (Kalevipoeg viskas need kivid, ehitas s ä n g i d jne.). Hiiumuistendideis antakse hiiu suuruse või jõu iseloomustusi võrdluste ja suhete näitamisega (samude pikkuse iseloomustamiseks on jäljed maapinnal, järvede

sügavus iseloomustab hiu pikkust: Kuremaa järv kurguni, meri põlvini jne.).

Esituse laadi poolest ei konstateeri muistendid harilikult jutustaja enda osavõttu muistendi sündmustikust. See toimub väljaspool jutustajat või tema poolt ligemalt näidatud reaalsel isikul. Harva võib muinasjutus, aga ka muistendis jutustaja saada muinasjutu või muistendi tegelaseks. Seesugust egomorfismi leidub eesti rahvajuttudes siiski väga harva.

Aegade jooksul hakkavad sündmuste tunnistajate isikute isikupärased jooned üha rohkem ähmastuma, sündmuse või nende tunnistajaks olekut hakatakse ühelt reaalselt isikult üle kandma teisele ja jutustatav üksiksündmus muutubki traditsiooniliseks, kusjuures seda seotakse üha vahelduvalt mitmesuguste tõeliste isikutega.

5. **Muistendi suhted isikulooliste ja olustikuliste jutustustega.** Seni on käsitletud rahvajutu mõiste all ainult muinasjuttu ja muistendit. Tegelikult on olukord siiski keerukam. Muistend ja muinasjutt on väljakujunenud liigid, on aga liike, mille piirjooned on ažuursemad, ebaselgemad ja voolavamad, kuid siiski on meil tegemist rahvaloominguga, suulise kunstiga. Kui rahvas jutustab oma mälestusi orjaaegsetest töödest ja selleaegsest elust mõisas, talus, merel ja voores, või kannab neid mälestusi põlvest põlve edasi, siis pole siin otseselt tegemist veel luuleloominguga, vaid meie ees on pigem etnograafiline kirjeldus, mis võib olla uurimise abimaterjaliks nii etnograafile kui ka folkloristile. Need on õieti olustikukirjeldused.

Järgnegu sellekohane näide hundijahist.

Hundijahit reel. Et hundid talvel näljased olid ja tihti tee ääres luusisid, korraldasid mehed järgmisel viisil hundijahi. Nad istusid 2–5-kesi rekke ja sidusid pika nõõri otsas heinakoti ree taga jooksma. Et hunti juurde meelitada, võeti tavaliselt põrsas ehk kutsikas kaasa. Muist mehi hoidsid püssid laskevalmis, üks hoolitses selle eest, et põrsas või kutsikas hästi pidi kisama. Hundid, kes kisa kuulsid, ruttasid teele, kus nad rege ja selle järele hüplevat kotti nägid. Teel «kikerdavat» kotti koeraks piidades viskusid nad aplalt selle kallale. Seda ootasidki kütid. Et hundid laskekaugusesse olid tulnud, anti reest tabavat tuld. (ERM, EA 13. 29–95 < Iisaku 1927.)*

Sellised kirjeldused võivad aga kergesti üle minna poeetiliseks jutustuseks, milles kunstilise elamuse taotlemine on esialal. Sellistest on tuttavad jahimeeste ja sõjameeste «kangelasteod», nn. jahimehejutud või kroonuteenistusest tulnud sõjameeste luiskamised oma kangelaslikkusest à la Kroonu onu; või lood kõrtsikaklustest, kus «vägilane» uhkeldab või temast endast jutustatakse liialdaval ja suurendaval, ajalises kauguses eri tegelaste tegusid koguni liites. Olgu näiteks lugu jahimehest ja sellest, kuidas metsaülemad vanasti pinnisid salakütte.

Kord põmmutanud seesama Metsa-Hans metsas lindusi surnuks. Seda kuulnud metsaülem, läinud, võtnud Hansu kinni ja hakanud pärima, kelle

* Kõik viited käsikirjalisele materjalile on antud teksti sees.

lubaga ta tohib lindusi lasta. Hans kuulnud tähele pannes metsasaksa noomimisi ja haugutusi. Kui aga see jutt otsa ei tahtnud lõppeda, teinud Hans hirmus kurja näu ja käratanud: «Kuule! Räägi tarbesõnad, pikka lori ma ei armasta! Tead, püss on kõvasti laengis!» Nende sõnadega keeranud ta ringi, läinud oma teed. See hirmutanud metsaülema nõnda ära, et enam ilmaski pole tahtnud Hansuga metsas kokku saada. (E 21656 < Ambla — J. Freimann 1895.)

Jutu algus on samuti asjalik kuni situatsioonini, millal salakütt oma raskest olukorrast julge vastuhakkamise ja sõnakusega välja pääseb. Jutustaja taotleb siin sündmust edasi andes juba kunstilist elamust, eriti seal, kus Metsa-Hansu sõnad oma teravuses ja vaimukuses, antud situatsiooni arvestades koguni üllatuslikuna esitatakse. Ja meil ongi juba tegemist rahvajutu alaliigiga — isikuloolise jutustusega. Siit võiks veel edasi arendada (ja ongi arendatud) jahimehejuttu, ja salakütt võibki vihatud metsasaksa vastasena muuluda imetletavaks kangelaseks. Sellistes jutustustes võib sagedasti märkida kunstikavatsuslikkust.

Enamasti on sellised lood seotud kindla isikuga, kelle tegevusest esitatakse mõni episood jutustuse kujul, asetades fookusse üksiku detaili, nagu Metsa-Hansu puhul käratamine metsasaksale. Tihti on vastavalt anekdoodi kompositsioonile puändiks mingi ütlus, nagu ütleb vooriline Aabram teed andma sundivale saksale fraasi, mida tema suust palju kuulukse: «Mina, suure härra voorimees, ja pean sinule tühjalt sõitjale teed käänama!»⁹ Lõpplahenduseks kujuneb vabastav naer. Jutustus ise algab vooriskäimise kirjeldusega, mille lõpus tuuaksegi see tähelepandiv lugu, voorilise tegevus ja sõnad saavad jutustaja ja kuulaja peamise tähelepanu objektiks. Mõnikord moodustab fookusse asetatud motiivi teeseldud või loomulik kohtlus, nagu selgub järgnevalt. Rohkem kui sada aastat tagasi elanud Mõnistes suurejõuline Antsi talu peremees, keda kutsutudki Antsi Papaks. Teda süüdistatud kord, et ta olevat mõisa kuhjast varastanud heinu. Enda vabanduseks ütelnud Antsi Papa siis, ta võtnud ainult ühe seljatäie. Seljatäis kaalutud ära, see teinud välja 20 puuda.

Nagu ilmneb, on sellised jutustused humoristlikku laadi, nad käsitlevad ikka mingit lõbusat sündmust.

Algselt mõne reaalse sündmusega seotud, võib esialgset tegu liialdada, ülisuureks paisutada. Lõpmatuseni paisutada keelab aga rahva loomulik realiteeditunne. Mõnikord pole tavalisest igapäevase elu sündmust käsitlevast jutustusest kuigi suur samm muistendiks, nagu aitab selgitada järgmine näide.

Vanasti olnud Jõelähtme kihelkonnas Maardu vallas üks suur ja kuulus kütt. Alati, kui ta püssi kätte võtnud ja sellega metsa läinud, ikka tuonud ta hulga saaki koju. Ei tal pole ilmaski rahu olnud, alati pühapäevadelgi hulkunud ta mööda metsi püssiga. Talvel lasknud ta jäneseid sööda pealt. Kord passinud ta uue aasta õösel jänest. Jänest tulnudki varsti sööda kalale. Ta annud tuld — jänest seisnud ikka püsti. Lasknud teist korda — see-

⁹ Album M. J. Eiseni 70. sünnipäevaks, Tartu 1927, lk. 47.

sama lugu. Lasknud kolmat korda — ikka jänes püsti. Siis läinud vaatama: pole muud olnud kui üks känd, läbi ja läbi haavleid täis, kuna see eemalt tema silme ees nagu jänes oli. Mees läinud seitsaadik üsna araks, ei ole enam julgenud pühapäeval jabile minna. (H II 65, 575 (39) < Jöelähtme, Maardu < Jüri — J. Saalverk < Andres Prommik 1898.)

Senise vahva jahimehe kujutluses oli nüüd korruga salapärase jõudude toimel jänes muutunud kännuks ja sellega koos küti pühapäevane jahilust kadunud.

Küsimus muistendite tekkimisest on hoopis keerukam kui lihtsustatud kujutluste järgi. Nii võib muistend tekkida puhtmütoloogilisel alusel mõningate nähtuste seletamiseks (kivid, maapinnamoodustised, rahaaugud), aga võib ka reaalsest nähtusest areneda mütoloogiliseks. Üleloomulikkude kujutelmade tekkimisel aitab kaasa sageli juba psüühiline dispositsioon. Nii paneb surnuaed nägema kummitusi inimest, kes on tugeva hirmuafekti mõju all ega suuda kriitilise pilguga oma ümbrust vaadata, samuti mõned paigad, mis on kujunenud õudseiks — kus on tapeitud inimesi, kus alkoholiuimas on nähtud visioone jne. Nii on jutustus «Kuke kõrts» säärane, kus nägemustele on antud seletus Vanapagana kaudu:

Kuke kõrts. Vanal ajal elanud Kuke kõrtsis Vanapagan. Ta hirmutanud alati inimesi. Kõrtsilised hakanud kartma ja ei ole enam kõrtsi tulnud. Ka kõrtsi peremees põgenenud. Inimesed kartsid säält juba mööda käia. Vahest tulnud kõrtsi olviaugust kaheksa saapasäärt, läinud ja kadunud jälle ära. Vahest jälle lapsehäll läinud ja kadunud. Mõnikord, kui keegi hobusega kõrtsist mööda sõitnud, tulnud valges riides naisterahvas kõrtsist ja kadunud jälle ära. Nüüd enam kollitusi ei ole. (ERA II 215, 128/9 (12) < Jõhvi 1939.)

Kuidas hirmuafekt võib tekitada kujutluse üleloomulikust nähtusest ja kuidas analüüs hajutab selle, näitab järgmine lugu.

Oõsel juhtus Jõhvi surnuaiast mööduma keegi kõva südamega mees. Vaadates surnuaia poole märkas ta kahte vaimu maadlemas. Üks oli must, teine valge. Kord kukkus vaim alla, kord jälle must alla. Mees oli väga julge ning ta otsustas minna tülitsejaid vaatama. Kui ta saabus lähemale, nägi ta suure valge kotiga meest komberdamas haudade vahel. Kord kukkus mees valgele kotile, kord jälle kõhuli. Mees pöördus kodu poole, ise aga naeris endamisi oma nähtust surnuaial. (ERA II 215, 31/2 < Narva v., Keldrimäe algkool — A. Sildmets.)

Sellised sündmused on tihtigi aluseks muistendi tekkimisele. Ja vastupidi, kui kaob uskumus selliste üleloomulikkude sündmuste võimalikkusse, võidakse neid sündmusi iseloomustada nii, nagu nad on, või jutustada neid naljandite kujul.

Isikuloolistel jutustustel kõrval esineb olustikulisi jutustusi. Siingi on reaalne olukord esitatud kunstilises kujunduses. Tavaliselt võetakse selleks mingi tähelepandav sündmus, mis jutustatakse edasi elamuslikult, kujunduslikkude võtete kaudu. Jutustuses «Kimpus kui hunt Vingissaare kaevus» antakse lõpplahenduseks kõnekäänd.

Kimpus kui hunt Vingissaare kaevus. Üks ööse ärkasid Vingissaare saunarahvas ühe mürina peale unest üles. Justkui tõrukse veeremise hääl, lõõtsutamine ja ähkimine — issa-pojake, mis see omitigi peaks olema? Justkui koera lõõtsutamine ja ähkimine — ei või omi arvata, mis see tähendab! Natukese aja pärast kuulevad nad jälle isisugust häält: summat-summat-ae! summat-summat-ae! ja ikka edasi. Küll sai issameie igatpidi, küll edaspidi ja tagaspidi, loetud, nii hästi kui see korda läks, — aega olli jo selle tarvis küll, unõ olli läinud ja ei tulnud suure hirmuga änam, ikka veel kuuldi summat-summat-ae, muudkui aegajalt pikkamesi. Seda ei jõua ükski ära kirjeldada, mis sel ööl see vaene saunarahvas tundis.

Kui jo valge väljas olli, siis olli ka jo kõik jälle vaga nägu vahest enne. Siis julges mees välja minna ja kõige esiti talusse. Seal rääkis ta oma öösise loo otsest kuni lõpetuseni. Talurahvas läks seda ime-hirmu vaatama. Sauna juure minnes nägi peremees, et tõruke, mis sauna ulu alla oli paegale pantud, olli sealt välja veernud. Kes teda paegalt ära veeretab, see andis mõelda veel. Ümber vaadates — kaev oli aia nurkas, sinna sisse vaadates nägid hallid karvad vee peal lemmendavat. Mis pagan see on, mõni soldat või, sinelikarvad lemmendavad vee peal? Peremees võttis äkiaesa, tõmmas ühe otsa üles — ei see ole kellegi soldat, vaid üks hall suur koer või mis ta õige on. Kõis toodi, aeti kaela, tõmmati mitme mehega välja. Kui ta kuivemas tahenes, saadi aru: päris hunt või võsaonu. Siis selgus öösine tõrukse ja koera lõõtsutamine ja hundi ähkimine. — Hunt on koera kinni püüdnud, see aga joosnud sauna ulu alla tõrukse taha ja kus aga sai, ikka hunt järel; koer kargand üle aia ja kajjo — hunt järel. Aga ei teadnud, et kajo ka seal oli, — tümm sisse! Siis oli koerapüüdmine seitsamast tunnist otsas ja hakkas uus püüdmine, see on kajost välja. Ta on hoogu võtnud summat-summat, siis hüpand kõigest jõust ülespidi — rauh, kus rakked kõik ära olli küünes-tanud, kus ta pika sumistamise ja raapsimise järel ära väsis ja ka meelega-heitmises suri. Siis riisuti ta paljas ja viiti ihualasti metsa. Kõrvade eest saadi 3 rubla, naha eest ka teist niipalju ja — asi nudi.

Sest ajast on sealt ümmertkaudsel rahval see sõna väga tuttav: «Kim-pus kui hunt Vingissaare kajos.» (H II 26, 534/6 / S.-Jaani — Mart Kielas 1890.)

Sellised isikuloolised ja olustikulised jutustused pole muidugi veel muistendid, vaid omaette liik jutustusi, mis on välja kasvanud tegeliku elu sündmustest ning saanud kujundusliku väljendusvormi; sisus on nad aga ilma mütoloolilise tagapõhjata. Meid huvitab praegu veel üks isikulooliste jutustuste rühm, mille hulka kuuluvadki lood nn. vägilaste või hiidude prototüüpidest.

6. Jutustused vägilaste prototüüpidest. Tavalistest igapäevastest inimlikkudest võimetest üle ulatuvad teod — suure jõu avaldused koormate vedamisel, raskete talade seljas kandmised, ühe võitlus paljude kallaletungijate vastu jms. — ei sisalda endas veel midagi üleloomulikku, kuigi neis leidub ebatavalist, imetlemis- ja koguni järeletegemisväärset.

Paarkümmend aastat tagasi elas Alatskivil tugev mees, priinimega Mesipuu. Kasvult oli ta õige pikk, õlad laiad, mis jõust tunnistust andsid. Ta oli juba vana ega teinud omi vägitegusi enam. Noorel eal on ta ühes teiste

vallameestega viinavooridega Narvas käinud. Kui koorem pori ehk lume sees kinni jäänud, rakendanud ta ikka hobuse eest lahti, võtnud aisad pihku, vedanud koorma halvast kohast läbi. Sääli juures lausunud mõnikord: «Saab eneselgi vedada, mis siis vaene hobune peab ütlemal!»¹⁰

Leidub või on leidunud üksikuid, kes selliste kangelastegudega on toime saanud. Siin võime kõnelda haruldastest suure jõuga inimestest, kellest aegade jooksul võisid välja kujuneda hiidude prototüübid. Kuigi algul siin midagi üleloomulikku ega mütoloogilist ei leidu, võivad sellised prototüübid aja kaugenedes saada aluseks mütoloogiliste omadustega varustatud rahvaloominguliste kujude tekkimisele, kellel on hiigla jõud visata tähelepandavalt suuri kive määratu suurtesse kaugustesse, moodustada ümber loodust (tekitada mägesid või järvi) ja kes on ise määratu suured (meri või suured järved ulatuvad põlvini või kaelani).

Prototüübid tugevate meeste (vahel ehk ka naiste näol) andsid aluse vägevate füüsilist jõudu avaldavate hiidude väljakujundamiseks; nii tekkisid hiiumuistendid. Hiide kujutab rahvas positiivsena või negatiivsena. Lihtsast füüsilise jõu näitajast arenes edasi võitleja rahva huvide eest, kes abistas oma hõimu võitluses vaenlaste või vanapagana vastu (Tõll, Kalevipoeg). Nii tekkisid aja jooksul kangelasmuistendid. Nende tegude süntees eepose koostaja töö tulemusena annab rahvuskangelase ja kangelaseepose.

7. Isikulooliste jutustuste ja naljandi suhted. Mille poolest erineb isikulooline jutustus anekdoodist või naljandist? Erinevus on tingitud kõige olulisemas osas suhtumisest. Anekdoodi ja naljandi eesmärk on koomilisse valgusse seada inimese negatiivseid kalduvusi, harjumusi, veidrusi, iseloomu puudusi, keeletarvitust, koguni mõningaid füüsilisi defekte (kogelemist, kõõrsilmsust). Isikulooline jutustus aga tahab üldiselt välja tuua mõne isiku positiivseid omadusi, kõigepealt suurt julgust ja jõudu. Ja kui jutustatava sündmustikuga koos käib mingi naljakas lugu või esitatakse mingi koomiline situatsioon, kuulub ka see vajaliku iseloomustuse hulka ja sellega ei taheta kaugeltki ainult lõbusat nalja heita. Antsi Papa heinasületäis, Mesipuu koorem, Metsa-Hansu reageerimine metsaülemale salaküttimisel — kõik need on tähtsad ikkagi selle poolest, et nad aitavad iseloomustada kõnealust inimest kui jutustaja seisukohalt positiivset, kelle tegevuses on midagi järeletegemisväärset. Anekdoodis tuuakse ikka midagi, mida tahetakse välja naerda. Kõige sagedamini on anekdoodi suhtumine satiirilise varjundiga, isikulooliste jutustuste koomika aga kuulub huumori valdkonda. Isikulooline jutustus võib muidugi sisaldada naljandilist elementi, nagu seda võib sisalduda teisteski liikides, näiteks loomamuinasjuttudes («Tõbine kannab tervet», «Rebane ja kurg»). Palju rahvanaljandeid on seotud tuntud isikutega. Naljandeid ei tar-

¹⁰ Album M. J. Eiseni 70. sünnipäevaks, Tartu 1927, lk. 40.

vitse muidugi siduda ainult nimeliselt nimetatud isikutega, vaid need ongi enamasti ebaisikulist laadi: keegi mees; «Ühel isal olnud omast pikem poeg» või lihtsalt «Talupoiss müüs turul võid»; «Poeg läinud isa juure» jne. Vrd. näit. järgmist rahvaljandit:

Kaev kalja astjaks.

Sulane nurisenud vesise kalja üle.

Peremees ütelnud: «Sinu kali kaevus!»

Peremees saatnud sulase linnastega veskele.

Sulane tulnud veskelt tagasi, puistanud jahu koti kaevu.

Peremees vaadanud, mis ta seal teeb.

Küsinud: «Mis sa hull teed?»

«Haudun oma kalja!» vastanud sulane.¹¹

Omaette rühma naljandeid moodustavad hõimunaljandid, millest tuttavamad on koguni rahvusvahelises ulatuses kilplasnaljandid, eesti rahvaluules aga eriti sagedased hiidlasnaljandid.

8. Muistendi tekkimise psühholoogiilised ja esteetilised alused.

Inimene tahab maailma, loodust ja oma ümbrust tunda ja tunnetada. Vajadus ümbritsevaid nähtusi mõista ja seletada ongi inimese võimas mõtlema panev jõud. Otsitakse nähtuste põhjusi ja seoseid, sellega koos vastuseid paljudele küsimustele: mis on kogetav ese, nähtus, koht, millest on tekkinud selline nähtus, asjade omadused, kohanimed jne.? Sellega kaasneb küsimus miks? Miks on jänese moka lõhki? Miks on laigud kuu peal? (Tekkis muinasjutt-muistend «Vaskjala silla piiga».) Miks on tekkinud kohanimed Suigu, Tudu jne.? Nähtuste tekkimise põhjuste, tõukejõudude, nende olemuse ja sisu otsinguil äratab tähelepanu kõik, mis tavaliselt hälvib: suur või inimesekujuline kivi; kivi, mäe, järve ebatavaline asend jne. Mõnikord näib meile, et ese, sündmus või toiming ei kujuta endast midagi tähelepanuväärset, tähtis on, et sellest kõneldakse.

Vaatame, kuidas seletatakse kuu välispinna tekkimist.

Kuis kuu sai näo? Vanastõ olli kõik tähe ütesugutsõ. Kuu oll' kah punanõ täht. Utskõrd oll vanainimene lännü paarõga vett tuuma. Kuu oll' tuud kaenu. Vanainimene üteli kuulõ: «Kuukõnõ, kullakõnõ, mia sa sääli kaeti! Tulõ mullõ, vanalõ, appi! Ma pia siin kõõrän-kühmän käüma, viipaar sällän!»

Kuu tull' vanalõinimeselõ appi ja vei tiä indä manu'. Tost saadik istus vanainimine kuu seen. Kuul om inemise nägu ja kannipuu' omma loogan ümbre kuu.

Tost saadik kasvi kuu suurõmbas ja sai indäle inemise näo. (EKRK I 11, 449 (56) > Urvaste, Kurenurme — A. Reigo 1956.)

Suutmata tekkinud küsimusele teadlikult põhjendatud vastust leida, andis inimene oma arenemise lapseas sellele müto-

¹¹ [M. J. Eisen], Viies Rahva nali. 165 rahva suust üles kirjutatud kentsakat jutukest, Tallinnas 1901, lk. 81 (158).

loogilise seletuse. Nii sündisid ka etioloogilised e. tekke-muistendid, kus nähtuse tegelik seletus on välja kasvanud inimese uskumuste ja fantaasia pinnalt. Hiidude ja vägilaste muistendid põlvnevadki suures osas siit.

Kivide sattumine teatud paika on Kalevipoja (või ka Vanapagana või Tõllu) viskamise tulemus. Nii saavad hiidude tegevuse kaudu seletuse mäed ja künkad (näit. Kalevipoja sängid, künnivaod, järved ja lohud jm.).

Tihti ei piirduta ainult asjaliku ärajutustamisega, vaid tegevusse astub ka poeetiline fantaasia, mis kaunistab esitatut, suurendab, paisutab seda, püüab anda seletuse kõrval elamusi, mis tulenevad hiiumuistendite füüsilise jõu ja suuruse imetlemisest,¹² vahel tekitades koguni ülevuse tunnet.

Hiiumuistenditeis (ja muinasjuttudeski hiidudest) leidub rohkesti humoristlikku, mis kuulub enamasti jämekoomika valdkonda, väljendudes sõna- ja situatsioonikoomikas. Nii sisaldavad sellist jämekoomikat Kalevipoja ütlused läbi vete sammumisel, kui vesi hakkab tõusma teatavate kehaosadeni, või «Vastaseot-sija» muinasjutus vastaseotsija seiklused kahe metsakolli vahel. Neid primitiivseid naljatlusi ei tohi hakata vaagima tänapäeva vaekaussidega, vaid tuleb arvestada, mis tänapäevast madalamal astmel seisvale inimesele nalja tegi. Humoristlik naer kerkib tugevamini esile siis, kui uskumus jutu sisu tõsidusse on kadunud ja muistendit (või muinasjuttu) antakse edasi lõbusa loona ega nõutagi enam selle sisu tõeks uskumist.

Tekkemuistenditele sisuliselt lähedal on seletusmuistendid. Siin ei ole peaarh enam eseme või nähtuse sündimise ja tekkimise kujutamisel, vaid mõne omaduse seletamisel. Jutustatakse näiteks tähtkujude olemusest, vete sügavusest, mis selgub Kalevipoja läbiminekul. Siin ei ole tähelepanu ainult Kalevipojal, vaid tähtis on ka veekogu sügavus. Sellisedki muistendid on tihedasti seotud hiiumuistenditega. Kiviheitelugudes ei ole enamasti tähtis kivi tekkimine, vaid küsimus sellest, millistel tingimustel kivi antud paigale sai.

Niisama tihedasti on tekke- ja seletusmuistendid seotud koha-muistenditega. Jutustatakse näiteks Kaleviliiva tekkimisest, Alulinna saamisest, Turje keldrist, künkast Kuremäe ligidal (Kalevipoja haud). Maakohtade tekkimine ja nende välimuse kujunemine on sagedasti seotud ka hiidude tegevusega.

Seletusmuistendite hulka kuuluvad ka seletused sõrme- ja jalajälgede kohta kivil, mis sageli on loomulikud või kunstlikud õnarused mahajäetud ja unarusse vajunud ohvrikividel.

Tekke- ja seletusmuistendites on ikka kõige tähtsam vaadeldava objekti olemasolu ja saamisloo seletamine, sekundaarse

¹² Vt. ka O. Dähnhardt, *Natursagen I*, Leipzig u. Berlin 1907, lk. VIII—X; E. Hoffmann-Krayer, *Handwörterbuch des deutschen Aberglaubens I* (1927): Ätiologie.

tähtsusega on selle tekitaja või kohaletoiemataja isiku tegevus ise ja tegevuse eesmärgid; sellepärast esineb ka palju muistendeid kiviviskamistegi alalt, mis ei märgi viskamise põhjusi. Kui aga nähtuse tekitaja või sündmuse peategelane asetatakse fookusse, võime kõnelda hiiumuistenditest kitsamas mõttes (Kalevipoeg päästis Rummu järve tühjaksjoomisest härja poolt; muinasjutus «Sauna Hansu poeg Hans» on poiss nii tugev, et teda ei murra karu, ei kägista kurat ega hävi ta põrgus). Kalevipoja-muistendite hulgas esineb aga selliseid puhthiidlikke muistendeid vähe, seal on tekke-, seletus-, koha- ja hiiumuistendid koos, kord üks, kord teine külg teatavas ülekaalus. Selline komplitseeritud olukord õigustab nende muistendite korraldamise keskendava tege- lase järgi, neid on teaduslikult õigem vaadelda peategelaste alu- sel ja omavahelistes suhetes. (Kalevipoja-, Suure Tõllu, Vana- pagana- ja teiste hiidude muistendid, arvesse tulevad ka muinas- jutud nendega peategelase osas.)

Muistendikangelane on vahel ühine väga mitmesugustele muistenditele, moodustab mingi keskpunkti, mille ümber tegevus koondub. See on väikesest algrakust aegade jooksul omandatud lisanduste ja paisutustega täienenud muistendikangelane, kelle esialgse tegevuse ja hilisema juurdekasvu vahel rahva fantaasias ei ole võimalik enam selget vahet teha. Keskendava jutukange- lase kuju ajalise kaugusega üha kasvab ja paisub. See on kindla- ilmeliste nähtuste tekitaja, harilikult seotud mingisuguste loodus- moodustistega, mistõttu sellelaadilisi jutukangelasi ongi hakatud nimetama loodushiidudeks. Edasi arenedes on nad saanud endale ka kangelase omadused, kujunedes oma hõimu või rahva heaolu eest võitlejaks. Pärast tekkimist võib selline hiid hakata tõmbama enda külge ka neid sündmusi, mida jutustati ühenduses mõne teise hiiuga. Nii on Kalevipoeg sildade ehitamise lood Vanapaga- nalt aja jooksul üle võtnud. Iga kuju tagant ei ole vist põhjust prototüüpi otsida, on võimalik mõne hiiu või vägilase tekkimine ka analoogia põhjal. Tekkimise ajendeid võib olla rohkemgi.

Hiidude suuruse ilmekamaks esiletoomiseks võib muistend kasutada võrdlemist, mis toimub sel teel, et hiiu suurus võrdlu- seks toodud esemete kaudu tuleb hiiu tegevuse kestel selgesti esile. Nii on Kalevipoja-lugudes sellisteks läbi vete käimised, kus- juures vesi võib hiiul tõusta põlvini, kurguni või ulatuda üle pea. Siia kuuluvad ka muistendid Kalevipoja sängidest. Muistendeid, mis sisaldavad selliseid hiiu suurust avaldavaid võrdlusi, nime- tatakse *proportsioonfantaasiat sisaldavaks* muis- tendeks.¹³

9. Kuidas on Kalevipoja-muistendeid seni tüpologiseeritud? Aarne poolt koostatud eesti muinasjuttude ja muistendite tüüp- kataloog, tõsi küll, koostatud ainult Hurda kogu materjalide põh- jal, sisaldab ainult kaks Kalevipoja-muistendite tüüpi: nr. 61: Hiid

¹³ C. W. v. Sydow, Jättarna i mytologi och folktrö. Folkminnen och Folktankar. Band VI, Malmö MCMXIX, lk. 76 jj.

(Kalevipoeg) paiskab ühe suure kivi, ja nr. 62: Vesi tungib ülalt hiiu saapasse.¹⁴

Arvestatava ja täpsema klassifikatsiooni muistendite kohta annab A. Annist oma doktoriväitekirjas,¹⁵ kusjuures arvesse on võetud kogu sel ajal tuttav materjal. Klassifitseerimisel leiab Annist kolm põhirühma:

A. Kalevipoeg seletussaagade hiiuna ja hiidvägilasena.

1. Kivid ja jäljed (siin ka magamisasemed ja sängid).
2. Hiidvägilaslike maamoodustisi (niitmislood, künnilood).
3. Muid loodussaagasiid ja suhtefantaasiadi (ujumise vagu Peipsil; vitsajäljed Peipsil; higistamisest tekkinud karuohakad; Kalevipoja juuksed; pilliroo lehtede kahisemine tuules; suhtefantaasiast läbi vete käimised; liitmotiivide all on antud janu, isu, uni jm.; järvede nutmine; Raudoja nõianeitsi lugu). 4. Võitlusi inimestega, (surm mõõga läbi ja mõõga saamine).

B. Kalevipoeg muinasjuttude ja legendide vägilasena.

1. Muinasjuttude hiidvägilane. («Vastaseotsija» muinasjutt ja võitlus laudade abil. Siili õpetus.) Siia alla on pandud siis ka muistendid lauavõitlusest ja seletusmuistendid siili kasuka saamisest. Kuigi see on rahvasuus temaatiliselt paljudel puhkudel liidetud, oleks tulnud need siit lahus hoida. 2. Rõõvkäik allmaailma ja vangistus.

C. Kalevipoeg ajalooilmelise inimkangelasena.

1. Kahtlasi inimesestusi (Saarepiiga ja Linda, viimasel puhul veidi ka neitsikividest). 2. Võimalikke ajalooärasusi (siin öieti Kalevipojast rahvalauludes).

10. **Kalevipoja-muistendite tüpoloogia.**¹⁶ A. Annist oma uurimuses polegi püüdnud anda detailsemat klassifikatsiooni, vaid on piirdunud siiski õige üldjoonelise jaotusega. Seetõttu on kokku viidud mittekokkukuuluvaid nähtusi (näit. jäljed kividest, s. o. kivide deformatsioonid, lohud maapinnas jm.).

Annisti kolmikjaotuse asemel, millest kolmas rühm sisaldab pealegi kahtlasi, juhuslikke või Kalevipojaga mitteseotud muistendeid, esitatakse siin 10 alarühma. Ühtlasi jälgitakse üksikute muistendirühmade levikuareali.

Iga rühma puhul katsutakse anda lühike iseloomustav kirjeldus.

Tuleb eeldada, et kõiki eesti hiiumuistendeid on võimalik sel alusel klassifitseerida. Neid on siis kerge ka omavahel võrdlevalt analüüsida. Sellega oleks antud kõik põhiline, mis on vaja hiiumuistendite korraldamiseks ja uurimiseks.

¹⁴ A. Aarne, Estnische Märchen- und Sagenvarianten. Verzeichnis der zu den Hurl'schen Handschriftsammlungen gehörenden Aufzeichnungen, Hamina 1918.

¹⁵ A. Annist, F. R. Kreutzwaldi «Kalevipoeg» I. Kalevipoeg eesti rahvaluules. Mit einem Referat: F. R. Kreutzwalds «Kalevipoeg». I Teil. Kalevipoeg in den estnischen Volksüberlieferungen. Tartu 1934.

¹⁶ Tehniline märg: Järgnevas käsitluses antakse muistendite tüüpide numbrid klambrites.

Kalevipoja-muistendeid tuleb tüpologiseerida, aluseks võttes tema mitmesugust tegevust peamiselt kividega ja maapinnamoodustiste tekitajana, tema mitmesugust elutegevust (magamist, võitlusi, surma).

I. Kivid

Kõige ulatuslikumas muistendite rühmas esineb Kalevipoeg kiviviskajana. Ta on võiduviskaja, mänguviskaja (lutsuviskaja) ja ta viskab kive võitluses huntide, Vanapagana, mõisate, kirikute jm. vastu. Kiviviskamismuistendite hulgas esineb palju selliseid, kus Vanapagana tegevus on Kalevipoja omaga täiesti paralleelne, s. o. sama tegevus esitatakse kord Kalevipoja, kord Vanapagana tegevusena. See on ilmne näide selle kohta, et ühel neist hiidudest on tulnud taanduda teise eest. Ligemal vaatlusel võib üha rohkem veenduda, et Kalevipoja-muistendite traditsioon on pidevalt areaali laiendanud, tõrjudes välja muistendest just Vanapaganat.

Võiduviskamine (1—9) toimub Kalevipoja ja Vanapagana (1—6) või Vetevaimu vahel. Paaris muistendis võistlevad Kalevi pojad omavahel. Geograafiliselt esinevad seda laadi muistendid Pärnumaal Hallistes, Vändras, Saardes ja Toris; Viljandi- ja Helmes, Tarvastus ja Kolga-Jaanis; Tartumaal Võnnus, Kodaveres ja Rannus; Võrumaal Räpinas.

Lutsukivid (10). Kalevipoja mängudest tema kasvuajal kõneldakse küll eeposes, nii rattaviskamisest, tiritamme kasvatamisest, vägipulga vedamisest, saksasaanikeste ja kassimärsikeste tegemisest, rahvasuus esineb kõiki neid mängu ühenduses Kalevipojaga siiski vähe. Oma nooruses olevat Kreutzwald näinud ka Kalevipoja kurnipakke.¹⁷ Siin on tegemist seletusmuistendiga, mille objektiks on sambakujuulised kiviplokid. Marie Heiberg kirjutab Urvastest, et Uhtja järve ääres olnud näha veel Kalevipoja ja Vanapagana lutsukivid: ühel kaldal Vanapagana kivi — kuueaastase lapse kõrgune, teisel Kalevipoja lutsukivi — suurest mehest kõrgem, mis paistis üle järve nagu väike hall majake.¹⁸ Kurnikividest on samuti üksainus teade Tormast (154 A).

Kivid huntide pihta (11—20) moodustavad üsna ulatliku muistendite rühma. Kalevipoeg viskab kiviga hunti, kes kipub kas hobuse või lambakarja kallale, mõnes muistendis ei mainitagi hundi rünnakut. Keskendunud on need muistendid Raplasse ja Kodaveresse, praegusesse Kallaste rajooni.

Olgu illustratsiooniks järgmine näide.

Kord söönud mähobune varsaga selle karjamaa pääl. Olnud just jaani-päeva laupäeva õhta. Sääl tulnud hunt varssa murdma. Seda näinud Kalevipoeg, kes Oore küla Ohekaki vallas Hiimäe ligi kõndinud (mis kümme versta

¹⁷ G. Blumberg, Quellen und Realien des Kalevipoeg nebst Varianten und Ergänzungen, Dorpat 1869, lk. 10, 76.

¹⁸ M. Heiberg, Kalevipoja lutsukivid. Perekonnaleht 1911, lk. 269—270.

kaugel olla). Kahmanud säält kivi ja virutanud hundi pihta, aga et nad liiga ligistikku olnud, jäänud kõik kolm kivi alla. — Varsal olnud kell kaelas, Nüüd kuulda iga jaaniõöse kella kõlsemist varsa kaelas. (E 25354/5 (18) / Rapla 1896.)

Objektid ise aga, mille kohta muistendid on loodud, on väga mitmekesised. Muistendite järgi näib, nagu oleks Raplas kolm kivi: 1) Rapla raudteejaama ja kiriku vahelise tee ääres talu õues; 2) Raplast 2 km ida poole metsa ja põllu piiril; 3) Rapla



Painuva kivi Turbuneeme lähedal. E. Wittofi foto 1921.

alevis maantee ääres. Ligemal kontrollimisel on selgunud, et tegemist on üheainsa kiviga.

Mõnikord tekib raskusi ka kivide identifitseerimisega Peipsi kaldal.

Kivid Vanapagana (või sortside) pihta (21—35) rühmituvad oma esinemise iseloomu poolest järgmiselt.

a) Kuusalu, Kadrina, Harju-Jaani, Viru-Jaagupi. 1) Vanapagan tülitab Kalevipoega, kelle poolt tuuraga visatuna kukub kivi küljest tükk — Odakivi (21). 2) Vanapagana pihta visatud kivi langeb Viinistu küla alla merre — Painuva kivi (22). 3) Kalevipoja poolt visatud kivi muutub kivikildudeks (23 B) või Kalevipoeg viskab palju kive (23 A). 4) Kalevipoeg viskab põge-

nevale Vanapaganale järele (Pärnakivi, muist. 24). Viimane näib olevat ohvrikivi.

b) Pärnu, Saarde, Suure-Jaani.

1) Kalevipoeg viskab kalastamisel teda segavat Vanapaganat kiviga (25). 2) Kalevipoeg viskab kirikutorni otsas olevat sortsipoega (26).

d) Torma, Palamuse, Äksi.

1) Kalevipoeg ja Vanapagan loobivad vastastikku kive. Kui kivid otsas, võetakse kasutusele lauad (28). 2) Vanapagan tahab teha tollateed Peipsile, Kalevipoeg kihutab ta kividega minema. Vanapagana kivid on Peipsis, Kalevipoja omad teisel pool Peipist (29). 3) Vanapagana pihta visatud kivi on Saadjärve kaldas (30). Tartumaal esineb mujalgi lingukive.

e) Põlva, Rõuge, Räpina.

1) Kalevipoja ja Vanapagana kivisõja tulemusena on nurmel palju kive (33). 2) Kivisõjaks varutud kivid hõõruvad Kalevipoja taskud katki, kivid kukuvad maha. Sellest on tekkinud kivrind Pahkpää külast Jaanikeste küalani (34). 3) Vanapaganat tabanud kivi tema poolt nõiutuna toob veel praegugi möödaminejaile õnnetusi (35).

Illustratsiooniks olgu järgmine näide.

Kalevipoeg seisnud Juminda neeme otsas. Üle Hara lahe silmanud ta Pärispää neemel, Pärispää ja Suurpää küla vahel oleva Odakivi otsas Vanapaganat, kes seal rahulisti puhanud. Ta haaranud maast kivi ja tahtnud Vanapaganat Odakivil surnuks visata. Aga ta pole hästi oma rammu tundnud, mikspärast kivi üle Odakivi lennanud ja teisele poole Pärispää neeme Turbaneeme küla alla merde maha kukkunud, kus teda Painuva kiviks hüütakse.

Kalevipoeg pahandanud selle üle ja öelnud:

«Osudin Odakivesse,
paiskasin aga Painuvasse.»

(EUS VIII 2447 (1) ∠ Kuusalu, Kolga v., Hara k. — G. Vilberg ∠ Gustav Einstruk, u. 60 a. 1911/2.)

Mõnikord võib Kalevipoja ja Vanapagana võitlusest tekkida palju kive, nii Kuusalus (23 A, B), Tormas (28 A), Põlva Räästapalus (33) ja Räpinas (34).

Kivid linnade ja kirikute pihta (36—46). Hiid paiskavad sagedasti kive suurte ehitiste, kõigepealt kirikute pihta. Ja samal ajal kujutletakse hiide endid kirikute ja teiste suurte ehitiste loojana. Viskamiste ja purustamiste või purustamiskatsete põhjuseks on, et ehitis on tehtud ilma hiidu loa või osavõtuta või et hiid ei kannata kellahelinat (vrd. ka Suur Tõll). Seesuguseid muistendeid tuntakse ka Skandinaavias, Soomes, Saksamaal jm.

Tavaliselt ebaõnnestub hiid ehitise tabamine, kivi kukub eesmärgist kõrvale. Siingi on muistend kivi kohalesaamise seletamiseks.

Huvitav on, et kirikute pihta loopimine toimub oluliselt Lääne-Eestis, kus ka muidu Kalevipoeg on substitueeritud Töllule ja Vanapaganale. Nii viskab Kalevipoeg Ridala kiriku pihta ükskord sellepärast, et kirikud kurnavad rahvast (38 B).

Üldse on kiviviskamised seotud järgmiste kirikutega: Ridala (mitu varianti), Martna, Haapsalu lossikirik (mitu varianti), Lääne-Nigula, Rapla, Võnnu, Palamuse, Põlva.

Et Lääne-Eestis on tegemist Kalevipoja substitueerimisega Vanapaganale või Suurele Töllule, järgneb ka sellest, et Kalevipoega esineb sel alal Vanapagana kõrval juhuslikumalt.¹⁹

Muistendid kividest losside ja mõisate pihta (47—50) on ligidases seoses eelmise rühmaga. Kõige rohkem muistendeid kõneleb Malla mõisast, mille pihta viskab kord Vanapagan (47), kord Kalevipoeg (48). Esimene versioon on kindlasti algupärasem, Kalevipoeg on selle hiljem levimisprotsessis välja tõrjunud, millal ajaliselt, on raske ütelda, mitte aga väga hilisel ajal. Traditsioon, et Malla mõisa pihta viskas nimelt Vanapagan, on jätkunud tänapäevani. Veel 1956. aastal noteeriti järgmine muistend:

Malla sigala juures põllu peal on suured kivid. Kalvist Vanapagan tahtnud visata. (EKRK I 13, 195 (50) / Rakvere raj. Iila k. — M. Joamets.)

Samal ajal leidub samasisulisi muistendeid ka Kalevipoja kohta. Visatud kive on mitu. (EKRK I 13, 156 (49) / Rakvere raj. Kuura k. — M. Joamets 1956; EKRK I 13, 158 (53) / Rakvere raj. Letipää k. — M. Joamets 1956: Ehakivist Kunda-Letipää tee ligidal mere kaldal.)

Kivi viskamise ajendiks on, et Kalevipoja äraolekul on võõrad ehitanud mõisa. Kiviviskamisi leidub ka Erra mõisa pihta Vanapagana poolt (49), Kaarepere mõisa pihta (50) Kalevipoja poolt, sest Kaareperes elab kuri mõisnik.

Kivid muistendeis ligemalt määratlemata vaenlaste pihta (51), kes tungivad Tallinna kallale. Kalevipoeg viskab Mõigu Leerimäelt vaenlaste pealiku kiviga surnuks.

Ülbete ja petiste talumeeste pihta (52—54) visatud kivi on Raplas Kukoja talu juures, mees koos hobuse, vankri ja varsaga on jäänud alla. Teine samasugune kivi on Järvamaal Albu vallas Mägede külas, kolmas Järvamaal Suurekivi saares.

Ka Soomes viskab Kalevanpoika kivi alla künnimehe koos härjapaariga.²⁰

Kivi kõrvaldamine. Märkiviskamine. Viskamise põhjus teadmata (55—87). Leidub muistendeid, kus kiviviskamise põhjus on märkimata, Kalevipoeg lihtsalt viskab, kas märki või ta kõrvaldab kivi oma teelt. Kivid on vahel hulgaliselt kokku sattunud sellest, kui Kalevipoeg, sammunud läbi vee,

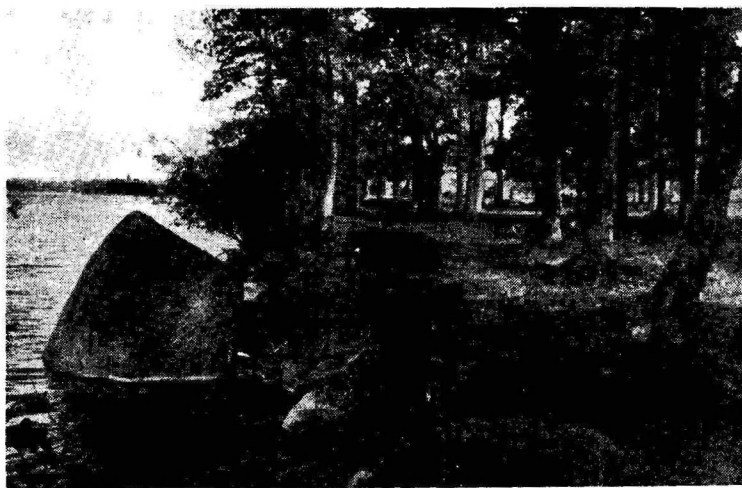
¹⁹ M. J. Eisen, Lindanisast Tallinna, Tallinn 1901, lk. 8—9.

²⁰ M. Haavio, Suomalaisen muinaisrunouden maailma, Porvoo-Helsinki 1935, lk. 251.

raputas jalatsitest sinna korjunud kiviprügi. Siin on muidugi tegemist kõige üldisema kivihulga tekkimise seletamise muistendiga. Läänepoolseil aladel on Kalevipoja viskekivide rohkus seotud ühtlasi ohvrikivide rohkusega.

Selle rühma muistendeid leidub Haljalas, Kadrinas, Lüganuses, Keilas, Ristis, Kuusalus, Koerus, Järva-Madises, Haapsalus, Lääne-Nigulas, kõige rohkem Kodaveres, juhuslikumalt Karjas, Vändras, Tarvastus, Pelistveres, Äksis, Tartu-Maarjas, Võnnus, Palamusel, Otepääl, Kanepis ja Põlvas.

Siin on tegemist lihtsalt suurte kivide või kivivaremete kohale saamise seletamisega.



Kalevipoja kivi (Kalevipoja tool) Saadjärvel, E. Laugaste foto 1957.

Luisukivid (88—89), mis Fr. R. Kreutzwaldi «Kalevipoja» tegevustikus ühendusse viiduna Saadjärvega on väga olulise tähtsusega, on rahvasuus esindatud õige vähesel hulgal. Olemasolevaski paaris variandis leidub õige palju kirjanduslikke mõjusid.

Vanapagan segab Kalevipoega maalinna ehitamisel Uhtjärve äärde (90) kuulub juhuslikkude muistendite hulka. Peamõte on selles, et Kalevipoeg tõrjub teda segavat Vanapagana endast eemale.

Kalevipoja luisk (91—93). Luisukividest kõneldakse Simunas, Laiusel ja Tormas. Jõgeva rajoonis on Lusika soo, kus leiduvat Kalevipoja poolt mahavisatud luisk suure luisukujulise kivi näol.

Luisu saamise kohta vastavale kohale on järgmine seletusmuistend:

Ükskord niitnud seal üks naene heinu ja nutnud, et temale palju heina niita antud ja ei jõua ära niita. Kalevipoeg kuulnud seda ja tulnud naesele appi niitma, hakanud oma suure vikatiga niitma ja niitnud kõik see soo ära.

Viimaks ütelnud naene:

«Ära niida nii palju sood ära, sest see ei ole enam minu jagu.»

Kalevipoeg vihastanud, viskanud oma vikatiluisu sinna soo sisse maha ja läinud ise ära. Nenda saanud see suur luisumoodi kivi sinna soo sisse tänapäevani seisma. (E 37687/8 (9) / Laiuse — J. Kangur 1898.)

Ka Raplas leiduvat kivi nimetatakse vahel Kalevipoja luisuks (11 D).

Kalevi poegade mänguplats (94) on lihtsalt kivi-vare Juminda neemel.

Kalevipoeg — kivikandja (95—98). Kivikandmine põlles on tavaliselt Kalevi naise töö. Kandmisel katkeb põllepael ja kivi kukub maha. Nii tegutseb ka Saaremaa naishiid, Tõllu naine Piret.²¹ Käesolevas muistendirühmas on Kalevi naise (neitsi) tegevus üle kantud Kalevipojale.

Kalevipoeg tahab ehitada silda üle Soome lahe, kannab selleks põlles kive ja puistab nad merre lääne pool Kalvi mõisat. Neljanda sületäie ajal katkevad põllepaelad Tüükri mõisa väljal ja kivid kukuvad maha. Poolelijäänud teed meres hüütakse Vikkuri looks (95).

Õige mitme teisendi järgi on kivikandjaks Vanapagan. Vasta mõisa kuke laulu kuuldes paneb ta plehku või muutub koguni kiviks (95).

Ka Ruila suur kivi olevat oma kohale saanud sel teel, et Kalevipojal põllepael katkeb kivi kandes ja kivi kukub maha; kivi ligidal on näha veel põllepaela auk (96).

Samal viisil olevat toodud kohale ka suur kivi Läänemaal Kolila küla põllul. Tõeliselt on siin tegemist vana ohvrikiviga (E 54056 < Ridala 1923), niisiis sidumine Kalevipojaga on hilsem, nagu üldse Kalevipoeg muutub seletusmuistendite tegelaseks ohvrikivide või väikelinnustega seotud muistendeks, kui kivide või linnamägede esialgne funktsioon ja otstarve ununes (97).

Kuidas Vanapagan on asendunud Kalevipojaga, näitab ka see, et Kuremaa järvest teed läbi tegev Kalevipoeg kardab kukkede laulu (98).

Kohati kannab Kalevipoeg kive kokku põldude koristamise eesmärgil.²²

Neitsikivi (põllekivi) (99—114). Kalevi neitsi või naine (Saaremaal Tõllu naine, algselt tõenäoliselt Vanapagana naine) kannab kive põlles või rüpes linnade ehitamiseks või ka

²¹ M. J. Eisen, Tõll ja ta sugu, Tartu 1927, lk. 99 jj.

²² M. J. Eisen, Mis teadis rahvas 19. aastasaja lõpupoolel Kalevipojast. EKirj. VI (1911), lk. 332.

kalmule;²³ vahel on otstarve teadmata. Algupäraselt ei esine rahvajuttudes kivikandmist juukseplehis, nagu on eeposes «Kalevipoeg», öieti juba Faehlmannil. Haruldane on ka kivi maha-kukkumisega seotud järve nutmine.

Geograafiliselt keskenduvad need muistendid Viru- ja Harju-maa ranna- või naaberkihelkondadesse — Kadrina, Kuusalu, Jõe-lähtme, Jüri. Sellest keskusest kiirgab neid veidi edasi ka naab-russe, paar näidet on koguni Saaremaalt.²⁴ Viimasel puhul tun-dub Tõllu naise ja Kalevi neitsi kivikandmise muistendi ristumist.

Kreutzwaldi kivi. Kivi asetseb Jõeperest Neerutisse viivast teest ca 100 m vasakul, end. Kirsimäe talu maal. Kivi on 7,5×5×2 m suur, ja sellise suure rändrahnuna ongi äratanud tähelepanu. Pealegi on alles Esimese maailmasõja paiku kivi pealispinnast lahti lõhutud terve kiht Neeruti mõisa karjalautade ehitamiseks. Rahvajuttude järgi meeldinud noorele Kreutzwaldile siin istuda. See rahvasuus loodud legend ei ole ajalooliselt tões-tatav. Tegemist näib olevat vana ohvrikivi (115).

Ajalooliste isikutega on seotud ka teiste rahvaste muistendis kive, puid jm. Saksamaal Schulpfortas leidub kivi, millel olevat istunud Napoleon pärast lüüasaamist Leipzigi Rahvastelahingus 16.—19. okt. 1813. a. Dübeneri nõmmel on Lutheri kivi. Selleni olevat Wittenbergi üliõpilased saatnud reformaatori, kui ta läks Leipzigi disputatsioonile Eck'iga. Nagu ka eesti ajaloolistes ja etioloogilistes muistendites, on siingi teine seletus — kurat ole-vat selle kivi visanud usuisa pihta, kivi aga hälbinud.²⁵ Kuulsate valitsejate või väejuhtidega võivad lisaks seotud olla puud, kas istutamise või muu tegevusega, nii näit. Napoleoniga.²⁶

Kuivloodu (116). Kalevipoja rüpest järve paisatud kividest tekib kardetav madalik Peipsi järves Mustvee ja Rannapungerja vahelisel järveosal, mida nimetatakse ka Kalevi loduks.

Jälgedega kivid (117—159). Jälgedega kivideks on märgitud suuremaid või muidu tähelepanu äratavaid rändrahnne, mille küljes mingi märk (süvend vm.) meenutab hobuse jala-jälge või inimese sõrmede, põidla, peopesa või jala aset. Sellised kivid on tõenäoliselt jälgedega ohvrikivid ja ohvrikivi kunstlikud lohukesed on saanud muistendis mütoloogilise seletuse. Paljude kohta on otseselt teada nende kuuluvus ohvrikivide hulka (muist. 135 A, B; 140 A, B, C jm.).²⁷

Jälgedega kivid seotakse rahvusvaheliselt pühakute, kuulsate inimeste, nõidade, hiidude ja kuraditega, eriti jalajäljed kividest.

²³ Vrd. M. J. Eisen, Tõll ja ta sugu, Tartu 1927, lk. 47.

²⁴ V. Reiman, «Kalevipoja» juubel. Äratrükk «Eesti Kirjandusest» 1912, Tartu 1912, lk. 21; vt. ka muist. 112—114.

²⁵ G. Kahlö, Niedersächsische Sagen. Teil 1: Provinz Sachsen, Braunschweig u. Anhalt, Leipzig-Gohlis 1923, lk. 115, 116.

²⁶ A. Haas, Buchheidesagen, Stettin 1924, lk. 58—59.

²⁷ R. Viidalepp, Iseloomustavat eesti ohvrikividest. EKirj. XXIII (1939), lk. 496.

Seepärast on nad seotud tihti arstimisega (sügelis- ja kärnakivid).

Kivil võib olla Kalevipoja jalajälg (muist. 120, 126, 135 A, B, 149 jm.), pastla ja kepi jälg (muist. 132) või saapa jälg (muist. 123 A, B, 127 B). Ka muude rahvaste rahvaluules esineb mitmesuguseid jalajälgi või kingi. Nii on Schleswig-Holsteinis kivis naisterahva vanamoelise kinga jälg.²⁸ Jälgedega kive leidub ka Soomes ja Skandinaavias, sealgi esineb seletus, et jälgede tekkimise ajal olid kivid veel pehmed, nii et neisse jäi sõrme- ja jalajälgi, hobuse kabja- ja härgade sõrajälgi, inimeste ja hiidude istmejälgi.²⁹

Eesti muistendeis esineb veel seletusi, et hiidude jalapõhjad olid jooksust tulised, sulatasid jäljed kivisse (muist. 120) või pilvetükk kukkus maha, sai jälje, hiljem kivistus (122).

Muidugi pole jälgedega kivid seotud ainult Kalevipojaga, vaid muudegi hiidudega, aga ka teomeestega, kellele kivi halastab, kui kubjas ei halasta, ja istmense jääb kivisse (orjakivitüübiline ohvrikivi).

Geograafiliselt esineb see tüüp muistendeid kõige põhilisemalt läänepoolses Eestis, kuigi ka Kodavere, Laiuse ja Torma on esindatud, ulatudes sporaadiliselt mujalegi. Põhja-Eestis on paljude variantidega esindatud Kuusalu, mõnevõrra Jõelähtme, Lüganuse, Haljala. Silmapaistev hulk tekste (13) pärineb Ridalast, mitu ka Martnast, Haapsalust jm.

Palju leidub näiteid selle kohta, kuidas Vanapagan muistendest aegamööda hakkab Kalevipoja eest taganema. Et töö poolelijätmine kuke kiremise tõttu kuulub Vanapaganale, siis on huvitav ka 1956. a. Kihnuist üleskirjutatud tekst:

Manijas suur Kokõ kivi, mida praegu nimetatakse ka Koka kiviks. Vanapagan tahtnud selle kivi viia Irbeni väina laevadele ette, aga kukk kirend ja kivi kukkus Pootsi. Mõne arvates olevat see Kalevipoja visatud. (EKRK I 9, 248 / Kihnu — M. Tiitsmaa.)

Tervendav kivi (160—170). Siia rühma on paigutatud mitmesugused muistendid kividest, mida on kasutatud arstimise otstarbel ja mis siis kuidagi on seotud Kalevipoja nimega. Tõeliselt on need väga ligidalt seotud eelmise rühmaga. Nende kivide juures on arstitud kärni, sügelisi, sammukspoolikuid jm. haigusi ning tehtud tembutusi viljakuse taotlemise eesmärgil. Näib, et enamik neidki kive on olnud algselt ohvrikivid, küljes mingisugused ohvrikividele iseloomulikud õnarused. Alles hiljem seoti need Kalevipoja nimega.

Kõige rohkem on sellesisulisi andmeid Lääne- ja Saaremaalt. Arstimiseks on kasutatud vett, mis vihmaveest kogunes kivi-

²⁸ K. Müllenhoff, *Sagen, Märchen und Lieder der Herzogtümer Schleswig, Holstein und Lauenburg*, Schleswig 1921, lk. 147—148.

²⁹ M. Haavio, *Suomalaisen muinaisrunouden maailma*, Porvoo-Helsinki 1935, lk. 252; vt. ka Hoffmann-Krayer, *Handwörterbuch des deutschen Aberglaubens*, Berlin u. Leipzig 1936—1937, VIII: Stein II.

õnarustesse. Selle veega on arstitud haigeid või nõrku silmi, lööbeid, sammaspoolikuid, kusjuures vahel enne seda on vette kraabitud hõbevalget. Kivide juurde on toodud muidki ohvriande, nii on Läänemaal Haeska küla karjamaal suure kivi juurest leitud riideräbalaid ja raha maa seest (166 B), leitud on ka sõetükke (161 A, B, 162), viljateri (161 A, 164), aga ka soola (163). Kes neid esemeid kivi juurest korjas, see pidi vastava uskumuse järgi tõve külge saama. Erakordsete sündmustega seotud ohvrikivi on Saaremaal Kihelkonna Kõruse külas. See on omakorda seotud lokaalse reomäe ohvriandidega (169).

Kivistunud loomad, inimesed ja esemed. Iru ämm (171—172). «Kalevipojas» on Iru ämm naiseröövli tuuslari käest kivistamise läbi päästetud Kalevipoja ema Linda.

Rahvasuus on see inimesekujuline kivistis leidnud mitmesuguseid seletusi, mis üldiselt erinevad Kreutzwaldi poetiseeritud kujutustest. Samal ajal on «Kalevipoeg» teosena mõjutanud uute kujutelmade tekkimist ja rahvapäraste ning kirjanduslike ainetegunemist.

Ka Kreutzwaldile olid teada mitmesugused seletused, aga ta valis ja teisendas neid. 1849. a. on ta ise noteerinud järgmist:

Iru ämm on kiviks moondatud nõid. Ta põhjustas koju tagasi pöördunud pulmarongile suvel tolmu, talvel lumetuisku, mis läbi vastkihlunud pimedaks muutusid või, tee kaotanud, lumes otsa said. Kord tuli õnneks tark hiiglane, kes oma odaga nõida tuulepöörises tabas, teda nii raskesti haavas, et ta silmapilkselt maha langes, õnneks siiski veel nii palju järelemõtlemist omas, et end kiviks muuta, olla siis kaitstud edasiste pahategude eest. Nõnda seisab ta veel tänapäeval Irumäel. Kivil on iseäraline omadus: mäelt alla veerenud, ikka ja jälle vanale paigale tagasi pöörduda. Kuraasikad poisid on kivist emakest sagedasti mäest alla uperkuuti lasknud, aga ennäe! teisel hommikul seisib ta jälle vanal paigal. Teise teate järgi tuleb kaugelt Põhjast (süga-vallt põhja maalt) võimas nõid, kes kivi elustab ja Iru ämma ühes kodumaale viib. (KM, OES, SK 137 / Kreutzwald 1849.)

Kiviga ühenduses on olnud muidki kombeid:

Kui keegi noormees esimest korda Tallinna sõitnud, siis võtnud Irumäele jõudes kaks vanemat meest temal üks peast, teine jalust kinni, viinud noormehe kivipaku äärde, koputanud tema keha keskosaga vastu kivisammast ja ütelnud: Nüüd oled Iruämma saanud, oled mees ja võid linna sõita.³⁰

Iru küla noored on kogunenud jaanipäeviti kivi ümber laulma, mängima ja tantsima. 1840. ja 1850. aasta vahel tehtud kord jaanituli õige kivi ligidale, millest kivi pooleks läinud. Kombeid hakatud siis täitma seal ligidal teise kivi juures. 1865. aastal aga hakatud Pirita jõe raudkivist silda ehitama ja Iru ämma jäänused ning ka teine kivi leidnud siin oma kasutuse.³¹

³⁰ M. Morrison, Iruämma otsimas. EKirj XV (1921), lk. 154—159.

³¹ Sealsamas.

Iru ämma teretamisest kübara pähepanemisega esimest korda linnaminejate poolt kõneleb G. Blumberg, samadel andmetel ka Kreutzwald.³²

Kivistumisi esineb eesti rahvamuistendeis muidugi palju ulatsumikumat kui ainult Iru ämm, mille Kreutzwald on kokku viinud Kalevipojaga, algelt ta seda aga ei olegi.

Nii varastanud Vanapagan tüdruku, keegi seganud vahele ja tüdruk kivistunud. Kivi, nimetatud Kanepkaela kiviks, asetseb Laagna mõisa ligiduses. (EKRK I 11, 97 (1) ∠ Jõhvi raj. — A. Rõõm 1955.)



Härjakivi Kuusalus. E. Wittofi foto 1922.

Vormsist üle jää Pasleppa siirduv pulmarong kukub ranna ligidal läbi jää vette ja pulmalised kivinevad. Kivid on praegugi ranna ligidal näha.³³

Vana-Sõmerus sõidavad vastamisi kaks pulmarongi, tekib verine taplus, milles mõlemad peigmehed ja üks pruut hukkuvad. Teine pruut palub jumalailt kaitset, ja ta muudetakse silmapilkelt kivirahnuks.³⁴

³² G. Blumberg, Quellen und Realien, lk. 17 ja 50; Kreutzwald Lönrotile 20. II 1851, Fr. R. Kreutzwaldi kirjavahetus II, lk. 394.

³³ C. Russwurm, Sagen aus Hapsal, der Wiek, Ösel und Runö, Reval 1861, lk. 59.

³⁴ J. W. Boecler, Fr. R. Kreutzwald, Der Ehsten abergläubische Gebräuche, Weisen und Gewohnheiten, St. Petersburg 1854, lk. 36.

Ka «Kalevipojas» palub Linda abi jumalailt ja ta muudetakse kivisambaks.

Siingi on meil tegemist muistenditega mitmesuguste rändrahvide tekkimise seletamiseks.

Paralleelne Iru ämmaga on ka Rihu ämm Kuusalus. Ka Rihumäel sõitnud vastamisi kaks pulmarongi. Tõusnud tapluses peigmees ühest ning pruut teisest pulmarongist saanud surma. Mõlemad maetud surmasaamise kohale. Selle mälestuseks iga möödasõitja viskab sinna kivi. (L. Rebane, Ajaloolist traditsiooni Kuusalu kihelkonnast, 1930, lk. 6—7. ENSV TA Fr. R. Kreutzwaldi nimelise Kirjandusmuuseumi Käsikirjade Osakond [edaspidi: KM KOI].)

Iru ämm meenutab laplaste seidat. Laplaste seida on jumalaks peetud erakordse välimusega kivi, kivivare, kalju, mäetipp, kus arvati elavat haldjas või mis oligi haldjas ise, eriti armastatud oli aga inimesekujuline puupakk või kivisamm.³⁵

Sellest järeldub, et Iru ämma muistend ja kultus on väga vanad, lähevad tagasi arvatavasti eelmisse aastatuhandesse ning on säilinud sporaadiliselt siin-seal soome-ugri rahvaste juures.

Kivinemisi, kuigi ilma seesuguse kultusetä, leidub teistelgi rahvastel. Saksi Lausitzi piirilt noteeritud muistendi järgi muudab kurat kolm ülemeelikut neidu kiviks.³⁶ Pommeris muutub kiviks valet vanduv tüdruk.³⁷

Kalevipoja lootsik ja saabas (173—175). Kalevipoja lootsikuks nimetatakse rahva fantaasia järgi lootsikukujulist kivi. Huvitaval kombel leidub selliseid lootsikuid Kuusalus (muist. 173 B), Põhja-Eestile iseloomuliku jalajäljega, ja Kanepi Himusoo (muist. 174 E). Kanepi Ahijärve lootsik võib olla ka erinev koht ja kivi. Ka lootsikukujulised kivid on seotud vahel Vanapaganaga, võib-olla algselt kuulunudki temale.³⁸

Kalevipoja saapaks nimetatakse kivistist Tormas³⁹ ja Nõos.⁴⁰

Laius-Tähkvere end. vallamaja ligidal leidub kivi, millel on jalajalg viie varbaga, meenutab seega Kalevipoja saapa muistendit. Seda kivi aga ei nimetata Kalevipoja saapaks, vaid vanatondi jälgedeks. Kusagil heinamaal leiduvat veel Aadama jalajäljega kivi. (ERM 156, 1 (2) ∠ Laiuse.)

Kivistisi nimetatakse veel Kalevipoja kuldlaevaks,⁴¹ Kalevi-

³⁵ T. I. Itkonen, Heidnische Religion und späterer Aberglaube bei den finnischen Lappen, MSFOu=SUST LXXXVII, Helsinki 1946, lk. 18; U. Holmberg-Harva, Lappalaisten uskonto. Suomensusuvun uskonnot II, Porvoo 1915, lk. 29—35.

³⁶ R. Kühnau, Schlesische Sagen II. Band IV, Leipzig 1911, lk. 649.

³⁷ F. Asmus, O. Knoop, Sagen und Erzählungen aus dem Kreise Kolberg-Körlin, Kolberg 1898, lk. 57—58.

³⁸ M. J. Eisen, Eesti kohalikud muistejutud, Tallinn 1920, lk. 105—107.

³⁹ Dr. Bertram, Wagien, Dorpat, 1868, lk. 11.

⁴⁰ M. J. Eisen, Kalevipoja esi-isad, Tallinn 1920, lk. 50.

⁴¹ K. Must, Kuuldelisi murdetekste Kolga-Jaanist Leie külast. MT 163, lk. 83.

poja sadulaks (muist. 21 A) ja Kalevipoja tõllaks. (EKRK I 4, 121 (37) ∠ Jõgeva raj. — I. Sarv ja E. Veskisaar.)

Kivistunud härg (176). Härjakivi on asetsenud Kuu-salu Kaberla küla Hinnu talu lähedal, aga 1938. aastal lõhutud. (EKRK I 11, 388, 396 ∠ G. Vilbaste 1956.)

Muistendite põhjal olevat kivi tekkinud sellest, et kollhärg joonud tühjaks Kaleviliiva järve ja tahtnud tühjaks juua ka Rummu järve, Kalevipoeg saanud härja poolel teel kätte, lõonud pea maha ja härg muutunud kiviks. (Pilt lk. 85.)

Paralleelseid lugusid esineb Saaremaal, kus Tõll raiub maha hobuseks moondu Vanakuradi pea ja kurat muutub hobusekujuliseks kivistiseks, Hookiviks.⁴² Ülem-Sileesia saksa muisten-deis muutub ratsamees (Kurat?) koos hobusega kiviks.⁴³

II. M a a p i n n a v o r m i d.

Kalevipoja sängid (177—183). Kalevipoja sängideks kutsutakse kõige üldisemalt endise Põhja-Tartumaa vooremaas-tikus asetsevaid väikelinnuseid, mis on üldiselt ovaalse välis-kujuga, kaks kaugemat otsa veidi kõrgemad, ja kogu ehitis mee-nutab sängi. Nende ehitamiseks on kasutatud looduslikku kõr-gendikku, mis kahelt poolt küljest on kaitstud soo või veega, otsad kõrgendati kaitseks inimese poolt.

Sängideks rahvamuistendeis muutusid nad alles siis, kui nende sõjaline ülesanne oli kadunud ja nad aastakümneid või -sadu hiljem rudimentidena olid kasutatamatult rohtunud. See võis toimuda paar sajandit pärast sakslaste vallutust, kui hakkas nõrgenema teadmine nende funktsioonist ka suulises traditsioonis ja tekkis vajadus hakata seletama neid tähelepandavaid pinna-vorme. Hiidude magamise ülekandmine neile linnustele (sängi-dele) oli seda kergem, et magamisasemeid esines ka varem, nimelt magamisasemekujulisi kive kutsutud samuti magamisasemeiks (vt. muist. 21 A, 131, 193, 198 A). Selliseid tunnevad ka teised rahvad.⁴⁴ Üsna tõenäoliselt kutsuti varem kive magamis-asemeiks.

Ehtsaid Kalevipoja sänge teatakse üldiselt seitse: 1) Tarak-veres Linnutajamägi (muist. 177); 2) Sadala külanõukogu piir-konnas Reasvere kuusikus Reasvere Kalevipoja säng (muist. 178); 3) Laiuse Vilina Kalevipoja säng (muist. 179); 4) Luua e. Eha-vere, ka Nava säng (muist. 180); 5) Kassinurme, ka Patjala säng. Selle külje all on nn. Silmapesukauss või Silmaveekauss, lohukene, millest vesi kunagi ei kao, mille ligiduses on nelja auguga ohvrikivi ja teine suure lohuga, nimetatud ka Kalevipoja

⁴² P. S ü d a, Suur-Tõll, Tallinn 1889, lk. 26—29.

⁴³ R. K ü h n a u, Schlesische Sagen II, Band IV, Leipzig 1911, lk. 630.

⁴⁴ M. H a a v i o, Suomalaisen muinaisrunouden maailma, Porvoo-Helsinki 1935, lk. 252.

lingukiviks (muist. 181); 6) Alatskivi säng, selle ligidal künka-kesed, tekkinud Kalevipoja kuuehõlmast mahakukkunud liivast (muist. 182); 7) Äksi Kalevipoja säng Soitsjärve lõunaotsas (muist. 183).

Juhuslikult nimetatakse Kalevipoja sängideks Nõos Lokutaja kandikoha ligidal küngast, Põltsamaa Kanavere säng näib olevat ilma muistenditeta, samuti Loodi Sinialliku linnus.

Kalevipoja puhkekohad (184—202). Need on mitmesugused kivid või künkad, mis meenutavad magamis- või istmeaset, pole aga sängid, nii näit. kivi Saadjärve ääres (184), maga-



Kalevipoja säng Alatskivil. Pliiatsijoonis möödunud sajandist.

mispaik Tudulinna (185), iste Tõraveres (186), nimetatud ka tooliks; Kalevipoja hobuse naha ase Arukülas (187), Kalevipoja ase Vaivaras (188), istekoht (189), puhkekohad Jõhvis (190, 192), Viru-Nigulas (191), magamisase Purtses (193), puhkekoht Mohni saarel (194), magamisase Simuna Mõisamaa külas (195), Auduma mägi Pilistveres (196), puhkekoht Torma ja Palamuse vahel (197), Kalevipoja kivist säng Vedul (198), Ahja Lääniste Linna-mägi (199), liivamägi Võnnu Mellistel (200), istekivi Karulas (201), Kalevipoja peaase Kadriinas (202), end. linnus. Selle pea-ase me ligidal on ka Kalevipoja higist tekkinud Mäeotsa allikas. (Fr. R. Kreutzwaldi kiri Viru «Kalevipoja» seltsile 20. X 1878. Käsikiri KM KO.) Juhuslikumalt nimetatakse Kalevipoja puhke-

paikadeks ka Tallinna ja Rakvere teelahet Vägeva jaama ligidal (Fr. R. Faehlmanni kõne Õpetatud Eesti Seltsis 4. I 1839. Käsi-kiri KM KO) ja Tuulavere Unimäge (ERA II 30, 81/2 (31) ∠ Torma 1930) või Vällämäge (E 42424/30 ∠ Rõuge 1902).

Mägede ja orgude tekkimine (203—222). Oieti on juba Kalevipoja sängid ja puhkekohad seotud maapinnamoodustistega, on maapinnavormide tekkimise seletuseks. Selle peatüki alla on koondatud mitmesuguste muude mägede ja orgude tekkimise seletused. Siin esineb ka kohanime rahvaetümoloogiat.

Kaleviliiva nõmm (203) Kuusalus on tekkinud pärast järve kuivaksjoomist härja poolt, või ka Kaleviliiva küngas tekib Kalevipoja kuuehõlmast mahakukkunud liivast. Järvede tühjaksjoomise motiiv on sagedane eesti rahvaluules, eriti sagedane muinasjutus maagilisest põgenemisest. Seal tavaliselt Vanapagan joob järve kuivaks ja lõhkeb (Aarne-Thompson, mt. 313).

Mägesid võib tekkida ka teisiti: Konsu järve kaevamisel saadud mullast tekib Kuremägi (204).

Kalevipoja-muistendid seletavad ka Emumäe tekkimist (205):

Ennemuiste ei ole Emumäge mitte olnud, vaid selle asemel olnud üks suur lagendik. Niisama olema seal, kus nüüd Peetla soo on, arumaa olnud.

Kord on Kalevipoeg sõjast tulnud ja oma hobuse Kärü lagendikule kinni sidunud ning ise magama heitnud. Sääl on aga parmud ja sääsed hobuse kallale tikkunud ja hobune on jalgadega Emumäe ülesse kraapinud. Emumäe muld on kõik Peetla soost pärit. Sedaviisi sündiski Peetla soo ja Emumägi (EUS V 830 (4) ∠ Simuna 1908.)

Emumägi on eesti rahvaluules väga tihedasti seotud haldja-traditsiooniga, sageli on seal nähtud verd ja vaime. (I. Post, Ajalooline traditsioon Simuna khk. Avanduse ja Salla v., lk. 38 KM KO.) Arvatavasti Emumäe kohta käib Läti Hendriku kroonikas lõik, mis kõneleb sellest, kuidas sakslased Viru piiril ristasid kolm küla. Seal sündis ka saarlaste jumal Tarapita (XXIV 5). Sealt on leitud palju vanu rahasid. Kalevipoja kammitsas hobuse jooksust on tekkinud ka Rakke mäed (muist. 207), Kopsumäed tekivad Kalevipoja hobuse kopsudest (208), lisaks tekib mäginema Kalevipoja jalaastetest (209), Kalevipoeg teeb liivast teed Tartu ja Võru vahele. Sellest, et liiva langes ebahühtlaselt maale, tekkisid kohati kingud ja mäeseljandikud (muist. 210). Seljamägi tekib sellest, et Vanapagan topib kullakotid hobuse selga naha vahele, suutmata tagasi viia kulda, mis ta röövlilt tagasi võttis (211). Mäeahelik Vaimastvere ja Tapiku vahel olevat tekkinud kuuehõlmast mahalangenud liivast, nimet. Hundimägi (212). Sellistel mahapudenenud liivast tekkinud küngastel ei puudu ka välisparalleelid, nii on lugu teetegemisega Rügeni saare ja mandri vahel hiid Balderichi poolt.⁴⁵ Rajamägi Kodaveres tekib Kalevipoja poolt tapetud huntide surnukehadest (213), Ummu-

⁴⁵ A. Haas, Rügensche Sagen, Stettin 1920, lk. 62.

mägi Avinurmes on kujunenud varanduste peidupaigast (214), Võnnu Sälitusmäel peksis Kalevipoeg paharetipoisse (215), Tuulemäel olnud ühe vana nõia eluase (216), Kalevipoeg hävitanud selle. Kalevipoeg kandnud võistu Vanapaganaga kive hunnikusse, sellest on tekkinud Ahja mäed (217). Kalevipoja huntide poolt murtud hobuse kopsust tekkis Kambjas Kopsumägi, Kalevipoja istumisest vajus mägi kolmeks (218). Võnnust Kambja piirini kulgev org on tekkinud Kalevipoja künni tulemusena (219), mõne variandi järgi olevat selle kündnud siiski Vanapagan — jälle näide Kalevipoja ja Vanapagana tööde segunemisest. Hoo pis kummaline on Munamäe tekkimine: Kalevipoeg leiab muna, paneb selle peale rohkesti samblaid ja nii tekib Munamägi (220), mida ta kasutas magamispaigaks. Luutsna soo kuivenduskraav (org) käib Prilli kõrtsi juurest Kambja piirini (221), selle kündis Kalevipoeg. Kambjas vajutab Kalevipoeg lamades mäe kaheks ja tekib org (222).

K ü n n i v a o d j a k ü n d m i n e (223—237). Rahvapärased on kahesugused künnilood — negatiivsed, kus hiid Kalevipoeg künnab maa viljatuks, ja lihtsalt lood, kus Kalevipoja kündmislood on muistendid mägede ja orgude tekkimise seletamiseks. Esimene seesugune teade on A. F. J. Knüpfferilt:

Rahvamuistendi järgi on Kalevipoeg selliseid paiku puuadruga üles kündnud, nii et sellest ajast peale neil kohtadel enam rohtu ei kasva. See pahaloomuline hiid kiusas ka naisi taga, kuni — siin astub kristlik mütoloogia imelikult vahele — Kristus teda kinni haaras ja sohu paiskas, millest ta aga jälle välja rabeles. Kristus paiskas tema siis lõpuks jõkke ja moondas saarmaks.⁴⁶

Knüpfferi järgi toob oma andmed ka Kr. J. Peterson, kelle kirjeldus Gananderi «Soome mütoloogia» tõlkes sai vägagi populaarseks. (Pilt lk. 91.)

Muist. 231 B järgi olevat Kalevipoeg vihastunud Kadrina rahva peale ja kündnud hulga põllumaad sooks.

Muidugi tundis Kreutzwald negatiivseid künnilugusid ja kasutas neid ka «Kalevipoja» XVI loos, kirjeldades Kalevipoja tegevust penisabaliste maal:

Siisap võttis suisapäida,
Tõmbas maasta tüvikuda
Tugevamast tammepuusta,
Misga sooda sahkamaie,
Kuivikuida kündemaie:
Et ei põhja põllukesed
Kasusi peaks kasvatama,
Vilja ivi valmistama.

(XVI lugu, v-d 936—943.)

⁴⁶ J. H. Rosenplänter, Beiträge zur genauern Kenntniss der ehstnischen Sprache IX (1817), lk. 58—59 / Kadrina — A. F. J. Knüpffer.

neuvoletwi farrujaan,
 fusuiehen suin puheli;
 tartui karru kandapään,

repäse emänen reisiä.

repäsi emänen reiden.

Eillä kosi pujan palkan,

naisen naurun paransi,

pahan waimon palkan
 maro. —

Darauf lenkte er die Bären,
 Die Wölfe überredete er,
 Seiner Hausfrau Schenkel
 zu zerreißen.

Da griff der Bär nach den
 Fersen,

Und zerriß die Schenkel der
 Hausfrau.

So beantwortet' er der
 Jungfrau Lohn,

Des Weibes Scherz verbes-
 sert' er so,

So belobnte er das böse
 Weib. —

U n m e r k u n g.

Bei den Esten erzählt man von einem Sohne Ka-
 lewa's (Kallewe = poea) daß er grasreiche Landstriche
 mit einem hölzernen Pfluge durchfurcht habe, und daß
 seit der Zeit auf ihnen auch kein Grashalm mehr wachse.
 Dieser bössartige Riese stellte auch dem weiblichen Ge-
 schlechte nach.

5. Koljumi.

Ein starker Riese, der mit einem feurigen
 Schwerte erschlagen wurde.

Oletatavasti tundis Kreutzwald mõlemat laadi muistendeid ja ta kasutas neid ka eeposes, seega oli tal õigus näidata Kalevipoega viljaka kündjana.

Kündjana esineb vahel Vanapagan (vt. muist. 219 B).

Maa viljatuks muutmine on tuttav Soomeski. Nii on Ilomantsis sööt, kus ei kasva midagi, ometi kutsutakse seda Kalevipõlluks.⁴⁷

Rohkesti esineb künnilugusid Kadrina ümbruses. Nii kündnud Kalevipoeg Sootaguse külas (224), tema küntud on Neeruti mäed (225):

Sääl ümbruses asetsevad Neeruti mäed ongi need Kalevipoja künnivaod, missuguse kuju ka praegu maastik annab. Kalevipoja künnivagudest on tähtsamad: Tarvanpää kindluse mägi, Rista-, Pikk-, Valgeristi-, Kuuse-, Pohla-, Ämma-, Sadula-, Nuuskaugu-, Nõgeseaugu-, Liiva-, Rebase-, Neetaugu-, Paater-, Ussimägi, Emmumägi ja Ratasmägi. (ERA II 216, 515/6 (1a) ∠ Kadrina — K. Viese 1939.)

Ka Kadapiku ja Tapa vahel on tema künnivaod (226), Kadrina Orajärve soo olevat tema künnimaa (227), niisamuti Viru-Jaagupi Roela vooremäed (228). Kalevipoeg künnab veel Äntus (229), Sinijärve soos (231), Sirtsu soos (232). Saaremaal on tema künnipaigaks Kangrude väli Karja kihelkonnas (234). Haaslaval on Kriimani asunduses Kalevipoja künnivagu (237). Faehlmann oma 1839. aasta kõnes mainib kündmist ka põhja pool Saadjärve. Vahel on täpsem künnipaik märkimata (235, 236).

Künnilood on sageli seotud võitlusega huntide vastu.

Kalevipoja jäljed (238—250). Hiiglaslik Kalevipoeg (Kalev) võib oma käikudel jätta mitmesuguseid jälgi nagu tavaline inimene, ainult et jäljed on palju suuremad. Maastikupildis võivad need jäljed avalduda mitmesuguste aukude ja lohukeste kujul. Võib tekkida koguni orge (muist. 222). Enamasti tallab ta jäljed jalgadega, kord märgitakse ka Kalevipoja käeauke (muist. 247). Peale aukude maapinnas võivad tekkida sood.

Väike-Maarjast Laiuseni (238—240, 247), Järva-Jaani (241), Türi (242), Rapla (243), Martna (244) ja Saarde piirkonnas (245, 246) on jälgedeks augud maapinnas; Palamuse (248), Tartu (249 A), Rannu (249 B) ja Võru ümbruses (250) sood.

Kalevipoja hobuse jäljed (251—259). Hobuse mitmesugused jäljed, eriti jalajäljed, keskenduvad Kadrina, Haljala, Simuna ja Väike-Maarja ümbrusse. Need on künkakesed või lohukesed, mis hobune liikumisel või muus elutegevuses on järele jätnud. See on siis peamine areaal, kus on tuntud muistendid Kalevipoja hiidhobusest. Tihti on need kohad seotud ka rahvaetümoloogiaga. Hobuse nuuskimise kohale tekkis Nuuskaugu mägi (251), hobuse ekskrementide langemise kohale tekkis Nõek-

⁴⁷ M. Haavio, Suomalaisen muinaisrunouden maailma, Porvoo-Helsinki 1935, lk. 256.



Tee läbi vooremaastiku nn. Kalevipoja künnivagude Kaareperest Palamusele, O. Kangilaski foto 1956.

seaugu mägi, sest sinna oli kasvanud palju nõgeseid (252), hobuseraua naelte asemeist tekkis Naelaaugu mägi (253), rohkesti on hobuse jalajälgi (254, 255, 256, 257, 258, 259).

Undla vallas Sootaguse küla maal leiduvad mõned paari viisi asetsevad lohud maapinnas. Need augud esinevad veel ridastikku Saksi vallas ja lähedavad kuni Väike-Maarja kihelkonda.

Kalevipoeg kündnud Undla soos ja söötnud hobust. Hunt hakanud hobust taga ajama. Hobune jooksnud Undla soost läbi Saksi valla kuni Väike-Maarja kihelkonda Assamalla sohu. Hobune olnud seotud kammitsasse, sellest tekkinud hüppamisel paarisaugud. Assamalla soos saanud hunt hobuse kinni ja murdnud maha. Praegu olevat nimetatud soos Kalevipoja hobuse naha ase näha (madalam koht hobusenaha kujuline). (ERA II 33, 241 (3) ∠ Kadrina — L. Vilmre 1931.)

Need hobusejäljed on tavalised augud maapinnas, 0,5—0,8 m sügavad, ca 1 m-se läbimõõduga, asetsevad kas paaris või diagonaalselt mingis suunas ja ergutavad kergesti fantaasiat kujutlema hiigelhobust, kelle jäljed nad võiksid olla. Geoloogiliselt on siin arvatavasti tegemist jääaja tekitistega.

Ka Kreutzwald kõneleb kabjajälgedest Neerutis Mäeotsa perest Jõepere Aruküla poole. Jäljed olevat tekkinud kammitsasse pandud hobuse hüppamisest. Jäljed suunduvad mõningate katkestustega kuni Simunani. Süvendid asetsevad võrdse vahemaal ja kõrvu.⁴⁸

Hobuse väherdamise ase (260—261). Kadrina Sootaguse küla vahel on madalik — 150 sammu pikk ja 100 sammu lai, see olevatki tekkinud Kalevipoja hobuse püherdamisest (260); selleks nimetatakse ka Viitna järve Haljalas (261).

Kalevipoja hobuse jäänused (262—273). Hobuse jäänustest tekkinud mäed paiknevad Assamallas ja Neerutis, juhuslikult mujal, kõige tihedamini siiski Assamallas.

Hobuse surma põhjustasid hundid, või Kalevipoeg tahtis ühe öö jooksul Peipsi äärest Tallinna ratsutada, Assamallas aga hobune lõhkes.⁴⁹

1. Assamalla luht — Kalevipoja hobuse nahk, on Rakveresse ja Kadrinasse hargnevate teeharude vahel.

Varem on luhal kasvanud pikk rohi ja luht olnud suvel vett täis, pealegi kasvas luhal punast rohtu ja veel teravat heina, kutsutud keelelõikajaks. Luhal olevat ka hundi viskamise kivi (EKRK I 4, 191/2 (6) ∠ Rakvere raj. — A. Rõöm 1952).

2. Maksamägi, kutsutud ka Kopsumäeks ja Veskimäeks, sest sellel kingukesel asetses tuulik, mis praegu lagunenud. Seal on kasvanud punane rohi, öeldud, et see on Kalevipoja hobuse

⁴⁸ Fr. R. Kreutzwald, Kalevipoeg, 1861, lk. 529; G. Blumberg, Quellen und Realien, kaart.

⁴⁹ M. J. Eisen, Mis teadis rahvas, EKirj. VI (1911), lk. 326.

verest. Et mäeküngas asetseb õieti Assamalla luhal, siis ulatus see rohi ka luhale (EKRK I 2, 400—408 ∠ Väike-Maarja raj. — A. Rõöm 1951).

3. Salumägi, kutsutud ka Sadulamäeks, olevat Kalevipoja hobuse sadulakoht. Eemalt Väike-Maarja poolt vaadates meenutab mägi sadulat. Mäel on praegu metsa ja võsa, jaanitule tegemise paik.

4. Varesmägi olevat tekkinud Kalevipoja hobuse valjastest. Asetseb Salumäe ligidal põldude keskel. Mäe nõlvad on kaetud metsaga, keskelt on lage. Küla suhtes asetseb suunaga Porkuni poole.

5. Kabelimägi olevat tekkinud Kalevipoja hobuse kapjadest. Mägi asetseb Väike-Maarja — Assamalla teest ca 200 m pahemal põldude keskel ja on kaetud hõredalt kasvavate haabade, kaskede ja kuuskedega.

6. Risumägi, tekkinud hobuse rihmadest, asetseb Porkunist Assamallasse viivast teest paremal pool, paarsada meetrit teest eemal põldude keskel, külast aga ligi kilomeeter, umbkaudu Varesmäe kohal. Mägi on ise madal, relatiivselt 2—2,5 m, kaetud segametsaga, keskelt nõgus, üldpildi poolest neerukujuline, pikkus ca 300, laius 100 m.

7. Otimägi olevat tekkinud Kalevipoja hobuse ohjadest. Asetseb Väike-Maarja — Assamalla teest umb. 100 m paremal pool küla kohal põldude keskel.

8. Rajamägi tekkinud hobuse ratsutitest (raudadest).

9. Haudtemägi asub Piisupi küla juures, olevat Kalevipoja hobuse murdmise koht.

10. Jõesuumägi — seal olevat hobuse jõhvid.

11. Pealumägi olevat ka Assamalla lähedal.

Maksamägi on ka Simunas (264), samuti Kopsumäed (265), hukkunud hobused kummitavad ka Ehavere mäes (266), Viitna kõrtsi ligidal on samuti huntide poolt murtud hobuse jäänuseid (267), Kalevipoja surnud hobuse liiast verest on Punasoo rohi punane (268), hobuse surmaga on seotud ka kohanimede Laivere ja Lihalõpe tekkimine (269), Jõelähtme Maksasoo on tekkinud samuti Kalevipoja hobuse maksast (270), niisama ka Jõhvi Voka soos kasvavat punane rohi, mis tekkinud hobuse verest (271).

Kalevipoja haud (274—285). Kalevipoja haua paigaks on enamasti Kuremäe ligidus. Kõige kindlamini mainitakse, et haud asetsevat Kivinõmme metsas — künkake, mille kõrgus on umb. 4 jalga, põhjapoolsest otsast kõrgem, lõuna poolt madalam.

Mis rahvas künka kohta räägib. Rahvas ütleb, et see on Kalevipoja haud ja et kange mees selle künka all oma viimist und puhkab. Hauas piab Kalevipoja kaasas ka kallis varandus, matisuurune kulduur ja 3 tündrit kulda, peidus olema. Küllap seda ihaldaks iga inimene kätte saada, ja on mõned seda püüdnudki, muidugi mõista kaevamise teel, aga need kõik

on seda endi armsa eluga pidanud maksma. Nad on kohe haigeks jäänud ja ka varsti ära surnud.

Näituseks räägitakse Remu Jaanist, et ta on kaevanud ja kaevades Kalevipoja ühe külleluu leidnud, suur nagu pool vene looka. Ei ole mees enam öösse magada saanud: aetud üles ja kästud luu oma paiga peale panna. Mees õnnetu, juba päris haige, läinud käinud veel läbi häda järgmisel päeval külleluud maha tagasi matmas; aga haigus läinud sellegipärast ikka rängemaks, ja paari päeva pärast on Jaan kõrvad pia alla pannud.

Enne kasvasivad haua peal suured puud. Mõis lasknud need maha raiuda. Raiujad mehed on aga kõik haigeks jäänud ja selle järele kohe siit ilmast lahkunud. (E 26795/6 / Jõhvi, Kuremäe — J. Lilienbach 1896.)

Hauas arvatakse olevat varandusi, mispärast seal on salajasi kaevamisigi toime pandud (muist. 275, 276).

Eestlaste naabruses elavad venelased on hakanud hauda nime-tata Богатырская гора ja hiljem on Kalevipoeg asendatud böliinakangelase nimetusega Добрыня (muist. 280). Ei ole vist kahtlust, et siin on tegemist vene rahvaluule mõjudega, kusjuures venelased on andnud eesti kangelasega seotud kohale oma nime. On võimalik, et kohanimi Tobrina (muist. 278) lähtub kangelase nimest Dobrõnja.

Juhuslikult nimetatakse Kalevipoja hauaks ka Tallinna Toompead (284).

Kuningahaud Võrust kagu poole olevat Blumbergi andmeil Alevipoja haud (285).

Saarte tekkimine (286—289). Kalevipoja tegevuse tagajärjel tekib saari Soome lahte, näit. Vaindlu saar (286), enamasti aga Peipsisse. Nii tekib Piirisaar (287) ja Pedaspää saar (287), madalik Kallaste kabeli all, nn. Kuivsaar (288).

Järvede ja loikude tekkimine (290—301). Selleteemalised muistendid on seotud tihti järvede rändamise muistendiga — järvehaldjas musta või halli härja kujul käib eel, järv musta pilvena järel. Järv võib tekkida Kalevipoja jäljest, järved võivad olla Kalevipoja lõpnud hobuse neerud (293), aga ka kangelase kaev, nagu seda on Männikjärv (294), järv võib tekkida veel mõõgalöögist, sellest ka nimetus Mõõkjärv (297). Rahvaetümoloogiaks tuleb pidada nime Vihtla järv, see oleks nagu tulnud Kalevipoja vihast (299), samuti Rattajärv (300).

Ülemiste järve tekkimine. Ülemiste järves on suur kivi. Enne polnud seal järve. Mees kündnud seal kohal Korraga pilv tuleb, karjutud:

«Eest ära!»

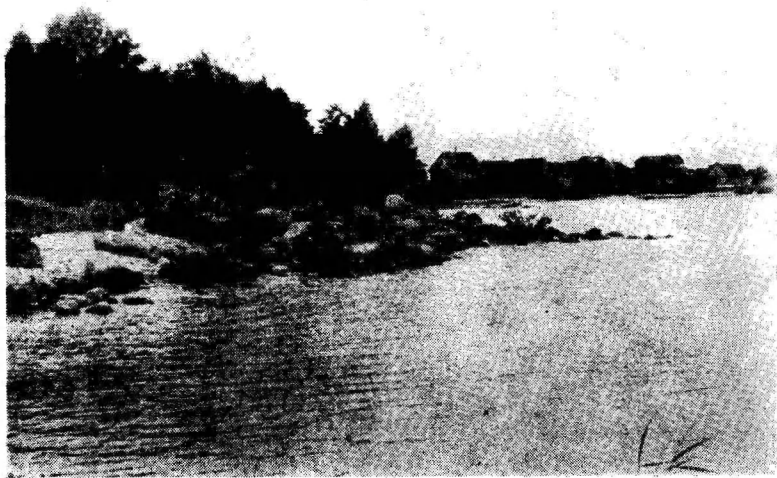
Uputanud mehe ära. Mees jäänud järvevahiks. Jaanilaupäeva öösel pidi käima küsimas, kas linn on valmis. Vastatud ikka, et ei ole valmis. (ERA II 114, 197/8 (3) / Tallinn — R. Põldmäe 1935.)

Konso järve tekkimine. Konso järv olevat tekkinud Kalevipoja jäljest, kuhu pärast soost vesi valgunud. (ERA II 215, 300 (16) / Iisaku, Illuka v., Raudi k. — A. Ellermaa 1939.)

Kuremaa järv, mis ulatus Kalevipojale kurguni, oli enne asetsenud Patjala küla all. Seal olevat üks naine järves lapsenartse pesnud, sellisest mustusest vihastunud järv ja rännanud praegusele kohale (296).

Kalevipoja naise veepangest mahaloksunud veest tekib Turaka katk (301).

Hiiu lõhkemisest tekkinud järv (302). Hiiu lõhkemine tekib muinasjuttudes maagilisest põgenemisest tavaliselt siis, kui hiid viimast takistust (merd, järve) ületades hakkab



Kalevipoja silla algus Nina küla juures Peipsi kaldal.
O. Kangilaski foto 1952.

seda tühjaks jooma ja läheb lõhki. Üsna haruldane on siiski muistend, mille järgi vana Kalev tahab merd tühjaks juua, läheb lõhki ja sellest tekib Ülemiste järv (302). Üsna ilmne, et siin on tegemist hiidudelugude segamisega.

Soome mere tekkimine (303). Kalevipoeg kaevab lahe, selle tagajärjel kahe rahva eraldumise tõttu on kujunenud ka vahed eesti ja soome keele vahele, seega tahab muistend ühtlasi seletada eesti ja soome keele tekkimist.

Kalevipoja kaev (304–306). Kaevuks nimetatakse Rõuge kirikumõisa järve (306) või Laiuse Siniallikat, mida rahva poolt on austatud kui ilmaallikat, mis võib saata soodsaid ilmu vastavalt sellele, kuidas meelitada või pahandada haldjat allikas (305). Üldse nimetatakse Kalevipoja kaevuks väikesi järvekesi

ja allikaid. Nende sidumine Kalevipojaga on sekundaarne ja hiline, nad kuuluvad tavaliselt kuidagi pühaks peetud vete hulka.

Mitmesugused muud maapinnamoodustised (307—312). Selles muistendirühmas kõneldakse Suursaare sadamakoha tekkimisest Kalevipoja jalaastest (307), Kalevipoja koorma asemest Võnnu Ibaste mäel (308), siia kuulub jõe kaevamine, et Kuremaa järve tühjaks lasta, aga kaevamist segavad Ellakvere ja Võduvere küla kuked (309). Seegi muistend on väga tõenäoliselt üle kantud Vanapagana muistendite hulgast. Kukkede kartus kuulub ju Vanapaganaga seotud motiivide hulka. Samasugune on lugu muistendiga, mille järgi Kalevipoeg tahab Immu soost teha järve, ka siin kuked segavad (310). Põlva Ojasuu veski kohal lõhub Kalevipoeg mōlaga jõe kallast (311), koht ise on teadmata kus; pooleli jääb Kalevipojal ka Rõuge Sandu mäest jõe läbikaevamine (312).

Kalevipoja sillad (313—320). Kalevipoja sillad on kas kivivaremed, mis suunduvad järve (Võrtsjärve või Peipsisse) või mõni liivasäär Soome lahes. Ka sildadega on nii, et neid ehitab sagedamini Vanapagan (näit. Oiu sild, nimetatudki Vanapagana sillaks). Vanapaganat segab tema töö juures kukk, kes laulab ja kelle lauluga katkeb ka silla ehitamine. Poolik töö ongi säilinud kivivareme näol. Saaremaal tahab Vanapagan teha liivast silda läbi mere, aga võtab liiva liiga vähe, nii et tekib ainult laid (Harilaid või mõni teine laid või madalik).⁵⁰

Peipsi ääres ehitab Kalevipoeg silda Nina küla juurest, torm aga purustab selle ja töö jääb pooleli (313 A), või Lohusuu Nenasi kohalt (313 B) või Rannamõisa kohalt (313 G).⁵¹ Nii kõneldakse siis sildadest mitmes kohas Peipsi kaldal. Silda ehitatakse ka Kääpa jõe ääres (314), üle Saadjärve (316), Võrtsjärves Oiu ja Varetalu vahel (317) või mujalgi (318), ka läbi Kuremaa järve (319) ja läbi Soome lahe (320).

Vanapagan sillaehitajana esineb ka teistel rahvastel, vt. näit. Saksamaal Frankfurdis.⁵²

Vanapaganast sillaehitajana esineb rohkesti muistendeid veel mujalgi Eesti alal.

Kohanimedede tekkimine (321—331). Väga tähelepanndav ja ulatuslik on rahva kalduvus anda kohanimedele oma seletus, mis tihti on mütoloogilise sisuga, tekib rahvaetümoloogia kohanimedes. Sagedasti pole muistendis rahvaetümoloogia üks, vaid koos teiste motiividega.

Kuhu Kalevipoeg jäi suikuma, tekkis kohanimi Suigu (321), Kalevipoja ainestikuga on seotud Rakvere ja Koeravere nimi (322), Laekvere (323), Ruunavere (324), Laivere ja Tüli-

⁵⁰ M. J. Eisen, Tõll ja ta sugu, Tartu 1927, lk. 45—46; M. J. Eisen, Eesti muistsed jumalad ja vägimehed, Tartu 1913, lk. 105 jj.

⁵¹ Sillast Rannamõisa kohal vt. ka Fr. R. Kreutzwald, Kalevipoeg, 1861, lk. 531.

⁵² Brüder Grimm, Deutsche Sagen I, Berlin 1865, lk. 234.

vere (325), Lindanisa (326), Avinurme (327), Kulliniidu (328), Alatskivi ja Peatskivi (329), Lusika soo (330), samuti rohkesti nimesid Assamalla (331).

III. Ehitused.

Linnade ehitamine (332—334). Muistendeis linnade ehitamistest on tegemist etioloogiliste muistenditega, milles seletatakse paljude kivide kuhjumist ühte või teise paika. Sagedane on siin liitmotiiv, mis tihti esineb ka kirikute ehitamise puhul: mis päeval ehitatakse, lõhutakse öösi. See muinasjutu- ja muistendimotiiv on õieti rahvusvaheline.

Mustvee ligidal on kivimurd, kutsutud Linnanõmme (332), Lüganuses Alulinn (333).

Kreutzwald seob Alulinna «Kalevipojas» tuuslariga üsna kunstlikult. Rahvapärane alus sellel sellisena puudub.

Veskite ehitamine (335). Muistendid veskite ehitamisest on samuti seletusmuistendid: üks soos asetseva mäe (335 A), teine kivide seletamiseks kolme jõeharu vahel (335 B).

Oleviste kirik (336). Olevipoeg on tuttav «Kalevipojas» kui linnaehitaja, rahvasuus on aga tuttavad muistendid salapärasest kirikuehitajast, kes ehitas Oleviste kiriku ning kellel jäi ehitamise eest töötasu saamata. Muistend Oleviste kirikust on seega etioloogiline muistend suure ehituse tekkimise seletamiseks. Kõige varasema selle muistendi üleskirjutuse tegi möödunud sajandil Kreutzwald.⁵³

Kirikute asupaiga valimine ja kirikute ehitamine (337—339). Rahvatraditsioonis leidub komme, kus ehitiste kohti lastakse määrata loomadel või putukail. Sipelgate järgi määrati elamute või lautade paigad, härjad pandi määrama kirikute õiget asukohta. Komme ise on regionaalsete erinevustega, kusjuures varieerub härgade arv, nende karv, koorma koostis, rakendamise viis jne.⁵⁴ Kaks härga ehitusmaterjali koormaga jäävad seisma püha lepa juurde, sinna ehitatakse Pühalepa kirik. Risti kiriku asukohta näitavad kätte kaks lumivalget härga.⁵⁵ Teema on rahvusvaheline.⁵⁶

Kalevipoeg viskab kivi sinna, kuhu tuleb ehitada kirik (337). Suure Tõllu eeskujul ehitab Kalev oma pojaga Saaremaal kirikut (338).

Kalevipoeg (Kalev) seletusmuistendite hiiuna on kirikute ehitamisel üldiselt juhuslik ja ebatüüpiline, pigem kuuluvad need küll Suure Tõllu muistendite hulka.

⁵³ Wie Ollew die Kirche in Reval erbaute. Das Inland, 1847, vg. 1061—1064.

⁵⁴ M. J. Eisen, Kodumaa kirikute ehitamine. EKirj. X (1915), lk. 38 jj.

⁵⁵ J. Boubbrig, Volkssagen und Traditionen aus dem eigentlichen Estlande, besonders aus Harrien und der Wieck. Verhandlungen d. GEG II 3, lk. 62—63.

⁵⁶ M. J. Eisen, Tõll ja ta sugu, Tartu 1927, lk. 33—34.

IV. Kalevipoja suurus ja jõud.

Vete sügavused (340—347). Muistendid, mis pearõhu asetavad Kalevipoja füüsilise suuruse iseloomustamisele, käsitlevad vetesügavuste ületamist ja raskuste talumist laudade kandmise näol. Ka kõige sügavamad veekogud ulatuvad Kalevipojal ainult kurguni. Enamasti antakse veekogude suhtelised suurused allitereeravas värsis:

Peipsi ulatas mul p-se,
Saadjärv saapasäärde,
Kuremaa järv ulatas kurku,
Ilmjärv tahtis hinge võtta.

Sedasama värsirühma on varieeritud mitmeti. Vetesügavuste fantaasiaga on seotud vete suhtelised sügavused, mis omakorda näitavad uskumusi järvedest enestest: millises suhtes nad on omavahel, või mõni neist on koguni mütoloogilise tähendusega (Saadjärv, Ilmjärv).

Geograafiliselt paiknevad muistendid tihedamini Haljalast Vaivarani, Tormas ja Kodaveres, juhuslikumalt Saardes, Kolga-Jaanis, Rõuges ja Räpinas.

Peipsi järvest läbikäimine on tihti seotud laudade toomisega (346).

Kuidas väikese Ilmjärve sügavuse tõttu Kalevipoja reis tõkestub, sellest kõneldakse ka eeposes (XIII lugu, v-d 165 jj.).

Ka muidu on Ilmjärv seotud muistenditega:

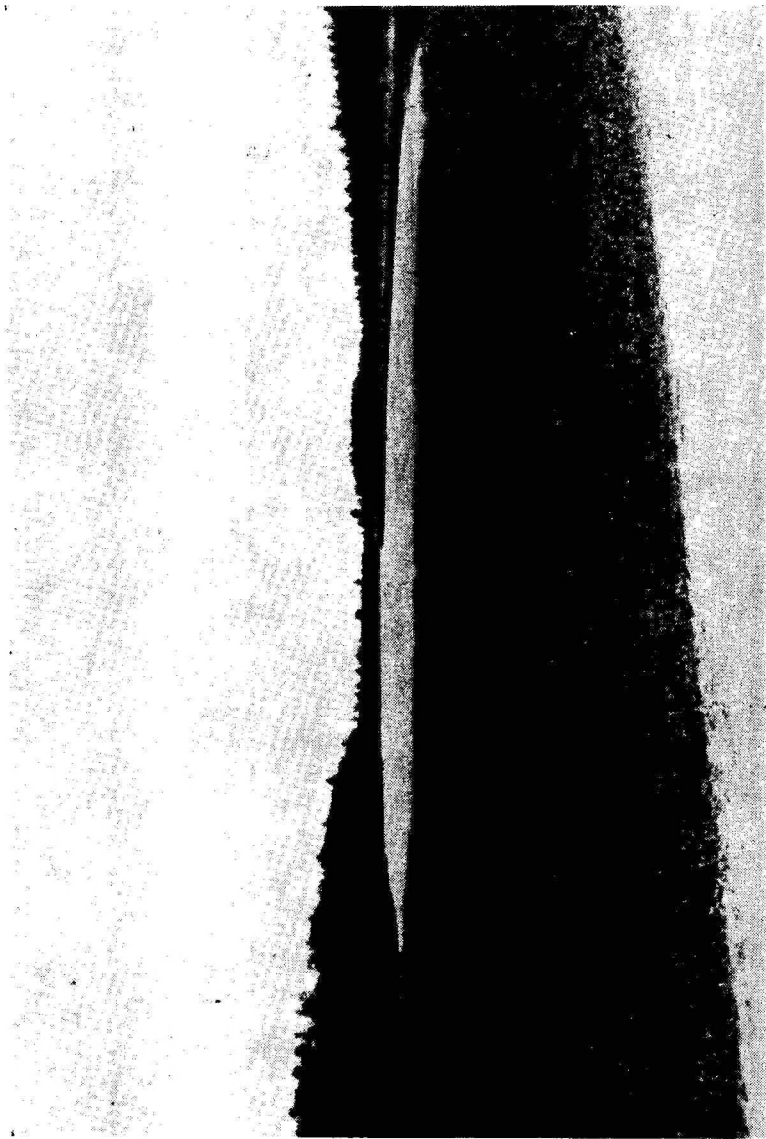
Ennem olnud Ilmjärv väga suur. Praegu umbes 5—6 vakamaad. Kord keerelnud viljakoristamise ajal üks suur must pilverünk Ilmjärve kohal. Hakanud suure mühinaga Tartu poole minema ja langenud pooleks. Üks pool kukunud Elistvere mõisa, teine Kaiavere mõisa soosse. Sinna tekkinud suured järved, mõlemasse soosse. Ilmjärvest jäi aga järele pisike loik.⁵⁷

Laudade kandmine (348—350) ilma kandmise eesmärki näitamata on siiski haruldane. Kõige tihedam seos on laudade kandmise muistenditega, mis kõnelevad vete sügavustest (346) ja võitlustest laudadega (351) ning ehitustest (348). Laudade kandmine on väga populaarne lugu rahvasuus ja moodustab ka eeposes olulise tegevusmotiivi. Laudade kandmine toimub enamasti läbi Peipsi järve või Sirtsu soo või ka läbi Soome lahe.

V. Võitlused.

Võitlus laudade abil ja siili õpetus (351) käsitleb õieti komplekssüsimust, kuhu kuuluvad läbi vete käimised ja muinasjutt «Vastaseotsija». Sellisena on see õieti kõige populaarsem Kalevipojaga seotud muistend, kõige rohkem esineb teda Kalevipoja-muistendite klassikalisel alal Lääne-Virumaal ja

⁵⁷ M. J. Eisen, Tartumaa Muinasjutud, Tartu 1926, lk. 38.



Ilmjärv ja Kolsi mägi. Foto E. Selleke.

Põhja-Tartumaal. Siingi on Kalevipoeg jäänud hiiuks, keda tar-gaks peetud loom siil õpetab. Üldiselt on see muistend välja-kujundatum ning ligineb muinasjutule muistendilise lõpuga siili okaskasuka saamise kohta.

Ukskord tulnud Kalevipoeg Peipsi järvest läbi, viis tosinat saelaudu sel-jas, isi ütlenud: «Kae oidu ja oidu, vesi puudub kelli!»

Teinekord tulnud veel säält läbi käimist, siis võtnud Kalevipoeg kaks püksikalitsa täit liiva, millest oidule silda peale teha. Teise kalitsataie tühjen-danud Kalevipoeg järvesse, aga säält tulnud Vanapoiss keelama. Kalevipoeg tõmmanud saelaua pihku ja hakand Vanapoisile pähe pilduma, aga lapi lauda. Aga imet, võit kipub Vanapoisi poole. Säält tulnud siil Kalevipojale appi ning hüüdnud põõsast:

«Löö servi lauda, löö servi lauda!»

Nii kui Kalevipoeg laua serviti pööranud, nenda Vanapoiss põgenend. Nüüd tuleb Kalevipojale meelde, kes tema avitaja oli. Läheb hüüab põesas-tikku:

«Tule välja, sa hea nõuandja!»

Aga siil kostab:

«Ma ei tohi välja tulla, ma olen alasti.»

Kalevipoeg kostnud:

«Tule ikka välja, tule, ma tahan sulle oma kasukahõlma küljest tüki nahka ümber tõmmata!»

Säält pugunud siil välja puhta alasti, Kalevipoeg tõmmanud oma kasuka-hõlmast tüki nahka siilile ümber. Ja nüüd on siilil nahk seljas, «aga karmi villadega». (H II 11, 867/8 (1) \angle Väike-Maarja — J. Palm 1890.)

Ulatusliku episoodi moodustab lauavõitluse ja siili lugu ka eeposes «Kalevipoeg» (XII lugu, v-d 65—273).

Jalga d e r a i u m i n e (352—356, vrd. muist. 390—393). Kalevipoja rahvapärased muistendid tunnevad kangelase surma kohta kokku võttes kaht versiooni: 1) vägimehe jalad raiutakse vaenlaste poolt, kui ta a) väsinuna uinub või b) kui ta kummar-dub jõest vett jooma, pärast surma maetakse ta maha; 2) ta jääb kinni põrgu väravasse (muist. 390—393). Liidetud on siia muistendid Kalevipoja haua ja varanduse kohta, ka muistend, kust pilliroog sai kahina.

Mõök vaenlaste käes raiub Kalevipoja jalad Kuremäel või Kääpa jões (siin ka vees lamav mõök) või Võrumaal.

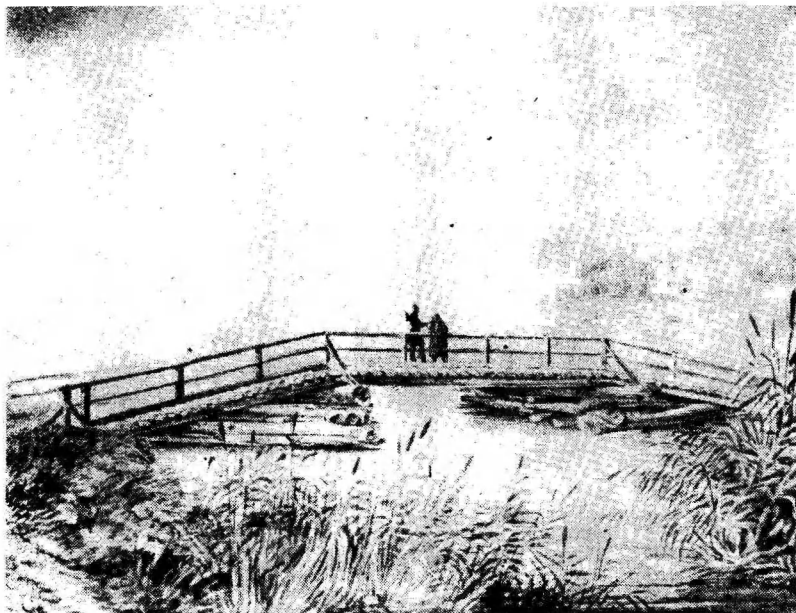
Kalevipoeg ja raudmehed Koiva kaldal (357—358). Kalevipoeg lööb teda ründavad raudmehed maasse või võit-leb kolme sortsiga Laekveres (358).

Kalevipoja mõök (359—360). Muistendid Kalevipoja mõögast on seotud Kääpa jõega, vähesel määral ka Peipsi järvega.

Vana needuse teostumine ja jalgade mahalõikamine Kalevi-poja mõõga enda poolt leidub muistendis, mille on noteerinud Schultz-Bertram (359 B). Kalevipoja mõök satub Kääpassse ka

teisel teel: kui vaenlased ta jalad Kääpast joomise ajal maha raiuvad, viskab vägilane oma mõõga jõkke (359 C). Mitmes muistendis ei mainita üldse, kuidas mõök jõkke sai (359 D jm.). Kalevipoeg ise pillab mõõga jõkke läbiratsutamise ajal (359 P). Sortsi mõõgavarguse motiiv esineb 359 G, võimalik, et see on pärit eeposest. Reas variantides antakse retsepte, kuidas mõõka jõest kätte saada.

Ühe variandi järgi olevat Kalevipoja mõök Peipsis (360).



Kääpa jõe sild. F. Schiateri akvarell.

Põrgu (361—366). Rahvapärane materjal sel teemal on vähene. Põrgulood on enamasti segu muistendeist ja muinasjutudest. Muistendielementidena esinevad võitlus Kalevipoja ja Vanapagana vahel, põrguavaused maapinnal, tunnistuseks mingi mudalomp (362), augud Vaivara mäes (363), mingi avaus või koobas, mis moodustavad Kabala ja Tori põrgu. Muinasjututeemadest esineb siin jõudu andev ja jõudu kahandav vedelik, kolme röövitud neuu vabastamine (Aarne, mt. 301 A, B).

Eepose koostamisel on Kreutzwald kasutanud üht Schultz-Bertrami konspekti (361), on aga ka ise kirjutanud üles ühe üsna

pika variandi. (KM OES, SK 101, 18/19 / Fr. R. Kreutzwald 1845—1847.)

Sarviku aheldamisest vt. muist. 366, siin tundub aga mõjusid eeposest.

VI. Põllutöö.

Niitmine (367—370). Niitmismuistendeis palub näljane Kalevipoeg niitvalt talunaiselt süüa, vastutasuks aitab ta naisel niita. Aga ta niidab heinaga koos maha ka puud ja põõsad. Maha jääb temast aga luisk. Nende muistenditega kriipsutatakse alla jälle positiivset tööd või siis katsutakse seletada maapinnavorme. Tema niitmishoog ja vikatiluiskamise helin on vahel nii tugev, et selle helina mõjul juba langeb rohi maha. Mõnikord niidab Kalevipoeg heinte pähe maha kogu männiku.

Niitmise koht on vahel märkimata, kõige sagedamini niidab ta Laiuse soos (367), Ulila soos (368), Ilmatsalu soos (369), Kassinurmes (370).

Põldu teeb Kalevipoeg metsalaanest (371).

VII. Mitmesugune muu tegevus.

Naise toomine (372) Islandi saarelt on juhuslik muistend.

Kulla toomise (373) muistend tundub olevat olulises osas mõjutatud «Kalevipoja» X loost (v-d 186—303).

Lainete vaigistamine (374) on samuti kahtlusi äratav.

Kalevipoja varandus (375—386). Neil muistenditel on mõnesugust sugulust rahaaugumuistenditega ja muistenditega peidetud varandustest. Esineb sporaadiliselt peamiselt Põhja-Eesti alal.

Maagiline põgenemine (387—389). Algselt muinasjutumotiiv, kus põgeneja tekitab tagaajajale maagiliste vahendite abil ette raskesti ületatava ja aeganõudva tõkke, et pääseda tagaajaja käest. Viimase tõkke ületamisel tagaajaja hukkab.

VIII. Kalevipoja surm.

Põrgu väravas (390—393). Kinnijäämine põrgu väravasse Sarvikut valvama on Kreutzwaldi «Kalevipoja» lõpplahenduseks koos tulevikuennustusega «Aga ükskord algab aega...»

Rahvapärastest muistenditest kuuluvad siia need, milles kõneldakse Kalevipojast, keda hobuseks moondunud Vanapagan tahab sõidutada põrgusse, aga hääl soovib lüüa kae piita ja Kalevipoeg jääb kinni põrgu väravasse, kus ta valvab, et Vanakuri välja ei pääseks.

IX. Muistendid seoses Kalevipoja isikuga.

Maagiline rohi (394—396) hõlmab muistendeid sellest, kuidas Kalevipoeg mitmest tõvest lahti saab, või kasutab ka rohutaimi mitmesuguste haiguste ravimiseks.

Muistend Tuuslarist (397—398). Peamised andmed on Kreutzwaldilt, kes seletab, et nagu soomlaste juures laplasi, nõnda peetakse eestlaste juures soomlasi nõidadeks, nimelt Viru rannas ja Alutaguses.

Kalevipoja juuksed (399) on nn. jänesevill.

Kalevipoja higitilgad (400). Kalevipoja higitilkade mõjul on hakanud kasvama karuohakad.

Legend (401) Kristusest ja Kalevipojast näib olevat juhuslik.

Kiilaspäine vägimees (402) on saadud sellest, et mehe juuksed on hõõrdunud maha Kalevipoja püksitaskus.

X. Mitmesugused haruldasemad muistendid.

Kalevi tütar (403); Nõianeitsi (Vanapaganad) tahab Kalevipoega uputada (404, 405), s. o. tuttav Raudoja nõianeitsi lugu; Kalevipoeg reisil (406) — nähtavasti mingi ülekandeline muistend; Ilmaneitsi sõrmus (407).

Kokkuvõte

Kogemused Kalevipoja-muistendite klassifitseerimise alal näitavad, et nende jagamine vanas süsteemis etioloogilisteks (siin ka seletusmuistendid) ja lihtsalt muistenditeks (nende all usundilised, koha-, hiiu- jne. muistendid) on seotud rea raskustega. Nii on näit. muistendid Kalevipoja süngidest kõigepealt kohamuistendid, käsitledes kindlat ajaloolist ja geograafilist paika. Et aga muistendid kõnelevad ka nende objektide tekkimisest, siis kuuluvad nad etioloogiliste muistendite rühma. Et nad on seotud omakorda veel hiidudega, tuleb neid pidada hiiumuistenditeks. Tõepoolest on nad aga kõike ühel ja samal ajal. Nii on lugu paljude muistenditega kividest, maapinnamoodustistest jne. Muistendid on aga nii oluline eesti rahvajutu liik, et selle uurimisele on vaja senisest suuremat rõhku panna. Peale hiiumuistendite omavad suurt tähtsust paljud teisedki muistendirühmad rahva maailmavaate, suhtumise ja samuti rahvajutu kui ühe kunstiliigi uurimise seisukohast. Mitmed muistendirühmad sisaldavad tugevaid sotsiaalse võitluse motiive mõisnike vastu (näit. Kurat kasutab mõisnikke oma sõiduhobusteks; Aarne, muist. 25 ja 33 jm.).

Kalevipoja-muistendite, samuti muude keskendavate tegelaste ümber koonduvate muistendirühmade klassifitseerimine on aga

lihtsam, kui lähtuda keskendavast tegelasest. Nii on lugu kõigi hiiumuistenditega, järelkult ka muistenditega Vanapaganast ja Suurest Tõllust. Kalevipoja-muistendite tuumiku moodustavad samuti hiiumuistendid, sest Kalevipoeg ise on ka hiid. Tema tegevus ja mitmesugused suhted annavad suurepärase võimaluse muistendite süstematiseerimiseks, omakorda iseloomustab selline süsteem hiidu kui rahva fantaasias loodud kunstilist kuju ennast, kuidas ta võitleb metsloomade või inimeste vastu, ehitab ja purustab, künnab maad kord viljakandvaks, kord viljakandmatuks, moodustab pinnavorme, magab, sööb, jätab järele mitmesuguseid jälgi ka taimestikis (jänesevill ja karuohakad), higistab tervistavat vedelikku sisaldavaid allikaid ning leiab otsa vaenlase mööga läbi või pannakse põrguvalvuriks.

Kalevipoeg ei ole lühikese ajaga valmis loodud kuju ega kujutelm. Järsult vastupidiseid omadusi endas kätkeva hiiuna on ta pikkade sajandite arengu ja teisenemiste tulemus, on võtnud endasse mitmesuguseid mõjusid, olles kujunenud geograafiliselt eri aladel eriilmeliseks. Rahvasuus figureerivat Kalevipoega haarata ühte kujusse oleks võimatu, seda võis teha ainult kirjanik aineid valides ja interpreteerides, nagu tegi seda Kreutzwald, andes oma aja, rahvusliku liikumise aja pitserit kandva rahvuskangelase kuju. Kirjanduslikus loomingus edasiandmiseks oli see ainuõige menetlus.

Geograafiliselt koondub Kalevipoja materjal peajoontes kahte punkti, milleks on 1) eridine Põhja-Tartumaa, praegu Jõgeva, Kallaste, Mustvee ja Tartu rajoon, 2) kolmnurk Väike-Maarja — Viru-Nigula ja Kuusalu, s. o. praegune Väike-Maarja, Kiviõli ja Loksa rajoon.

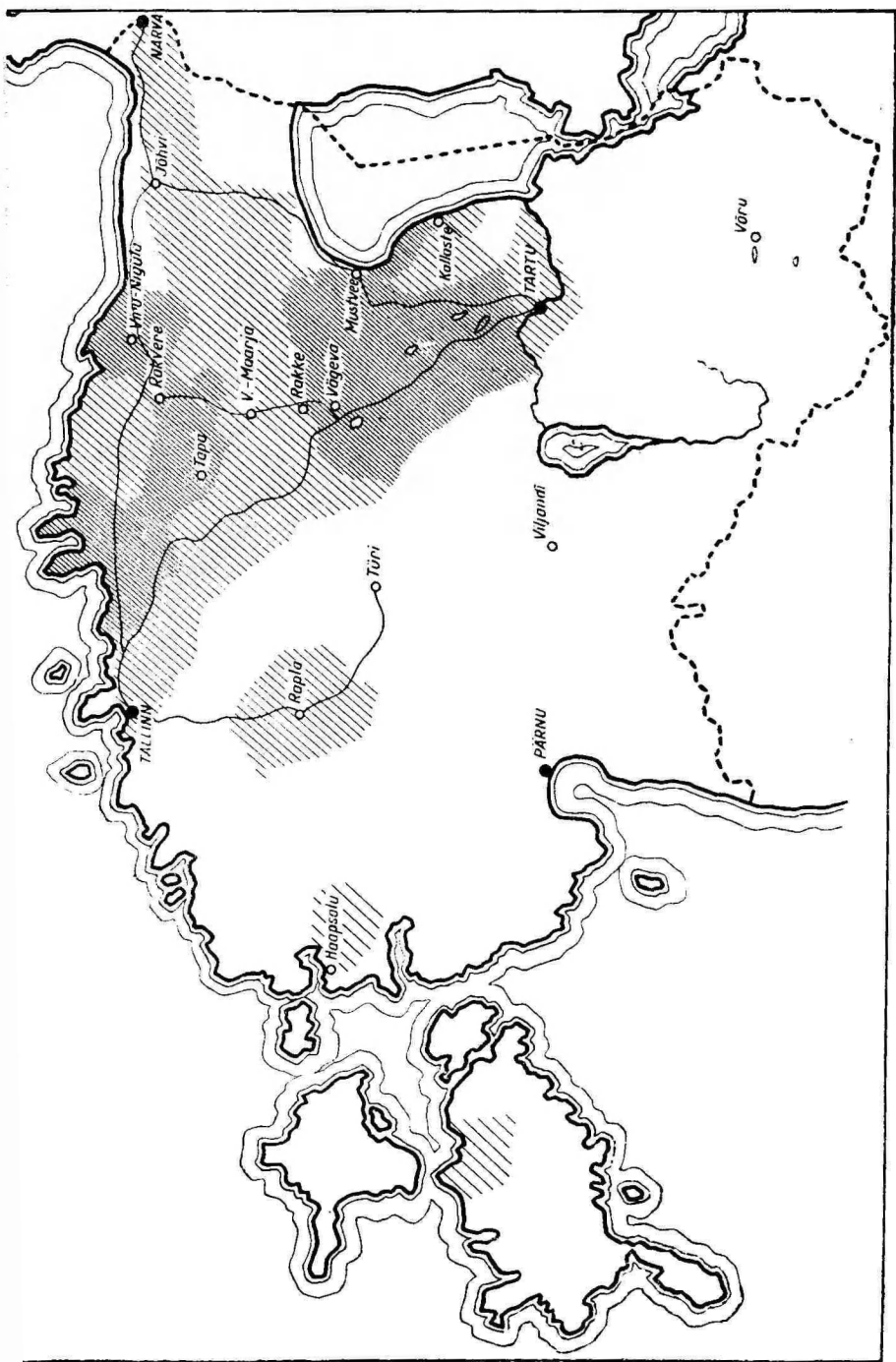
Jälgides Kalevipoja kinnismuististe levikut võib tulla umbes sellisele järeldusele: lähtunud kitsamalt Põhja-Tartumaalt on Kalevipoja traditsioon levinud ühelt poolt maantee suunas, mis kulges juba ammu Tartust Narva (ja sealt hiljem Peterburisse), teine haru siirdus Tapa või Piibe teed mööda Tallinnasse ja Tallinnast omakorda Raplasse.

Edasisi kiirgamisi on toimunud Läänemaale, kus Haapsalu ja Martna vahel leidub mõningaid Kalevipoja substitueerimisi Vanapaganale, paaril haruldasemal juhul ka Saaremaale. Lõuna-Eesti suunas ulatub mõni haruldane nähtus kuni Elva jõe äärde ning Rõugesse. Need on juba hilisemad nähtused.

Kõigi tõenäosuste järgi on Kalevipoja-muistendite levikus tegemist järjest ulatuslikumaid alasid haarava nähtusega, mida näitab seegi, et väga laial alal on Kalevipoeg toodud Vanapagana või Suure Tõllu lugudesse.

Järelikult on Kalevipoeg põhja-ida-eestiline muistend.

Seepärast pole õige väita, nagu seda teeb H. Tampere, püüdes lahendada rahvaluuleliste nähtuste rajoniseerimise täpset ülesannet, kuid tehes seda segava umbkaudsusega: «Peab nimetama,



Kalevipoja-muistendite levik. Skemaatiline kaart. Koostanud E. Laugaste.

et ka Kalevipoja-muistendite kodumaaks on peamiselt põhjaeesti piirkond.»⁵⁸ Kodumaaks nimetada võib ikka ainult neid alasid, kust traditsioon on lähtunud või kompaktset juba kaugemas minevikus kinnistunud ja koduseks saanud. Selleks on ikkagi eelmisel leheküljel mainitud kaks geograafilist piirkonda.

Kalevipojatraditsioon on tuttav ka Soomes. Õige vana nähtusena eestlaste alal, haaranud enda alla areaali Emajõesst Soome laheni ja Peipsist Piibe maanteeeni, võis rahvaluulelisi suhtlemisi olla nii üle mere (pikemad kaubaretked) kui ka Ingeri värava kaudu.

Praegu on valminud väljaanne Kalevipoja-muistendeist, valmimisel on samasugused väljaanded Suure Tõllu ja Vanapagana kohta. Tihedad niidid, mis seovad kõiki neid rühmi omavahel, eeldavad, et ka valmimisel olevad muistendirühmad kujuneksid samas süsteemis. Alles sellise põhjaliku väljaande järel võib loota rohkem kui aastatuhande jooksul arenenud muistendite rühmade piirjoonte selgumist, mis pikkade sajandite kulgedes on muutunud kohati vaevalt aimatavaks, alles siis võime loota selgust sellesse meie jaoks veel tumedasse muistenditraditsiooni, nagu meie ees seisab rahva poolt loodud Kalevipoja kuju, kelle kohta soovime, nagu soovis ka Kreutzwald, et tema ümbert haihtuksid aastasadade udupilved:

Lehvi muistemälestusi,
Kalevide kuulutusi
Kalmukünkast kerkimaie,
Uduaurust paisumaie,
Ämarikust ärkamaie.

(Sissejuhatuseks 1—5.)

⁵⁸ H. Tamper e, Mõningaid eestlaste etnilise ajaloo küsimusi suulise rahvaloomingu valgusel. Eesti rahva etnilisest ajaloost, Tallinn 1956, lk. 257.

ВОПРОСЫ ТИПОЛОГИЗАЦИИ СКАЗАНИЙ О КАЛЕВИПОЭГЕ

Доц., канд. филол. наук Э. Лаугасте
Кафедра эстонской литературы и фольклора

Резюме

Типологический каталог сказок и сказаний был составлен финским исследователем Антти Аарне; его пополняли и совершенствовали русский ученый Н. Андреев и американец С. Томсон.

Типология сказок Аарне помогает исследователю фольклора в его работе. Что касается типологии сказаний, то она не может быть признана удовлетворительной, так как в сказаниях встречаются многочисленные черты, характерные для определенного народа и, в силу этого, не охватываемые подобной общей типологией.

Народные рассказы до сих пор принято было делить на две основные группы — сказки и сказания. Однако существует еще один подвид народных рассказов: биографические и бытовые рассказы, — рассказы, которые отражают события действительной жизни и вырастают из нее, получают художественное оформление при отсутствии мифологического содержания. Этот подвид играет исключительно большую роль в эстонском фольклоре.

Сказания базируются на поверьях, мифологии.

Эстонские сказания о Калевипоэге относятся к разряду сказаний о великанах. В настоящей работе обширный материал подобных сказаний группируется с учетом всей деятельности героя (великана). Таким образом оказалось возможным охватить весь материал в десяти разделах.

I. Калевипоэг бросает или переносит камни (сюда отнесены также сказания о следах Калевипоэга на камнях, о различных окаменелостях).

II. Калевипоэг преобразует поверхность земли (возникновение гор, долин, островов, озер и прудов); происхождение различных географических названий.

III. Строительство городов, мельниц и церквей.

IV. Рост и сила Калевипоэга (он переходит вброд глубокие воды, переносит на спине огромный ворох досок).

V. Борьба Калевипоэга с врагами. Он отбивается досками от напавших на него бесов. Еж дает ему совет относительно употребления досок в бою и в награду за это получает от Калевипоэга шубку. Враги отрубают герою ноги (или это делает его собственный меч). В аду происходит поединок Калевипоэга с бесом.

VI. Калевипоэг косит, создает поля на месте лесов.

VII. Сказания с некоторыми случайными сюжетами, в том числе наиболее популярное — о сокровище Калевипоэга.

VIII. Калевипоэг у ворот ада следит, чтобы не вышел на свободу Рогатый.

IX. Происхождение и действие магических трав, волос и т. п.; сказание о поте Калевипоэга.

X. Некоторые более редкие сказания: девушка-волшебница хочет утопить Калевипоэга; кольцо Ильманейтси и др.

SOME PROBLEMS OF TYPE-CLASSIFICATION OF THE MYTHS ABOUT KALEVIPOEG

E. Laugaste

Summary

A catalogue of types of fairy tales and myths has been compiled by the Finnish scholar Antti Aarne, which has been further developed by the Russian scholar N. Andreyev and by the American scholar S. Thompson.

When the type-classification of Aarne is of help to the research worker in the department of fairy tales, it is, however, quite inadequate in the part of myths, for there are found in myths numerous features characteristic of one people or another which such general type-classification is incapable of expressing.

Up to now popular tales have been divided into two classes—fairy tales and myths. There is, however, a third subdivision of popular tales: stories concerning personalities or conditions of life, stories which describe occurrences in everyday life, which actually take their origin in real life and which are given in artistic shape, but which lack mythological content. In Estonian folklore this kind plays a very important role.

The myth, however, is based on beliefs, on mythology.

The Estonian Kalevipoeg myths belong to the group of myths about giants. The existing and very extensive body of myths concerning Kalevipoeg has been grouped here, taking for the basis the hero (giant) in all his activities. Thus it is possible to group the whole material in ten chapters.

I. Kalevipoeg as stone-thrower (here belong also the footprints of Kalevipoeg on stones), as stone-carrier, various petrifactions.

II. Kalevipoeg as the shaper of ground-formations (the origin of mountains, valleys, lakes and pools). Origin of various place-names

III. Building of towns, mills and churches.

IV. Kalevipoeg's stature and strength (Kalevipoeg wades through deep waters, carries on his back a large load of planks).

V. Fightings. Kalevipoeg fights by means of planks against the fiends (vanapaganad) attacking him. The hedgehog teaches him how to strike effectively and gets his fur as a reward. The enemies cut off Kalevipoeg's legs, or his own sword cuts them off. Kalevipoeg fights against Vanapagan (Old Nick) in hell.

VI. Kalevipoeg mowing and clearing the forest for field.

VII. Some myths of a more casual kind, of which the most popular is that about Kalevipoeg's treasure.

VIII. Kalevipoeg at hell's gate, watching lest Sarvik (Old Horny) should get loose.

IX. The origin and effect of the magic herb or hair, Kalevipoeg's sweat, etc.

X. Some rarer myths: Maiden sorceress tries to drown Kalevipoeg; Weather-maiden's ring, etc.