

SLAAVI-VENE ELEMENDID KAGU-EESTI MATERIAALSES KULTUURIS (KUNI XIII SAJANDI ALGUSENI)

Ajalootead. kand. V. Trummal

NSV Liidu ajaloo kateeder

Slaavi ja eesti hõimude vastastikuste suhete suurest vanusest tunnistavad nii keelelised kui arheoloogilised allikad. Eesti keele andmeil arvab P. Ariste võivat väita, et esimesed eesti hõimude kokkupuuted slaavlastega on alanud juba viimaseil sajandeil e. m. a.¹ Arheoloogia andmed näitavad, et idaslaavlased polnud selleks ajaks veel jõudnud eestlaste naabrusse.² Järelikult pidid esimesed kokkupuuted toimuma eestlaste ja lääneslaavlaste vahel, nagu ongi veenvalt näidanud viimased arheoloogia- ja keeleanalüüsid uurimused.³ Nagu P. Ariste oma eespool mainitud töödes märgib, on keele andmeil eestlaste suhted idaslaavlastega, s. o. krivitšite ja Novgorodi sloveenidega, pidanud tekkima veidi hiljemini, kuid siiski sedavõrd varakult, et sellal idaslaavlaste keeles olid veel alles ühisslaavi nasaleeritud ja redutseeritud vokaalid.⁴ Selleks väravaks, mille kaudu slaavi sõnavara on kõigepealt üle võetud, peab mainitud autor Lõuna-Eesti ala, peamiselt just võru- setu murde piirkonda.

Arheoloogiliste materjalide valgusel kujunevad eestlaste sidemed idaslaavi naabritega tihedaks vähemalt I aastatuhande keskpaigast alates, mil Novgorodi sloveenid ja krivitšid olid nihkunud oma pärasistidele asumisaladele Velikaja ja Ilmeni basseini, seega eesti hõimude otsesesse naabrusse. Selleks ajaks oli tekkinud mitte ainult vahetu kontakt mõlemate hõimude vahel, vaid teatavas ulatuses nende kokkupuutealal Kagu-Eesti territooriumil ka segaasustus. Eestlaste suhetest idaslaavlastega on viimasel ajal

¹ P. Ariste, Slaavlaste ja läänemerelaste vanimaist keelelisist kokkupuutest. «Looming», 1952, nr. 6, lk. 698—707; Läänemere keelte kujunemine ja vanem arenemisjärk. Eesti rahva etnilisest ajaloost, Tallinn 1956, lk. 20—21.

² П. Н. Третьяков, Восточнославянские племена, М. 1953, lk. 103 jj.

³ H. Moora, Eesti rahva ja naaberrahvaste kujunemisest arheoloogia andmeil. Eesti rahva etnilisest ajaloost, Tallinn 1956, lk. 106—109.

⁴ P. Ariste, Läänemere keelte kujunemine ja vanem arenemisjärk, lk. 20—21.

eesti teaduslikus kirjanduses korduvalt juttu olnud,⁵ kuid seda tõendavat konkreetset arheoloogilist materjali on seni trükkis avaldatud vähe. Allakirjutanu poolt uuritud materjalid⁶ võimaldavad käesoleva kirjutise raames käsitleda lähemalt Kagu-Eesti ala muistiseid, mis rohkem kui muu Eesti ala leiumaterjal kajastab suhteid idanaabritega. Antud küsimust on otstarbekas vaadelda eraldi kahel üksteisele järgneval perioodil, olenevalt vastavate muististe iseloomu muutustest. Nii võime eraldada 1) ajajärgu alates esimestest kokkupuudetest eesti hõimude ja idaslaavlaste vahel kuni IX sajandini ja 2) varaste feodaalsuhete kujunemise perioodi (IX sajandist kuni XIII sajandi alguseni).

I aastatuhande keskpaigast m. a. j. leiame Kagu-Eesti territooriumil kõrvuti eesti hõimudele omaste kivikalmetega slaavipäraseid kääbaskalmeid (vrd. joon. 1). Eesti hõimude kivikalmed kujutavad endast suurematest põldkividest ning mullast madalaid kuhjatisi, millede iseloomuliku siseehituse moodustavad riskülikulised kividest tarandid, mis tavaliselt asetsevad reastikku üksteise kõrval.⁷ Need riskülikud on täidetud mulla ja väiksemate kividega, millede vahel leidub põletusmatuste ja neile kaasapandud asjade jäänuseid. Kivikalmete levikualaks on Eesti NSV territoorium ning Läti NSV põhjaosa. Pihkva järve läänerrannikult ning praeguselt setu elanikkonnaga alalt Eesti NSV ja naabruses asuva Pihkva oblasti piirides me kivikalmeid ei tunne. Viimati mainitud piirkond moodustabki juba põhilise slaavi kääbaste levikuala, välja arvatud Pihkva oblasti lääneosas Laura külanõukogu territooriumil üks 7—8-st kivikalmost koosnev grupp, mis oma välisilmelt vastab üldiselt Eesti ala kivikalmetele. Neid mälestusmärke pole aga uuritud.

Kääbaskalmed Eesti NSV kaguosas asetsevad peamiselt Räpina, Põlva ja Võru rajooni alal, kuid ulatuvad mõnevõrra ka lääne poole, Otepää rajooni piiridesse. Rõuge, Kanepi ja Põlva ümbruskond moodustab siinjuures teatava üleminekuvööndi, kus kääbastega kõrvuti esineb ka kivikalmeid, kuna siit ida poole kivikalmeid kohtab vaid üksikuid. Kõige kagupoolsema kivikalmena tunneme kalmet, mis on asetsenud samas rühmas kääbastega Vastseliina Loosi Kivikülas.⁸ Nimetatud üleminekuvööndist põhja ja lääne suunas väheneb samuti järsult ka kääbaskalmete levik.⁹

Kääpad asetsevad harilikult jõgede ligiduses metsaalustel lii-

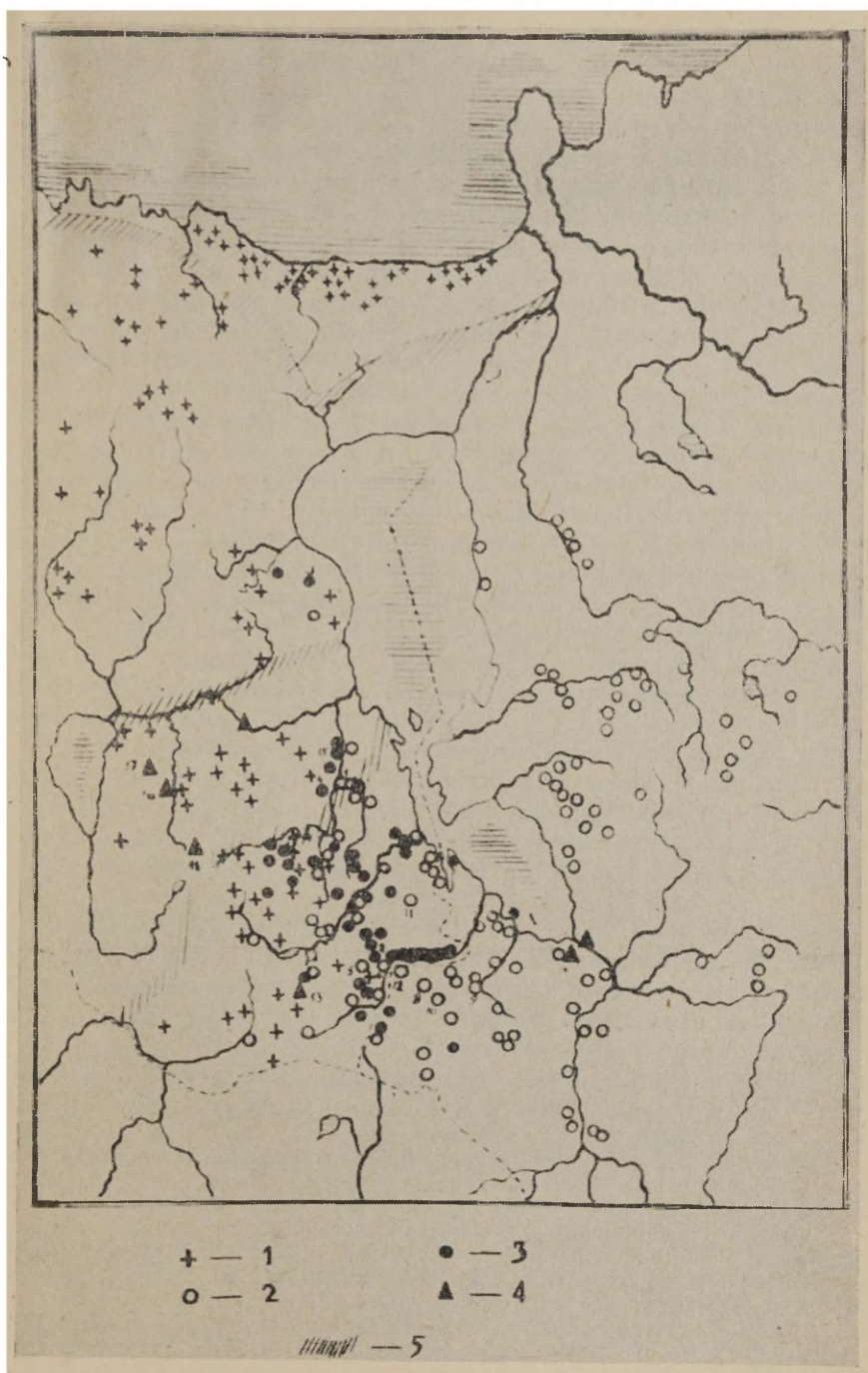
⁵ H. Moora, mainit. töö; A. Vassar, Eesti maad muistse Vene riigi koosseisus. ENSV TA Toimetised, III kd., 1954, lk. 167—179; Eesti NSV ajalugu kolmes köites, I kd., Tallinn 1955, lk. 40, 64—65.

⁶ В. К. Труммал, Русско-эстонские отношения от IX до начала XIII века. Автореферат диссертации, Тарту 1955.

⁷ М. Шмидехельм, Археологические памятники периода разложения родового строя на северо-востоке Эстонии, Таллин 1955, lk. 49 jj.

⁸ ENSV TA Ajaloo Instituudi arheoloogia sektori arhiiv (edaspidi AI).

⁹ Üksikult esineb varasemaid kääpaid veel Kodavere ümbruses Kallaste rajoonis Peipsi läänerrannikul (vt. joon. 1).



Joonis 1. Kalmetüübid ja linnused Eesti NSV idaosas ning idapoolsel naaberl'al m. a. I aastatuhande kesksaiku. 1 — eesti hõimude kivikalmed; 2 — ümmargused kääpad; 3 — pikad kääpad; 4 — linnused; 5 — murdepiirid.

vikutel piki jõeorge. Kagu-Eestis paljastavad nad niiviisi Võhandu, Ahja, Piusa, Obdjohha jt. väiksemate jõgede kaldaid ning Pihkva järve liivaterrasse.

Kagu-Eesti vanimad kääbaste rühmad koosnevad pikkadest ja nendega tavaliselt kõrvuti esinevaist ümmargustest kääbastest. Viimased on ülekaalus, moodustades mõnikord pikkadest kääbastest eraldi ka omaette rühmi. Meie vabariigi kaguosas on teada ligi 90 kääbaste rühma.¹⁰ Enamik neist langeb end. Võrumaa piirkonda (71 rühma), vähem end. Tartumaa kesk- ja lõunaossa (18—19 rühma). Veelgi tihedamini on kääpaid kaugemal kagu pool, Irboska ja Petseri ümbruses. Siin leiame ligi 95 juhul rühmadena või üksikult seisvaid kääpaid (viimastest kuulub osa küll juba hilisemasse perioodi)

Kääbaste hulk üksikus rühmas on väga mitmesugune, tavaliselt kuulub rühma 5—12 kääbast, harvemini kuni 20 kääbast. Samuti on erinev kääbaste suurus. Näit. Põlva rajoonis Lutsu jõe ääres Arniko veski juures olevate ümmarguste kääbaste läbimõõt on 9—15 m, kõrgus 0,9—1,85 m. Sama rühma pikkade kääbaste pikem telg aga ulatub 21—60 m, laius kuni 10 m. Peaaegu samasugused on andmed Võru rajoonis Loosi jõe kaldal Lindora männimetsas asuvate pikkade kääbaste kohta.¹¹

Kääpaehitust iseloomustab tavaliselt tuha- ja söekiht kääpa põhjas, üsna maapinna tasemel või ka kääpakuhjatise keskmises horisondis. See tuha- ja söekiht kujutab endast tuleaseme jäännust, kus on tehtud tuld nii surnu matmise puhul kui ka hilisematel peiedel.¹² Kääpad sisaldavad eranditult põletusmatused, mis on asetatud üksikute põlenud luupesade näol väikestesse põlenud katlakujulistesse aukudesse kas kääpakuhjatises või maapinnas kääpa all. Neid kääpaid iseloomustab äärmine leidude vähe-
sus.

Harvemini esineb põletusmatused saviurnides. Viimast nähtust kohtame ainult kääpais, kuna eestipärastes kivikalmetes seda ei esine. Matused saviurnides tunneme näit. Lindora rühmas, Vastseliina Loosi, Tamme ja Kiviküla kääbastes.¹³ Veelgi rohkem esineb urnis matmist Petseri rajoonis, näit. Tiivikovo kääpais jm., kus põletatud luujäänused on kääpakuhjatises savinõusse maetuna.¹⁴ Täiesti iseloomulik näib olevat kirjeldatud matmisviis

¹⁰ Siia hulka on loendatud ka veel mõningad ajaliselt määramata kääpad.

¹¹ X. Мора, Исследование длинных курганов, Таллин 1952, lk. 1—11. Käsikiri AI-s.

¹² Sõe- ja tuhakiht matusega seoses on üheks väga iseloomulikuks tunnuseks, mis eraldab Pihkva ning Oudova (Gdov) piirkonna kriviitide ja Ilmeni sloveenide rühma teistest idaslaavlaste (kriviitide) rühmadest. Vt. В. В. Седов, Кривичи и словене. Автореферат диссертации, М. 1954, lk. 7.

¹³ A. M. Tallgren, Zur Archäologie Eestis, I—II von 500 bis etwa 1250 n. Chr. Acta et Commentationes Universitatis Dorpatensis. B. VIII, 1, Dorpat 1925, lk. 55.

¹⁴ В. Крейтон, Археологические разведки и раскопки в Псковской губ. в течение лета 1913. Труды Псковского Археол. Общества, 1912—1913, вып. 10, Псков 1914, lk. 19.

Smolenski ala pikkadele kääbastele,¹⁵ samuti esineb matmist urnides ka Velikaja ning Kamenka jõe äärseis kääpais.¹⁶

Pikkades ja ümmargustes kääbastes kohtame peale põletusmatuste sageli omapäraseid tuleasemeid. Huvitavaid tähelepanekuid on näit. Irboska ümbrusest Lezgi kääpaist.¹⁷ Siinse 33 kääpa hulgas leiti ainult 2 pikka vallikujulist kuhjatist, ühe pikkus 28 m, laius 6—7 m, kõrgus 1,20 m, teisel pikkus 14 m, laius 7 m, kõrgus 1,20 m. Ülejäänud kääpad olid ümmarguse või ovaalse põhikujuga. Esimeses pikas kääpas polnud mingisuguseid leide, kuid väljasepool kääpakuhjatist, kääpa serval eraldus must laik — koonusekujuline auk, mille sügavus, arvates pinnasest, on 73 cm. See auk oli täidetud põlenud luujäänustega, mille kaal oli 3,5 kg. Selline luude küllus kõneleb siingi kollektiivsest matusest, kuhu oli korraga maetud mitu põletatud laipa. Koos põlenud luudega leiti ka mõningaid esemeid, kuigi neid pikkades kääbastes esineb muidu väga harva. Leiti pronksist vööosi, üks oimurõnga katkend ja väikesi klambritaolisi naastukesi (бляшки-скобочки) Samasuguseid esemeid tunneme Oudova piirkonnast Zerebjatina kääpast ning kaugemalt põhja poolt Gorodnost Svetlõje Belki lähedalt.¹⁸ Need dateeritakse uurijate poolt umbes V—VI sajandisse.

Teises Lezgi pikas kääpas leiti 7 põletusmatust ja samas kaks t u l e a s e t. Matused olid siingi panusteta nagu tavaliselt, välja arvatud 1 tervena säilinud käsitsi vormitud savinõu, mis dateeritakse uurijate poolt samuti V—VI sajandisse.

Petseri lähedal Tailovo pikas kääpas leidis samasugune tulease, mida omakorda ümbritses veel kividest ring.¹⁹ Sellist nähtust esineb korduvalt Pihkva järvest ida pool, näit. Lossitsi ja Severiku kääpais, kus kivid ümbritsevad tuleaset koonusekujuliselt, ulatudes kuni kääpakuhjatise tipuni.²⁰ Uuriija arvates on taolised tuleasemed võib-olla seoses kosmiliste kujutelmadega.

Pikad ja ümmargused kääpad nimetatud aladel on sageli ümbritsetud kividest ringiga. Nii esineb kiviring Vastseliina Niitsiku ja Päka küla vahel asetsevate kääbaste ümber,²¹ samuti mainitud Loosi Kiviküla kääbastel, siis veel Petseri rajoonis Tailovo nimetatud kääbastel, Tiivikovo rühmas ja samas lähedal Obinitsa kääbastikus,²² kus isegi hauas esinev põletusmatus oli üleni kae-

¹⁵ В. И. Сизов, Курганы Смоленской губернии. Гнездовский могильник вблизи Смоленска. Материалы по археологии России (МАР), № 28, вып. I, С.-Пб. 1902.

¹⁶ С. А. Тараканова, Псковские курганы с трупосожжением. Краткие сообщения ИИМК, XXXVI, М.—Л. 1951, lk. 141—155.

¹⁷ Kaevamisi teostati siin Riikliku Ermitaaži ettevõttel G. P. Grozdilovi juhtimisel 1953. a. Töös on kasutatud Grozdilovi käsikirja kaevamiste kohta, mis säilib A1-s.

¹⁸ Vrd. Тараканова, mainit. töö, joon. 40:6.

¹⁹ Крейтон, mainit. töö, lk. 8.

²⁰ С. А. Тараканова, Длинные и удлиненные курганы. Советская археология, XIX, 1954, lk. 98.

²¹ Vastseliina khk. kirjeldus. A1 topograafiline arhiiv, lk. 4.

²² Крейтон, mainit. töö, lk. 10—20.

tud vähemate kividega (nagu seda esineb eesti tarandkalmetes). Arvestades asjaolu, et selliseid kiviringe kohtame kääbastel eesti-päraste kivikalmete ligiduses nii Kagu-Eestis kui ka naabruses Pihkva oblasti aladel, Pihkva järve idapoolsel kaldal Kamenka jõe ääres esinevaid kääbastel, põhja pool Pljussa jõe kaldal Lositsi ümbruse pikkadel kääbastel jm., võib pidada tõenäoliseks S. A. Tarakanova arvamust, et kivid võivad olla kääpa ümber asetatud eesti hõimude mõjul, kelle tarandkalmetel selliselt asetatud kivid on tavaliseks nähtuseks. Kaugemal ida pool slaavi kääbaste ümber kive ei leidu.²³

Kääbaste ja kivikalmete esinemine kõrvuti Põlva, Kanepi ja Rõuge piirkonnas ning teatud mõjude ülevõtmine teineteiselt on nähtused, mis kõnelevad selle poolt, et Kagu-Eesti alal on kunagi tegemist olnud kahe erineva hõimu väga kauase rahuliku kooseksisteerimisega. Et Kagu-Eesti kääpad on slaavi päritolu, sellest annab tunnistust asjaolu, et nad vastavad nii oma kujult, leidude äärmiselt kasinuselt kui ka matmisviisilt, samuti asendilt piki jõgede orge täiesti slaavi kääpaile.²⁴ Neile kääpaile iseloomulik söe- ja tuhakiht aga määratleb nende ühtekuulumise kitsamalt Pihkva Oudova piirkonna krivitšite kääbastega. Mõlemate alade kääpaid seovad omavahel ka ülalkirjeldatud kivimoodustised, mis näiteks krivitšite lõunapoolsete rühmade kääbastel puuduvad.

Seega on võimalik ümber lükata eesti kodanlike ajaloolaste senine oletus, mille kohaselt Kagu-Eesti elanikkond olevat slaavlastelt üle võtnud ainult matmiskombe.

Kagu-Eesti kääbaste leiuandmed lubavad seni uuritud kääpad esialgu dateerida V—VII sajandist kuni IX sajandini. Lindora ja Loosi kääpaist saadud tuluskivid ja pronkspintsett, mis on eesti hõimude muististes iseloomulikud V sajandil, on seniste andmete kohaselt vanimad kääbastest leitud esemed. Sama dateeringut kinnitavad ka Petseri-Irboska Lezgi kääpaist pärinevad keraamika- ja metallesemad. Samal ajal Pihkva idapoolse osa kääpaid on dateerinud S. A. Tarakanova märksa varasemasse aega — I—III sajandisse.²⁵ See näitab kahtlemata, et Kagu-Eesti alal kujunes slaavi asustus slaavlaste põliste asumisaladega võrreldes mõnevõrra hiljem. Nii kuulub P. N. Tretjakovi andmetel kõige põhjapoolsemate slaavi hõimude, Novgorodi sloveenide vanimate mälestusmärkide — kõrgete kooniliste ümarkääbaste ehk sokkade ilmumine Novgorodi—Ilmeni basseinis IV—V sajandisse (kuni

²³ Vrd. C. A. Тараканова, Псковские курганы с трупосожжением, lk. 142—148; В. В. Седов, Кривичи и словене, lk. 6, kõneleb samuti, et mainitud kivimoodustised kääbastel tunnistavad sloveenide ja eesti hõimude tihedaist sidemeist.

²⁴ Vrd. vastavaid andmeid mainitud Тараканова ja Седови töödes, samuti А. Спицын, Сопки и жальники. Записки Русского Археологического Общества (РАО), т. XI, 1899, lk. 142 jj.

²⁵ С. А. Тараканова, Длинные и удлиненные курганы, lk. 106.

IX—X sajandini).²⁶ Samal ajal Kagu-Eesti hõimude otseste naabrite kriviitšite algset asustust Daugava, Volga ülemjooksu ja Velikaja vahelisel alal tähistavad neile kuuluvate mälestusmärkidena pikad kääpad umbes III—IV sajandist kuni IX sajandi II pooleni.²⁷ Kuigi kriviitšite algse leviku kohta on mitmeid erinevaid seisukohti,²⁸ on nende ulatuslikum laialiasumine mitmele poole Daugava ja Velikaja ülemjooksu piirkonda, ka letgalite alale jm. toimunud tõenäoliselt ikkagi umbes VI—IX sajandi vahemikul.²⁹ Arvatavasti asus neid sellal järjest rohkem ka Kagu-Eesti piirkonda. Samal ajal levisid laiemale ka Ilmeni sloveenid, kellest üksikuid rühmi asus kohati kriviitšite keskelegi Peipsi- ja Pihkvatagustele aladele ning üksikuid kilde ilmselt ka Kagu-Eesti Vastseliina piirkonda.³⁰

Eespool toodud arheoloogia andmed on kooskõlas keele andmetega, täiendades viimaseid. Nagu nägime, langeb pikkade ja ümmarguste kääbaste levikupiirkond Kagu-Eestis, alates äärmisest kagust ja hõlmates ala kuni Võhandu jõe ülemjooksuni ning ulatudes siit edasi nagu poolkaares piki Ahja ja tema lisajõgede joont kuni Peipsi-Pihkva kaelani, üldjoontes kokku võru murde alaga. Põhja suunas ulatuvad mõned kääbaste rühmad isegi üle võru murde piiri tartu murde alale (joon. 1) Tähendatagu, et hilisema perioodi lingvistiliste andmete kohaselt leidub just sellel kitsamal alal (Võnnu ümbruses) ka tartu murdes kõige enam vene elemente.³¹ Nagu kirjutise algul juba vihjatud, peab P. Ariste mitmeid idaslaavi laene (*und, sundima, lusikas* jt.) eesti keeles väga vanadeks ning oletab nende ületulekut kriviitšitelt.³² Seda tohiks veelgi kinnitada eespool käsitletud kriviitšipärane kääbaste materjal. See kõik tõendab veel kord, et Kagu-Eestis pidi kunagi asuma vägagi pikka aega slaavi elanikkonda.

Peale kääbaskalmete, mis annavad tunnistust eeskätt slaavi etniliste elementide olemasolust Kagu-Eesti alal, tunneme siit veelgi rida muistiseid, mis kõnelevad lähemast suhtlemisest idanaabritega. Slaavipäraseid esemeid esineb nii juhukarudeleides, aga ka Kagu-Eesti linnuste materjalides.

Urvastest on eesti hõimudele kuuluvast Truuta kivikaldest (III—IV saj.) leitud näiteks kolmnurkne ažuurse mustriaga sõlg,

²⁶ П. Н. Третьяков, Восточнославянские племена, Тезисы докладов на пленуме ИИМК СССР 1951 г., посвященных вопросам археологии Прибалтики, М. 1951, lk. 34.

²⁷ Sealsamas, lk. 34.

²⁸ Vt. С. А. Тараканова, Длинные и удлиненные курганы, lk. 109.

²⁹ В. В. Седов, Кривичи и словене, lk. 15.

³⁰ Vt. selle kohta H. Moora, Eesti rahva ja naaberrahvaste kujunemisest arheoloogia andmeil, lk. 108.

³¹ М. Муст, Отражение русско-эстонских отношений в лексике южноэстонских диалектов. Автореферат диссертации, Таллин 1954.

³² P. Ariste, Läänemere keelte kujunemine ja vanem arenemisjärg, lk. 21; P. Ariste, Slaavlaste ja läänemerelaste vanimaist keelelisist kokkupuuteist, lk. 698 jj.

mis on tuntud Dnepri ala vorm, esinedes sageli idaslaavlaste nn. anti ajajärgu muististe hulgas.³³ Samuti tuleb märkida kolmnurkset emaililustustega sõlge Otepäält Samueli kivi kalmest, mis omab vasteid antide muististe hulgas,³⁴ kuigi on võimalik ka nende balti algupära. Antipäraseid muistisi on levinud veelgi kaugemale põhja poole, näiteks Jõelähtmest Jägala linnamäe idaservalt leiti nn. sõrmiksõlg, mida VI saj. on valmistatud laialdaselt Dnepri ääres.³⁵ Edasi on saadud 11-st hõbekaelavõrust koosnev aardeleid Põlva rajoonist Viira külast.³⁶ Kaelavõrud lõpevad haagi ja aasaga, millede otsad on tagasi painutatud ja mässitud ümber võru. Needki pärinevad umbes VI sajandist, mil seda tüüpi kaelavõrud on tuntud Kiievi ümbrusest.³⁷ Kuid nende päritolu ei ole päris kindel ja on võimalik seda tüüpi kaelavõrude seos Ülem-Dnepri põhjapoolseil aladel säilinud balti elementidega. Sama suguseid hõbedast kaelavõrusid kohtame veel lääne pool Suure-Jaani rajoonis Villevere aardeleius.³⁸ Ühe poolega spiraalse oimurõnga katkend on saadud Võru rajoonist Tamme kalmest, teine samalaadne spiraalne oimurõngas pärineb Krutištše külast Pihkva oblastist.³⁹ Mainitud ehteid nii ühekordsete kui ka kaksikspiraalidega leidub hulgaliselt VI—VII sajandist pärinevas antide aardeleius Sudžanis Kurski ligidal.⁴⁰ Need oimurõngad moodustavad omapärase severjaanide hõimu ehte. Mõningaid spiraalseid oimurõngaid esineb aga ka latgalite vastava ajajärgu muististes,⁴¹ mistõttu pole päris lõplik mainitud varaste oimurõngavormide seostamine slaavi ehetega. Kagu-Eesti alalt leitud eksemplarid on valmistatud pronksist, tõenäoliselt kohapeal mõne vastava importeseme jäljendina.

Märgitagu veel, et Varnjast Peipsi äärest ja Emajõe alamjooksult Kavastust on leitud kaks Bütsantsi hõbevaagnat, mis meile on tulnud importesemetena samuti Dnepri teed kaudu.⁴²

Antud perioodi linnustest on Kagu-Eesti alal kõige põhjalikumalt läbi uuritud Rõuge linnus Võru rajoonis,⁴³ peale selle

³³ Vt. mainitud sõlgede kohta Б. А. Рыбаков, Ремесло древней Руси, Москва 1948, lk. 54.

³⁴ Шмидехельм, mainit. töö, lk. 218.

³⁵ AI:3849.

³⁶ AI:1529; Põlva khk. kirjeldus, lk. 8, säilib AI-s.

³⁷ Vasteid näit. Kesk-Vene aladel, Окаа ülemjooksul jm. Vt. МАР, nr. 25, С. Пб. 1900, lk. 25, joon. 22; Самоковцов, Раскопки северянских курганов, Зап. РОРАО XI (Miškineva aardeleius), joon. 14.

³⁸ AI:2489; H. Moora, Die Eisenzeit in Lettland bis etwa 500 n. Chr. II, Tartu 1938, lk. 318—319.

³⁹ Крейтон, mainit. töö, lk. 2.

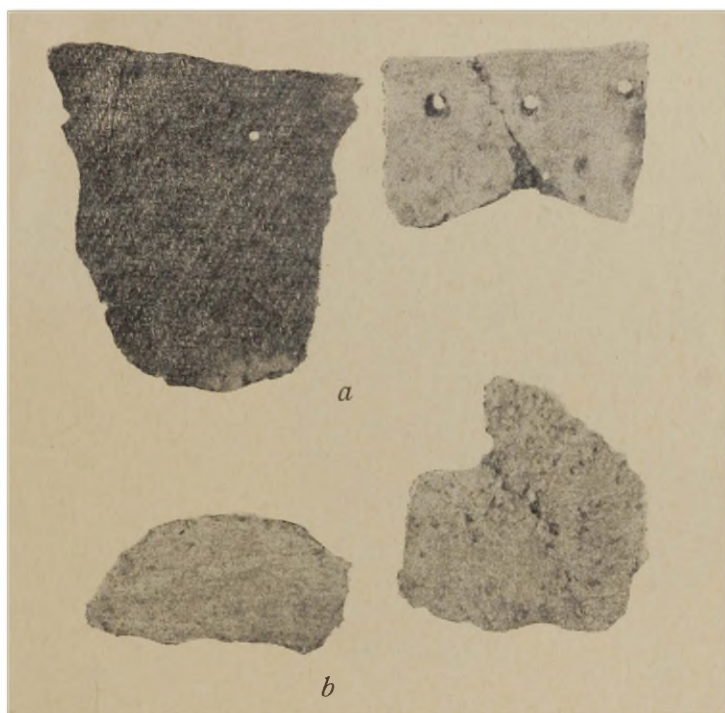
⁴⁰ Б. А. Рыбаков, Новый Суджанский клад антского времени. Краткие сообщения ИИМК XXVII, М.—Л. 1949, lk. 75—76, joon. 30—33.

⁴¹ Vt. Katalog der Ausstellung zum X archäologischen Kongress in Riga, 1896, Riga 1896, III:12 (edaspidi RK).

⁴² H. Moora, Die Vorzeit Estlands, Tartu 1932, lk. 52—53, joon. 34.

⁴³ Rõuge linnust on uuritud alates 1951. aastast ENSV Teaduste Akadeemia Ajaloo Instituudi poolt vanema teadusliku töötaja M. Schmiedehelmi juhtimisel; linnuse kaevamise tulemuste kohta vt. H. Moora, Muistsete linnuste

on andmeid ka Peedu, samuti Otepää ja Tartu linnuse vastava aja-
järgu kihtidest. Et Rõuge linnuse kaevamise tulemusi valmistata-
takse ette trükkis avaldamiseks, siis käesoleval juhul me nendel
lähemalt ei peatu; siin on tähelepanu juhitud vaid neile linnuse
materjalidele, mis antud teema seisukohast omavad tähtsust.



Joonis 2. Savinõude katkendeid Tartu linnuselt: *a* — jäme, koredapinna-
line keraamika; *b* — riibitud pinnaga keraamika. (Tartu Linna Muuse-
umi kogudest.)

Rõuge linnus saab alguse umbes I aastatuhande keskpaigast
m. a. j. ning püsib tõenäoliselt mõne rikka pere või suguvõsa elu-
asemena kasutusel peaaegu I ja II aastatuhande vahetuseni. Lin-
nus pakub võrdlemisi pika asustusaja jooksul rikkalikku leiumater-
jali, sealhulgas eriti keraamikat, töö- ja tarberiistu ning mitme-
suguseid ehteid. Rõuge keraamikast enamiku moodustavad kore-
dapinnalised nõud, mille servad ülemises ääres on läbitud augu-
keste ridadega.⁴⁴ Samas esineb ka õhemaseinalist, siledamapin-

uurimise tulemustest Eesti NSV-s. Muistsed asulad ja linnused, Tallinn 1955,
lk. 55—63.

⁴⁴ Rõuge leiumaterjal vt. AI:4040 (numbri all). Pildistatud H. Moora,
Muistsete linnuste uurimise tulemustest Eesti NSV-s, joon. 17, 18.

nalist ning peenema koostisega segust valmistatud tumehalli värvusega keraamikat. Kirjeldatud keraamikaliike leiame mujalgi vastava ajajärgu Kagu-Eesti linnustest, nagu Otepää, Peedu ja ka Tartu varasemaist kihtidest⁴⁵ (vt. joon. 2 ja 3). Samal ajal



Joonis 3. Sileda pinnaga keraamikat Tartu linnuselt I a.-tuh. II poolelt m. a. j. (Tartu Linna Muuseumi kogudest.)

kaugemal Eesti lääne- ja põhjapoolseil aladel vastava ajajärgu keraamika erineb mitmeti eespool käsitletust. Seega kirjeldatud keraamika Kagu-Eesti linnustes, sealhulgas ka ülalmainitud kääbastes, moodustab nagu teatud omaette

⁴⁵ Otepää linnusel on teostatud arheoloogilisi kaevamisi 1951.—1957. a. ENSV TA Ajaloo Instituudi vanema teadusliku töötaja O. Saadre juhtimisel. Leiumaterjal säilib AI-s. Kaevamise tulemusi on avaldatud H. Moora ülalmainitud töös, samuti O. Saadre, Arheoloogilised väliuurimised Eesti NSV-s 1953. a. ENSV TA Toimetised, III kd., 1954, lk. 367—377. Tartus on teostatud arheoloogilisi kaevamisi 1956.—1958. a. TRÜ NSV Liidu ajaloo kateedri poolt allakirjutatu juhtimisel. Leiud säilivad Tartu Linna Muuseumis.

rühma, millel on lähedasi jooni samasse ajajärku kuuluvate slaavi linnuste, eriti Pihkva ja sellest veidi lääne pool asetseva Kamno keraamikaga.⁴⁶ Peale selle kõneleb veel rida esemeid Rõuge linnusest lähemaist kokkupuuteist nimetatud vanade slaavi käsitöökeskustega. Nii leiti Rõuge linnuselt kui ka selle kõrval asetsevast asulast linnukujulisi luuripatseid ja mõned luukamid,⁴⁷ mis nii kujult kui ka ilustamisviisilt sarnanevad vastavate esemetega slaavi ja latgalite aladelt, kus neid mitmel pool, eriti Pihkva ja Kamno linnusel, on valmistatud massiliselt. See näitab, et Kagu-Eesti elanikkond on võtnud vastu mitmeid mõjusid käsitöö alal nii oma ida- kui ka lõunanaabreilt.

Keeleteadlased eraldavad eesti keeles terve rea vanu slaavi laene kangakudumise, rõivastuse, majapidamise ja muudelt aladelt, mis samuti kinnitavad nimetatud hõimude omavahelisi kokkupuuteid, eeskätt aga vastavate valmistamisoskuste ja -kogemuste omandamist slaavi naabreilt. Toodagu siin ainult osa neist sõnadest, nagu *koonal* (кудель), *värten* (веретено), *piird* (бердо), *pasm* (пасмо), *niit* (нить) jt.⁴⁸

Nii Rõuge kui ka Pihkva oblasti linnuste leiumaterjalide võrdlemine näitab, et viimastes oli käsitöö areng (vastavate toodete hulk, valmistamistehnika jne.) kaugele ette jõudnud Kagu-Eesti linnuste omast, omades juba mõnevõrra eristuva käsitööstusliku tootmise ilmet; neis olid kõik eeldused käsitööstusliku muutumiseks linnaks.⁴⁹ On mõistetav, et sealne arenenud käsitöö, avaldades mõju laialdastele ümbruskonna aladele, pidi mitmeti edasiviivalt mõjutama ka siinse, lähemas naabruses asetseva ala tootmise arenemist. Selle kohta leiame kinnitusi Kagu-Eestist ka hilisemal perioodil, millest lähemalt allpool.

Kokkuvõttes tuleks märkida, et slaavipäraseid elemendid Kagu-Eesti materiaalses kultuuris I aastatuhande keskpaigast või isegi I poolest alates kinnitavad, et Kagu-Eesti piirkond kujunes siitpeale kuni IX sajandini peamiseks kokkupuutealaks suhtlemises eesti ja idaslaavi hõimude vahel. Siit ulatus slaavi kultuuri mõju ka lääne ning põhja poole (vrd. näit. Jägala sõlge ja rida teisi antidele tüüpilisi leide end. Virumaa põhjaosast⁵⁰ jm.). Siitkaudu levisid ilmselt ka slaavi laenuid eesti hõimude keelde.

⁴⁶ Pihkva linnuse keraamika kohta andmeid vt. С. А. Тараканова, Новые материалы по археологии Пскова. Краткие сообщения ИИМК, XXXVI, М.—Л. 1950, lk. 53 jj. Kamno materjaliga tutvus autor 1953. a. Kamno arheoloogilistel kaevamistel. Materjalid säilivad Pihkva Ajaloomuuseumis.

⁴⁷ Pildistatud esemed vt. eespool mainitud H. Moora töös, Linnuste uurimistulemustest Eesti NSV-s, joon. 15 ja 16.

⁴⁸ P. Ariste, Slaavlaste ja läänemerelaste vanimaist keelelisist kokkupuuteist, lk. 698 jj.

⁴⁹ С. А. Тараканова, Древности Псковской земли. По следам древних культур. Древняя Русь, М. 1953, lk. 208 jj.

⁵⁰ Шмидехельм, mainit. töö, lk. 218.

Juba selle ajajärgu lõpul, peamiselt aga II aastatuhande algul, tekkis slaavi hõimude nihkudes kaugemale põhja poole, eriti aga seoses Novgorodi tekkimisega X sajandi paiku, nimetatud vanale läbikäigualale Kagu-Eestis lisaks veel teine kokkupuutepiirkond Kirde-Eestis⁵¹ Viimane küsimus moodustab omaette uurimisala ega mahu antud kirjutise raamesse.

Ülalkirjeldatud slaavipäraste mälestusmärkide uurimine näitab, et eestlaste suhted idanaabritega avaldusid kõigepealt eesti ja slaavi hõimude laia de hulka de kokkupuudetes. Kagu-Eesti alal kujuneb segaasustus, mis tähendas ka ühiste kultuuriliste ja etniliste nähtuste tekkimist ning soodustas teatud määral kultuurivarade vahetust. Viimane toimus algul lihtsa vahetuse teel hõimult hõimule, hiljem, peamiselt järgneval perioodil, arenes see elavaks linnadevaheliseks kaubanduseks. On iseloomulik, et enamik slaavipoolseid mõjustusi kajastub peamiselt Kagu-Eesti elanikkonna igapäevastes tarbeesemetes, nende valmistamisviisis, nimetustes jne. Et need mõjustused olid mõnel määral ka vastastikused, sellest kõnelevad näiteks slaavlaste muistiseist Novgorodi- ja Pihkvamaalt leitud eesti-(balti-)pärased esemed, nagu plokikujulised tuluskiivid Kamno linnuselt, Zeltsa pikast kääpast Oudova piirkonnast⁵² ja Kagu-Eesti slaavi tüüpi kääpaist. Samuti tunneme eesti hõimudele tüüpilist tarandkalmistut Staraja Russa lähedal Solonitskos,⁵³ teine samasugune teade on Luuga piirkonnast.⁵⁴ Samal ajal peaks keeleuurijaile pakkuma huvi jälgida, kas ja millisel määral esineb antud ajajärgul eesti keele mõjustusi naabruses asuva slaavi ala keeles. Kahjuks pole sellele vajalikul määral tähelepanu osutatud.

Ülalmainitud aardeleidudes sisalduvad toredusesemed, mis enamikus on nähtavasti imporditud kusagilt Dnepri aladelt, võimaldavad lihtsa hõimudevahelise vahetuse kõrval jälgida ka vastavate hõimude ülikkonna vahel tekkivaid sidemeid. Et mainitud aardeleiid kuuluvad rikkale ülikkonnale, kajastab nende olemasolu juba ülikkonna osavõttu vahetusest kaugemate aladega. Hinnaliste hõbetoodete, nagu hõbekaelavõrude ja hõbevaagnate kui ülikaile tüüpiliste toredusesemete esinemine Kagu-Eesti territooriumil näitab, et ida- ja lõunanaabrite ülikate eeskujul kandsid ning kasutasid neid ka eesti ülikad. On tõenäoline, et I aastatuhande lõpupoolel m. a. j. avaldas siinsete rikkaste mõnevõrra aeglasemale eristumisprotsessile tihe suhtlemine slaavi aladega kiirendavat mõju.

⁵¹ Vt. B. K. Труммал, Русско-эстонские отношения от IX до начала XII века. Автореферат диссертации, Тарту 1955, lk. 14—16.

⁵² С. А. Тараканова, Длинные и удлиненные курганы, lk. 105.

⁵³ Eurasia Septentrionalis Antiqua (edaspidi ESA), V, Helsinki 1930, lk. 101—108.

⁵⁴ H. Moora, Die Eisenzeit in Lettland bis etwa 500 n. Chr. II, lk. 18.

Periood IX sajandist kuni XIII sajandi alguseni on uueks etapiks muistsete eestlaste ja nende idanaabrite suhete ajaloos. Eri-nevalt nende suhete varasemast perioodist arenevad viimased nüüd uutes tingimustes, mida põhjustasid ühelt poolt Vana-Vene feodaalse riigi kujunemine eestlaste otseses naabruses, teiselt aga ka tunduvad nihked eesti hõimude endi ühiskondlik-majanduslikes vahekordades — varafeodaalsete suhete tekkimine. Eesti hõimude ühiskondlik-majanduslikule arengule, mis toimus tihe-das seoses naaberalade, eriti idaslaavlaste vastava arenguga, pidid teataval määral mõju avaldama ka need muutused, mis toimusid nüüd vene feodaalse ühiskonna, majanduse ja kultuuri alal. Vana-Vene feodaalse riigi arenguks vajalik järjest elavnev majanduslik läbikäimine naaberaladega, sealhulgas ka Ida-Ees-tiga, kust kulges läbi liiklusrikas kaubatee, sai üheks oluliseks teguriks ka poliitiliste suhete tekkimisele nimetatud alade vahel. Viimane küsimus, mida valgustavad peamiselt vanimate vene letopisside andmed, vähemal määral Skandinaavia allikad, on leidnud käsitlemist mitmete nõukogude ajaloolaste poolt.⁵⁵ Alg-allikate lünklikkuse tõttu on aga poliitiliste suhete osas mitmed küsimused alles vaieldavad. Käesoleva artikli piires, mis käsit-leb peamiselt suhteid materiaalse kultuuri valdkonnas, pole mui-dugi võimalik üldtähendatud omaette suurt probleemi analüü-sida. Eespool näidatud materjalidest tuleneb siiski oletus, et Kiievi vürstid, asudes peale Vana-Vene riigi tekkimist kindlustama ja liitma selle külge mitmeid äärealasid, taotlesid seda Kagu-Eestigi suhtes, kuid mitte ainult uute majanduslike asjaolude, vaid ka juba eespool mainitud põliste slaavi-eesti suhete ja sega-asustuse põhjal.

IX—XIII sajandil tuleb põhilistest venepärastest mälestusmär-kidest Eesti NSV kaguosas nimetada endiselt k ä ä p a i d, kuigi need oma asendilt, ehituselt ja kujult on eelmise perioodiga võr-reldes tunduvalt muutunud (vrd. jooniseid 1 ja 4) Peale selle esineb vene elemente veel mündi- ja hõbeaaretel, juhuleidu-des ning hulgaliselt ka linnuste leiumaterjalides.

Kagu-Eestis, s. o. peamiselt Võru, Vastseliina, Rõuge, Räpina ja Põlva piirkonnas, kus eelmisel perioodil esines ülekaalukalt kääpaid, leiame nüüd ajalisel kindlaks määratud kääpaid vaid üksikute rühmadena. Neist esineb Vastseliina-Rõuge piirkonnas 3 rühma, Põlva ümbruses 4 rühma, Helme-Hummuli piirkonnas Väike-Emajõe ääres 1 rühm (vt. joon. 4). Juuresoleval kaardil on näidatud kääpaid veel Ahja ja Lutsu jõe basseinis (14 gruppi), mis aga leiuandmete äärmise puudulikkuse tõttu on dateerimata. On võimalik, et vähemalt osa neist kuulub veel varasemasse peri-oodi.

⁵⁵ Eesti NSV ajalugu kolmes köites, I kd., Tallinn 1955; Я. Я. З у т и с, Русско-эстонские отношения в IX—XIV вв. Историк-марксист, кн. 3/70, 1940, lk. 39—56; Т р у м м а л, mainit. töö, lk. 8—11.



Joonis 4. Kalmetüübid ja linnused Eesti NSV idaosas ja Loode-Vene aladel IX—XIII sajandil. 1 — Novgorodi tüüpi kääpad; 2 — vene ja vadja kääpad; 3 — kriviitši tüüpi kääpad; 4 — ajaliselt täpselt määramata kääpad; 5 — eesti hõimude kivi-kalmed; 6 — eesti hõimude maa-alused matused; 7 — linnused.

Kadumas olevate venepäraste kääbaste asemel paistavad nüüd Kagu-Eesti alal ülekaalu omavat maa-alused matused, mis on eesti hõimudele IX—XIII sajandil üldiselt iseloomulikud. Nime-
tatagu siin näiteks Lootvina kalmet Kiidjärvel, Päidla kalmet Otepää lähedal, Räpinas Pooste kalmet jt. Samuti esineb mõningaid järelematmisi kivikalmeisse, sagedamini aga vanade kivikalmete kõrvale, nagu Puhja Ulilas ja Põlva kivikalmes, mis sisaldab varasema materjali hulgas ka IX—XII sajandisse kuuluvaid leide; eriti iseloomulikud on maa-alused hauad põhja pool Emajõe, nagu Kodavere Laheperas, Äksi Kobratu, arvukalt Põhja-Virumaal jm.⁵⁶

Kagu-Eesti alal esinevad kääpad erinevad märgatavalt eelmise perioodi kääbastest. Kääbaste asend maastikus pole nüüd enam tingimata seotud jõgede ja järvede nõgudega, vaid neid leidub mitmel pool kõrgematel metsaalustel aladel, põldudel, üksikuid ka jõgede orgudes (vrd. kaarte 1 ja 4). Teiseks esinevad kääbastikud nüüd hoopis suuremate rühmadena, keskmiselt 25 ja enam kääbast rühmas (Vastseliina Luuskas näit. 26 kääbast, Põlva piirkonnas Varbuses Mõksi veski juures 28 kääbast jne.). Et Kagu-Eesti sellegi perioodi kääpaid on vähe uuritud, siis omame nende kohta väga nappe, üldsõnalisi andmeid. Paistab, et kääbaste ehituses on toimunud muudatused peamiselt kääpa mõõtmete vähenemise suunas (keskmine diameeter on 2,5 — 3 m, kõrgus 0,2 — 0,4 m), mis tohiks olla ühenduses matmise individualiseerumisega antud perioodil. Kääpa põhikuju on peamiselt ovaalne või ümmargune, kuhjatis endisest madalam ning osal kääpaist asetseb ümber jalami kiviring.

XIX saj. lõpul on uuritud mõningaid kääpaid Põlva lähedal Metstes.⁵⁷ Siin esineb ühes ja samas kääpas nii laibakuu põletusmatuseid. Kääbaste ümber on ringina suuremaid graniitkive. Ühes kääpas leidis näit. maapinna tasemel kääpa all laibamatus, millel oli kaasas hoburaudsõlg,⁵⁸ kolmnurksete täketega ilustatud spiraalsõrmuseid, eestipärase spiraalikestega tiki-
tud rõiva katkendeid, kaks odaotsa, kirves ja savinõukatkendeid. Kääpakuhjatise keskmisel horisondil aga leidis põletusmatus samasuguste spiraalsõrmustega.

Samas lahtikaevatud teine kääbas sisaldas kääpa põhjal laibamatuse, millele oli kaasas pandud hõbedast peapärg⁵⁹, nahatükikesi, noa käepide pronkstraadist mähisega, lõuaga kirves ja savinõukatkendeid. Kääpa keskosas asetses jällegi põletusmatus koos kolmnurkse pronksist ripatsiga.⁶⁰

⁵⁶ Трумал, mainit. töö, lk. 15—16.

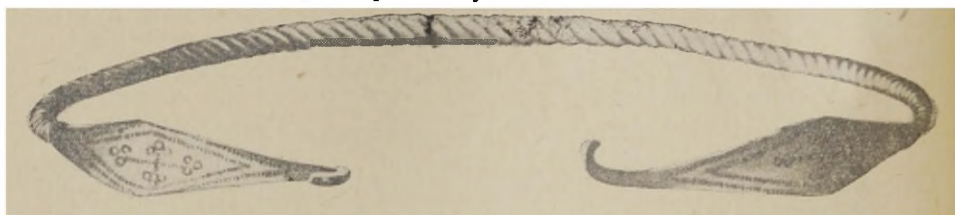
⁵⁷ W. Bielenstein, Hügelgräber in Neu-Koiküll. Sitzungsberichte der Gelehrten Estnischen Gesellschaft, Tartu 1895, lk. 121—128.

⁵⁸ Vrd. RK XXVII:22.

⁵⁹ Pildistatud: A. M. Tallgren, Zur Archäologie Eestis II, lk. 61, joon. 80.

⁶⁰ Metste leiud vt. AI:1947.

Metstest saadud ehetest kuulub enamik eestipäraste hulka (hoburaudsõled, spiraaltikand, spiraalsõrmused), savinõud aga esindavad venepärast kedrakeraamikat.⁶¹ Mainitud peaehe on samuti eestlaste muististes haruldus, slaavi naiste matustes aga esinevad need sageli, samuti kohtab neid latgalite ja liivlaste matustes. Kõnesoleva Metste peaehte vorm on tõenäoliselt pärit ida poolt. Samasugust paelakujulist, lamedat, veidi kitsenevate



Joonis 5. Traadist keeratud kaelavõru lamedate otstega, mis sulgub haakidega. (ENSV TA AI arheoloogiasektori kogudest.)

otstega peaehet tunneme näit. Jaroslavli kubermangust Voronovo küla juurest.⁶² Üks peaaegu analoogiline eksemplar esineb isuri kääbaste materjali hulgas Peterhofi ümbrusest⁶³; samasuguseid peaehteid on leitud veel slaavlaste kääpaist Dnepri basseinis⁶⁴.

Kääbas kalme vormina Põlvas moodustab samuti endiselt venepärase nähtuse.

Kagu-Eesti kääbastest kõige läänepoolsem rühm on Helme Hummuli kääpa d.⁶⁵ Nii tuleb pidada kääbaste kõige läänepoolsemaks levikupiiriks antud perioodil Helme ümbruskonda, kust me näiteks eelmisel perioodil kääpaid ei tunne. Hummuli kääpad, millest mõned on läbi kaevatud samuti möödunud sajandi lõpul, kujutavad endast madalaid kuhjatisi. Kõigi nende inventar on enam-vähem ühesuguse koostisega. Kääpaist leiti näiteks kuljuseid, helmeid, pronksist rõngaspeanõel koos rinnaketiga, paar õõnega odaotsa, nuge, spiraalikesi, rauast hoburaudsõlg, pronksist punutud kaelavõru lamedate otstega, mis sulgub haakidega (vt. ehtetüüp joonisel 5), 6 baltipärase plettmustriga laia käevõru, spiraalilustustega rõivakatkendeid jm. Samast saadi ka põletusmatuseid. Kääpaid dateerib üks inglise päritoluga münt XI sajandist.

Hummuli kääbaste leiumaterjal sarnaneb enamikus kõigiti selle ajajärgu eestlaste kalmete inventariga (spiraalilustused vaibal, ehtenõelad, plettmustriga käevõrud).⁶⁶ Samal ajal Hummuli

⁶¹ Slaavi tüüpi kedrakeraamika kohta lähemalt vt. lk. 36.

⁶² Tallgren, mainit. töö, lk. 61.

⁶³ Moskva Riiklik Ajaloomuseum (edaspidi MRA), arhiiv 33/18b.

⁶⁴ Tallgren, mainit. töö, lk. 61.

⁶⁵ Kääpaid uurinud 1895. a. R. Hausmann jt., vt. RK, lk. 671—672, esemed AI:1979.

⁶⁶ Võrreldes näit. Kiidjärve Lootvina kalme inventari, vt. AI:3976, samuti Puhja Ulila kivi kalme inventari, vt. AI:2839:1—9 jne.

kaelavõru on algselt vene päritolu. Vanimad seda tüüpi kaelavõrud vene aladel on dateeritud, samuti nagu Hummuliski, XI sajandisse, kohati isegi X sajandisse⁶⁷, hilisemad XII—XIII sajandisse, nagu neid kohtame Lõuna-Vene aladel, Vladimiri ümbruskonnas, Loode-Venes jm.⁶⁸ Lätist tunneme seda tüüpi kaelavõru Cēsise ümbrusest.⁶⁹ Eesti alal on see aga tuntud võrdlemisi laialdaselt⁷⁰, olles siia levinud kokkupuute tulemusena Vene aladega ja olles siin teiste balti- ja eestipäraste kaelavõrude kõrval hästi kodunenud.

Nagu näeme, on slaavipärane matmisviis — kääpasse matmine — antud perioodil kõnealuse piirkonna lääneosas isegi kaugemal tuntud kui varasemal ajajärgul, ent leiulinventaris esineb slaavipäraseid elemente järjest harvemini. Nagu Metstes, nii ka Hummulis kohtame vene mõju vähem ehetes (peaehe, kaelavõrud), rohkem tarbeesemetes (keraamika).

Piirkonna kõige lõunapoolsemast osast, Piusa jõe ülemjooksult, on mõningaid teateid ka venepärase inventariga kääbastest. Näiteks Rõuges end. Plaani kirikumäe veerul on olnud kaks kääbast, mis on rajatud tõenäoliselt eelmisel perioodil, kuid sisaldavad ka hilisemaid juurdematmisi, nagu nähtub sealt leitud kõrvarõngastest (oimurõngastest) ja hoburaudsõlgedest.⁷¹ Kõrva- ja oimurõngad panustena moodustavad kõnesoleval perioodil vene matustele iseloomuliku nähtuse. Rõuge kääpaiski kõneleb see ilmselt elanikkonna vene päritolust.

Vaadeldavast piirkonnast on teateid veel mitmete kääparühmade juures esinevatest slaavi tüüpi kiviristidest. Viimased tähistavad slaavlastel üldiselt hilisemaid keskaegseid matuseid, ulatudes juba enamikus välja antud perioodi piirest. Nii mainitakse Võru—Vastseliina maantee ääres Kasuka küla lähedal kalmistut madalate kääbastega, millede juures on säilinud kiviristide jäänuiseid.⁷² Kalmest olevat leitud sama teate kohaselt vene münte. On andmeid veel kiviristide olemasolu kohta Põlva Tilsu küla kääbastikus.⁷³ Rāpina ümbruskonnas, kust me kõnesoleval ajajärgul kääpaid ei tunne, esineb teadete kohaselt samuti mitmeid kalmeid kiviristide jäänustega.⁷⁴

Petseri aladel ning veelgi idapoolsematel Pihkva oblasti maal esineb hiliste kääbaste kõrval tavaliselt külakalmeid kiviris-

⁶⁷ Vrd. MAP, nr. 29, tüüp XXIII:7,13.

⁶⁸ MAP, nr. 29, XXIII:14.

⁶⁹ H. M o o r a, Bemerkungen über einige ostbaltische Schmucksachen der jüngeren Eisenzeit I, Sitzungsberichte der GEG, 1928, lk. 165, joon. 5.

⁷⁰ Samasuguseid pronksist kaelavõrusid kohtame veel Kirde-Eestis ja Põhja-Eesti leidude hulgas XI sajandist (vt. AI:3901:1—2 (Küti); 2053:16 (Lahepera) jt.), kus need on levinud samuti idapoolsete kokkupuudete tulemusena.

⁷¹ Rõuge khk. kirjeldus, lk. 26 (leiuteade J. Jungilt).

⁷² Vt. Vastseliina khk. kirjeldus, lk. 31; mündid kadunud.

⁷³ Võrumaa. Maateaduslik, tulunduslik ja ajalooline kirjeldus, Tartu 1926, lk. 243.

⁷⁴ Rāpina khk. kirjeldus AI-s.

tidega.⁷⁵ Slaavi aladel kohtame sellal veel kiviristidega kalmetega samades gruppides väikesi ümmarguse põhiplaaniga madalaid kääpaid (diameeter $3 \times 2,5$ m, kõrgus 0,3—0,4 m), mis on ümbritsetud suurte põldkividega. Viimased on tuntud žalnikute nime all ning neid peetakse üldse kõige hilisemateks slaavi kääbasteks.⁷⁶ Žalnikud dateeritakse tavaliselt XII—XIV sajandisse, mõnel pool esinevad nad isegi kuni XVI sajandini, nagu näitab neis sisalduv inventar.

Kagu-Eestis me tüüpilisi žalnikuid ei tunne, kui mitte arvestada kohapeal kontrollimata teateid Kasuka küla kääbastikust, kus on andmeid kiviristide esinemise kohta. Kuid viimaste esinemine Vastseliina ümbruses ja siit kirde pool kitsa ribana Pihkva järve läänekaldalt kuni Tilsini Põlvas, kohati kõrvuti eestipäraste muististega, tähistab üldjoontes slaavlaste asustuse kilde Räpina, Vastseliina ja Rõuge piirkonnas hilisemalgi keskajal.⁷⁷

Peale kalmeleidude on Kagu-Eestist veel mõningaid teateid slaavipärastest juholeidudest. Tartu linnast pärineb kolmest traadist punutud, haakidega sulguv kaelavõru,⁷⁸ missuguse tüübi iseloomustamisel peatusime eespool. Leid kuulub arvatavasti maa-aluse matuse juurde, sest ta saadi koos luustikuga. Vastseliina Loosilt on leitud hõbedast kaelavõru,⁷⁹ mille keskosa on fatseteeritud, otsad aga mässitud ümber hõbetaadiga ja lõpevad sadulakujulise kinnisega. Samasuguseid toredusesemeid tunneme IX sajandist ning IX—X sajandi piirilt Vene aardeleidudest näiteks Loode-Venes Gorki, Uzmini kääbastes,⁸⁰ kuid selline kaelavõru esineb ka balti muististe hulgas ja pole päris kindel selle algne kuuluvus. Rannust Saare külast on teada rida kolmest ja neljast pronkstraadist punutud slaavipäraseid käevõrusid, samuti Vastseliinast (vt. joon. 6).⁸¹ Võnnust Kastrest pärineb slaavi tüüpi ristikujuuline ripats (vt. joon. 7).⁸² Tõrva rajoonist Riidoja lähedalt külakalmest on leitud luunula (pool-

⁷⁵ Käesoleva kirjutise raames pole võimalik lähemalt analüüsida Petseri ja Irboska piirkonna hilisemaid kääpaid. Autori poolt läbitöötatud sealsete kääbaste materjal eespool mainitud väitekirjas aga kinnitab nende tüüpilist slaavi päritolu ja otsest seotust kaugema, Pihkva-Velikaja piirkonna kääbaskalmetega.

⁷⁶ Vt. A. A. Спицын, Сопки и жалники, lk. 152—153; B. B. Седов, Кривичи и словене, lk. 11.

⁷⁷ Peale puhtslaavi asustuse on siin ilmselt asunud ka üksikuid kilde ida poolt Peipsit vene-vadja segaelanikkonnast, mida kinnitab näit. lõuna pool Emajõe Mäksa kääbaste inventar XIII—XIV sajandist (R. Hausmann, Grabfunde aus Mekhof. Sitzungsberichte der GEG, 1905, lk. 114—119); Mäksa kääpad erinevad oma sisult eespool kirjeldatud Kagu-Eesti kääpaist, kuuludes rohkem kokku hilisema perioodi vene ja vadja kääbastega Peipsi põhja- ja loode-rannikul.

⁷⁸ AI:3782.

⁷⁹ Vt. RK:679, tahvel XXX:4.

⁸⁰ Vrd. Г. Ф. Корзухина, Русские клады IX—XIII вв., М.—Л. 1954, lk. 10, 11, kaart I.

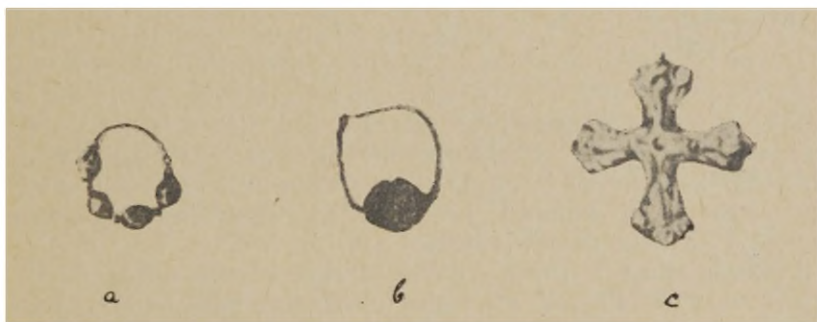
⁸¹ Rannu khk. kirjeldus, lk. 14. Vrd. MAP nr. 29, tahvel XXV:9.

⁸² AI:2513:4.

kuukujuline ripats),⁸³ Peipsi Piirisaarelt pärineb hõbedast fatseteeritud helmestega ilustatud kõrvarõngas (vt. joon. 7),⁸⁴ missuguseid kohtame arvukalt Vene lõunapoolsetes (Smolenski, Kiievi ümbruse) aardeleidudes.⁸⁵ Eesti alalt on samasuguseid leitud veel paaril juhul, ilustatuna filigraanhelmestega (Otepää linnamäe leidudes, samuti üks eksemplar Saaremaalt Kihelkonna Tagamõi-



Joonis 6. Slaavi tüüpi pronkstraadist punutud käevõrusid:
a — raiutud otstega; b — aasotstega.



Joonis 7. a — fatseteeritud helmestega ja b — filigraanhelme-ga ilustatud kõrvarõngad (Kihelkonnalt ja Piirisaarelt),
c — slaavi tüüpi ristike. (A. M. Tallgreni järgi.)

sast⁸⁶). Otepää lähedalt Päidla kalmest on saadud koos mitmesuguste eestipäraste ehetega kaks venepärast luunularipatsit, samuti mosaiikhelmeid,⁸⁷ millele vasteid leidub Vene alade kalmetes (vt. joon. 8).⁸⁸

⁸³ AI:4073.

⁸⁴ Tallgren, mainit. töö, tahvel V:14.

⁸⁵ Корзухина, mainit. töö, nr. 67, 68, 74, 94.

⁸⁶ Tallgren, mainit. töö, tahvel V:13; Otepää eks. kohta vt. lk. 38.

⁸⁷ RK, 676; AI:1997.

⁸⁸ Tallgren, mainit. töö, lk. 102—103.

Mainitud esemeist osa kuulub tüüpiliste vene käsitöötoodete hulka (nagu oimu- ja kõrvarõngad, luunularipatsid) ja moodustab tõenäoliselt impordi, mis viitab kaubaühendustele eeskätt Dnepri-Kiievi piirkonnaga. Teine osa aga kujutab endast teatud slaavipäraseid esemeid jäljendavaid vorme (punutud või väänatud traadist käevõrud, mitmesugused klaashelmed, ripatsid-ristikesed, kaelavõrud nagu Hummulis, Tartus jm.), mis on eestlaste juures enam kodunenud, esinevad laiemalt⁸⁹ ja on ilmselt kohapeal valmistatud vastavate vene ehete eeskujul.



Joonis 8. Venepärane luunula-ripats. (ENSV TA AI arheoloogiasektori kogudest.)

Võrreldes eelneva perioodiga on tüüpiliste venepäraste ehete hulk lihtsa külainventari osas tunduvalt vähenenud ka neil aladel, kus veel esineb venepärast kalmevormi — kääpaid. Antud piirkonna põhja- ja läänepoolseis osades on aga eesti (balti) elementide ülekaal täielik. Eestlaste maa-alustes matustes, samuti hilistes kivilalmetes (vt. kaart joon. 4) esinev rikkalik inventar on enamikus eesti- või baltipärane, samuti erineb nende matmisviis slaavlaste matmisviisist. Samal ajal kohtame üksikuid tüüpilisi venepärasteid elemente eestlaste muististe hulgas (Loosi, Riidoja, Päidla jm.). See kõik

näitab, et eelmisel perioodil siin asunud slaavi elanikkond on osalt assimileerunud kohaliku elanikkonnaga, osalt aga võib-olla nihkunud kaugemale kagusse ning ülekaalu Kagu-Eesti alal on saavutanud eesti hõimud, kes kohaliku sisearengu tulemusena asustasid ka siin järjest laiemaid alasid.

Pidades silmas, et ühe erineva etnilise rühma segunemisel teiega muutuvad ilmselt kiiremini ehete kandmise viisid, püsivamaks aga osutuvad igapäevases elus, majapidamises jne. juurdunud traditsioonid (tarbeesemed, keraamika), matmiskombed, samuti keel, tekib oletus, et ülalkirjeldatud Helme Hummuli IX—XI sajandisse kuuluvate kääbaste inventar võiks viidata assimileerumisstaadiumis olevatele elanikkonna gruppidele. Siit järelduks, et kääbaste levik antud perioodil nii kaugemale läände (Hummuli) on seletatav juba tugevasti assimileerunud slaavi perekondade ümberasumisega sügavamale eestlaste sekka. Samuti võib arvata, et eestlaste kalmetes esinevaid slaavi päritoluga esemeid, eriti tähendatud kaguosas, kasutati jätkuvalt juba eestlaste hulka segunenud slaavlaste järglaste poolt. Samaga võiks seletada üksikute slaavi kivistide esinemist eestlaste kalmete kõrval Põlva ja Vastseliina piirkonnas.

⁸⁹ Raiutud otstega, pronkstraadist keeratud käevõrud esinevad mitmel pool Eesti aladel, eriti rohkesti Kirde-Eestis. Nende leviku tsentrum näib olevat kusagil Leningradi oblastis, Oudova piirkonna kääbaste alal.

Et vanades kirjalikkudes allikates pole meieni säilinud mingeid teateid slaavi asustusest Kagu-Eestis, on akad. H. Moora arvanud,⁹⁰ et venelased sulasid siin kohaliku rahvastiku sekka ära mõnevõrra kiiremini, kui kadusid venelaste hulka kaugemal idas asuvad vanad läänemeresoome elanikkonna jäänused, kellel oli sealse kunagise asustuse vana põhi tugevam kui slaavi asustusel Eesti alal. Nagu allpool on näidatud, viitavad ida pool Peipsit veel XI—XII saj. ja hilisemadki leiud eestlaste või nende hõimlaste etniliste saarekeste edasipüsimisele.

Olemasoleva arheoloogilise materjali põhjal pole Kagu-Eesti alal mingite täpsemate piiridega üksikuid etnilisi rühmitusi siiski võimalik eraldada. Ka toponüümilised andmed on selles osas väga lünklikud. Ainult üksikud XIII sajandi esimesest poolest teada olevad kohanimed Kagu-Eesti idapoolsest osast annavad tunnistust, et see piirkond juba tollal oli tihedasti asustatud. Nii tunnevad vene letopissid Moostet ja Mehikoormat, kirjeldades nende asukohta seoses 1242. a. Peipsi jäälahinguga.⁹¹ Siit nähtub, et läbi nende keskuste valis isegi vürst Aleksander Nevski tee oma vägede liikumiseks Tartu suunas. Nimetatud eestlaste külasid ühendab Peipsi ja Pihkva läänerrannikul maa-ala, mis letopissi järgi kannab nimetust Sobolitse (Соболитский бегер)⁹² Ka viimane pole tõenäoliselt puht vene nimetus, vaid sellele omistatakse setu päritolu.⁹³

Arheoloogilisi muistiseid sellest piirkonnast tunneme äärmiselt vähe, kuid mõned juhuleiud slaavipäraste esemete näol (Kastrest luunula, Rāpinast kõrvarõngas, mõned pronkstraadist keeratud käevõrud, slaavipärane kedrakeramik) lubavad oletada nimetatud rannikualadel eestipäraseid nimetusi kandvais külades ka mõningaid vene või juba assimileerunud vene elemente.

«Liivimaa kroonika» autor kõneleb tähendatud alast kaugemal lääne pool asetsevast muistsest keskusest Valgatabalvest, kus sakslased tollal käisid ristimas.⁹⁴ Kroonika tekstist nähtub, et selle autor seob mainitud geograafilise punkti, mida tänapäeval samastatakse Põlvaga, tihedalt Pihkvaga. Ta märgib, et Valgatabalve asub Ugandi Pihkva-poolses osas, selle asemel et viidata läheduses asetsevale Otepääle või Tartule, missugused suured keskused olid samuti üldtuntud nagu Pihkvagi. Et Põlva ja siit kagu poole jääv ala oli olnud varemgi, nagu nägime, tihedas ühenduses kaugemal ida pool asetsevate hõimude (krivitšite) maaga, siis on võimalik, et ka XI—XIII sajandil, mil arheoloogiline mater-

⁹⁰ H. Moora, Eesti rahva ja naaberrahvaste kujunemisest arheoloogia andmeil, lk. 111.

⁹¹ Новгородская первая летопись старшего и младшего изводов. Под ред. и с предисловием А. Н. Насоновым, М.—Л. 1950 (1242. a. kroonika).

⁹² Sealsamas.

⁹³ Vt. Э. К. Паклар, Где произошло Ледовое побоище? Исторические записки № 37, 1951, lk. 312.

⁹⁴ Генрих Латвийский, Хроника Ливонии. Введение, перевод и комментарии С. А. Аннинского, М. 1938, lk. 252.

jal näitab siin üksikute slaavi killukeste edasipüsimist, oli see ala muu Lõuna-Eestiga võrreldes mitmeti eriasendis. H. Moora on märkinud, et see Valgatabalvega XIII sajandi algul tähistatud piirkond on olnud eriasendis ka hilisema etnograafilise ja rahvaluulelise ainekogu poolt, mistõttu on tema arvates võimalik, et see ala moodustas XII ja XIII sajandi vahetusel kas eri maakonna või, kuuludes küll Ugandisse, oli Ugandiga ainult lõdvalt seotud.⁹⁵

IX—XIII sajandi arheoloogiline materjal kinnitab, et ülaltähendatud kõige kagupoolsem muistse Ugandi osa, kuhu oli tollal veel püsima jäänud endisest ajast üksikuid saarekesi vene asustusega või ka assimileerumisstaadiumis olevate elementidega, kuulub oma üldkultuuriliselt ilmet tihedamalt kokku ida ja kagu pool asetsevate Petseri ning Irboska vene rahvastikuga aladega kui põhjapoolse Ugandiga.

Ülaltoodud venepäraseid elemendid Kagu-Eesti materiaalses kultuuris kõnelevad ka antud perioodil eeskätt lihtsahva hulgas toimunud kokkupuuteist venelastega. Eelneval perioodil segasustuse kaudu toimunud suhtlemine omab nüüd märgatavalt väiksemat tähtsust. Seevastu rida külamaterjalis esinevaid venepäraseid ehteid, mis on pärit kaugemalt Vene aladelt, on rännanud siia ilmselt sugukonnalt sugukonnale toimuva lihtsa vahetuse näol.

Vahetus mõlemate alade vahel on olnud mitmeti vastastikune, nagu näitab arheoloogiline materjal lähema naaberala — Pihkva ja Novgorodimaa muististes. Tõsi küll, Pihkva ja Novgorodimaa lääneosade I ja II aastatuhandesse kuuluvad muistised on suhteliselt nõrgalt uuritud, mistõttu sügavamaid järeldusi on alles vara teha. Ent nii vähene olemasolev arheoloogiline kui ka paleoantropoloogiline materjal, kõnelemata keeleteaduse andmeist, näitab eriti Novgorodimaa loodepoolsete valduste, nn. Vadjamaa tihedat seost eesti hõimudega.⁹⁶ Suhtes selle piirkonnaga on Kagu-Eesti osa kahtlemata väike. Seepärast ruumi vähesuse tõttu viitame ainult mõningaile andmeile kaugemalt lõuna poolt Oudova-Pihkva alalt, kuhu eesti- või baltipäraseid elemendid on sattunud eeskätt Kagu-Eesti kaudu.

Nii on teada tüüpilisi eestipäraseid nn. ristpea- ehk kak-sikristpeanõelu, mida laialdaselt kasutati rõivakinnitusvahenditena eesti hõimude juures, Loode-Venes Zalahtovje kääbastes⁹⁷ Oudovast lõuna pool, Leningradi oblasti idaosas Oredeži alamjooksu piirkonnas Mežnoje ja Jaskelovo kääbastes⁹⁸, samuti

⁹⁵ H. Moora, Eesti rahva ja naaberrahvaste kujunemisest arheoloogia andmeil, lk. 117.

⁹⁶ Труммал, mainit. töö, lk. 16—17.

⁹⁷ В. В. Седов, Этнический состав населения северо-западных земель Великого Новгорода (IX—XIV вв.). Советская археология, XVIII, 1953, lk. 225 (tabel).

⁹⁸ MRA, arhiiv 37/206 (end. Tsarskoje Selo piirkond).

Irboska linnamäe leiutamaterjalis⁹⁹ Veel on teada Voinossolovo kääbastest Summa jõest veidi lõuna pool¹⁰⁰ 5 eksemplari rauast ja pronksist prillspiraal-, labidakujulise ja rõngaspeaga nõelu, mida kohtame eestlastegi muististes X—XI sajandil. Näib, et enamik ehtenõelte vastuvõtjaist on olnud läänemeresoome hõimud (Zalachtovje, Voinossolovo), kuid ka venelaste keskel on need tuntud (Mežnoje, Jaskelovo, Irboska). Põhja-Eesti kaudu on läinud rida käevõrusid ja hoburaudsõlgi Loode-Vene aladele, kuid mõni neist laiadest õõnespaelsetest baltipärase plettornamendiga käevõrudest, näiteks Oudovast lõuna pool Kuritšoki neeme kääbastest¹⁰¹, üks eksemplar Vladimiri ümbrusest¹⁰² ja teine Perejaslavist¹⁰³ võivad olla pärit ka Eesti lõunapoolsemaist osadest¹⁰⁴ Loode-Vene XII—XIII sajandi muististes, samuti Vladimiri piirkonnas leidub rida rombiline kaarelõikega ja rullitud otstega hoburaudsõlgi, mõned orneeritud kaare ja kandiliste nupukestega¹⁰⁵, mille levik on seletatav mitte ainult Eestiga, vaid tõenäoliselt ka lõunapoolse Baltikumiga, kus need olid kodunenud juba alates X—XI sajandist. Otseseiks sõlgede vastuvõtjaiks on jällegi olnud ilmselt mõningad läänemeresoome hõimude killud, kellelt sõlekandmise traditsioon on üle kandunud ka slaavlastele.

Eesti materjalis tuntud massiivne, pronksist, veidi tagasikäänatud otste ja lõikeornamendiga kaelavõru esineb Vitebski piirkonnas Krutšeri leius¹⁰⁶, kuhu see on jõudnud ilmselt Pihkva kaudu. Eesti alal, samuti läti ja liivi muististes X—XI sajandil tuntud ažuurse mustriga keekandjad, nagu Kodavere-Alatskivilt, Põltsamaa-Kanaverest jm., omavad täpseid vasteid Loode-Vene kääbaste leidudes. Üks neist (Laiuse Kõola tüüp) esineb ka Pihkva Grōžovo muististes.¹⁰⁷

Enamik mainitud ehteist moodustab tõenäoliselt impordi Eesti aladelt, mis on liikunud itta peamiselt kagu kaudu ja levinud idaski peamiselt lihtsa külaelanikkonna hulgas, nagu seda näitab selgesti nende esinemine tavalistes külakääbastes. Suurem osa neist näib kuuluvat eesti ja vadja etnilistele kildudele.¹⁰⁸ Ülikonnale kuuluvaist ehetest me ei tunne leide, mis oleksid üle läinud idanaabritele, välja arvatud muidugi mündiaarded, millele päritolust ja levikust kõneleme allpool. Eesti ja balti elementide levik

⁹⁹ B. Nerman, Archäologische Untersuchungen bei Izborsk. Sitzungsberichte der GEG, 1924, lk. 51 (joonisega).

¹⁰⁰ МАР, nr. 20, lk. 51—53, XVII:28—32.

¹⁰¹ МАР, nr. 18, tahvel IV:14.

¹⁰² Известия Археологической Комиссии, № 15, lk. 153, joon. 352.

¹⁰³ I. R. Aspelin, Antiquites du nord finno-ougrien, Helsingfors 1880—1884, nr. 1040.

¹⁰⁴ Vrd. AI:1207:87 (Tarvastu Riuma tüüp).

¹⁰⁵ МАР, nr. 29, tüüp VIII:11 jt.

¹⁰⁶ МРА, arhiiv 119/33 a.

¹⁰⁷ AI:2462:31, vrd. МАР, nr. 20, VII:4.

¹⁰⁸ Kääbaste etniline kuuluvus vt. B. B. Седов, Этнический состав населения северо-западных земель Великого Новгорода, lk. 224—229 (etnilised tabelid).

tähendatud idapoolseile aladele toimus ilmselt samal lihtsal hõimudevahelise vahetuse kujul, nagu vastupidi rändasid paljud esemed Eesti aladele. Võiks arvata, et siin etendasid teatavat osa rändkaupmehed, kes tagasiteel siia või sinna mitmesuguseid esemeid kaasa viisid.

Väga olulist materjali eesti-vene suhete seisukohalt pakub IX—XIII sajandi Kagu-Eesti linnuste leiulinventar ning hulgalised mündi- ja aardeleiud, milles kajastub eriti mõlemate alade linnaliste keskuste vaheline läbikäimine.

Varase feodalismi perioodi linnused kui ülikonna tippude võimu tugikohad on Kagu-Eestis, nagu mujalgi Eesti ja teistel Balti aladel, tekkinud peamiselt X sajandi paiku.¹⁰⁹ Mõned nendest nagu Tartu ja Otepää on kasutusel olnud juba palju varem ja sellal ainult tugevamini kindlustatud, teised aga nagu Tilleoru linnus Ahja jõe orus ja Eerumäe kants Elva rajoonis on I aastatuhande lõpul ilmselt alles rajatud. Nagu eespool mainitud, on linnustest lähemalt uuritud vaid Otepää ja vähemal määral Tartu. Et nende kaevamise tulemused avaldatakse eri korras, puudutame siin jällegi vaid otseselt teemaga seoses olevat materjali.

Nii Tartu kui ka Otepää tähtis asend elava liiklustee ääres, mis ühendas Põhja-Eesti muistseid sadamakohti ja Balti merd Vana-Vene käsitöökeskuste Pihkva ja Novgorodiga, aga ka latgalite alaga lõunas, määrab ühtlasi nende väljapaistva koha Lõuna-Eesti alade majanduslik-administratiivsete kui ka kultuuriliste keskustena. Neid linnuseid mainitakse ka meieni säilinud vanimais kirjalikes allikais — Vana-Vene letopissides: Tartut a. 1030 seoses vene vürsti Jaroslav Targa sõjaretkega Kagu-Eestisse ja Otepääd a. 1116, mil viimane oli ajutiselt venelaste valduses.¹¹⁰ Viimane kõneleb juba iseenesest mainitud eestlaste vanimate linnaliste keskuste lähedastest kokkupuudetest Vene aladega.

Tartu ümbruskonna tihe arheoloogiliste muististe võrk, arvukad mündiaarded linnas ja selle lähemas piirkonnas, alates I aastatuhande esimestesse sajanditesse kuuluvaist Rooma müntidest kuni Araabia, Bütsantsi ja Lääne-Euroopa müntideni XII—XIII sajandist,¹¹¹ kõnelevad selle keskuse tekkimise kaugest vanusest. Et enamik mündileide kuulub X—XI sajandisse, tuleb järeldada, et Tartu oli kujunenud elavaks kaubanduskeskuseks juba palju varem, kui vene vürst Jaroslav siia oma garnisoni kindlustatud punkti — Jurjevi kantsi — asutas (a. 1030)

¹⁰⁹ X. А. Моора, Возникновение классового общества в Прибалтике (по археологическим данным). Советская археология, XVII, М. 1953, lk. 131.

¹¹⁰ Повесть временных лет, ч. I. Подгот. текста к печати Д. С. Лихачева, перевод Д. С. Лихачева и Б. А. Романова, М.—Л. 1950, lk. 101. («Иде Ярослав на чюдъ, и победи я, и постави град Юрьев»); Otepää kohta vt. Новгородская I летопись, lk. 203.

¹¹¹ Mündid säilivad AI-s ning Tartu Linna Muuseumis (alles 1958. a. oktoobris leiti Ropkast 50 Araabia hõbemündist koosnev aare IX—X sajandist).

Jaroslavi linnuse täpsema asukoha suhtes puuduvad konkreetsed andmed. Tõenäoline on oletada, et see rajati eestlastelt vallutatud Tartu linnusele, mille asukohaks oli Emajõe-äärselt luhalt kerkiv järskude veergudega Toomemäe neemiku idapoolne tipp — haruldaselt soodus ja looduslikult kaitstud koht kindlustuse rajamiseks.

1956.—1958. a. arheoloogilised kaevamised Tartu linnusel¹¹² valgustavad esmakordselt siinse asustuse vanust ja iseloomu. Kuid kaevamiste väikese ulatuse tõttu (320-m²-sel alal) pole seni võimalik linnuse asustuse piire ja üksikuid arenemisjärke täpsemalt eraldada. Viimast takistab eriti asjaolu, et varasemad kultuurkihid on hilisema saksa piiskopi kivilinnuse pealeehituse tõttu lõhutud.

Tartu-Jurjevi kõrval, ühtlasi tema mõjualuses piirkonnas asetseva teise suurema muistse Ugandi keskuse Otepää kohta on andmed täielikumad. Peale vene letopisside teadete, kus Otepää esineb korduvalt Медвежья голова nimetuse all, on Otepää linnamäe arheoloogiline uurimine (a. 1951/57) andnud olulist materjali linnuse tekke ja arengu kohta. Kõige sügavamaist leiukihtidest saadud vanim tekstiilkeramik, mis Eesti linnusasulates (Asva, Iru) dateeritakse I aastatuhande teise poolde e. m. a., määrab ühtlasi Otepää linnuse asustuse vanuse.¹¹³ Kindluseks on Otepää välja ehitatud X sajandil. Ehituste võimsus kõneleb sellest, et linnusel niisuguste suurejooneliste tööde läbiviimisel on ülikonna tipud pidanud kasutama orjatööd ja nähtavasti ka muud sõltuvat tööjõudu.

Hulgaline leiumaterjal nii Tartu kui ka Otepää linnuselt jutustab arenenud käsitööst. Eriti palju on leitud neist mitmeist erinevaist aegadest pärinevat keramikat. Nagu Otepäälgi, esineb Tartu linnuse alumistes horisontides varase käsitsi vormitud, nn. riibitud keramik, aga samuti üksikuid tekstiilkeramika katkendeid, mis näitab, et Tartugi oli asustatud vähemalt I aastatuhande esimesest poolest m. a. j. Rohkesti leidub aga mõlemas mainitud linnuses heakvaliteedilist, hästi põletatud kedrakeramik, mis nii kujult kui ka ornamendilt on väga lähedane tüüpilistele slaavi joon- ja lainja ornamendiga tirinakujulistele savinõudele (vt. joon. 9). Juba eelneval perioodil olid käsitsikeramika valmistamise traditsioonid Kagu-Eestis väga lähedalt seotud naabruses asuvates slaavlaste linnustes valitsevate traditsioonidega. Ka kirjeldatud kedrakeramik esineb oma tüüpilisel venepärasel kujul ainult Kagu-Eestis. Vähemal määral ja veidi teistsugusel kujul leidub seda veel Lõhavere ja Naanu linnuses¹¹⁴

¹¹² Tartu linnuse 1956. a. arheoloogilisest uurimisest vt. autori märkusi «Edasi» nr. 145, 24. VII 1957 ja 1957. a. uurimisest «Edasi» nr. 148, 29. VII 1958.

¹¹³ O. Saadre, Arheoloogilised väliuurimised Eesti NSV-s 1953. a. ENSV TA Toimetised, III kd., 1954, lk. 372.

¹¹⁴ Lõhavere leitud vt. AI:3576—3578.

Viljandi ja Suure-Jaani rajoonis, samuti Kirde-Eestis vene-vadja kääbastes,¹¹⁵ kuna mujal Põhja-Eestis seda esineb väga harva (Vana-Tallinn).¹¹⁶ Seega paistab, et Otepää ja Tartu, kus vene-pärast kedrakeraamikat on leitud rohkesti, ongi olnud keskusteks, kuhu pottsepakedral nõude valmistamise oskus on jõudnud varemini kui mujale eestlaste alale ning siit on see kandunud pikka-mööda edasi ümbruskonna hõimudele. Sama tüüpi kedrakeraamika esineb ka ülalkäsitletud Kagu-Eesti kääbastes (Põlva Metste, Rõuge jt.).



Joonis 9. Slaavipärane joon- ja lainja ornamendiga kedrakeraamika Tartu linnuselt. (Tartu Linnamuuseumi kogust.)

Pottsepakedra levik Kagu-Eestisse on toimunud arvatavasti XI sajandi paiku läbikäimisel Pihkva, Novgorodi ja võimalik ka, et kaugemate Valgevene aladega, kus seda keraamikat kohtab laialdaselt¹¹⁷ ja kus pottsepakeder oli tarvitusele võetud juba sajand varemini. Pottsepakeder võimaldas valmistada savinõusid massiliselt. Kuid see ei tähenda, et kõik meistrid oleksid valmistanud täpselt ühesuguseid nõusid. Savinõude kujus ja ornamendis on sageli teatavaid kohalikke erijooni, näiteks Tartu all-linnast ja Tartu linnuselt leitud keraamika ornament erineb teatud variatsioonides: all-linnas kohtame vaid vähese joonornamendiga nõusid rikkaliku joon- ja lainja ornamendi asemel, mis domineerib linnuselt saadud nõudel. Samuti on mõningaid

¹¹⁵ Kirde-Eesti keraamikat vt. AI:3357:141 (Äksi Kobratu); 3992 (Viru-Jaagupi); 4008 (Iisaku Jõuga).

¹¹⁶ S. A. Тараканова, О. Саадре, Tallinnas 1952.—1953. aastal teostatud arheoloogiliste kaevamiste tulemusi. Muistsed asulad ja linnused, Tallinn 1955, joon. 7; AI:4061.

¹¹⁷ Vrd. В. А. Успенская, Курганы южной Белоруссии X—XIII вв. Труды ГИМ, XXV. Археологический сборник, М. 1953, lk. 109—110.

erinevusi Tartu ja Otepää kdrakeraamika ornamendi detailides. See näitab, et mainitud eri piirkondades töötasid eri meistrid, kes valmistasid nõusid mõnesuguse kohaliku erinevusega, kuid üldtüübilt on need väga lähedalt seotud Pihkva-Novgorodi alade kdrakeraamikaga.¹¹⁸

Peale slaavi tüüpi kdrakeraamika esineb Otepääl ja Tartus veel mõningaid ehteid, mille vormid pärinevad vastavaist slaavi ehetest. Otepää linnuse õuelt leiti kaks slaavipärast lamedat käevõru ja üks kaelavõru punutud kaare ja lamedate laienevate otstega, mis lõpevad haagi ja aasaga (vt. sama tüüp joonisel 5) Antud tüüpi iseloomustasime juba eespool, näidates sellele rida vasteid vene materjali hulgas. Otepääl esineb ka tüüpiline slaavipärane kolme filigraanhelmega ilustatud oimuehe,¹¹⁹ milline tüüp on juba samuti eespool kirjeldatud. Mõlemate linnuste leiumaterjalis on rida pronkstraadist keeratud käevõrude katkendeid, mis enamikus lõpevad järsult äraraiutud otstega; samuti leiti Tartu linnuselt pronkstraadist keeratud ovaalsete aasotstega lõppeva käevõru katkend, millist tüüpi on seni esinenud Kirde-Eesti vene ja vadja hilistes kääbastes (XIII—XIV saj.),¹²⁰ samuti mõni eksemplar Irboska piirkonnas. Rohkem on neid teada lõuna pool, Ülem-Volga—Smolenski—Kiievi piirkonnas, kust mõningad eksemplarid on levinud ka põhja poole ja Baltikumini.¹²¹

Väärib mainimist, et Otepääl ja Tartu linnusel leitud relvade hulgas on rida rombikujulise lehega nooleotsi, millist tüüpi kohtame laialdaselt Vana-Venes.¹²² Enamik nooleotsi kuulub siiski hilisemasse perioodi ja pärineb sakslastelt.

Linnuste loetletud materjalidega on oma sotsiaalselt kuuluvuselt tihedasti seotud antud perioodile iseloomulikud a a r d e j a m ü n d i l e i u d. Mõlemat tüüpi mälestusmärgid erinevad oma iseloomult tolle aja lihtrahva poolt mahajäetud muististest. Mündi- ja aardeleidud, nagu linnusedki, on peamiselt seotud ülikonnaga. Kagu-Eestist tunneme mündi- ja aardeleide üle 20. Muu Eesti aladega kokku moodustab nende arv meie muuseumides umbes 100 leidu. Mainitagu siin, et Eesti ala on mündileidude poolest rikkaim kogu Baltikumis.

Kagu-Eesti mündiaaretest enamiku moodustavad Araabia,

¹¹⁸ Novgorodi keraamikaga tutvunud 1956. a. aprillis Leningradis ИИМК teadusliku sessiooni puhul korraldatud Novgorodi leidude näitusel. Samuti vrd. Г. П. Смирнова, Опыт классификации керамики древнего Новгорода (по материалам раскопок 1951—1954 гг.). Материалы и исследования по археологии СССР, 55, Москва 1956, lk. 228—249.

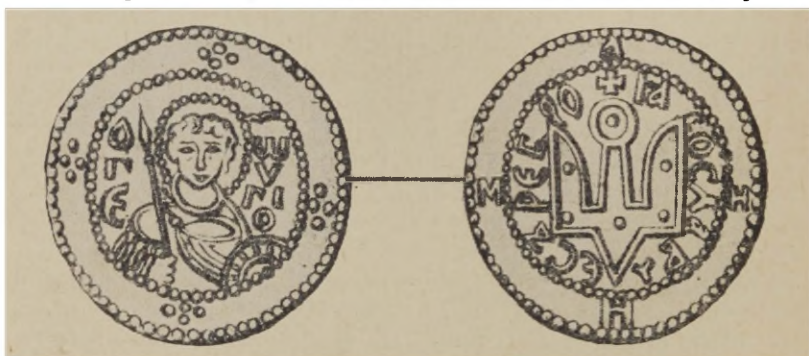
¹¹⁹ Pildistatud: S a a d r e, mainit. töö, lk. 371, joon. 6:2; Vene aladel vt. samasuguseid: Сп и ц ы н, mainit. töö, joon. 131, 133, 134.

¹²⁰ AI:4008, kääbas XXI jt.

¹²¹ Vrd. MAP, nr. 20, II:8, IV:2; Läti materjalid RK, XX:26, lk. 87.

¹²² Vt. S a a d r e, mainit. töö, lk. 371, joon. 6:1; Сп и ц ы н, mainit. töö, joon. 88, 91; А. Ф. Медведев, Оружие Новгорода Великого. Материалы и исследования по археологии СССР, № 65, М. 1959, joon. 14 : 11, joon. 15 : 14, 16, 17.

vähemiku Läänemaade mündid.¹²³ Ajaliselt kuulub enamik müntidest X—XI sajandisse, pärinedes Kagu-Eesti suurimate keskuste (nagu Tartu, Otepää) ümbrusest, vana kaubatee lähedusest. Rida mündileide palistab ka Emajõe-äärseid sadamakohti (Haaslava, Tartu), Võhandu jõesuet jm. Peipsilt Emajõe ja Tartu kaudu kulges Põhja-Eestisse samuti elav kaubaliiklussoon, mis ühendas Pihkvat Tallinna sadamaga. Enamik Araabia müntidest, nagu uurijad on näidanud, jõudis IX—X sajandi jooksul Ida-Euroopasse ja siit venelaste vahendusel edasi Balti mere piirkonda, kust neid tunneme üle 4000 eksemplari.¹²⁴



Joonis 10. Jaroslavi münti esi- ja tagakülg.
(A. A. Kuniku järgi.)

Hilisemaid ning vähemaarvuliselt esindatud Läänemaade münte kohtame samuti ühtviisi nii Eesti alal kui ka selle naabruses Vana-Vene käsitöö- ja kaubanduskeskusi ühendavate teede ääres, nagu Pihkva, Velikie Luki, Vana-Laadoga, Volhovi suudme ja Novgorodi ümbruses, Laadoga lõuna- ja kagurannikul.¹²⁵ Need mündid on enamikus vermitud Saksamaal Reini-äärseis linnades, kuna väiksema osa neist moodustavad anglosaksi mündid. Teate kohaselt on leitud Tartust end. Raadi mõisa alalt ka Vene münt vürst Jaroslav Targa embleemiga (Püha Georgi Pobedonossetsi kujutusega), mis on harulduseks isegi Vene aladel¹²⁶ (vt. joon. 10).

Kuigi kaubanduse teid, mida mööda Lääne-Euroopa mündid

¹²³ Vt. Kagu-Eesti kihelkondade kirjeldused AI topograafilises arhiivis; kokkuvõetult kirjeldab münte veel A. M. Tallgren, Zur Archäologie Eestis II, lk. 149—151; samuti koguteos: Tartumaa. Maateaduslik, majandusline ja ajalooline kirjeldus, Tartu 1925, lk. 168, 239, 322 jt.

¹²⁴ В. А. Романов, Деньги и денежные обращения. История культуры древней Руси, т. I, М.—Л. 1951, lk. 381 jj.

¹²⁵ Vt. Tallgren, mainit. töö, lk. 150—151.

¹²⁶ А. А. Куник, С русско-византийских монетах Ярослава I Владимировича, с изображением Св. Георгия Победоносца. Спб. 1860, lk. 43—47, tahvel B, nr. 2 (eksemplar kuulus krahv S. G. Strogonovi kogusse, mille järgi ka pildistatud).

on jõudnud Ida-Baltikumi, on aarete leviku põhjal raske jälgida, paistab siiski olevat tõenäoline, et enamik lääne päritoluga münte sattus Vene ja Eesti aladele just Vana-Vene ja Läänemaade tihedate kaubanduslike sidemete tõttu, mis toimusid suurelt osalt Baltimaade vahendusel. Nagu näitab tuntud vene numismaatik N. Bauer,¹²⁷ on enamik lääne müntidest sattunud Vene laialdastele aladele, eeskätt Novgorodimaale, umbes XI sajandi paiku, jõudes sinna Lääne- ja Põhja-Eestist Pihkva ning Novgorodi poole kulgevaid ühendusteid pidi, kõigepealt Narva ja Tartu kaudu. Põhimine osa neist leidudest lõpeb praeguse Vene NFSV lääne- ja loodepiirkonnas, üksikud ulatuvad kaugemale, Valge-Vene piirkonda. Esitatud seisukohta tõendab uurija arvates mündiaarete ühesugune koosseis nii Eesti kui ka nimetatud Vene territooriumil.

Kõrvuti mündileidudega tähistavad Kagu-Eesti nimetatud tähtsamaid keskusi mitmed aardeleid, mis sisaldavad mitmesuguseid hõbebehteid, tinaesemeid jne. Hinnalisem Kagu-Eestist teada olev aardeleid pärineb Tartu linnast. Leid kuulub umbes XII saj. keskele¹²⁸ ja sisaldab hõbebehteid, nende hulgas rea venepäraseid juveelitooteid. Siia kuulub ristikujuline ripatstoreduese (vt. joon. 11, alumine), millele vasteid leidub mitmel pool Lõuna-Venemaa leidudes;



Joonis 11. Hõbeesemeid Tartu aardeleiuist — luunula ja ristikujuline ripats. (Leningradi Riikliku Ermitaazi kogust.)

filigraanhelmed (vt. joon. 12),

¹²⁷ N. Bauer, Die russischen Funde abendländischer Münzen des 11. u. 12. Jahrhunderts. Zeitschrift für Numismatik XXXIX, Berlin 1929/30, lk. 66—188.

¹²⁸ M. Schmiedehelm, Ein Depottfund aus Tartu. ESA IV, Helsingi 1929, lk. 265—270. Aare pildistatud «Eesti NSV ajalugu», 1955, lk. 98.

¹²⁹ Известия Археологической Комиссии, IX, lk. 55, joon. 33 a, b.

mida sageli kohtame Vana-Vene juveelide hulgas, peamiselt rikkastes aardeleidudes (Tver, Kiiev jm.).¹³⁰ Viimaste hulka kuulub ka sinne hõbedast luunularipats, mis on ilustatud granulatsioonitehnikas¹³¹ (vt. joon. 11, ülal). Edasi kohtame Tartu aardeleius veel laiu paelakujulisi, keskelt kitsenevaid, otstest laienevaid hõbedast käevõrusid (6 eksemplari), milledele vasteid leidub Okaa ja Kaama alade muististes.¹³²

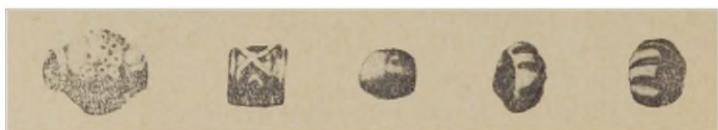
Leiu koosseisu kuulub veel täkkelise ornamendiga ilustatud käevõrusid, punutud kaarega hoburaudsõlgi (üks ilustatud loomapeaotstega, teine rullitud otstega), keeratud hõbetaadist käevõru, mille keermete vahele on omakorda punutud peenike pärltraat¹³³ jt. Viimati mainitud laiade käevõrude ja hoburaud-



Joonis 12. Hõbedast filigraanhelmed ja sõrmus Tartu aardeleiuist. (Leningradi Riikliku Ermitaazi kogust.)

sõlgede tüüpe kohtame nii Vene kui Balti leidude hulgas, kuid Tartu aare, koosnedes eranditult hinnalistest linnakäsitöötoodetest, on nähtavasti tervikuna pärit mõnest Vana-Vene käsitöökeskusest ja on tulnud meile ilmselt Pihkva kaudu.

Rõngust Pühastust on saadud küll vähemhinnalisi esemeid sisaldav leid,¹³⁴ kuid arvuka koguleiuna kuulub ta, samuti nagu Tartu aaregi, mõnele rikkale. Selles leius kohtame enamiku eesti- ja baltipäraste ehete kõrval mitmesuguse kujuga värvili-



Joonis 13. Värvilisest klaasist ja tinast vaadikujulisi helmeid. (ENSV TA AI arheoloogiasektori kogust.)

sest klaasist, osalt inkrusteeritud helmeid (vt. joon. 13)

¹³⁰ Vrd. Schmiedehelm, mainit. töö, lk. 268, joon. 8; Корзухина, mainit. töö, aare nr. 68.

¹³¹ Корзухина, lk. 19; vt. ka MRA, arhiiv 40/36 (Leningradi obl. Budino).

¹³² Schmiedehelm, mainit. töö, lk. 268.

¹³³ Vrd. Корзухина, mainit. töö, aare nr. 30, tabel X (Kiiev, Brodskoje).

¹³⁴ Leid säilib AI:3667 all.

ning lõppeks tinaehteid: tinast filigraanterakestega ilustatud vaadikujulisi helmeid,¹³⁵ 2 tinasõrmust ja tinuliste katkendeid. Üldse on Eesti alalt tinaehteid ja tinulisi teada väga vähe,¹³⁶ sest tina, samuti nagu vaskegi, saadi väljastpoolt. Olemasolevad teated tinaehetest ja tinulistest kuuluvad XI—XIII sajandisse. Hilisemal keskajal tinuliste hulk Eesti alal suurenes ja eriti rohkesti on neid kasutatud XVI—XVII sajandil. Venemaa ida-aladel on tinaehteid samuti kantud võrdlemisi kaua, millest kõnelevad vastavad leiuteated Okaa ja Kaama piirkonnast.¹³⁷ Lätist on tinaehete kohta samuti üksikuid teateid XII sajandist. Nähtavasti on nii tinuliste kui ka teiste tinaehete kandmise traditsioon idapärane.

Tartu aarde koosseis, samuti üksikud juhuleidudena saadud hõbedast toredusesemed, hõbedast oimurõngas Piirisaarelt jt. kajastavad ilmekalt Vana-Vene linnakäsitöö mõju, osalt aga on koguni sealt pärit. Leiumaterjali hinnaline iseloom (peamiselt hõbedast toredusesemed, hõbemündid) näitab, et kaubaühendust Vana-Vene tähtsamate keskustega on pidanud eeskätt ülikkond. Sama kinnitab ka venepärane materjal mainitud Eesti linnustelt. Vene-eesti suhete arengu seisukohalt omavad viimati mainitud linnuste materjal ja aarete leiud erilist tähtsust, kinnitades, et uus suhete laad — kaugühenduse kujunemine Vana-Vene käsitöökeskustega, mis sai alguse osalt juba eelneval perioodil, omandab kõnesoleval ajajärgul lihtsa hõimudevahelise vahetuse kõrval järjest suuremat tähtsust. See lõi veelgi soodsamad võimalused naaberrahvaste kultuurisuhete arenguks.

Venepärane arheoloogiline materjal Kagu-Eestis viitab üldiselt sellele, et intensiivsem kokkupuutumine kaugühenduse teel on toimunud esmajoones Pihkva kaudu Kiievi-Dnepri aladega. See ühendus on vanim, ulatudes tagasi I aastatuhande keskpaika, nagu eelnevas näitasime. Kõnesoleval perioodil, eriti aga XI sajandi lõpust alates, kujunevad senisele lõunapoolsele ühendusele veel lisaks tihedad sidemed põhja pool asetsevate Vene aladega, eriti Novgorodiga. Ka neis kokkupuuteis etendavad juhtivat osa Kagu-Eesti tähtsamad keskused — Tartu ja Otepää.

Samal ajal eespool loetletud puht venepärased ehted Otepää ja Tartu leiumaterjalis (oimuehe, venepärased käevõrud, juveelid Tartu aardeleiuist, Jaroslavi münt) näitavad, et siin on kohal olnud või ajutiselt käinud venelasi. Need ehtetüübid ja münt ei ole tavaliselt eestlaste kaubaartikleiks. Arvestades Otepää ja

¹³⁵ AI:3667:42; vene vasteid vt. MRA arhiiv 33/18b (Leningradi obl., Peterhofi kääpad jm.).

¹³⁶ Vt. AI:4008:kääbas XXXV ja kääbas XXIII (Iisaku Jõuga); 2712:177 (Järva-Jaani).

¹³⁷ MAP, nr. 26, XXXIX:4 (Roždestvenskaja) tinulised koos filigraanhelme-
mestega. MAP, nr. 26, XI:23 (Košibejevo Kaama ääres) tinulised moodustavad
peaehed nagu Jõugal.

Tartu asendit suurte ühendusteede ristmel, mille kaudu toimus läbikäimine Pihkva ja Novgorodiga, on mõistetav, et siin avaldusid vene kultuuri mõjud (ehetes, tarbeesemetes) mitte ainult tugevamini kui mujal Kesk- ja Põhja-Eesti aladel, vaid et siin oli ka otsest kokkupuutumist Vene elanikkonnaga (läbisõitvad kaupmehed, käsitöölised jne.) Teatud mõju avaldasid siin ka Kagu-Eestis säilinud vene asustuse killud. Seega on loomulik mõelda, et vene ainelise kultuuri mõjustused levisid mujale eestlaste aladele suurel määral Otepää ja Tartu kaudu.

Mõnede tähelepanekute varal võib kinnitada, et Kagu-Eestis on toimunud nähtavasti ka klassiühiskonna kujunemise protsess mõnevõrra kiiremini kui mujal Eesti alal. Näiteks Kagu-Eesti ülalkirjeldatud linnused paistavad muu Eesti ala linnustega võrreldes silma oma suuruse ja tugevate kindlustuste, kõrgete vallide, aga ka leiumaterjali rohkuse ning mitmekesisuse poolest. Samuti on näiteks Tartu ja Otepää varem kujunenud feodaliseeruva ühiskonna tippude kindlustatud kantsideks kui ükski teine Eesti ala varase feodalismi perioodi linnus. Kahtlemata ei olnud ka juhuseks, et vürst Jaroslav Tark, kes vene algletopissi teate kohaselt vallutas Tartu ja rajas siia Jurjevi kindlustuse, valis just nimelt selle punkti oma garnisoni asupaigaks. Ilmselt pidas vene vürst Tartut eestlaste kõige mõjukama ladviku tsentrumiks, mis tuli eeskätt vallutada, et rajada siia oma, s. t. Vene mõju aluste maade keskust ning kindlustada eestlaste valduses olevat Balti mere äärde kulgevat tähtsat kaubateed.

Letopissi teated ei jäta kahtlust ka selles, et Vene vürsti-võimu ajutise¹³⁸ tugipunkti rajamisega Jurjevis kaasus ka teatud vene feodaalse korralduse kehtestamine XI saj. 30-ndail aastail. Vene garnisoni kõrval koondati siia nähtavasti ka vene käsitöölisi ja kaupmehi, vürsti ametimehi: asemikke, kohtumõistjaid, maksukogujaid jne., kellele püstitatigi vajalikud ehitised (хоромы), mille olemasolust Tartus kõnelevad letopissid¹³⁹ ja millise terminiga entograafiliste paralleelide kohaselt tähistati vene suurnike elamuid. Jääb mulje, et Tartu-Jurjevi lähikonna küladest (села) vähemalt osa pidi olema vürsti ja ta asemike päralt, nagu see oli läbi viidud kõikjal vene vürstide ja bojaaride pärusvaldustes.¹⁴⁰ Letopissid mainivad peale Tartu ümbruse suurte külade (села) Tartu ja Otepää piirkonnas ka «arvutute» pogostite olemasolu, mille tähendust võiks samuti seostada Vana-Vene pogostiga, s. o. külakogukonnaga, mis tähendas tollal nähtavasti ka teatud andamikogumisüksust.¹⁴¹ Võib-olla tähendaski

¹³⁸ Letopissi teate kohaselt vallutasid eestlased Tartu tagasi a. 1060. Vt. lk. 45, viide 5.

¹³⁹ Vrd. letopissi teksti viite 143 all.

¹⁴⁰ Б. Д. Греков, Крестьяне на Руси с древнейших времен до XVII века. Кн. I, второе исправл. и дополн. изд., М. 1952, lk. 111—126.

¹⁴¹ Pogosti tähenduse kohta on mitmeid arvamusi. Я. Я. Зутис, mainit. töö, lk. 45 märgib, et pogost tähendab andamiüksust, mis koosnes taluperedest,

ülalmainitu vene vürsti pärusmaad, millele korduvalt vihjavad sajandeid hiljemgi oma pretensioonides Liivimaale kui vanale pärusmaale vene vürstid, väljapaistvad poliitikud Ivan III ja Ivan IV.¹⁴²

Eeltooduga võiks seletada ka sossolite viha Tartu ja selle ümbruse külade vastu, mis nende poolt vallutati ja maha põletati a. 1060, pärast seda kui vürst Izjaslav oli määranud sossolitele ränge andami (2000 grivnat)¹⁴³

Vanad teated kõnelevad Tartus ka Jaroslavi poolt asutatud kiriku olemasolust, millest tänapäeval pole enam jälgi.¹⁴⁴ Vene kirik esines tollal feodaalse ideoloogia, eeskätt aga vürstivõimu toena ning ülima pühitsejana. Seegi asjaolu ei saanud Kagu-Eestis mõju avaldamata jätta feodaalse ideoloogia levikule. Keeleteadlased on põhjendanud, et ristiusu terminoloogiagi eesti keeles on laenatud venelastelt, mis muidugi kinnitab ristiusu kui feodaalse ideoloogia levikut eestlaste hulka venelastelt. Arheoloogilises materjalis tõendavad seda mitmete pronksist ja hõbedast ristikeste leiud kui ristiusu sümbolid, nende hulgas eriti Tartu aardes esinev ristikujuline filigraanripats kui tüüpiline vene feodaalidele ja vaimulikele kuuluv toredusese. Näib, et ka haruldane Jaroslavi mündi leid Tartus on seoses mõne siinse feodaalse võimukandjaga.

Seega XI sajandi keskpaiku arenenud poliitilised sündmused, mille tulemuseks oli ajutine Kiievi vürstivõimu tugevnemine Kagu-Eestis, avaldasid mõnevõrra kiirendavat mõju ka eesti hõimude feodaalsuhete arengule. Sügavamalt puudutas see aga eeskätt Tartu ja Otepää ülikkonda, kes vene feodaalsete võimukandjatega, nende ideoloogiaga, eluviisidega jne. otseselt kokku puutusid, mis kajastus ka eespool näidatud arheoloogilises materjalis. Edasine poliitiliste sündmuste areng — Vene vürstivõimu laiendamise katsed tšuudide maal — ei olnud esialgu nähtavasti erilises vastuolus eesti ülikate majanduslike ja poliitiliste huvidega, sest neile jäeti vabad käed eestlaste maa siseasjade korraldamis-

kes olid kohustatud maksma teatud maksuühiku. А. Н. Насонов, «Русская земля» и образование территории древнерусского государства, М. 1951, lk. 82 märgib, et näit. Pihkvamaal ei ole omanud pogostid mitte maksuterritooriumi tähendust, vaid tähistasid asulat.

¹⁴² Послания Ивана Грозного. Под ред. В. П. Адриановой-Перец, М.—Л. 1951, lk. 202.

¹⁴³ Псковская I, Софийская I, Новгородская I летопись под 6568, lk. 183. «Ходи Изяслав на сосолы и дань заповеди дяти по 2000 гривень, они же поручения и изгнаша даньники, на весну же пришедше, повоеваше села в Юрьеве, и город и хоромы пожгоша, и много зло створиша, и Плескова доидоша воуююще». Vt. selle kohta veidi erinevat arvamust «Eesti NSV ajalugu», 1955, lk. 97.

¹⁴⁴ Е. В. Петухов, О некоторых исторических и литературных фактах, связанных с именем Успенского Псково-Печерского монастыря в XVI—XVII вв. Труды X арх. съезда, 1896, Рига 1899, lk. 257 tsit. «Летопись Псково-Печерского монастыря» teadet Püha Nikolause ja Suurkannataja Georgi kiriku kohta Tartus, mille olevat asutanud vürst Jaroslav.

ses jm. soodustusi, nagu selles kuuleme letopissidest. Hiljem aga, feodaalsuhete edasise arenguga tekib eesti ülikonna poolt ägedam vastupanu. Vene maksualasest sõltuvusest püütakse lahti öelda, nagu nähtub vene algletopissi andmeil kokkupõrkeist vene vürsti vägede ja eesti ülikate vahel XII sajandil.

Samal ajal aga avaldas sajandeid kestnud venelaste naabruse tugevat mõju eriti Eesti kaguosa materiaalsesse kultuuri. Silmas pidades sidemeid vanimate Vene linnaliste keskuste Pihkva ja Novgorodiga, kus käsitöö ja kaubanduse areng oli tollal Baltimaadest mitmeti ette jõudnud¹⁴⁵, ei saa jätta rõhutamata eriti vene linnakäsitöö positiivset mõju vastavale arengule Eesti alal.

Mainitud kokkupuuted on jätnud ka eestipoolse mõju pitseri naabruses asetseva Loode-Vene materiaalsesse kultuuri. Siiski on suure vene rahva lähedus ja mõju eestlaste materiaalses ja vaimses kultuuris avaldunud märgatavamalt kui vastupidi. Nii on suhtlemine venelastega rikastanud eesti keelt. Samal ajal on mitmeid uusi elemente eestlaste folklooris seotud vene mõjuga.¹⁴⁶ Nagu selgub Ida-Eesti hilisema (XVII—XVIII sajandi) antropoloogilise materjali uurimisest, on slaavi antropoloogiline tüüp aja jooksul mõjustanud tunduvalt idabalti antropoloogilist tüüpi, eriti mainitud Eesti idaosas.¹⁴⁷ Kõik see kokkuvõetuna on kahte rahvast lähendanud.

Peamiselt arheoloogilise ainese alusel oleme püüdnud näidata ka neid mitmekesiseid teid, mida mööda vene mõju kõige enam levis ja puudutas eestlaste arengu varasemal etapil üht või teist siinset rahvakihti. Üldkokkuvõttes aitas see kaasa muistses eesti ühiskonnas tootlike jõudude, käsitöö ja kultuuri arengule.

¹⁴⁵ Vene käsitöö arengu põhjalikku analüüsi vt. Б. А. Рыбаков, Ремесло древней Руси, М. 1948.

¹⁴⁶ Vt. selle kohta ENSV TA Toimetised, 1954, III kd., lk. 161, samuti R. Viidalepp, Eesti ja vene põlise sõpruse kajastus Kalevipoja kujus. «Rahva Hääle» nr. 95, 20. IV 1952.

¹⁴⁷ K. Mark, Antropoloogilisest uurimisest Eesti NSV-s. ENSV TA Toimetised, II kd., 1953, lk. 505—521.

СЛАВЯНО-РУССКИЕ ЭЛЕМЕНТЫ В МАТЕРИАЛЬНОЙ КУЛЬТУРЕ ЮГО-ВОСТОЧНОЙ ЭСТОНИИ (ДО НАЧАЛА XIII В.)

Канд. ист. наук В. Труммал

Резюме

Как языковые, так и археологические данные свидетельствуют о древних связях эстонских и славянских племен. Исследования последних лет показывают, что первые соприкосновения древних эстов с западными славянами имели место уже в последние века до нашей эры. По лингвистическим данным выяснено, что с восточными славянами, т. е. с кривичами и новгородскими словянами соприкосновения начались несколько позднее, но все же еще в то время, когда в языке восточных славян существовали общеславянские назальные и редуцированные гласные (середина I тысячелетия нашей эры).

В свете археологических данных тесные связи эстов с восточными славянами прослеживаются по крайней мере с середины I тысячелетия нашей эры, т. е. тогда, когда в юго-восточной Эстонии появились смешанные поселения, о чем свидетельствуют находящиеся здесь, наряду с характерными для эстонских племен могилами с каменными оградками, курганные погребения славян (см. карта I). В нынешних Вастселийнаском, Ряпинаском, Пыльваском и Вырусском районах известно около 90 (длинных и круглых) курганных групп. Еще больше их встречается в окрестностях Печер и Изборска.

Обнаруженный в некоторых из раскопанных курганов (в Пыльваском районе — в лесу Линдора и около Изборска — в местности Лезги) весьма скудный инвентарь позволяет датировать их с V по IX в. По инвентарю, устройству и характеру погребений они сходны с длинными курганами кривичей Псковского и Гдовского районов.

Территория распространения длинных курганов в юго-восточной Эстонии в общем совпадает с территорией распространения выру-сетуского диалекта, в котором (как доказали проф. П. Аристэ и научн. сотр. АН ЭССР М. Муст) сохранились более древние славянские заимствования. Это убедительно показывает, что на территории юго-восточной Эстонии в те времена проживали кривичи совместно с эстами. Через эти смешанные поселения связь со славянами поддерживали и другие эстонские племена. Ряд случайных находок и кладов в юго-восточной Эстонии говорит о связях эстов с ранними ремесленными центрами славян (Псков, Камно и др.); о них говорит и тот вещественный материал, который обнаружен в нижних слоях городищ Рыуге и Отепя (керамика, предметы культа и др., см. рис. 2 и 3). Эти материалы, а также ряд заимствований в эстонском языке в

области сельскохозяйственной и ремесленной терминологии, показывают, что славянские племена оказали в этих областях хозяйственной жизни заметное влияние на эстов. Нахождение предметов эстонского и балтийского типа в древностях районов Новгорода и Пскова говорит также о взаимном обмене культурными ценностями.

В следующий период (IX—XIII вв.) связи эстов с их восточными соседями развиваются в новых условиях, вызванных, во-первых, возникновением древнерусского феодального государства в непосредственном соседстве с эстами и, во-вторых, значительными сдвигами в общественно-экономическом развитии самих эстонских племен — возникновением раннефеодальных отношений. В этот период торговые связи играют важную роль в эстонско-русских отношениях.

Значительные изменения происходят на территории смешанного поселения в юго-восточной Эстонии. Количество курганов уменьшается, лишь в окрестностях Вастселийна, Рыуге и Пыльва сохранилось несколько групп курганов, западная граница распространения которых проходит в местности Хельме, Хуммули (см. карта 4). В их инвентаре встречается меньше предметов славянских типов. Преобладающими становятся грунтовые могилы и позднейшие каменные могильники — погребения эстонского типа, в которых нередко встречаются предметы славянских типов (витые браслеты и гривны (см. рис. 5). бусы, лунницы, керамика и т. д.). На некоторых могилах и курганах появляются характерные для русских каменные кресты.

Этот археологический материал показывает, что в юго-восточной Эстонии происходил процесс ассимиляции славянского населения, что эсты, в результате внутреннего развития, начинают все больше заселять эту территорию. Но эта ассимиляция происходила постепенно, и некоторые курганные погребения отражают стадию ассимиляции (в Хуммули и Пыльва-Метсте).

Подобная ассимиляция уменьшила значение «моста» через смешанное эстонско-славянское население, но взаимные связи и обмен эстов с восточными областями крепнет и расширяется. Так например, на территории к востоку от Пскова и Гдова в материальной культуре IX—XIII вв. встречается много эстонских и балтийских элементов (некоторые типы подковообразных фибул, булавки с крестовидными головками, браслеты и гривны с чеканным орнаментом и т. д.).

В связи с расцветом русского ремесла и торговли, с ростом русских городов, русско-эстонские взаимоотношения приобретают более разносторонний характер. Об этом свидетельствует прежде всего археологический материал, обнаруженный в городищах Опея и Тарту, в частности керамика (рис. 9). некоторые украшения (витые браслеты, височные кольца, см. рис. 6, 7 8.) и наконечники стрел славянского типа, а также многочисленные находки серебряных монет, которые больше всего встречаются в

окрестностях Тарту и Отепя. Тартуский серебряный клад (XII в.) (см. рис. 11 и 12) содержит характерные для русского ремесла ювелирные изделия. В Тарту найдена монета с изображением Ярослава Мудрого (рис. 10). Наконец, и данные древних русских летописей подтверждают, что Тарту и Отепя играли важную роль в оживленной торговле древнерусских городов с западными странами, причем Тарту, кроме того, был временным опорным пунктом русского княжества в юго-восточной Эстонии во второй половине XI столетия.

Все это показывает, что влияние русской материальной культуры, особенно городского ремесла, а также более развитого феодального строя Древнерусского государства, оказалось в Тарту и Отепя сильнее, чем в каком-нибудь другом месте Эстонии. В основном отсюда оно распространялось дальше, в другие районы Эстонии.

SLAWISCH-RUSSISCHE ELEMENTE IN DER MATERIELLEN KULTUR SÜDOSTESTLANDS (IN DER ZEIT BIS ZUM ANFANG DES 13. JAHRHUNDERTS)

V. Trummal

Zusammenfassung

Sowohl sprachliche wie archäologische Tatsachen erzählen uns von den frühesten Beziehungen zwischen Esten und Ostslawen.

Um die Mitte des 1. Jahrtausends sind im südöstlichen Teil Estlands neben den für die estnischen Stämme charakteristischen Steinsetzungen auch Hügelgräber von slawischem Typus bezeugt (s. Karte 1.) Das Verbreitungsgebiet der letzteren umfaßt vorwiegend die Bezirke Rāpina, Põlva und Võru, wo uns nahezu 90 solcher Gräberfelder bekannt sind. Weiter in östlicher Richtung nimmt ihre Anzahl noch zu. In ihrer Lage längs Flußtälern, der Bauart sowie den Grabbräuchen nach stimmen diese Gräber bis ins einzelne mit den Hügelgräbern der Kriwitschen in den Gegenden von Pskow und Gdow überein. Das Verbreitungsgebiet der Hügelgräber in Südostestland entspricht annähernd dem Gebiet des wõru-setukesischen Dialekts, in dem sich slawischer Einfluß außer in slawischen Lehnwörtern noch insbesondere im Lautbestand äußert. Dieser Umstand ist durch eine dauernde und enge Berührung beider Sprachgruppen zu erklären. Sowohl sprachliche Tatsachen wie der archäologische Befund zeugen also davon, daß es im Südostteil Estlands in der genannten Periode neben der estnischen Bevölkerung ostslawische Elemente gegeben haben muß.

Wie aus den Bodenfunden hervorgeht, hatte sich um diese Zeit zwischen den estnischen Stämmen und ihren östlichen und südöstlichen Nachbarn auch ein reger Tauschverkehr entwickelt.

Seit dem 9. Jahrhundert, insbesondere aber im 12.—13. Jahrhundert tritt zum bisherigen Tauschverkehr von Stamm zu Stamm der Handel mit den zu dieser Zeit aufkommenden russischen Städten (Pskow, Nowgorod, Polotzk) hinzu. Die Verbindungen mit den russischen Nachbarn, die Beziehungen zum gegen Ende des 9. Jahrhunderts entstandenen altrussischen Reich übten auf die wirtschaftliche und soziale Entwicklung der estnischen Stämme einen tiefgehenden Einfluß aus.

Indessen gingen die ins südostestnische Gebiet eingedrungenen slawischen Elemente allmählich in der estnischen Bevölkerung auf. Ihr Verschmelzungsprozeß spiegelt sich im Verschwinden der Hügelgräber wider (s. Karte 4) In Südostestland sind jetzt die Flachgräber der estnischen Stämme in der Überzahl.

Dieser Vorgang behinderte aber nicht die Weiterentwicklung des Verkehrs mit den russischen Nachbarn. Zu den Knotenpunkten dieses Verkehrs werden in Südostestland die beiden stadtähnlichen Zentren Otepää und Tartu. Von regen Verbindungen mit Rußland zeugen die in diesen beiden Zentren gefundenen Schmucksachen, Pfeilspitzen u. a. dgl. Gegenstände von russischen Typen, ferner auf der Töpferscheibe gefertigte Keramik slawischer Art. Dazu kommen zahlreiche in der Umgebung von Tartu, Otepää und anderen Zentren gemachten Münzfunde östlichen Ursprungs.