

TALLINNA KESKAEGNE ELAMU

Prof. V. Vaga

NSV Liidu ajaloo kateeder

Feodaalse killustumuse ajal valitses Eestis kõigil ehituskunsti aladel elav tegevus ja kujunes välja võrdlemisi omapärane ehitusviis. See omapära ilmneb eriti selgesti just Tallinna hilisgooti — XV sajandi ja XVI sajandi alguse arhitektuuris. Me võime rääkida Tallinna arhitektuuri koolkonnast, Tallinna ehitusviisist, mille eeskuju andev mõju levis Põhja-Eestis. Ka linnaelamute püstitamisel kujunesid välja erivõtted ja -jooned, mida võib täheldada nii fassaadi kujundamisel kui ka sisearhitektuuris, ruumide jaotuses ja dekooris. Tallinn on muide ainuke Eesti linn, kus on võimalik tutvuda keskaegse elamuga; neid on siin säilinud meieni terve rida. Väärtuslikuks lisandiks Tallinna elamu uurimisel on ka joonised ja vanemad ülesvõtted. Mis puutub teistesse Eesti linnadesse, siis on nendes kõik vanemad majad hävinud ja ka nende hoonete vähesed piltkujutused ei suuda täiendada Tallinna mälestiste vaatlusel saadud üldkäsitust keskaja elumaja iseloomust. Peab küll tähendama, et ka Tallinnas pole ühtki hoonet, mis täielikult oleks säilitanud oma keskaegse ilme. Kõige selgema kujutluse saame fassaadidest; Tallinnas leidub fassaade, mis vähe on kannatanud hilisemate muudatuste all. Halvem on olukord siseruumide ja sisearhitektuuri detailide osas. Kõik keskaja elamute interjöörid on hilisemate ümberehitustega niivõrd moonutatud, et elamu sisearhitektuuri rekonstrueerimine on võimalik ainult üldjoontes. Ka saame meie tänapäeval umbkaudse pildi ainult hilisema etapi ehitusviisist (alates XV sajandiga), vanema perioodi hoonetest teame aga väga vähe.

Rääkides linnaelamutest mõtleme nende all ainult valitseva klassi — kaupmeeste ja käsitöölise elamuid, mis asetsesid linna müüri piiratud osas. Linna kindlustusvööndi taga olid eeslinnad, kus elas osa linna vaesemat kihti — voorimehed, mündrikud jt. Nende elamutest ei tea me midagi. Võib oletada, et need meenutasid talupoja suitsutaret. Ei ole võimatu, et vähemalt osa neist omas linnaelamute eeskujul ehitatud mantelkorstnaga kööki.

Märgime ka seda, et käesolevas saame kujutluse ainult teatud linnaelamutüübist — jõukama kaupmehe ja käsitöölise elamust. Me ei tea midagi väiksematest elamutest, mis kuulusid kaubanduse või käsitööga mittetegelevaile elanikele — kiriku teenistuses olevaile isikuile, ametnikele jt. On säilinud ainult üks hoone, mida võib pidada üürimajaks. Võib oletada, et Toompeal elunenud aadlike elumajad nii mõneski osas erinesid kodanike elamuist all-linnas. Kõik need hävisid nähtavasti 1684. a. iidtulekahjus ja on meile täiesti tundmatud.

Pole kahtlust, et linnamajad peale mõne erandi olid alguses puidust ja et linn mitmeti meenutas maa-asulat. 1248. a. kinnitas kuningas Erik Plogpennig Tallinnale Lüübeki õiguse kasutamise privileegi. Selle mõnes paragrahvis oli ettekirjutusi hoonete ehituse ja puhtuse eest hoolitsemise kohta.¹ Veel täpsemad ja kategooriliselt sõnastatud ettekirjutusi sisaldasid 1282. a. koodeksi peatükid 119 ja 139.² 1288. aastal oli Tallinnas suur tulekahju, mis hävitas hulga hooned. Muidugi oli ka see ajendiks üha saginevale kivihoonete ehitamisele.

XIII sajandi elamute kohta pole säilinud mingeid andmeid. Alles a. 1312 alates saame ehitustegevusest mingisuguse kujutluse dokumentide põhjal, mis leiduvad L. Arbusowi ja E. von Nottbecki poolt väljaantud linna kinnisvarade pärandamise raamatutes.³ Ehkki nendes raamatutes avaldatud ürikutes üksikute hoonete mainimisel kaugeltki alati ei märgita, missugusest materjalist need on ehitatud, nähtub nende ürikute andmetest siiski, et juba XIV sajandi esimesel poolel (kuni aastani 1360) olid kivi-majad Tallinnas ülekaalus.

Linna raad võitleb pidevalt puuehituste püstitamise vastu. XIV sajandi lõpul (täpne aastaarv pole kindlaks tehtud) annab ta rea mitmesuguseid linna elu reguleerivaid korraldusi (Burspraken), ühe korralduse kohaselt lubatakse edaspidi ehitada ainult kivist («vortmer wat men hir negest buwen wil, dat sal men van stene buwen») ⁴ Umbes samast ajast pärineb veel rida teisi rae korraldusi (Willküren) millest mõned puudutavad ehitustegevust. Nendes kirjutatakse ette, missugune peab olema

¹ F. G. von Bunge, Liv-, Esth- und Curländisches Urkundenbuch nebst Regesten I (1093—1300), Reval 1853, nr. 199 [edaspidi: LUB].

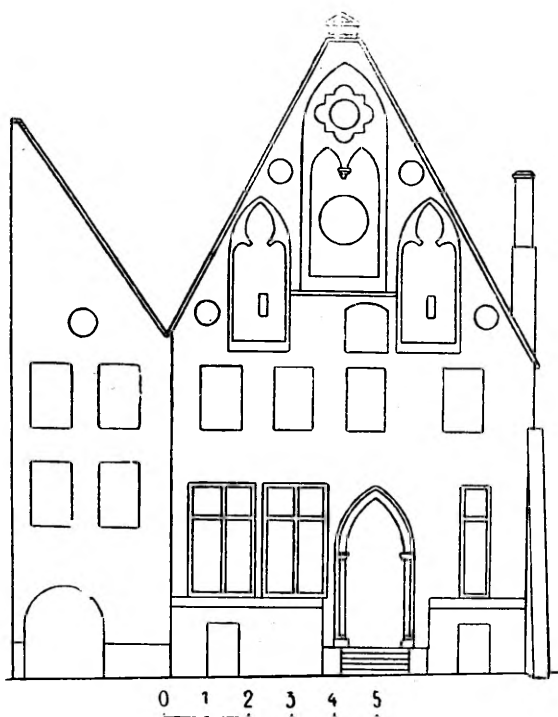
² F. G. von Bunge und C. O. von Madai, Sammlung der Rechtsquellen Liv-, Esth- und Kurlands. Erste Abteilung: Die Quellen des Revaler Stadtrechts. Herausgegeben von F. G. von Bunge, Dorpat 1844—1847, lk. 66 ja 117.

³ L. Arbusow, Das älteste Wittschopbuch der Stadt Reval (1312—1360). Archiv für die Geschichte Liv-, Est- und Curlands. III Folge, I Band. Revaler Stadtbücher I, Reval 1888; E. von Nottbeck, Das zweitälteste Erbebuch der Stadt Reval (1360—1383). Archiv für die Geschichte Liv-, Est- und Curlands. III Folge, II Band. Revaler Stadtbücher II, Reval 1890; E. von Nottbeck, Das drittälteste Erbebuch der Stadt Reval (1383—1458). Archiv für die Geschichte Liv-, Est- und Curlands. III Folge, III Band. Revaler Stadtbücher III, Reval 1892 [edaspidi: Revaler Stadtbücher].

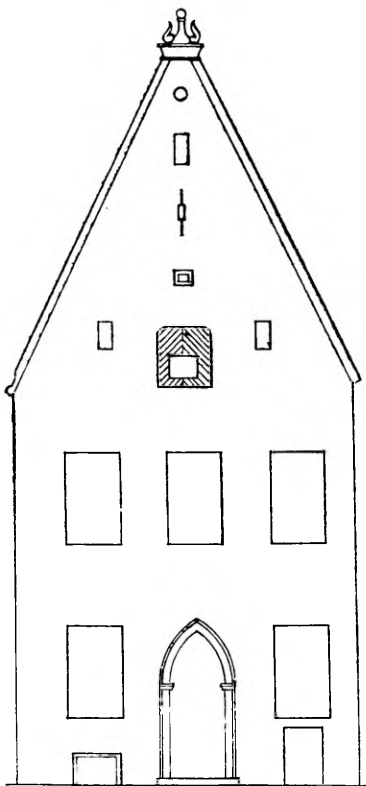
⁴ LUB, IV. nr. 1516, punkt 75.



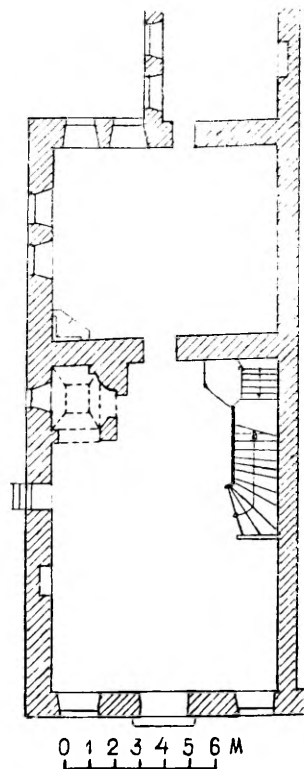
Joonis 1. Tallinna tänavad XIX sajandi algul: Viru tn. põhjapoolne külg (ülal); Viru tn. lõunapoolne külg (keskel); Harju tn. idakülg. NSVL Riiklikus Sõjaajaloo Keskarhiivis Moskvas asuva joonise järgi.



Joonis 2. Maja Niguliste tn. nr. 1. Joonise järgi aastast 1857.



Joonis 3. Maja Lai tn. nr. 23 fassaad XIX sajandi algul. NSVL Riiklikus Sõjaajaloo Keskarihiivis Moskvas asuva joonise järgi.



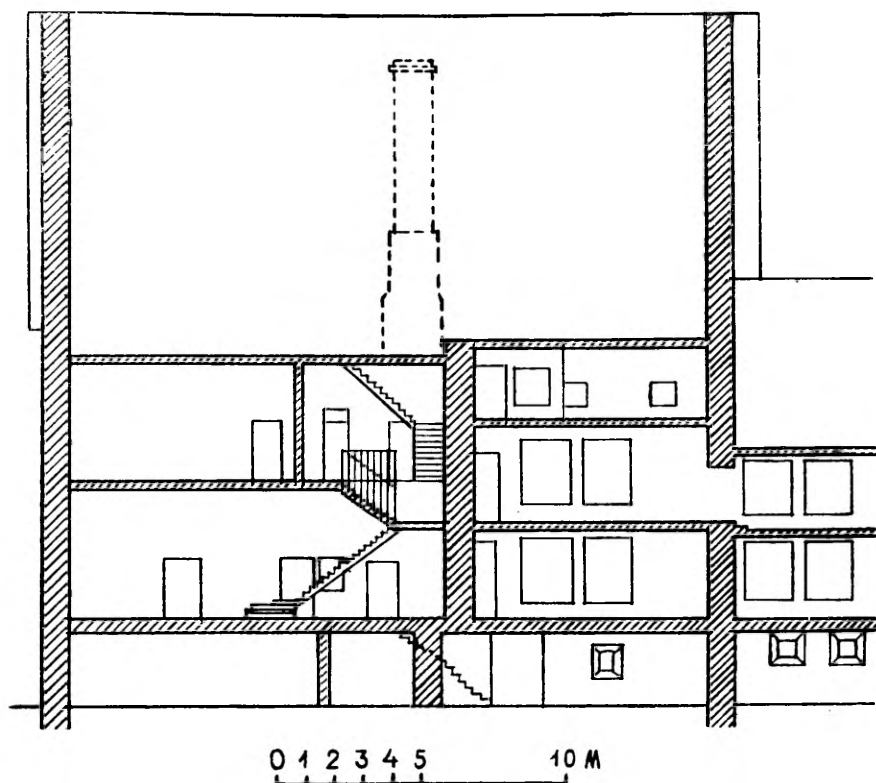
Joonis 4. Maja Lai tn. nr. 23 esimese korruse plaan XIX sajandi algul. NSVL Riiklikus Sõjaajaloo Keskarihiivis Moskvas asuva joonise järgi.

müüride paksus ja keldrite suurus, samuti antakse juhendeid, kuidas toimida siis, kui sademed katuselt valguvad naabri õue või aeda jne.⁵

Vaatamata nendele korraldustele jätkus puuhoonete püstitamine siiski pidevalt. See asjaolu sundis raadi astuma energilisemaid samme. 1428. aastal, esmaspäeval enne Maarja sünnipäeva, s. t. 6. septembril, antakse kategooriline käsk lammutada kõik puust tallid ja teised keelatud elamud hiljemalt järgmise aasta nelipühiks ja lammutatud hoonete materjal viia lubjaahju. Käsu mittetäitja pidi maksma 10 marka trahvi,⁶ mis oli tole aja kohta küllalt suur summa.

⁵ LUB, IV, nr. 1514, punktid 5—9.

⁶ E. von Nottbeck, Der alte Immobilienbesitz Revels, Reval 1884, lk. 44 [edaspidi: Nottbeck].

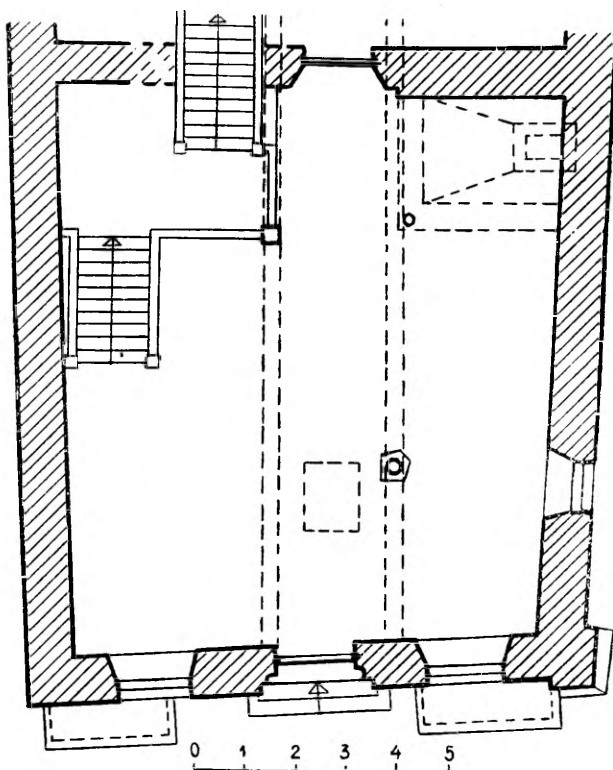


Joonis 5. Maja Lai tn. nr. 23 pikilõige XIX sajandi algul. NSVL Riiklikus Sõjaajaloo Keskarhiivis Moskväs asuva joonise järgi.

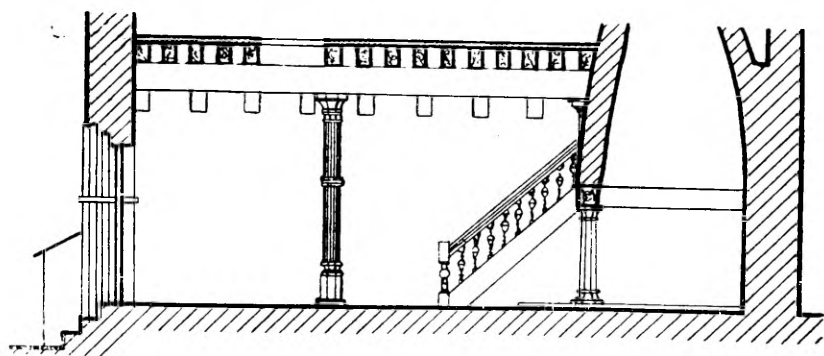
Otsustades allikate andmete järgi, oli Tallinnas ülalmainitud daatumini siiski veel üsna arvukalt puuehitusi. Peale kinnisvarade pärandamise raamatute leidub selle kohta andmeid ka A. Plaestereri poolt väljaantud rendiseraamatu dokumentides.⁷ Nendeski dokumentides mainitakse kahjuks ainult erandlikult, missugusest materjalist hoone on ehitatud. Ometigi nähtub kõigest nendest ebatäielikest, lünklikest ja juhuslikest andmetest, et puuhoonete arv vähenes järjekindlalt. Nii mainitakse 1360. kuni 1383. aastani 66 korda kivihooneid ja 52 korda puuhooneid. Ajavahemikes 1383. kuni 1428. aastani muutub aga pilt tunduvalt; kivihooneid mainitakse 73 korda, puuhooneid ainult 32 korda.

11. mail 1433. a. oli Tallinnas suur tulekahju, mis olevat hävi-

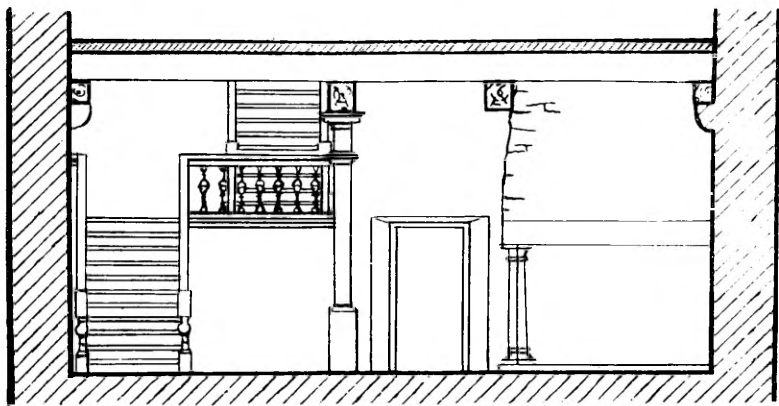
⁷ A. Plaesterer, Das Revaler Pergament Rentenbuch. 1382—1518. Publikationen aus dem Revaler Stadtarchiv Nr. 5. A. Plaesterer. Tallinna pärgamentne rendiseraamat. 1382—1518. Tallinna linnaarhiivi väljaanded nr. 5, Reval 1930 [edaspidi: Plaesterer].



Joonis 6. Maja Pika ja Pagari tn. nurgal (lammutatud a. 1911). Esimese korruse (kokoja) põhiplaan.



Joonis 7 Maja Pika ja Pagari tn. nurgal. Esimese korruse (kokoja) pikilõige.



Joonis 8. Maja Pika ja Pagari tn. nurgal. Esimese korruse (koja) põikilõige.

tanud kogu linna.⁸ See kroonikates esinev väide, mida kordavad paljud autorid, on ilmselt tugevasti liialdatud; kogu linna hävimisest ei saa mingit juttu olla.⁹ Muidugi pole kahtlust, et tule-

⁸ B. R u s s o w, Chronica der Prouintz Lyfflandt... Scriptores rerum Livonicarum. Sammlung der wichtigsten Chroniken und Geschichtsdenkmale von Liv-, Ehst- und Kurland; in genauem Wiederabdrucke der besten, bereits gedruckten, aber selten gewordenen Ausgaben. Zweiter Band, Riga und Leipzig 1848, lk. 29 ledaspidi: Russow]. Teised arvukad allikad, mis mainivad seda sündmust, on ära toodud uurimuses: R. H a u s m a n n, Der Silberschatz der St. Nikolaikirche zu Reval. Mitteilungen der Gesellschaft für Geschichte und Altertumsurkunde der Ostseeprovinzen Russlands. Band XVII, Heft 2, Riga 1899, lk. 216 jj.

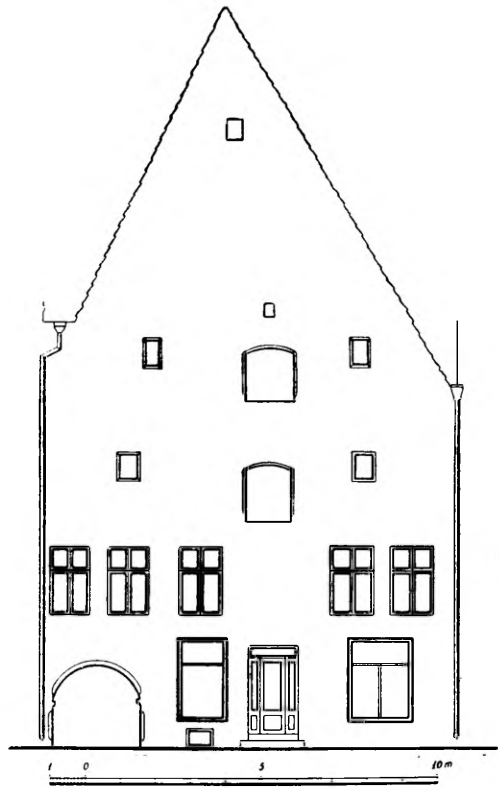
⁹ Tulekahjus ei kannatanud ei Suure Gildi ega Oleviste Gildi hoone, ei raekoda, ei Pühavaimu kirik, ei naistsistertslaste klooster ega dominiiklaste klooster; ometigi olid kõik need hooned juba 1433. aastal olemas. Mis puutub Niguliste kirikusse, siis ei puudutanud tulekahju ka seda, sest allikates on teateid annetustest Margareete altarile a. 1434 (Revaler Stadtbücher III, nr. 1081), a. 1437 mainitakse vikaariat Niguliste kirikus (Revaler Stadtbücher III, nr. 1148), samal aastal jälle Margareete altarit (Revaler Stadtbücher III, nr. 1157), a. 1440 Blasiuse altarit (Revaler Stadtbücher III, nr. 1184), a. 1447 Barbara altarit (P l a e s t e r e r, nr. 980). Täpselt samasugune on olukord Oleviste kirikuga: 21. augustil 1433 on teade annetusest Antoniuse altarile (Revaler Stadtbücher III, nr. 1063), a. 1434 mainitakse Dorothea altarit (Revaler Stadtbücher III, nr. 1077), a. 1437 on juttu raha annetusest Stefani altarile (Revaler Stadtbücher III, nr. 1144), samal aastal on jutt Antoniuse altarit (P l a e s t e r e r nr. 880), a. 1438 püha risti altarit (Revaler Stadtbücher III, nr. 1156).

Otsustades eespool mainitud pärandite raamatute ja rendiseraamatu andmete järgi, kulges majanduslik elu Tallinnas peale 1433. a. umbes endises rütmis.

Veel ühele asjaolule tuleb juhtida tähelepanu. Nimelt arenes Tallinnas alates XV sajandi 2. veerandist elav ehitustegevus kirikliku arhitektuuri alal; suurejoonelises laadis ehitati ümber Toomkirik, Niguliste kirik ja Oleviste kirik. Kust oleks tulekahjus vaesunud kodanikkond võtnud raha selleks ehitustegevuseks? Märgitagu ka, et sajandi keskel algas (samuti väga suurejoonelise) linna kindlustusvööndi ümberehitus.



Joonis 9. Maja Pika ja Pagari tn. nurgal. Aknasambake.

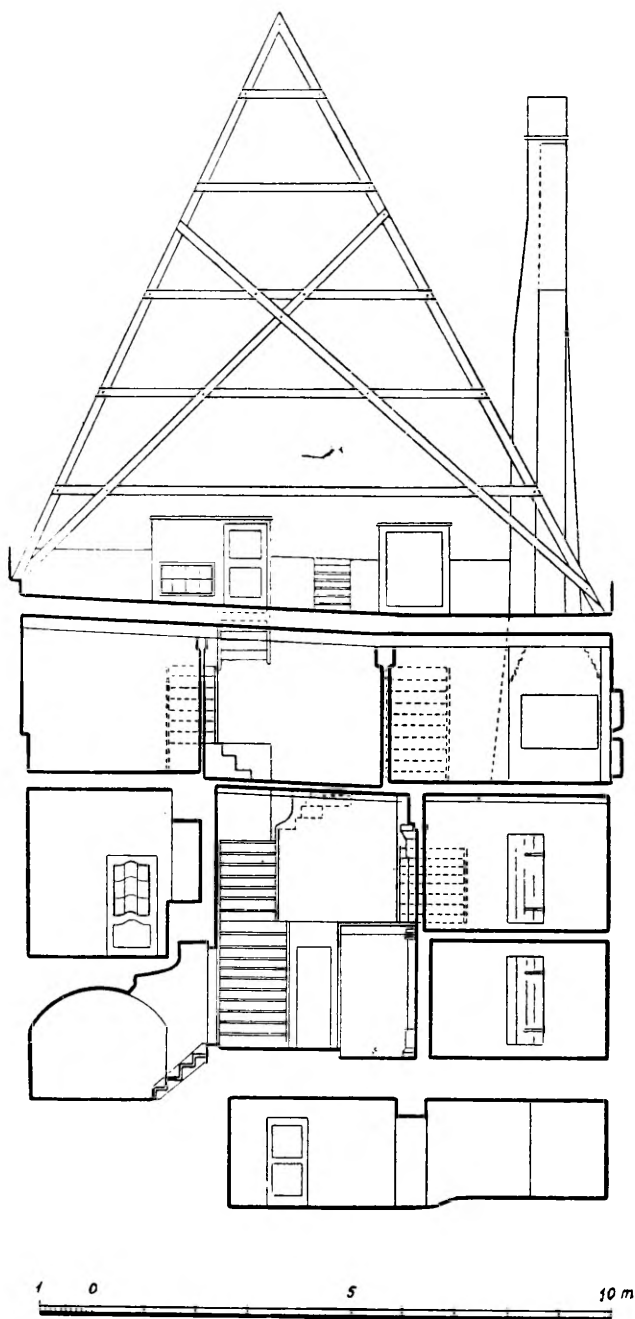


Joonis 10. Maja Viru tn. nr. 11 fassaad (lammutatud a. 1931). O. Grohmanni joonis.

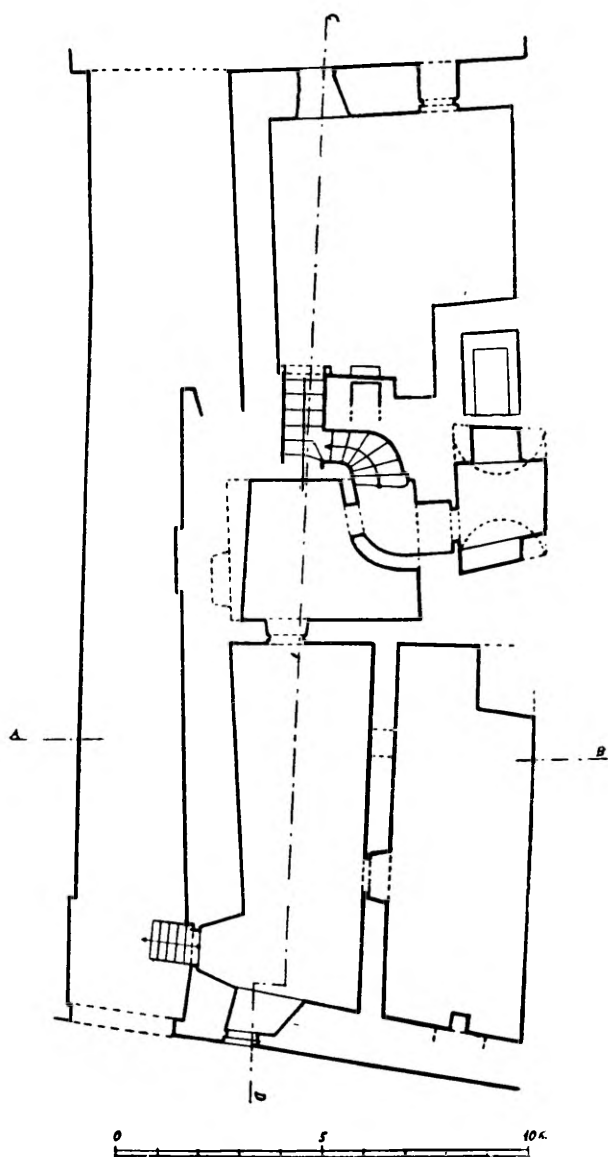
kahju tegi linnale palju kahju. Võib oletada, et see katastroof aitas kaasa puuehituste püstitamisele täieliku lõpu tegemisele. Tegelikult ei mainita allikates peale 1433. a. kunagi enam puuehitusi.

Nii algab XV sajandi algul, mil hakkab valitsema ainuüksi kivehitus, uus periood linnaelamute ajaloos. Sellesse perioodi kuuluvad kõik meieni säilinud hooned. Need hooned erinevad aga vanematest hoonetest. Millised olid need vanemad hooned, mis Tallinnas püstitati kuni XV sajandi alguseni, sellest saame väga ebamäärase kujutluse vaid allikates leiduvate märkuste põhjal.

XIV sajandi ja XV sajandi allikates — kinnisvarade pärandamise raamatutes ja rendiseraamatus — mainitakse elumaju, aitu ja ladusid. Iseloomulik varasema perioodi (kuni XV sajandi 2. veerandini) ehitustegevusele on see, et lao- või aidahoone püstitatakse elumajast eraldi. Sealjuures ehitatakse lao- või

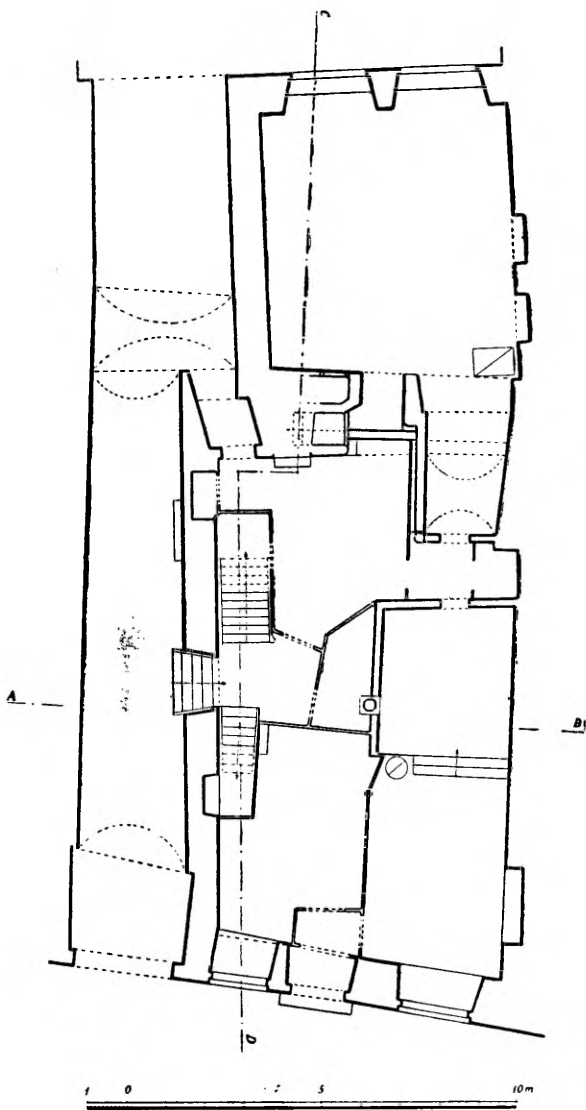


Joonis 11. Maja Viru tn. nr. 11. Põikilõige. O. Grohmanni joonis.



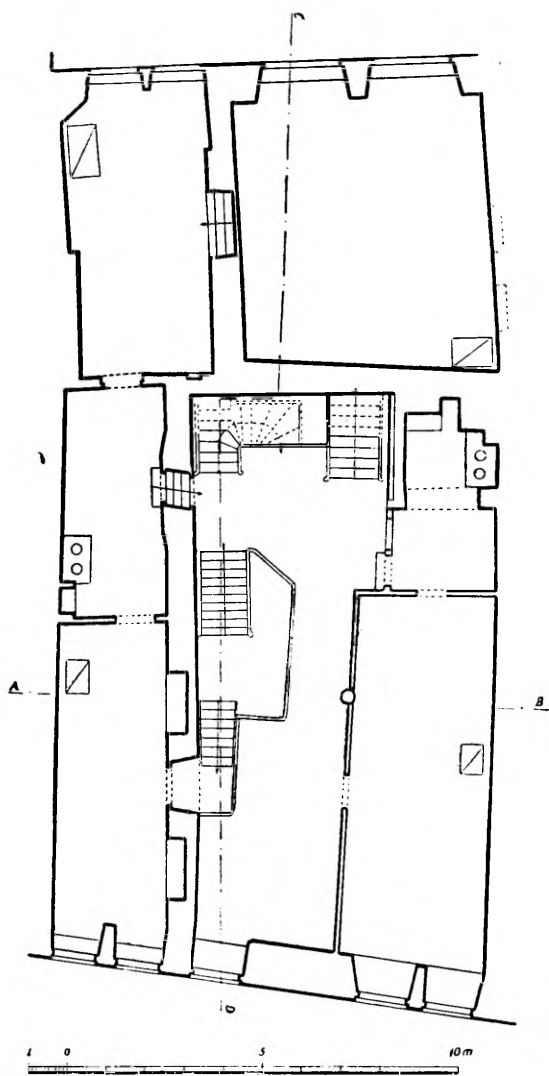
Joonis 12. Maja Viru tn. nr. 11. Keldrikorruse plaan. O. Grohmanni joonis.

aidahoone kivist, kuna elumaja sageli (võib-olla enamal jaol juhtudest) on puust. Kiviata nimetati alguses tavaliselt ladina keeles *hereditas*, elumaja aga *domus*. *Hereditas*'e mainimise puhul ei ole algul öeldud, missugusest materjalist ta on ehitatud, elumaja puhul aga lisatakse tavaliselt juurde, kas ta on kivist



Joonis 13. Maja Viru tn. nr. 11. Esimese korruse plaan. O. Grohmanni joonis.

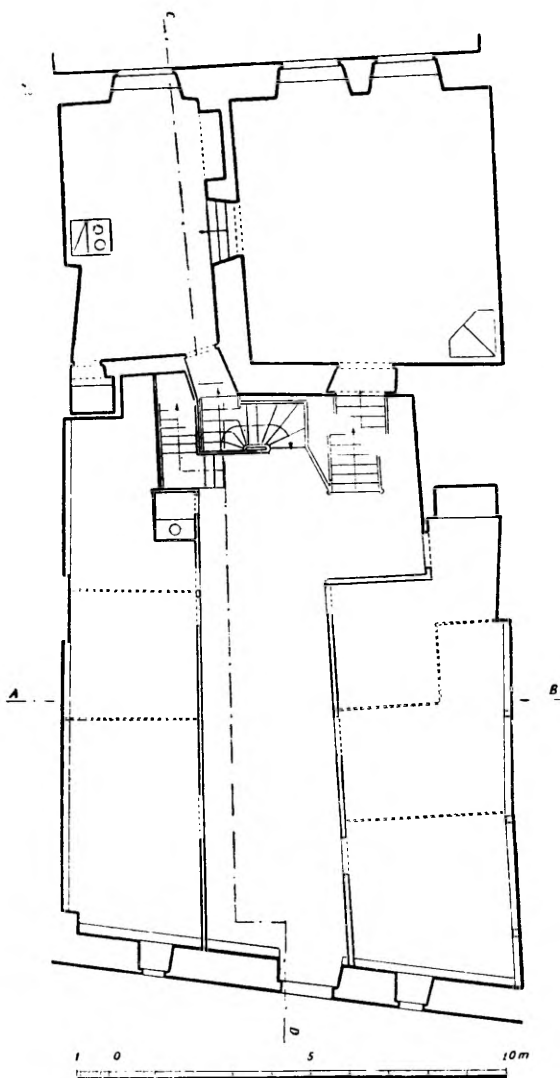
(*domus lapidea*) või puust (*domus lignea*) Erandlikult nimetatakse ka aita *domus*, kuid selguse mõttes lisatakse juurde *dicta kornhus*. XIV sajandi kestel, sedamööda kuidas kasvas kivihoonetepüstitamise, hakkab sõna *hereditas* kaotama oma kindlat tähendust ja selguse mõttes viidatakse aida mainimisel tema spetsiifikale (*hereditas lapidea dicta kornhus*); terminit *hereditas* kasutatakse ka elumaja märkimisel, kusjuures ebaselguse välti-



Joonis 14. Maja Viru tn. nr. 11. Teise korruse plaan. O. Grohmanni joonis.

miseks ka sel juhul mainitakse tema kui elumaja spetsiifikat (*hereditas lapidea in qua moratur hereditas lapidea in qua habitat, hereditas lapidea in qua inhabitat, hereditas lapidea inhabitabilis, hereditas habitabilis, hereditas dicta wanehuis, hereditas dicta wonehus*). Esineb ka nimetus *hereditas lignea*.

Missugused olid vanemad puuelamud, sellest teame väga vähe. Teatavat valgust heidab puuelamute ehitusviisile ainult üks korraldus XIV sajandi lõpust, mille kohaselt hoone ülemine



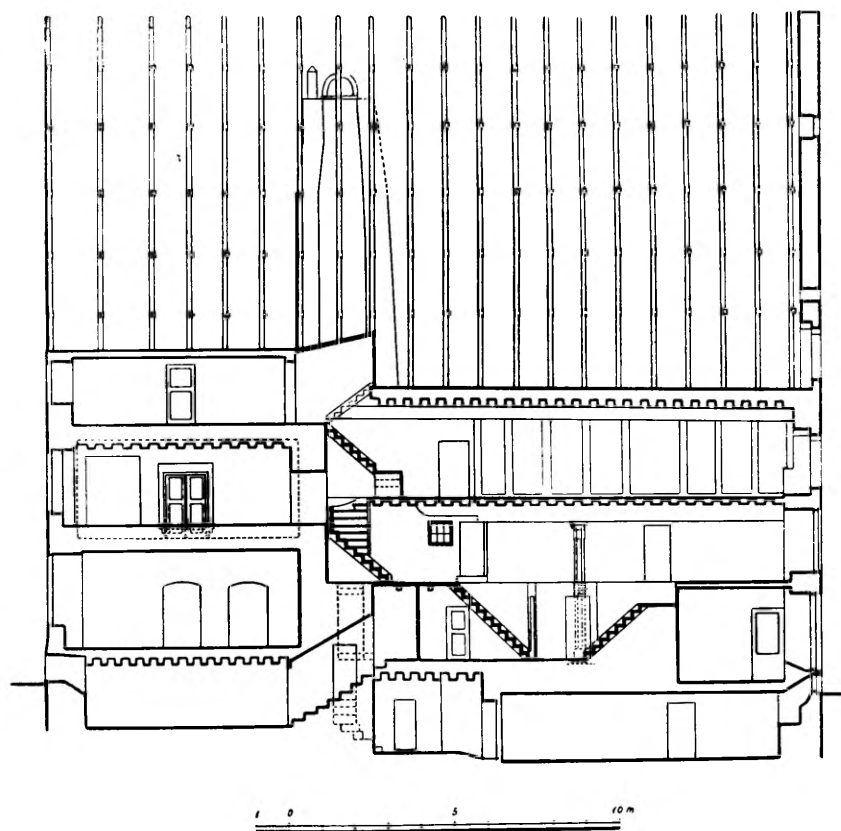
Joonis 15. Maja Viru tn. nr. 11. Kolmanda korruse plaan. O. Grohmanni joonis.

korrus ei tohi rohkem kui kaks jalga seinast välja ulatuda («Man sal nicht vorder overhengen, wen II vute»)¹⁰. Sellest märkusest võib järeldada, et ka Tallinnas esinesid Lääne-Euroopas üldiselt levinud sõrestikhooned, kus ülemised korrused olid rippkorrused. Muudest ehituslikest ja stiililistest iseärasustest puuduvad igasugused andmed.

Midagi kindlat ei tea me ka vanemate kiviellamute arhitek-

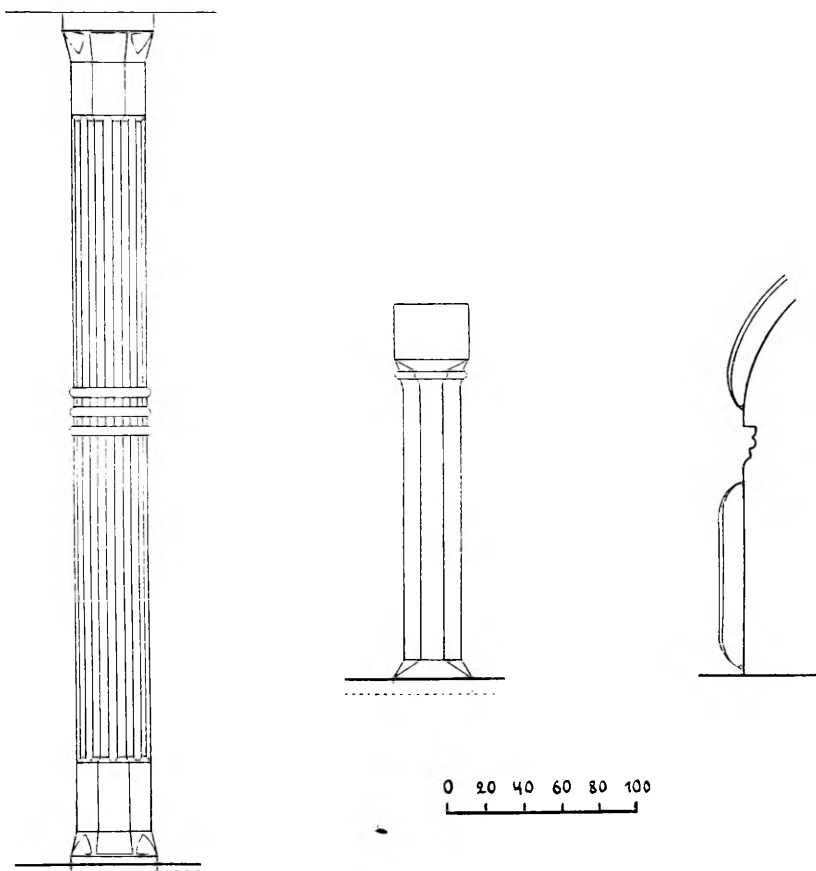
¹⁰ LUB, IV, nr. 1516, punkt 64.

tuurist ja kaunistusviisidest. Kuna aida- või laoruumid polnud eluruumidega ühes hoones (ühise katuse all), nagu seda näeme hiljem, on tõenäoline, et elumajad olid madalamad, võib-olla ilma kõrge viiluta, võimalik, et nad olid sageli ühekorruselised (keldriga). Näib, et erinevalt XV sajandi teise poole elamutest polnud vanemad Tallinna elamud, asetsedes tänava joonel, mitte



Joonis 16. Maja Viru tn. nr. 11. Pikilõige. O. Grohmanni joonis.

ehitatud tihedalt üksteise kõrvale. Kruntide piiridel asetsesid vahemüürid. Elamu toetus tavaliselt ühele neist, kuid hoone ja teise piirdemüüri vahele jäi väravakoht. Selle kaudu pääses maja taga olevale õuele, kus paiknesid laohoone ja tallid. Korduvalt on allikates juttu sellest, kuidas korraldada maja katusest langeva lume ja vihma äravoolu, mis valgus naaberkrundil olevasse kraavi või veerenni; selle nimetus on *druppenval*, *dryppenval*, *druppenrum*, *dryppenrum*, ladina keeles *stillicidium* (tilgaruum), ka *aqueductus*. Ka see näitab, et majad ei paiknenud tihedalt üksteise kõrvale.



Joonis 17. Maja Viru tn. nr. 11. Detaile (vasakult paremale): koja piilar, mantelkorstna sambake, läbisõiduava. O. Grohmanni joonis.

Allikatest nähtub, et elamutes oli ainult üks köetav ruum, nn. *dornse* või *dornze*, ladina keeles *aestuarium* või *estuarium*, mida esmakordselt mainitakse a. 1314.¹¹ Teised, kütmata ruumid kandsid «kõrvalkambri» nimetust — *bikamer*, ladina keeles *camera*. Millal aknaklaasi hakati tarvitama, pole teada. Juhul, kui oli vaja ehitada aken, kust avanes vaade naabri krundile, kaeti aken pär-gamendiga.

Ülaltoodud andmed on kõik, mida praegu teame Tallinna elamute kohta enne XV sajandit. Võib oletada, et linna üldilme, kus puuhooned (palk- ja sõrestikehitused) seisid kõrvuti madalate kivimajadega, polnud kuigi ühtlane ja vaevalt jättis monumentaalse mulje.

¹¹ Revaler Stadtbücher I, nr. 52.

XV sajandil toimub Tallinnas elamute ehitamisel põhjalik muutus. Nüüd omandasid lõpliku kuju uued võtted hoonete paigutamisel, üksikute hoonete seostamisel üksteisega, kujunes välja uus, omapärane elamutüüp, mis erineb Lääne-Euroopa keskaegsest elamust nii välisarhitektuuri ja ruumide jaotuse kui ka kaunistusliku külje osas.

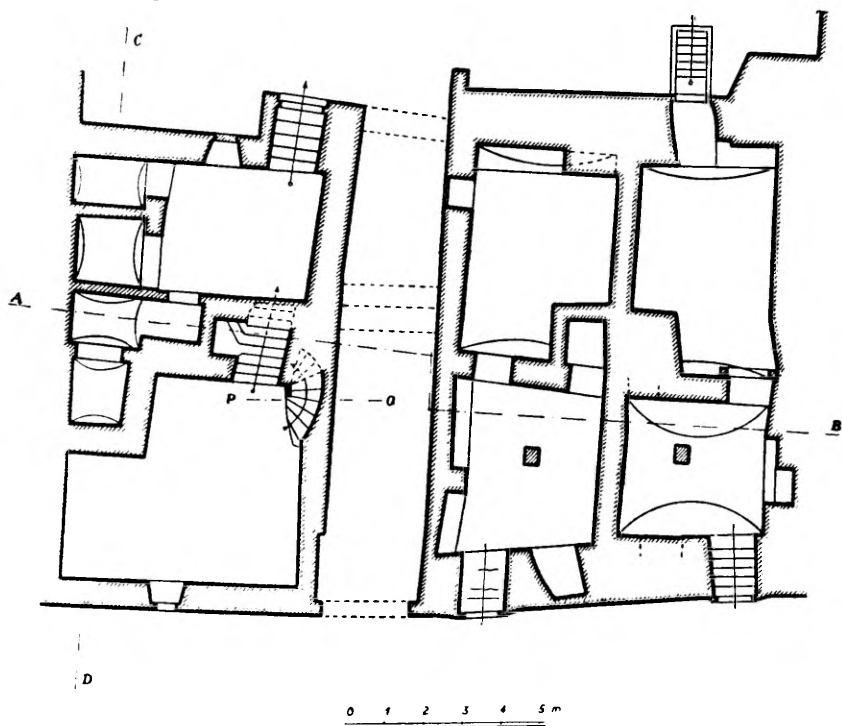


Joonis 18. Majade nr. 34 (vasakul) ja 34a (paremal) fassaadid Rataskaevu tn. O. Grohmanni joonis.

Erinevalt esimesel perioodil domineerinud tavast — ehitada elamu taha iseseisev aidahoone — püstitatakse edaspidi ainult üks hoone, mis mahutas nii eluruumid (alumistel korrustel) kui ka aida- või laoruumid (eluruumide peal). Veel XV sajandi esimesel poolel esinevad linna pärandamise, pantimise ja rendiseraamatutes sellised nimetused, nagu *erue* (*erve*), *inwonlike erwe*, *wonhus* (kõik elumaja märkimiseks), ja nende kõrval nimetused *huss* ja *stenhuss* (*steenhus*) aida või lao märkimiseks. Alates a. 1459 esineb aga (üksikud erandid välja arvatud) ainult väljend *huss unde inwonlike erve*;¹² seda terminit kasutatakse ühe hoone märkimiseks, mis mahutas nii eluruumid kui ka aida. See termin näitab, et hiljemalt XV sajandi keskel oli lõppenud kahe eriots-
 tarbelise hoonetüübi kokkusulamine; see termin näitab ühtlasi, et oli säilinud selge kujutlus nende nüüd liidetud, kuid varemini lahus seisnud ja iseseisvaid funktsioone täitnud hoonete (resp. ruumide) erinevusest ja spetsiifikast.

¹² Plaesterer, nr. 1023.

Elamud ehitatakse nüüd tihedalt üksteise kõrvale ja nad moodustavad pideva frondi mõlemal pool tänavat. Otsustades Riiklikus Sõjaajaloo Keskarhiivis säilinud jooniste järgi, olid Harju ja Viru tänav veel möödunud sajandi algul väga suurel määral säilitanud oma keskaja lõpul kujunenud iime (joon. 1) Hoonete püstitamine toimus traditsiooniliste ettekirjutuste kohaselt, mis olid fikseeritud linnaõiguses. Need ettekirjutused ja reeglid, ehkki võrdlemisi primitiivsed, kuid selged ja järjekindlad, aitasid



Joonis 19. Rataskaevu tn. majade nr. 34 (vasakul) ja 34a (paremal) keldrikorruse plaan. O. Grohmanni joonis.

väga palju kaasa selleks, et linn omandas tervikliku ilme. Väga oluline oli muidugi ka tolle aja inimese mitteindividualistlik mõtteviis: keegi ei tahtnud naabrist erineda, vaid nimelt just sarnaneda. Väga tähtis oli lõppeks ka kohalike ehitajate meisterlikkus, kes oskasid asjatundlikult ja maitsega rakendada siniseid materjale, kes töötasid välja omapärased, spetsiifiliselt tallinlikud ehitustraditsioonid, konstruktiivsed võtted ja kaunistusmotiivid. Kõik need faktorid tingisid tolle kordumatu arhitektuurilise ilme, mis iseloomustab Tallinnat feodaalse killustumuse perioodi lõpul.

Hooned olid tavaliselt kitsa küljega vastu tänavat ja fassaadi kroonis terav, kõrge viil. Fassaad oli mõnikord väga kitsas,

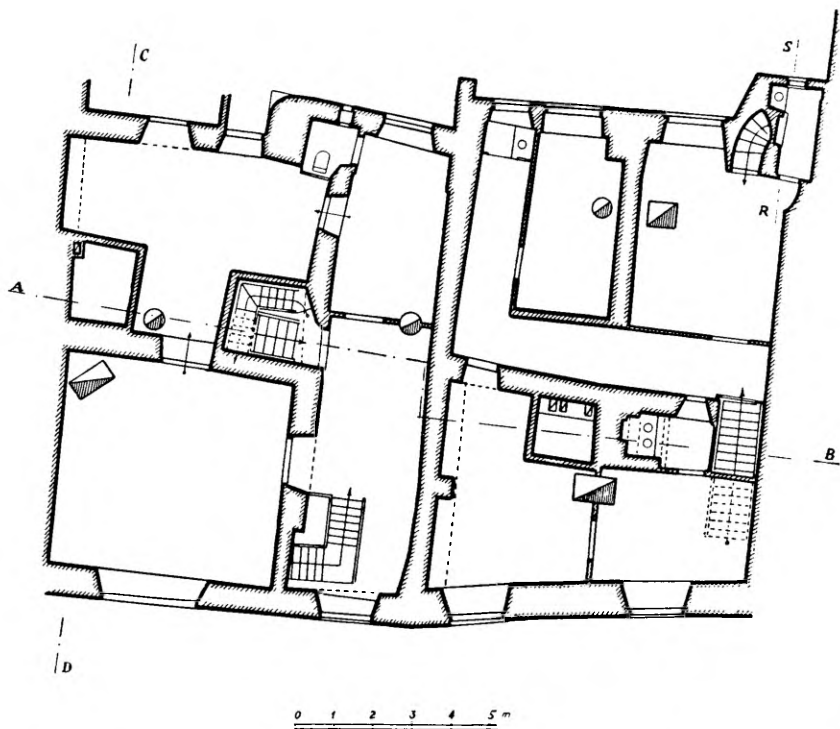


Joonis 20. Rataskaevu tn. majade nr. 34 (vasakul) ja 34a (paremal) esimese korruse plaan. O. Grohmanni joonis.

samuti krunt, millel ta paiknes; krundid olid aga enamikul juhtudel nähtavasti väga sügavad. Juhul, kui krunt oli laiem, koosnes fassaad mõnikord kahest osast; suurema osa kohal kerkis kõrge viil, kitsama osa kohal madalam viil või poolviil. Selline oli nn. «piiskopi maja» Niguliste tänavas nr. 1 (joon. 2) Maja taga asetsevale õuele oli võimalik pääseda käigu kaudu, mis oli fassaadis, sama viilu all kus eluruumidki (joon. 1, 10, 18, 28, 34 ja 39). Kui fassaad koosnes suuremast ja väiksemast osast, oli käik või läbisõit viimases (joon. 2 ja joon. 1 ülal keskel). Mõnikord oli läbisõit kahe suure fassaadi kokkupuutumise kohal (joon. 1, all vasakul). Nähtavasti kuulusid need mõlemad hooned ühele peremehele ja kahel majal oli ühine õu. Mõnel majal poind üldse läbisõitu ja õue pääses ainult esimese korruse ruumide kaudu. Ka sel juhul kuulusid ilma läbisõiduta maja ja naabermaja, kus oli läbisõit, samale omanikule. Pole muidugi kahtlust,

et oli ka juhtumeid, kus väravad asetsesid elamu kõrval (nagu see oli tavaline enne XV sajandi teist poolt)

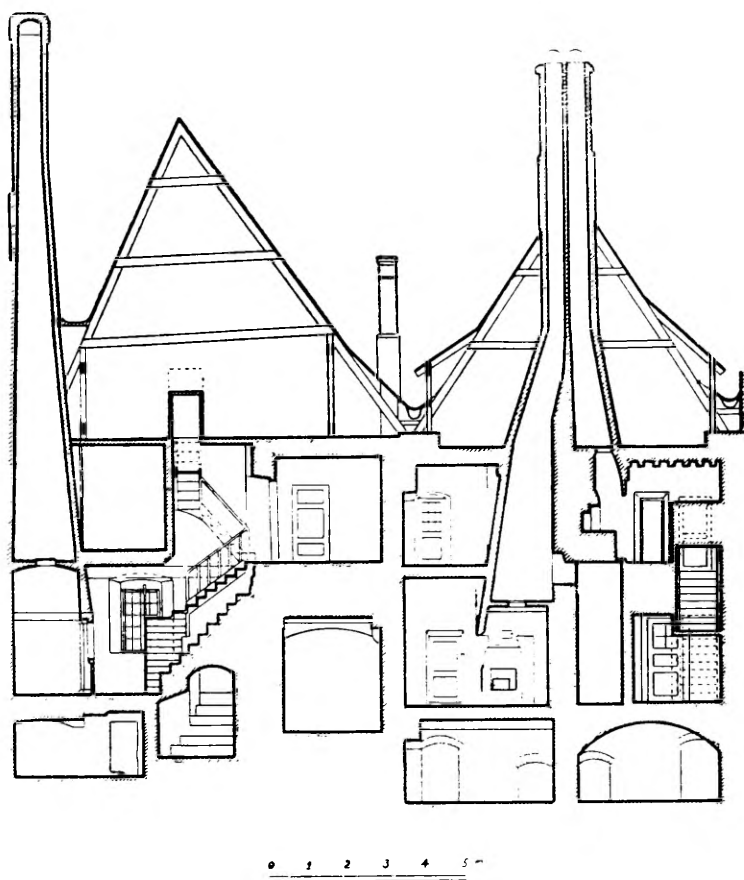
Maja taga olevas õues asus rida mitmesuguseid majapidamiseks vajalikke kõrvalhooneid ja ruume. Siin paiknesid tallid, pesuköök, õllepruulimise köök jm. Võimalik, et siin olid ka osa teenijaskonna eluruumid. Missugusel määral meieni säilinud kõr-



Joonis 21. Rataskaevu tn. majade nr. 34 (vasakul) ja 34a (paremal) teise korruse plaan. O. Grohmanni joonis.

valhooned keskaegsete majade õues pärinevad keskajast, pole selge, nagu see pole teada ka hoonete osas, mida näeme möödunud sajandi piltkujutustel. Võiks oletada, et osa neist hoonetest on siiski keskaegsed.

Tallinnas säilinud elamute vaatluse ja mõningate piltkujutuste analüüsi põhjal võiks anda Tallinna keskaegse elamu siseruumide, fassaadi kujunduse ja hoone kaunistusliku osa alljärgneva kirjelduse. Elamu tähtsaim ja avaraim ruum oli tavaliselt hall või koda (*Diele*). See asetses keldrikorruse peal ja juhul, kui fassaadis polnud läbisõitu (kangialust), võttis oma alla kogu hoone laiuse. Selline koda on säilinud nüüd osaliselt ümberehitatud majas Lai tn. 23, mille ehitusviisist annavad täiendava käsituse Moskvas Sõjaajaloo Keskarhiivis säilitatavad möödunud



Joonis 22. Rataskaevu tn. majade nr. 34 (vasakul) ja 34a põiki-lõige. O. Grohmanni joonis.

sajandi algul valmistatud joonised (joon. 3—5). Selline koda oli ka a. 1911 lammutatud majas Pika ja Pagari tn. nurgal (nn. hansakaupmehe majas) (joon. 6—9),¹³ majas Pikk tn. nr. 71 (joon. 44 ja 45, keskel) ja mujal. Kui fassaadis oli läbisõit, ulatus koda selleni (joon. 11, 13, 37, 38, 40, 41) Koda oli tavaliselt hoone tänavapoolses osas. Koda võis aga paikneda ka õuepoolses osas, nagu elamus Rataskaevu tn. 34 (joon. 20) ja nähtavasti ka 1921. a. ümberehitatud majas Vana Turg nr. 2 (joon. 31). Väiksemates hoonetes oli koda niisama kõrge kui kõrvalruumid; seda näeme elamutes Rataskaevu tn. 34 ja 34a (joon. 18—23). Viimane maja on huvitav ses mõttes, et selles olid ühe katuse all

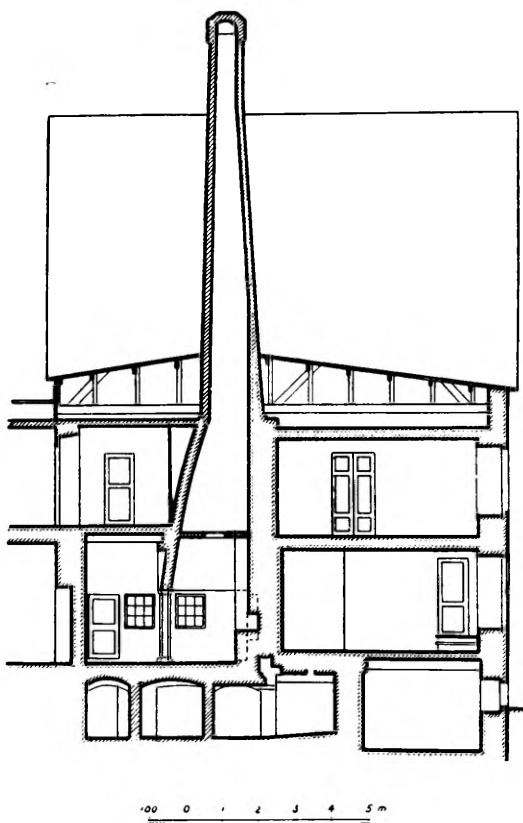
¹³ L. Tiigilt saadud andmeil kuulus see hoone a. 1508 kuni a. 1536 rae-härra Johann Selhorstile.

kaks korterit. Vahemüür jaotas hoone kaheks peaaegu võrdseks osaks, mis omasid iseseisvaid sissekäike; nüüd on vasakpoolse (lõunapoolse) korteri uks ümber ehitatud aknaks (joon. 18—23). Meil on siin nähtavasti tegemist üürimajaga. Suuremates hoonetes oli koda teistest alumise korruse ruumidest tunduvalt kõrgem (joon. 5, 16, 35 ja 46). Juhul, kui koda oli tänavapoolses osas, pääses sellesse otse fassaadis oleva portaali kaudu. Kui aga koda oli õuepoolses osas, nagu Rataskaevu tn. nr. 34, oli sissekäik kangialusest (joon. 20 ja 26). Selline oli olukord ka majas Vene tn. nr. 9 (joon. 40 ja 41, paremal) ja arvatavasti ka elamus Vana Turg nr. 2 (joon. 29—33).

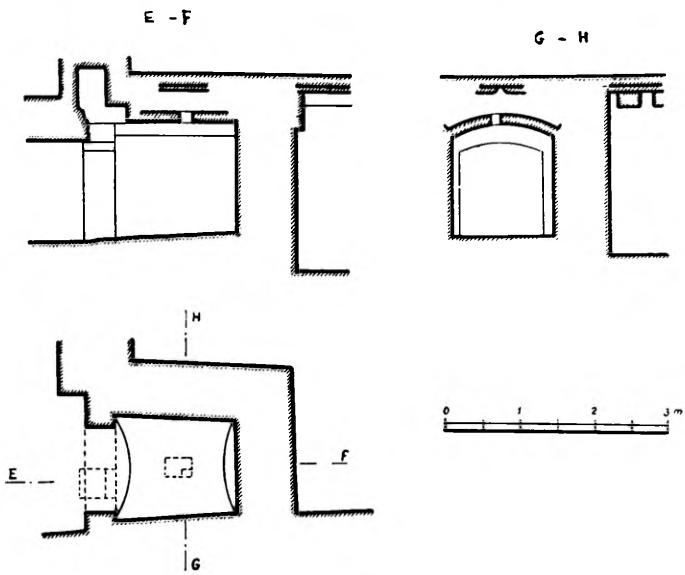
Koda oli kaupmehe elamus nähtavasti peamiseks tööruumiks, kus toimusid läbirääkimised, sõlmiti tehinguid, võeti vastu külalisi ja kus arvatavasti säilitati ka kallihinnalisi kaupi. Sageli oli siin seintega eraldatud kontoriruum. Käsitöölise elamus võis koda sageli olla ka tööruumiks.

Koda etendas suurt osa ka omaniku perekon-naelus, sest ta oli ühtlasi köögiks. Nimelt paiknes koja ühes (tagumises) nurgas kolle, mille kohal kerkis avar lahtine mantelkorsten (joon. 4, 6—8, 13, 14, 20—23, 38, 41 paremal, 48). See toetus sageli arhitektooniliselt kujundatud sambakesele (joon. 7, 8, 17, 23, 27).

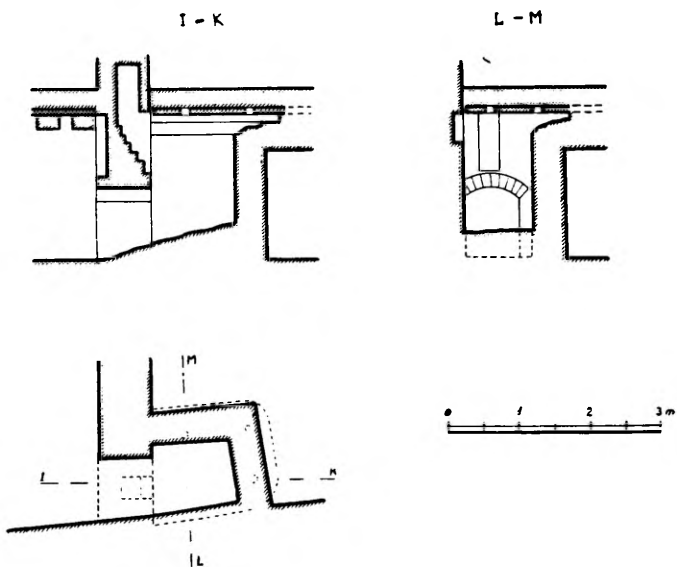
Koja taga oli teine tähtis ruum — elutuba (juba alguses mainitud *dornse* või *aestuarium*) See oli ainuke püsiva soojusega ruum elamus — seda köeti sooja õhuga. Elutuba oli tavaliselt (aga mitte alati) niisama lai kui koda, kuid ikka ainult ühe korruse kõrgune. Köetava elutoa taga võis suuremates elamutes olla üks või mitu väiksemat külma tuba. Üks külm tuba paiknes sageli ka koja kõrval, kangialuse peal. Ehkki Suur Turg nr. 2 maja lammu-



Joonis 23. Rataskaevu tn. maja nr. 34 piki-lõige. O. Grohmanni joonis.



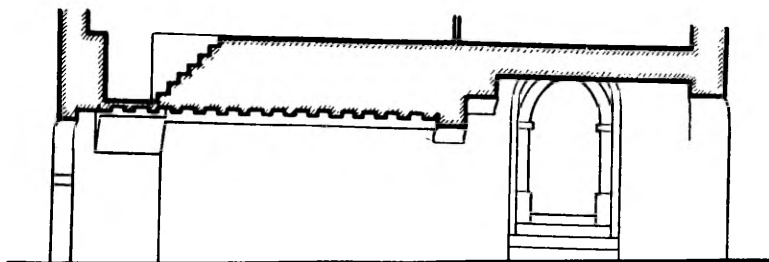
Joonis 24. Sooja õhu küttekamber Rätaskaevu tn. majas nr. 34. O. Grohmanni joonis.



Joonis 25. Sooja õhu küttekamber Rätaskaevu tn. majas nr. 34a. O. Grohmanni joonis.

tamisel valmistatud joonised ei võimalda täit selgust, näib, et siin oli olukord mõnevõrra erandlik. Nimelt oli siin (hoovi pool paikneva) koja taga soe tuba, aga tänavapoolses osas oli nähtavasti üks väga suur kütmata ruum, mille põrand oli pisut kõrgemal koja põrandast (joon. 31—33). Külma tuba nimetati *bikamer*

Koja taga oli trepp, mille kaudu pääses teisele korrusele, sooja elutoa peal paiknevasse ruumi, mis samuti oli kasutatav eluruumina (joon. 5, 16, 22, 23, 35, 46). Nende ruumide ja koja



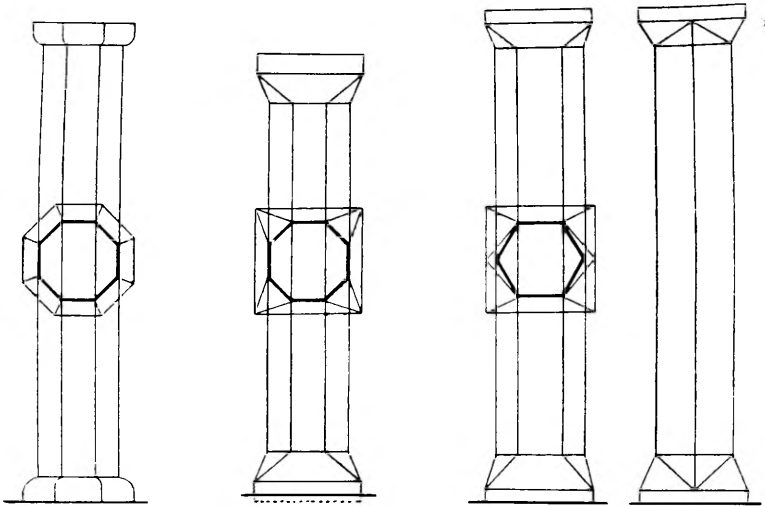
Joonis 26. Läbisõit majade nr. 34 ja 34a hoovi Rataskaevu tn.
O. Grohmanni joonis.

peal olid lao- ja aida ruumid, sageli mitmekorruselised (joon. 5, 16, 22, 35, 46) Kaubad ja vili tõsteti laoruumi seinas olevate avade kaudu ploki abil.

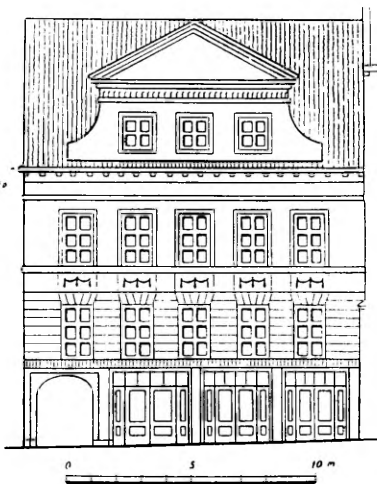
Tavaliselt omas arvatavasti iga maja keldrit, kuhu võis pääseda müüritrepi kaudu, sageli aga ka otse tänavalt. Kelder oli sageli, kuid kaugeltki mitte alati, võlvitud.

Paest ehitatud majade müüride paksus oli kuni 1,5 m. Laed olid ehitatud suurtest, teatud vahemaaga asetatud palkidest, mis olid põiki, s. t. paralleelselt fassaadimüürile asetatud. Suurtes elamutes, kus olid avarad kojad, oli kandekaugus väga suur. Selline oli olukord 1931. a. lammutatud majas Viru tn. 11 (kus koda oli kahjuks vahelae, vaheseinte ja uute treppide ehitamisega tugevasti rikutud) ; siin oli kandekaugus 8 m (joon. 11 ja 13) Sel juhul asetati hoone pikitelje suunas tugev ematala, mis ulatus välismüürist elutoa seinani ja millele asetati põikipalgid. Et suurtes majades kojad polnud mitte ainult laiad, vaid omasid ka suurt sügavust (majas Viru tn. 11 oli sügavus 14 m). oli vaja ematala toetada ruumi keskele asetatud postiga. Võimalik, et need toed olid nii mõnigi kord puust. Sageli kasutati aga ematala toetamiseks kivist piilarit (joon. 11, 13, 16, 41). Mõnikord, eriti avarate kodade puhul, oli talasid kaks, järelikult ka piilareid. Selline koda oli nähtavasti a. 1911 lammutatud hoones Pika ja Pagari tn. nurgal (joon. 6—8).

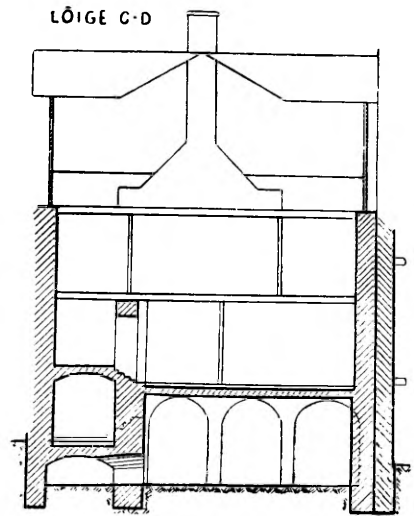
Ematala kandev piilar kojast oli sageli kunstipäraselt kujundatud. Elamus Viru tn. 11 oli see ümmargune ja kaunistatud arvukate kepikestega; piilari keskel oli kolm tüvesevõru (joon. 17).



Joonis 27. Mantelkorstna sambakesed majades nr. 34 (vasakul), 34a (teine vasakult) ja 32 (paremal) Rataskaevu tn. O. Grohmanni joonis.



Joonis 28. Maja Vana Turg nr. 2 (fassaad klassitsistlik XIX sajandi algusest). Lammutatud a. 1921. E. Kühnerti joonis.



Joonis 29. Maja Vana Turg nr. 2 põikilõige, E. Kühnerti joonis.

Ilusad piilarid on säilinud ka majas Suur-Karja tn. nr 8 (joon. 51) ja Müürivahe tn. nr. 11 õues (joon. 52).

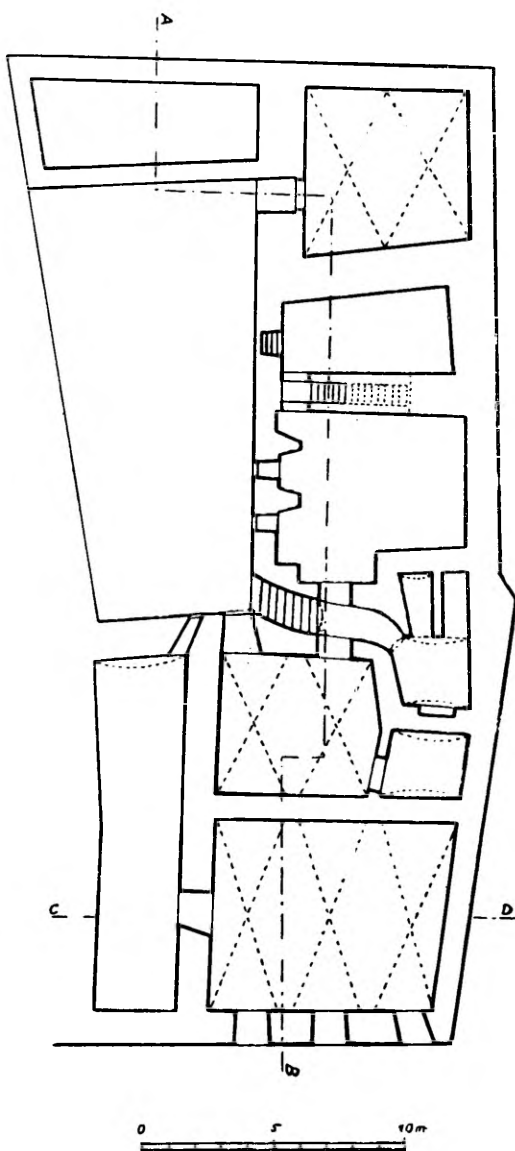
Et piilar ka ise omakorda vajas kindlat alust, millele toetuda, ehitati keldrisse piilari alla müür, mis jaotas keldri kaheks osaks. Hoones Viru tn. 11 asetses see sein piki hoonet (joon. 12).

Sambakesed, mis seisid mantelkorstna nurgal selle toetamiseks, toetusid ka ise tavaliselt keldris vastavale kohale ehitatud müürile või piilarile. Sellised piilarid keldris on säilinud elamus nr. 34a Rataskaevu tänaval (joon. 19)

Peale keldrite ei olnud Tallinna elamutes nähtavasti võlvid ruume. Põrandate ja lagede ehitusviisiga oli võimalik lähemalt tutvuda maja nr. 11 lammutamisel Viru tänaval a. 1931. Kõik vahelaed olid ehitatud erakordselt suurtest männipalkidest. Puulagedele olid laotud paeplaadid.¹⁴ Viimase korruse lagi oli tavaliselt kaetud ka mullaga. Kõik see tegi nad väga vastupidavaks ja pommikindlaks, nagu näitasid sündmused Liivi sõja ajal.¹⁵

Tallinna keskaegsed elamud olid köetavad. Üks soojuse allikas

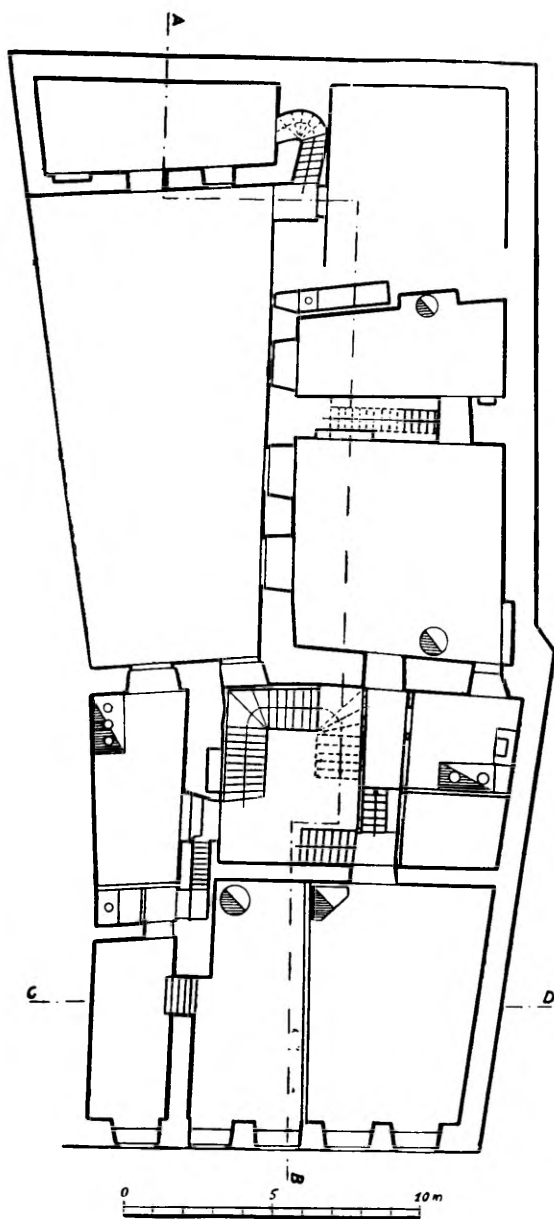
oli kolle mantelkorstna all, kust soojus levis kotta. See oli



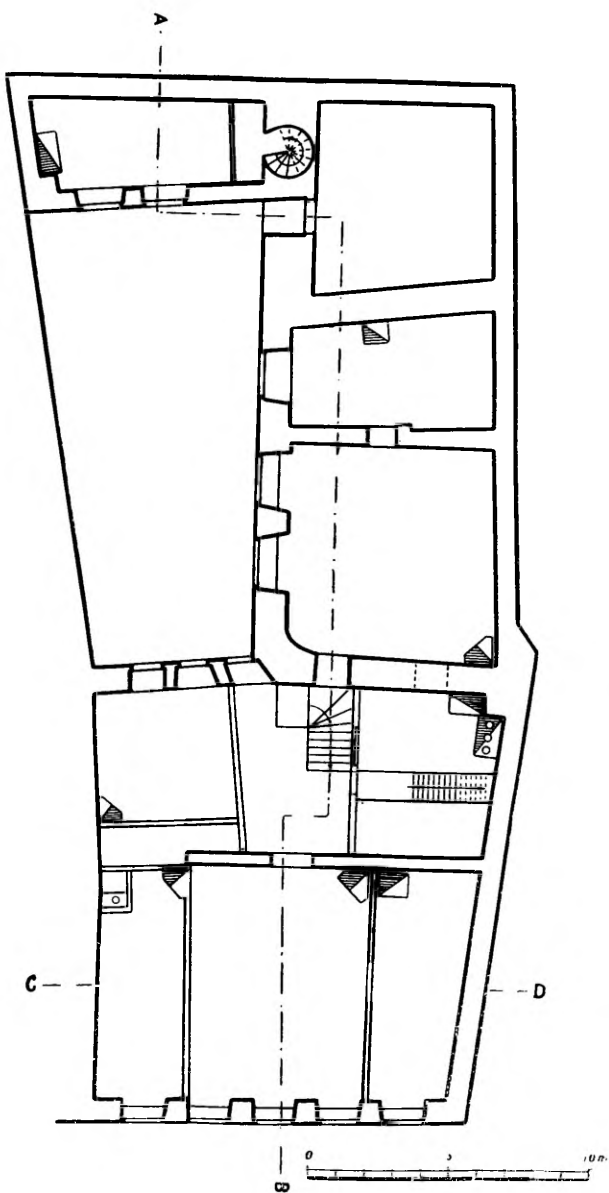
Joonis 30. Maja Vana Turg nr. 2 keldri-korruse plaan. E. Kühnerti joonis.

¹⁴ Vana-Tallinn hävimise ohus. Viru tänaval lõhuti ordu ajast püsinud maja. «Vaba Maa» nr. 173, 28. juulil 1931.

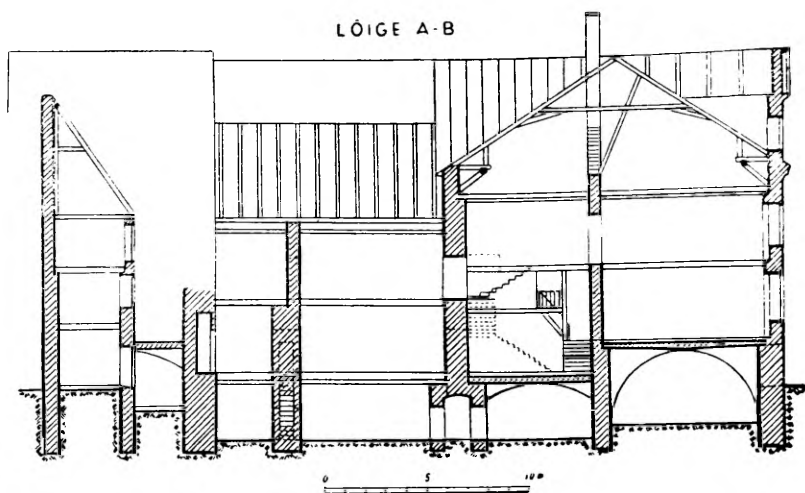
¹⁵ Russow, lk. 116.



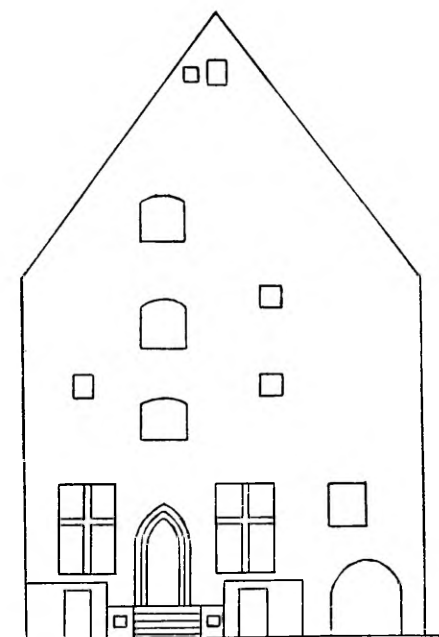
Joonis 31. Maja Vana Turg nr. 2. Esimese korruse plaan. E. Kühnerti joonis.



Joonis 32. Maja Vana Turg nr. 2. Teise korruse plaan. E. Kühnerti joonis.

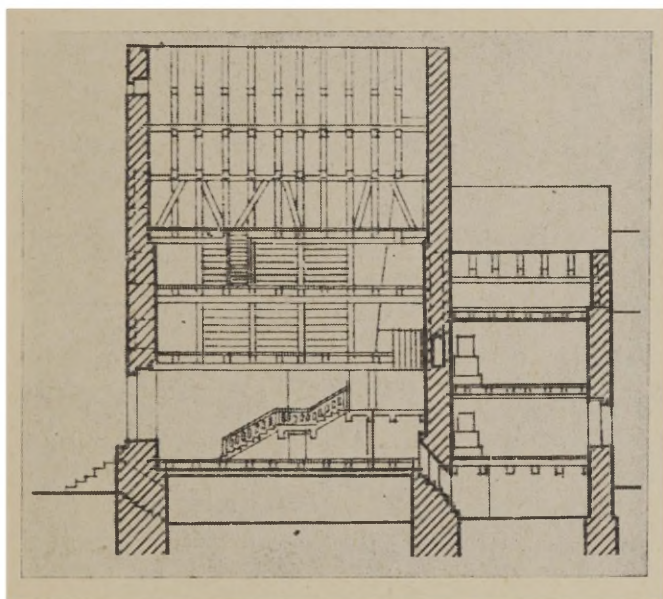


Joonis 33. Maja Vana Turg nr. 2. Pikilõige. E. Kühnerti joonis.



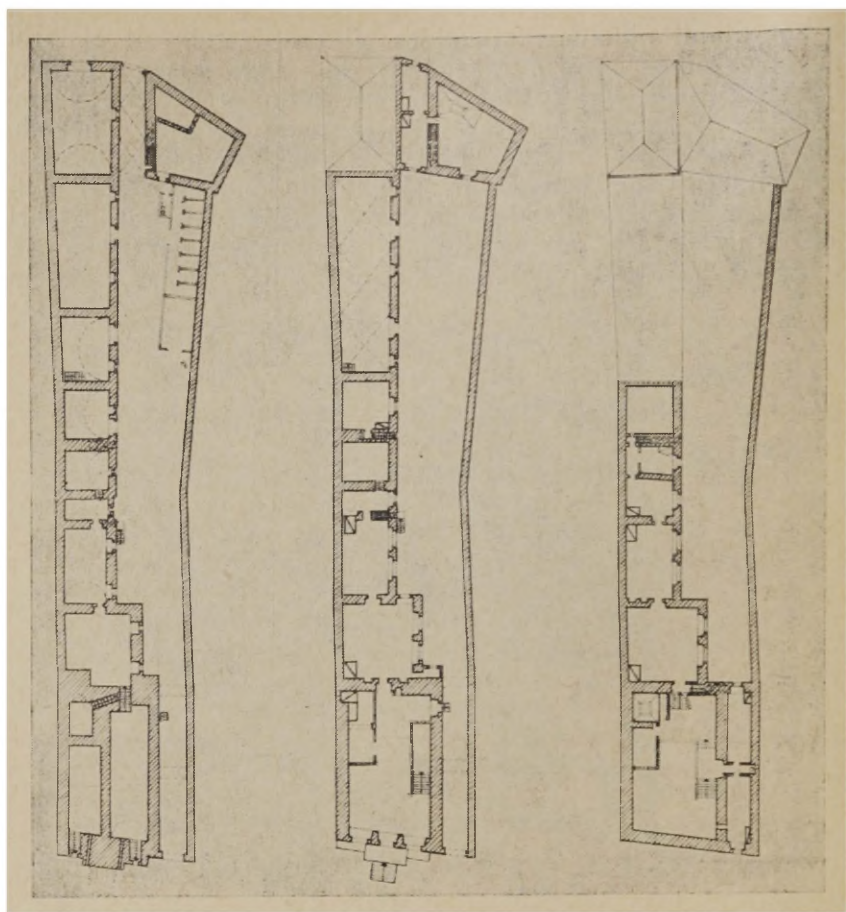
Joonis 34. Maja Lai tn. nr. 25 fassaad (nüüd ümber ehitatud). NSVL Riiklikus Sõjaajaloo Keskariivis Moskvas asuva joonise järgi.

aga soe ainult niikaua, kui koldes oli tuli. Tunduvalt otstarbekam oli süsteem, mida rakendati koja taga oleva eluruumi *dornse* kütmiseks. See Tallinna elamute kütmise süsteem avastati a. 1927 Rataskaevu tn. 34 ja 34a asuvate hoonete ümberehitamisel; mõlemas majas olid säilinud kogu selle süsteemi olulised osad. Hoones nr. 34 olid nii tänavapoolses kui ka õuepoolses keldris vaheseintega eraldatud ja võlvitud kambriid (joon. 19 ja 23). Üks kamber (teine) hoovipoolses keldriosas asetses täpselt kolde ja mantelkorstna all; selle kambri vaheseina



Joonis 35. Maja Lai tn. nr. 25 pikilõige (nüüd ümber ehitatud). Joonise järgi NSVL Riiklikus Sõjaajaloo Kesk- arhiivis Moskvast.

kohal oli koja mantelkorstna nurka toetav sambake. Järgnes kolmas kamber ja sellele neljas, millel olid väga paksud müürid ja mis paiknes juba tänavapoolses keldrinurgas, s. t. elutoa (*dornse*) all. See viimane kamber oligi soojaõhukütte ahi — kaloriga (joon. 24). Kambri sisemine pikkus oli umbes 2 m, laius umbes 1,25 m. Kamber oli kaetud lameda tellistest võlviga, mille keskel oli väike nelinurkne ava. Võlvi ja põranda vahel oli tühi ruum, mis oli üleni tahma täis (ja mida ei olnud võimalik täielikult möödistada). Kaares kambri ukse peal oli vertikaalne ava või šaht, mis umbes toa põranda kõrgusel oli kinni müüritud, kuid algselt oli olnud ühenduses mantelkorstnaga eeskojas. Kui ahjukambri tehti tuld, tungis soojus võlvi kaudu võlvi ja põranda vahelisse ruumi ja ajas kuumaks võlvi peal olevad kerisekivid. Suitsugaasid levisid kambri ava müüris oleva šahti



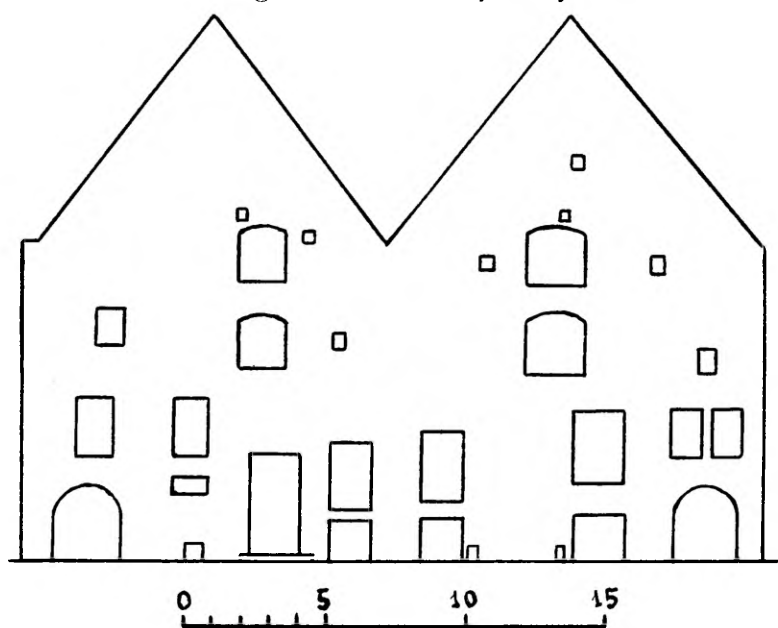
Joonised 36—38. Maja Lai tn. nr. 25 (nüüd ümber ehitatud). Vasakult paremale: keldrikorruse plaan, esimese korruse plaan ja teise korruse plaan. NSVL Riiklikus Sõjaajaloo Keskarhiivis Moskvast asuvate jooniste järgi.

kaudu mantelkorstnasse; šahti mantelkorstnaga ühendavat ava oli võimalik sulgeda. Peale kütmise lõpetamist, kui puud olid täiesti põlenud ja suits šahti ning mantelkorstna kaudu välja lastud, suleti šahti ja mantelkorstna vaheline ava ning suleti ka küttekambri uks (mis polnud säilinud). Elutoa (*dornse*) kivist põrandal otse küttekambri kohal olid ümaravad, mis kütmise ajal olid metallkaantega suletud (need avad polnud a. 1927 enam säilinud). Need kõrvaldati nüüd ja avade kaudu voolas soe õhk elutuppa.

Samasugune küttekamber avastati naabermajas, Rataskaevu tn. nr. 34a, kus oli kaks kõrvuti olevat korterit. Küttekambriga oli võimalik tutvuda ja seda mõõdistada aga ainult korteris, mis asetses maja vasakpoolses (s. t. lõunapoolses) osas; maja

parempoolses keldris oli see täiesti kinni müüritud (joon. 19) Erinevalt eespool kirjeldatud kambrist majas nr. 12 polnud siin säilinud küttekambri võlv, mille peal asetsesid kerisekivid. See-eest oli aga elutoa paekiviplaadidega kaetud põrandal säilinud neli ümarava, millede kaudu soe õhk tuppa võis voolata (joon. 25)

Ka eespool mainitud Viru tänaval maja nr. 11 lammutamisel aastal 1931 tuli avalikuks samasugune kütteseadeldis (joon. 12) Selle üksikasjad polnud aga enam säilinud. Arhitekt E. Ederberg avastas a. 1951 Müürivahe tn. nr 3 asunud maja varemetes kütteseadeldise fragmendid; nende ja mujalt saadud andmete

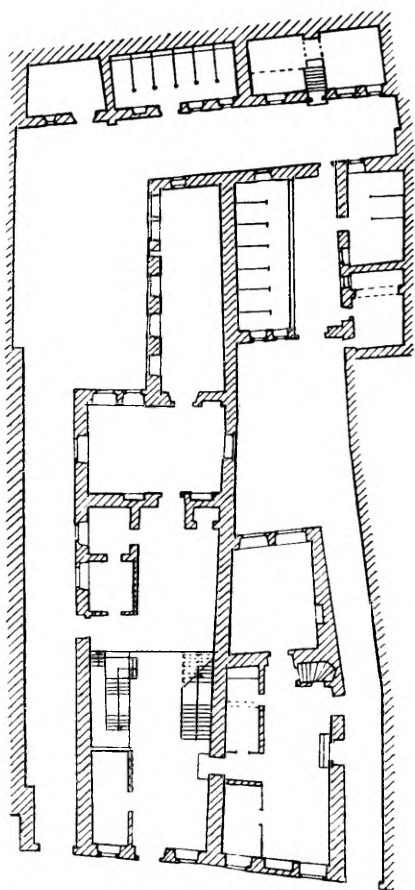


Joonis 39. Maja fassaadid Vene tn. nr. 9 (nüüd ümber ehitatud). NSVL Riiklikus Sõjaajaloo Keskarhiivis Moskvast asuva joonise järgi.

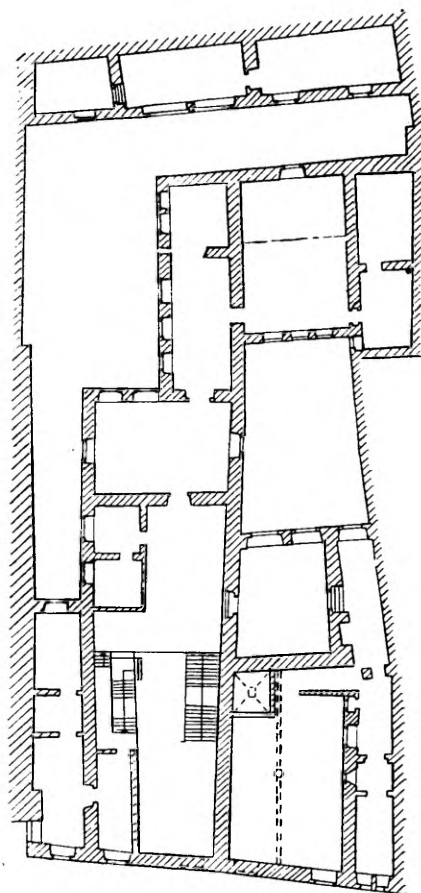
alusel joonistas ta Tallinna kütteseadeldise oletatava rekonstruktsiooni (joon. 48). See erines pisiasjus kütteseadeldisest Rataskaevu tänava majades. Kütteseadeldise asukoht on säilinud osaliselt Pikk tn. nr. 71 (joon. 43). Selle asukoht oli säilinud (samuti küll moonutatud kujul) ka majas Vana Turg nr. 2, mis lammutati a. 1921 (joon. 30). Selle kütteseadeldise fragmente ümaraukudega paekiviplaadi näol tuli avalikuks ehitustöödel Sädeme tn. nr. 2.

Siin kirjeldatud kütteseadeldis esineb kõikjal Saksa Ordu aladel, samuti ka tsistertslaste kloostrites.¹⁶ Tallinnas oli

¹⁶ G. Fusch, Über Hypokausten-Heizungen und mittelalterliche Heizungsanlagen, Hannover 1910, lk. 94 jj-d; Dipl. — Ing. T. Wärmestuben des Mittelalters. Ergebnisse der Ausgrabungen in Altzella. «Berliner Zeitung» Nr. 24, 29. Jan. 1957.



Joonis 40. Majade Vene tn. nr. 9 esimese korruse plaan (nüüd ümber ehitatud). NSVL Riiklikus Sõjaajaloo Keskarhiivis Moskvas asuva joonise järgi.



Joonis 41. Majade Vene tn. nr. 9 teise korruse plaan (nüüd ümber ehitatud). NSVL Riiklikus Sõjaajaloo Keskarhiivis Moskvas asuva joonise järgi.

selline kütteseadeldis peale elamute kindlasti ka raekojal. Küttekamber, mis pidi sooja andma kolmandal korrusel olevale raesaalile, paiknes teise korruse keskmise ruumi kagunurgas, kuid on nüüd kinni müüritud.¹⁷ Sellist kütteseadeldist omas dominiiklaste klooster¹⁸ ja mõne aasta eest avastati selline Suure Gildi hoones. Eesti ala linnustest on see säilinud

¹⁷ Tallinna raekoda. Tallinna linnaarhiivi eriväljaanne, Tallinn 1935, pilt nr. 5.

¹⁸ E. Kühnert, Das Dominikanerkloster zu Reval. Beiträge zur Kunde Estlands, XII Band, 1.—3. Heft. Herausgegeben von der Estländischen Literärischen Gesellschaft in Reval, Reval i. a., joon. 8.



Joonis 42. Maja Pikk tn. nr. 71 fassaad.

Kuessaares¹⁹ ja Koluveres²⁰ Maakloostritest omab seda tsis-tertslaste klooster Padises.²¹

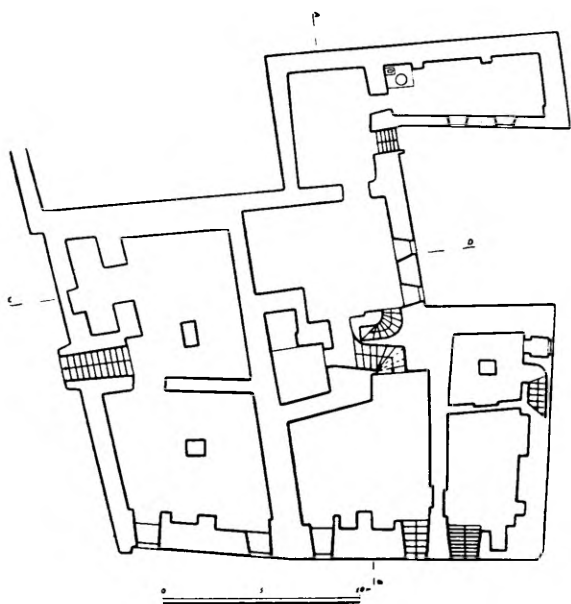
Tallinna elamute fassaadid olid sageli kaunistatud mitmekujuliste petikniššidega. Lihtsate teravakaareliste petikute kõrval näeme rikkalikumalt teostatud viilukaunistusi. Neist väärub esmajoones tähelepanu nn. «piiskopi maja» Niguliste tn. 1 (joon. 2). Viilu keskosas näeme siin suurt teravkaart, mille ülaosas on teine, neliksiiruse-kujuline petik; selle all on jälle petik, mille ülaosa lõpeb kahe teravkaarega. Keskmise suure teravkaare kummalgi pool, sellest pisut madalamal on kolmikkaarega lõpevad petikud, mis on asetatud teravkaarpetikute sisse. Teravakaareliste petikute kõrval on sõrpetikud, milles nüüd on puu peale maalitud Kristuse ja nelja evangelisti büstid. «Piiskopi maja» kaunistuste süsteem sarnaneb täpselt a. 1436 valminud Pirita kloostrikiriku fassaadi kaunistustega (joon. 50). Nii on põhjust oletada, et ka

¹⁹ H. Seuberlich, Das Schloss zu Arensburg. Jahrbuch für bildende Kunst in den Ostseeprovinzen. 1907, Riga i. a., lk. 88.

²⁰ A. Tuulse, Die Burgen in Estland und Lettland. Õpetatud Eesti Seltsi Toimetused XXXIII [Tartu], 1942, lk. 257 [edaspidi: Tuulse, Burgen].

²¹ V R a a m, Padise klooster. Eesti NSV Ministrite Nõukogu juures asuv Arhitektuuri Valitsus, Tallinn 1958, lk. 10.

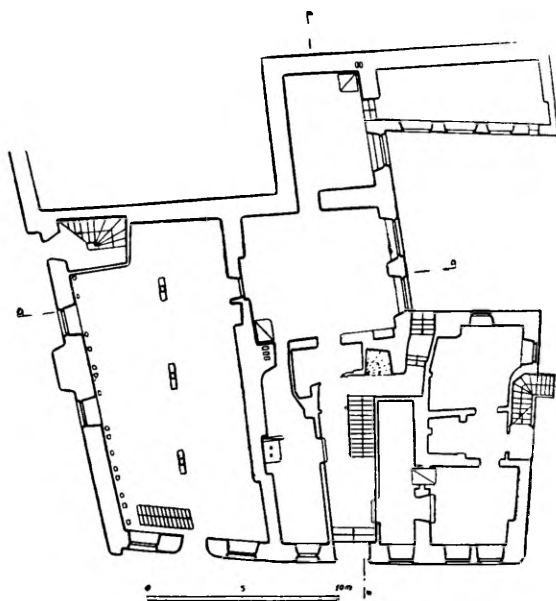
«piiskopi maja» on ehitatud Pirita kloostri meistri Hinrich Swalbergi poolt. Pirita kloostri ja «piiskopi maja» fassaadi dekoori motiive näeme ka maja fassaadil Pikk tn. 71 (joon. 42). Analoogilist viilu kompositsiooni omas, otsustades ühe joonise järgi moodunud sajandi esimesest poolest, ka üks nüüd ümberehitatud maja Viru tänava lõunaküljel. Ka neid ehitusi tuleks viia ühendusse Swalbergiga. Nii selgub, et Swalberg, kes etendas suurt osa Tallinna XV sajandi omapärase arhitektuurstiili loomisel, on otsustavalt mõjutanud ka elamuarhitektuuri.



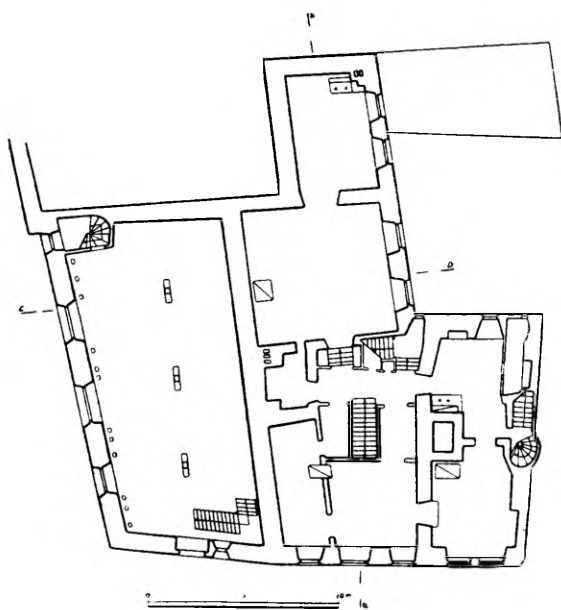
Joonis 43. Maja Pikk tn. nr. 71 keldri plaan.

Nähtavasti oli võrdlemisi levinud viilude kaunistamine kolme või viie petikuga, millest keskmine lõppes kolmikkaarega, selle kummalgi poolel olevad petikud aga olid poolitatud kolmikkaarega (joon. 53 ja 54). Siin reprodutseeritud viilud on ainukesed meieni säilinud seda tüüpi viilud. Sellist viilukaunistust omasid moodunud sajandil ümberehitatud elamud Suur-Karja tn. 1 (joon. 56) ja Vene tänaval telegraafi kõrval; rida sellise viiluga hooneid näeme moodunud sajandi esimese poole joonistustel. Ühel joonisel aastast 1831 on kujutatud viil kuue petikuga, mis kõik omavad ülaosas poolitatud kolmikkaare kuju.

Viimati kirjeldatud viilud moodustavad nähtavasti hilisema etapi keskaegse elamu fassaadi kaunistamise arengus, pärineb XV sajandi lõpust. Üks neist elamutest on nimelt täpselt dateeritud. Elamu Suur-Karja tn. nr. 1 ümberehitusel säilis selle portaal; see oli algselt hoone Vana Turu poolses fassaadis

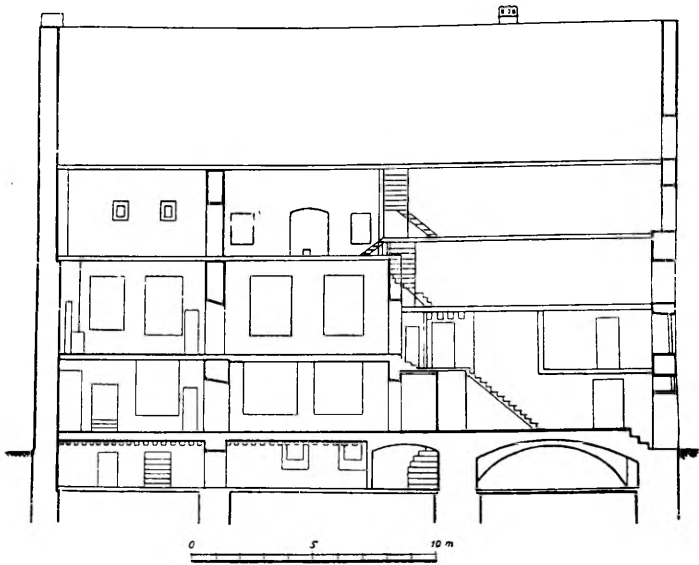


Joonis 44. Maja Pikka tn. nr. 71 esimese korruse plaan.



Joonis 45. Maja Pikka tn. nr. 71 teise korruse plaan.

LÕIGE A-B

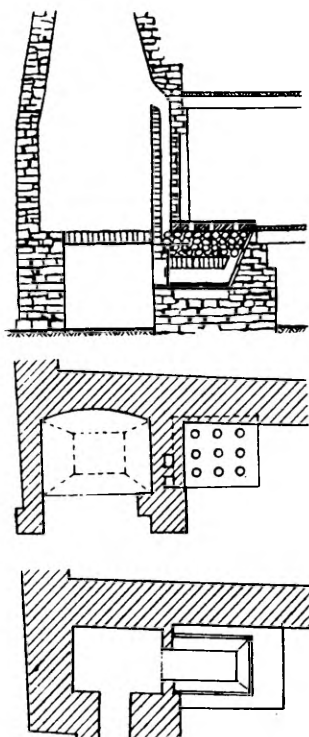


Joonis 46. Maja Pikk tn. nr. 71 pikilõige.

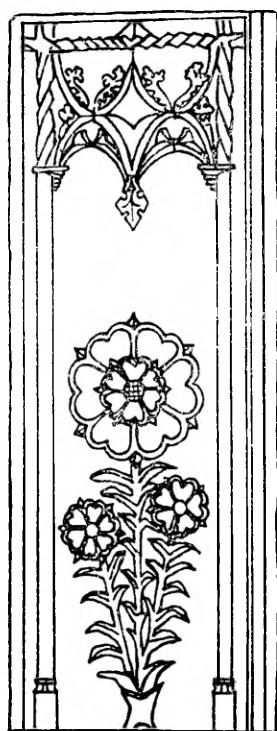
LÕIGE C-D



Joonis 47. Maja Pikk tn. nr. 71 põikilõige.



Joonis 48. Tallinna elamu kütteseadeldis. E. Ederbergi rekonstruktsioon.



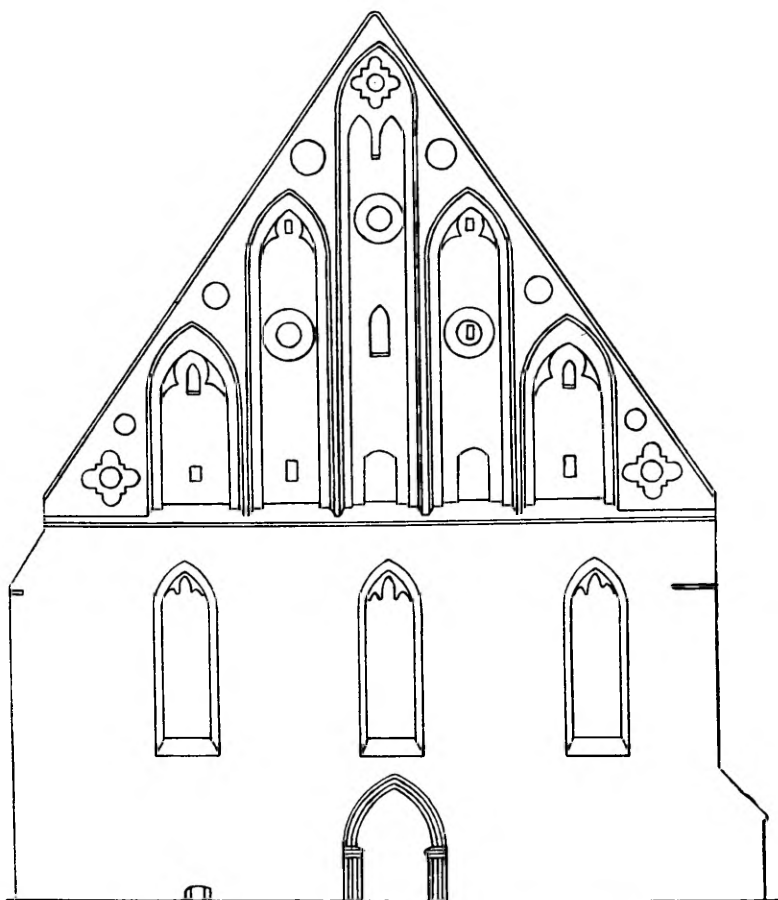
Joonis 49. Aknapalestiku reljeef Olevimäe maja nr. 14 õues.

(joon. 56), ümberehituse ajal tõsteti aga Suur-Karja tänava poolsesse fassaadi. Selle rikkalikult profileeritud portaali palestikus on talumikujuline osa ehhinusega. Ehhinusel on lamedas stiilis teostatud skulptuurid: vasakul antiteetiliselt asetatud lõvikujutused, millede vahel on sõnad «help ihesus xps», paremal samasugused lõvikujutused ja tekst «anno MCCCC XC VIII» [1498].

Autorile pole teada ühtki hoonet Lääne-Euroopas, kus esineks selline viilukujutus. Prof. L. A. Matsulevitš juhtis esimesena tähelepanu asjaolule, et mõnedel Novgorodi ja Pihkva ala kirikuehitustel on viilud, mille kaunistus mõnevõrra meenutab Tallinna viilupetikuid.²²

See, mis Tallinna elamute fassaadidele andis eriti piduliku, kuid ühtlasi intiimse, meeldiva ja külalislahke ilme, olid portaa-

²² Л. А. Мацулеви́ч, Новгород и Таллин (К вопросу о генезисе архитектурных форм). Краткие сообщения о докладах и полевых исследованиях Института истории материальной культуры. Академия Наук СССР. Институт истории материальной культуры имени Н. Я. Марра. X, М.—Л. 1941, lk. 47 jj-d.

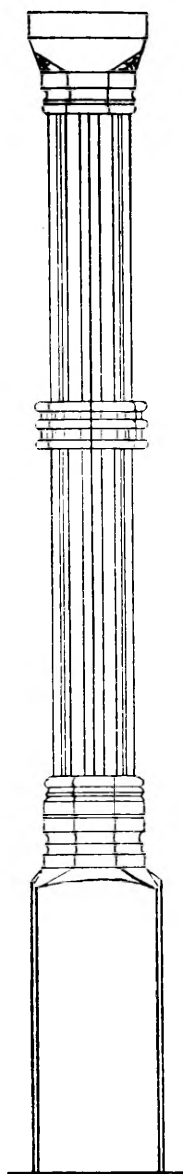


Joonis 50. Pirita kloostrikiriku fassaadi joonis.

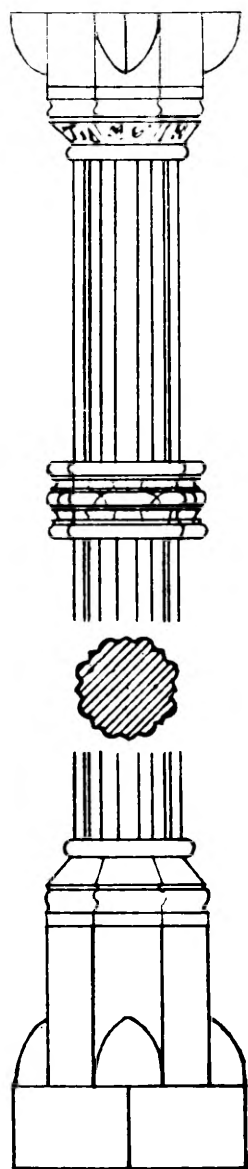
lid. Neid on Tallinnas säilinud kaunis arvukalt. Rääkisime alguses sellest, et Tallinna XV sajandi arhitektuur on võrdlemisi omapärane; võib-olla on just Tallinna portaalid (arvestades ka kirikute ja kommunaalhoonete portaale) Tallinna hilisgooti arhitektuuri koolkonna silmapaistvaim ja originaalseim saavutus.

Portaali palestikud ja arhivoldid on sageli võrdlemisi rikkalikult profileeritud. Palestikus puuduvad osad, mida võiks õieti kapiteelideks nimetada; selle asemel näeme siledat plaati (mõnikord ka profiile), mida võib vaadelda talumit moodustava talastiku friisina. Selle all on sageli ehinusekujuline plaat (joon. 55, 57, 59) Selline portaali palestiku kujundus (ilma kapiteelideta) on üks Tallinna arhitektuuri iseärasusi. Esmakordselt esineb see teadupärast Niguliste kiriku põhjaportaalil (umbes a. 1300).²³

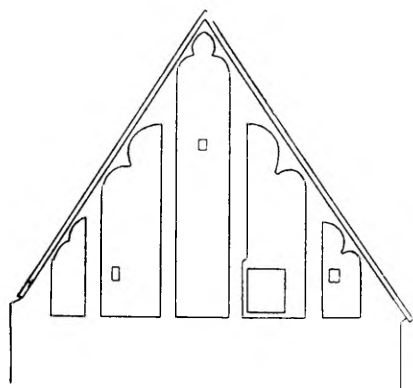
²³ S. Karling, Gotland och Estlands medeltida byggnadskonst, Rig 1939, lk. 104.



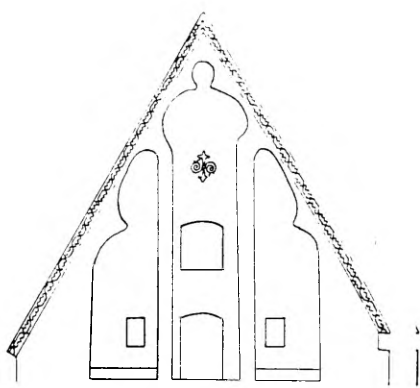
Joonis 51. Koja piilar Müüri-
vahe tn. nr. 11.



Joonis 52. Koja piilar
Suur-Karja tn. nr. 8.



Joonis 53. Pikk tn. nr. 43 viilu
joonis.

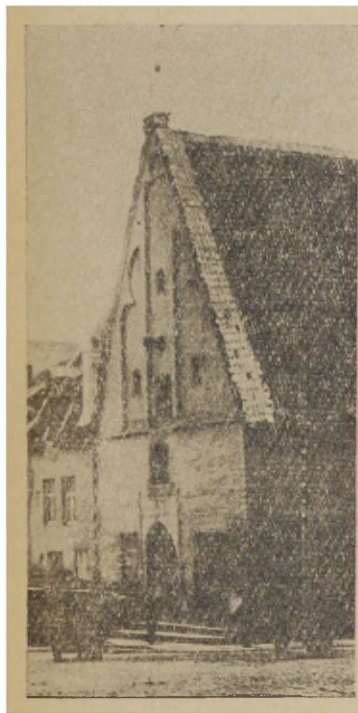


Joonis 54. Maja Kinga tn. nr.
10 viilu joonis.



Joonis 55. Maja Vene tn. nr. 17. Osa fassaadist.

Skulpturaalsed kaunistused esinesid portaalidel nähtavasti ainult erandina. Meieni on säilinud igatahes ainult kaks skulptuuridega ilmestatud portaali. Üks on ülalmainitud portaal Suur-Karja tn. nr. 1 aastast 1498, teine — portaal Vene tänaval nr. 17 (joon. 55). Ka selle ehhinusel näeme lamereljeefis tahutud võitlevate lõvide kujutusi (joon. 57). Vene tänava maja kuulus väga rikkale Tallinna kodanikule pürjermeister J. Viandtile ja on



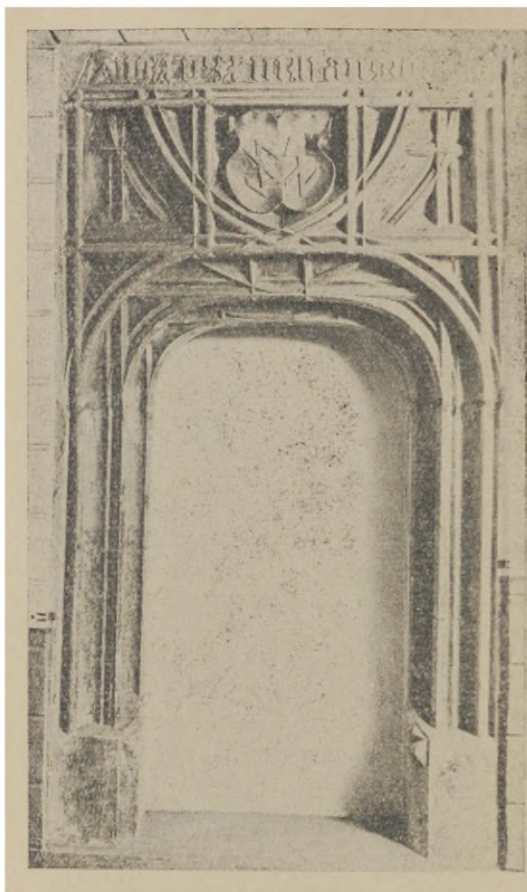
Joonis 56. Maja Suur-Karja tn. nr. 1 enne ümberehitust.

Joonis 57. Detail maja portaalilt Vene tn. nr. 17.

ümber ehitatud a. 1513. See daatum ja omaniku nimi on raiutud siseportaali peale maja eeskojas (joon. 58).

Mis puutub selle range, pinnalise reljeefistiili algupärasele, siis esineb seda Tallinnas juba XV sajandi alguses ja selle vanimad näidised on teadupärast Suure Gildi saali piilarite kapiteele kaunistavad reljeefid aastast 1410. Sellesse suunda kuuluvaid teoseid leidub aga ka väljaspool Tallinna — Lõuna-Eestis ja Lätis.²⁴

²⁴ A. Tuulse, Die spätmittelalterliche Steinplastik in Estland und Lettland. Suomen muinasmuistonyhdistyksen aikakauskirja. Finska Fornminningsföreningens tidskrift. XLIX:1. 1948, Helsinki-Helsingfors 1951, lk. 38 jj-d [edaspidi: Tuulse].



Joonis 58. Siseportaal majas Vene tn. nr. 17.



Joonis 59. Maja Niguliste kiriku õues (hävinenud a. 1944).

Mõned Tallinna elamuportaalid olid mõnikord asetatud ümbrate liistude või keppide vahele. Kord näeme ainult kaht portaali raamivat liistu (joon. 56), siis ka vertikaalseid liiste, millele on asetatud horisontaalne liist (joon. 59). On ka portaale, kus vertikaalsed liistud ei alga mitte tänava pinnal, vaid arhivoldi kõrgusel (joon. 55). Viimati mainitud portaali liistud on kaunistatud inimpeade kujutustega. Selline portaalide kaunistamine neid raamivate liistudega on Tallinna arhitektuuri koolkonna iseärasuseks, mis kusagil mujal ei esine.

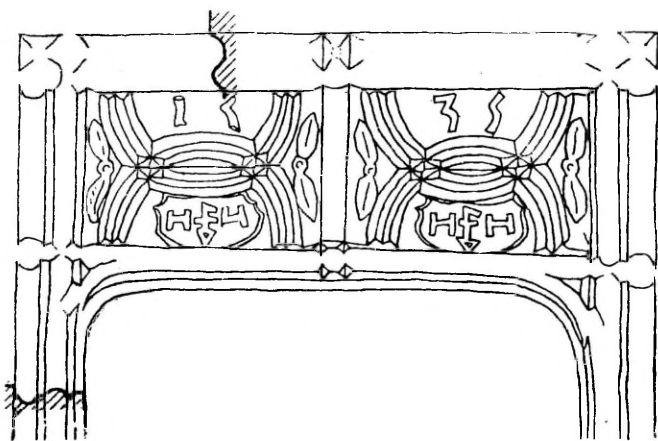
Portaali ees oli sageli mõne astme kõrgune lahtine rõdu või platvorm, nn. etik. Neist pole kahjuks ühtki tervikuna säilinud — kõik nad kõrvaldati möödunud sajandi alguses, sest nad takistasid liiklemist.²⁵ Etikud olid tavaliselt kaunistatud püstiseivate

²⁵ Etik, kuid ilma etikukivideta on säilinud end. Suure Gildi hoonel.



Joonised 60 ja 61. Aknapalestiku reljeefid Ülemnõukogu Presiidiumi hoones (end. ordulinnuses).

Joonis 62. Aknapalestiku reljeef a. 1931 lammutatud majast Viru tn. nr. 11.



Joonis 63. Siseportaal aastast 1539.

paeplaatidega, nn. etikukividega. Need omasid sageli mitmesuguseid lamereeljeefis teostatud ornamentaalseid kujutusi ja majaomaniku initsiaale ning õuemärke. Nende paigutus võis olla väga mitmekesine.²⁶

Tallinna elamu fassaadide aknad, mida tavaliselt oli üks rida, olid ristkülikukujulised; kõik teravakaarelised aknad on oma praeguse kuju saanud hilisemate ümberehituste tulemusena. Akende raamitus oli tavaliselt monoliitne. Et vähendada silluse kandekaugust, jaotati aknaava vertikaalse raidkivist profiileeritud vahepostiga kaheks, horisontaalse raidliistuga koguni neljaks (joon. 55) Laiematel akendel oli kaks vertikaalset vaheposti, nagu näiteks a. 1923 lammutatud majas Vene tn. nr. 13.²⁷ Esines ka aknapalestiku kaunistamist reljeefplaatidega, millel on peenelt töödeldud lille- või viinamarjaväädi motiivid ja fantastiliste loomade kujutused (joon. 49, 60—62).²⁸

Ka kangialuse avad, mis nähtavasti alati olid ümarakaarelised, olid kaare osas sageli dekoratiivselt ilmestatud: nurkades ja arhivoldis asetsevas mõigas, arhivoldi algel oli profiileeritud talum (joon. 10, 17, 18)

Siseruumides omasid dekoratiivset kujundust peale ematala toetavate piilarite ja mantelkorstna sambakeste veel siseportaalid, mis pärinevad keskaja lõpust. Portaalid kaunistasid keldrisse viivat treppi või ust koja ja kontori vahel. Neil portaalidel näeme majaomaniku ja ta abikaasa dekoratiivselt käsitletud vappe, nende õuemärke ja initsiaale (joon. 63) Peene töötamise poolest väärib tähelepanu Vene tn. nr. 17 oleva J. Viandti maja eeskoja seinas säilinud uks aastast 1513 (joon. 58). Nende osade üksikasjaline käsitus siin on liigne, sest see on antud juba teise autori poolt.²⁹

Koja ja kontori vahel olev lai aken oli mõnikord varustatud keerdsambakesega. Selline oli säilinud majas Pika ja Pagari

²⁶ Tuulse, lk. 42 jj-d.

²⁷ C. von Löwis of Menar, Die städtische Profanarchitektur der Gothik, der Renaissance und des Barocco in Riga, Reval und Narva. Herausgegeben von der Gesellschaft für Geschichte und Altertumskunde der Ostseeprovinzen Russlands, Lübeck 1892, Taf. XIX.

²⁸ E. Ederbergi järgi on siin reprodutseeritud reljeefplaadid majast Viru tn. nr. 11 ja Olevimäe nr. 14 õuel aknapalestiku plaadid (Eesti arhitektuuri ajalugu, Tallinn 1959, lk. 163; E. Ederberg, Tallinna XVI ja XVII sajandi raidkivid. Kalender-teatmik 1959, Tallinn 1958, lk. 224), mitte aga etikukivid, nagu oletab A. Tuulse eespool mainitud uurimuses lk. 47 ja 52.

Viru tänaval nr. 11 leitud reljeefi dateerib A. Tuulse XVI sajandi algusega. Seda dateeringut kinnitab täiesti peapiiskop Jens Brostrupi (surnud 1497) hauaplaadil Lundi toomkiriku krüptis. Sellel on täpselt samasugused viinamarjaväädi motiivid nagu Tallinna kivil (E. Wrangel, Konstverk i Lunds domkyrka [Lund] 1923, lk. 47, tahv. XXI). Nende kahe raidkivitoote sarnasus on nii suur, et neid võiks pidada ühe ja sama meistri tööks.

²⁹ Tuulse, lk. 52 jj-d. Vene tn. nr. 17 kojas on arvatavasti siiski portaal, mitte dekoratiivne nišš, nagu oletab Tuulse. Selle ava kõrgus on 1,19 m, laius 0,76 m.

tänava nurgal (joon. 9).³⁰ See paigutati Pikal tänaval nr. 24 asuva hoone (end. Oleviste Gildi) ümberehitamisel a. 1926 selle hoone teise korruse aknasse. Selliseid sambakesi on leitud ka Pärnus, Haapsalus ja Tartus.³¹

Nii Tallinna elamute plaanikompositsioon, fassaadiarhitektuur ja konstruktiivne külg kui ka dekoratiivsed detailid tunnis-tavad selgesti Tallinna ehitusmeistrite ja kiviraidurite loomingu-lisest iseseisvusest. Tallinna elamu plaani skeem, nii nagu see välja kujunes XV sajandil, meenutab ainult kõige üldisemates joontes Põhja-Saksa (Hansa) elamut. Täiesti omapärane on fas-saadi kujundus; mingisuguseid analoogiaid Tallinna portaali-arhitektuurile mujal ei leidu, vastupidi — võib rääkida Tallinna portaalitüübi ülevõtmisest rootslaste poolt.³² Väga eredalt ilmneb kohalike meistrite omapära Tallinna elamute suurepära-stes raid-detailides — etikute ja aknapalestiku kivides, siseportaalide ja dekoratiivsete niššide teostamisel, dekoratiivsete sambakeste loo-misel jm. Tallinna keskaegse elamu arhitektuur moodustab hin-natava panuse kogu Euroopa gooti ehituskunsti varasalve.

СРЕДНЕВЕКОВЫЕ ЖИЛЫЕ ДОМА ТАЛЛИНА

Проф. В. Вара

Резюме

Жилые дома периода феодальной раздробленности в Эстонии сохранились только в Таллине. Эти дома относятся к XV веку и к началу XVI века. Данные источников показывают, что вначале (и вплоть до XV века) жилые дома нередко были деревянные, а стоявшие отдельно от них на том же участке здания амбаров или складов каменные. В XV веке окончательный вид получил новый тип здания, где под одной крышей были как жилые помеще-ния (на первом, в большинстве случаев, по-видимому, и на вто-ром этаже), так и склад (над жилыми помещениями). Дома, за-канчивающиеся острым высоким щипцом и, как правило, обра-щенные к улице торцовой стороной, образовали непрерывный фронт (рис. 1). Позади дома находился двор, где были располо-

³⁰ E. von Nottbeck u. W. Neumann, Geschichte und Kunstdenk-mäler der Stadt Reval. Zweiter Band. Die Kunstdenkmäler der Stadt Reval 1904, lk. 22; Tuulse, lk. 61.

³¹ Tuulse, lk. 55 jj.; R. Guleke, Alt-Livland. Mittelalterliche Baudenk-mäler Liv-, Est-, Kurlands und Oesels, Leipzig 1896, F. III, Taf. XXV; R. Guleke, Eine Treppendocke und Treppensäule in Dorpat. Sitzungsberichte der Gelehrten Estnischen Gesellschaft zu Dorpat 1892, Dorpat 1893, lk. 97 jj.-d.

³² Tuulse, Burgen, lk. 391; A. Tuulse, Om konstförbindelserna Est-land-Finland under medeltiden. Finskt Museum 1953, Helsingfors 1953, lk. 35 ja 37.

жены хозяйственные помещения и жилые помещения прислуги. Во двор можно было пройти через проезд, устроенный в фасаде здания (рис. 1, 10, 18, 28, 34, 39) или же расположенный под узкой пристройкой к главному зданию (рис. 2 и 1 наверху в середине).

Самым главным и обширным помещением, как правило, были сени, которые часто занимали всю ширину дома и в большинстве случаев были расположены в его передней части (рис. 4, 6, 13, 37, 40, 41, 44). Иногда они были расположены и в задней части дома; вход в сени в таком случае был не с улицы, как обычно, а с проезда (рис. 20, 26, 31). Сени в большинстве случаев были выше других помещений (рис. 5, 16, 35, 46),¹ иногда же имели одинаковую с ними высоту (рис. 20—23). Сени были рабочим помещением, нередко и мастерской. Они служили также кухней — в их заднем углу находился очаг под прямым дымоходом (рис. 4, 6—8, 13, 14, 20—23, 38, 41, 48). В углу дымохода возвышался столб, нередко архитектурно оформленный (рис. 7, 8, 17, 23, 27). Сводами был обыкновенно перекрыт только подвал, сени же (и другие помещения) были перекрыты балками с настилом из плитняка. Балки нередко опирались на прогон, который сам опирался на декоративно оформленный каменный столб (рис. 7, 17, 51, 52). В очень обширных сенях их было два (рис. 6). Рядом с сенями находилась жилая комната, отапливаемая нагретым воздухом; камера отопления находилась в подвале под жилым помещением (рис. 12, 19, 36, 43, 48). После отопления нагретый воздух проникал в комнату через круглые отверстия в полу комнаты (рис. 24, 25, 48). Эта система впервые была обнаружена в 1927 году в домах на улице Ратаскаеву № 34 и 34-а. За этим отапливаемым помещением находились одна или несколько холодных комнат. Холодные комнаты имелись и на втором этаже, куда можно было пройти по открытой лестнице в сенях (рис. 5, 16, 22, 23, 35, 46).

Щипцы были иногда украшены плоскими нишами, обработанными ложными арками. Фасады домов на ул. Нигулисте № 1 (рис. 2) и на улице Пикк № 71 (рис. 42) напоминают сооруженный Г. Свальбергом фасад монастырской церкви в Пирита (рис. 50). Имелись щипцы с тремя или пятью нишами, из которых средняя завершается трехлопастной аркой, а боковые — половиной такой арки (рис. 53, 54, 56). Аналогичная обработка фасадов встречается на новгородских и псковских храмах. Своеобразный облик имели богато профилированные порталы. Порталы с плоскостно трактованной скульптурой являются исключением (рис. 57). Порталы имели иногда обрамление из поднимающихся по сторонам портала тяг, с горизонтальной тягой (рис. 55 и 59) или без таковой (рис. 56). Перед порталом было открытое крыльцо, с поставленными вертикально каменными плитами, украшенными декоративными рельефами. Плиты с рельефами встречались и в косяках окон (рис. 49, 60—62). Оконный проем часто был раз-

делен вертикальными каменными стойками на две части; иногда имелся еще и поперечный каменный брусок (рис. 55). Встречаются также окна с декоративно оформленной колонкой (рис. 9). В помещениях нередко строились небольшие декоративно оформленные порталы, украшавшие вход в подвал или в контору (рис. 58 и 63). Архитектура таллинских жилых домов является очень самообытной.

MITTELALTERLICHE WOHNHÄUSER IN TALLINN

V. Vaga

Zusammenfassung

Die Wohnhäuser der Periode der feudalen Zersplitterung in Estland sind nur in Tallinn erhalten. Diese Häuser stammen aus dem XV und aus dem Anfange des XVI. Jahrhunderts. Wie sich aus den Quellen nachweisen läßt, war das Wohnhaus anfangs (und noch ins XV Jahrhundert hinein) nicht selten aus Holz, während der auf demselben Grundstücke stehende Speicher aus Stein errichtet war. Seit dem XV Jahrhundert werden aber die Wohnräume und der Speicher in einem und demselben Bau untergebracht: die Wohnräume zum Teil im Erdgeschoß, zum Teil im Obergeschoß, über den Wohnräumen die Lagerböden. Die dicht nebeneinander stehenden Giebelhäuser wenden ihre Schmalseite der Straße zu und bilden eine geschlossene Straßwand (Abb. 1). Hinter dem Hause war der Hof mit wirtschaftlichen Nebengebäuden (Pferdeställen u. a.) und Gesindewohnungen. In den Hof konnte man durch einen gewölbten Torweg gelangen, der entweder unter dem Giebel der Fassade (Abb. 1, 10, 18, 28, 34, 39) oder unter einem schmalen Nebenhause angeordnet war (Abb. 2 u I, oben in der Mitte).

Der Hauptraum im Hause war die Diele, die häufig die ganze Breite des Gebäudes einnahm und gewöhnlich im Vorderteil des Wohnhauses eingerichtet war (Abb. 4, 6, 13, 37, 40, 41, 44). Bisweilen liegt sie auch zum Hof hin; in diesem Falle war der Eingang nicht an der Straßenfront, wie gewöhnlich, sondern unter der Einfahrt (Abb. 20, 26, 31). In der Regel war die Diele höher als die anderen Räume (Abb. 5, 16, 35, 46), bisweilen hatte sie dieselbe Höhe (Abb. 20—23). Die Diele diente als Arbeitsraum, nicht selten auch als Werkstatt. In der hinteren Ecke der Diele befand sich auch die Kochstelle. Sie bestand aus einem Herd unter einem gewältigen Mantelschornstein (Abb. 4, 6—8, 13, 14, 20—23, 38, 41, 48). Zur Unterstützung des Mantelschornsteins diente bisweilen eine Säule (Abb. 7, 8, 17, 23, 27). Gewöhnlich waren nur die Keller gewölbt; die Diele (und die anderen Räumlichkeiten) waren mit Balken bedeckt und hatten den Fußbodenbelang aus Fliesen. Die

Unterstützung der Balkenlage wurde vermitteltst Unterzug ausgeführt, der von einer dekorativ bearbeiteten Säule getragen wurde (Abb. 7 17, 51, 52). In geräumigen Dielen gab es zwei Unterzüge (Abb. 6) Hinter der Diele befand sich die einzige heizbare Wohnstube. Zur Beheizung dieser Stube diente die in die Keller eingebaute Warmluftanlage (Abb. 12, 19, 36, 43, 48) Nach der Schließung des Rauchschiebers wurden die Bolzen der über dem Ofen befindlichen Wärmröhren geöffnet, und die Wärme konnte in die Stube eindringen (Abb. 24, 25, 48). Diese Anlage wurde im Jahre 1927 in den Häusern № 34 u. 34^a in der Rataskaevu Straße entdeckt. Dieser warmen Stube schlossen sich ein oder mehrere kalte Kammern an. Eine Treppe führte in das Obergeschoß, wo sich noch einige kalte Zimmer befanden (Abb. 5, 16, 22, 23, 35, 46).

Die Giebel waren häufig mit flachen Blendnischen verziert. Die Giebel des Hauses Niguliste-Straße 1 (Abb. 2) und Pikk-Straße 71 (Abb. 42) sind der von H. Swalberg errichteten Fassade der Klosterkirche in Pirita verwandt (Abb. 50). Es kamen auch Giebel mit drei oder fünf Blendnischen vor, von welchen die mittlere mit Dreibogen abschließt, die Nebenblenden aber mit der Hälfte eines Solchen (Abb. 53, 54, 56) Ähnliche Verzierung haben auch die Fassaden einiger Kirchen von Nowgorod und Pskow Originelles Aussehen hatten die reich profilierten Portale. Portale mit Darstellungen im Flachrelief sind Ausnahmen (Abb. 57). Manchmal hatten die Portale eine Umrahmung aus zwei senkrecht stehenden Stäben, mit einem wagerechten Stab darüber (Abb. 55 u. 59), aber auch ohne (Abb. 56) Dem Portale war ein Beischlag vorgelagert, der mit senkrecht gestellten und skulptierten Beischlagsteinen versehen war. Auch die Fensterlaibungen waren manchmal mit skulptierten Kalksteinplatten belegt (Abb. 49, 60—62). Die Fensteröffnung wurde manchmal mit einem oder zwei steinernen Stützbalken und einer waagerechten Steinstange versehen (Abb. 55) Es kamen auch Fenster mit Ziersäulen vor (Abb. 9). In den Innenräumen kamen auch reich geschmückte Türstürze vor, die bei den Kellertreppen Anwendung fanden (Abb. 58 u. 63). Die Architektur der Tallinner Wohnhäuser ist selbständig und originell.