

RÄPINA PABERIVESKIST JA SELLE VESIMÄRKIDEST

L. Tiik

Geograafia kateeder

Praegune Rápina paberivabrik sai oma alguse feodalismi-perioodil mõisa ettevõtte. Mõis ise rajati aga alles 16. sajandi teisel poolel. Nimelt kuulusid Rápina ümbruse alad kuni Liivi sõja alguseni (1558) Tartu piiskopkonnale, mille vasallidele oli maid ohtrasti läänistatud, kuid ometi olid just siinsed alad jäänud jagamata. Selle põhjusi võime aimata, kui arvestame Rápina tookordset asendit.

Rápina oli eelkõige piiriäärne ala. Piiskopkonna idapiiriks olid Peipsi, Lämmi ja Pihkva järved ja edasi Mäda jõgi. Mehikoorma, mida tollal nimetati Ismeneks, oli tavaliseks ülekäigukohaks, kust Venemaale pääsemine oli hõlpus. Sellisel piiriäärsel alal oleks mõisa rajamine ja koormuste suurendamine andnud aluse talurahva massilisele pagemisele Venemaa suunas, kuhu oli juba niigi kadunud sisemaa mõisate talupoegi vabamaid elamistingimusi otsima.

Liivi sõda laastas maad rängalt, kuni 15. jaanuaril 1582 sõlmitud Jam Zapolski vaherahuga jäid Rápina alad Poolale ja Stephan Bathory haldusreformidega seoses rajati Võhandu jõe äärsetele talumaadele Rápina folvark ehk riigimõis, mis allus Tartu ökonomiale ehk majandusvalitsusele.

Poola-Rootsi pärandussõjaga läksid Rápina alad üle Rootsile, kuid riigimajanduse nõrkuse tõttu väljakujunenud tava alusel kaeti seal ohvitseride ja kõrgemate riigiametnike palgavõlad pahatihti provintsidest antavate läänidega. Nii läänistas Gustav Adolf 12. septembril 1625 ka Rápina mõisa koos ümbruskonnaga tallmeister Bengt Oxenstiernale,¹ hilisemale Liivi- ja Ingerimaa kindralkubernerile.

Tühje maid oli sõdade tõttu rikkalikult, kuid tööjõudu siiski nähtavasti piisas ja selle tõhusamaks ekspluateerimiseks rajati peatselt kaks mõisa (Wibowsky = Vööpsu ja Lewokylle = Leevaku),

¹ L. v. Stryk, Beiträge zur Geschichte der Rittergüter Livlands, I Theil, Dorpat 1877, lk. 260 (edaspidi: Stryk).

pillutades kummastki viis taluperet. Nii oli B. Oxenstiernal siin 1638. aasta septembri revisjoni puhul 80,5 asustatud adramaad talumaid, kolm mõisat ja lisatuluallikaina veel kolm kõrtsi.² Eriti pälvivad tähelepanu viimaste asukohad liiklussõimedes: Mehikoorma (Iszmen) ülesõidukohana ja kalastuskeskusena, Võõpsu ülesõidukohana, sadamana ja mõisa asukohana Võhandu alamjooksul ning kolmandana Räpina kõrts peamõisa ja kiriku juures, kus samuti oli sadamakoht ja ülepääs jõest.

Kogu Räpina ala jagunes kolme vakusesse, neist kaks lõunapoolset (Nawakylle ja Kolotkowitz) kuulusid Põlva kihelkonda, ja kolmas, s. o. põhjapoolne (Jepersche ehk Strandwacke) kitsas rannariba — Võnnu kihelkonda.³ Kuid 1636. aastaks oli valminud uus puukirik Räpinas ja sellele moodustatud ka iseseisev kihelkond, esialgu küll ainult Põlvale allunud kahest vakusest, millele hiljem lisati ka kolmas Võnnu alt. Ajutiselt eksisteeris iseseisva kihelkonnana ka Ismene ehk Mehikoorma, mis moodustati 1680. aastal, kuid pärast Põhjasõda langes Räpina filiaali seisundisse.

1669. aastal sai Räpina omanikuks Rootsi feldmarsal Carl Gustav Wrangel, kes juba 18. 11. 1669 andis selle rendile Saaremaalt pärinevale Johan v. Vietinghofile.⁴ Pärast reduktsiooni sai Räpina valdajaks jurist Martin Schmidt (aadelatud 14. 03. 1689 nimega Gyllenschmidt), kes veel enne Põhjasõda olevat rajanud Räpina mõisa alale (arvatavasti Meelva järve lähedale, Hüitmäele) rauasulatamisettevõtte (Eisenhütte), mis aga sõja-aastail hävis.⁵ Räpina soodsat asendit kasutades äritseti seal 17. sajandi lõpul päris suurejooneliselt. Rentnik Gideon Schmidt kaubitses nii oma alluvate talupoegade kui ka venelastega. Äritsesid ka Räpina talupojad. Neist Lokota Paap viis 1696. aasta suvel oma lodjaga Narva 30 tündrit rukist, 10 laevanaela (à 160,8 kg) puhastatud lina, 4—5 laevanaela humalaid, 8 vaati vene viina ja mõne laevanaela mett. Niitsiku kõrtsi tookordne rentnik, kaupmees Johan Heer ostis samuti põllumajandussaadusi kokku ja saatis lotjadega Narva, kusjuures kaubakäive olnud suurem kui kolmel-neljal Tartu kaupmehel kokku.⁶

Põhjasõda puudutas Räpinat juba varakult ja 1701. aasta sügisel põletati maha Räpina kirik, pastoraat, mõisahooned ja osa külasidki. Ka järgmistel aastatel liikus siit läbi sõjaväeosi, kuni Poltaava lahing 1709. aasta suvel otsustas Baltimaade saatuse ja

² Liivimaa 1638. a. maarevisjon. ENSV Riigi Keskarhiivi Tartu osakonna toimetused nr. 1 (7), lk. 256—282.

³ Sealsamas, lk. 262, 274 ja 130.

⁴ Arnold Soom, Der Herrenhof in Estland im 17. Jahrhundert, Lund 1954, lk. 326 ja 331.

⁵ Carl Otto v. Gyllenschmidt, Nachricht von der Gyllenschmidtschen Familie. Vermischte Sammlungen, I Bd. Käsikiri. ENSV Teaduste Akadeemia, Kirjandusmuuseum, Käsikirjade osakond (edaspidi: ENSV TA).

⁶ Otto Liiv, Die wirtschaftliche Lage des estnischen Gebietes am Ausgang des XVII. Jahrhunderts, OES toimetused XXVII, Tartu 1935, lk. 203.

1710. aastaga väljus sõjategevus Eesti- ja Liivimaalt. Sel ajal asusid metsatagusesse Rāpinasse raskolnikud, s. o. vanausulised venelased, keda oli mujal Venemaal juba pikemat aega jälitatud.

1692. aastal saatsid Novgorodi vanausulised ühe kindlama usuvenna Feodossi Vassiljevi (bojaaride Urussovite suguvõsasti) tookordse Poola Neveli maakonnas Kaninski mõisasse asunud kloostrisse korda looma. Hiljem viis ta sinna ka oma perekonna ja venna ning pani seal aluse nn. fedosseejevlaste sektile.

Poola sõjaväelaste korduvate röövretkede tõttu asusid nad 1706. aastal ümber Velikije Luki maakonda Vjāzova lossivalda, kus neid kolme aasta pärast tabas katk, mis tappis enamiku sektantidest. Seejärel hakkas Feodossi Vassiljev ellujäänutele tookordsesse Tartumaa Rāpina mõisasse uut eluaset taotlema ja kindralkuberner vürst A. D. Menšikovilt saadud loa alusel asusidki nad kohale. On aga tõenäone, et üksikuid oli kohal juba varemgi ja viimased tulid Vjāzovast Rāpinasse 1710. aastal.

Kloostri rajamine Rāpinas arenes hoogsalt. Kaugus keskustest, suured metsad, viljakas maa ja rikkad kalaveed võimaldasid segamatu ning kindla majandusliku tegevuse. Kuigi Feodossi Vassiljevi suri juba 1711. aastal, kujunes klooster Rāpinas tugevaks keskuks, kuhu koondus vanausulisi üsna arvukalt ning peale nende ka väejuoksikuid, kes otsisid varjulist paika. Sõjas hävinud pastoraadi kohale ehitati elamud, majandushooned ja kirik; valmisid ka veski ning sepikoda.

Üks kloostri elanikest, Larion Zahharov Bedrinski, siirdus pärast isa surma (1710. a. Rāpinas) Peterburgi ja mõne aasta pärast koguni Peeter I soosiku, krahv Pavel Ivanovitš Jagužinski (1683—1736) majja, olles viimase teenistuses.

Kui Peeter I andis 18. 02. 1716 välja plakati,⁷ milles nõuti raskolnikute väljaselgitamist ja kahekordselt maksustamist kõigis kubermangudes, siis see veel piiriäärsete alade kohta ei kehtinud. Kuid 8. 05. 1717 läänistas Peeter I Rāpina alad samale P. I. Jagužinskile,⁸ kes need veel samal aastal rentis tsaari teise soosiku ja Põhjasõja ajal mitmeti silmapaistnud tegelase Gerhard Johan v. Löwenwolde (surnud Tartus 26. 04. 1723) pojale, Karl Gustav v. Löwenwoldele. Pärast Peeter I surma muudeti Rāpina läänivaldused P. I. Jagužinski omandiks, 1. mail 1728 asendati rendileping Moskvas ostu-müügilepinguga ning kogu Rāpina kihelkond koos Kastre, Moisekatsi ja Rasinaga läks üle K. G. v. Löwenwolde omandiks.⁹

Kui Pavel Jagužinski oli juba Moskvas luteriusu vaimuliku pojana saanud lähedaseks Peeter I-ga ning kiiresti kerkinud kind-

⁷ ENSV Riiklik Ajaloo Keskarhiiv Tartus, f. 3, nim. 1, s.-ü. 432 (plakatid 1721—1746), lehed 32 ja 85 (edaspidi: ENSV RAKA).

⁸ Stryk, lk. 260.

⁹ Tartu Riikliku Ülikooli Teaduslik Raamatukogu, käsikirjade osakond, f. 931, s.-ü. 8, lehed 176—177 (edaspidi: TRÜ TR).

raliks ja krahviks, tõustes hiljem koguni riiginõunikuks ja kindralprokuröriks, siis K. G. v. Löwenwolde pääses juba isa tõttu tsaari hoovkonda, sai 26. 04. 1726 koos vennaga Venemaa krahviks, 1727. a. kammerhärraks, kindralleitnandiks ja 28. 05. 1732 tsarinna Anna Ivanovna ülemtallmeistriks.

Pidades silmas eelmainitud isikuid, võime teha mõningaid oletusi asjade käigu kohta: raskolnik Larion Bedrinski vahekord P. I. Jagužinskiga lubab oletada, et viimane taotles Räpina alasid lääniks L. Bedrinski ja Räpina vanausuliste huvides, kes lootsid tsaari soosikult kui mitte just kaitset, siis vähemalt sallivat suhtumist. Seevastu rendileping K. G. v. Löwenwoldega on ilmselt saanud saatuslikuks kogu kolooniale.

Juba 1718. a. lahkus Räpinast kloostri senine eestseisja Konstantin Feodorov; ta siirdus Peterburgi, astus riigikiriku teenistusse ja määrati preestriks Jamburgi, kus hakkas paljastama raskolnikuid. Seejärel 27. 03. 1719 (nn. suurel reedel) ilmus Tartus brigadir Ivan L. Vojeikovi juurde kirjaliku ettekandega väejuoksik Peter Tjuhhov, kes oli ennast pikemat aega varjanud Räpina vanausuliste juures, nüüd aga teatas, et seal on varjul veel teisigi.

Väejuoksikute ja nende varjajate tabamiseks väljus sõjaväekomando Tartust 30. märtsil, jõudis 3. aprillil Rasinale, ööbis veel Kurekülas ja jõudis 4. aprillil Räpinasse. Et aga usuvend Terenti Rasina mõisast saatis kohe teate Räpinasse, siis põgenesid kloostrielanikud juba 3. aprillil laiali, nii et komandol oli 18. aprillil Tartu jõudmisel saagina kaasas ainult 3 vanemat ja 2 nooremat kloostrivenda, kellest ainult 2 olid tabatud Räpinas. Sellega oli Räpina vanausuliste kloostri tegevus lõpetatud. Kirikukellad ja raamatud toodi siiski alles 1722. aastal Tartu Uspenski kirikusse.

Otseselt kasulik oli kloostri likvideerimine eeskätt K. G. v. Löwenwoldele, sest raskolnikute ehitatud hooneid, nende üleshariatud põlde ning mahajäänud loomi koos muu vallasvaraga sai kasutada ka edaspidi. Raskolnikute kiriku andis ta uuesti rajatud luteri usu kogudusele, kuid laskis kiriku paigutada mõisast eemale. Uuele kogudusele pastoriks kutsus ta 1725. aastal senise Võnnu pastori ja praosti Johan Svenske poja magister Johan Christoph Svenske (surnud 16. 07. 1750). Räpina endise pastoraadi ja kogu lääniala mõisapõllud, mis raskolnikud olid üles harinud, jättis Löwenwolde endale, andes pastoraadile Jaama küla sөөtijäänud põlde ja karjamaad.

Nagu eespool mainitud, sai Karl Gustav v. Löwenwolde 1. 05. 1728 ostulepinguga Räpina pärisperemeheks ja varsti algasid seal suured ehitustööd. Esimeste hulgas ehitati tellisevabrik, mille toodangust kerkisid peatselt mitmed mõisahooned, jahuveski, saeveski ja ka paberiveski hooned. Pikemat aega töötas kohapeal arhitektina, ehitusmeistrina ja masinaehitajana Johann Georg Keiser (ka Kayser), kes Räpina kirikuraamatu järgi¹⁰ oli esma-

¹⁰ ENSV. RAKA. f. 1269, nim. 3, s. -ii, 1, lehed 177, 346 ja 422.

kordselt vaderiks 15. 10. 1729, kuni abiellus seal 3. 05. 1733 ja lõpuks mattis sinna ka oma naise 19. 01. 1738.

Olgu seejuures mainitud, et rahvasuust pärineva teate järgi on sealse paberiveski ehitanud keiser, kuid «Inlandis» avaldatud artiklis on see redigeeritud «keisrinnaks»,¹¹ kuna tollal oli Venemaa troonil 36 aasta jooksul mitu naist ja ei ühtegi meest. Järelikult tsaari või tsarina küsimus langeb ära ja rahvasuust pärinev teade fikseerib Räpina paberiveski ehitajaks ehitusmeister J. G. Keiseri. Kuna viimast juba 1733. aastal on nimetatud masinaehitajaks (Maschinen Meister), siis võib oletada, et juba sel ajal olid tema juhtimisel mõned masinad ehitamisel või ka valminud. See lubab arvata, et ka paberiveski ehitamise algatajaks oli K. G. v. Löwenwolde. Kuid ta suri Räpinas 30. 04. 1735 ning ta abielu oli lasteta. Peamiselt seelõttu määras ta oma testamendis¹² 19. 04. 1735 Räpina valduste pärijaks oma venna Gustav Reinhold v. Löwenwolde (1693—1758), kes oli vallaline kuni surmani. Tema karjäär polnud põrmugi nõrgem venna omast. Ta oli alustanud seda hoovkonnas kammerjunkruna, oli üheksa kuud Katariina I favoriidiks, sai 24. 10. 1726 Venemaa krahviks, 23. 11. 1726 kammerhännaks ja 6. 03. 1730 õukonna ülemmarssaliks, hiilgavate pidude ja vastuvõtude korraldajaks, kuni tegi saatusliku vea. Pärast Anna Ioanovna surma oli ta soovitanud Anna Leopoldovnal troonile astuda, kuid paleepöördega tuli 25. 11. 1741 võimule Jelisaveta Petrovna, kes laskis teiste hulgas ka G. R. v. Löwenwolde vangistada ja juba 19. 01. 1742 Siberisse saata. Ta suri Solikamskis 22. 06. 1758.

Räpina ettevõtete ehitamisele ei avaldanud omanike vahetus 1735. aastal ilmselt erilist mõju, kuna sekretärina mainitud Elias Hochstetter, keda võib pidada Räpina valduste «direktoriks», jäi 1. 07. 1735 sõlmitud palgalepinguga edasi ka Gustav Reinhold v. Löwenwolde teenistusse.¹³

Ometi on paberiveski toodangu kohta andmeid alles 1737. aastast. Nii on 1737. ja 1738. aastal kokku toodetud 2711 riisi (à 480 poognat) mitmesugust liimitud paberit ja 1739. aastal veel 3202 riisi, kuni purunes veskite jaoks jõeale ehitatud veskitamm.¹⁴ Nende arvude alusel võib arvata, et tegelikku tootmist alustati tõesti alles 1737. aastal ja üsna tagasihoidlikult, kuid 1739. aastal käis töö juba täie hooga. Tammi purunemisega, mis nähtavasti oli üsna ulatuslik, jäid seisma kõik kolm ettevõtet (paberi-, jahu- ja saeveski) ja alles 1741. aasta augustis jõuti lõpule tammi taastamistöödega. Paberiveski alustas tööd 25. 10. 1741.¹⁵ Kuid sellele järg-

¹¹ Jegor von Sivers, Zur Geschichte von Rappin. «Das Inland» nr. 16, 16. IV 1862, veerg 242.

¹² TRÜ TR, f. 931, s.-ü. 3, lehed 14—19.

¹³ Sealsamas, s.-ü. 4, leht 139.

¹⁴ Sealsamas, leht 95.

¹⁵ Sealsamas, lehed 94—95.

nes ootamatuste rida, mida valgustasid keiserlikud manifestid 28. 11. 1741 G. R. Löwenwolde vangistamisest ja süütegudest, 23. 01. 1742 tema saatmisest Solikamskisse. Plakat tema varade konfiskeerimise kohta avaldati Tallinnas 28. 01. 1742 ja deebitoridelt võlgade inkasseerimise kohta 18. 02. 1742.¹⁶

Konfiskatsioonikomisjon töötas Räpinas 12.—27. veebruarini 1742. aastal, akteerides Räpina ametkonna, resp. mõisate varasid. Mõisamajanduse kõrvalharusid iseloomustavad mõned andmed.¹⁷ Jahuveski Räpina mõisa juures oli tookord kuue kivipaariga, sealt saadi mativilja 1737. a. 529 vakka ja 1738. a. 578 vakka, 1739. aastal pole nähtavasti mativilja saadud, kuid 1741. aasta septembrist kuni akteerimiseni oli saadud 2036 vakka mativilja. Veski oli ametis sakslasest mölder, kes oli mõisa toidul ja lisaks sellele sai 70 rubla aastas. Kolmest möldripoisist ühel oli kuuendik adramaad, teistel kummalgi kaheksandik adramaad vabalt kasutada. Saeveski asus jahuveski kõrval ja töötas kolme saeraamiga, kokku 30 saega. Toodang oli 1737. aastal 23.323 lauda (9—12 jalga pikad), 1738. aastal 20.335 lauda. Kahel järgmisel aastal toodangut näidatud ei ole. Edasise kohta on lisatud märkusena, et kogu mõisa alal on enamik metsa maha raiutud.

Paberiveski asus jõe teisel kaldal. Toodang oli 1737. ja 1738. aastal kokku 2711 riisi mitut sorti liimitud paberit. 1739. aastal kuni tammi purunemiseni toodeti veel 3202 riisi liimitud paberit. Alates 25. 10. 1741 toodetust on 864 riisi veel liimimata paberit, mis tuleb viimistlemisele kevadel.

Räpina mõisa alal oli tollal veel kolm talupoegade jahuveskit (Havapää, Veerksu ja Niitsiku). Ülejäänud kaheksa veskit olid talupoegadelt ära võetud, et mõisa veski korralikku tulu annaks. Telliseid põletati ainult mõisa vajadusteks, lupja ja potast ei toodetud, tõrva aeti jällegi ainult mõisa vajadusteks.

Paberiveski varade inventeerimisel 18. 02. 1742 võeti seal paberitoodang arvele järgmiselt (riisides):¹⁸

Sort	Valmis paber	Prakeeritud	Ammutatud paber
nr. 3	59	50	337
nr. 4	8	10	440
nr. 5	301	22	
nr. 6	47		
(liimimata)			
sinine	45		
«Regal» pak-			
kimispaber	4		
trükipaber	2 2/3		

¹⁶ ENSV RAKA, f. 3, nim. 1, s.-ü. 432, lehed 299—306, 315 ja 316.

¹⁷ TRÜ TR, f. 931, s.-ü. 4, lehed 94—96.

¹⁸ Sealsamas, lehed 104—105.

Kuut sorti kaltsu oli laos kokku 3642 puuda ja mitmesuguseid nahku liimi valmistamiseks 85 puuda. Paberi ammutamise vorme oli laos neljast eri liigist kokku 13 paari ja veskis kasutamisel 11 paari. Tähtsamatest seadmetest olid kasutusel ka hollender (holländisches Werk), neli suurt paberi valmistamise tõrt ja kaks rauast pressi ning peale selle veel arvukalt muid seadmete hulka kuuluvaid esemeid ja nõusid.

Paberiveski¹⁹ hoone oli tellisvähvärkehitud, 15 sülda pikk ja 8 sülda lai, vesirattakamber oli 3×8 sülda, ka vähvärkehitud, kaetud laudadega. Veski oli kahekorruseline, 30 aknaga, pööning oli kolmekorruseline ja 50 luugiga (resp. aknaavaga) ning laudkatusega.

Paberiait (Ambare) oli samasuguse ehitusviisiga, kahekorruseline, pööning samuti kahekorruseline; pikkus 20 ja laius 9 sülda, aknaavasid ja luuke oli aidal 134. Veski kõrval, paremat kätt (juurdeehituses) oli üks tuba ja kaks kambrit ühe ahjuga ning nende peal samasuguse jaotusega ruumid, kuid ilma ahjuta. Veskihoonel oli üks korsten ja paberiaidal 3 tellistest korstnat.

Nende juurde kuulus paberimeistri elamu, mis oli samuti vähvärkehitud suurusega 12×6 sülda; keskel oli vöörus ja selle taga hea korstnaga köök, nendest kummalgi pool üks ahjuga tuba ja kaks külma kambrit. Ka sellel hoonel oli kahekorruseline pööning 34 luugiga. Katus oli laudadest.

Muude hulgas on mainitud ka palkidest ehitatud nn. korterihoone (Quartier-Haus, tavaliselt kasutatud läbivate väeosade majutamiseks) suurusega 11×7 sülda, milles varemini oli elanud ehitusmeister Kayser. Teises sama suures majas oli elanud varemini tallmeister Backenschwanz, kuid nüüd elasid paberiveskis töötavad venelased. Neist hoonetest eemal, nn. Slobodaas, oli kaks korstnaga majakest ja peale nende viletsaid väikseid hurt-sikuid (Kathen), kus elunesid paberimeistri poisid ja muud venelased, kes töötasid paberiveskis.

Samal ajal on paberiveski personalina loetletud: ²⁰	
Paberimeister Johann Danieli Stummer, aastapalk rbl.	200.—
moon kroonu taksi järgi	57.86
Sell, sakslane Christian Modus, aastapalk	70.—
maksuta toit mõisas	35.—
7 venelasest selli, nende aastapalk	170.40
nende toidumoon	108.60
7 mittesaksa õpipoissi, aastapalgaga	54.—
nende toidumoon ja riidevarustus	76.65
nende kokale toidumoon ja raha	21.40
	<hr/>
	Kokku 793.91

¹⁹ TRÜ TR, f. 931, s.-ü. 4, lehed 117—120.

²⁰ Sealsamas, lehed 135—138.

Ka nüüd jääb kogu juhtimine sekretär Elias Hochstetteri ülesandeks, kes peab valvama, et kaltsude ja muude materjalide ettevalmistamine areneks usinasti ning meister, sellid, õpipoisid ja töölised mitte kasutult oma palka ja varustust tarbida ei saaks.

Nähtavasti tuleb järeldada, et paberiveskis töötas peale loetletud 16 mehe (meister, abi, 7 selli ja 7 õpipoissi) veel terve rida inimesi mõisa pärusinimeste hulgast, nende seas nii venelasi kui ka eestlasi, kes enamikus elunesid juba Slobodaas, sealsetes hurtsikutes.

Konfiskeeritud ettevõtte eest hakkasid hoolitsema ka riiklikud asutused, nagu nähtub Eestimaa kuberneri plakatist 28. 06. 1743, mille pöördel on kuulutus, et Rāpinas asuv paberiveski vajab suurel hulgal linaseid kaltse, mille kokkuostmiseks saadetakse igale poole inimesi vastava ülesandega, sellepärast soovitatakse kõik jämedad ja peened linaseriide tükid säilitada ja kaltsukogujatele müüa.²¹

2. 11. 1743 ukaasiga allutati Rāpina mõisad majasteedi mõisate kantseleile ja ühtlasi anti rendile kahele Löwenwoldele, senise omaniku onupoegadele, kuid võeti neilt juba 1746. aastal halva majandamise pärast tagasi.²² Sellest peale jäid Rāpina alad venelastest juhtkonna majandamisele. Nii mainitakse 1748. aasta juulis Nikolaj Sablukovi kui Rāpina mõisate endist komissari. Kui Rāpinas 22. ja 23. veebruaril 1750 toimus kiriklik visitatsioon,²³ siis oli sealsete mõisate direktoriks Alexei Iwanowitz Fartujoff (ka Fatujeffi), kelle algatusel järgnenud aastail arenes suur aktsioon kohalike talupoegade usuvahetamiseks. Tema abiliseks oli kohalik preester Anisim Feodorov. Kohalik vene kirik oli valminud juba enne 1750. aastat, kuid koguduse moodustamist loetakse 1752. aastast. Aktsioon oli hoogne ja jõuline ning 1751. aastal ametisse astunud luteriusu pastoril M. G. Rothil oli pärast aastaid õiendamist omapoolse vastutöötamise tõttu, kuigi A. Fatujev oli juba 1759. aastal surnud. Pastor Roth kurdab korduvalt, et usuvahetusega on talupoegade nimed muudetud ja seetõttu on temal nimekirjade alusel võimatu selgitada, kes on kes.

Paberiveski suhtes on siiski selgusetu, kes oli seal meister esimestel aastatel. Alles 1742. aastast on teada meister Johann Daniel Stummer, keda mainitakse selle aasta veebruaris mõisate konfiskeerimisel ja ka veel mais vaderina. Tema abiline, Johan Christian Modus²⁴ (ka Modes, Modäs) on 1744. aastal juba meister, abiellub Rāpinas 3. 04. 1744 Margareta Hedwig Grossiga, kuid maetakse samas juba 27. 11. 1747 ja naine koos lastega siirdub Tartu, kus abiellub uuesti. Veel on Rāpinas 10. 01. 1746 maetud paberi-

²¹ ENSV RAKA, f. 3, nim. 1, s.-ü. 432, leht 365.

²² TRU TR, f. 931, s.-ü. 5, leht 149.

²³ ENSV RAKA, f. 1269, nim. 1, s.-ü. 241.

²⁴ Sealsamas, nim. 3, s.-ü. 1, lehed 366 ja 428.

tegija (Papier-Macher) Bierwolff 40-aastasena,²⁵ kes nähtavasti oli lühikest aega Moduse selliks. Seejärele on 1750. aastal paberiveski inspektoriks Ivan Solenikov, kelle 4. 09. 1750 esitatud taotluse peale saabub domeenide kantselei plakat 30. 09. 1750, milles on mainitud, et endise rentniku parun Löwenwolde ajal veeti paberiveski toodangut müügiks Riiga, Tallinna, Narva, Pärnu, Valka, Volmari, Pihkvasse ja Novgorodi talupoegade vooridega teotöö korras. Selline vedamine keelati 1749. aastal, kuid nüüd, vastavalt I. Solenikovi taotlusele, keelatakse Riia, Tallinna, Narva, Tartu, Pihkva, Velikije Luki ja Velikii-Novgorodi kantseleides, kontorites ja kohtuasutistes muu paberi kasutamine peale Räpina oma.²⁶

Selle ettekirjutise efekt polnud küll täielik, kuid võib arvata, et mingisuguseid tulemusi see siiski andis. Küll aga väärib märkimist Ivan Solenikovi isik ise, sest juba 1727. aastal rajas Vassiili Nikititš Solenikov paberiveski Vladimiri kubermangu Perejaslavli maakonda, Berestenko külla. See ettevõtte läks veel samal aastal Solenikovi surma tõttu üle tema lesele ja lastele ning 1797. aastal oli selle omanikuks Nikolai Vassiljevits Solenikov.²⁷ Selle alusel võib oletada, et ka Räpina Solenikov pärines sellest perekonnast ja järelikult oli asjatundja oma erialal. Kahjuks aga ei leidu Tartu arhiivis rohkem andmeid tema tegevuse kohta Räpinas.

Juba 17. 09. 1751 asub Räpinas Oloff Igerstädt (hiljem Hägerstädt),²⁸ keda nimetatakse paberimeistri selliks Rootsist (aus Schweden). Tõenäoliselt siiski võib ta olla ka mõne Põhjasõja ajal siiajäänud rootslase järglane. Veel 1754. aastal nimetatakse teda selliks, kuid 1761. aastal juba meistriks. 1765. aastal on ta abielus mõisavalitseja tütre Sophia Elisabeth Oloffsohniga, kes samuti pärines siiajäänud rootslaste perekonnast. Kui 1766. aastal Räpina valdused Löwenwoldedele tagasi antakse, siis ilmneb, et O. Hägerstädt on olnud meistrina ka paberiveski rentnik.²⁹ Räpinast lahkunud, siirdus ta Märjamaale, kus Haimre mõisaomanikult võttis rendile sealse väikese Sulu külas asunud paberiveski.

Löwenwoldede korduvate taotluste järele andis Katariina II 21. 02. 1766 ukaasi, millega Räpina valdused tulid neile tagastada. Mõisate üleandmise korraldus saadeti Tartust välja 30. 03. 1766 ja akteerimine kohapeal jõudis lõpule 17. 04. 1766.³⁰ Vastuvõtja

²⁵ ENSV RAKA, f. 1269, nim. 3, s.-ü. 1, leht 427.

²⁶ Sealsamas, f. 1187, nim. 2, s.-ü. 411, lehed 239–242.

²⁷ М. В. Кукушкина, Филigrаны на бумаге русских фабрик XVIII — начале XIX в. Исторический очерк и обзор фондов рукописного отдела Библиотеки Академии Наук, выпуск 11, М.-Л., 1958, стр. 301.

²⁸ ENSV RAKA, f. 1269, nim. 3, s.-ü. 2, lk. 1029, 1031, 191.

²⁹ TRÜ TR, f. 931, s.-ü. 5, lehed 149 ja 191.

³⁰ Sealsamas, lehed 141–142, 148 ja 149; f. 931, s.-ü. 13, leht 99.

Karl Magnus Löwenwolde oli asunud Rāpinasse juba 5. 03. 1766.³¹ Rāpina uued omanikud hakkasid mõisate tulukust tõstma, jaotasid ümber talusid ja panid kehtima ka endise korra talupoegade voo-riskäimise osas. Talupoegade olukord raskenes tunduvalt ja 1784. aasta talurahvarahutused haarasid ka Rāpina alasid. 4. juulil 1784 toimuski kohtunike ja neid saatva 30-mehelise komando kohalejõudmisel tulistamine, kus tapeti 5 talupoega ja haavati kaheksat. Tagaotsitud viis ässitajat aga pagesid õigeaegselt üle järve Peterburi kubermangu.³² Olukord sellega palju ei paranenud ja ööl vastu 14. märtsi 1785. a. tapeti Rāpina mõisas maanõunik Gerhard Friedrich Löwenwolde. Kui tapja hiljem tabati, siis ähvardas ta vabanemisel tappa samuti ka selle venna Karl Magnuse.³³ Viimane aga lahkus Rāpinast juba 1786. aastal, siirdus Luke mõisa ja asemele tuli sama aasta detsembri lõpul eelmiste poolvend Johan Gustav Löwenwolde, kes elas seal ainult kuni 1791. aastani, mil siirdus hiljuti ostetud Ropka mõisa, kus suri juba sama aasta detsembris.³⁴ Rāpinasse asus seejärel tema lesk Agrippina Carolina Johanna, sünd. v. Meyendorff (1756—1812), ning pärandi jaotamisel sai Rāpina ja Vööpsu omanikuks nende poeg Friedrich Johan Löwenwolde (1776—1832). Selle pärijad müüsid need valdused 1. 05. 1836 parun Gustav Schoultzile ja see omakorda pantis nad 1. 06. 1836 edasi hilisemale maanõunikule Eduard v. Richterile, kusjuures pandiõigus vormistati ümber omandiõiguseks 8. 05. 1842. 1855. aastal ostis mõisa Peter Anton v. Sivers.³⁵

Rāpina üleandmisel Löwenwoldedele 1766. aasta aprillis protesteeris O. Hägerstädt paberiveski rentnikuna, esitades tõendeid suurte summade kohta, mis ta oli investeerinud sellesse ettevõttesse. Protsessimine kestis paar aastat, kuid paberiveski tuli üle anda juba samal aastal. Paberiveski arvel oli 4. 08. 1766 tervelt 200 hinge, nende hulgas 8 üksikut ja 47 perekonnaga meest, kelle perekondades oli 42 naist, 53 poissi ja 50 tüdrukut, seega perekonna keskmine suurus 4,1 hinge. Loomi oli neil kokku 3 hobust, 40 lehma ja 5 vasikat.³⁶ Eelmainitud 55-st paberiveski meestöölisest olid nime järgi 28 eestlased, ülejäänud 27 aga vene usku läinud eestlased (Ivan Golla, Idiga Gregorri, Ivan Lamben) või vene lased.

³¹ ENSV TA, Kirjandusmuuseum, Käsikirjade osakond, Opetatud Eesti Selts, manuskript 189:21 (Mäledu Jaani elulugu), lk. 9.

³² Eesti NSV ajalugu I köide, Tallinn 1955, lk. 535.

³³ (W. Schultztz), Die Familie Löwenwolde. «Das Inland» nr. 22, 2. 06. 1858, veerud 358—360.

³⁴ ENSV TA Kirjandusmuuseumi käsikirjade osak., ÕES, MA 189:21, lehed 20 ja 27.

³⁵ (C. J. H. v. Tiesenhhausen), Erste Fortsetzung von des Herrn Hofraths von Hagemeister Materialien zur Gütergeschichte Livlands, Riga 1843, lk. 132—133; Jegor von Sivers, Zur Geschichte von Rappin. «Das Inland» nr. 16, 16. IV 1862, veerg 244; Võrumaa, Tartu 1926, lk. 346.

³⁶ TRÜ TR, f. 931, s.-ü. 13, lehed 138—139.

Uueks paberimeistriks tuli Johan Christoph Bandt (ka Brandt), kes veel 14. 04. 1766 oli Riias pöördunud sealse linna rae poole uue paberiveski rajamise asjus,³⁷ kuid juba 9. 06. 1766 oli Rāpinas paberimeister. Tema naine oli Louisa Charlotta, sünd. Gründel, teadmata päritoluga.³⁸ Olgu aga mainitud, et samal ajal oli keegi Gründel Põltsamaal trükkaliks ning sealses trükikojas on Rāpina paberile trükitud 1766. aastal ilmunud esimest eestikeelset ajakirja. Paberimeister Bandt on aga peatselt (pärast 23. 10. 1767) Rāpinast lahkunud ja 19. 02. 1768 asutanud juba Kuldigas uue paberiveski, mis 8. 10. 1774 läks oksjonile ja järgmisel aastal hakkas uuesti tööle jahuveskina.³⁹

10. 04. 1771 on kohal juba uus paberimeister Johan Andreas Reim (ka Rein), kelle naine, Juliana Catharina, sünd. Diem, maeti 9. 07. 1772 83-aastasena (!). Ta ise maeti samuti Rāpinas 4. 02. 1774 62-aastasena.⁴⁰

Järgmise paberimeistrina mainitakse 17. 06. 1776 Nürnbergist pärinevat Leonhard Schumanni, kes maeti Rāpinas 25. 03. 1785 (52-aastasena). Tema lesk, sündinud Carscoffski, maeti Rāpinas 12. 05. 1793 (60-aastasena).⁴¹

Seejärel on mainitud 14. 04. 1788 paberimeistrina Heinrich Christoph Sellheimi, kes pärines arvatavasti Riistast ning keda järgmisel aastal nimetatakse juba raamatupidajaks.⁴² Mõisa raamatupidajana oli ta ühtlasi pikemat aega ka paberiveski rentnik. Nii kuulutas ta veel 1818. aasta detsembris Tallinna saksakeelses ajalehes, et kuna talvel on nii paber kui ka vedu odavad, siis on õige aeg paberi tellimisi Rāpinasse teatada.⁴³

1821. aastal tituleeris juba tuntud J. W. Donat ennast Rāpina paberivabriku direktorina.⁴⁴ Hiljem oli ta ka rentnik, kuni siirdus sealt Tallinna ja pani käima pooleli ehitatud ja aastaid seisnud paberivabriku Lasnamäe serva all. Rāpinas töötamise perioodi kuuluvad ka tema leiutised, esmalt eriline kuivatusahi, mida reklaamitakse eelmainitud Tallinna ajalehes 1835. aastal⁴⁵, ja teiseks

³⁷ Nõukogude Läti uurijalt sm. J. Jenšilt kirjalikult saadud andmeil mis on kogutud Läti Riiklikust Ajaloo Keskarhiivist.

³⁸ ENSV RAKA, f. 1269, nim. 3, s.-ü. 2, lehed 1035 ja 192.

³⁹ Nõukogude Läti uurija sm. J. Jenš'i poolt lahkesti kasutamiseks saadud (18. 07. 964) andmeil oli Joh. Christoph Bandt aastail 1755—1765 paberimeistri selliks Ida-Preisimaal Eckeris. Riia raelt 19. 04. 1766 saadud paberiveski asutamisluba ta nähtavasti ei kasutanud. Kuldiga raega 19. 02. 1768 sõimitud lepingu alusel rajas ta sinna küll paberiveski, mis esineb dokumentides viimati 1773. aastal.

⁴⁰ ENSV RAKA, f. 1269, nim. 3, s.-ü. 2, lehed 194, 745 ja 746.

⁴¹ Sealsamas, lehed 1042, 750, 207, 752.

⁴² Sealsamas, lehed 212 ja 213.

⁴³ Revalesche wöchentliche Nachrichten 1818, lk. 1304 (edaspidi: RwN).

⁴⁴ RwN 1822, lk. 191—192.

⁴⁵ RwN nr. 12, 25. 03. 1835, lk. 282.

katusepapp, mille kohta 1841. aasta detsembris kirjutatakse,⁴⁶ et seda on proovitud juba neli aastat, järelikult alates 1837. aastast, mil Donat veel Rāpinas rentnik oli.

Paberivabriku olukorrast annab ülevaate 1792. aastal koostatud inventarinimistu.⁴⁷ Tellistest ehitatud vabrikuhoone on täiesti heas seisundis, ainult vesirattaruum selle juurdeehitusena on niivõrd lagunenu, et tuleb uuesti ehitada. Kõrvalhoonete hulgas on loetletud liimiköök, paberiladu ja kaks paberikuivatamise hoonet. Paberimeistri elamu vajab väikest remonti, kuid direktori elamu on korras. Niinimetatud uues Slobodaas on 10 vabrikutöölise elamut vahvärkehitusena ja 5 uut puust elamut, kokku 30 korteriga. Vabriku arvel on 56 meestöölist, 32 naist, 11 lesknaist, 30 poissi ja 41 tüdrukut, seega kokku 170 hinge. See on tunduvalt vähem kui 1766. aastal, kuid meestööliste arv on siiski ühe võrra suurem. Sellest võib järeldada, et tööliste olukord oli pigemini halvenenud, kui arvestada, et vallaliste ja lesestunud meestööliste arv näitas tugevat tõusu.

Vabriku toorainevaru oli silmapaistvalt suur. Kuut sorti kaltsu oli ümmarguselt 12834 puuda 5774 rubla väärtuses.

Laos oli toodetud paberit 4115 rubla eest ja pappi ligemale 90 rubla eest (2236,5 naela à 4 kopikat). Paberitoodang oli olnud väga laia sortimendiga ja kuna neile on lisatud ka hinnad, siis väärub see esitamist.

Nr.	Sordi nimetus	Kogus riisides	Riisi hind kop.
0	täiesti peen paber	11,5	300
1	„	107,5	210
2	kirjutuspaber	285,25	180
3	„	335	150
4	valge kirjutuspaber	447,75	115
4	sinine kirjutuspaber	25	100
5	„	192	100
Poolvalge kirjutuspaber			
0		17	200
1		265	190
2		106	150
3		30,25	125
4		17	100

⁴⁶ RWN nr. 48, 1.12.1841, lk. 1409—1413. O. Karma andmeil (tema teos «Tööstuslikult revolutsioonilt sotsialistlikule revolutsioonile Eestis», Tallinn 1963, lk. 84) on Donat hakanud katusepappi tootma Rāpinas juba 1832. aastal ja esimesena kogu Venemaal.

⁴⁷ TRÜ TR, f. 931, s.-ü. 14, lehed 145—148

	Trükipaber	
2	—	—
4	581	90
	Makulatuurpaber	
5	568,5	70
6	429	65
	Kartongpaber	
	—	—
	Pakkimis-paber	
5	6,5	550
5	6	450
5	9,5	325
5	13,5	160
6	0,45	550
6	0,15	325
6	1,35	275

Kokku oli seega laos 3309,95 riisi mitmesugust paberit ning peale selle veel põõningutel liimimata paberit (kirjutuspaber 2, 4 ja 5 ning trükipaber 2 ja 4) kokku umbes 2000 rubla väärtuses.

Eeltoodud sortimendi puhul väärrib märkimist, et makulatuurpaberit on nimelt sellisena toodetud ja seega makulatuuri mõiste ei ühti tänapäevasega, vaid ilmselt on selle nimetuse all tookord mõeldud mingisugust lihtsamat ja arvatavasti ka õhemat paberit, mis oli tavalisest trükipaberist odavam. Võib aga arvata, et seda kasutati peamiselt väiksemate esemete pakkimiseks, kuid ka trükipaberina, nagu nähtub tollest ajast pärinevaist raamatuist, millest osa tõesti on trükitud üsna õhukesele ja viletsale paberile.

Teiseks väärrib siin tähelepanu ka pakkimis-paberi kõrge hind ja asjaolu, et näiteks pakkimis-paberit nr. 5 oli omakorda nelja erineva hinnaga (160 kuni 550 kopikat riis). Ilmselt oli pakkimis-paber tunduvalt paksem kirjutuspaberist ja järelikult materjali suurema normi tõttu kallim, peale selle pidi ka poogna formaat vastavalt tarbijate soovidele suurem olema. Samasse sorti kuuluva pakkimis-paberi hinnas ilmnenu suur erinevus saab tulenda aga ainult poogna suuruselt.

Mis puutub Räpina paberiveski toodangu kvaliteedisse, siis lähevad 18. sajandi lõpult pärinevad hinnangud üsna suuresti lahku, kuid niivõrd laia sortimendi puhul on see täiesti loomulik. Sõltus ju hinnang sellest, milline sort või sordirühm antud hetkel aluseks võeti. Kui aga tutvuda näiteks arhiivides säilinud dokumentideks ja kirjavahetuseks kasutatud Räpina paberiga, siis on see tavaliselt kollakashall ja mitte eriti sile. Nii mõnegi Venemaa paberi-

veski paber, eriti aga Hollandist imporditud paber, oli valgem, tihedam ja siledam. Kuid halbu hinnanguid on põhjustanud ka asjaolu, et odavust taotledes on tavaliselt kasutatud Räpina paberi odavamaid sorte (poolvalge 2, 3 ja 4).

Räpinas toodetud paberit võimaldavad välja selgitada paberis leiduvad vesimärgid, mis aga aegade jooksul on korduvalt muutunud. Viimastel aastatel on Räpina paberi vesimärke puudutanud mitmed nõukogude autorid nagu Jenš, Klepikov, Kukuškina ja Utšastkina,⁴⁸ kuid kõrvuti teiste, eeskätt Venemaa teistes piirkondades töötanud paberiveskite omadega, mille tõttu seni pole Räpina omasid veel eraldi ja süstemaatiliselt vaatlusele võetud. Seetõttu on ka paratamatu, et puudub veel täielik ülevaade ja mõneski senises käsitluses esineb üksikuid vääratusi. Nii tundub vajalik olevat kokku võtta seniste uurimuste tulemusi, siduda neid ettevõtte ajaloo üksikute etappidega ja lisada võimalikke täiendusi. Paratamatult peab seejuures siiski mõnna, et absoluutselt kõiki Räpinas kasutatud vesimärke haarata ja fikseerida ei ole suudetud ja ammendava näidiste rea koostamine tuleb lükata kaugemasse tulevikku.

Osa Räpina paberitoodangust, alates 1780. aastate lõpust, on märgistatud kergesti mõistetavalt, kuna vesimärkide kombinatsioonides esineb sõna RAPPIN, kuigi mitmes erinevas kirjas. Selle kõrval esineb vesimärkide kombinatsioonides ka teisi elemente, mis aeg-ajalt muutuvad, jättes siiski alles põhilise tunnuseksena kohanime tema saksakeelsel kujul. Kui aga see kohanimi puudub, siis esineb mõni teine tuntud element ja paberi päritolu on lahendatav.

Juba sellise seeria alusel on võimalik väita, et vesimärkide vahetamine, seega vanade asendamine uutega on tavaliselt olnud seoses omaniku vahetumisega. Kuid uue vesimärgi kujundamine ja kasutuselevõtt ei saanud toimuda päevapealt ja nii võis juhtuda, et osa paberivorme kandsid veel pikemat aega vanu vesimärke, kuid olid siiski kasutusel kõrvuti uuendatutega. Aeg-ajalt nähtub, et vesimärkide alalgi on oma osa etendanud moevoolud, mille puhul tuleb vesimärkide kombinatsioonides paljudes paberiveskites samaaegselt kasutatavaid elemente. Räpinas on küll senini ainult üht sellist universaalset elementi avastada suudetud ja see on tuntud motiiv «Bienenkorb» (=õlgedest kokkukeerutatud mesilaste taru kujutus).

⁴⁸ J. Jenšš. *Papirs un tā ūdenzīmes Latvijā XIX gs. pirmajā pusē. Vēstures problēmas III*, Rīga 1960, lk. 175—236. Eriti Räpina kohta lk. 213—218; С. А. Клепиков, *Филиграны и штемпеля на бумаге русского и иностранного производства XVII—XX века*, М., 1959; М. В. Кукушкина, *Филиграны на бумаге русских фабрик XVIII—начала XIX в. Исторический очерк и обзор фондов рукописного отдела Библиотеки Академии Наук*, вып. II, М.-Л., 1958; Z. V. Uchastkina, *A. History of Russian Hand Paper-Mills and their Watermarks*, Hilversum 1962.

18. sajandil toimub vesimärkide alal pikaajaline üleminek puhtal kujul joonestuslikelt piltidelt alfabeedi elementide kasutamisele. Venemaal nõuti Jelisaveta Petrovna 1744. aasta mai ukaasiga paberi märgistamist ettevõtja initsiaalide, tootmiskoha ja -aasta andmetega. Seejuures eeldame, et Venemaal asuvate paberiveskite vesimärkides kasutati (kuigi mitte alati) vene tähestikku, ja Baltimaadel võis veelgi suuremal määral kasutada ladina tähestikku. Omeli tuleb arvestada, et vesimärgil oli oma osa täita reklaami alal, ja toodangu turustamiskoha järgi tuli valida ka kirja. Baltimaadel, mis 18. sajandil pikemat aega olid erilises seisundis, tuleb seejuures arvestada ka alfabeetide segamise võimalusi ja nii, et vesimärgi kombinatsioonist üks element sisaldab ladina ja teine vene tähestikku, mis Räpina omade puhul on üsna sagedaseks nähteks.

Räpinas kasutatud vesimärgi kombinatsioonide süsteemi viimiseks olgu eelnevalt fikseeritud teada olevad olulisemad momendid ettevõtte ajaloost:

1. Räpinas algas paberi tootmine 1737. aastal ja katkes 1739. aastal veskitammi purunemisega.
2. Tootmine algas uuesti 25. 10. 1741, kuid juba järgmise aasta veebruaris konfiskeeriti ettevõtte krahv Löwenwoldelt.
3. Ettevõtte rentnikeks olid vabahärrad Löwenwolded 1743. aasta lõpust kuni 1746. aastani.
4. Aastail 1746—1766 olid selle kroonule kuuluva paberiveski rentnikeks nähtavasti paberimeistrid, osalt venelased, osalt muud.
5. Katariina II astus Venemaa troonile 28. 06. 1762 ja 21. 02. 1766 ukaasiga andis ta Räpina valdused Löwenwoldedele.
6. Gerhard Friedrich Löwenwolde, üks Räpina uutest peremeestest, tapeti 14. 03 1785 ja järgmisel aastal lahkus sealt ka tema vend Karl Magnus.
7. Pärandi jaotamisel 15. 09. 1786. aastal sai Räpina omanikuks eelmiste poolvend Johan Gustav Löwenwolde, kes suri 1791. aasta detsembris.
8. Seejärel olid mõisa valdajaiks tema lesk (surnud 1812) ja poeg Friedrich Johan Löwenwolde (1776—1832).
9. Gustav v. Schoultz oli omanikuks ainult 1836. aasta mais, Eduard v. Richter aastail 1836—1855 ja seejärel Peter Anton v. Sivers, kelle järglastelt mõis riigistati kodanliku maaareformiga.

Eeltoodud etappidele vastavalt on muutusi ka Räpina paberiveskis kasutatud vesimärkides, mida võime eksimatult jälgida 1750. aastaist alates. Neist varaseim (joon. 1) koosneb kolmest elemendist: C K (=Commerz Kollegium), väga iseloomulikus sordinumbrist ja samuti väga iseloomulikus šriftis antud aastamärgist. Klepikovi teoses on sellest mainitud kolme varianti (nr. 564—566) aastaist 1748—1763 ja Kukuškina töös koguni nelja

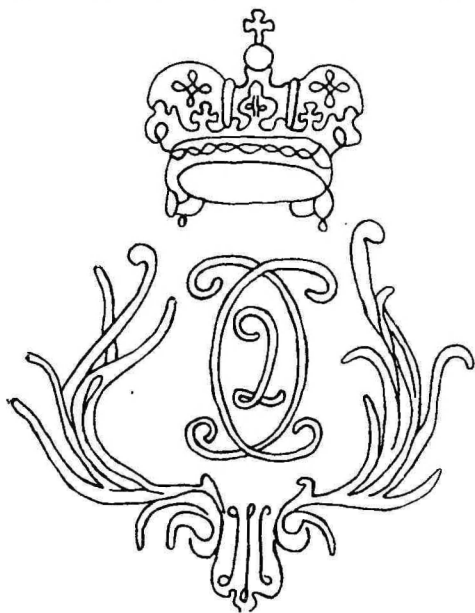
C K 1 7 5 6 J O G 8 7

H 4 7

Joon. 1.

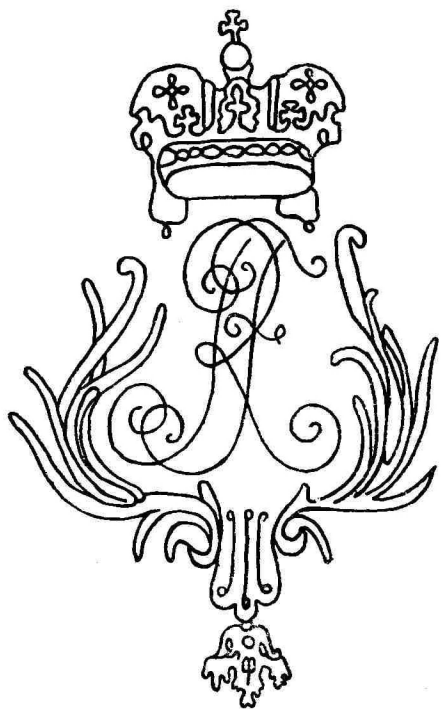
varianti (lk. 357, nr-d 49—53) samadest aastatest, kuid kumbki autor ei näita nende päritolu. Elementide sarnasus kahe järgneva vesimärgi detailidega aga kinnitab selle kuulumist Räpina paberiveskile. Tuleb veel lisada, et esineb lehti, millel üks või teine element puudub või mille asetus lehel on erinev.

Selle kõrval on tulnud kasutusele arvatavasti 1752. aastal uus ja keerukam vesimärk (joon. 3), milles sordi ja aasta märkimi-



H 2 7
1 7 6 5
J O G 8 7

Joon. 2.



1637
1758
10487

Joon. 3.

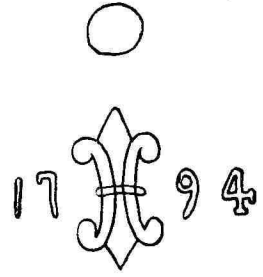
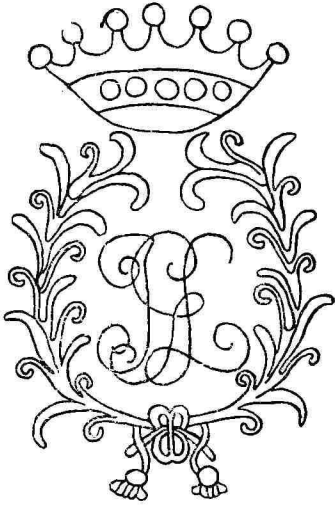
L

3
RAPPIN

L 8 L 9

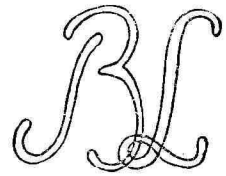
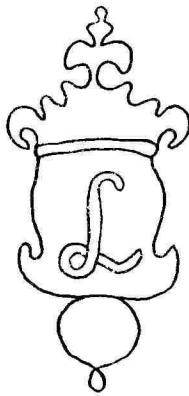
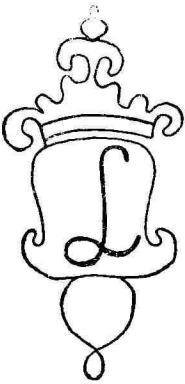
RP

Joon. 4.



Joon. 5.

PA



1813

1813

Joon. 6—8.

ᄃ

B L

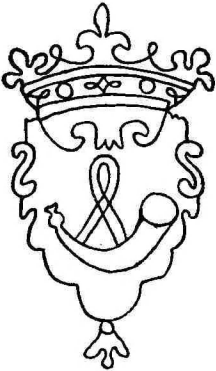
R A P P I N

ᄃ 8 ᄃ 9

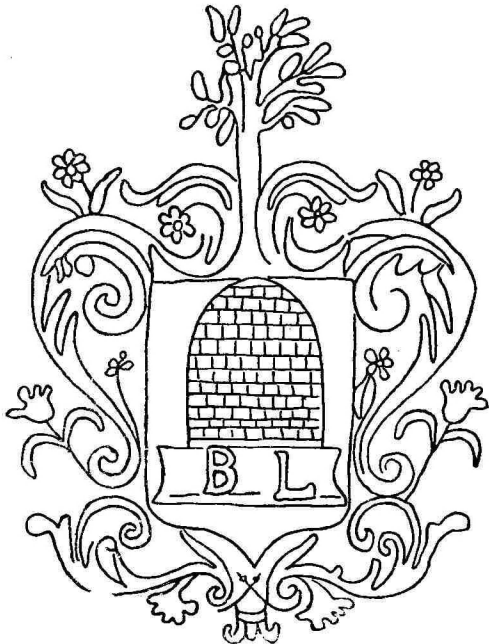
T T

Joon. 9.

B L



R A P P I N
1 8 2 1



Joon. 10—11.

seks on kasutatud juba tuttavaid detaile, kuid ettevõtte märgiks on R F (=Rappinsche Fabrik). Viimast on Klepikov registreerinud aastail 1752—1762 (tema teoses nr. 814), kuid teadmata päritoluga. Kukuškina tunneb seda vesimärki aastaist 1752—1764 (tema teoses nr. 174 ja 175) ja omistab selle Rāpinale, lisades veel juurde, et 1762. aastast esineb ka variant, millel R F on asendatud vene tähtedega РФ, nr. 176).

Katariina II võimuletuleku järele on eelmainitud vesimärgis R F asendatud vääntähega C 2 C (=Catharina 2 Caesar joon. 2). Klepikov tunneb seda aastaist 1763—1765 (nr. 561) ja samuti Kukuškina (lk. 357, nr. 54), kuid ei ole andnud päritolu viidet. Jooniste kokkukuuluvus on aga niivõrd ilmne, et kõrvutamisel enam kahtlusi ei jää.

Kui Rāpina 1766. aastal anti Löwenwolde perekonnale, siis asendati vesimärgid täielikult uutega, kusjuures lehe vasemale poolele asetati täht L ja paremale sordi number, aastaarv ja tööliste initsiaalid. Alates 1790. aastaist esineb aastaarv vasemal ja selle asemel on paremale poolele ilmunud RAPPIN (joon. 4). Lihtne täht L esineb vesimärgina järjekindlalt aastail 1767—1785, kuid ka 1798 ja isegi 1819.

1786. aastal Rāpina omanikuks saanud Johan Gustav Löwenwolde võttis kasutusele oma initsiaalidest moodustatud vääntähe JGL, selle ümber vanik ja peal vabahärra seitsmetipuline kroon (joon. 5). Klepikov on seda pidanud välismaiseks vesimärgiks (tema teoses nr. 1126), kuid J. Jenšš on tõestanud selle Rāpina päritolu. Selle vesimärgiga paberid kannavad aastaarve 1788 kuni 1798.

Vesimärgi elementidest on sõna RAPPIN võetud kasutusele 1797. aastal või ka varem, elab üle mitmeid šrifti muutusi ning on olnud kasutusel ka veel 19. sajandi keskpaiku. Joonisel 5 paremal poolel esinev geomeetiline figuur on samuti pikaealine, olles kasutusel hiljemalt 1788.—1820. aastate alguseni.

Löwenwoldesid märgivad paberiveski omanikena veel vesimärgid aastail 1791—1814, nagu näitavad joonis 6, 1812—1815 joonis 7 ning edasises ka tähed BL (Baron Löwenwolde) joonisel 8 aastail 1812—1816 ja joonis 9 aastail 1816—1826.

On aga märkimisväärne, et rahvusvaheliselt levinud vesimärkide motiive on Rāpinas kasutatud üpris vähe. Käesoleva artikli autorile on tuttavad «postisarv» aastast 1821 (joon. 10) ja «mesilastaru» (joon. 11), millele on kirjutatud tekst 1824. aastal. J. Jenši järgi on umbes samal ajal Rāpina vesimärkide hulgas ka neljal jalal seisva lõvi kujutis.

Alates 1821. aastast sai paberiveski juhatajaks ja hiljem koguni rentnikuks J. W. Donat. Toodetud paberile ilmuvad sellega koos ka tema nimi või initsiaalid, kord ladina, kord vene šriftis, mille juurde kuulub kas RAPPIN või selle venekeelne lühend — РБФ.

Eriti aga väärib mainimist, et aastail 1767—1817 Rāpinas toodetud paberil leidub lehe paremal poolel tavaliselt kaks tähte, mis ilmselt tähistavad töölist ja on seega tema nime initsiaalid, näiteks 1767. ja 1768. aastal SP, 1768. aastal MJ jne.⁴⁹ Selliseid tähepaare on mitukümmend, osa ladina, osa vene šriftis, kusjuures viimased domineerivad, kuna teatavasti 1750. aastate algul ja ka hiljem toimus Rāpinas usuvahetus; tuleb arvestada ka seda, et seal töötas mujalt toodud venelasi. Nii viimased kui ka vene usku läinud kohalikud eestlased kandsid vene nimesid, millest tulenevad ka initsiaalid. Töölise initsiaalid olid aga vajalikud selleks, et toodangu prakeerimisel selguks, kes töölistest on tootnud praaki.

Eestimaa esimene paberiveski Tallinnas lõpetas oma tegevuse Põhjasõjaga, teisena rajatud Sulu paberiveski Märjamaa kihelkonnas likvideeriti 1795. aastal, kuid 1737. aastal valminud Rāpina paberiveski on vastu pidanud kõigile tormidele ning on praegu Rāpina Paberivabrikuna Eesti NSV vanim tööstusettevõte.

О БУМАЖНОЙ МЕЛЬНИЦЕ В РЯПИНА И ЕЁ ВОДЯНЫХ ЗНАКАХ

Л. Тийк

Резюме

Бумажная мельница в Ряпина была сооружена, по-видимому, в начале 30-х годов XVIII века мастером И. Т. Кейзером. Изготовление бумаги началось, однако, лишь в 1737 году. Выявить продукцию ряпинской мельницы помогают водяные знаки. Система комбинации водяных знаков пережила ряд изменений, которые детально прослеживаются и уточняются автором данного исследования.

VON DER PAPIERMÜHLE IN RÄPINA UND IHREN WASSERZEICHEN

L. Tiik

Zusammenfassung

Die Papiermühle in Rāpina wurde wahrscheinlich am Anfang der 30er Jahre des 18. Jahrhunderts vom Meister J. G. Keiser erbaut, doch die Herstellung von Papier begann erst 1737. Die Wasserzeichen helfen die Produktion der Mühle klären. Das System der Kombination der Wasserzeichen hat eine Reihe von Veränderungen durchgemacht, die vom Verfasser eingehend untersucht und präzisiert werden.

⁴⁹ TRÜ TR, f. 931, s.-ü. 13, leht 138 toodud tööliste nimestikust (4.08.1766) sobivad nende initsiaalidega Sabake Peep, Micko Jahn ja Mehe Johan. Senistel andmetel on pärisoristest eestlastest Rāmma Andres tõusnud koguni abimeistriks (4.06.1756 — Unter Meister bei der Papier Fabrique), kuid teisi nimetatakse tavaliselt — Papier Fabricant.