

TARTU VARAKLASSITSISTLIK ARHITEKTUUR (a. 1775—1800)

H. Oprus

ENSV Ehituskomitee
Vabariiklik Restaureerimise Valitsus

Tartu linnaehituse ajaloos on eriti tähtis koht klassitsismil. Algul varaklassitsismi, siis range ja lõpuks hilisklassitsismi näol kujunes klassitsistlik stiil kõigis neis oma faasides Tartu linna ilme kujunemisele niivõrd oluliseks, et selle mõjul antud hinnangud «klassitsistlik Tartu» ja «Tartu klassitsism» on kasutusel terminitena. Varaklassitsism kui teedrajav etapp pani aluse klassitsistlikule Tartule.

Klassitsistlik stiil nagu uued ideaalidki levis XVIII sajandil laialdaselt. Arheoloogilised kaevamised andsid inimkonnale taas ettekujutuse antiikkunsti suurusest, antiikarhitektuuri proportsioonide ja kunstikõne ilust. Antiikeeskujude selge ja kindel vormikõne vastas revolutsioonilise kodanluse püüdlustele ja sai nii selle väljendusvormiks kui ka vahendiks uute sihtide taotlemisel.

Varaklassitsismi kui arhitektuuriajaloolist etappi võib Eestis alanuks lugeda XVIII sajandi 80. aastates. Tartu ehitustegevus omandas sel perioodil laiaulatusliku, otse linna ülesehitava tähenduse, sest suur osa hoonestusest oli hävinud 1775. aastal katas-troofilises tulekahjus.

1775. aasta tulekahju suur ulatus saigi üheks teguriks, miks Tartu linnapildi kujunemine ajastu stiilinõuetele, seega klassitsismile, osutus erakordselt vastuvõtlikuks. Tuli hävitas terveid kvartaleid südalinnas ja tegi seega roheline tee täiesti uutele ehitistele ja ehitusnõuetele. Segamatult võisid ehitajad nüüd järgida klassitsistliku arhitektuuri põhiprintsiipe ja vormitaotlusi, milleks teistes vanemates Eesti linnades (näit. Tallinnas) tuli otsida kompromissi vanaga.

Tartu ülesehitamine XVIII saj. lõpul kujunes ulatuslikumaks eelmiste tuleõnnetuste (viimased 1755. ja 1763. aastal) tagajärgede tasandamisest. Suure ehitusmahu ja kindlailmelise suuna tagasid kapitalistlike suhete jõudsam arenemine ja Vene tsaari-

riigi intensiivne osavõtt linna ülesehitamisest (riiklik laen, reguleerivad juhised, järelevalve organiseerimine jne.).

Tulekahju, mis puhkes 25. juunil Rüütli (praeguse 21. Juuni) tänavas, on korduvalt refereeritud.¹ Kõik käsitused põhinevad tolleaegse justiitspürjermeisteri F. K. Gadebuschi kirjeldusel tema 28. VI 1775. a. kirjas Liivimaa kindralkuberneriile krahv Browne'ile ja palves keisrinna Jekateriina II-le² ning raesekretär Brückneri 27. VI 1775. a. koostatud uurimisprotokollil ja majade nimestikul.³ Nagu viimasest nähtub, hävis tules 290 maja ning tuleohu takistamiseks lammutati 18 maja. Tulekahjust pääsenud 330 majast (17 kivimaja, ülejäänud puumajad) määras linnas asuv inseneride komando kindlustustööde huvides lammutamisele veel 171 hoonet.

Justiitspürjermeister F. K. Gadebuschi ja Liivimaa kindralkuberner krahv Browne'i kiirel vahendusel saadi juba 1775. aasta augustis keisrinna Jekateriina II põhimõtteline nõusolek raskesse seisukorda sattunud linna abistamiseks. See oli iseloomustav ajastule, mida kandis tsaarivalitsuse püüd tugevdada oma riiki Baltimaade tihedama liitmise ja järelevalve teel. Suurt osa etendas ka valitsejanna moodne «ehituskirg», nagu paljud autorid seda nimetavad.⁴ Peterburist nõuti uut linnaplaani ja projekti selle kohta, kuidas kavatsetakse püstitada uusi ehitusi ärapõlenuete asemele. Eriti tunti suurt huvi fassaadide vastu.⁵ Esmakordselt kohtume siin ametlikult fassaadiküsimusega, mis järgmisi sajandi algul Venemaa ehitustegevuses ja ka Tartu linnapildi kujunemises omandas erilise tähtsuse. Linnaplaanide «reguleerimise» küsimus Jekateriina II valitsemise ajal peegeldub peaaegu iga linna ajaloo.⁶ Tartu osas kerkis see üles juba kindralkuberner Browne'ile saadetud kirjas.⁷ Tartu ülesehituse projekt, mille teksti koostas raesekretär Brückner, võeti vastu⁸ ning 25. nov. 1775. a. saabus keisrinna resolutsioon tules kannatanud Tartu olukorra parandamiseks.⁹ Resolutsioon sisaldas kõigepealt rea

¹ T. von Wahl, *Bautätigkeit in Dorpat vor 100 Jahren*. «Nordlivländische Zeitung» 1909, nr. 22/23, 1; Jul. Eckart, *Zur Geschichte der Stadt Dorpat*, Neuer Dorpater Kalender 1866, l. 8—28; 1867, l. 6—16; *Notizen über die Brände v. 1624, 1704, 1763, 1775*. «Inland» 1852, nr. 25; *Der große Brand in Dorpat am 25 Juni 1775*. Neuer Dorpater Kalender 1875.

² ENSV Riiklik Ajaloo Keskarhiiv (edaspidi: ENSV RAKA), f. 995, nim. 1, s.-ü. 5903, l. 12, 14—18 p.

³ ENSV RAKA, f. 995, nim. 1, s.-ü. 5903, l. 48, 53—60.

⁴ L. Hautecoeur, *L'Architecture classique à Saint-Petersbourg à la fin du XVIII^e siècle*, Paris 1912, l. 37 jj.; И. Грабарь, *История русского искусства*, III. История архитектуры, Москва 1910, l. 363.

⁵ ENSV RAKA, f. 995, nim. 1, s.-ü. 5903, l. 186.

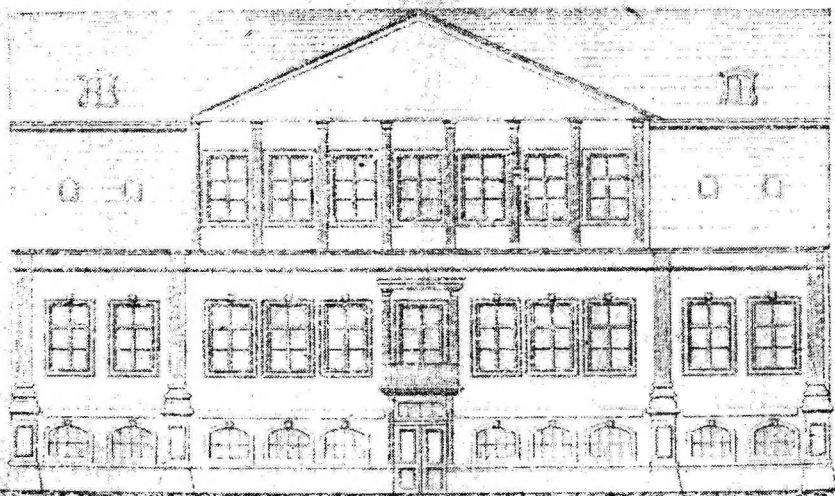
⁶ М. Ильин, *Рязань*. Москва 1945, l. 33; А. Монгайт, *Муром*. Москва 1947, l. 26; Ю. Савицкий, *Москва*. Историко-архитектурный очерк. Москва 1947, l. 30.

⁷ ENSV RAKA, f. 995, nim. 1, s.-ü. 5903, l. 186.

⁸ Sealsamas, l. 277; s.-ü. 5364, l. 2.

⁹ Sealsamas, s.-ü. 5364, l. 2 ja 9—11.

Alle Façade



Joon. 1. Tartu, Mitšurini t. 30 (enne 1878. a. ümberehitusi). Joonis ENSV RAKA-s Tartus.

uusi määrusi ehitusjärelevalve alal. Anti vali keeld linna alaliselt ohustavate puuhoonete ehitamiseks. Linna ülesehitamiseks määrati 100 000 rubla protsentideta laenu 10 aastaks. Keisrinna kingitusena lubati aga kivist sild Emajõe. Jekateriina II resolutsioonis antud määrusi täiendas hiljem kindralkuberner Browne veel mitmel korral. Nii anti neile, kes ei suutnud kivist maja ehitada, võimalus asuda eeslinna, täpsustati nõudeid peatänavaid palistavate majade suhtes jne.¹⁰ Resolutsioon lõpetas rae ja valitsuse esindaja ülesannetes oleva inseneride komando vahelised tülid. Viimane oli laiendanud oma järelevalve õigusi ja kaldunud liialdustesse, mis ulatusid isegi nii kaugele, et kodanikel ei lubatud ilma Peterburi nõusolekuta ühtki tööd ette võtta, isegi mitte aknaid ette panna.¹¹ Ehitusküsimused linnas allusid juba varasemast ajast ühele alamkohtutest ja nimelt kambristukohtule.¹² Ilma kambristukohtu teadmata ei olnud lubatud asuda ehitustöödele.¹³ Ka nüüd

¹⁰ ENSV RAKA, f. 995, nim. 1, s.-ü. 5364, l. 31, 31 p, 32.

¹¹ Sealsamas, s.-ü. 5903, l. 14—17 p.

¹² Sealsamas, s.-ü. 16, l. 4.

¹³ Sealsamas, s.-ü. 5364, l. 76.

jäi kambristukohtu ülesandeks ehitusajade otsustamine. Kiviehituste järelevalve allutati politseile, kuna inseneride komando ülesandeks jäi ainult linnaplaani jälgimine ehitusplatside väljaandmisel.¹⁴ Hiljem, a. 1806 alates, jaotati kubermanguvalitsuse ettekirjutusel ehitusfunktsioonid kambristukohtu ja politseivalitsuse vahel nii, et kõik ehitusajad (plaanide läbivaatamine, ehitusplatside määramine jne.), välja arvatud ehitustülid, allutati politseimeistrile.¹⁵

Otseselt juhtis linna ülesehitamist ülesehitamiskollegium, mis koosnes kolmest rae liikmest, kahest Suure Gildi (Püha Maarja Gild) ja kahest Väikse Gildi (Püha Antoniuse Gild) liikmest.¹⁶ Kõigepealt töötati välja uus ehitusmäärus, mis kindralkuberneri kinnitusega jõudis Tartu tagasi 4. VI 1776. a.¹⁷ Määruses kajastusid nii Jekateriina II resolutsioonis esitatud kui ka kindralkuberner Browne'i täiendavalt antud nõuded ja juhised.

1776. a. ehitusmääruse järgi oli ehituste püstitamine linnas lubatud ainult kinnitatud linnaplaani kohaselt. Kivimajade rajoonid olid kindlaks määratud, samuti nõuded peatänavaid palistavate hoonete osas. Nii näiteks võis § 1 järgi peatänavale (Peterbur—Riia) ehitada kahekordseid maju. Ka eeslinnades ehitatavate puumajade kohta olid üksikasjalised nõuded. Ühtlasi oli määru- ses fikseeritud kambristukohtu kui järelevalveorgani ülesanded. Uue ehitusmääruse eksimatuks elluviimiseks oli kehtestatud rida karistusi seaduserikkujale. Määrusevastase ehitamise korral võis hoone omanikku karistada hoone lammutamisega või rahatrahviga. Ehitusmeistrid võis esmakordsel eksimisel trahvida 50 rublaga, teine kord 100 rublaga, kolmas kord kodaniku- ja meistriõiguste äravõtmisega.¹⁸ Ehitusmeistrid olid seotud ametivandega, mis kohustas tegutsema ainult uue ehitusmääruse kohaselt.¹⁹

XVIII sajandi lõpuveerandil kohtame Tartus kümme- kond ehitusmeistrit, kelledest mitmed olid tugeva ettevalmistusega spetsialistid. Osa neist meistreist esineb Tartu kodanike nimekirjades juba enne epohhi määravat 1775. a. tulekahju. Enamik oli Tartu kodanikuks vastu võetud XVIII sajandi 70. aastate algul. Osa meistreist oli Tartusse elama asunud aga pärast 1775. a. tulekahju. 1782. a. revisjoni andmetel tegutsesid linnas 5 ehitusmeistrit (müürimeistrit), 3 puuseppmeistrit ja 8 tislirmeistrit.²⁰

Ehitusmeistritest tuleb esmajoones nimetada Johann Heinrich Bartholomäus Walterit (ka Walther). J. H. Walter oli pärit

¹⁴ ENSV RAKA, f. 995, nim. 1, s.-ü. 5364, l. 2—12.

¹⁵ F. G. Bunge, Darstellung der gegenwärtigen Verfassung der Stadt Dorpat, Riga 1827, l. 65 ja 66.

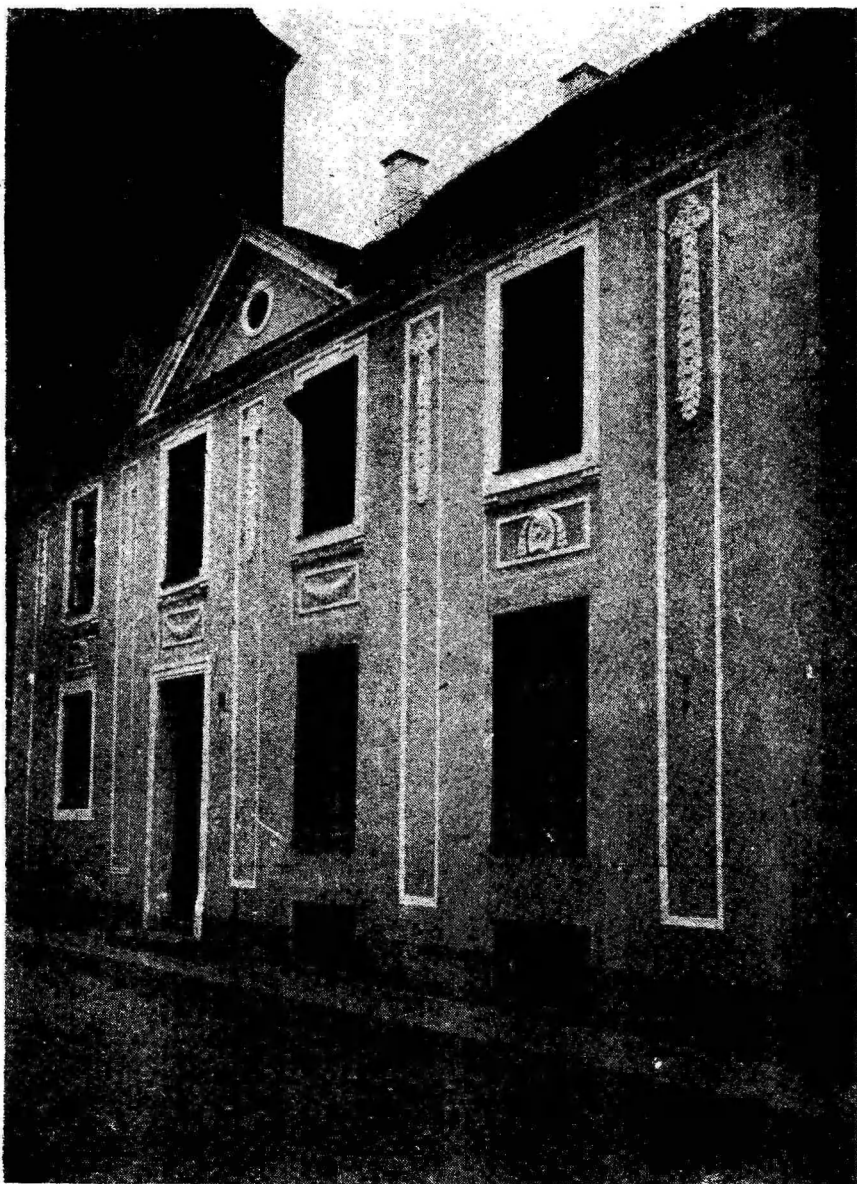
¹⁶ ENSV RAKA, f. 995, nim. 1, s.-ü. 5364, l. 46 jj.

¹⁷ Sealsamas, l. 20 ja 107.

¹⁸ Sealsamas, f. 3828, nim. 1, s.-ü. 1, l. 3p.

¹⁹ Sealsamas, f. 995, nim. 1, s.-ü. 5364, l. 76.

²⁰ Sealsamas, s.-ü. 1415, l. 54.



Joon. 2. Tartu, Ülikooli t. 27 (Printsessi maja).



a. G. B. Walteri. Tartu. 1787. J. Ch. Brotze kogus Läti NSV TA Raamatukogus Riias.

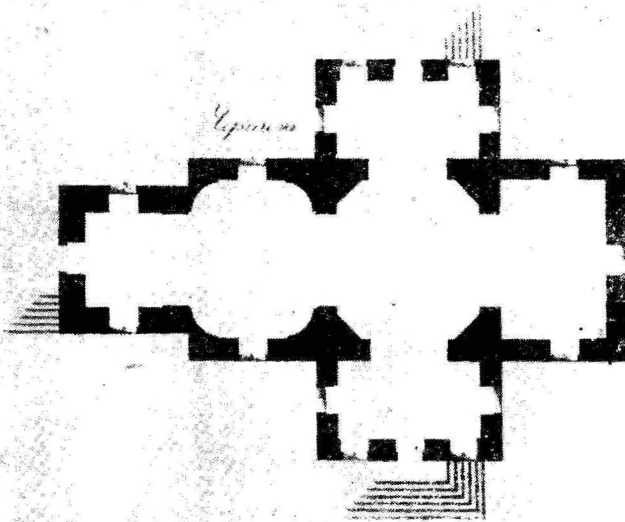
Joon. 3. Tartu a. 1787. Joonis J. Ch. Brotze kogus Läti NSV TA Raamatukogus Riias.

Rostockist. Ta oli juba 1761. aastal võetud vastu Tartu kodanikuks.²¹ Walter suri a. 1802 Tartus 68 a. vanuselt.²² Walteri nimi on eriti tihedalt seotud Tartu ülesehitamise aastakümnetega. Ta oli tunnustatuim meister ja üks väärikamaid kodanikke linnas, olles ühtlasi väikse Gildi dokman. Aastal 1782 töötasid Walteri juures viis selli, kelledest Johann Nikolaus Friedrich Lange omandas hiljem Tartu ehitajate peres olulise koha. J. H. Walteriga on seotud kõige silmapaistvamad varaklassitsistlikud hooned Tartus ja ka hulk mõisamaju endise Tartu- ja Järvamaa piirides.

J. H. B. Walteri lähimaks abiliseks oli tema sell ja pärastine väimees Johann Nikolaus Friedrich Lange (1756—1819), pärit Zellest. Lange töötas Tartus 1782. a. alates. Ta võeti kodanikuks 1791. a. ja nimetati 1811. aastal linna ehitusmeistriks.²³ Lange tegevuse ulatus ei ole veel üksikasjaliselt kindlaks määratud, kuid on ilmne, et see linna ilme kujunemise seisukohalt oli küllalt oluline.

Johann Christoph Melk (u. 1720—1792), aastatelt vanim ja ka Tartu kodanikuna tunduvalt vanem teistest ehitusmeistritest, oli pärit Memelist (praegu Klaipeda).²⁴ Ta töötas Tartus juba

²¹ ENSV RAKA, f. 995, nim. 1, s.-ü. 1415, l. 46.
²² H. Üprus, Tartu klassitsistlik arhitektuur, Tartu, 1942, l. 23, 71. Manuskript TRÜ Teaduslikus Raamatukogus, Diss. 285670 (edaspidi: Üprus, Tartu 1942).
²³ ENSV RAKA, f. 995, nim. 1, s.-ü. 1415, l. 47; s.-ü. 394, l. 349.
²⁴ Sealsamas, l. 42.



Joon. 4. Tartu ap.-õigeusu Uspenski kiriku plaan XIX saj. algusest. Joonis NSVL Riiklikus Ajaloo Keskarihiivis Leningradis.

1751. aastal. J. Melk sai laialdaselt tuntuks keisrinna Jekateriina II Tartu külastamisel magistraadi ja gildidevahelisi hõõrumisi paljastava transporendi esitamiseega. Näib, et Melki opositsioonimeelusus või kõrge iga oli ta linna ülesehitusprotsessist eemale jätnud. 1782. aastal ei olnud tal ühtki selli.

1772. aastast alates töötas linnas ehitusmeister Peter Opel (1727—1795).²⁵ Tulekahjujärgsetel aastatel oli Opel seotud mitme suurema maja ehitusega. Ta lahkus Tartust pärast 1786. aastat ja suri Bobengrünis.

Peale nimetatute töötas juba 1767. aastast alates Tartus ehitusmeister Joh. Detloff Paulsohn Holsteinist.²⁶ Tema intensiivne tegevus lõppes enne 1782. aastat, kuna teda hiljem revisjoniraamatus enam ei esine. Paulsohn ehitas nii aadlile kui linnakodanikele. Näiliselt olid need väikeelamud ja ka üürimajad. Paulsohn töötas vene ja eesti rahvusest abilistega, mistõttu tal oli pidevalt tülisid ametivendadega.

Pärast 1775. aasta tulekahju hakkasid üha sagedamini esinema ehitusmeistrid Franz Ludwig Jahnensz (ka Jahnents) (u. 1747—1795), pärit Schwerinist²⁷ ja Heinrich Friedrich Voss (u. 1743—1808) Rostockist. Viimane sai meistriks ja võeti vastu Tartu kodanikuks 1777. aastal.²⁸ Voss töötas 8 selliga, Jahnensz 7 selliga, mis näitab, et nende tööpõld oli ulatuslik.

1789. aastast alates oli Tartus tegev, (algul ehitusmeister Vossi sellina, hiljem iseseisva ettevõtjana) Johann Adolf Siegfried Gabriel Kranhals (ka Krannhals) Kielist²⁹, kes kõrge vanaduseni Tartus elas ja töötas. Kranhals suri a. 1845.³⁰ Tal oli linnas rohkesti tööd, samuti ka mõisates. Kranhalsil olid laialdased praktilised teadmised ja seepärast esines ta igasuguste kohapealsete ülevaatuste ja hindamiste korral asjatundjana. Eriti populaarseks sai J. A. Kranhals XIX sajandi alguses ülikooli hoonete ehitamisel. Kranhals oli ülikooli tegelik ehitusjuht («Conducteur-Maurermeister»)³¹ ja arhitekt J. W. Krause ideede realiseerimisel praktiliseks abiks, mistõttu tema teeneid 1820. aastal tunnustati kuldmedaliga Anna paela juurde.³²

Puuseppmeistrina (ehitusmeistrina) oli käsiteldaval perioodil linnas tuntumaid Johann Christoph Knaut, kes 1782. a. revisjoniraamatu andmetel oli 55 a. vana.³³ Knaut oli pärit Preisimaalt

²⁵ ENSV RAKA, f. 995, nim. 1, s.-ü. 1415, l. 49.

²⁶ Sealsamas, l. 47.

²⁷ Sealsamas, l. 51.

²⁸ Sealsamas, l. 53.

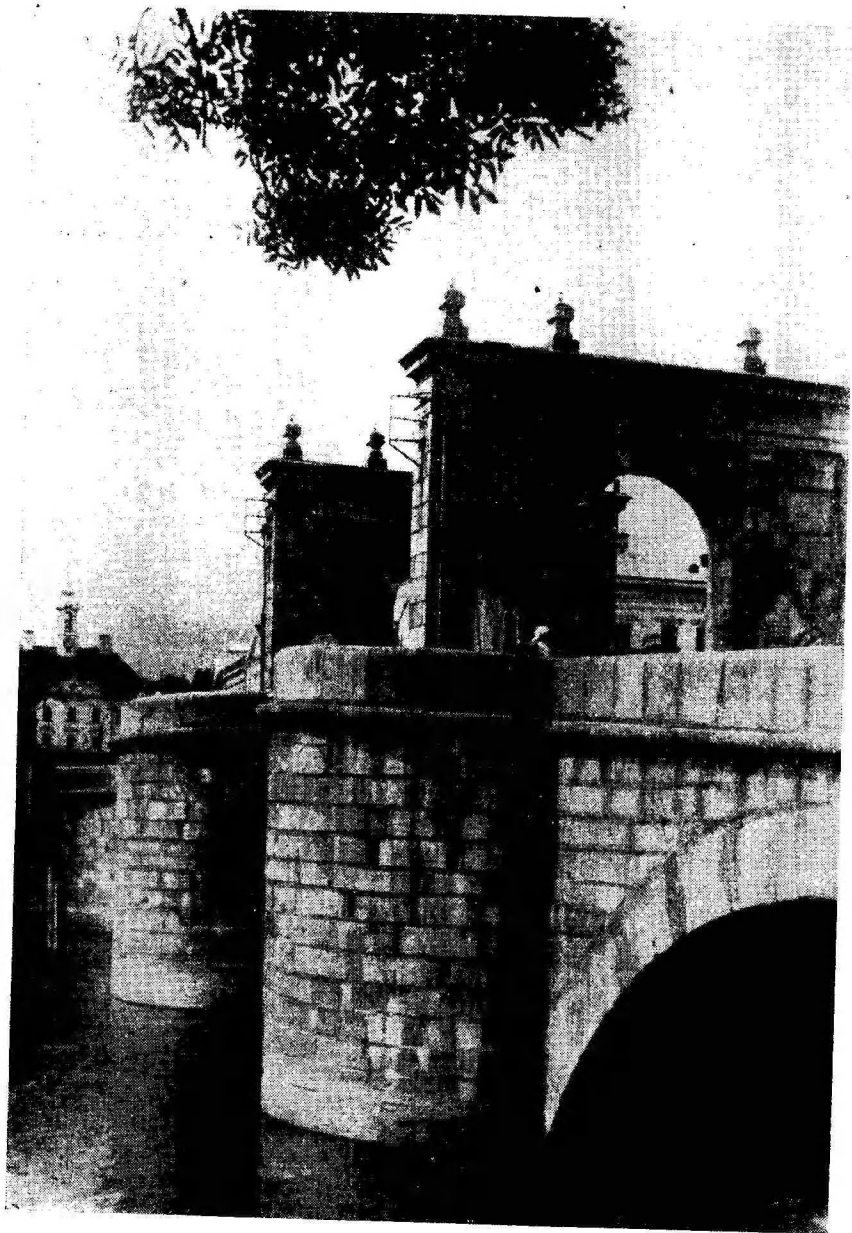
²⁹ Üprus, Tartu 1942, l. 25.

³⁰ Sealsamas.

³¹ ENSV RAKA, f. 402, nim. s.-ü. 134, l. 28; Dörptsche Zeitung 1811, nr. 1; O. Paris, Johann Wilhelm Krause, Tartu 1943, l. 39 jj. (Manuskript TRÜ Teaduslikus Raamatukogus, Diss.) (edaspidi: Paris).

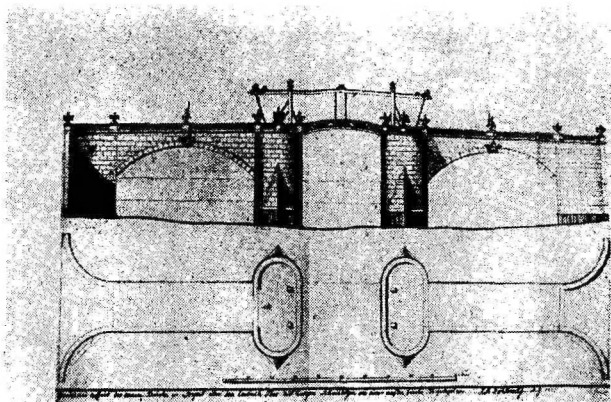
³² Paris, l. 40.

³³ ENSV RAKA, f. 995, nim. 1, s.-ü. 1415, l. 54.



Joon. 5. Tartu, Kivisild (foto XX saj. algusest).

Stolbergi krahvkonnast.³⁴ Ta võeti Tartu kodanikuks vastu 1773. a.³⁵ Teine puuseppmeister, kes sajandi vahetusel ja kauemat aega veel XIX sajandi algulgi Tartus töötas, olles tegev ka ülikooli hoonete ehitamisel, oli Johann Jakob Bäuerlein (ka (Bäuerle), pärit Strassburgist.³⁶ Bäuerlein oli juba 1779. aastal vastu võetud Tartu kodanikuks. Lühemat aega töötas Tartus Johann Christian Leopold Grassmann, pärit Dessau lähedalt, Oranienbaumist.³⁷ Ta võeti Tartu kodanikuks a. 1780, kuid lahkus siit peagi.



Joon. 6. Tartu kivisilla projekt a. 1775 (J. A. Zaklowsky).
Joonis ENSV RAKA-s Tartus.

Kaheksast tislernermeisterist üks tähtsamaid oli Walditzist Wrocław (end. Breslau) lähedalt pärinev Adam Philipp Paul³⁸, kes sai Tartu kodanikuks aastal 1772. Paul töötas vahepeal Tallinnas, kuid hiljem kohtame teda jälle Tartus, rakendatuna raekoja ehitustöödele.

Enamik Tartus käsitledaval ajajärgul töötanud meistreid oli siia siirdunud peamiselt Põhja-Saksamaalt. On iseenesest mõistetav, et nende kaudu kandus Lääne-Euroopas valitsev ehitusstiil Tartusse, kus see sulas lokaalsete traditsioonidega. Tsunftikäsitöölise liikumine, seega ehitajate pidev värskendumine lõi tiheda kontakti Lääne-Euroopas areneva klassitsistliku ehitusstiiliga, mis

³⁴ ENSV RAKA, f. 995, nim. 1, s.-ü. 1415, l. 50.

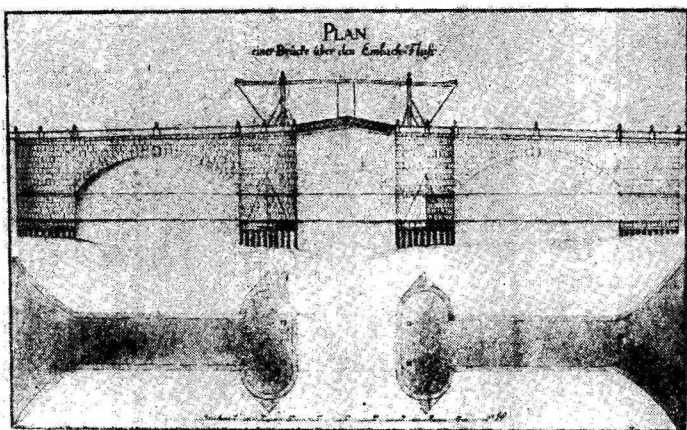
³⁵ Sealsamas.

³⁶ Sealsamas, l. 56.

³⁷ Sealsamas, l. 3.

³⁸ Sealsamas, l. 49.

käsiteldaval perioodil siia hakkas valguma ka Idast. Vene klassitsism levis mõnevõrra hiljem ja esmajoones riiklike ehituste näol. Seevastu tsunftimeistrid olid peamiselt kodanikkonna teenistuses. XVIII sajandi lõpul olid riigivõimu kohapealseteks vahendajateks inseneride komandod. Valitsuse tõusva huvi tõttu ehitustegevuse ja linnaplaanide reguleerimise vastu sai inseneride komando üha ulatuslikumaid ülesandeid. Esialgset suured ülesanded (suurejooneliste kindlustustööde teostamine) jäid Tartu inseneride komando tööplaanist pärast 1775. a. tulekahju välja. See asendati lihtsa



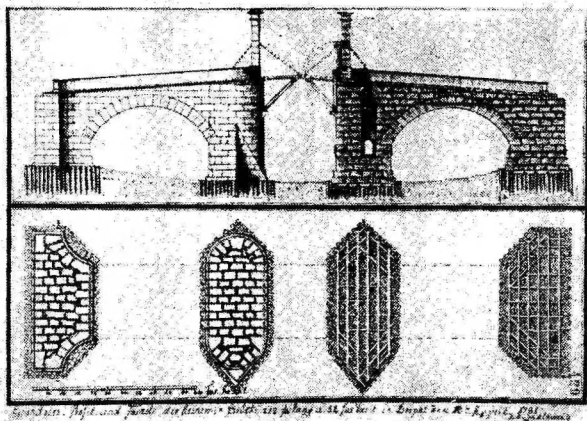
Joon 7. Tartu kivisilla projekt a. 1775 (J. C. Siegfrieden).
Joonis NSVL Riiklikus Sõjaajaloo Keskarhiivis Moskvas.

valli projekteerimisega, lammutustöödega, ehitustööde järelevalvega, tänavate õgvendamise ja Tartu inseneride komando peainsener major Carl v. Reann (ka Rehan) võttis pärast tulekahju osa nii linnaplaani reguleerimisest³⁹ kui ka kivisilla projekteerimis- ja ehitustööde organiseerimisest. C. v. Reanni kriitikas kivisilla ehitaja, ehitusmeister Joh. Anton Zaklowsky koostatud eelarve kohta kajastub tugev üleolekutunne kohalike tsunftikäsitöölaliste suhtes. Nimelt koostas C. v. Reann kindralkuberner Browne'i korraldusel kivisilla eelarve, mis erines ehitusmeister Zaklowsky poolt esitatud eelarvest. Vahe seisnes plotnikkude ja müürseppade töötasudes, kusjuures Reann ei kavatsenud rakendada ühtki tsunftikäsitöölis (Zaklowsky eelarves esines viimistlustöödel 4 saksa selli), kuna ta eelistas vene oskustöölisi, eriti müürseppi, tsunftisellidele.⁴⁰ Isikuist, kes Tartu ülesehitamisprotsessis eksisteeri-

³⁹ ENSV RAKA, f. 995, nim. 1, s.-ü. 5364, l. 68–69.

⁴⁰ Sealsamas, f. 279, nim. 1, s.-ü. 324, l. 88–91.

vad, tuleb veel mainida insener Vogti ja inseneride komando üle-
 mat insener Michail S. Mordwinowit, kes kontrollis linnaplaane.⁴¹
 Kivisilla ehitajate arhitekt-ehitusmeister Joh. Anton Zaklowsky ja
 arhitekt J. C. Siegfriedeni (ka Siegfried) tegevus Tartus oli seotud
 üksikobjektiga. Mõnevõrra tuleb märkida ka kaasaegsete kuber-
 manguarhitektide ning Peterburi ehitusadministratsiooni kuulu-
 vate arhitektide kaudset kui ka otsest mõju. Liivimaa kindralku-
 bernerite kantselei, Riia linna inseneride komando, Peterburi Ehitus-
 kontor jt. instantsid olid kaastegevad suuremate ehitusplaanide



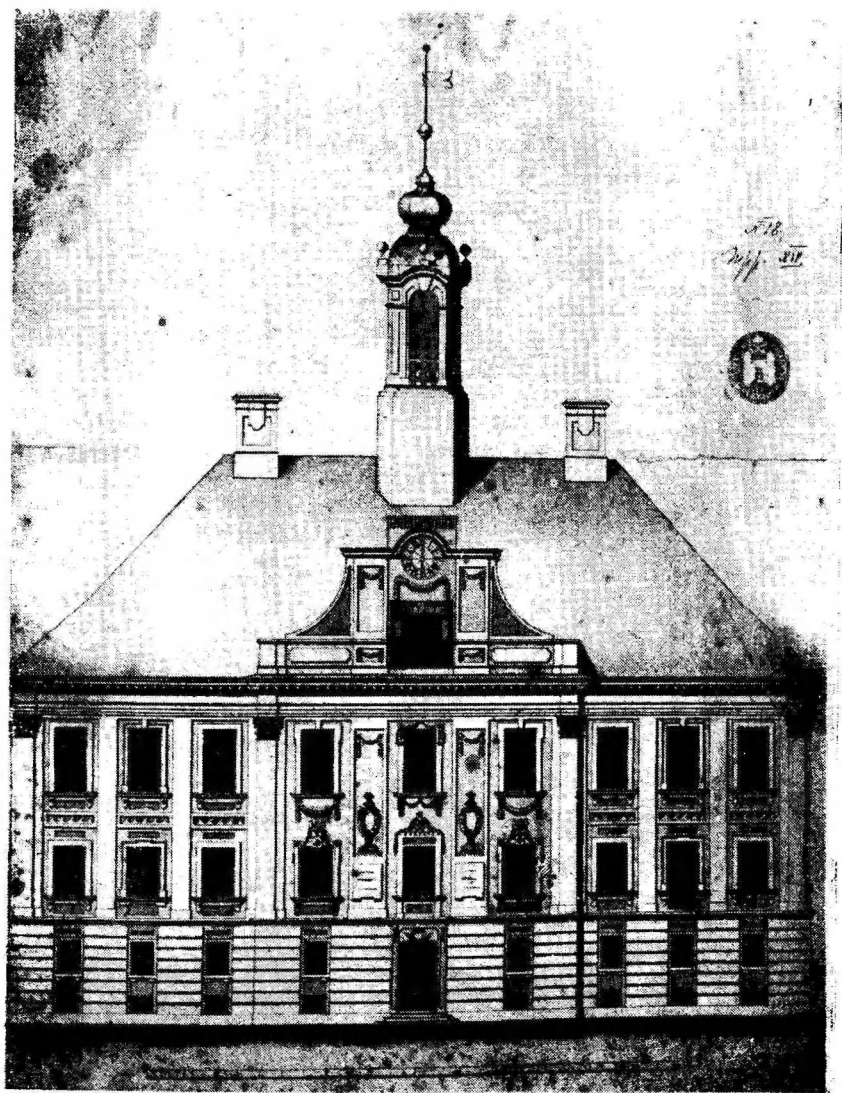
Joon. 8. Tartu kivisilla projekt a. 1781 (J. A. Zaklowsky).
 Joonis ENSV RAKA-s Tartus.

lâbivaatamisel, muutmisel, kinnitamisel, samuti ka ehitusjärele-
 valve teostamisel. Nii mõnegi ülevenemaalise kuulsusega arhitekti
 ja inseneri nimi on seotud Tartu ehitustegevusega XVIII saj. lõpul.
 Olgu siinkohal esile tõstetud insener kindral Feodor Bauri, kel-
 lele lâbivaatamiseks esitati kivisilla projektid.⁴²

Eespool toodud ehituspersonaalias peegeldub kogu ajastu. Sak-
 samaalt Tartusse siirdunud tsunftimeistrite monopoliõigustesse
 hakkas XVIII saj. lõpul imbuma riiklikkudesse ehitusorganisatsioon-
 nidesse kuuluvate spetsialistide osa. See asjaolu andis linna are-
 nemisele senisest mitmekesisemad perspektiivid, mille parimaks
 tõendiks on tähtsamad ehitusettevõtted linnas. Üha teravamalt

⁴¹ ENSV RAKA, f. 995, nim. 1, s.-ü. 5364, l. 78p.

⁴² Sealsamas, f. 279, nim. s.-ü. 354, l. 428; ENSV RAKA, f. 279, nim.
 s.-ü. 400, l. 1 jj. on loetletud kindral insener Bauri komisjoni ettevõtted (Düüna
 ja Dnepri nivelleerimine, Kroonlinna sadama ehitus, Moskva veetööd, Laadoga
 kanal ja Leningradi kanalite tööd).



Joon. 9. Tartu raekoja fassaadi projekt. (J. H. B. Walter). Joonis ENSV RAKA-s Tartus.

kerkisid esile vastuolud tsunftide ja nendega võistluse astunud vabade tööliste vahel. Eespool mainisime konflikte üksikute ehitusmeistritega, kes rakendasid tööle vene ja eesti rahvusest töölisi (Paulsohn). Arvesse võttes Tartu kiiret ülesehitamisvajadust, oli kindralkuberneri poolt antud ehitusmääruses lubatud ehitustöid

teha ka venelastel ja eestlastel.⁴³ Määrus «rikkus» linna privileege, nagu seda keisrinna Jekateriina II valitsuse päevil vajaduse korral praktiseeriti.⁴⁴ Kui 1775. a. tulekahjule järgnenud aastatel olid Tartu tsunftid sunnitud sellist olukorda taluma, siis juba 1782. aastal ehitustööde normaliseerumisel alustati tugevat protesti. Nii 1782. kui ka 1784. aastal esitasid Tartu tuntumad ehitusmeistrid (Walter, Opel, Voss jt.) magistraadi kaudu Riia asehaldurkonnale pika märgukirja, milles tuletati meelde, et tulekahjujärgne kiire ülesehitustöö on lõppenud ja seega saabunud aeg taastada tsunftide eesõigused.⁴⁵ Tsunftimeistrid ei talunud, et kõik need noored mehed, keda «podrätšikud» hulgana kaasa olid toonud, «ikka veel linnas ja eeslinnades uitasid ja ebakvaliteetseid töid sooritasid», nagu kirjutati. Vastus asehaldurkonnalt ei olnud kategooriline, kuid tsunftimeistrite ettekannet toetav. Järgnes magistraadi publikatsioon, milles karistusega ähvardati meistreid, kes töötavad vene või eesti rahvusest abilistega.

Peatunud eespool Tartu üldistel ehitusoludel XVIII saj. lõpul, nii riigivõimu osavõtul linna ülesehitamisest kui ka kohalikel ehitusorganisatsioonilistel küsimustel ja ehitajatel, rõhutagem lõpuks üht olulist tegurit linna ilme kujunemisel. See on eelnevate aastate pärand: linnaplaan ja vanem arhitektuur.

Tartu enam-vähem täisnurkseid kvartaleid moodustava, pea-aegu reeglipärase tänavavõrguga linnaplaani lugesid balti-saksa ajaloolased ida koloniaalskeemi kuuluvaks. Uuemad uurijad on seda seisukohta revideerinud, määritledes Tartu linnaplaani jõeäärsetele linnadele tüüpiliseks, looduslikest tingimustist väljakasvanud linnaplaaniks.⁴⁶ Turuväljaku, s. o. linnaelu tsentri asetus linna ühel serval, samuti peakiriku puudumine väljakul toetavad viimast seisukohta. Turu asetumine linna servale oli tingitud sadamast linnusesse viiva tee suunast. Siia tekkis ka turg, otse vanimate, Toomemäe kontuuri järgiva hoonete rea ette. Väljak sai trapetsiaalse kuju, mis hõlmab kunagist teed ja sihti — turgu. Tartu linnaplaan oli välja kujunenud juba XIII sajandil ja püsis sellisena suuremate muudatusteta. Kõik hilisemad kavatsused linnaplaani muutmiseks jäid teostamata. Emajõe ürgoru pinnase tõttu olid hooned rajatud tugevatest tammepalkidest parvalustele. Keldrite ning tänavate kuivaks hoidmiseks olid ehitatud maa-alused rennid, torud ja kaevud. Need põhjalikult ehitatud omaaegsed kommunikatsioonid olid põhjuseks, miks näit. XVII sajandil kavatsatud muudatusi ette ei võetud.⁴⁷ Ka XVIII sajandil linna kordu-

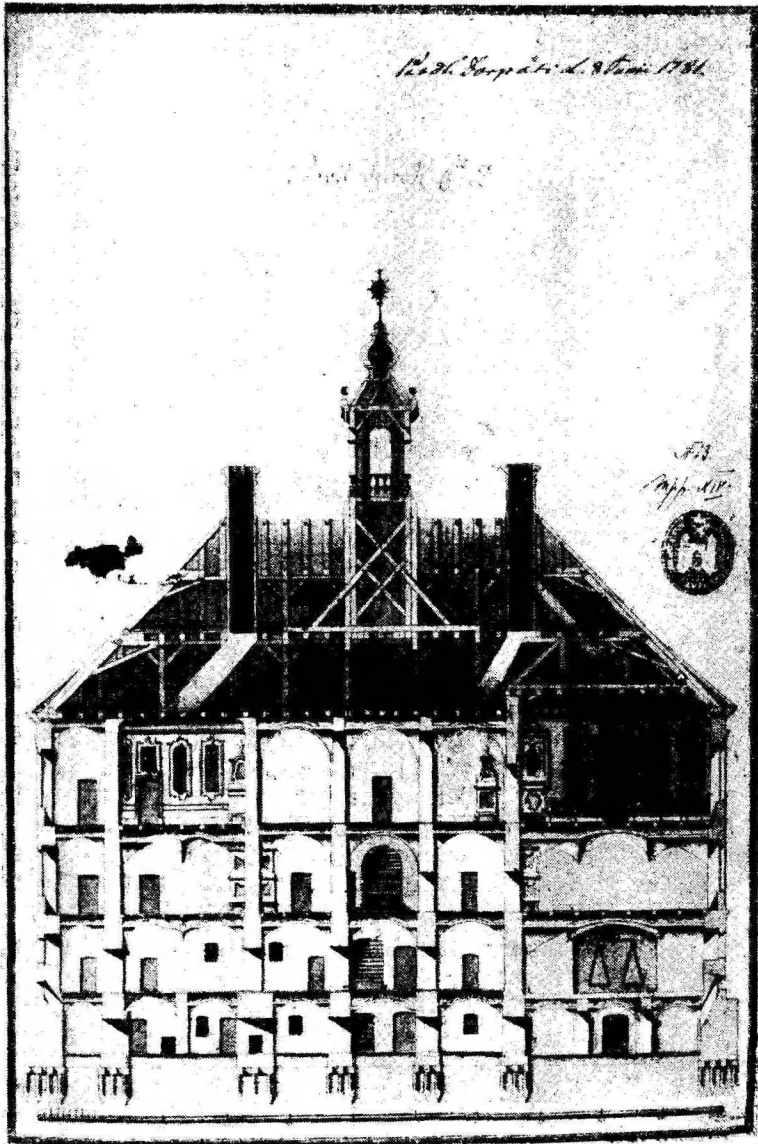
⁴³ ENSV RAKA, f. 3828, nim. 1, s.-ü. 1.

⁴⁴ Я. З у т и с, Остзейский вопрос в XVIII веке, Рига 1946, л. 588.

⁴⁵ H. Ü r g u s, Tartu klassitsistlik arhitektuur. Tartu linna ehitusajalooline ülevaade a. 1775—1850, Tartu 1949, l. 28-a (Manuskript ENSV Teaduste Akadeemia Ajaloo Instituudi arhiivis) (edaspidi: Üprus, Tartu 1949).

⁴⁶ H. Arman, Linnaehitus. — Eesti arhitektuuri ajalugu, Tallinn 1965, l. 47.

⁴⁷ Tartu. Tartu linna-uurimise toimkonna korraldatud ja toimetatud, Tartu 1927, l. 9, (edaspidi: Tartu).



Joon. 10. Tartu raekoja projekt. Pikilõige (J. H. B. Walter). Joonis ENSV RAKA-s Tartus.

valt laastanud tulekahjud ei muutnud linnaplaani oluliselt. Märkida võib vaid mõningat ebakorrapärasust tänavseintes (omavoliilisi hoonete eendamisi ja varemete arvel ehitatud ajutisi hooned) ja väikeste, juhuslikult rajatud ehituste kerkimist põlenud hoonete territooriumile. Need väärsammud likvideeriti pärast 1775. a. tulekahju. Tänavad õgwendati. Maju ehitati kindla plaani järgi. Linn jaotati kolmeks linnaosaks, 1786. a. nummerdati krundid.⁴⁸

Tartu tänavavõrk oli vastuvõetav ja kergesti kohaldatav klassisistlikule linnaplaanide reguleerimissüsteemile. Enam-vähem täisnurkseid kvartaleid moodustavad sirged tänavad ei nõudnud suuri muudatusi ega hoonete lammutamist, nagu seda tehti paljudes Venemaa linnades.

Mis puutub otseselt arhitektuuripärandisse, siis juba XVI sajandi sõjad, eriti aga Põhjasõda ja XVIII sajandil kordunud tulekahjud olid linna vanema hoonestuse peaaegu hävitanud. Tartu kaugemat ajaloolist osa piiskopi residentsina ja keskaegse jõuka kaubalinnana tõendasid XVIII sajandil veel vaid Jaani kirik, Toomkiriku ja Maarja kiriku varemed, linnamüüri säilmed ja varemets seisvate tänavseinte tihe hoonestusrütm kitsaste krundide näol. Mõninga pildi XVII sajandi Tartu arhitektuurist annab Tartu turuplatsi joonis aastast 1682.⁴⁹ Siin leiame kõrgete astmetikviiludega hoonete kõrval lihtsaid viilkatusega hooned, mis asetsevad küljefassaadiga tänavseinas. Esineb voluutviile, millele lähedane oli ka rootsiaegne ülikoolihoone.⁵⁰ Seesugusest XVII sajandi hoonestusest ei olnud XVIII sajandi lõpuks kuigi palju järele jäänud.

Ainult mõni üksik maja linnas oli tagasiiviidav XVII sajandisse. Ümberehitatud kujul on säilinud Ülikooli ja Mitšurini tänava nurgal olev maja, mille 1695/1696. aastal ehitas linnamuusikus Böckmann. Hiljem kuulus maja linnamuusikus Preglerile.⁵¹ Pregleri majana on ta ka seotud legendidega tsaar Peeter I Tartus viibimisest 1704. a. suvel.⁵² Põhjasõja-aegsest ägedast piiramistulest puutumata jäänud majja majutati sõjavange.⁵³ Ka tsaar ise peatus samas majas.⁵⁴ Hoone arhitektuuris, eriti üldproportsioonides,

⁴⁸ ENSV RAKA, f. 995, nim. I, s.-ü. 5364, l. 12, 50, 78.

⁴⁹ E. Tender, Tartu turg 1682. aastal, Tartu III, Tartu 1936, l. 207—212 (edaspidi: Tender).

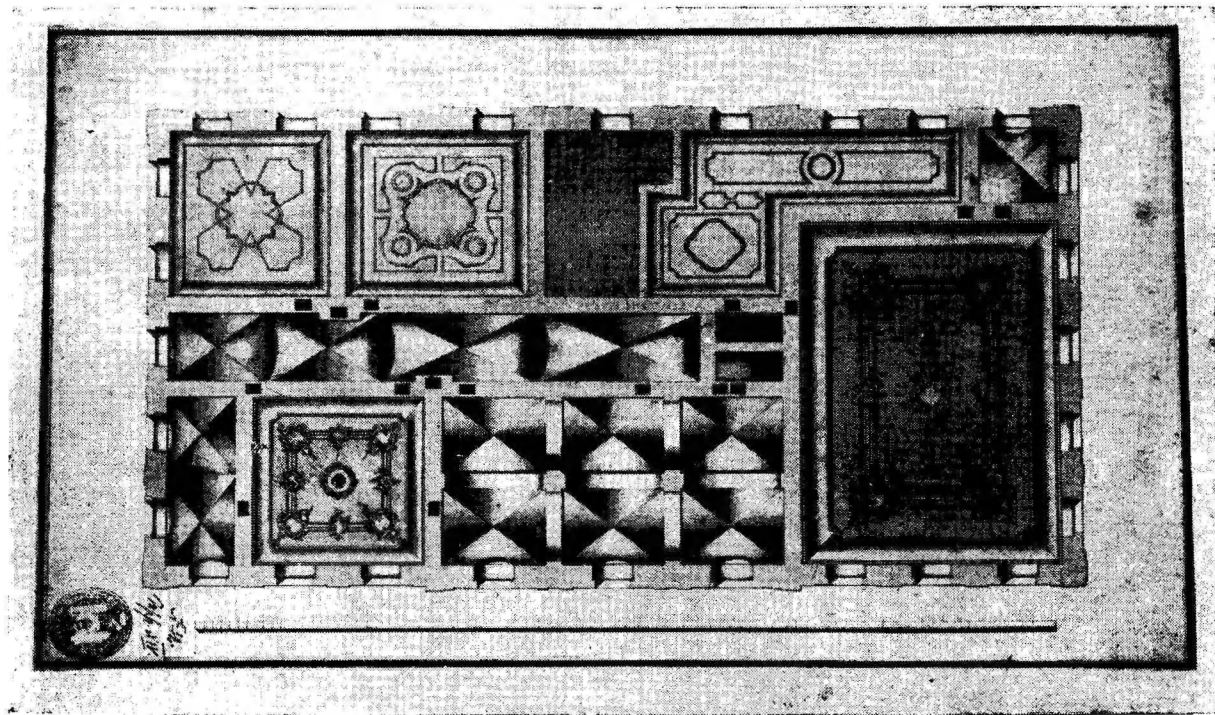
⁵⁰ S. Karling, Tartu universitets byggnadshistoria under den svenska tiden, Svio-Estonica 1934, Tartu 1934, l. 38.

⁵¹ E. Arro, Die Dorpater Stadt Musici 1587—1890. Õpetatud Eesti Seltsi Aastaraamat 1931, Tartu 1932, l. 123 ja 124 (edaspidi: Arro).

⁵² Riiklik Etnograafia Muuseum, fotokogu 738: 43, 44 (edaspidi: REM, fk.).

⁵³ Arro, l. 127.

⁵⁴ REM, fk. 738: 43; «Dörptsche Zeitung» 1868, nr. 165. Jutustatakse, et 13. või 14. juunil 1704 olevat tsaar kindlustustööde järelevaatuselt siirdunud oma peatuskohta Tyroni (tookord Pregleri) «nurgamajja». Kuuldes vastas-majast muusikat, avaldanud tsaar imestust, et kodanikud peale linna allaheitmist nii rõõmsad on. Teada saanud, et majas peetakse pulmi, liitunud tsaar pulmakülalistega.



Joon. 11. Tartu raekoja lagede kujunduse projekt (J. H. B. Walter). Joonis ENSV RAKA-s Tartus.

juurde arvatud terav otsaviilu kuju, väljenduvad XVII sajandi ehitustraditsioonid, mida kuni viimaste sõjapäevadeni võisime näha Narva vanalinnas.

Enamiku linnamajadest XVIII sajandi II poolel moodustasid väikesed elumajad. Linnas oli väikeelamuna eriti kodunenud ühekorruseline madal poolkelpkatusega puumaja, mille keskel asetses suur kivist mantelkorsten-köök. Seesuguseid maju oli Tartus säilinud rohkesti veel kuni viimaste sõjapäevadeni 1941. ja 1944. a.

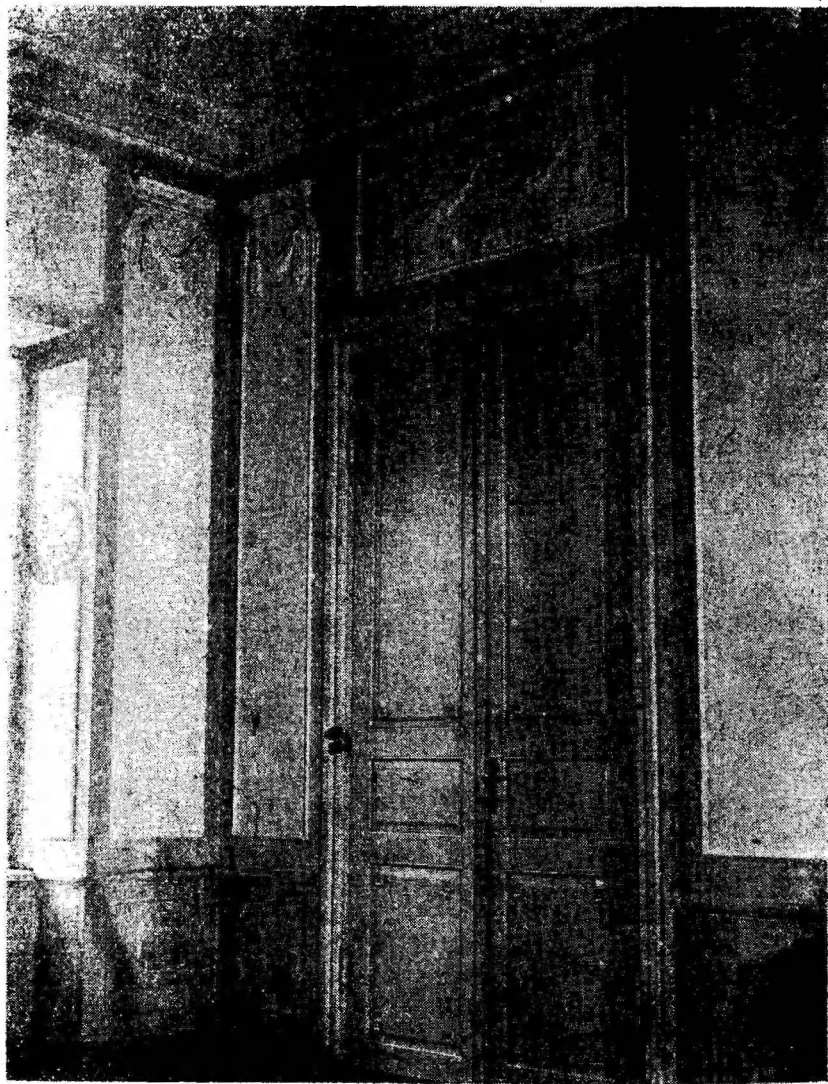
Abovjani (end. P. Põllu, varem Munga) t. 8 asus Tartu tuntud justiits-pürjermeisteri K. F. Gadebuschi elamu. Maja, mis eksisteeris juba XVIII saj. 60. aastatel⁵⁵, jäi 1775. a. tulekahjust puutumata. Hilisemad ümberehitused on hoonet tugevasti muutnud. Arkaadnõid ja klassitsistlik ehisviil pärinevad XIX sajandist, mil maja üle krohviti. Vanade palkmajade ülekrohvimine sai Tartus XIX saj. II poolel üldiseks nähtuseks.⁵⁶ Poolkelpkatusega elamutüübi kõrval esines XVIII saj. keskel linnas ka madalaid kõrge kelpkatusega elumaju, mis plaanilahendusel sarnanesid eelmislega. Seesuguste, keskse mantelkorstenköögiga elamute kõrval leidis aga ka teist tüüpi elamuid, nagu seda oli Võimla (end. Jakobi, pärast Lutsu) t. 2 asuv palkmaja, mis samuti hiljem on üle krohvitud. Nii fassaadi kompositsioonilt kui ka algselt põhiplaanilt sarnanes see maja arhitekt Domenico Trezzini poolt 1714. aastal Venemaa linnade jaoks väljatöötatud elamueeskujudele. Trezzini töötas välja hulk projekte linnaelanike eriklasside jaoks⁵⁷, nii et valikuvõimalus oli küllaldane. Arhitektuuriliselt olid kõik projektid lahendatud Trezzinile omases barokkstiili erilaadis. Trezzini tüüpprojekte kasutati ümbertöötatud kujul XVIII saj. keskel Venemaa linnades eriti elavalt. Kõnesolev maja Tartus on Trezzini projektides kaupmehe ja lihtkodaniku jaoks ettenähtud elamute eeskujude kombinatsioon. Üheksateljeliselt fassaadilt on sissepääs paigutatud otsafassaadile. Projektides antud värav-portaal on ühendatud hoone peasissekäiguga ja sellisena liidetud liigosana hoone otsafassaadi külge. Tartu vanima elamuna oli maja huvitav nii oma fassaadikompositsiooniga, juurde arvatud katusärkel ja barokkstiilis portaal, kui ka sisekujunduses domineerivate varaklassitsistlike lagedega, kahhelahjudega ning rokokooostiilis uksetahvlitega. Palkmaja ülekrohvimine, kivikatuse likvideerimine ja ümberehitused siseruumides on hoone algset väärtust tugevasti kahandanud.

Peab märkima, et peaaegu kõik 1775. aasta tulekahjus puutumata jäänud suuremad kivihooned pärinesid kahe viimase suure tulekahju vahelisest etapist, s. o. aastatest 1763—1775. See on ilm-

⁵⁵ ENSV RAKA, f. 995, nim. 1, s.-ü. 21859, l. 688.

⁵⁶ «Das Inland» 1860, nr. 20.

⁵⁷ Е. Белецкая, Н. Крашенинникова, Л. Чернозубова, И. Эрн, Образцовые проекты в жилой застройке русских городов XVIII—XIX вв. Москва 1961. 1. 16 jj. (edaspidi: Белецкая jt.).



Joon. 12. Tartu raesaal.

seks tõendiks, et juba 1763. aasta tulekahju järel oli ehitustegevus linnas elavnenud võrreldes sajandi I poolega. Riiklik laen oli siingi tõhusaks vahendiks olnud. Eriti tähelepanav on, et suuremate hoonete ehitajaks linnas oli aadel. Aadli huvide suundumine sisekaubandusele ning sellest tekkivate ülejääkide ärakasutamine isiklikuks luksuseks oli juba leidnud tee suurte linnamajade ehitam-

mises. 1775. aasta tulekahju ajal linnas pooleli olevate suurte kivi-
majade omanikeks olid kammerjunkur von Liphart, parun Wrang-
gell, krahv Manteuffel, parun Stackelberg, parun Igelströhm ja
mitmed teised ümberkaudsed mõisnikud. Aadliehitiste arv tõusis
pärast 1775. aastat linnas pidevalt.

Tulest puutumata jäänud majadest märgime Lipharti maja
Laiäl tänaval (praegu Mitsuurini t. 30). Hoone ehitamine oli 1775. a.
veel pooleli. On teada, et 1777. aastal oli Lipharti teenistuses ehi-
tusmeister Peter Opel⁵⁸, sellepärast võib arvata, et Opel ka enne
seda oli seotud Lipharti maja ehitamisega. Meister oli juba 1772.
aastal asunud Tartusse. Maja on praeguseni säilinud, kuid 1778.
aastal arhitekt H. v. Stavenhageni projekti järgi ümberehitatud
kujul.⁵⁹ Algselt oli tegemist kõrgel soklikorrusel asetseva hoonega,
mida kattis mansardkatus (joon. 1). Seesugune barokkstiili hoone-
tüüp levis XVIII sajandil maal mõisahoonetena. Fassaadi liigen-
damine kannaleeritud pilastritega, laiad krohvraamistused suurte
lukukividega, eriti aga mansardkorruse osaline väljaehitamine ja
selle kannaleeritud pilastritega esiletoomine näitab arhitekti kind-
lat taotlust ehitada hoone juba varaklassitsistlikus stiilis. Algne
sisearhitektuur ei ole säilinud. XIX sajandil ehitati siseruumid
ümber rikkalikuks hilisklassitsistlikuks interjööriks, kus stukk-
karniisid, kasettlaed, portselanahjud ja marmorkaminad löid stiilse
miljöö, mis püüdis matkida Peterburi kõrgklassitsismiaegset
paleede interjööri.

Ülikooli tänaval (end. Jaani tänav) jäi tulest puutumata veel
mitu suuremat kivimaja, mis pärast 1775. a. tulekahju ümber
kujundati, kuid mis oma üldised barokkmajadele iseloomulikud
proportsioonid säilitasid. Neist maja Ülikooli t. 27 tunti Kuramaa
printsessi majana (joon. 2). See kuulus XVIII saj. lõpul vürstinna
Tšerkassovale, end. Kuramaa printsess Hedvig Elisabeth Biro-
nile.⁶⁰ 1784. a. müüs vürstinna maja parun Stackelbergile,⁶¹ kes ka
naabermaja omanik oli. Maja oli hiljem vallaliste aadlipiigade
vanadekodu, siis gümnaasium ja kuulub XIX sajandist saadik
samas kvartalis asuvate koolihoonete komplekti. Nurgahoone fas-
saadidekoor Louis XVI stiilis kuulub Tartu varaklassitsistlike esin-
duslike hoonete dekoori valdkonda. Akende raamistus, medaljonid,
festoonid, samuti ka ruumides uksetahvliitel ja lambriil esinevad
paindumatud zopfgirlandid ja rosetid näitavad ühiseid jooni rae-
koja arhitektuuris esinevate motiividega ja käsituslaadiga, mis
lubab arvata, et hoone ümberkujundamisel oli tegev J. H. B. Wal-
ter.

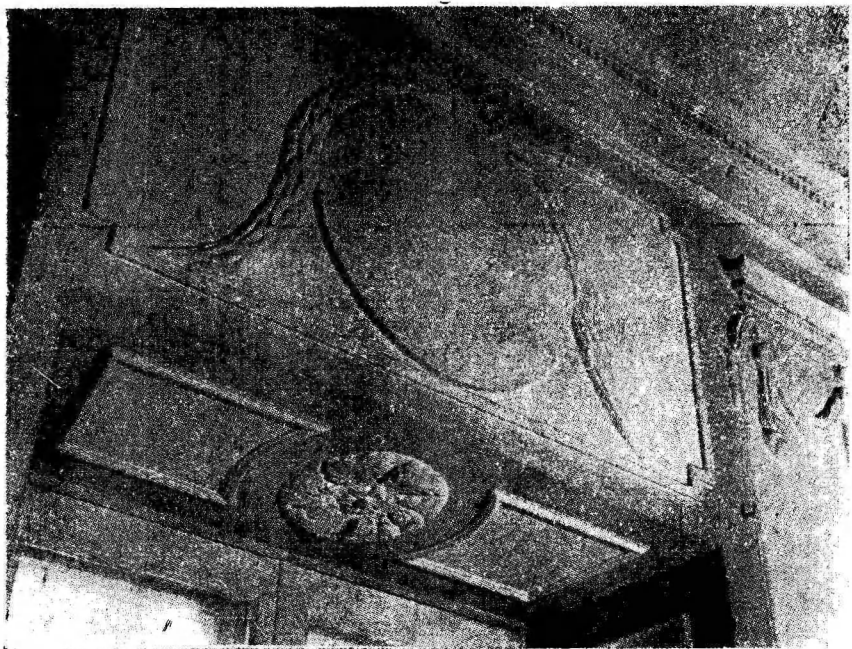
Linnas asunud üksikutest ametihoonetest tuleb eriti esile tõsta

⁵⁸ ENSV RAKA, 995, nim. 1, s.-ü. 10, l. 23 jj.

⁵⁹ Sealsamas, f. 3828, nim. 1, s.-ü. 217, l. 93.

⁶⁰ Sealsamas, f. 995, nim. 1, s.-ü. 1418, l. 123.

⁶¹ Sealsamas, f. 2381, nim. 2, s.-ü. 729, l. 27.



Joon. 13. Tartu raesaal. Akna kujundus.

ökonoomiahoonet, mis XVIII sajandil oli ehitatud rootsiaegse ülikoolihoone baasil ja mis suurtulekahjust jäi puutumata.

Peab rõhutama, et Tartu klassitsistlikus linnaehituses suurt osa etendanud tänavanurkade ja perspektiivvaadete rõhutamine suurte hoonetega oli juba enne 1775. aasta tulekahju alguse saanud. Krahv Manteuffel oli alustanud Suurel turul suure nurgamaja ehitamist (praegu Nõukogude väljak 3). 1775. aasta tulekahju ajal toimus keldris plahvatus, nii et praktiliselt maja ehitati alles pärast tulekahju.

Eespool toodust nähtub, et ehitustegevuse elavnemine, samuti kui teatavad tendentsid linnaehituse väljakujunemiseks klassitsistlikus stiilis tärkasid juba enne 1775. aasta tulekahju, kuid need ei kujunenud veel epohhi määravaks — selleks kujunes alles linna ülesehitusperiood. Linnas eksisteeriva arhitektuuripärandina ei jätnud see aga oma mõju avaldamata ka järgnevale perioodile.

Linnale pärast 1775. a. kahjutuld lubatud soodsat ehituslaenu kasutati rohkesti. 1776. a. märtsikuuni oli registreerunud 103 ehitajat, neist 46 kivimaja ja 37 puumaja ehitajat, kuna 20 ei olnud veel ehitusmaterjalis lõplikule otsusele jõudnud.⁶²

⁶² ENSV RAKA, f. 995, nim. 1, s.-ü. 5903, l. 323p—326.

Paari esimese aasta kestel toimusid aegaviitvad mõõtmistööd ja neid alaliselt saatvad naabritevahelised arusaamatused.⁶³ See tekitas esialgu mulje, nagu ei kasutataks laenu õigesti. Kindral-kuberner Browne'i läkitatud korduvatest kirjadest nähtub, et veel 1778. a. oli pool ehitamisele määratud südalinnast hoopis tühi ning esimesed ehitused kandsid ilmseid hooletuse jälgi. Ka ei olnud linnakodanikud ega raad veel suutnud likvideerida südalinnast ohtlikke puuehitisi.⁶⁴

Alles 1786. aastaks oli ehitustegevus teinud märgatavaid edusamme. Linnas oli 60 kivimaja, peamiselt esimeses linnaosas.⁶⁵ Siit peale kasvas Tartu ehituste arv pidevalt. Aastal 1792 oli Tartu majade arv järgmine: I linnaosas 224 numbrit, neist 72 kivimaja, 107 puumaja, 45 tühja krunti; II linnaosas 214 numbrit, — 2 kivimaja, 183 puumaja ja 29 tühja krunti; III linnaosas 190 numbrit, neist 2 kivimaja, 170 puumaja ja 18 tühja krunti.⁶⁶

Tartu ülesehitamine toimus, nagu eespool öeldud, riigivalitsuse toetusel ja järelevalvel, mis ei jäänud mitte üksi paberile fikseerituks. Linna oma ehitustega võrreldes omandasid riiklikud ettevõtted hoopis ulatuslikuma tähenduse.

Keisrinna Jekateriina II resolutsiooniga oli otsustatud kivist silla ehitamine Riia tuludest.⁶⁷ Silla projekteerimine ja sellele järgnenud ehitamine nõudis aga aastaid ja vahepeal kerkisid linnas mitmed teised väiksemad riiklikud ehitised. 1777. aastal valmis kroonu laatsaret.⁶⁸ Selleks väljavalitud plats oli mõõdetud juba varem.⁶⁹ Hoone ehitajaks oli ehitusmeister J. H. B. Walter.⁷⁰ Vaatamata haigla jaoks ebasobivale asukohale — otse Emajõe kaldal (end. Auriku tänavas) — oli hoone laatsaretina kasutusel kuni XIX sajandi 30. aastateni. XVIII sajandi 80. aastate lõpul ehitati inseneride komando poolt projekteeritud tollimaja.⁷¹ Tollimaja asus Riia maanteel, praeguse Pauluse kiriku kohal. Hoone lammutati alles 1915. aastal. See oli väike kaaristuga puithoone klasisistlikus stiilis. Seesugune hoonetüüp ja selle variatsioonid olid riiklikes ehitustes tollihoonetena, vahimajadena, postijaamadena, kauplustena jne. XVIII sajandil laialt levinud.

Üks suuremaid riiklikke ehitusi Tartus oli apostliku õigeusu Uspenski kirik, mis ehitati samaaegselt kivisillaga. Oieti oli Uspenski kiriku ehitamine juba 1768. aastast saadik päevakorral olnud. Vana, 1752.—1753. a. ehitatud kirik oli hävinud 1763. a. tulekahjus. Tartu inseneride komando inseneri Vogti 1768. aastal

⁶³ ENSV RAKA, f. 3828, nim. 1, s.-ü. 10.

⁶⁴ Sealsamas, f. 995, nim. 1, s.-ü. 5364, l. 248, 248p, 251, 251p, 263p.

⁶⁵ Sealsamas, s.-ü. 1418.

⁶⁶ Tartu, l. 98—119.

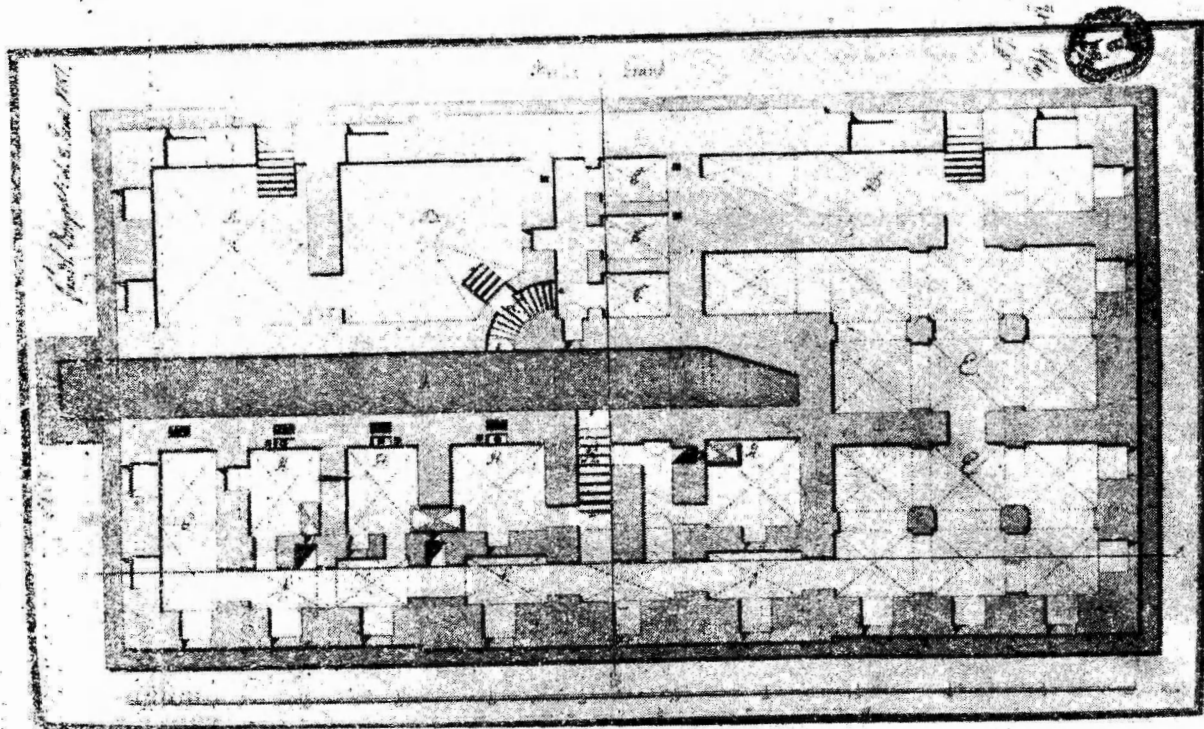
⁶⁷ ENSV RAKA, f. 995, nim. 1, s.-ü. 5903, l. 186.

⁶⁸ Sealsamas, s.-ü. 372, l. 187.

⁶⁹ Sealsamas, f. 3828, nim. 1, s.-ü. 10, l. 15p.

⁷⁰ Sealsamas, s.-ü. 9, l. 21p.

⁷¹ Sealsamas, s.-ü. 10, l. 110p.



Joon. 14. Tartu raekoja projekt. Keldrikorrus (J. H. B. Walter). Joonis ENSV RAKA-s Tartus.

koostatud ehitusplaani ei kinnitatud liiga suure eelarve tõttu.⁷² Keisrinna Jekateriina II oli eeskujuna soovitanud Pärnu Jekateriina kirikut, mis oli ehitatud 1765—1768 Peeter Jegorovi 1763. a. valmistatud projekti järgi umbes 17 000 rubla eest.⁷³ Lõpuks kerkis üles ajutise puukiriku variant, kuna see maksis ainult 1000 või 2000 rubla.⁷⁴ On säilinud kaks projekti. Üks neist, kivist kiriku projekt, on tõenäoliselt Vogti oma.⁷⁵ See on kolmelööviline saalkirik kitsama kooriruumiga ja sarnaneb seega põhiplaaniilt Lääne-Euroopa barokk-kirikutüübile, mitte aga ap.-õigeusu kiriku tüübile, nagu see oli levinud idas. Välisarhitektuuris valitseb vene barokkarhitektuurile XVIII sajandil iseloomulik laad, milles domineerib rusteeritud seinapindade vaheldumine suurte kaarakendega. Kellatorn kerkib trepipodesti kohal. Tornikiiver on kupli ja teraviku kombinatsioon. Teine projekt kujutab puukirikut. See on väike lihtne, polügonaalne kooriga ehtis väikese haritorniga kooriruumi kohal.⁷⁶ Hoone juurde kuulus lahtine kellatorn eraldi seiswa ehitisena. On võimalik, et viimati kirjeldatud projekti järgi ehitati ajutine puukirik, mis põles 1775. aastal. Kivist kiriku ehitamiseks koostati 1774. aastal uued plaanid, kuid ka neid ei kinnitatud, kuna arhitektuurne lahendus ei rahuldanud.⁷⁷ 1775. aastal saadeti kohale Novgorodi Nevski kloostris ehitaja arhitekt Paul Spekle, kes koostas uue projekti ja 20 310-rublase eelarve, mis lõpuks osutus vastuvõetavaks.⁷⁸ Peagi mõõdeti plats⁷⁹ ja alustati ehitustöid.

1782. aastal oli uus kirik peaaegu valmis (joon. 3).⁸⁰ Ehitisel on üldkompositsioonilt teatav sarnasus Pärnu Jekateriina kirikuga (joon. 4). Ristikujulise põhiplaaniga kuppelkiriku fassaadid on lahendatud vene riiklikele ehitustele iseloomulikus varaklassitsistlikus stiilis. Rusteeritud seinapindades, barokselt kaarduvates üleminekutes ristihaarade vahel, akende kujus jm. on ilmseid sümptomeid veel vene barokkarhitektuuri suurmeistri Rastrelli laadist, kuid kõikide nende varem tuntud elementide kasutamisel valitseb juba uus laad, mida iseloomustab fassaadipindade liigendamine, üldine asjalikkus, mõnevõrra isegi rutiini kalduv, nagu see kroonuehitustele kohati iseloomulikuks kujunes. Head üldproportsioonid, nelitise kohal kerkiv kuppel tambuuril ja neli flankeerivat tornikest andsid hoonetele stiilse ja hea üldmulje. XIX sajandil ristihaarade vahele ehitatud ruumiosadega on algne kuju muudetud.

⁷² ENSV RAKA, f. 279, nim. s.-ü. 294.

⁷³ Центральный государственный архив древних актов СССР, Ф. Р. XVШ, ед. хр. 236, л. 1 (edaspidi: ЦГАДА).

⁷⁴ ENSV RAKA, f. 279, nim. s.-ü. 294.

⁷⁵ Sealsamas, f. 2623, nim. 1, s.-ü. 2051, l. 108 ja 109.

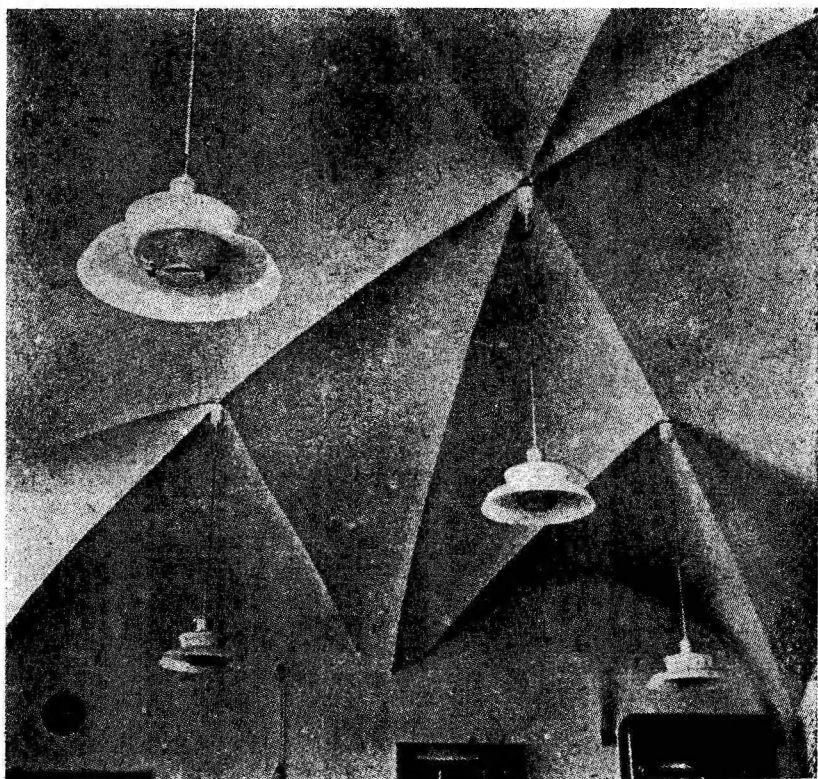
⁷⁶ Sealsamas, l. 107.

⁷⁷ ЦГАДА, Ф.Р. XVШ, ед. хр. 236, л. 54.

⁷⁸ Sealsamas, l. 46, 65, 67.

⁷⁹ ENSV RAKA, f. 3828, nim. 1, s.-ü. 10, l. 12.

⁸⁰ A. W. Hupel, Topographische Nachrichten von Lief- und Ehstland, Bd. III, Riga 1782, l. 221 (edaspidi: Hupel).



Joon. 15. Tartu raekoda. Lagi I korrusel.

Plaanid XVIII ja XIX sajandist näitavad kirikut tema esialgsel kujul.⁸¹ Tuleb märkida ka kiriku kõrvale samal ajal ehitatud võimalike maja, mis oli täiesti uueks elamutüübiks Tartus. See oli kuue korteriga ridaelamu. Kahe- või neljatoalised köögiga korterid asusid ridamisi. Igal korteril oli omaette sissepääs. Korterite sektiisioone markeerisid fassaadil rusteeritud liseenid.

Uspenski kirik on üks lüli Baltimaadel XVIII sajandi lõpul varaklassitsistlikus stiilis ehitatud riiklike hoonete ahelas. Alates Riia asehaldurkonna hoonest, s. o. Riia lossi ümberehitamisega⁸²

⁸¹ J. C. Brotze, Sammlung verschiedener Liefländischer Monumente, Prospekte, Münzen, Wapen, IV, l. 77. Manuskript Läti NSV Teaduste Akadeemia raamatukogus (edaspidi: Brotze). ENSV RAKA, f. 2623, nim. 1, s.-ü. 2051, l. 110; Центральный государственный исторический архив СССР в Ленинграде, ф. 1488, оп. 2, ед. хр. 567.

⁸² A. Tuulse, Das Schloss zu Riga. Õpetatud Eesti Seltsi Aastaraamat 1937, II, Tartu 1939, tahvel V—VIII.

kuni sel ajastul rohkesti ehitatud apostliku õigeusu kirikuteni kõigis kreisilinnades (Võrus, Kingissepas, Paldiskis jm.), seob kõiki neid ehitisi ühine, vene varaklassitsismile omane laad, mis XVIII saj. lõpust alates hakkas teatavat osa etendama nii kubermangu kui ka kreisilinnade arhitektuurses ilmes.

Kõige ulatuslikumaks riiklikuks ehitustööks Tartus kujunes kahtlemata kivisilla ehitamine. Juba 20. VII 1775. a. koostas ehitusmeister J. H. B. Walter eelarve kolme kaarega silla ehitamiseks. Materjaliks projekteeris Walter raudkivi, tahatud kivist välisvooderdisega. Eelarve ulatus ligi 71 000 rublani.⁸³ Kindralkubeneri krahv Browne'i kaudu tsaarinnale saadetud eelarve esitati «igavesti kestva» silla nõutamiseks.⁸⁴ Kindralkubener krahv Browne oli kogu ürituse patrooniks. Tegelik tööde läbiviimine jäi inseneride komandole. Et Tartu kindlustustööd olid redutseeritud peale tulekahju linna vabastamiseks majutamiskoormusest, siis langesid ehitustööd nüüd Riia pataljonile. Kivisilla ehitustööde üldjuhiks määrati Riia inseneride komando kolmanda pataljoni komandör alampolkovnik (hiljem kindral) von Schröder.

Missuguseks suureks ettevõtteks kujunes kivisilla ehitamine väikeses kreisilinnas, sellest annavad mõninga pildi arvud.⁸⁵ Sild ehitati enam kui 3000 kiviplotist, milleks kulutati 1240 kantsülda graniiti ja 600 kantsülda põllukivi. Materjalide loeteludes esinevad tuhanded palgid, ligi 9000 puuda lupja, 3900 puuda rauamaterjali, 350 puuda tina, 10 vaati Amsterdamist toodud tsementi jne. Kive tahusid peamiselt sunnitöölised (Paldiski laagrist ja Siberist). Sunnitöölisi oli pidevalt tööl 50—80 meest, neile lisaks 26 plotnikku, hulk inseneride komando kivitöölisi jne.⁸⁶

Kivisild (joon. 5) valmis 1784. aastal ja hävis 1941. a. sõjasuvel. Tartu klassitsistlikus linnapildis oli kivisillal suur tähtsus: ta oli linna peaväljaku, Suurturu kui ansambli tähtsaks komponendiks. Sild lõpetas mõjukalt väljaku perspektiivvaate ja oli Emajõe kaldapealsete vaadete keskseks elemendiks.

Tartu kivisilla arhitektuurne lahendus oli stiilne. Silla arhitektuuri seostamine prantsuse sillaarhitekti J. R. Perronnet' projekti dega, nagu seda korduvalt on tehtud⁸⁷, on vaieldav. Salgamatuli

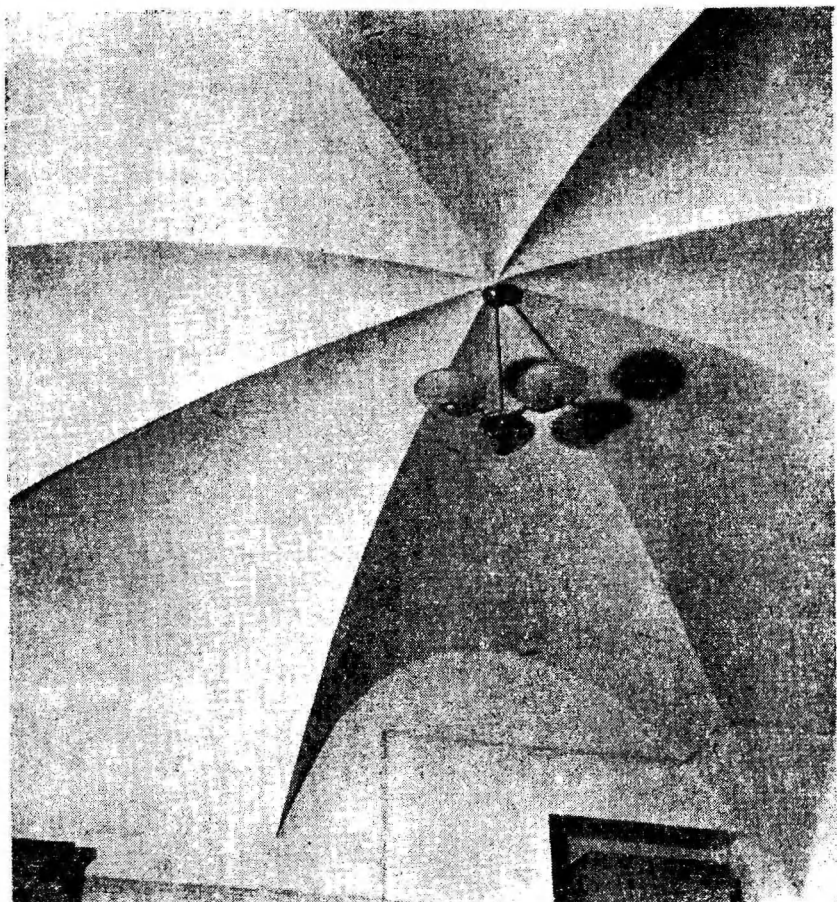
⁸³ ENSV RAKA, f. 995, nim. 1, s.-ü. 5903, l. 129 jj.

⁸⁴ Sealsamas, f. 279, nim. 1, s.-ü. 324, l. 1.

⁸⁵ Sealsamas, s.-ü. 324, 329, 331, 334, 339, 340, 343, 346, 348, 350, 354, 360, 364, 400, 418, 598, 599, 600 jj.

⁸⁶ Kivisilla ehituse ajalugu valgustab hästi ajastu sotsiaalset palet. Sunnitöölise, Pugatšovi võitluskaaslaste süüteod ja karistusmäärad, Vene obrokitaipuogade siirdumine Tartusse ja nende kujunemine varakateks ettevõtjateks, vene käsitöölise ja tsunftitöölise võitlus ja vahakord jne. — kõik need probleemid kajastuvad ehituse käigus.

⁸⁷ V. V a g a, Vene arhitektide ja skulptorite teoseid baroki ja klassitsismi-ajajärgust Eestis, Tartu 1947, l. 8. (Edaspidi: Vaga); A. T u u l s e, Monument och Konstverk, som förstörts i Estland 1941—1944, Antikvariska Studier III, Stockholm 1948, l. 173.



Joon. 16. Tartu raekoda. Lagi II korrusel.

leidub ühiseid jooni näit. Tšernõševi sillaga Leningradis, mis ehitati 1782.—1788. a. Perronet' plaanide järgi⁸⁸, kuid hoopis tihedam on seos Neeva kallastega ja Talvekanali vormidega. Tartu kivisilla projekteerimine kui ka silla ehitustööd ennetasid Perronnet' projektide saabumise Venemaale. Perronnet' teos «Descriptions des projets et de la Construction des ponts» ilmus Pariisis alles 1783. aastal. On säilinud kaks Tartu kivisilla projekti aastast 1775, üks J. A. Zaklowskylt⁸⁹, teine J. C. Siegfriedenilt Näib, et Zaklowsky

⁸⁸ V a g a, l. 9.

⁸⁹ ENSV RAKA, f. 279, nim. 1, s.-ü. 324, l. 2.

⁹⁰ Центральный государственный военно-исторический архив СССР, ф. 418, ед. хр. 1, l. 27.

projekti arhitektuurne lahendus, kus tegemist oli rokokodekoo-
riga sepisrinnatisel (kaarte lukukivid, dekoratiivvaasid jne.)
(joon. 6), ei olnud vastuvõetav ja projekti tegemine usaldati
J. C. Siegfriedenile. Viimase 1775. aastal valmistatud projekt
(joon. 7) jäi aluseks ja seda kordab J. A. Zaklowsky põhiliselt ka
oma 1781. aasta projektis (joon. 8)⁹¹, mis koostati uue tõstemehha-
nismi ja tööde lõpetamise huvides. Siegfriedeni plaanil on Zak-
lowsky haprate vormidega dekoratiivsus asendatud lihtsa, kuid
soliidse kivirinnatisega, mida dekoreerivad urnikujulised nupud.
Silla rinnatise üldmulje ja töötlus ning detailid sarnanevad Peter-
buri Neeva kallaste ja Talvekanali kivitööle, mistõttu kivisild kõi-
giti sobib Vallin De la Mothe'i, J. van Felteni ja A. Rinaldi loo-
mingu kontuuridesse.

Seosed Peterburi kivitööga on mõistetavad. 1780. aasta keva-
del, kui sunnitoolistel ja kivitahujatel oli materjali töötlemine
jõudnud viimistlusjärku, rakendati ehitustöödele viiskümmend
õppinud kivitöolist Peterburist, kes olid osa võtnud sealse sadama
ja majade ehitamisest.⁹²

Perronnet' sildadega võrreldes valitses Tartu kivisilla arhitek-
tuuris asjalikkus ja ratsionaalsus. Silla kujundus karniisidega ja
lamedate liseenidega oli äärmiselt diskreetne, nii et mõjule pääses
esmajoones arhitektuurne üldkuju. Rangete klassitsistlike vormi-
dega löikus kivisild antiikse võidukaarena loodusesse, Emajõe ja
linna vaadetesse. Silla ületamisel oli keskmine kaar määratud sõi-
dukitele, äärmised jalakäijatele. Nii oli värava konstruktiivne ja
arhitektuurne lahendus otstarbekas ja kaunis. Laevatamiseks oli
silla keskmine osa konstrueeritud tõstesillana.

Riiklike ehituste kõrval kujunes pärast 1775. a. tulekahju linna
keskseks ehitusettevõtteks raekoja ehitamine. Selle ainsa kommu-
naalhoone ehitusprotsessis peegeldub linna majanduslik madalseis
XVIII saj. lõpul. Raekoja ehitamiseks määratud 6000 rubla ei olnud
piisav. Aastaid organiseeriti korjandusi ja kavandati ehitust. Ka
ehitamine kestis aastaid.

Eelmine Tartu raekoda oli sisse õnnistatud 1693. aastal.⁹³
Hoone oli tugevasti kannatada saanud Tartu piiramislahingutes
Põhjasõja ajal. Kogu XVIII saj. vältel ei olnud linn suuteline ehi-
tama uut raekoda. 1775. a. tulekahjus hävis hoone lõplikult. Ajuti-
selt kasutati ühe kõrvalmaja alumist korrust.⁹⁴

1781. aastal valmisid Tartu ehitusmeistril J. H. B. Walteril
raekoja projektid, mis koos eksplikatsioonidega on säilinud.⁹⁵ Pro-

⁹¹ ENSV RAKA, f. 279, nim. 1, s.-ü. 354, l. 429.

⁹² Sealsamas, s.-ü. 346, l. 214.

⁹³ E. T e n d e r, Tartu raekojad Poola- ja Rootsi ajal, Tartu II, Tartu 1935,
l. 233.

⁹⁴ Neuer Dorpater Kalender 1875.

⁹⁵ ENSV RAKA, f. 995, nim. 1, s.-ü. 353.

jektid annavad ammendava ülevaate arhitekti kavatsusist ja on ühtlasi abinõuks rea Tartu majade ehitaja kindlaksmääramisel.

Raekoda rajati vana raekoja asukohale, kuid uutele alusparvedele, nagu seda nõudis Tartu pinnas. Hoone nurgakivipanek 2. juunil 1782. aastal oli sündmuseks kogu Baltimaal. Tuntud lite-raadid W. Hupel ja J. C. Brotze märgivad seda eriti vaimustunult.⁹⁶

Raekoja ehitustöödele olid rakendatud kõik tuntumad meistrid linnas.⁹⁷ Ehitustööd jõudsid 1784. aastaks niikaugele, et torni tippu võis asetada kullatud kuuli ja lipukese, seda tõendab kullassepp N. W. Braunschweigi arve. Viimistlustööd kestsid veel mitu aastat. Tisleritöö tegi peamiselt Adam Philip Paul, kelle arvest 1787—1789 nähtub, et ta valmistas aknaraamistikud, kõik mudel-lauad fassaadi kaunistuste, hammaslöike jms. jaoks, ühe ümarakna raamistuse (viilule) ja peaukse. Treial H. W. Möhlberg valmistas 4 vaasi tornile ja torni laterna balustraadi.

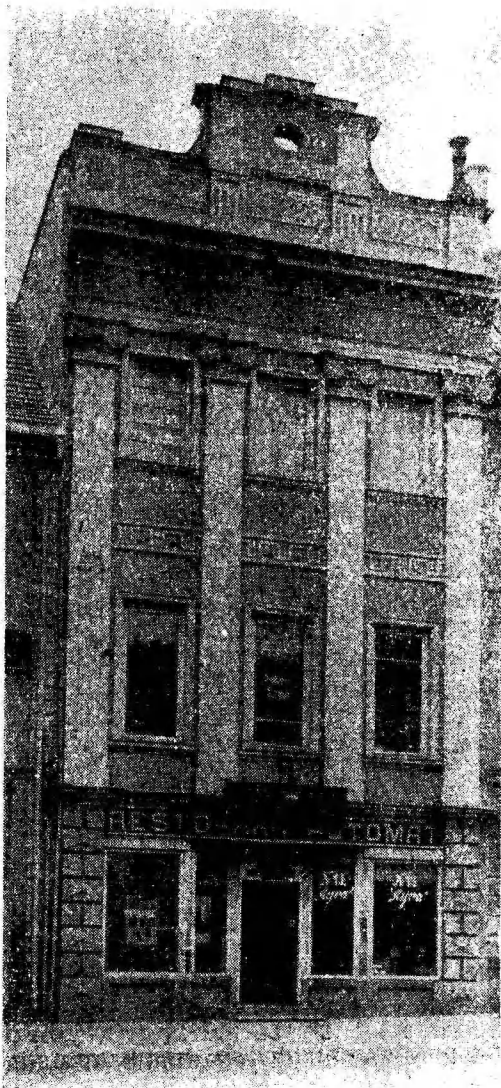
J. H. B. Walter esitas kaks fassaadi projekti. Neist tuli realiseerimisele teine, klassikalisem. Peamine vahe seisis kujunduses. Kõige olulisem muudatus oli frontooni kujus. Esimese projekti astmestikfrontoon (joon. 9), mis Tartu varaklassitsismis kujunes sagedaseks elemendiks, asendati teisel projektil kolmnurkse frontooniga. Viimane oli kõigiti sobivam lahendus, mis koos barokse tornikiivriga andis hoonele klassikalise ilme. Tartu raekojal on kindlaid sidemeid Madalmaalt pärineva torniga linnapalee tüübiga, mis Hollandi klassitsismist juba XVII sajandil Põhjamaadele levis. Otsimata kaugemaid võrdlusi, meenutame Tartu raekoja eelkäijajena Narva raekoda ja ka Narva börsihoonet. Pilastrate ja liseenide süsteem ning kauni siluetiga haritorn muudavad hoone pidulikuks. Tornikiivri kujus kajastub saksa barokimeistrite M. D. Pöppelmanni ja B. Neumanni, eriti esimese loomingu eeskuju. Sellele vihjas juba W. Neumann⁹⁸.

Walteri projektides kajastub tugev kiindumus barokkstiilis. mis meistri vanust arvesse võttes on arusaadav. Eriti peegeldub see sisekujunduses, kus rokokodekooril on veel erakordselt suur osatähtsus (joon. 10). Ruumide laekujundus (joon. 11), samuti raesaali seinad on selle ilmekaks tõendiks. Kuid nagu välis-, nii toimus ka sisearhitektuuris uue võidukäik ja ruumid kujundati variantlahenduste järgi, mis olid hoopis klassitsistlikumad. Raesaali laekujunduses on juba G. Quarenghile omaseid jooni. Täiesti vabaneda ei suutnud Walter aga oma kindlakskujunenud laadist kunagi. Raesaali seinatahvlitel on varaklassitsistlike dekortiivdetailide (girlandide, drapeeritud rätikute, rosettide jms. (joon. 12, 13) hulgas teistsuguseid, mis rokokoo laube-süsteemist pärinevate

⁹⁶ Hupel, lk. 122; Brotze, Bd. VII, l. 92.

⁹⁷ Ü p r u s, Tartu 1949, l. 47 jj.

⁹⁸ W. N e u m a n n, Baltische Kunstzustände 1775 bis 1825. Baltische Monatsschrift LIII Band, Riga 1902, l. 293.



Joon. 17. Tartu, Mustpeade vennaskonna maja (hävinud).

suurte aknanišside kõrval näitavad seda eriti kujukalt. Seinatahvlite nurkadel on mänglevate kontuuridega akantusmotiivid. Need pärinevad veel Joh. Michael Hoppenhaupti kavanditest.

Raekoda oli esindushoone, kuid samas ka haldus- ja kohtuhoone. Vastavalt neile funktsioonidele on ka arhitektuur kahepalgeline. Seda rõhutab graniitkarniis I ja II korruse vahel. Oieti on see detail kivisillalt, mis siin markeerib alumise korruse karmi sisu. Keldrikorruksel lubja- ja puukeldrite kõrval asetsesid kõige ohtlikumatele kurjategijatele mõeldud üksikongid (joon. 14). Piki hoonet, vangikambrite vahel kulges lahtine kloaak, kuhu suubusid mustusekanalid. Ka esimesel korrusel olid ühes tiivas vanglaruumid saksa rahvusest kodanikele. Teises tiivas asuv vaekoda tingis ebasümmeetrilise põhiplaani. Toomemäe-poolsest fassaadilt sisenevad koor- ja väljusid otsafassaadilt. Teisel korrusel asusid ametiruumid, kolmandal kohtud ja

raesaal — viimane hoone ühes otsas, nagu see varaklassitsistlike ametihoonete juures sageli esines. Erilist kunstiajaloolist huvi pälvivad teiste ruumide võlvlaed. Tegemist ei ole raskete süngete konstruktiivsete võlvidega. Võlvid on siin pigem lae kujunduslikuks võtteks, mis loob omapäraselt mõjuva

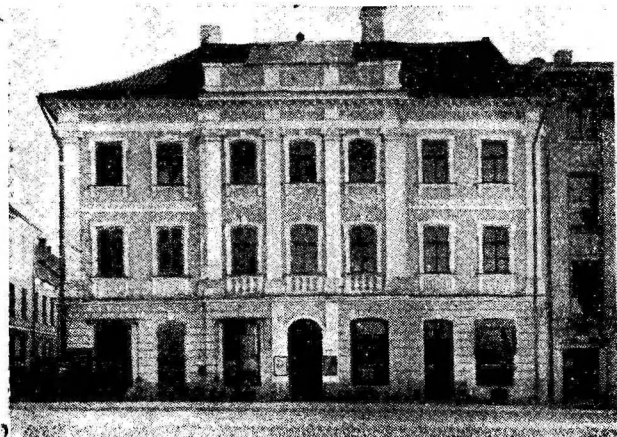


Joon. 18. Tartu, Telleri perekonnakabel end. Jaani koguduse kalmistul.

interjööri. I korruse (praeguse apteegi) lae puhul on tegemist omapärase segatüüpi võlvlaega, milles ühe transversaali ärajätmisel on saavutatud hüpik- ja võrkvõlvi segasüsteem. Pealegi on see allutatud ruumilahendusele, arvestamata sümmeetrianõudeid. Kasseteeritud võrguna laotub võlv üle lae (joon. 15). II korrusel ametiruumides esineb radiaalvõlve, mis võlvisiilude sügava nõgususe tõttu kaksikkonnakarbina lahtilöönnult katavad kuplina ruumi (joon. 16). Nii ühes kui teises avaldub barokksüsteemi suure võluga maalilisus ja ornamentaalsus. Näeme, et Walteri kaudu jõudis Tartusse ka barokkvormide romantiline käsitlus, gotiseering, mis juba XVII sajandil Itaalias, eriti aga XVIII sajandil mitmel

pool Euroopas oli laialt levinud.⁹⁹ See on XVIII sajandile omane nähtus, kus barokk kohtus gootikaga. Arkas taas austus hilisgooti võlvisüsteemide erakordse rikkuse vastu. Seesugune gootika ja baroki sfääride lähenemine on toonud käibele isegi termini «barokne gootika».¹⁰⁰ Hilisgooti võlvisüsteemide matkimine õhulises dekoratiivses käsituses ulatus barokkstiili ja varaklassitsistlikus interjööris kuni dekoratiivsete stukkroiete kasutamiseni, mida leiame ka Tartus, küll mitte raekojas, aga näiteks majas Nõukogude väljakul (end. Suurturg) nr. 8 (joon. 20).

Tartu raekoja arhitektuuriajalooline tähtsus on sama suur kui tema mõju linna arhitektuuripildis. Ajalooliselt kujunenud turu-



Joon. 19. Tartu, Nõukogude väljak 8.

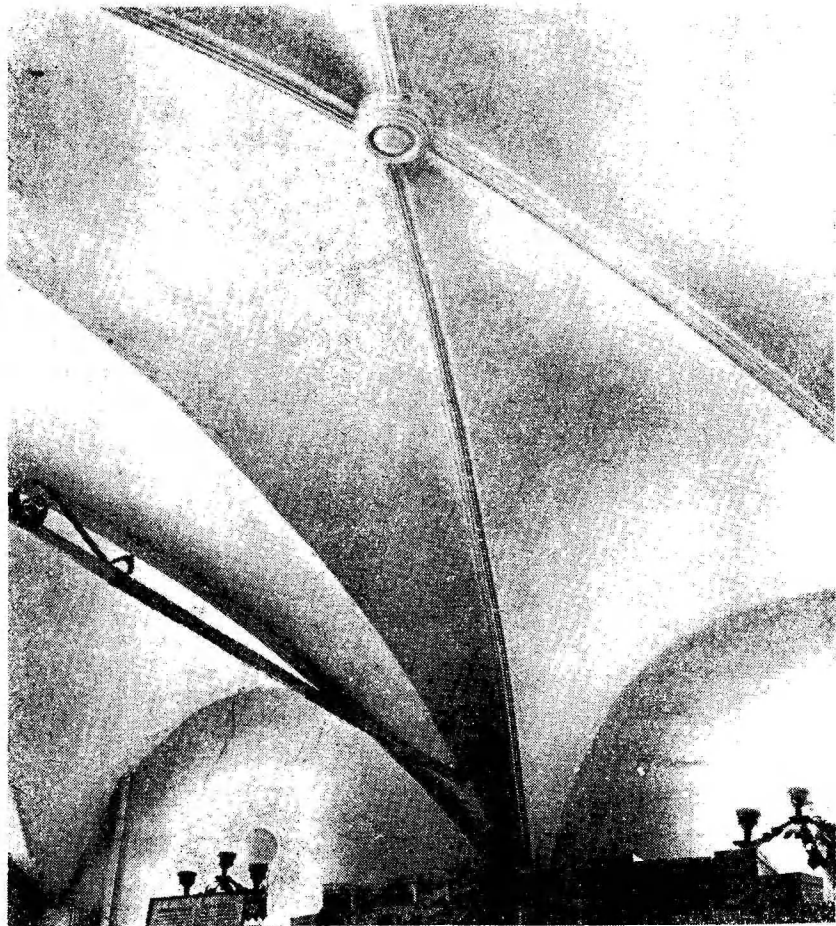
väljaku peakomponendina on hoone arhitektuur vastav tema linnaehituslikule positsioonile ja sisulisele tähtsusele.

Raekoja arhitektuuriga olid lähedalt seotud paljud suuremad ja esinduslikumad rikkaliku fassaadidekooriga hooned, mis Tartus kerkisid ajavahemikus 1780—1800. Nende hoonete fassaadid olid liigendatud kas liseenidega või lamedate pilastritega. Fassaadi dekoor oli barokselt külluslik, kuid selle kompositsiooniline lahendus ja motiivid pärinesid juba jäägitult varaklassitsistlikust dekoorivaramust. Girlandid, drapeeritud rätikud, ornameenteeritud võõndid, laiad dekoratiivsed raamistused akende ümber jms. katsid fassaadi zopfstiilile omases vormikõnes.

Enamike sedalaadi esinduslike hoonete juures on varjamatult tunda J. H. B. Walteri arhitektikätt. Seda tõestavad raekoja arhi-

⁹⁹ H. G. Franz, *Bauten und Baumeister der Barockzeit in Böhmen. Entstehung und Ausstrahlungen der böhmischen Barockbaukunst*, Leipzig, 1962, l. 107 jj.

¹⁰⁰ A. Angyal, *Slawische Barockwelt*, Leipzig 1961, l. 141.



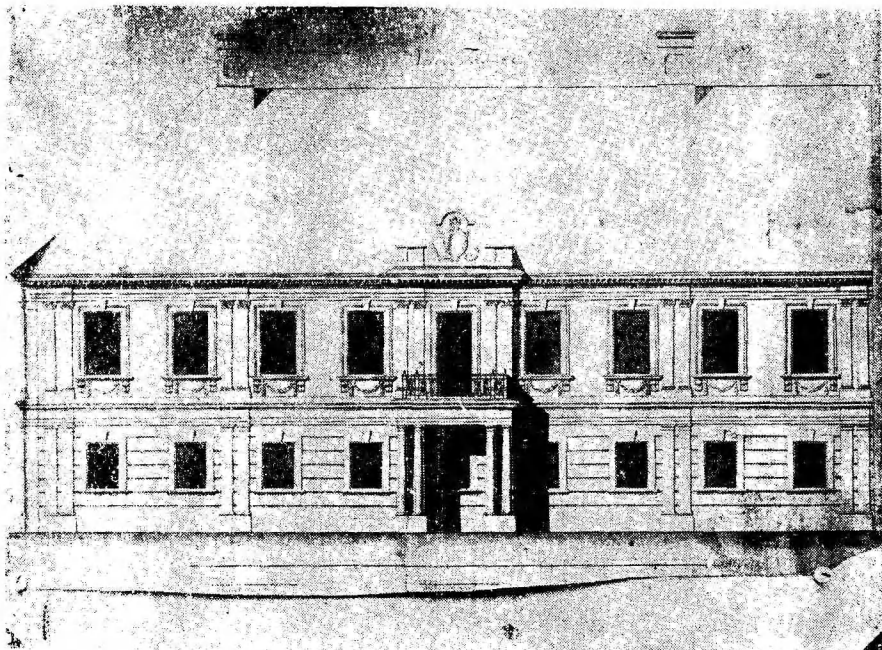
Joon. 20. Lagi Tartus, Nõukogude väljak 8.

tektuuris ja ka teostamata projektides kajastuvad mõtted ja motiivid. Walteri erilaad avaldub nii arhitektuurilises kompositsioonis kui ka detailides. Dekoratiivdetailide teostusel on suur osatähtsus Walteri tööde kindlaksmääramisel, kuna need tehti tema stukitöökojas. Üldine pidulik laad ja motiivid olid teatavais kultuuriirondades universaalsed ja neid juurutati rohkete väljaannete kaudu,¹⁰¹ kuid nende käsitus ja töötlus lubavad teha individuaalseid järeldusi.

Varsti pärast raekoja valmimist ehitati 1784.—1786. a. Suurel turul (nr. 13) Mustpeade vennaskonna hoone.¹⁰² Frontoon, kapi-

¹⁰¹ F. G. Schmidt, Der Bürgerliche Baumeister oder Versuch eines Unterrichts für Baulustige, Gotha 1790, I. 169—189.

¹⁰² ENSV RAKA, Fond 995, nim. 1, s. ü. 1418, I. 150.



21. Tartu, Leningradi mnt. 3. Fassaadi projekt. Joonis TRÜ kunstiajaloo kabinetis.

teelid pilastritel, ka rõdu ja muud detailid varieerisid otseselt Walteri laadi (joon. 17). Mustpeade maja on hävinud. Hoone oli huvitavaks näiteks Tartus sellest, kuidas varaklassitsism oli sunnitud kohanema vanemate ehitustraditsioonidega. Turuäärne kitsa krunt, endine kitsa otsaviiluga väljakule pööratud hoone surus uuele varaklassitsistlikule fassaadile peale oma eritingimused, s. o. klassitsismile võõrad proportsioonid. Seesugused tänavseinad said XVIII saj. II poolel iseloomulikuks kõigile vanematele linnadele Euroopas ja ka Baltimaadel. Möödunud sajandi Tartu südalinn, kuigi uus, põhiliselt klassitsistlik, kandis siiski kohati veel traditsioonidega seotud ilmet.

Walter oli oma loominguilises laadis äärmiselt järjekindel. Aastakümnetel, kui Tartus tärkasid ja süvenesid uued, klassitsistlikumad ehitused, püsis ta veel kindlalt varaklassitsistlikel positsioonidel, mida barokkstiili üldmulje iseloomustas. Veel XVIII sajandi 90. aastatel ehitati Jaani kalmistule raehärra J. F. Telleri perekonnakabel, mida stiilikriitilistel kaalutlustel võib lugeda Walteri tööks (joon. 18).¹⁰³

¹⁰³ H. Üprus, Ehitusmälestis, Telleri perekonnakabel Tartus Jaani kalmistul, Tallinn 1964, l. 1. Manuskript. ENSV MN Riikliku Ehituse ja Arhitektuuri Komitee Vabariikliku Restaureerimise Valitsuse arhiiv, nr. P-552 (edaspidi: VRVA).



Joon. 22. Tartu, Leningradi mnt. 3. Saal.

Suuremaist esinduslikest hooneist on Walterile omistatav Nõukogude väljak (end. Suurturg) nr. 8 (joon. 19). Maja ehitasid aastatel 1782—1786 Tartu kaks suurkaupmeest (Handlungs-Gesellschaft Fritsche und Major).¹⁰⁴ Hoone jäi ka edaspidi suurkaupmeeste kätte, milleks asukoht linna ärilises keskuses, turuväljakul, oli eriti sobiv.

Hoone välisarhitektuuris on kasutatud kõiki neid varaklassistlikke elemente, astmestikfrontoonist kuni dekoratiivsete vöönditeni, mida leiame Walteri projektide mapis. Rusteritud alumine

¹⁰⁴ ENSV RAKA, f. 2391, nim. 2, s.-ü. 691, l. 2; sama, f. 995, nim. 1, s.-ü. 1418, l. 34.

korrus, kolmeteljeline keskrisaliit, mida rõhutavad pilastrid, dekoratiivdetailide valik ning paigutus on antud Walterile iseloomulikus laadis.

Hoone, mille alumine korrus oli ehitatud äriruumideks, keldrid kaubaladudeks, ülemised korrused elukorteriteks, oli tüüpiline turuäärsetele majadele. Konstateerisime erilisi võlvlaagesid raekojas ja vihjasime ka võlvidele käesolevas hoones. Kerged dekoratiivsed stukkribidega ja lihtsate päiskividega võlvid katavad I korruse nurgaruumi lage (joon. 20). Siin asus arvatavasti kaubakontor, kuna sama tüüpi ilma dekooriga võlvlaed katsid kaupluseruume nii selles, ja olgu öeldud, veel mitmes teises turuäärse majas (Nõukogude väljak nr. 6, 12, 16 jt.). Eluruumide kujundus oli tagasihoidlik. Trepikäsi puud, laekarniisid, valged varaklassitsistlikud kahhelahjud näitavad kohaliku käsitöökunsti taset. Eriti tuleb rõhutada viimaste suurt osatähtsust kodanikemajades. Suuremate sisekujunduslike tööde tellimiseks puudusid kodanikel võimalused. Seda sai endale lubada ainult aadel, mille kohta on Tartus hulk näiteid.

Seoses eespool kirjeldatud majaga märgime selle ilmset sarnasust Elistvere mõisahoonega, mis ehitati 1785. aastal.¹⁰⁵ Elistvere mõisamaja on hävinud, kuid Chripkovi maalil küllalt detailset kujutatud, et vastavaid järeldusi teha. Elistvere mõis kuulus tol ajal kammerherra Reinhold Johann von Stackelbergile,¹⁰⁶ kellel ka Tartus oli kinnisvarasid. Arhitekt Walteri rakendamine Elistveres on kõigiti reaalne, seda enam, et suur osa esinduslikke aadlimaju linnas on omistatavad Walterile.

Leningradi (end. Narva) mnt. ja Kivi t. nurgal asub maja, mille laskis ehitada Ropka mõisa omanik leitnant W. v. Pistohlkors. Ehitust alustati 1785. aastal.¹⁰⁷ Fassaadi projekt (joon. 21) peaaegu kordab raekoja fassaadiprojektide liigendus- ja kujundusüsteemi (alumise korruse rustika, paarispilastrite kompositsioon, rippuvate rätikute ja loorberivanikute rida akende all jne.), juurde arvatud ka frontoon ja sellele projekteeritud kartušš. Hoone keskrisaliiti rõhutab projektis portikus, mis vastab täpselt Walteri projektidemapis leiduvale ühele portikuse variandile.¹⁰⁸

Seesugust portikust rakendati hiljem Suurel turul (Nõukogude väljak 3) krahv Manteuffeli maja juures, nagu näitavad G. F. Schlateri litod Tartu Suurturust XIX saj. keskel. On ilmne, et Pistohlkorsi maja projekteerijaks oli Walter, aga mitte J. S. G.

¹⁰⁵ H. P i r a n g. Das Baltische Herrenhaus, II, Riga 1926, l. 18; Eesti arhitektuuri ajalugu, Tallinn, 1965, joon. 352.

¹⁰⁶ L. v. S t r y k, Beiträge zur Geschichte der Rittergüter Livlandes, Dorpat 1877, l. 58 jj.

¹⁰⁷ ENSV RAKA, f. 995, nim. 1, s.-ü. 1418, l. 119; sama, f. 2381, nim. 2, s.-ü. 1887; Eesti arhitektuuri ajalugu, Tallinn 1965, joon. 326.

¹⁰⁸ ENSV RAKA, f. 995, nim. 1, s.-ü. 6848, l. 31.

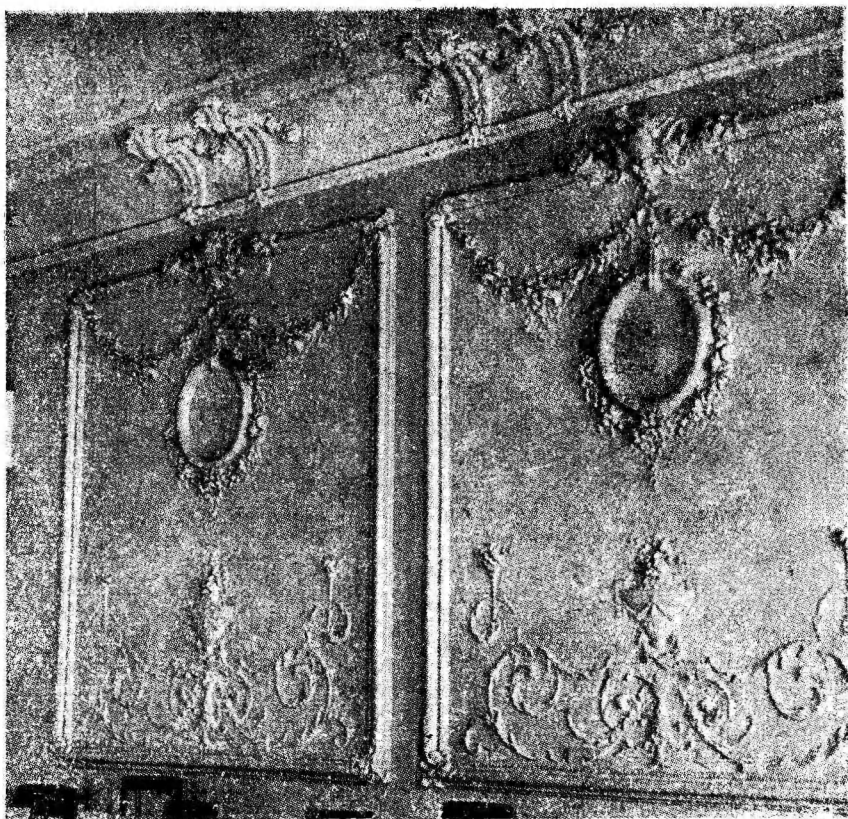


Joon. 23. Tartu, Leningradi mnt. 3. Bareljeef saali seinal.

Kranhals, nagu varem arvati.¹⁰⁹ Kranhals sen. ilmus alles 1789. aastal Tartusse, kus ta algul oli ehitusmeister Vossi selliks ja alles 1792. a. sai iseseisvaks meistriks. Pistohlkorsi maja ehitamist alustati seega hoopis varem. Maja hindamisel 1790. aastal olid ehitustööd lõpetatud¹¹⁰ ja seda ka eriti rikkaliku sisekujunduse

¹⁰⁹ V. V a g a, Tartu ülikooli arhitektid, Tartu 1928, l. 22 (edaspidi: Vaga, Arhitektid).

¹¹⁰ ENSV RAKA, f. 995, nim. l, s.-ü. 5387, l. 1.



Joon. 24. Tartu, Mitsurini t. 36. Saali seinakujundus.

osas. Erilist tähelepanu väärib saali sisekujundus, kus värvilistel kunstmarmorist seinatahvlitel, akende vahele paigutatud peeglite ümber, supraportidel ja laes on rikkalik stukkdekoor Louis XVI stiilis (joon. 22). Stukkdekoor on märgatavalt kvaliteetsem kui enamike Tartu majade juures. Raesaalis, Kuramaa printsessi majas jm. leiduv stukkdekoor, mis kindlasti pärineb Walteri stuki-töökojast, jääb zopfmotiivide omalaadses, võiks öelda isegi rusti-kaalses töötuses kaugele maha Pistohlkorsi maja dekoorist. Figu-raalsed bareljeefid putostseenidega (joon. 23) ja ripuvad trofee-kimbud, portreemedaljonid supraportel, embleemid laes ja kaunid lillevanikud on meisterlikult otse seinal modelleeritud. Stukkdekoor ei küüni küll kuulsate Põltsamaa lossi interjöörideni ¹¹¹, kuid ta

¹¹¹ V. V a g a, Das Schloß Põltsamaa, ein Denkmal der Kunst des 18. Jahr-hunderts in Estland. Sitzungsberichte der Gelehrten Estnischen Gesellschaft 1929, Tartu 1931, l. 19.

on omas laadis hea. Põltsamaa väikese saali ja Pistohlkorsi maja sisekujunduses on tegemist ilmsete kunstiajalooliste seostega, seda kas või eeskujude ja ideede allikate näol, mis on täiesti reaalsed Pistohlkorsi ja major v. Lauw ühise suhtlemisringi ja ühiste «öue-kunstnike» (näiteks G. Welte) tõttu.¹¹² Embleemide ja rikkalike ornamentaalsete motiivide alal jäävad stukimeistri individuaalsed jooned sageli peidetuks. Seda enam avalduvad need aga figuraalsetes bareljeefides, kus stiilsete, ka korduvate kompositsiooniliste lahenduste korral võib konstateerida meistri isikupärasest tööst ja maneerist. Pistohlkorsi maja stukitöö meistrit kohtame ühes mõi-



Joon. 25. Tartu, Nõukogude väljak 3, XIX saj. keskel.
J. Fr. Schlateri lito.

samajas. See on Roosna-Allikul, kus on kaks stiilset saali samalt meistriilt. Oleme võinud kindlaks määrata, et Roosna-Alliku stuki-meister oli Böömimaalt pärinev meister Kalopka (pro Kalopka),¹¹³ kes ka Pistohlkorsi maja valmistamisel hindas sealset stukitööd.¹¹⁴ Stukimeister Kalopka on valmistanud 1805. aastal ka Tartu Toomkiriku varemete mudeli.¹¹⁵ Meistri samastamine Prahast pärit oleva Läti alal töötanud stukimeistri ja nikerdaja Karl Kolopkaga¹¹⁶ on kõigiti mõeldav, kuid vajab veel kinnitust.

¹¹² ENSV RAKA, f. 2471, nim. 1, s.-ü. 126, l. 3.

¹¹³ Parun Stackelbergi teade J. Hinnovile.

¹¹⁴ ENSV RAKA, f. 995, nim. 1, s.-ü. 5387, l. 1.

¹¹⁵ G. E w e r s, Die Kaiserliche Universität zu Dorpat. Denkschrift zu ihrer fünfundzwanzigsten Feier des zwölften Decembers, Dorpat 1827, l. 18.

¹¹⁶ P. C a m p e, Innenausstattung der Landkirchen im lettischen Distrikt von Vidzeme (Livland) im 17. und 18. Jahrhundert, Commentationes Balticae VI/VII, 1, Bonn 1959, l. 59; E. T h o m s o n, H. T h o m s o n, Dome, Kirchen und Klöster im Baltikum, Frankfurt am Main 1962, l. 120, 129.



Joon. 26. Tartu, Nõukogude väljak 6, XX saj. I poolel.

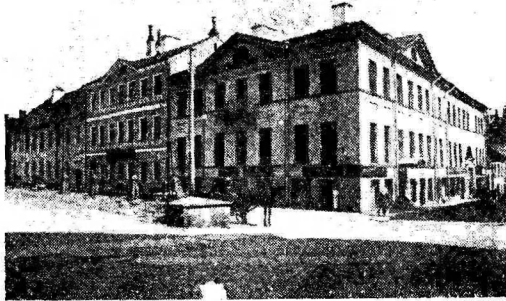
Pistohlkorsi maja stukitöö kvaliteedi ületab Tartus ainult üks interjäär. Seda mitte nii väga töötuses kui laadis, mis pärineb hoopis teisest kunstiringist, kui eespool märgitud. Ka selle leiame omalaadses aadlimajas, Mitšurini (end. Lai) t. 36. Hoone ehitati ajavahemikus 1780—1786 ja on hiljem mitmel korral ümber ehitatud.¹¹⁷ Säilinud on II korrusel saal, mille seinad on liigendatud rasketes stukkraamides tahvlitega, kus haprate arabeskide ja ampiirvaaside ornamentaalses kompositsioonis hõljuvad kõige nõudlikumalt modelleeritud lillegirlandid prantsuse varaklassitsismile omases laadis¹¹⁸ (joon. 24). Reinimaa interjööride seas

¹¹⁷ H. Üprus, Ehitusmälestis Tartus, Mitšurini tän. 36, Tallinn 1965. Manuskript VRV arhiiv P-633.

¹¹⁸ E. Rettelbusch, Stil-Handbuch für Raumausbau, Mobiliar und Ornamentik, Nürnberg 1914, tahvel 432.

leidub üsna lähedaid vasteid kõnesolevale Tartu interjööri.¹¹⁹ Kui me praegu ei saa mainitud sisekujundust siduda kindla meistri nimega, siis näitab vormide ja käsitluslaadi mitmekesisus ometi eredalt väga mitmesuguste kunstinähtuste immigratsiooni, mis annab Tartule tihedalt Euroopa kaasaja kunstieluga kontaktis oleva ja jõudsalt areneva kunstlinna valguse.

Kirjeldatud ehitised on vaid väike murdosa Tartu varaklassitsistlikust arhitektuurist. Oleme senini peatunud peamiselt arhitekt



Joon. 27. Tartu, Vaade ülikooli tänavale.

Walteri tähtsamatel töödel. Meistri tööpõld oli lai, kuid esitasime sellest kõige iseloomulikumad näited.

Vihjamisi märkisime, et Walteri projektidemapis leidis joonis portikusest, mis, nagu näitavad G. F. Schlateri Tartu litograafiad, oli möödunud sajandi II pooleni Nõukogude väljakul (end. Suurturg) nr. 3 krahv Manteuffeli suure nurgamaja peasissekäigu ees. Maja on eespool kirjeldatutest hoopis kainem, klassitsistlikum ja täiesti vaba Walterile omastest tugevatest barokkstiili reministsent-sidest. Ornamentaalsed bareljeefid ristikülükukujulistel väljakutel on ainsateks ilustisteks fassaadil. Seesuguseid suuri nurgamaju oli linnas rohkem. Neist on mitmed säilinud, üks otse üle väljaku, teine ülikooli peahoone vastas. Esimesel kordub Manteuffeli maja fassaadi üldkompositsioon, milles fassaadi keskel asuvate akende kolmnurksed frontoonid rõhutavad hoone kesktelge. Teisel aga leiame Manteuffeli maja algsete bareljeefide teisikud.

Siia rühma, kuigi suurte arhitektuuriliste erinevustega, kuulub ka suur elumaja, Barclay maja, Nõukogude väljak 18. Üuritavate kaubakeldritega ja suurte elukorteritega maja laskis ehitada kam-

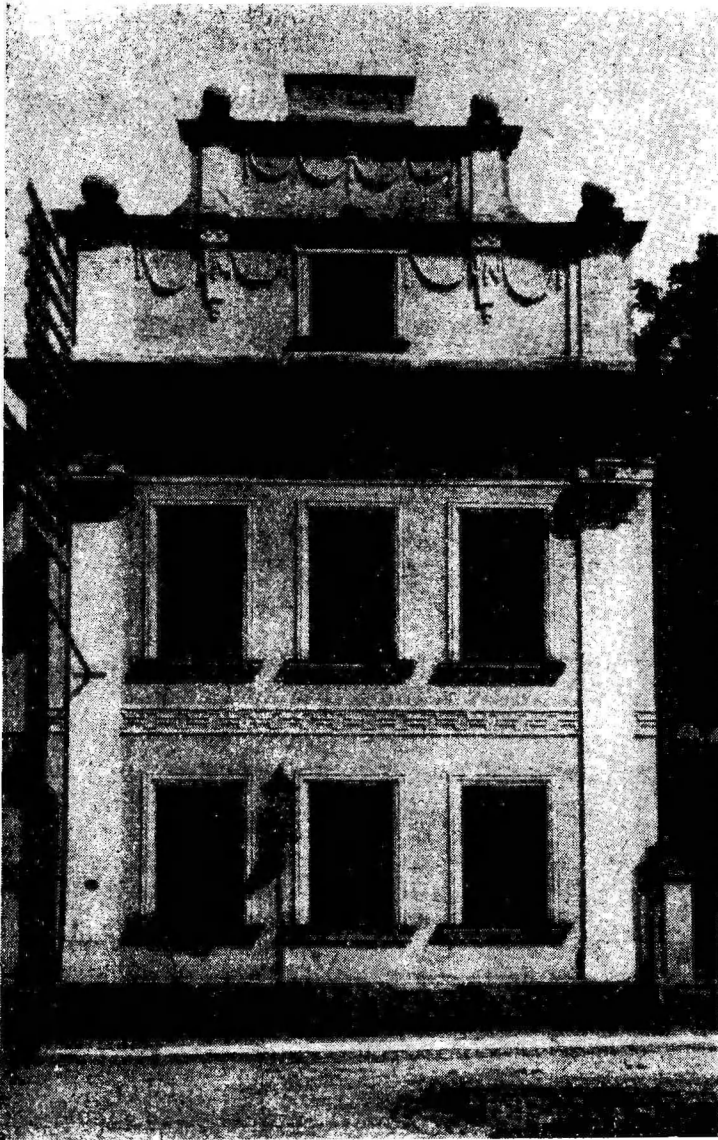
¹¹⁹ Prof. V. Vaga juhtis autori tähelepanu analoogilisele kujundusele Eupenis (Bau- und Kunstdenkmäler der Rheinprovinz, Bd. II, Düsseldorf 1912, l. 588, joon. 178).

merhärä C. v. Lilienfeld.¹²⁰ Barclay majaks nimetati teda sellepärast, et aastatel 1819—1829 kuulus maja väejuht Barclay de Tolly abikaasale. Otsafassaad väljaku seinas on ainult fragment sellest pikale kitsale, kunagise linnamüüri äärsele krundile rajatud hoonest. Fassaad on pööratud Emajõe poole. Kanneleeritud pilastrite ja laia triglööfide friisi kõrval esineb fassaadi keskel katustatud akende rühm, nagu kahel suurel eespool mainitud nurgamajal samal väljakul. Hoone eriliseks varaklassitsistlikuks visiitkaardiks oli ühe tiibhoone kaunis otsafassaad, mis oli pööratud Kingissepa (end. Kүүtri) tänava perspektiivvaate fookusesse (joon. 28). See astmestikviiluga maskaroonidega ja rippuvate rätikutega fassaad ei sobi Walteri loomingu raamidesse nagu kogu suur hoone ja kogu see rühm hooneid, millest oleme siinkohal kõnelnud. Need hooned on Walteri jaoks liiga moodsad. Ehitamisaeg, sajandi lõpp, mil Walteri lähim abiline Johann Nikolaus Friedrich Lange hakkas töötama iseseisva arhitektina, näitab uue ehitaja vajalikkust. XIX sajandi esimesel kümnel nimetatakse Langet linna lugupeetumaks ehitusmeistriks. Ta lülitatakse ülikooli hoonete ehitusprotsessi ja nimetatakse linna ehitusmeistriks. Seesuguste hinnangute ja tunnustuste eel-pidi käima tubli iseseisev töö. Esitame oletuse, et eespool käsitletud hooneterühma ehitajaks oli ehitusmeister Lange. Kõiki neid hooneid seob omavahel Walteri loomunguliste traditsioonide põhikude (plaanilahendus, äri- ja eluruumide lahendus, trepikojad, võlvisüsteemid), kohati ka dekoor, kuid samas on nad hoopis uueks arhitektuuriliseks signaaliks, mis vastab juba uue põlvkonna loomungulistele taotlustele. Need esinevad siin ühele hilisemale Lange majale väga lähedasel kujul. Mõtlen stiilset klassitsistlikku hoonet — fassaadi Nõukogude väljak 12, mille Lange ehitas 1810. aastal¹²¹ ja mis suurepäraselt demonstreerib Tartu varaklassitsismi ja range klassitsismi omavahelisi sidemeid.

Enamik XVIII sajandi lõpul ehitatud hooneid jäi aga varaklassitsistliku stiili raamidesse otseses tähenduses. Rühma hoonete juures, mida iseloomustab rusteeritud liseenide kasutamine hoone nurkade ja keskrisaliidi esiletõstmiseks ja kus varaklassitsistlik fassaadidekoor ei ole veel võrdse rütmiga levinud fassaadil, tõuseb keskrisaliit kui eriline aktsent esile portaali, rikkalikuma aknadekoori vms. kasutamisel. Iseloomulik neile hoonetele on siseruumide baroki, rokokoo ja varaklassitsistlike elementide rööbiti esinemine. Suur osa sedalaadi hoonetest on hävinud. Säilinutest tõstame esile maja Nõukogude väljak 2 (joon. 29), mis ehitati varsti pärast 1775. aasta tulekahju ja kuulus politseipürjermeister Schlichtingile. Uus elu- ja üürimaja (ka kauplused) ehitati mitme vana krundi liitmisel. Seega saavutati erakordselt pikk hoonefront

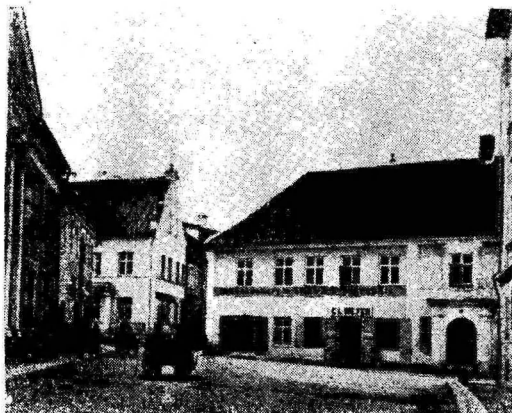
¹²⁰ ENSV RAKA, f. 2381, nim. 2, s.-ü. 711, l. 3.

¹²¹ H. Üprus, Tartu, Nõukogude väljak 12, ajalooline ülevaade, Tartu 1964, VRV arhiiv P-550.



Joon. 28. Tartu, vaade end. K uutri t navaalt (maja h vinud).

väljaku ääres. Algne pilastritega portaal on äri vaateakende huvi- des hiljem likvideeritud. Säilinud on vaid keskrisaliidi aken roko- koodekooriga, millele on juba liitunud varaklassitsistlikud drapee- ringud. Hoone projekteerijaks ja ehitajaks oli ehitusmeister F. L. Jahnenz, kes ehitas samal aastakümnel mitu teadaolevat maja väljakul (end. Suurturg 5 ja 15)¹²². Põhja-Saksa linnade, eriti Schwerini ja Wismari linnailme kajastumine neis hooneis on omapoolseks tõendiks, et Jahnenz, kes Tartusse asus otse Schweri- nist, võis tuua kaasa sedalaadi hoonetüübid.

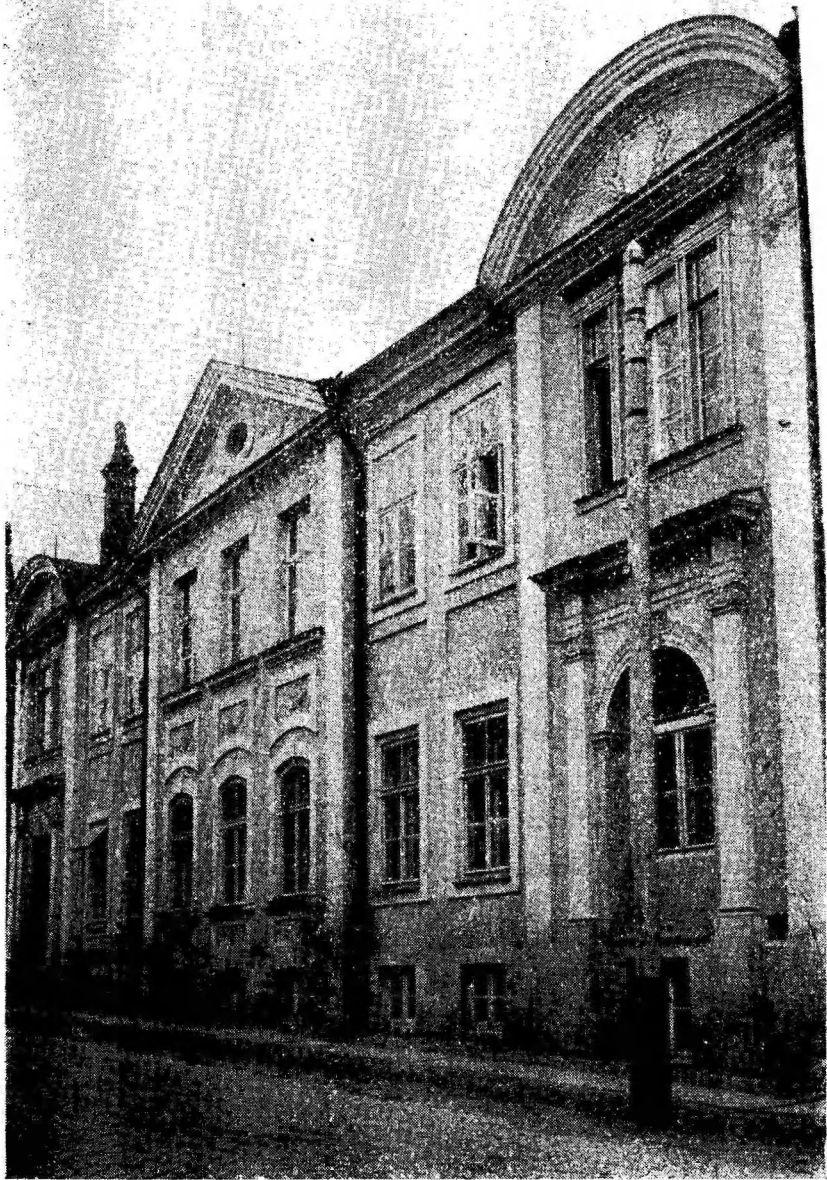


Joon. 29. Tartu, Nõukogude väljak 2. Foto XX saj. algult.

Nende, linnamajadele omaselt tänavseina monoliitseks reaks kujundavate enam-vähem korduvate hoonetüüpide kõrval oli Tartus mitmeid üksikuna kõlavaid hooneid. Esinduslikus rühmas, mida valdavas enamikus seostasime J. H. B. Walteri kui ehitajaga, on üks hoone, mis kannab XVIII saj. lõpu mõisamajades sageli esine- nud kolmerisaliidilist fassaadilahendust. See on Ülikooli (end. Jaani) t. 16 (joon. 30), maja, mis linnas oli hästi tuntud von Bocki majana, kus 1802. aastal taasavatud ülikool oli leidnud esialgset peavarju. Selgemini kui ühegi teise hoone juures on siin märgatav nn. kodanlikku ehituskunsti propageerivate eeskujude mõju¹²³. Välis- kui ka sisearhitektuuris valitses varaklassitsism tervikliku- malt kui teistes Tartu majades. Elementide rütm ja pilastrid fas- saadil, interjööride kujundamine antiikkunsti ajenditel, sellisena

¹²² ENSV RAKA, f. 995, nim. 1, s.-ü. 5364, l. 252; S. Karling, Narva. Eine baugeschichtliche Untersuchung, Tartu 1936, l. 193.

¹²³ F. G. Schmidt, Der bürgerliche Baumeister oder Versuch eines Unter- richts für Baulustige, Gotha 1790, tahvel X, XLVIII.



Joon. 39. Tartu, Ülikooli t. 16.

kuulus maja esinduslikumate hoonete hulka linnas. Interjööride kirjeldused¹²⁴ loovad ereda pildi varaklassitsistlikust ruumikujunduse kunstist. Esinevad parketeeritud seinapaneelid, valged kahelahjud, stukklaed, arabeskidega ja Pompeij seinamaalingute eeskujul maalitud seinad. Seesuguseid sisekujundusi leidis samal ajal mitmes mõisamajas, näiteks Paide rajoonis Norra mõisamajas, mille ehitas 1792. aastal Tartu ehitusmeister J. A. S. G. Kranhals. Muidugi ei tähenda see, et Kranhals võiks olla seotud mõlema maja ehitamisega, sest sise- ja välisarhitektuuri küsimused olid sageli erinevate meistrite lahendatud. Norra mõisahooned on hoopis erinev. Seevastu aga Kranhalsi poolt XIX saj. algul ehitatud suur kliinik Toomemäel on põhimõtteliselt lahendatud Bocki maja laadis.¹²⁵ Bocki maja takseeriti 1790. aastal, ajal, mil Kranhals juba linnas töötas. See maja, vaatamata oma eripärasusele, sobis kõigiti Tartu klassitsistliku linnapildiga. Küll aga leidis suurte elumajade hulgas üksikuid täiesti iselaadseid hooneid, millel ei olnud mingeid ühiseid jooni senikäsitletutega. Viimastel sõjapäevadel hävis endise Aleksandri ja Uueturu tänava nurgal kahekorruseline hoone, mis oli ehitatud 1786. aastal¹²⁶ (joon. 31). Fassaadi üldkompositsioon, pilasterliigendus, lai talastikuvöönd, aknaid ümbritsev lame raamistus suurte lukukividega meenutab meile veel kord D. Trezzini eeskujude variantlahendusi¹²⁷. Me teame, et ehitusmeister Opel, kes töötas Lipharti maja ehitamisel, tuli väljaõppinud meistrina Tartusse Venemaalt, kus ta kindlasti otseselt Peterburi arhitektuuriga ja tõenäoliselt ka Trezzini tüüpprojektidega oli tutvunud. Teades ja tundes teiste Tartu ehitajate töid, tuleb antud juhul küll Opel ainukese ehitajana siinkohal kõne alla.

Suured esinduslikud hooned ja traditsiooniga seotud viilmajad kerkisid esmajoones südalinna ja tänavanurkadel. Turuväljakut läbiva peatänava ja teiste tänavate seinad ehitati üles vähenõudlikumate kahekorruseliste kivimajadega, mis kõrge viilkatuse harjadega asetsesid rööbiti tänavseinale.

Sedalaadi hooneid kerkis arvukalt Kүүini ja Rүүtli (praegu 21. Juuni), Jaani (praegu Ülikooli), Jakobi (praegu Kingissepa) tänavatel, mõningaid isegi Suurel turul (Nõukogude väljakul) ja väljaspool endist vallikraavi Riia maantee alguses ning Uuelturul. Fassaadil akende all leidis sageli girlande ja konsoolikesi, mis olid ka ainukeseks fassaadi kaunistuseks peale nikerdatud uksetahvlite. Need olid kas elumajad, kus peale majaomaniku korteri oli veel üks või kaks üürikorterit, või nad hõlmasid esimesel korrusel kaupluseruume. Mõõdunud sajandi gravüürid ja käesoleva sajandi fotod näitavad, et nende hoonete osatähtsus üldises linnapildis oli eriti suur. Nii suurte elumajade ja aadli kui ka jõukama

¹²⁴ ENSV RAKA, f. 402, nim. 1, s.-ü. 10, l. 92 jj.

¹²⁵ V a g a, Arkitektid, tahvel III.

¹²⁶ ENSV RAKA, f. 995, nim. 1, s.-ü. 1418, l. 142.

¹²⁷ Белецкая jt., l. 36/37.

linnakodanike klassi — kaupmeeste ehitatud esinduslike ja traditsiooniga seotud viilmajade ning samuti lihtsamate kahekorruseliste üürimajade arhitektuur andis Tartu linnapildile kindla ilme. Ometi ei olnud need majad arvulises ülekaalus linna üldises ehitustegevuses pärast 1775. a. tulekahju. Peavarjuta jäänud käsitöölised, töölised ja ametnikud vajasisid kiiresti väikeelamuid. Neid ehitati rohkesti südalinnas põiktänavatel, kuid ka intensiivselt kasvavates eeslinnades. Enamikus poolkelpkatusega või murdkelpkatusega madalad puumajad kivist soklil, sageli paari ärklitoaga maamajalaadiline elamutüüp oli levinud laialt Baltimaadel nii linnades kui maal ka pastoraatidena ja mõisamajadena. Nende kõrval leidis ka



Joon. 31. Tartu, end. Uueturu t. nurk.

ühekorruselisi kelpkatusega maju. Kõiki väikeelamuid, mis enamikus hõlmasid ühe korteri, harvem kaks korterit, iseloomustas maja keskel asuv suur kivist seintega mantelkorsten-köök, uks keskteljel ja väikesed aknad. Uks ulatus räästast soklini, mis harva tõusis tänavapinnast kõrgemale rohkem kui üks või kaks trepiastet. Kõik, mis seesuguste väikeelamute juures kuulus hoone kujundusse, jäi tiseritöö (välisuks, elutubade uksed) ja sepise raamidesse. Mõnikord harva leidis ka pilastreid välisseintel. 1942. aastal hävis Riia maanteel (nr. 91) madal puumaja, mille fassaadi liigendasid kaneleeritud pilastrid. Hoones olid rokokooilustistega uksed ja kahelahjud.

Väike-elamute osa Tartu linnapildi kujunemisel oli suur, kuid kunstiajaloolise kaalu andsid sellele ikkagi suured esinduslikud hooned. Raekoda ja rühm raekoja arhitektuurile ühiste joontega suuri maju linnas moodustasid Tartu varaklassitsistliku arhitektuuri tuumiku. See hoonete rühm andis linnale esindusliku ilme,

pani aluse Tartu linnaehituslikele printsipiidele. See rühm hooneid kontsentreeris varaklassitsismi kui kunstide sünteesi, andes selle edasi arhitektuuri ja ruumikujunduse stiilse lahenduse näol, milles kõikide käsitööalade (stukitöö, tiseritöö, kunstsepis, kahlitöö) osatähtsus oli küllalt oluline.

Tartu varaklassitsismi võib aastaga 1800 lõppenuks lugeda muidugi ainult tinglikult. Range klassitsism sai küll järsu tõuke ülikooli taasavamisega a. 1802, kuid selle kõrval kandsid veel mitmed suuremad hooned XIX sajandi vahetusel ja isegi esimesel kümnel kindlaid varaklassitsismi tunnuseid (näiteks kliinik Toomemäel, mis ehitati a. 1806—1808 J. S. A. Kranhalsi projekti järgi¹²⁸). Seesugused mahajäävad või ettejäetud üksiknähud ei määritle aga epohhi piire.

Tartu klassitsismi kujunemisel on varaklassitsistlikul perioodil, s. o. aastatel 1775 kuni 1800 eriti tähtis koht. See periood määras kindlaks uue suuna linna arhitektuuri arengus ja pani aluse ka Tartu klassitsismi erijoonte. Dualism, mis saksa varaklassitsismi ja riiklikult soositud vene varaklassitsismi näol Tartu arhitektuuris XVIII sajandi lõpul avaldus, pani aluse Tartu arhitektuuri edaspidisele arengule klassitsismile omastes loogilistes ja väärikates avaldusvormides niipalju, kui seda lubasid pärand, linnaplaan ja kruntide situatsioon. Kuigi südalinna, esmajoonel endisel Suurel turul jäi maksma vana traditsioonipärane tänavseina rütm, kujunes linn ometi klassitsistlikuks. Rohkem kui üheski teises Eesti linnas tekkis Tartus uut laadi tänavseinu ja ansambleid, mis andsid linnale stiilse ilme. Selleks oli Raekoja väljak, kust vaekoja jt. varem väljakul asetsenud hoonete likvideerimisega loodi segamatud perspektiivvaated dominantidele — raekojale ja kivisillale. Selleks oli ka Emajõe kallaste lülitamine linna arhitektuuriansambritesse, küll võidukaarekujulise kivisilla ehitamisega Emajõe, küll kaldaäärsete hoonestamisega (kroonulaatsaret, Pistohlkorsi maja jõekäärul kaldal, nn. «Holmil», jt.), apostliku õigeusu Uspenski kiriku ja kirikumaja ansambel, paraadväljak vallikraavil (hiljem Barclay väljak), kvartali nurkade ja tänavriistide rõhutamine monumentaalsemate ehitistega, klassitsistlike, horisontaalsete frontide tugev ülekaal tänavseintes jne. — kõik need nähtused said alguse ja kujunesid välja varaklassitsismi perioodil, süvenesid ja laienesid range ja hilisklassitsismi perioodil XIX saj. I poolel ning kujundasid Tartu linnapildi ühtlaselt klassitsistlikuks.

¹²⁸ Paris, I. 66.

АРХИТЕКТУРА РАННЕГО КЛАССИЦИЗМА В ТАРТУ (1775—1800 гг.)

Х. Юпрус

Резюме

Тарту получил в конце XVIII века целостный и однородный облик, в котором господствовал классицизм. Тарту сильно пострадал от войн и пожаров в XVIII веке, и к интенсивному строительству могли приступить лишь в конце столетия, когда всеобщее распространение получил уже стиль классицизма. Большой размах строительства был, кроме того, обусловлен развитием капитализма и стремлением царского правительства связать города Прибалтики более тесно с русскими областями. В последней четверти XVIII века в Тарту работал ряд талантливых строителей, не только цеховых мастеров (И. Х. Б. Вальтер, Ф. Л. Янени, Х. Е. Фоссе, И. Д. Паульсон, И. А. С. Г. Кранхальс и др.), но и архитекторов и инженеров губернского правления и инженерной команды (А. Цакловский, П. Шпекле, К. Реани, И. К. Зигфриден и др.). Застройка велась по определенному плану и на основе нового положения о строительстве.

Самой значительной группой зданий в данный период являются правительственные постройки — православный храм (рис. 3 и 4), таможня, лазарет, здание суда, Каменный мост (рис. 5—8), благодаря чему в архитектуру Тарту проникли черты русского, особенно петербургского классицизма. Единственным общественным сооружением этого периода было здание ратуши, воздвигнутое Вальтером (рис. 9—16). Особую группу зданий составляют ратуша и ряд жилых домов, большинство которых расположено в центре города, на ратушной площади (тогдашнем рынке), на углах главных улиц и т. д. (рис. 17—31). Они также в значительной мере определяли общий облик города. Здания, в нижних этажах которых, как правило, помещались магазины, а в верхних — конторы и квартиры, имели монументальный фасад, а в квартирах — отдельные парадные помещения (залы) (Ленинградское шоссе 3, Ныукогуде вьяльк 8 и др.). Лепной декор изготовлялся в мастерской Вальтера. Автором наиболее изящных орнаментов был мастер П. Калопка. В этой группе зданий, претендовавших на известную парадность, заметна еще связь с барочной архитектурой, особенно в декоративных деталях, а также в интересной системе сводов, характерной для тартуских построек периода раннего классицизма (ратуша и др. здания на ратушной площади, в большинстве сооруженные Вальтером).

В архитектуре Тарту заметны также формы северо-германского зодчества, которые внесли мастера, приехавшие из Герма-

нии. Они встречаются и в монументальных зданиях, также как и в многочисленных одно- и двухэтажных жилых домах, характерных для своеобразного облика застройки переулков и предместий города.

Период раннего классицизма имеет большое значение в развитии архитектуры Тарту конца XVIII и первой половины XIX вв. Связь, с одной стороны, с немецким, а, с другой, с русским ранним классицизмом, наложила на архитектуру конца XVIII века печать известной двойственности. Этот же двойственный характер свойственен и следующему этапу развития тартуского зодчества — периоду зрелого и позднего классицизма.

DIE ARCHITEKTUR DES FRÜHKLASSIZISMUS IN TARTU IN DEN JAHREN 1775—1800

H. Uprus

Zusammenfassung

Die Stadt Tartu hatte im 18. Jahrhundert durch Kriege und Feuersbrünste viel zu leiden. Ein reger Wiederaufbau konnte erst am Ende des 18. Jahrhunderts einsetzen, als der klassizistische Baustil sich überall verbreitete. Diesem Umstande verdankt die Stadt Tartu ihren klassizistischen Charakter. Die umfangreichen Wiederaufbauarbeiten wurden durch die intensive Entwicklung der kapitalistischen Produktionsverhältnisse begünstigt, ebenso durch die zielbewußten Bestrebungen des Zarenreichs, die Städte der Ostseeprovinzen enger mit Rußland zu verbinden. In den letzten Jahrzehnten des 18. Jahrhunderts arbeitete in Tartu eine große Anzahl von begabten Baumeistern; unter diesen gab es Zunftmeister (J. H. B. Walter, F. L. Jahnenz, H. F. Voss, J. D. Paulsohn, J. A. S. G. Kranhals u. a.) wie auch Architekten und Ingenieure der Gouvernementsverwaltung und des Ingenieur-Kommandos (A. Zaklowsky, P. Spekle, C. Reann, J. C. Siegfrieden u. a.). Gebaut wurde nach dem neu ausgearbeiteten Stadtplan und nach der neuen Bauordnung.

Als eine sehr wichtige Gruppe von Bauwerken sind in dieser Periode die öffentlichen Bauten anzusehen (die orthodoxe Kirche, (Abb. 3, 4), das Zollamt, das Lazarett, das Gerichtsgebäude, die steinerne Brücke (Abb. 5—8)), die die Architektur von Tartu durch die spezifischen Züge des russischen, in erster Linie Petersburger Klassizismus bereicherten. Der einzige Kommunalbau in Tartu war das von Walter erbaute Rathaus (Abb. 9—16). Neben den öffentlichen Bauten bildete das Rathaus nebst einer Anzahl von geräumigen Privathäusern eine andere Gruppe von Bauten, die meistens im Zentrum der Stadt am Rathausplatz (dem damaligen

Marktplatz), an den Ecken der Hauptstraßen und auch anderweitig errichtet wurden (Abb. 17—31). Diese Gebäude, deren untere Stockwerke gewöhnlich von Kaufläden, die oberen aber von Kontoren und Wohnräumen eingenommen wurden, sind durch reichverzierte Fassaden, im Inneren durch einzelne repräsentative Räume (Säle) charakterisiert (z. B. die Häuser Leningradi mnt. 3, Nõukogude väljak 8 u. a.). Die Stuckdekoration wurde in der Werkstatt des Baumeisters Walter ausgeführt; besonders schöne Arbeiten schuf der Stuckdekormationsmeister P. Kalopka. Bei dieser Gruppe von Bauten, die sich durch eine gewisse repräsentative Haltung auszeichnen, sieht man die enge Verwandtschaft mit dem Barock, besonders in den dekorativen Einzelheiten, aber auch in den interessanten Gewölben, die für den Frühklassizismus in Tartu typisch sind (das Rathaus u. a. Gebäude am Rathausplatz, (in der Mehrzahl von Walter errichtet).

Im allgemeinen ist zu bemerken, daß die Bauformen, die von den aus Norddeutschland nach Tartu übergesiedelten Baumeistern hierher importiert wurden, sich in der hiesigen Architektur einbürgerten; das sieht man an den Bauten, bei denen Wert auf Repräsentation gelegt wurde, ebenso aber auch an den massenhaft errichteten ein- und zweistöckigen Wohnhäusern.

In der Geschichte des Klassizismus in Tartu spielt diese erste, frühklassizistische Etappe eine große Rolle. Ihre Beziehungen — einerseits zum deutschen Frühklassizismus, andererseits zum russischen — haben der Architektur von Tartu aus dem Ende des 18. Jahrhunderts einen dualistischen Zug verliehen. Dieser Dualismus charakterisiert die Entwicklung der Baukunst in Tartu auch in der folgenden Periode des strengen und des späten Klassizismus.