

## ARHEOLOOGILISED KAEVAMISED TARTU VANALINNA TERRITOORIUMIL

V. Trummal

NSV Liidu ajaloo kateeder

### Sissejuhatus

Tartu linna vanima ajaloo uurimise eesmärgil toimusid 1966. a. suvel TRÜ NSV Liidu ajaloo kateedri ja Tartu Linnamuuseumi eestvõttel allakirjutanu juhtimisel arheoloogilised kaevamised Tartu vanalinnas. Viimased moodustavad ühe osa vanalinna uurimistööst, mis on kavandatud läbi viia Tartu raekojaplatsil kui vanalinna tsentrumis. Tingituna eeskätt tehnilist laadi asjaoludest, saadi käesoleval juhul kaevamistööd teha linna NO-serval Magasini tn. 3 asuvas hoovis (vt. plaan nr. 1). Kõrvalise asendi tõttu olid siin võimalused vanalinna arengu uurimiseks väiksemad kui raekojaplatsil. Et aga Tartu vanalinnas arheoloogilisi kaevamisi varem pole toimunud ning konkreetsed andmed linna varasema arengukäigu, eeskätt linna majandusgeograafia kohta puuduvad, peaks alljärgnev ülevaade antud kaevamistulemustest siiski huvi pakkuma. Puudub ju linna varasema arenguloo kohta Tartu piiskopi arhiivi kaotamineku tõttu üksikasjalikum ürikuline materjal kuni XVI—XVII sajandini. Säilinud on peamiselt kroonikateateid ja muid, enamikus poliitilise ajalooga seotud andmeid.

Vene kroonika<sup>1</sup> teatel on Tartu linna (*град*) rajanud aastal 1030 vürst Jaroslav Tark. Tõenäoliselt kujutas see ajutist vene vürstivõimu tugipunkti, mis sai püsida siin ilmselt kuni 1061. a. kevadeni, mil Pihkva letopissi andmeil sossolid selle koos Tartu ümbruse küladega maha põletasid.<sup>2</sup> Vanavene-keelne termin *град* tähistas tollal eeskätt linnust, mitte linna. Allakirjutanu poolt aastail 1956—1960 läbiviidud arheoloogilised kaevamised Tartu

<sup>1</sup> Повесть временных лет, ч. I. Подготов. текста к печати Д. С. Лихачева, перевод Д. С. Лихачева и Б. А. Романова. М.-Л., 1950. lk. 101.

<sup>2</sup> Vrd. Eesti NSV ajalugu kolmes köites. I. Tallinn, 1955, lk. 97.

Toomemäel<sup>3</sup> kinnitavad, et siin asus just Tartu linnus. Tartu linnuse arengus võisime kindlaks teha 4 arengujärku. Neist kaks vanemat (esimene I aastatuhande keskpaigast kuni VII—VIII sajandini, teine VIII—XI sajandi alguspooleni) sisaldasid tüüpilist eestipärast leiuainest. Kolmas, XI sajandisse kuuluv arengujärk sisaldas arvukalt venepäraseid leide. Esimes X saj. lõpust ja XI saj. algupoolest pärinevat Novgorodi tüüpi kedrakeraamikat, mis samal ajal mujal Eesti ala muististes ei esine; hulgaliselt vanavene muististele XI sajandil iseloomulikke rauast noole otsi jm., mis on kõigi oletuste kohaselt pärit just kõnesolevast (1030.—1061. a.) vene asustusest Tartus.<sup>4</sup> Arheoloogilised andmed kõnelevad Tartu kui eestlaste linnuse mahapõletamisest ja vallutamisest vürst Jaroslavi poolt, kes oma vürstivõimu tugipunkti rajas eeskätt linnusele, mis püsis nähtavasti ligi 30 aastat. Kuidas need sündmused seostusid Tartu all-linna arengulooga, selle kohta puuduvad esialgu täpsemad andmed.

Ligikaudu samast ajast, s. o. X—XI sajandist on teada Tartu all-linnast rida juhuleide, mis on päevavalgele tulnud mitmesugustel ehitustöödel. Nende hulgas esineb eestipäraseid pronks-ehteid, kahe matuse jäänuseid, ka hilisemat (XII—XIII saj.) kedrakeraamikat.<sup>5</sup> XI sajandile iseloomulik Novgorodi tüüpi kedrakeraamika all-linnast seni puudub. Tartu linna territooriumilt ja selle lähemast ümbrusest on leitud ka üle 20 hinnalise hõbeaarde, millest suurem osa koosneb IX—X saj. päritoluga araabia müntidest. Kõik need leiud räägivad veenvalt sellest, et Tartu ei olnud kaugelki tühi koht enne Jaroslavi vägede tulekut. Ka Tartu linnus kui tulevase linnataolise asula tuumik oli tekkinud eelmainitud kaevamiste andmeil juba I aastatuhande keskpaiku m.a.j. Need andmed ei võimalda siiski välja selgitada, millal oli linnuse ümber tekkinud asula, millise iseloomuga see oli ja kui suure ulatusega olid vanima linnalise asula piirid. Õeldu ei räägi aga loomulikult vastu sellele, et Tartu all-linnigi vürst Jaroslavi aegadel kasvada ja edasi areneda võis. Selle otseseks tõestamiseks puuduvad praegu faktid. Neid võib esile tuua ainult vanalinna keskuse arheoloogiline uurimine.

Käesoleva artikli seisukohalt huvitavad meid hilisemaist ürikteatest veel piiskopi residentsi — *castrum* Tarbatu rajamine 1234. a. sakslaste poolt vallutatud Tartu linnuse kohale ning seejärel linna kaitsehituste väljaehitamine.<sup>6</sup> Viimane algas ilmselt XIII saj. II poolel ja kestis uurijate arvates kuni XVI sajan-

<sup>3</sup> V. Trummal. Arheoloogilised kaevamised Tartu linnusel. — TRÜ Toimetised, 164. Tartu, 1964.

<sup>4</sup> Vt. lähemalt sealsamas, lk. 42, 90; tahvlid IV, V, XII jne.

<sup>5</sup> Leiud säilivad Tartu Linnamuseumis (TLM).

<sup>6</sup> A. Tuulse. Die Burgen in Estland und Letland. — Õpetatud Eesti Seltsi Aastaraamat (ÖEA). Dorpat, 1942, lk. 52.

dini. Nii toimus Tartu keskaegse linna kindlustamine pikka aega. Pole teada, millises linnaosas ehitati müürid varem, millises hiljem. Mõned uurijad, nagu O. Freymuth jt., on arvanud, et keskaegne linn ehitati tervikuna kindla plaani alusel kogu linnamüüri ümbritsetud ala ulatuses.<sup>7</sup> Eeltööd Tartu linnalises asula rajamiseks pidid järelikult tehtud olema juba XIII saj. lõpuks või teiseks pooleks, mida enamik uurijaid peab kaitseehituste väljaehitamise alguseks. Tuleb aga arvestada, et ehitustöid saadi läbi viia ainult vastavalt sellele, kuidas suudeti soopinnast Emajõe luha kohal linnaterritooriumiks ette valmistada, s. o. vajalikul määral täita ja kuivendada. Nende tööde käigu kohta puuduvad seni igasugused andmed.

Mitmetes üldkäsitlustes märgitakse Tartu kui keskaegse linna olemasolu kirjalike dokumentide kohaselt a. 1248, kusjuures linnaõigused olevat Tartul olnud juba mõnevõrra varem.<sup>8</sup> XV saj. algupooleks on Tartu vene metropoliidi Issidorose andmetel, kes 1436. a. reisis läbi Tartu, et osa võtta Firenze kirikukogu koosolekutest, juba «suur, kivine linn ja omab väga kunstipäraselt ehitatud maju, mida meie, kes sellesarnast varem näinud polnud, imetlusega vaatlesime. Ta omab palju kirikuid ja suure kloostri»<sup>9</sup>. Millised olid majanduslikud eeldused nimetatud sajandite jooksul selle «suure linna» kasvamiseks, missugune oli linna käsitöö arengutase, sellest on senised uurijad andmete puudumisel mööda läinud. Käsitöö areng Tartus XII—XIII sajandil pidi olema saavutanud märkimisväärse taseme, sest XIV sajandil oli Tartu üks silmapaistvamaid Hansa liidu linnu, s. t. eeskätt kaubanduskeskus. Hansa dokumentides kuulub Tartule Riia järel teine koht.<sup>10</sup>

Üksikasjalikumaid andmeid kõige selle kohta saaksid pakuda vaid ulatuslikumad arheoloogilised uurimistööd vanalinnas. Mõnevõrra valgustavad antud küsimusi ka alljärgnevas toodud kaevamistulemused Magasini tn. 3, kuid oma väikese ulatuse ning kultuurikihi lõhutuse tõttu jäävad nende põhjal tehtud järeldused siiski esialgseks ja võivad tulevikus mitmeti täpsustuda.

Kaevandit Magasini tn. 3 piirab põhja poolt praeguses linnavõrgus TRÜ võimla ja sellega paralleelselt kulgev Mitšurini

<sup>7</sup> O. Freymuth. Tartu välisilme kujunemine. — Koguteos Tartu. Tartu, 1927, lk. 3. Samas lükkab Freymuth ümber Neumanni seisukoha, nagu oleks Tartu linna ehitatud kahes eri järgus. Vt. O. Freymuth. Tartu linna tekkimise ajaloost. — «Ajalooline Ajakiri» 1924, lk. 92.

<sup>8</sup> Lehekülgi Tartu ajaloost. Tartu, 1964, lk. 14. Erinevalt viimasest arvab O. Freymuth (vt. O. Freymuth. Tartu linn ordu ajal. — Koguteos Tartu. Tartu, 1927, lk. 17), et linnaõigused saadi alles 1250. a. paiku, toetudes Lüübecki arhiivi «Datum feria VI ...» andmeile.

<sup>9</sup> Geschichtlicher Nachweis der zwölf Kirchen des alten Dorpat (zum Theil aus nach unbenutzten archivalischen Quellen) von Wilhelm Thrammer. Verh. der GEG. B. III, Heft II. Dorpat, 1856, lk. 26.

<sup>10</sup> O. Freymuth. Tartu linn ordu ajal, lk. 18.

(endine Lai) tänav, lõunast külgneb kaevandile VSU «Kalevi» Tartu Territoriaalnõukogu hoone ning läänes Magasini tänav. Ida pool, umbes paarkümmend meetrit kaevandi O-servast asub Tartu vanalinna müür (vt. plaan nr. 1). Viimane on säilinud ligi paarisaja meetri pikkuselt ja paari meetri kõrguselt, on ajahambaist tugevasti puretud ning vajaks tingimata kohest konserveerimist. Müür katkeb Mitsušurini tänava lõunaserval, kohal, kus asetseb keskaegne Vene värav. Selle väravatorni alusvundamenti jäänused on praegugi samas maakamara all märgatavad.

Silmas pidades linna vanu topograafilisi andmeid, asetseb kaevand territooriumil, mis on olnud seotud vana sõiduteega. Juba muinasajal, mil Tartu keskuseks oli linnus Toomemäel, kulges peamine Põhja- ja Lõuna-Eestit ühendav liiklussoon Tartu kohal kõigi andmete kohaselt otseselt mööda linnuse põhjapoolsest jalamist, edasi umbes praegust V. Kingissepa ja sealt Mitsušurini tänavat pidi, kuni selle otsa kohal ületas Emajõe. Tartu linna vanemad uurijad näevad 1636. a. linnaplaani alusel isegi vanima turuplatsi asukohta kusagil praeguste Mitsušurini ja V. Kingissepa (end. Jakobi) tänavate ristumiskohal.<sup>11</sup> Nii loodeti kõnesolevaski kaevandis talletunud olevat jälgi, mis võiksid seoses olla sinise vanima asustusega. Pealegi jätkus ühendus sama teed kaudu üle jõe asetseva «vene otsaga» ka keskajal, mil vanalinna territoorium oli ümbritsetud linnamüüri ja välja ehitatud Vene värav. Peamine liiklustee läbi Tartu näib siiski kulgenud olevat tollal juba tunduvalt kagu poolt — Riia mäelt nn. Karja (ehk Saksa) värava kaudu üle jõe Tallinna ja Narva tee. Samuti oli sellal turuplats juba kandunud raekojaväljaku ja jõe vahelisele alale, nagu on märgitud ka 1683. a. linnaplaanil.<sup>12</sup>

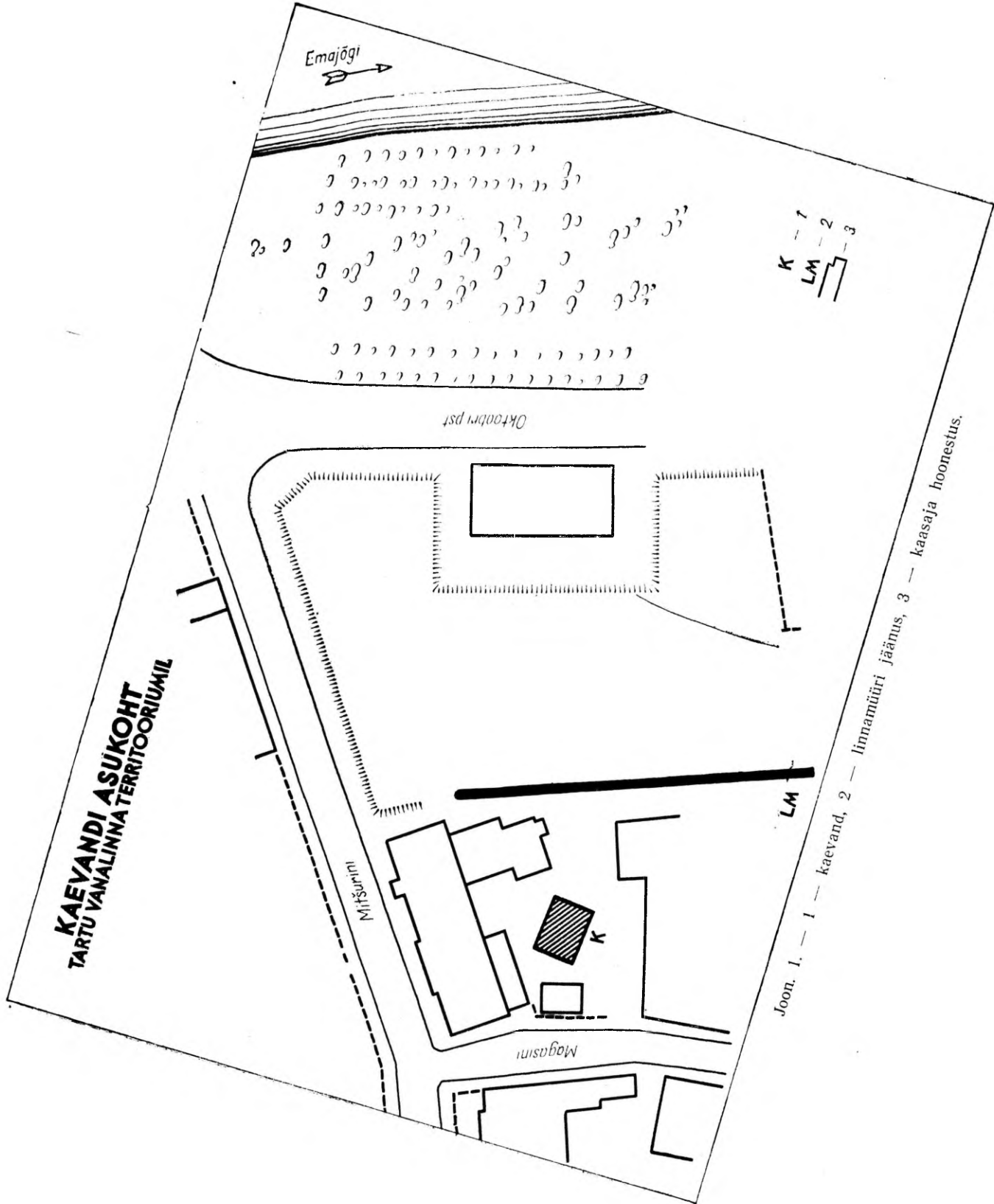
Siit nähtub, et uuritav piirkond Mitsušurini-Magasini tänava ääres oli oma asendilt juba kaugemas minevikus seotud Tartus tekkiva linnalise asulaga. Keskaegses linnaplaanis oli vaadeldav ala küll eemale jäänud linna peamisest tuiksoonest, kuid oli seotud siiski õige varakult üldise ehitustegevusega, nagu alljärgnevast näeme.

Vaadeldava piirkonna vanimast asustusloost pole säilinud täpsemaid ürikulisi andmeid, kuid mõningaid teateid ja oletusi leiame mitmetest ajaloolistest kirjutistest. Neist paistab, et sinne ala hoonestati seoses Magasini ja Laia tänava rajami-

---

<sup>11</sup> O. Freymuth. Tartu välisilme kujunemine. — Koguteos Tartu. Tartu, 1927, lk. 1–2; vt. ka R. Otto. Aus Dorpat Vergangenheit. Zur Ortsbeschreibung und Entstehungsgeschichte von Burg und Stadt Dorpat. Dorpat, 1918, lk. 7.

<sup>12</sup> 1683. a. plaani on koostanud Franz Carl Friesen. Koopia on tehtud Stockholmis Sõjaarhiivis (Krigsarkivet) säilinud plaani põhjal ja hoitakse RAKA-s.



Joon. 1. — 1 — kaevand, 2 — linnamüüri jäänus, 3 — kaasaja hoonestus.

sega ning samasse kiriku ehitamisega. R. Otto andmetel püstitati praeguse TRÜ võimla kohale Pühavaimu kirik (Kirche zum heiligen Geist) juba XIII saj. II poolel.<sup>13</sup> Hilisemad uurijad, siinhulgas ka V. Vaga, mõnavad sama, mainides siiski, et R. Otto poolt äratoodud kiriku põhiplaani võib pidada vaid ebatäpseks piltkujutuseks, mille kohaselt võib oletada, et kirik oli ühelööviline, ilma erilise kooriruumita, väikese torniga loode-nurgal. Kirikul olid tugipiidad üksnes põhjaküljel, mis laseb oletada, et kiriku lõunaküljel olid mõningad juurdeehitused.<sup>14</sup>

R. Otto arvates on kiriku kohale hiljem (täpsemalt dateerimata ajal) ehitatud toidumoona magasiait, mille kohta on RAKA-s säilinud foto.<sup>15</sup> Pärast ümberehitusi muudeti see enne Põhjasõda kaupluseks (*Privatmagazin*). Viimane saksakeelne termin andis nähtavasti ka Magasini tänavale tema nime, mis on püsinud praeguseni. Kauplusehoone sai Põhjasõjas tugevasti kannatada nagu kogu linnaosa Vene värava ümbruses. Pärast sõda taastati kauplusehoone, ent 1775. a. linna tabanud suure tulekahju ajal põles see uuesti maha ja hoone rusud aeti R. Otto andmeil laiali.

1890. a. ehitati endise kiriku-kaupluse varemete kohale linna-võimla. Pärast korduvaid ümberehitusi on see hoone alates 1946. a. TRÜ võimla.

Eelmainitud uurijate arvates pidi Pühavaimu kiriku lähedal, sellest mõnevõrra lõuna pool Magasini tänava ääres asetsema ka Püha Clara (klarisside või frantsiskaanlaste ordu) nunnaklooster. O. Freymuth märgib selle kloostri rajamisajaks a. 1466.<sup>16</sup> Kloostri ja Pühavaimu kiriku vahelisel alal, millest osa langeb nähtavasti ka uuritava kaevandi piirkonda, on oletatud vaimulike vendade-õdede eluruumide ja mitmesuguste kõrvalhoonete olemasolu. Nende ehituste rajamise, täpsema plaani, otstarbe ja iseloomu kohta puuduvad igasugused teated. Ka vanemal Tartu linna plaanidel (1636, 1683 jt.) pole neid märgitud. Võimalik, et need olid puuhooned, mis varakult hävinesid.

Nii näeme, et ülaltoodud asustusloolised, eeskätt siinsete tänavate ja linnaehituste rajamise kohta käivad andmed on kohati hüpoteetilised ja ebamäärased, kõnelevad siin toimunud mitmetest purustustest, põlemistest ja korduvaist ümberehitustest. Nende kohaselt tuleb lugeda siinse linnaosa ehitustegevuse

---

<sup>13</sup> R. Otto. Über die Dorpatschen Klöster und ihre Kirchen. Verhandl. der GEG. B. 22. Dorpat, 1910, 2. Heft, lk. 1–65.

<sup>14</sup> Lehekülgi Tartu ajaloo, lk. 28. TRÜ võimla katlamaja ehitustöödel 1946. a. tulid päevavalgele võimla vundamenti alt väljaulatava vana alusmüüri jäänused, mis võiksid pärineda kirikust. Selle kõrvalt leiti veel müüride (laius 1,5 m) jäänused, mis kulgesid paralleelselt võimlaga ja pärinevad arvatavasti mõnedest kiriku juurdeehitustest.

<sup>15</sup> Magasini tn. aida foto. RAKA, fond 402, nr. 5, s.-ü. 2051. .

<sup>16</sup> O. Freymuth. Tartu linn ordu ajal, lk. 17.

alguseks ilmselt XIII saj. II poolt. Alljärgnevad kaevamisandmed võimaldavad eelöeldut mõnevõrra täpsustada.

### Vanalinna kultuurkihi iseloomustus Magasini t. 3 kaevandi põhjal

Kaevandi asendi valiku Magasini tn. 3 hoovil tingis hoovi ümbritsev hoonestus, õigemini hoonetest vaba ala. Kaevandi mõõtmed kujunesid vastavalt NS-suunas 8 m ja WO-suunas 10 m. Nii saadi 80 m<sup>2</sup> suurune ristkülik, mis kaevandis jaotati omakorda leiuandmete fikseerimise hõlbustamiseks 2 × 2 m ruudustikuks, tähistati tingmärkidega ja seoti linna absoluutsete kõrguste võrku.<sup>17</sup> Üksikasjalik aruanne kaevamistöödest koos kõigi plaanide ja mõõtmetega, samuti leiumaterjal, mille alusel on tehtud käesolev kokkuvõte, säilib Tartu Linnamuuseumis.<sup>18</sup>

Tartu vanalinna kohal katab keskaegsete tänavate pinna-horisonti üldiselt 2—3 ja kohati enama meetri paksune ballast — mitmesuguste ehitusjäänuste, prügi jm. kiht. Nii võidi ka kõnesoleva kaevandi kohal jälgida selle ballasti kujunemist vastavalt mitmetel eri ajajärkudel, praeguse absoluutse kõrgusseisuga 38,02 m. Lähemalt orienteerib meid selles tööle juurdelisatud kaevandi A<sub>5</sub>—F<sub>5</sub> joone, s. o. lõunakülje profiiliplaan (vt. plaan nr. 2), mille horisontides kajastub ilmekalt siinse linnaosa kujunemislugu. Kultuurkihi kõige pealmises osas (kamarast 0,50—0,80 m sügavuseni) eraldusid kõige hilisema — pärast 1946. a. toimunud ehitustegevuse jäänused.

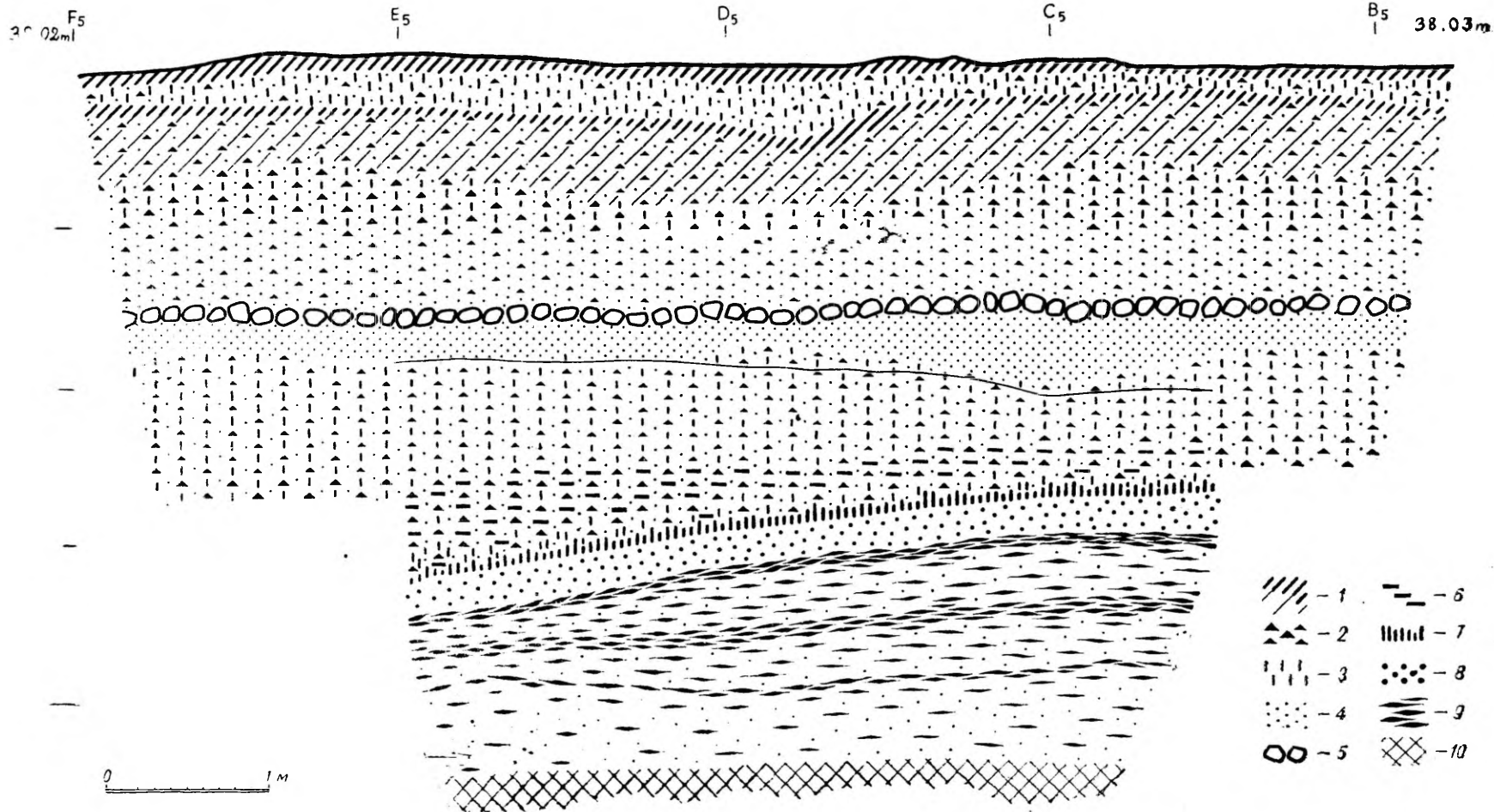
Järgnev kiht 0,80—1,60 m sügavusel sisaldas samuti ehitusjäänuseid, nagu tellisepuru, mörtili ning määratud mullasegust liiva. Selle kihi ülemises osas oli mullasegune kiht tihedasti läbi põimunud puujuurestikust, mis näitab, et antud kiht oli juba pikemat aega maapinnas ladestunud ning võiks oma pealmises osas 1 m sügavuseni pärineda tõenäoliselt kusagilt möödunud sajandi lõpukümnendil toimunud linnavõimla ehitustöödest. Kõnesoleva kihi alumises osas, alates 1,30 m sügavusest, paljandus, eriti kaevandi ida- ja põhjaküljel, ligi 40 cm paksune söe- ja tuhakiht põlemisjäänustega, samas leiti varisenud tellistest seinaoisi, lahtisi telliseid jm. Samasuguseid põlemise jälgi esineb ka kaevandi kaguosas, mujal vähem. Nagu näitab pärast ulatuslikku Tartu põlemist 1775. a. tehtud linna plaan<sup>19</sup>, puudutas tookordne kahjutuli ka vaadeldavat linnaosa ning seetõttu võib arvata, et kaevandis nähtavale tulnud põlemisjäänused kõnelevad mainitud kahjutule hävitusjälgedest. 1775. a. linna-

<sup>17</sup> Kaevandi nivelleerimisel ning seostamisel linna absoluutse kõrguste võrguga abistas allakirjutanut lahkelt Tartu linna van.-geodeet Uno Hermann.

<sup>18</sup> Vt. V. Trummal. 1966. a. juulikuus Tartu vanalinna territooriumil Magasini tn. 3 hoovil teostatud arheoloogiliste kaevamiste aruanne. Tartu, 1967, lk. 1—40. Käsikiri TLM-is ja ENSV Teaduste Akadeemia Ajaloo Instituudis.

<sup>19</sup> 1775. a. linnaplaani originaal säilib RAKA-s.

# MAGASINI TN. 3 KAEVANDI S-KÜLJE PROFILPLAAN



- 1 — määrduvad liiv
- 2 — tellisetükid
- 3 — lubjamört
- 4 — kollane liiv
- 5 — munakivid

Joon. 2.

- 6 — söed, tukid
- 7 — kivistunud mört
- 8 — sömerliiv
- 9 — sootäidis (haod, laastud, liiv)
- 10 — bleke (järvekriit)

plaanil pole enam märgitud hoonestust Magasini tänava idaküljel, kus see varasematel (1683. a.) linnaplaanidel on olemas. Ka nähtub 1775. a. plaanist, et Magasini tänavat on õgvendatud pärast tulekahju just kohastikku vaadeldava kaevandiga ning õgvendatud peamiselt üle põlenud varasemate hoonete rusude. Kaevandi Magasini tänava poolisel küljel ilmnesisidki tõepoolest 1—1,30 m sügavuses ridamisi suured raudkivid, pärinedes ilmselt mõnest tulekahjueelse hoone talusvundamendist.<sup>20</sup> Nende täpsemat iseloomu polnud antud kaevandi piires võimalik välja selgitada.

Kaevandi linnamüüripoolisel, s. o. idaküljel täheldati samuti ~1,50 m sügavuses suuremaid, ebakorrapärases asendis raudkive. Viimased asetusid vahetus läheduses eelkirjeldatud põlemisjäänustele. Kivide seas leidis ka põletatud tellistest ~40 cm pikkusi katusekive, mis võivad koos raudkividega pärineda samas läheduses olnud magasiada laialiaetud varemetest.

Asja kirjeldatud kahest osast koosnev kiht lõpeb 1,60—1,70 m sügavuses algava kivisillutisega, mis moodustab juba omaette horisondi. Sillutisepealsest kihist saadi ka rida leide, nende hulgas ülekaalukalt kedrakeraamika tükke, tugeva põletusega, peene koostisega savimassist; samuti sisepinnalt glasuuritud keraamikat, mis enamikus pärineb kandenäsadega, tilade ja kolme jalaga varustatud nõudest; samas esines reini keraamikat, kahlite fragmente, raudesemeid, nagu tükikesi nugadest, tangid, huvitava konstruktsiooniga kolmeharuline pilak, raudpandlaid, vaskplekist ehtenaast, merevaigust töödeldud ristike, luust noakäepide ja luisu fragmente, mida analüüsitakse lähemalt leiukäsitluses.

Järgnevalt leiamegi eespool märgitud kaevandi S-külje profiilplaani, alates 1,60 m sügavusest, uue horisondi, mis ulatub kuni ~1,90 m sügavuseni ja koosneb munakividest sillutisest ning selle alusel punasest devoonliiva kihist. Kivisillutis on säilinud võrdlemisi puutumatuna kegu kaevandi ulatuses, välja arvatud mõned mürsuaugud, mille juurde tuleme veel kord tagasi. Suhteliselt hea säilivuse tõttu kujuneb sillutis üheks oluliseks stratigraafiliseks pidepunktiks kaevandi leiuainese tõlgendamisel. Sillutis oli looditud hoovi tasapinnal vähese kallakuga hoovi keskosa poole, kus täheldati madal W—O-suunaline renniase, mis kandis hoovile kogunenud vihmavee jõe suunas. Sillutise lade oli moodustatud keskmise suurusega ümaraist raudkividest selliselt, et igale paari meetri laiusele sillutisekattele järgnesid

<sup>20</sup> 1958. a. Magasini tänava drenaažitöödel avastati umbes samas sügavuses piki praeguse tänava keskosa ja idakülge mitmete müüriõikude jäänused, neist üks koos aknavõlvidega. See näitab, et Magasini tänava idaosa oli hoonestatud enne 1775. a. ja et tänav ise pidi kulgema tunduvalt lääne poolt praegusega võrreldes. 1958. a. kaevamisandmed pärinevad U. Hermannilt Tartu keskaega puudutavaist ülestähendustest koos täpsete plaanidega ja mõõdistega, mida ta allakirjutatunul lahkesti kasutada võimaldas.

korrapäraselt suuremaid lamedaist raudkividest moodustatud «triibud». Näha oli selliseid «triipe» kolm, neljas jäi kaevandi O-profiili sisse (vt. joon. 3).

Analoogiline sillutis tuli nähtavale ka 1946. a. samal hoovil, kaevandist veidi ida pool asuva katlamaja ehitustöödel, üsna linnamüüri jalamil 1,30 m sügavuses.<sup>21</sup> Arvestades seda, et hoovi kohal hilisem ballast on paksem kui linna serval, eriti aga mõlema sillutise ühesugust iseloomu, tuleb pidada sedagi sillutist eelmisega samaaegseks ning võib arvata, et see kattis kogu ala Magasini tänava äärseist hooneist<sup>22</sup> kuni linnamüürini. Viimati mainitud 1946. a. andmed on olulised võrdluseks ka kõnesoleva sillutise dateerimise eesmärgil. Nagu nähtub Uno Hermanni ülestähendustest ja sealse kaevandi plaanist, sisaldas kultuurikihi profiil katlamaja vundamendi süvendini kaks erinevat perioodidest pärinevat sillutist. Neist esimene, nagu juba märgitud, 1,30 m sügavuses ning teine sellest allpool, 2,20 m sügavuses maapinnast (absol. kõrgus seal 38,07 m). Viimane sillutis, erinevalt hilisemast, oli laotud sm. Hermanni tähelepanekuil väga korrapäraselt, eriti valitud ühesugustest muna- kividest ja pärineb tõenäoliselt Tartu kõige varasemast ehitusperioodist, s. o. piiskopiaegadest. Sillutis oli säilinud vahetult endise kiriku alusmüüri kõrval, seega paistab, et tänavate ja hoovide heakorrastustööd selles piirkonnas tehti samaaegselt kiriku ehitamisega, nähtavasti XIII saj. lõpul või XIV saj. algupoolel. Võrdluseks märgitagu, et ka Vana-Tallinna kaevamistel Raekoja platsil 1953. a. paljandus XIV saj. II poolest pärinev paekividest sillutis.<sup>23</sup>

Noorema sillutise iseloom aga lubab viimase paigutada ilmselt XVII sajandisse Rootsi võimu aega, mil Tartu magistraadi protokollide andmeil teostati uusi heakorrastustöid linnas, eriti pärast 1667. a. tulekahju.<sup>24</sup> Ka on teada kirjalikest ürikutest, et 17. sajandil suurenes Tartu linnas nõudmine mitmesuguste ehitusmaterjalide järele, siinhulgas kustutatud lubi, mida saadi Pedja lubjaahjudest.<sup>25</sup> Et antud sillutis on tunduvalt noorem eel-

---

<sup>21</sup> Andmed pärinevad U. Hermanni poolt koostatud Tartu vanalinna plaanilt ja nende juurde kuuluvaist märkmeist, kuhu on kantud kõik Tartu keskaega kuuluvate ehituste jm. jäänused, mis on päevavalgele tulnud mitmesugustel ehitus- ja kanalisatsioonitöödel. Neid väärtuslikke märkmeid on kasutatud autori lahkel loal.

<sup>22</sup> Ka 1958. a. Magasini tänava kaevamistel ilmnnes selle tänava kohal 1,20 m sügavuses kivisillutis. Et siingi on ballast veidi õhem kui hoovil (absoluutne kõrgus 37,74 m), siis on Magasini tänaval paljastunud sillutiski pärit ilmselt samast perioodist kui hoovipealnegi.

<sup>23</sup> S. Tarakanova, O. Saadre. Tallinnas 1952.—53. aastal teostatud arheoloogiliste kaevamiste tulemusi. — Muistsed asulad ja linnused. Tln., 1955, lk. 25—26.

<sup>24</sup> O. Freymuth, Tartu välisilme kujunemine, lk. 9.

<sup>25</sup> H. Kruus. Lubja põletamine Pedja jõe rajoonis. Aratrükk «Ajaloolisest Ajakirjast» 1933, nr. 4, lk. 2.

misest sillutisest, seda kinnitab ka märkimisväärselt tugev mitmesuguse prügi ja ehitusprahi kiht, mis eraldab vaadeldud kahte sillutist üksteisest. Vaadeldavas kaevandis paljandunud sillutiselt saadud leiuaines kinnitab veelgi enam nii katlamaja alusel kui kaevandis avastatud sillutise kuuluvust mitte hilisemasse perioodi kui XVII sajand. Nagu juba mainitud, esines hoovipealses sillutises kõnesoleva kaevandi ulatuses mitu pommiauku koos mürskude raudkestade tükkidega. Viimased pärinevad tüüpilistest kahurimürskudest, mida kasutati Põhjasõjas. Autor on analüüsinud neid juba varem Tartu linnuse kaevamisi käsitlevas töös 1965. a., kuna samasuguseid mürsukilde oli sattunud Peeter I vägede poolt piiramise ajal ka piiskopilinnuse müüristikku.<sup>26</sup> Antud juhul aga dokumenteerivad need raudmürsud Tartu piiramist 1704. a. Emajõe vastaskaldalt, tähistades juba dokumentidest teada olevaid suuri purustusi Tartu idapoolses linnamüüris, eriti Vene värava ümbruses.

Mõnesugust täpsustust sillutise dateerimisel pakub ka muu leiumaterjal. Vahetult kivisillutise pealt 1,40 m sügavusest saadi muude leidude hulgas üks Rootsi öör XVII saj. II poolest ja veidi kõrgemalt Vene denga XVIII saj. I poolest. Nimetatud horisontidest leiti ka hulgaliselt XVII—XVIII saj. päritoluga keraamikat, nagu näeme selle käsitlusest allpool.

Sillutisega sama horisondi moodustab veel selle all asuv punane devoonliiv, ulatudes 1,70—1,90 m sügavuseni. Viimane kujutab endast 15—20 cm paksust liivapadjandit, mis lasub omakorda veelgi varasemate ehitusrusude kihi peal, et tasandada pinda kivisillutise rajamiseks. Samasugust liivakihti sillutise alusel täheldati ka 1946. a. kaevandis hilisema sillutise kui ka Magasini tänava sillutise puhul.<sup>27</sup>

Järgnev uus ehitusrusude kiht (~1,90—2,60 m sügavuses) kaevandi profiilis sisaldab senisest veelgi peenemat materjali, millega omal ajal on hoovipealset täidetud. Selles tuli päeva-valgele kaevandi O-küljel ja OS-kvadraatides 2,25—2,80 m sügavuses suuremaist raudkividest laotud müürijäänus koos suuremõotmeliste XIII—XIV sajandist pärinevate tellistega, mis olid ümberkukkunud müüris. Telliste hulgast leiti kaks hästi säilinud mõikakivi. Ka eelmainitud U. Hermanni poolt 1946. a. tehtud katlamaja vundamenti süvendi plaani on märgitud samasuguse raudkividest müüri jäänused, mis katkevad süvendi servas, suundudes kõnesoleva kaevandi poole, ning ilmselt moodustavad ülalkirjeldatud müüri jäänustega kaevandi O-küljel mõne ehituse konstruktiivse osa. Võimalik, et need, eriti mõikakivid, pärinevad kunagisest kirikuhoonest.

<sup>26</sup> V. Trummal. Arheoloogilised kaevamised Tartu linnusel, lk. 17; vt. ka H. Sepp. Narva piiramine ja lahing a. 1700. Tallinn, 1930, lk. 321—322

<sup>27</sup> Andmed U. Hermanni märkmeist keskaja Tartu kohta.

Kirjeldatud ehitusjäänuste all tuli nähtavale kohati üsna tugev põlemisjäänuste kiht, mis lõppes ~2,60 m horisondil väga selgelt eralduva 5—6 cm paksuse kivistunud lubjamördi kihiga. Viimane kattis peaaegu kogu lahtiolevat kaevandit ning võis pärineda ilmselt mõnede suuremate ehitustööde ajast (võib-olla samuti kiriku ehitamisest?). Muuseas saadi ka siin, üsna kaevandi O-profiili läheduses 2—2,10 m sügavuses teha kindlaks kitsas riba väga korrapärastest väikestest munakividest sillutist, mis oma iseloomult oleks analoogiline eelmainitud katlamaja aluse vanema, s. o. piiskopiaegse kivisillutisega. Viimase ulatus aga polnud antud juhul selle fragmentaarsuse tõttu määratav.

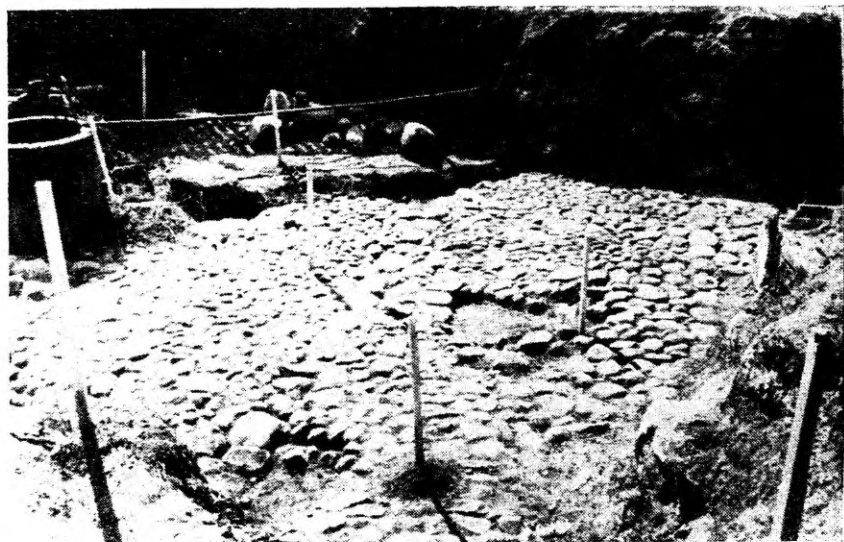
Nimetatud kivistunud lubjamördi kihi lõikas läbi kaevandi N-küljel avastatud W—O-suunaline puust veerenn ehk truur. Viimane oli renni W-poolses otsas lõhutatud, jätkus aga kaevandi O-profiili sisse (vt. joon. 4). Veerenni pealispind oli nähtav W-küljel 2,94 m, O-küljel aga 3,03 sügavuses, seega asetses ta veidi kaldu jõe suunas. Veetruur oli kirvega tahutatud, koosnes kahest vastakuti asetatud ja seest õõnestatud puutüvest, läbimõõduga ~30 cm. Truur, mille ümber oli mähitud kasetohtu, asetses omakorda turbasegusel liivakihil, viimane ilmses pärast kivistunud mördikooriku eemaldamist 40—50 cm paksuselt kogu lahtioleva kaevandi alal.<sup>28</sup> Liivakiht ulatus niisiis 3 m sügavuseni maapinnast, s. o. 35 m samakõrgusjooneni, mil kaevandisse tungis põhjavesi.<sup>29</sup> 35 m samakõrgusjoonest sügavamal algas juba sootäidis. Ulalkirjeldatud liivakiht koos kivistunud mördiga, mis asetsesid vaid 1/2 m võrra kõrgemal põhjavee tasemest Emajõe luha kohal, moodustasid järelikult sootäidise pealmise osa. Uhtlasi oli mainitud kiht vanimaks ehitusaluseks pinnaks selles vanalinna osas, mis ju tervikuna asetseb jõelualal. Nimetatud horisondile (2,6—2,70 m) olid rajatud ilmselt nii Pühavaimu kiriku kui ka lähema ümbruskonna muud XIV saj. ehitused. Selle horisondi kuivendamiseks ning liigvete äravooluks Ema-

---

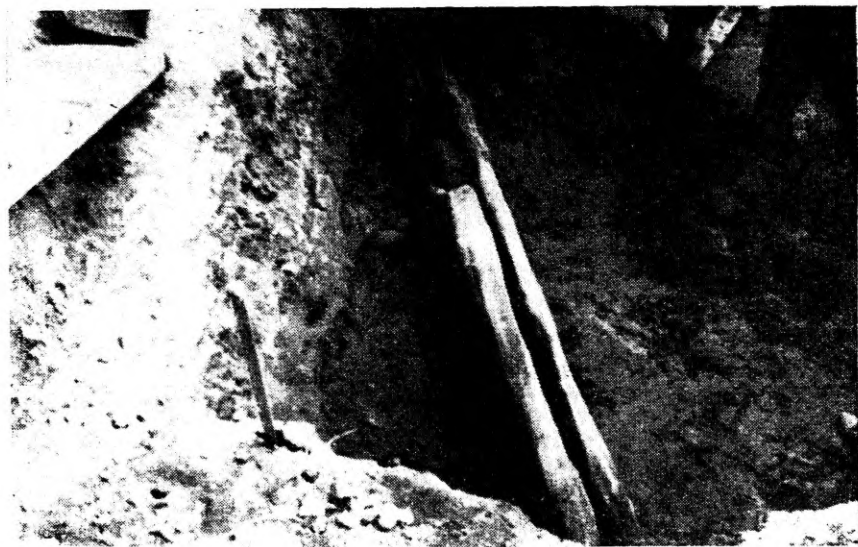
<sup>28</sup> Kaevandi põhi kitsenes tunduvalt 2,5 m sügavuses sõltuvalt kaevamiste tehnilistest tingimustest ja ohutuseeskirjadest. Nii oli edasiseks uurimiseks jälgitav umbes 24 m<sup>2</sup> suurune ala, milles S-profiil lisandub juuresoleval plaanil senisele S-profiilile.

<sup>29</sup> Analoogilised teated põhjavee seisuga kohta Tartu vanalinnas pärinevad Tartu Eesti Projekti geoloogide grupi geoloogiliste puurimis- ja kaevamistööde andmeist. Näit. 21. Juuni tänava kaupluse «Ugandi» ja kohviku «Säde» vundamendi süvend, kus ehitusaluste puuparvede sügavus ulatub 36 m samakõrgusjooneni. Kuna parve rakete otsad (palkide läbimõõt 30—40 cm) asetsevad vees, ongi sellega märgitud põhjavee tase siin 35,60 m joonel.

Jaani kiriku aluste parvede otsad asetsevad samuti vees, kusjuures põhjavee tase samas on 35,51 m. Tartu Riigipanga hoone alusel fikseeriti aga 1952. a. uurimisandmeil põhjaveetase 34,52 m.



Joon. 3.



Joon. 4.

jökke oligi rajatud vastav kuivendussüsteem,<sup>30</sup> mille ühe osa moodustas ka kaevandi põhjaosas avastatud puutruup. Ka Tallinna vanalinna kaevamistel täheldati analoogilist, kuid mõnevõrra ulatuslikumat kuivendussüsteemi, mida uurijad dateerisid selle vanimas osas XI sajandiga.<sup>31</sup>

Allpool põhjaveetasel järgnev sootäidis pakkus uurijatele samuti huvi. Moodustab ju viimane soiselt jõeluhalt võidetud Tartu linna aluspinnase. Mainitud sootäidis koosneb õhukeste liivakihtidega vaheldumisi ladestunud mitmesugustest puujäänustest — laastudest, roigastest ja hagudest, mis põhjavee toimel on konserveerunud mustaks turbasarnaseks massiks. Sääraste kihtide vaheldumine on jälgitav ka ülalmärgitud kaevandi S-külje profiilplaanel, alates 2,60 m kuni 4,5 meetri sügavuseni.<sup>32</sup> Profiilist nähtub, et viimane puujäänuste kiht esines 3,90 m sügavuses, sellest allpool ilmnes kuni 1,5 m sügavuseni põhjaveest läbiimbunud turbasegune liivakiht, mis sisaldas rikkalikult kalasoomuseid ja subfossiile. 4,50 m alates tuli päevavalgele bleke — järvekriit — samasuguste subfossiilikestega. Geoloogide poolt täheldati selles ka tugevasti lammimuda. Bleke omakorda, nagu näitasid 1952. a. puurimisandmed Riigipanga hoone alusel, on ladestunud antud piirkonnas 5,5 m sügavuses algavale sooturbale.

Antud kaevandi profiilist nähtub, et Emajõe luha täitmine inimkäte poolt 2—3 m paksuselt pidi nõudma hulgaliselt tööjõudu ja pikka aega. Seetõttu tuleb arvata, et vanalinna Emajõe-äärne, s. o. idapoolne osa linnamüürist pidi valmima tunduvalt hiljem kui mujal kõrgemale pinnasele rajatud müür.

Sootäidisest saadud leiumaterjal, mis pidi sellesse sattuma kahtlemata enne ehitustegevuse algust antud piirkonnas, sunnib samuti järeldama, et ka kivehituste püstitamine (siinhulgas Pühavaimu kirik) ei saanud toimuda enne XIV sajandit. Nii leiti 3—3,50 m sügavusest sootäidisest kedrakeraamikaga koos ka reini keraamikat, mis Baltikumi ilmselt enne XIV sajandit ei jõudnud. Samast 3,5—4 m sügavusest saadi veel suuremõõtmelisi XIII—XIV saj. pärinevaid telliseid ja 40 cm pikkune katusekivi, mis sattusid sootäidisesse koos pealeveetud liiva ja hagudega ilmselt kaugemast ümbruskonnast, kus juba varem püstitati kivehitusi. Muude leidude hulgas märgitagu veel üht puust, arva-

---

<sup>30</sup> Samasuguste puutruupide jäänuseid on leitud ehitus- ja drenaažitöödel mitmel pool vanalinnas; need moodustavad koos kogumiskaevudega drenaažisüsteemi. Truubid koos kogumiskaevudega olid ühenduses linnamüüristaguste tiikidega ning nende kaudu makorda Emajõega.

<sup>31</sup> S. T a r a k a n o v a, O. S a a d r e. Tallinnas 1952.—53. aastal teostatud arheoloogiliste kaevamiste tulemusi, lk. 26—28.

<sup>32</sup> Mainitud sügavuses on profiilplaanel tehtud A<sub>5</sub>—F<sub>5</sub> keppide joonest 1 m eenduvalt, vastavalt sellele, et kaevandi põhi antud kohas 1 m võrra kitsenes.

tavasti noa käepidet (3,20 m süg.), nahkesemete tükke, nahk-taskut, niinekõie jäänuseid, raudeseme (vikati?) katkendit ning 4 m sügavusest saadud raudsinklit, mis pinnase täitmisel koos laastudega olid sattunud täidisesse.

### Leiumaterjal

Kõnesolevas kaevandis enamiku leiumaterjalist moodustab keraamika. Viimane pärineb mitmest eri ajajärgust ning olenevalt keraamika valmistamistehnoloogiast, koostisest ja kujust jaguneb nelja suuremasse rühma. Viimaste alarühmade detailsemat kronoloogilist määratlust aga takistab antud juhul kaevandi kultuurkihis esinev puudulik stratigraafia, samuti Eesti alal esineva keraamika koostise keemilise analüüsi puudumine. Selle teostamine jääb paratamatult edaspidiseks ülesandeks ja on vajalik selleks, et lähemalt määrata nii Tartu kui ka muu eesti keskaja keraamika iseloomu ja vanust.

Esiialgu võib eraldada Tartu vanalinna keraamika hulgas järgnevad rühmad: vanima liigina tunneme käsitsi valmistatud keraamikat, mida leiti kaevandi segatud kihist vaid neli fragmenti.<sup>33</sup> Need on jämedama kvartslüüsi ja savi segust, nõrga põletusega. Nõu pinnal puuduvad kedra pöörlemisjäljed. Nimetatud keraamika on analoogilise iseloomuga Tartu linnusel ja mujal Eesti ala muististes I aastatuhande II poolel m.a.j. esinevale keraamikale — suurematele purgikujulistele majapidamisnõudele.<sup>34</sup> Selle esinemine antud kaevandis vihjab Tartu vanalinna kohal tõenäoliselt ka eestlaste asula olemasolule, mida esialgne vähene leiumaterjal praegu siiski lähemalt dateerida ei võimalda.

Teise rühma kuuluvad potikedral valmistatud nõude katkendid. Oma koostiselt, põletusastmelt, ornamendilt ja nõu kuju poolest moodustavad need mitu alarühma, ulatudes nähtavasti XII sajandist XIV—XV sajandile tüüpilise keraamika kani.

Kedrakeraamikast vanima rühmana eraldame antud kaevandis fragmendid, mis pärinevad suuremate püstja kaelaga nõude küljest.<sup>35</sup> Nende ülaosa profiilis ilmneb sissepoole kumer võrik, lame nivendiosa, mis sujuvalt läheb üle kumeraks õlaks. Nõude ülarandi siseserv püstub ja pöörduv veidi sissepoole,

<sup>33</sup> TLM Aj. 16, 1: 8, 37.

<sup>34</sup> Vt. lähemalt V. Trummal. Arheoloogilised kaevamised Tartu linnusel, lk. 37—38.

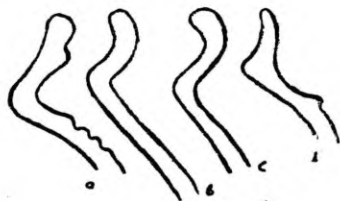
<sup>35</sup> Üldiselt tuleb Tartus, õigemini Tartu linnusel kõige vanemaks kedrakeraamikaks pidada X saj. lõpul ja XI saj. algupoolel Novgorodile tüüpilist kedrakeraamikat, mida mujal Eestis ja ka antud vanalinna kaevandis ei esine.

meenutades linnukaela profiili (vt. joon. 5).<sup>36</sup> Keraamika koostises esineb peene liiva ja savi segu, mille põletusaste on jäänud seinale murdekoha kolmekihiliseks, s. t. seinale keskossa on jäänud tume põletamata viirg. Selliste nõutükide sisepind on mõnikord konarlik, aga kaetud kedra pöörlemisjälgedega.<sup>37</sup> Enamikus pärinevad need sillutisepealseist kihtidest 1,40—1,60 m sügavusest, mis näitab, et viimased on mõneti segatud varasema materjaliga. Osa aga leiti sootäidisest 2,5—3 m sügavusest.

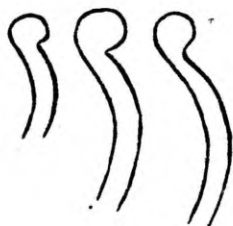
Säärase profiiliga nõufragmente leidis ka Tartu linnusel, mida vastavate Novgorodi ja Pihkva paralleelide alusel tuleks arvata XII sajandisse.<sup>38</sup> Mujal Eesti muististes need iseloomulikud ei ole. Tartu vanalinna kihtides aga on need leiud seotud ilmselt varasema eestlaste asulaga.



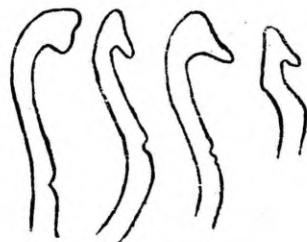
Joon. 5.



Joon. 6.



Joon. 7.



Joon. 8.



Joon. 9.

<sup>36</sup> TLM Aj. 16. I: 25, 41, 55, 79, 85, 88.

<sup>37</sup> TLM Aj. 16. I: 49, 72.

<sup>38</sup> Vt. V. Trummal. Arheoloogilised kaevamised Tartu linnusel, lk. 42, joon. 1. 9: f.

Kedrakeraamika järgmise alarühma moodustavad nõutükid, mis leiti enamikus 2,50—2,60 m sügavusest kaevandist. Nende savikoostises leidub veel õige peent liiva, põletusaste võrreldes eelmistega on tugevam, nõu sein murdekoht ühtlasem. Iseloomulikuks tunnuseks nende nõude profiilis on järsult sissepoole murtud võrik, lai, randi siseservaga ülespoole hoiduv suuosa ja kõrge kumer õlg; mõnel neist kaardub randi siseserv tugevasti sissepoole (vt. joon. 6.).<sup>39</sup> Seda tüüpi nõude lähem analüüs on esitatud samuti Tartu linnuse leiuainese käsitluses,<sup>40</sup> millest nähtub, et selline keraamika oli kasutusel XIII sajandil ka mujal Eesti aladel, näit. Lõhavere, Varbola ja Otepää linnustes, ka Tallinna all-linnas, XIV sajandil aga veel Vana-Vene linnades, ning esindab üldiselt samuti slaavi tüüpi kedrakeraamikat.

Tartu vanalinna vastava keraamika omapäraks, võrreldes leidudega linnusest, on nõude suhteliselt vähene ornamentika, seevastu esineb aga tugevaid möhkilustusi koos vähese joonornamendiga (vt. joon. 6 k, a, d). Otsustades vastavate idapoolsete paralleelide põhjal on möhkilustus selle tüübi hilisuse tunnuseks.<sup>41</sup>

Järelikult see vanalinnast säilinud keraamika ei ole ilmselt varasema päritoluga kui XIV sajand.

Omaette eralduva rühma Tartu vanalinna kedrakeraamikas moodustab oma savikoostiselt ja ka nõu profiililt Tartu linnuse IV ehitusjärgule (piiskopilinnuse kihtidest pärinev) analoogiline keraamika, mida oleme eelnimetatud töös tinglikult nimetanud keskajaegseks keraamikaks. Selle tunnused: põletusaste tunduv täienemine, liiva puudumine savikoostises; nõu profiilis ilmneb suhteliselt lühike võrikuosa, mis lõpeb kaarjalt tagasipöörduv äärega, ning kõrge kumer õlg, mis aheneb järsult põhja suunas.

Seda tüüpi nõude vanemal rühmal, nagu näitas XIV sajandist pärineva keraamika uurimine Tartu linnusel,<sup>42</sup> on tagasipöörduv rant ümar ning seinamurdes nähtub veel kohati nõrgem, s. o. kolmekihiline põletus.

All-linnast kuulub sellesse rühma joonisel 7 näidatud profiiliga keraamika,<sup>43</sup> millel nõu seinamurdes esineb veel kolmekihiline põletus. Samaaegseks tuleb nähtavasti liigitada ka mustjashalli värvusega nõude killud (joon. 8), mille koostises esineb

<sup>39</sup> TLM Aj. 16. I: 49, 85, 87.

<sup>40</sup> V. Trummal. Arheoloogilised kaevamised Tartu linnusel, lk. 47—48 ja 42, joon. 9: m-s.

<sup>41</sup> Vt. Г. П. Смирнова. Опыт классификации керамики Древнего Новгорода. Материалы и исследования по археологии СССР (МИА), № 55, М., 1950. Табл. VII: А, VIII: А жм.

<sup>42</sup> V. Trummal. Arheoloogilised kaevamised Tartu linnusel, lk. 50 jj., joon. 10: k (I).

<sup>43</sup> TLM Aj. 16. I: 11, 15, 19.

peene savi-liiva segu, ka kolmekihiline põletus; profiil kujutab nendel püstjat kaela, mille ülaäär kaardub väljapoole, kusjuures äärerant pakseneb ning selle alumine, s. o. välisserv venitub koerakoonutaoliselt allapoole.<sup>44</sup> Nivendi kohal esineb neil sügav ebakorrapäraselt lainjas ornament. Analoogilisi vasteid sellele keraamikale autor mujal lähemas ümbruses, samuti Tartu linnusel, ei tea olevat. Säärast ebakorrapäraselt lainjat ornamenti siiski esineb mujalt all-linnast leitud suurtel kumera õlaga pottidel,<sup>45</sup> mis on nähtavasti samaaegsed, kuid oma ornamendilt meenutavad paar sajandit varem kasutusel olnud Novgorodi-Pihkva tüüpi joon- ja lainja ornamendiga keraamikat. Võrikuosa profiil aga on neil erinev.

Uldiselt kohtame sellist nn. üleminekuastet slaavi keraamikalt Lääne mõjudele ka mitmel pool mujal sakslaste poolt vallutatud endistel slaavi aladel, nagu Ida- ja Põhja-Saksamaal, Sileesia-Poolas ja Preisimaal.<sup>46</sup> Sealse keraamikas säilib veel mõningaid slaavi ornamente sugemeid, nõu profiil, koostis ja selle põletuste aga erinevad sootuks slaavi kedrakeraamikast. On mõistetav, et ka Baltikumis võisid tekkida samasugused muutused, eriti Tartus kui saksa piiskopi residentsis, kus saksa pottsepi XIV—XV sajandil ilmselt tugevat mõju avaldas.

Keskaegse kedrakeraamika (ilma glasuurita) hiliseima variandi moodustab Tartus, nii linnusel<sup>47</sup> kui all-linnas eelkirjelatud profiilist väljaarenenud keraamika — õlakas, lühikese võrikuosaga nõu, millel ülarant, eriti aga randi alumine serv kaardub järsult allapoole ja on viltuselt ära lõigatud (joon. 9).<sup>48</sup> Selline keraamika näib üldse domineerivat piiskopiaegses Tartus, ent mujal Eesti alal, välja arvatud mõned sarnased profiilid Vana-Tallinna keraamikas<sup>49</sup>, autor sellist keraamikat seni ei ole kohanud. Tõenäoliselt moodustab see kohaliku Tartu pottseppade toodangu, mis on ilmselt mõjustatud Põhja- ja Ida-Saksa vastava ajajärgu keraamikast ning selle valmistamistehnoloogiast.<sup>50</sup>

Kolmanda keraamikaliigina vanalinnas tuleks iseloomustada kronoloogilises järjestuses nn. reini keraamikat. Viimane on oma koostiselt, värvuselt ja põletusastmelt kvalitatiivselt erinev kedrakeraamikast, kusjuures nõu värvus oleneb peamiselt savi koostisest ja nõu pinda katva glasuuri iseloomust. Nimetust

<sup>44</sup> TLM Aj. 16. I: 39, 68, 84.

<sup>45</sup> TLM 2075:41 (restaureeritud savinõu, leitud Jaani kiriku juurest).

<sup>46</sup> K. Strauss. Schlesische Keramik. Studien zur deutschen Kunstgeschichte. Strasbourg, 1928, lk. 7, 8, 10.

<sup>47</sup> V. Trummal. Arheoloogilised kaevamised Tartu linnusel, lk. 50—52; joon. 10: h, j, l, k.

<sup>48</sup> TLM Aj. 16. I: 25, 38, 43, 52, 85, 55, 58, 61, 65.

<sup>49</sup> ENSV TA Ajaloo Instituut 4061:1020, 1900, 2989.

<sup>50</sup> K. Strauss. Studien zur mittelalterlichen Keramik, lk. 33, joon. 33: 415.

«reini keraamika» õigustab asjaolu, et see keraamika on valmistatud isesugusest nn. piibusavist, mida leidub vaid Reini-äärsetel aladel Saksamaal, Frankenis ja Hessenis, mõnevõrra ka Sileesia aladel.<sup>51</sup> Sellist savi kasutasid üldtuntud Westerwaldi, Siegburgi, Kölni ja Raereni töökodade pottsepad. Valmis savinõu kaeti pealt XIV-XV sajandil tina, hiljem aga soolaglasuuriga ning vastavalt sellele, kas see savi sisaldas rohkem või vähem rauaühendeid, saadi glasuuriga kaetult ja põletatult kas lillakaspruune, kollakaid või punakaid toone. Tavaliselt võib nõude värvuse järgi isegi määrata töökodasid, kus need on valmistatud.<sup>52</sup>

Tartu vanalinna kaevandi keraamika hulgas leidub reini keraamikat suhteliselt vähe, ligemale 20 tükki, mis oma iseloomult sarnanevad Tartu linnuselt ning mõnest teisest Eesti ala keskaegsest linnalisest keskusest saadud reini keraamikaga.<sup>53</sup> Kaevandi inventaris esineb ülekaalukalt kollakasbeeži või halli glasuuriga kaetud pudelja kaelaga kannude fragmente, mis on ilustatud laia joonornamendiga.<sup>54</sup> Samas kohtame ka lillakaspruuni glasuuriga kaetud samasuguste kannude põhjatükke,<sup>55</sup> kusjuures põhjaserv on reini keraamikale iseloomulikult vajutatud sõrmega laineliseks. Leiti ka üks samasuguse nõu kaas.<sup>56</sup>

Kõnesolev keraamika moodustab kahtlemata impordi Reini-maadest, kus neid valmistati alates XIV saj., osalt aga, näit. Kölni töökodades, juba XIII saj. II poolel. Samast ajast alates on seda välja veetud ka põhja poole Skandinaavia ja Balti aladele.<sup>57</sup>

Tartu vastavad eksemplarid — väheldased kõrvaga ja pudelja kaelaga joogikannud — on oma iseloomult mõnevõrra hilisemad. Need sarnanevad üsna detailides kaugemalt Põhja-Saksa ja Sileesia aladelt XV—XVI sajandist pärineva reini keraamikaga.<sup>58</sup> Seda tüüpi nõudest arenesid hiljem välja keerukamad vormid, reljeefse ja nn. tempelornamendiga glasuuritud nõud. Üks selline fragment pärineb ka antud kaevandist.<sup>59</sup> See on kaetud pruuni läikiva glasuuriga ning ilustatud nagu vastavad läänepoolsed paralleelidki reljeefse stiliseeritud taimornamendiga.

<sup>51</sup> K. Koetschau. *Reinisches Steinzeug*. München, 1924, lk. 6.

<sup>52</sup> K. Koetschau. *Reinisches Steinzeug*, lk. 6—8.

<sup>53</sup> V. Trummal. *Arheoloogilised kaevamised Tartu linnusel*, lk. 52—53.

<sup>54</sup> TLM Aj. 16. I: 28, 30, 58, 92, 93.

<sup>55</sup> Sealsamas, 16. I: 82, 91, 93., vrd. K. Strauss. *Die Töpferkunst in Hessen. Studien zur deutschen Kunstgeschichte*. Strasbourg, 1926; tahv. XV: 67, 68.

<sup>56</sup> TLM Aj. 16. I: 59.

<sup>57</sup> A. Brackmann u. W. Unverzagt. *Zantoch. Ein Burg in deutschen Osten*. Leipzig, 1936, lk. 920; joon. 34: 9—15.

<sup>58</sup> K. Strauss. *Die Töpferkunst in Hessen*, tahv. XV: 67, 68.

<sup>59</sup> TLM Aj. 16. I: 30.

Vaadeldavas leiumaterjalis esineb ka ilma glasuurita või väga tuhmi vaabaga kaetud reini keraamikat. Selline keraamika on mõnikord töödeldud lohakamalt, nagu näitavad vastavad leiud Tartu linnusel, ka Tallinna Toompea kaevamistelt, Otepäält jm., kusjuures viimaseid on uurijad pidanud selle keraamika lohakama töötluste tõttu kohapealseks pottsepiseks.<sup>60</sup> Tegelikult aga, uurides lähemalt reini keraamika töötlust ja selle levikut Saksa aladel, tuleb eelmainitud seisukoht lugeda ekslikuks, sest Baltikumis puudub vastav toormaterjal reini keraamika tootmiseks. Järelikult on viimane sisse veetud, kuid ilmselt «odavamana» kaubana ning kuulub tõenäoliselt varasema reini keraamika hulka.<sup>61</sup>

Kõnesolevast kaevandist saadi sääraseid hallika tuhmi vaabaga reini keraamika fragmente<sup>62</sup> sootäidisest 2,5—3,50 m sügavusest, mis samuti näitab, et viimased kuuluvad varasema reini keraamika hulka, niisiis XIV—XV saj.

Neljanda liigi vaadeldava keraamika hulgas moodustab kedral valmistatud, sisepinnalt glasuuritud keraamika. Viimane koosneb punasest peensavist, on tugeva põletusega ning nõud on seestpoolt kaetud peamiselt kollaka, roheka või pruuni glasuuriga. Leiusuhted seovad antud keraamika kaevandis kivisillutisepealsete kihtidega, mis näitab, et seda tüüpi pottsepatooted olid Tartus kasutusel peamiselt XVII—XVIII saj. Kuid võib arvata, et osalt ka varem, ilmudes käibe vahetult pärast slaavi tüüpi kedrakeraamika käigust ärajäämist, nagu on analoogilisi näiteid Poola-Sileesia aladelt jm.<sup>63</sup> Siinkohal tuleb märkida, et Baltikumis on keskajast pärinevat keraamikat, eriti aga just XVI—XVIII saj. pottsepise arengut üldse kõige vähem uuritud. Selle kohta puudub igasugune kirjandus, mistõttu ka Tartu vastavaid leide on raske kvalifitseerida ilma uusima, s. o. keemilise menetluseta. Antud juhul pole võimalik oluliselt toetuda ka leiusuhete stratigraafiale.

Oma üldiseloomult kujutab uuritud keraamika püstjaid, eelmisest vähem õlakaid, silinderja kaelaga kanne. Suuäär kaldub neil veidi väljapoole, moodustades laia liistu, mis on mõnikord sile, sagedamini aga soonitud põikilaineliseks (vt. joon. 10).<sup>64</sup> Neil nõudel esineb harva ka madalat joonornamenti, tavaliselt omavad need kahe- või ühepoolseid kõrvu. Sellise profiiliga seestpoolt glasuuritud nõusid kohtame mitmel pool Saksa keraamikakogudes ning juba mainitud Sileesia aladel XV—XVI sa-

<sup>60</sup> Vt. sellekohast kirjandust V. Trummal. Arheoloogilised kaevamised Tartu linnusel, lk. 53.

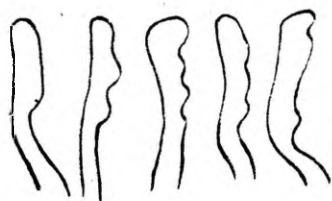
<sup>61</sup> Vrd. K. Strauss. Studien zur mittelalterlichen Keramik, lk. 21; joon. 13: 1—5 jm.

<sup>62</sup> TLM Aj. 16. I: 30, 82, 85, 93.

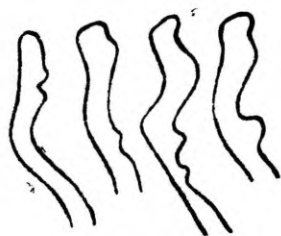
<sup>63</sup> K. Strauss. Schlesische Keramik, lk. 7—8; vt. tahv. II: 13—17.

<sup>64</sup> TLM Aj. 16. I: 15, 25, 30, 34, 35, 37.

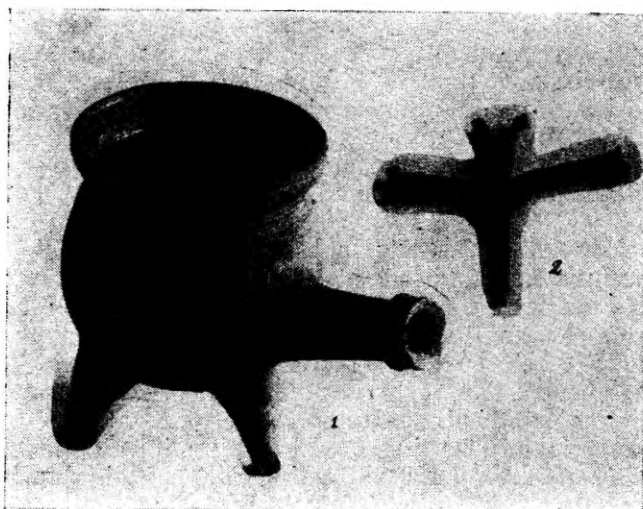
jandil.<sup>65</sup> Võimalik aga, et need Tartus ka veel XVII—XVIII sajandil kasutamist leidsid.



Joon. 10.



Joon. 11.



Joon. 12.

Elmistega samaaegseks tuleb pidada nähtavasti samuti sisepinnalt glasuuritud, kuid tunduvalt kõhukamaid, madalaid potte, millel on kolm jalga, ühel küljel tavaliselt tila, mõnikord aga kandenäsad (joon. 11 ja 12-1). Selliste nõude fragmente leiti kaevandist terve rida,<sup>66</sup> neid on teada arvukalt ka mujalt Tartu vanalinna territooriumilt ning O. Saadre andmetel ka

<sup>65</sup> K. Strauss. Studien zur mittelalterlichen Keramik, joon. 34:3.

<sup>66</sup> TLM Aj. 16. I: 19, 25, 29, 34, 39, 64, 66.

Tallinna Toompea ja all-linna kaevamistelt. Selliste pottsepatoodete valmistajatel on vaieldamatult olnud kasutada läänepoolsed eeskujud. Kolme jalaga potid, algul glasuurimata, ilmuvad germaani aladel kasutusele juba XIII—XIV sajandil;<sup>67</sup> glasuuritud potid levivad laiemalt XV—XVI sajandil. Saksa keraamika üks tuntumaid uurijaid Konrad Strauss nimetab neid «grapeniteks», mis olid saksa kaminakolletel laialt kasutusel ka veel XVIII sajandil.<sup>68</sup>

Vaadeldavas leiumaterjalis osutusid sagedasteks veel mitmesugused kahlite fragmendid, moodustades samuti olulise pottsepise liigi juba keskajast alates. Kahhelahjude päritolu näib viitavat samuti germaani aladele, nimelt rea uurijate arvates saab kahhelahi alguse just saksa talupoja elamust.<sup>69</sup> Oma algsel kujul on kahlite tootmine olnud seotud väga tihedalt pottsepi-sega, need on välja arenenud ümaraist kõrvadeta savipottidest, mis tollal primitiivse saviahju seinasse torgati, et kuumust levitavat pinda suurendada.<sup>70</sup> Niisuguste kahlite (*Topfkacheln*) kasutamisest on germaani aladel andmeid juba XIII—XIV sajandist.<sup>71</sup> Liivimaale ilmusid kahlid Läti materjale arvestades mitte enne XV sajandit ning ka glasuuri hakati rakendama neil alles renessansiajastul. Varast tüüpi hilisgootikale omaseid ümaraid pottkahleid (glasuurimata) Liivimaalt seni ei tunta. Kahlite ulatuslikum kasutamine Riias levib alles XVI—XVII sajandil.<sup>72</sup>

Eesti alalt leitud kahleid pole kahjuks varem käsitletud. Tartu vanalinna kaevandist leitud kahlite osad on samuti kahtlemata kõik hilisemad, kuna eelmainitud ümarkahleid siit pole leitud. Vanimaks kahlitüübiks tuleb pidada antud juhul glasuurita kandilist pottkahlit, mis põhjasaunas külgedel kooniliselt aheneb. Kahli servarant on horisontaalselt tagasi pööratud ning kahli pinda katab lame joonvajutis.<sup>73</sup> Viimati mainitud kahleidki tuleks lugeda XIV sajandile tüüpiliste kahlite hulka, kuid sakslaste poolt vallutatud idapoolseil aladel levisid need ka tunduvalt hiljem. Tartu eksemplaridel pole kahliservarant pealegi päris tasane, vaid kaardub nurkades (üks neist koguni kaetud pruuni glasuuriga), millise kujuga kahleid on

<sup>67</sup> K. Strauss. Studien zur mittelalterlichen Keramik, joon. 17:2, 4; 18:2; 28:6, 7.

<sup>68</sup> Samas, lk. 23.

<sup>69</sup> A. Dachler. Die Ausbildung der Beheizung bis ins Mittelalter. Berichte und Mitteilungen des Altertumsvereins in Wien, 1928, B. 40, lk. 157

<sup>70</sup> S. Ambrosiani. Zur Typologie der älteren Kacheln. Stokholm, 1910, joon. 2.

<sup>71</sup> K. Strauss. Kacheln und Öfen. Strasbourg, 1926, lk. 25.

<sup>72</sup> H. Tunzelmann. Die alte einheimische Kachelkunst und die Ofenkacheln im Rigaer Dommuseum. Riga, 1933, lk. 7—8, 13.

<sup>73</sup> TLM Aj. 16. I:13, 14, 34, 37, 56, 67.

peetud iseloomulikuks renessansiajastu ahjudele XV—XVI saj., mil laiemalt hakkas levima ka kahlite glasuurimine.<sup>74</sup>

Enamiku antud kaevandist leitud kahlitest moodustavad kandilised, nn. lamekahlid, mis on kaetud musta või tumepruuni glasuuriga, ilustatud peamiselt stiliseeritud taimornamendiga. Ahjuseinasse asetamise hõlbustamiseks on need kahlid varustatud siseküljel kitsa väljaulatuva randiga. Üldiselt olid tumepruuni ja musta glasuuriga kahhelahjud iseloomulikud hilisrenessansi ja varase baroki interjööri, kuna hilisbarokis (XVIII saj.) tulid kasutusele sinise taimornamendiga valged kahlid.<sup>75</sup> Otsustades taimornamendi motiivide järgi, võiksime enamikku kaevandist leitud Tartu kahlite fragmente arvata XVII sajandisse või XVIII sajandi algusse, mil taimornamendis domineerisid plettmotiivid siledate või kanneleritud sammastega, loorberimotiivid või ka lahtine õis, nn. barokipäevalille kujutus. Esineb veel suuri reljeefseid viinamarjakobaraid, mis kaetud musta glasuuriga ning on samuti iseloomulikud barokile.<sup>76</sup> Selliseid kahleid tunneme mujaltki Eesti alalt, näiteks Tallinnast.<sup>77</sup>

Rohelise glasuuriga kahleid on kõnesolevas leiuinventaris suhteliselt vähe, oma ornamenti motiividelt meenutavad need samuti baroki või hilisrenessansi ornamenti. Põhja-Saksa aladel on selliseid kasutusel olnud XVI sajandil ja XVII sajandi algupoolel.<sup>78</sup> Roheline glasuur on saadud ilmselt saviglasuurisse vaseoksiidi segades, kuna musta või pruuni tooni glasuurile andis rauaoksiidi lisand.<sup>79</sup> Et kirjalikke ürikuid Tartust säilinud pole, ei tea me lähemalt, kas mainitud pottsepatooted valmistati kohapeal või mitte. Täpsemaid andmeid pole selle kohta ka Tallinnast, kuigi roheline glasuuriga kahlid on seal hästi tuntud.<sup>80</sup> Silmas pidades Riia allikaid, on seal näidatud just varasemate XV—XVI saj. kahlite tootmist kohapeal Läänest, eriti Lüübekist ja Rostockist sisserännanud pottseppade poolt. Koldeks, kust kahhelahjude traditsioon Põhja-Euroopasse levis, on üldiselt peetud Hansa linna Lüübekit ja Hamburgi. Kahlite sissevedu Läti alale Lüübekist saabuvate laevadega on allikandmetel tõestatud alles XVIII sajandist alates.<sup>81</sup> Tartu vastava pottseppise kohta pole esialgu võimalik täpsemaid järeldusi teha.

<sup>74</sup> K. Strauss, Kacheln und Öfen, lk. 25.

<sup>75</sup> H. Tunzelmann, Die alte einheimische Kachelkunst, lk. 10., vt. ka K. Strauss, Kacheln und Öfen der Mark Brandenburg, Studien zur deutschen Kunstgeschichte, Strasbourg, 1926, tahvlid XVII—XVIII, XIX.

<sup>76</sup> TLM Aj. 16 I: 2, 3, 4, 5, 6, 7, 10, 12, 14, 17, 22, 31, 32.

<sup>77</sup> S. Tarakanova, O. Saadre, tsit. artikkel, lk. 17.

<sup>78</sup> K. Strauss, Kacheln und Öfen der Mark Brandenburg, tahv. XVII: 75, 79.

<sup>79</sup> Sealsamas.

<sup>80</sup> S. Tarakanova, O. Saadre, lk. 17.

<sup>81</sup> H. Tunzelmann, Die alte einheimische Kachelkunst, lk. 31.

Kõige hilisema päritoluga barokk-kahlite hulka, nagu märgitud, kuuluvad valged helesinise taimornamendiga kahlid, millest leiti fragmente ka antud kaevandis.<sup>82</sup>

Keraamikaga seoses nimetaksin veel üht terrakottafragmenti, mis tüüpilise ülesrafitud seeliku voldistiku järgi otsustades pärineb ilmselt mõnest naisfiguurikesest.<sup>83</sup> Selle päritolu on leiu fragmentaarsuse tõttu raske määrata. Läänes esineb mitmel pool XV—XVI sajandil sääraseid heledast savist, üsna nõrga põletusega figuurikesi kas pühakujukudena (sagedamini Maria lapsega) või lihtsalt krutsifiksidena.<sup>84</sup> See näitab, et selliseid kujukesi valmistati väga mitmesugustes Saksa töökodades, kust mainitud eksemplar ka Tartusse võis sattuda.

Nii nagu Tartu linnuse hilistes kihtides, leiti ka vaadeldava vanalinna kaevandis peamiselt kivisillutise pealmistest kihtidest hulgaliselt valkjate savipiipude kahasid ning piibuvarte osi.<sup>85</sup> Otsustades neil säilinud sissepressitud taimornamendi ja pealkirjade (näit. «Ingouda») järgi, on piipe valmistatud Hollandis alates XVI sajandist. Eesti linnades kohtame neid Läänemaadest pärit impordi hulgas aga ka veel XVIII sajandist.<sup>86</sup>

Töö- ja tarberiistu ning ehteid on vaadeldavas leiumaterjalis väga vähe. Viimane on tingitud osalt sellest, et uuritava piirkonna varasem asustus oli suhteliselt hõre ning seegi seotud peamiselt usulise tähtsusega hoonetega (kirik, klooster). Ehete vähesus seletub ka leiutingimustega, mis pronksi säilitamiseks polnud soodsad. Viimasest oli jälgi vaid roheline oksiidina. Enamik mainitud leidudest on seotud hilise feodalismiajaga.<sup>87</sup> Mainida võiks omapärast etnograafilist eset — kolmeharulist rauast pilakut (joon. 12:2),<sup>88</sup> millel iga haru lõheneb veel otsast kaheks tagasipöörduvaks mokaks. ENSV Etnograafiamuuseumi fondides leidub vastavaid kaheharulisi pilakuid, mistõttu leitud eksemplar on selle etnograafilise eseme variant. Säärane raudpilak asetati puust ristjala sisse või löödi ahjupoti külge.<sup>89</sup>

Olgu nimetatud veel mõnede hiliste nugade luust ja puust käepidemed, üks sääreluust töödeldud viie auguga vilepill ehk

<sup>82</sup> TLM Aj. 16. I:2, 30.

<sup>83</sup> Sealsamas, I:29.

<sup>84</sup> K. Strauss. Schlesische Keramik, tahv. V:41.

<sup>85</sup> TLM Aj. 16. I:12, 26, 29, 36, 39, 40, 63, 96.

<sup>86</sup> Lähemalt vt. V. Trummal. Arheoloogilised kaevamised Tartu linnusel, lk. 84.

<sup>87</sup> Vt. TLM Aj. 16 I:94, 42, 70, 54, 69, 41, 48, 54, 73, 86, 95, 51, 75, 80.

<sup>88</sup> Sealsamas, 16. I:18.

<sup>89</sup> I. Manninen. Etnograafiline sõnastik. Tartu, 1925, lk. 60—61.

«flööt»,<sup>90</sup> milletaolisi on mujaltki teada, näiteks Tallinna Rae-kojaplatsi kaevamistelt, germaani aladelt, Skandinaaviast, viikingiaja leidude hulgast Birkast jm.<sup>91</sup>

Leiti ka kolm pronksmünti.<sup>92</sup> Neist üks on vene denga 1738. a., mille tagaküljel asetseb tsaarikull ja mis on münditud Anna Ivanovna ajal.<sup>93</sup> Teine vene münt polutka pärineb samast ajast, olles vermitud 1730. a.<sup>94</sup> Kolmas mündileid kujutab endast Rootsi ööri 1666. a., mis münditeadlase A. Molvõgini andmetel pärineb Karl XI ajast. Mündi ühel küljel on krooniga lövi figuur, teisel aga kolm kuningakrooni, ümbritsetud tähtedest RCS (Carolus Rex Sveca).

Mõningate vähem huvitavate ehete<sup>95</sup> kõrval mainitagu veel üht merevaigust ristikest,<sup>96</sup> mis saadi XVII saj. sillutise pealt. Ristil on ebamääraseks kulunud šriff, ilmselt kujutab see endast mõne vaimuliku sümbolit.

\* \* \*

Tartu vanalinna esialgseid kaevamistulemusi kokku võttes võime resümeerida järgmisi momente. Arheoloogilise leiuainese ja osalt ka stratigraafia põhjal eraldub vanalinna arengus vähemalt kaks olulist etappi. Neist varasem oleks seotud Tartu piiskopivõimu perioodiga ja teine etapp Rootsi valitsuse ajaga. Ent mitmete leidude, eeskätt käsitsi valmistatud savinõu fragmentide ja leiuteadete alusel on põhjust eeldada Tartu vanalinna kohal veelgi varasema, s. o. XIII sajandile eelneva eestlaste asula olemasolu. Selle täpsemaks dateerimiseks ja asula funktsiooni määramiseks on vajalikud jätkuvad uurimistööd.

Vanema, kivehitustega seotud etapi osas näitavad uuritava piirkonna materjalid, et intensiivne ettevalmistustöö kivehituste, linna fortifikatsiooni jne. püstitamiseks Tartu vanalinnas pidi algama vahetult pärast Tartu vallutamist sakslaste poolt. Pikaajalist ettevalmistustööd nõudis eriti vanalinna Emajõe-poolne, jõeluha kohale rajatav linnaosa, mille aluspinda tuli kohati üle 2,5 m paksuselt täita, et tõsta see tunduvalt kõrgemale põhjaveetasemest. Piiskopiaegse korrapärestest munakividest laotud sillutise olemasolu kinnitas, et heakorrastustööd uuritavas piirkonnas

<sup>90</sup> TLM Aj. 16. I: 47, 89, 53.

<sup>91</sup> H. Jankuhn. Die Ausgrabungen in Haihabu (1937—39). Herausgeg. von der Forschungs- und Lehrgemeinschaft «Das Ahnenerbe». Arbeiten zur Ur-, Vor- und Frühgeschichte. B. 3, Berlin, 1943, lk. 163; vt. ka S. Tarakanova, O. Saadre, lk. 22, joon. 6: 7.

<sup>92</sup> TLM Aj. 16. I: 9, 23, 33.

<sup>93</sup> Вел. князь Георгий Михайлович. Монеты царствования императрицы Анны Ивановны. СПб.; 1901, lk. 241, № 209.

<sup>94</sup> Samas, lk. 224, nr. 40, tab. III: 9.

<sup>95</sup> TLM Aj. 16. I: 45, 57, 50, 24.

<sup>96</sup> Samas, 16. I: 46.

olid XIV sajandil kõrgel tasemel. Sillutisega paralleelselt oli rajatud kuivendussüsteem.

Säilinud raudkividest ja tellistest vundamendi jäänused TRU võimla vundamendi alusel, mille sügavus, asend, telliste mõõtmed jne. seostuvad mainitud etapiga, peaksid tähistama juba kirjalikest ürikutest teada oleva Pühavaimu kiriku asukohta. Arvestades nimetatud piirkonnas ehitusteks kohandatud pinnase täitematerjali ja selles olevaid leide (XIV saj. reini keraamika), paistab olevat tõenäoline, et siinsed kiviehitused püstitati mitte enne XIV sajandit.

Teine selgepiirilise etapp linna arengus eraldus uuritavas piirkonnas samuti suhteliselt hästi säilinud kivisillutisega, mis erines oma iseloomult tunduvalt varasemast ja on dateeritav XVII sajandiga. Analoogilise sillutise olemasolu vanalinnas on kinnitanud mõned varasemate ehitustööde ajal saadud andmed. Ehitustegevuse ja linna heakorrustustööde intensiivistumisest XVII sajandil kõnelevad ka kirjalikud dokumendid.

Tartu keskaegse arenguga seotud leiumaterjal on vaadeldavas kaevandis küllaltki ühekülgne. See annab ettekujutuse peamiselt pottsepise arengust, nii keraamikast kui ahjukahlitest, mis leidsid kasutamist vanalinnas. Keraamika on esindatud mitmekesiselt rea üksteisele järgnenud perioodide ulatuses. Keraamika peegeldab Tartu tolleaegseid ulatuslikke kaubasidemeid. XII—XIV sajandile on iseloomulik slaavipärane kedrakeraamika, mis esines nii Tartu linnuses kui vanalinna osas. See kõneleb tihedate vahetussidemete olemasolust Vene käsitöökeskustega, eeskätt Novgorodi ja Pihkvaga. Need sidemed olid veelgi elavamad XI—XII sajandil, nagu näitas slaavi asustusega seotud rikkalik leiuinventar linnusel. Järelikult pidi slaavipärane keraamika ka all-linnas samal ajal kasutusel olema laiemalt, kui me seda praeguse vanalinna vähese uurituse põhjal tunneme. XIV—XV sajandil toimus üleminek slaavipärastelt keraamika vormidelt, valmistustehnoloogialt ja ornamendilt germaanipärastele. Slaavi elementide olemasolu oli mõnda aega veel ilmne, mis kinnitab, et siinsed pottsepad tundsid hästi varasemaid slaavi keraamika vorme ja ornamenti.

Saksapärase keraamika analüüs näitas, et eriti XIV saj. II poolest alates ning XV ja XVII sajandil, mil Tartu etendas Hansa kaubanduses ka Saksa linnadega silmapaistvat osa, suurenemisid läänepoolsed mõjud siinses linnakultuuris. See avaldus eeskätt importkeraamika juurdevoolus (reini keraamika, ahjukahlid, savipiibud, terrakottastatuetid jne.). Läänest sisserännanud pottseppade osa oli kohalike sakslaste kõrval Tartus küllalt suur. Sellekohaseid andmeid on teistestki Baltikumi linnadest, peamiselt Riias ja Tallinnast, kus keskaegsed ürikud on paremini säilinud kui Tartus.

Et töö- ja tarberiistade, eriti ehete osas oli vaadeldav leiu- materjal kasin, siis pakuvad antud kaevamisandmed teiste kesk- aja käsitöölade kohta (v. a. pottsepis) vähe uut. See muidugi ei tähenda, et mujal vanalinna kultuurkihis vastavat materjali ei võiks leiduda, selle uurimine aga seisab suurelt osalt alles ees.

## О РЕЗУЛЬТАТАХ АРХЕОЛОГИЧЕСКИХ РАСКОПОК НА ТЕРРИТОРИИ ГОРОДА ТАРТУ

В. К. Труммал

Резюме

Кафедрой истории СССР ТГУ под руководством автора настоящей статьи, совместно с Тартуским городским музеем летом 1966 года были проведены археологические раскопки на территории древнего Тарту — на улице Магазины № 3 — в северо-восточной части города (рис. 1) в целях изучения возникновения города, городского строительства и ремесла.

Культурный слой раскопанной площади (рис. 2), состоящий из различных строительных остатков, мусора, кирпича, извести, сложившийся в различные времена, образует мощное (2,6—2,7 м) отложение. Оно находится на древнем материке, связанном с каменным строительством средневековья. Под этим искусственным материком находятся новые искусственные наслоения. Следовательно, большая часть древнего города, в том числе и область раскопок, основана на искусственных наслоениях речной поймы.

В культурном слое выделяется несколько строительных периодов. При помощи стратиграфии и на основе археологического материала возможно определить два этапа в развитии древнего города. Из них более ранний этап связан с периодом Тартуского епископства. Находки показывают, что интенсивная подготовка для сооружения каменных построек началась сразу после завоевания Тарту немцами в XIII в. Для этого насыпали более 2,5 м искусственной почвы над речной поймой. Затем построили дренажную систему, которая состоит из деревянных труб и их соединяющих колодцев. При раскопках были найдены остатки одной трубы (рис. 4). О довольно высоком уровне благоустройства города того времени свидетельствует основанная параллельно с дренажной системой булыжная мостовая. Во время последних работ 1946 года под цоколем спортивного здания обнаружили древний каменный фундамент, остатки которого сохранились и на северной площади наших раскопок. Возможно, что эти остатки фундамента принадлежат церкви Святого духа, о существовании которой на углу теперешних улиц Мичурина

и Магазины говорят письменные источники. Археологический материал доказывает, что сооружение названной церкви и принадлежавшей к ней постройки не могло состояться ранее XIV столетия, как это предполагали более ранние исследователи Тарту.

Второй этап в развитии города определяется в данном районе новым периодом работ по благоустройству города. При раскопках на глубине 1,60 м была открыта новая булыжная мостовая (рис. 3), относительно лучшей сохранности по сравнению с первой мостовой, она отличается от первой и величиной булыжников, и способом настилки. Существование аналогичной мостовой доказано и данными, полученными при разных строительных работах в других местах древнего Тарту. Добытые на раскопках материалы подтверждают, что мостовая была сооружена в XVII веке.

Археологические находки, полученные из раскопок, отражают главным образом развитие городского быта средневекового Тарту. Некоторые фрагменты керамики схожи с керамикой, известной по типичным эстонским поселениям X—XI веков. Они указывают на существование более древнего поселения эстов на месте территории средневекового города Тарту. Для более точного датирования последнего и определения его функций пока не хватает материала. Гончарная керамика славянского типа с XII—XIII и начала XIV веков (рис. 5 и 6) сравнительно многочисленна и говорит о связях Тарту с древнерусскими ремесленными центрами того времени — Новгородом и Псковом.

Второй вид керамики — гончарная керамика средневековья, которая существовала параллельно с соответствующей керамикой XIV века Тартуского городища. Обжиг её качественно лучше и глиняный состав значительно мельче вышеуказанной первой группы гончарной керамики. Более древними видами данной керамики являются т. н. переходные формы от керамики славянского типа к формам германского происхождения (рис. 8).

Более поздний вариант средневековой керамики составляют сосуды, характерные для гончарного производства Тарту XIV века (рис. 9). Точные параллели её из других стран автору неизвестны, но в технологии производства прослеживается несомненно западное влияние.

Третий вид керамики — т. н. рейнская керамика. Это прежде всего кувшины с бутылообразной шейкой и ручкой, извне покрытые серватой, бежевой или лиловато-коричневой поливой. Им имеются параллели XV—XVI веков из германских областей. В Тарту, а также в Таллине представлена и более древняя рейнская керамика XIV века, неполированная и менее тщательно обработанная, по сравнению с более поздней рейнской керамикой.

Последним, т. е. четвертым видом гончарной керамики Тарту

являются сосуды из красной глины, без примеси песка, сильного обжига, изнутри покрытые желтой, зеленоватой или коричневой поливой (рис. 10, 11). К этому же виду принадлежат и сосуды с шаровидным туловищем, на трех ножках, с двухсторонними ручками и носком (рис. 12:1). Оба последних типа полированной керамики несомненно западного происхождения. В Германии этот тип возник уже в XIII веке. В Тарту и в других прибалтийских городах (напр., в Отепя, в Таллине) они существовали повидимому еще и в XVII—XVIII веках.

Вышеописанные типы керамики, в том числе и рейнская, отражают торговые сношения средневекового Тарту с немецкими городами. Позднее такие сосуды могли изготавливаться и на месте немецкими гончарными мастерами, пришедшими с запада.

Этим же путем в Прибалтику проникли печные полированные изразцы, покрытые черной или зеленой поливой.

Орудия труда и предметы обихода на территории раскопок представлены довольно скудно. Это обусловлено отчасти условиями находок, а прежде всего относительно редкой заселенностью данной местности в раннем средневековье.

## VON DEN ERGEBNISSEN DER AUSGRABUNGEN AUF DEM GELÄNDE DES ALTEN TARTU

V. Trummal

### Zusammenfassung

Als gemeinsames Unternehmen des Lehrstuhls für Geschichte der UdSSR der Staatlichen Universität Tartu und des Tartuer Stadtmuseums wurden im Sommer 1966 unter der Leitung der Unterzeichneten am nordöstlichen Rand der Tartuer Altstadt, Magazinstraße 3 (Abb. 1) archäologische Ausgrabungen durchgeführt. Die in Rede stehenden Forschungsarbeiten waren auf dem Territorium der Altstadt die ersten und wurden zur Erforschung der Entstehung und der früheren Entwicklung der Stadt, sowie zur Erforschung des alten Handwerks der Stadt ausgeführt.

Die Kulturschicht der Ausgrabungen bestand aus mannigfaltigen zu verschiedenen Zeiten abgelagerten Bauresten aus Schutt, Ziegelsteinbruchstücken und Mörtel — eine 2,6—2,7 m starke Schicht (Abb. 2), die auf dem ältesten, mit mittelalterlichen Steinbauten verbundenen Boden lag. Darunter setzt sich bis zur Tiefe von 5,5 m eine abwechselnd mit torfhaltigem Sand, Reisig, Knüppeln und Holzspänen nachgefüllte, mit Grundwasser durchtränkte Schicht fort.

Aus dem Profil der Ausgrabungen geht hervor, daß der größte Teil der Tartuer Altstadt, einschließlich der Ausgrabungsplatz, auf der Auwiese des Flusses auf nachgefülltem Sumfboden gegründet ist.

In der Kulturschicht konnte man mehrere Siedlungsperioden feststellen. Sowohl auf Grund des Fundmaterials als auch der Stratigraphie lassen sich mindestens 2 Etappen in der Entwicklung der Altstadt unterscheiden. Die ältere von ihnen ist mit der Machtperiode des Tartuer Bischofs verbunden. Das Fundmaterial dieses Zeitabschnitts zeigt, daß intensive Vorbereitungsarbeiten zur Errichtung der Steinbauten auf dem erwähnten Territorium schon unmittelbar nach der Eroberung der Stadt durch die Deutschen begonnen haben mußten. Zu diesem Zweck wurde die Auwiese um mehr als 2,5 m gehoben.

Danach wurde ein Stadtentwässerungssystem angelegt, das aus hölzernen Wasserleitungsröhren und mehreren Brunnen bestand. Bei den Ausgrabungen wurden die Reste einer solchen Holzröhre gefunden (Abb. 4). Von einem bemerkenswert hohen Stand der kommunalwirtschaftlichen Einrichtungen der Stadt zeugt auch die parallel mit der Dränage gelegte Kopfsteinpflasterung, deren Reste in der Ausgrabungsstätte der Magazinstraße in der Tiefe von 2,2 m freigelegt wurden. Noch besser verfolgbare ist eine ähnlich beschaffene, nordöstlich von der Ausgrabungsstätte liegende Pflasterung, die 1946 beim Bau der Universitätsturnhalle ans Tageslicht kam. Im Verlaufe der obenerwähnten Bauarbeiten im Jahre 1946 kamen Teile eines alten Steinfundaments, das sich auch im nördlichen Teil der behandelten Ausgrabungen fortsetzte, zum Vorschein. Das freigelegte Steinfundament könnte mit der Heiligen-Geist-Kirche zusammenhängen, die laut schriftlichen Quellen an der Ecke der Mitschurin- und Magazinstraße gestanden haben sollte. Auf Grund einer Reihe von archäologischen Funden (enthalten eine für das XIV. Jh. charakteristische rheinische Keramik) kann man annehmen, daß die Errichtung sowohl der obengenannten Kirche als auch der zu ihr gehörenden anderen Bauten nicht vor dem XIV. Jh. stattfinden konnte.

Die zweite Etappe in der Entwicklung des alten Tartu offenbart sich als eine neue Periode der kommunalwirtschaftlichen Einrichtung der Stadt. Davon zeugt eine andere Steinpflasterung in der Tiefe von 1,6 m, die verhältnismäßig gut erhalten ist und sich in ihrer Beschaffenheit von der älteren Pflasterung merklich unterscheidet (Abb. 3). Das bei den Ausgrabungen auf der Pflasterung freigelegte Fundmaterial zeigt, daß die Pflasterung aus dem XVII. Jh. stammen muß. Auch schriftliche Urkunden berichten von der Intensivierung der Bauarbeiten und der Arbeiten zur Bestordnung der Stadt besonders im XVII. Jh. Folglich ist die zweite deutlich umgrenzte Etappe in der Entwicklung

der Altstadt mit der Zeit der Schwedenregierung in Zusammenhang zu bringen.

Der bei den Ausgrabungen ans Tageslicht gebrachte Fundstoff spiegelt vor allem die Entwicklung der mittelalterlichen Stadtkultur wider. Vereinzelte Bruchstücke der handgeformten Keramik, die der Keramik ähnelt, die auch in anderen estnischen Bodenaltertümern aus dem Ende des I. Jahrtausends anzutreffen ist, weisen offenbar darauf hin, daß in der Frühzeit des Feudalismus auf dem Territorium der Tartuer Altstadt wahrscheinlich auch eine estnische Siedlung bestanden hat. Zu ihrer genaueren Datierung und Bestimmung der Funktion des Städtewesens gibt es vorläufig noch nicht genügend Material.

Der größte Teil der Keramik stammt aus dem XIII.—XVI. Jh. und teilweise sogar aus einer noch späteren Periode.

Als älteste Gattung kann man darin die auf der Scheibe gearbeitete Keramik slawischer Prägung unterscheiden (Abb. 5 und 6), die aus dem XII.—XIII. Jh. und der I. Hälfte des XIV. Jh. stammt. Diese Gattung der Keramik spiegelt die Beziehungen Tartus zu den russischen Handwerkszentren Nowgorod und Pleskau wider.

Die zweite Gattung ist durch die mittelalterliche auf der Scheibe gearbeitete Keramik vertreten, die der von der Tartuer Bischofsburg stammenden Keramik analog ist. Sie zeigt eine feine Tonbeschaffenheit mit sehr hartem Brand. Die älteste Gruppe dieser Funde bilden die Übergangsformen von der Keramik slawischer Prägung zur Keramik germanischer Prägung (Abb. 8), deren analogische Parallelen an verschiedenen Orten in Nord- und Ostdeutschland anzutreffen sind.

Eine spätere Variante der behandelten mittelalterlichen Keramik bilden die Gefäße, die besonders für die Tartuer Töpferkunst aus dem XIV. Jh. charakteristisch sind. (Abb. 9). Ob in den Nachbargebieten ähnliche Gefäße gefunden worden sind, ist der Verfasserin der vorliegenden Abhandlung nicht bekannt. Bei der Technologie ihrer Herstellung ist der westliche Einfluß offensichtlich.

Die dritte Gattung bildet das sog. rheinische Steinzeug, dessen entsprechende Parallelen ebenso aus dem XV.—XVI. Jh. stammen. Es gibt auch eine weniger sorgfältig bearbeitete rheinische Keramik aus dem XIV. Jh.

Zur vierten Gattung gehören Gefäße mit hartem Brand aus rotem Ton ohne Sandgehalt. Ihre Innenfläche ist gelblich, gründlich oder braun glasiert. Ihre Profile sind auf der Abb. 10 und 11 dargestellt.

Ein Teil von ihnen stellt dreibeinige kuglige Töpfe dar, die mit zwei Henkeln und einer Tülle versehen sind (Abb. 12:1). Gefäße von gleicher Form und Glasur trifft man wiederum öfters im XV. und XVI. Jh. in den nördlichen Gebieten Deutsch-

lands an. In Tartu, sowie in Tallinn, waren ähnliche Gefäße noch im XVII. und XVIII. Jh. im Gebrauch. Ihre ursprüngliche Verbreitung war aber offenbar mit dem Handel der Hanse im XV.—XVI. Jh. verbunden, der auch die rheinische Keramik sowie die Ofenkacheln mit schwarzer und grüner Glasur bei uns einführte. Aus westlichen Ländern (Holland) importiert sind auch die weißen Tonpfeifen, deren Fragmente sowohl in der Ausgrabungsstätte der Magazinstraße als auch anderswo in den Schichten der Altstadt anzutreffen sind.

Werkzeuge, Gebrauchsgeräte und Schmuck sind in der Ausgrabungsstätte verhältnismäßig spärlich vertreten.