

V. L Õ u g a s
(Tallinn)

TARANDKALME UUS REKONSTRUKTSIOONIKATSE

1. - 5. sajandil Eestis rajatud maapealsed kivikalmed - tarandkalmed on meie muinasaja kalmete hulgas kõige arvukamalt esindatud ja kõige paremini uuritud. Tarandkalmete ehituslik omapära, mis on tuntud analoogilisena vaid läänemeresoomlaste alal (peale Eesti ka Põhja-Lätis ja Eedela-Soomes), on andnud põhjust kõnelda siin erilisest tarandkalmete kultuurist vanemal rauaajal. Tarandkalmete arvukus, nende laialdane levik, panuste rohkus matuste juures ning nende ehituslikust iseärasusest tulenev leiumaterrajali ajalise liigendamise võimalus on lubanud nende kalmete uurijatel teha tähtsaid järeldusi ühiskondlik-majandusliku korra, etnilise ajaloo ja kultuuri kohta. Tarandkalmete ajal hakkavad esmakordselt erilise selgusega avalduma paikse maaviiljeluskultuuriga läänemeresoomlaste lokaalsed hõimulised iseärasused, erinevad hõimud teataval määral erineva materiaalse ja vaimse kultuuriga. Ka kaasajal jälgitavate eesti murdepiirkondade teke on tagasi viidud tarandkalmete aega ja neid piirkondi seotud tarandkalmete-aegsete hõimupiirkondadega.¹

Tarandkalmete uurimisajalugu on saanud sajandi pikkuseks. Esimene tarandilise ehitusega kivikalme kaevati läbi 1875. aastal Põhja-Lätis Rauna lähedal Slavõkas, krahv C. G. v. Sieversi juhatusel. Sellest ajast tänapäevani on ettekujutus nende kalmete ehitusest pidevalt muutunud ja täpsustunud. Esimesena kaevatud kalme piklik kuju ja kae-

¹ H. M o o r a . Eesti rahva ja naaberrahvaste kujunemisest arheoloogia andmeil. - Eesti rahva etnilisest ajaloost. Tallinn, 1956, lk. 93-94 jt.

vamise ajal tähele pandud risti läbi kalme kulgevaid suuremate raudkivide ridu võrdles Sievers Skandinaavia laevkalmete ja nendes esinevate "sõudjate pinkidega". Laevkalmete-teooriat toetas ka tolleaegne Tartu ülikooli mineraloogia ja arheoloogia professor C. Grewingk (1819 - 1887). Sellest ideest oli nakatatud ka asjaarmastaja-arheoloog Jaan Jung. Peatselt näitasid aga Tartu ülikooli ajaloo-professori P. S. Viskovatovi ja tema järel ka arheoloogiaprofessori G. Loeschke kaevamised, et tegemist ei ole ehtsate laevkalmetega. Loeschke järel professoriks saanud Richard Hausmann (1842 - 1918) pani 1891. aastal ette nimetada neid kalmeid kõige iseloomulikuma tunnuse järgi "kiviridakalmeteks". Hausmanni enda kaevamiste tulemusena aga selgus, et need kalmed ei olnud läbitud ainult põigiti kiviridadega, vaid koosnesid kõrvuti asetsevatest nelinurksetest müüridega piiratud ja kividega täidetud kambritest (Zelle). Sisuliselt oli pilt tarandkalmete ehitusest juba üna täielik. Samasuguseidambreid avastati käesoleva sajandi algul Tallinna ümbruse kivikalmetes (Lagedil, Kurnal, Sahal) balti-saksa arheoloogide A. Friedenthali ja A. Spreckelse-
ni kaevamistel. Ometi jäi nimetus "kiviridakalme" praktiliselt kuni 1920-ndate aastateni püsima.

1930-ndail aastail viisid meie tarandkalmete uurimist oluliselt edasi H. Moora, M. Schmiedehelm ja A. Vassar. Aastakümne esimesel poolel õpiti kindlaks tegema tarandite ehitamise järjekorda liitunud kalmetes. Pandi tähele, et ainult esimesena rajatud tarandil oli kõik neli piirdemüüri sirge välise servaga. Kõik järgnevad tarandid, mis olid ehitatud olemasoleva tarandi ühele või teisele küljele, on ainult kolme sirge välisküljega. See avastus koos leiumat-
terjali tüpoloogilise ja kronoloogilise liigendamise võimalusega andis uurijatele vahendi täpsemini jälgida suurte tarandkalmete ehitamise käiku ja sellesse matmise korda. Viimane on ajalooliste järelduste tegemiseks aga eriti vajalik. Muutus ka tarandkalmete nimetus. Kui veel 1930-ndate aastate algul püsis tarandi nimetusena kasutusel "kamber" (Zelle)², siis 1936. aastal pääsevad kirjandusse

² H. M o o r a . Die Vorzeit Estlands. Tartu, 1932, lk. 30 jj.

H. Moora soovitatud nimetused "tarand" ja "tarandkalme",³ mis on püsinud tänapäevani.

1930-ndate aastate keskpaigaks väljakujunenud tarandkalmete kaevamise metoodika püsis muutusteta kasutusel üle 30 aasta. 1960-ndate aastate teisel poolel aset leidnud kaevamismetoodika täienemine seisnes selles, et kalmeid ei kaevatud enam niipalju tükeldades, vaid tervikuna, kogu kalmevaret korruga avades (Lehmja Loo, Kõmsi jt.). See andis esmakordselt võimaluse kõige erinevamate kalmeosades paljanduvaid fragmentaarselt säilinud ehitusjäänuseid k o r r a g a võrrelda ja hinnata. Varem tehti selline kõrvutamine ja vastavad järeldused suuremalt osalt kaevamisaruannete ja -plaanide järgi, ja siis oli subjektiivsete tõlgenduste osatähtsus tunduvalt suurem. Kaasaegsena kaevamismetoodika teadlik ja sihipärane rakendamine terve rea tarandkalmete kaevamisel, samuti varasemate kaevamisaruannete ümbermõtestamine uute uurimistulemuste valguses lubavad praeguses uurimisjärgus püstitada mõningaid probleeme, millede lahendamise võimalusi peab edasise uurimistöö käigus silmas pidama ja taotlema. Eelkõige puudutab see tarandkalmete ehitust ja neisse matmise korda.

x x
x

Tänapäeva maastikul esinevad tarandkalmed tavaliselt pealt kamardunud kompaksete kivivaredena, mis on harilikult ida-lääne suunas piklikud. Kui kalme koosneb vaid ühest ristkülikukujulisest tarandist (need aga püüti alati rajada põhja-lõuna-suunalistena!), siis võib kalmevare olla ka põhja-lõuna suunas ovaalne või isegi ümmargune. Tüüpilisemad on siiski liitunud tarandkalmed, millede pikkus ulatub ida-lääne suunas mitmekümne meetrini. Seni läbi kaevatud kalmetest on pikim S. Lauulu juhatusel Kagu-Eestis läbi kaevatud Virunuka IV kalme, mille pikkus oli 63,5 meetrit ja laius 20 - 30 meetrit. See kalme koosnes 14 tarandist. Sellest klassikalisest pildist esineb loomulikult kõrvalekaldu mis, kuid need on harvad. Kalmete kõrgus ulatub mõne-

³ Eesti ajalugu I. Tartu, 1935, lk. 116.

kümnest sentimeetrist üle 1,5 meetri. Kõige tavalisem kalmekihi paksus on siiski 40 - 50 cm, paremal juhul paarkümmend cm rohkem. Paljude kalmete välimus ja kõrgus on muutunud kaasajal põldudel pealekogutud kivide arvel.

Tarandkalmed olid kollektiivsed matusepaigad, kuhu maeti lühemat või pikemat aega, sageli kogu tarandkalmete ajal, mõnikord kauemgi. Seejuures võib matmine olla toimunud paralleelselt kõigisse olemasolevasse tarandesse - nii esimesena püstitatud kui ka hiljem kõrvale rajatud taranditesse. Kuna hiljem püstitatud tarandeis varasemad hauapanused puuduvad, siis on leidude abil võimalik kontrollida tarandite ehitamise järjekorda. M. Schmiedehelm on Kirde-Eesti tarandkalmete uurimise tulemusena jõudnud järeldusele, et seal pole peale 3. sajandit uusi tarandeid enam rajatud, kuigi matused esinevad neis veel 5. sajandini. Seejuures hakatakse 5. sajandil ja 6. sajandi algul matma peamiselt väljapoole tarandeid kalme härevaresse.⁴ Ta seletab seda väikeste perekondade tekkimisega suurperede asemel. Nii sellest väitest kui üldse tarandkalmete ehitus- ja matmisviisi käsitlustest peegeldub uurijate üksmeelne veendumus, et tarandkalmetesse matmine käis kindla traditsiooni ja korra järgi ja et siin ei olnud juhuslikkust kuni nende kalmete pideva kasutamise lõpuni I aastatuhande keskpaiku.

Tarandkalmete uurimisajalugu jälgides näeme, kuidas arenesid muinasuurijate ettekujutused ja teadmised tarandkalmetest. Praegu teame, kuidas toimus nende kalmete rajamine, kuidas neisse maeti, mis aega kuuluvad hauapanused ja palju palju muudki. Ometi ei ole selge üks küllaltki oluline asi - kuidas nägid tarandkalmed algselt välja vanema rauaaja maastikul. Arusaadav, et meie päevi tarandkalmete rajamisest lahutavad poolteist kuni kaks aastatuhat ei ole möödunud neile kalmetele olulisi jälgi jätmata.

Tarandkalmete avamisel paljanduvad selles tavaliselt ristkülikukujulised müürid või müürialused. Üsna usutav on A. Vassara poolt juba enam kui 50 aastat tagasi antud seletus, mille järgi tarandi müür on mat-

⁴ М. Шмиде х е л ь м, Археологические памятники периода разложения родового строя на Северо-востоке Эстонии. Таллин, 1955, lk. 206.

madalad ja matmise ajal kivimaterjali üle ääre varisemist on raske ette kujutada, arvestatakse võimalust, et ääre-
vare on r a j a t u d .

Kagu-Eesti tarandkalmete uurija S. Laul toetas 1962. aastal ilmunud Nõo Jaagupi tarandkalme kirjelduses A. Vas-
sara arvamust: "... kalme ei lõppenud ei külgedel ega ots-
tes järsku, müüri-aga, vaid aeglaselt, väljaspool müüri ole-
va nn. ääre-aga. Ääre-aga on e h i t a t u d (meie
sõrendus - V. L.) müüride väliskülgedele nii, et vastu
müüre on a s e t a t u d (meie sõrendus - V. L.) suu-
remad kivid, millele järgnevad välisääre poole väikse-
mad algul kahes, siis ühes kihis. Kalme lõpeb äärtel väi-
keste, rusikasuuruste kivikestega... Eriti suured on ki-
vid, mis asetsevad vastu lõunamüüri... Need ääre-aga ki-
vid on niisama suured kui müürikivid ja seepärast ongi
varasematel kaevamistel arvatud, et Jaagupi kalme taran-
dimüürid koosnevad kohati kahest teineteise kõrvale ase-
tatud kivireast. Kalme lõppes ääre-aga ka ida- ja lää-
neotsas."⁸

Võru rajooni Virunuka tarandkalmete ääre-aga tek-
kimise suhtes on sama autori 1965. aastal avaldatud sei-
sukoht siiski sootuks erinev: "... matmiseks on kasutatud
põhiliselt tarandit, mis ilmselt on valmis ehitatud ter-
vikuna enne seda. Mõnevõrra teisiti näivad olevat k u -
j u n e n u d (meie sõrendus - V. L.) äga ääre-aga.
Nagu nende ehitusest nähtub, on nad tekkinud järk-järgult...
Ääre-aga näivad endast kujutavat just seda kivide varu,
mis toodi kohale matuste katmiseks. Kuid ääre-aga jäi
ilmselt ka osa tarandite ehitamiseks kohaleveetud suurema-
test kividest, kuna tarandimüüridele lähemal asuvad ääre-
aga kivid olid sageli küllaltki suured. Sellest, et
ääre-aga kujunemises on palju juhuslikku, räägib ka see,
et nende laius on isegi ühel ja samal kalmel väga erinev,
samuti võivad nad kohati koosneda ühest, kohati kolmest
kivikihist... Paistab, et nende tarandite kohal, mida on
matmiseks kasutatud pikemat aega, on ääre-aga rohkem ki-

⁸ S. L a u l . Jaagupi tarandkalme Elva rajoonis.
Muistsed kalmed ja aarded. Tallinn, 1962, lk. 18.

ve... Kalme ida- ja läänemervale ei ole suuri äärevaresid tekkinud, kuna siia on jäetud võimalus uute tarandite ehitamiseks."⁹

Selles kirjelduses, vastupidi eelmisele, rõhutatakse äärevare stiihilist tekkimist kalme kasutamise ja laiendamise ajal. Samal ajal vihjatakse siiski ka äärevare teadlikule reguleerimisele (otsmised vared jäeti nõrgemaks!).

M. Schmiedehelm on avaldanud arvamust, et Põhja-Eestis, kus esineb ohtrasti paekivi, on tarandkalmed juba muinasajal olnud üleni kaetud paeklibu ja mullaga. See kate ulatus ka väljapoole kalmemüüre, moodustades seal nn. äärevare.¹⁰ Seega eeldab ta, et kalmekonstruksioon ei paistnud juba kohe peale kalme rajamist enam välja. 1960-ndate aastate lõpul toimunud mitmel Ajaloo Instituudi arheoloogia sektori töökoosolekul, kus oli arutusel tarandkalmete ehituse küsimused, põhjendasid M. Schmiedehelm ja S. Laul äärevaresid müüride t o e t a m i s e v a j a d u s e g a .

Miisiis on seni ühendatud ühelt poolt tarandkalmete range ehituslik loogika ja teiselt poolt laialivalguvad, ebaühtlased, enamasti stiihiliselt tekkinud äärevared, mis matsid enda alla valitud kividest hoolikalt laotud kalmemüürid.

Käesolevaga pakutakse tarandkalme teistsugust konstruksiooni. Selle järgi olid tarandkalmel väljastpoolt sirded laotud müürid, mis meenutasid kiviaeda või majaanseina. Just sellisena meenutavad tarandkalmed ka "surnumaja", millisteks neid on pidanud A. Vassar ja mõned teised uurijad. Konkreetsetele kaevamistulemustele tuginedes on rekonstrueeritud ka Eestis esimene muinasaegne kivi-kalme - Tallinnast 11 kilomeetrit lõuna pool vana Tartu maantee ääres asuv Lehaja Loo tarandkalme, mis kaevati autori juhatusel läbi 1967. - 1968. aastal (joon. 1). Analoogiline on 1973. aastal Haapsalu rajoonis Kõmsis asuva ühetarandilise kivi-kalme rekonstruksioon.

⁹ S. L a u l . Virunuka tarandkalmed Võru rajoonis. - ENSV TA Toimetised 1965, Nr 3, lk. 323.

¹⁰ М. Ш м и д е х е л ь м , op. cit.

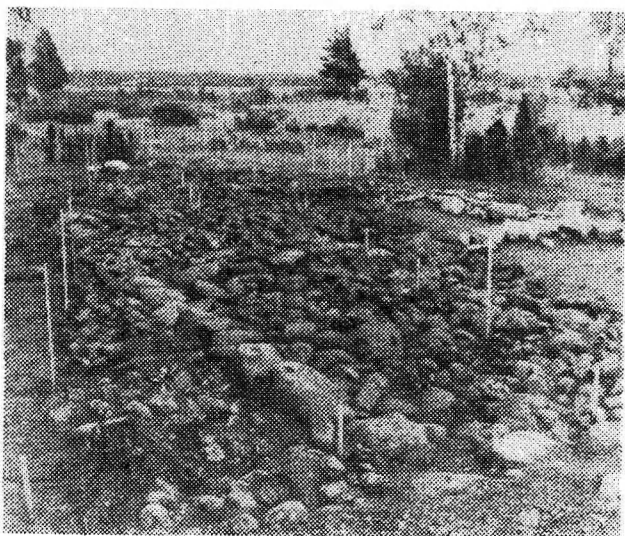
Nimetatud kahe kalmistu tarandkalmete kaevamisel selgus, et pae- ja raudkividest laotud tarandimüürid ei olnud väljapoole härevarega toetatud. Seda kinnitavad mitmed otse maapinna lähedalt v ä l j a p o o l e (!) varise-



Joon. 1. Rekonstrueeritud tarandkalme
Lehmja Lool (Harju raj.).

nud müüri lõigud. Ilmselt ei olnud nende müüride vastu kuhjatud midagi, mis oleks takistanud varisemist (vt. joon. 2). Lehmja Loo tarandkalmes oli koguni terve müüri lõik - kuni 30 paeplaati üksteise peal - püsinud varisemisjärgses asendis. Plaatide paksuse järgi otsustades pidi varisenud seina kõrgus olema vähemalt kolmveerand meetrit. Kuni poole meetri kõrgusi varisemata müüri lõike on aga avastatud ka teistes Põhja-Eesti kivi kalmetes (Reinapi, Pada jt.). Lõuna-Eestis, kus tarandimüüride rajamiseks kasutati raudkive, on muidugi raskem väljaspool müüre asuvate kivide asendi järgi otsustada, kas kivid on sinna tahtlikult asetatud, müürist varisenud, kalme sisetäidisest välja lõhutud või

varisenud. Siin peame tuginema kaudsetele tõenditele. Huvitavat materjali pakub äärevare hilisema tekkimise kohta Põlva rajoonis Põlgastes (S. Lauulu juhatusel 1970-1972)



Joon. 2. Ristkülikukujulised tarandimüürid ja äärevare Kõksi suures tarandkalmes.

läbi kaevatud 4. - 5. sajandi tarandkalmes. Seda kalmet ümbritses lai ja tihe äärevare, mis praktiliselt puudus vaid ühes kohas - kalme lõunakülje keskel III - V tarandi kohal, kuhu 5. sajandil oli vastu kivikalmet püstitatud liivast kääbas.¹¹ Eeldades, et äärevare tekkis alles pärast kivikalmesse matmise lõppemist paljude järgnevate sajandite jooksul, on selge, miks äärevare puudus kääpa kohal. S i i a e i s a a n u d ä ä r e v a r e t e k k i d a . Et kivikalme varisemine siiski peale 5. sajandit aset leidis, sellele vihjavad kääpa kivikalmepoolestes jalamis hõredalt esinevad kivid: kivi-

¹¹

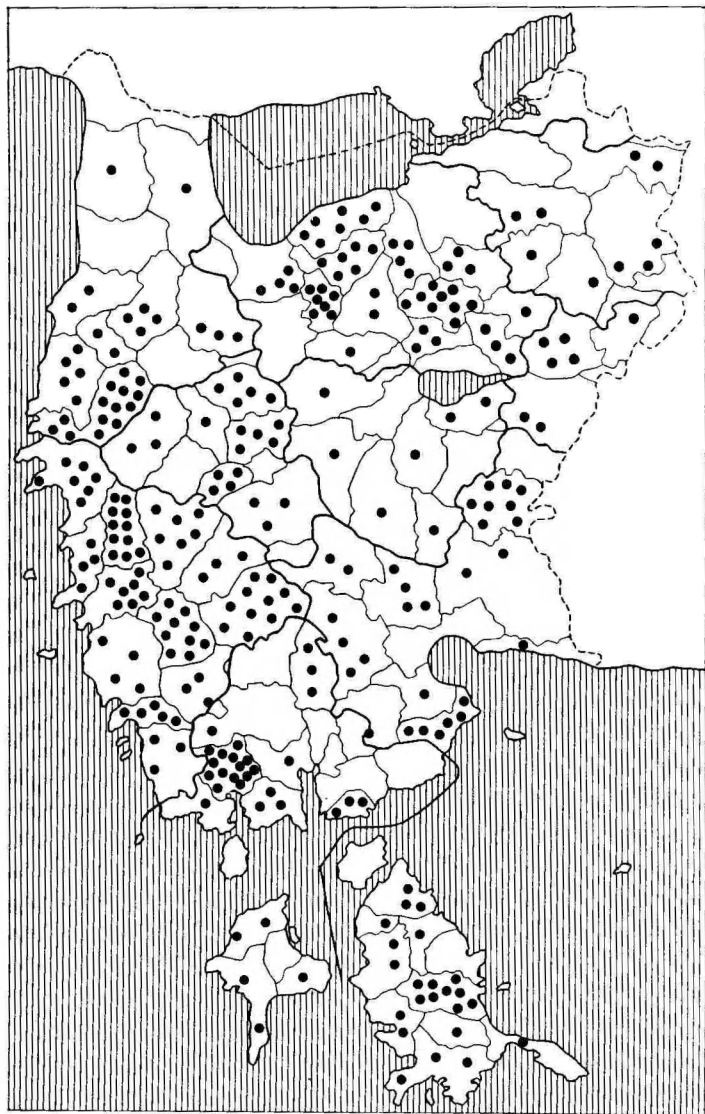
С. Л а у л , Каменный могильник и курганы в Пылгасте (Юго-восточная Эстония). - ENSV TA Toimetised 1974, № 1, lk. 87-89 ja joon. 2.

kalme ja kääpa üheaegse varisemise ja laialivalgumise tulemusena on siin segunenud ühe ja teise kalme materjal. Kuigi osa Lõuna-Eesti tarandkalmete, konkreetset näiteks Virunuka kalmete äärevarede teket on seletatud kui stiililist protsessi, dateeritakse see k a l m e k a s u - t a m i s e a e g a . Seda on aga raske ette kujutada, sest korratud lasus kalme ümber vedelevad kivid oleksid muutnud korrapärase konstruktsiooniga kalme väljanägemise korratuks ja juurdepääsu kalmele ebamugavaks. Selline "hooletus" oleks olnud isegi praktiliseks tülik, sest igakordsel kalme laiendamisel oleks tulnud teha palju tööd äärevare kõrvaldamiseks. Et aga äärevaret kalme ida- ja läänepoolsetel otstel ei ole jäetud kalme põhja sisetäidiseks, sellest annab tunnistust nende kahe kivilademe täiesti erinev iseloom. Ilmselt on sellegi kalmistu äärevare tekkinud hiljem müüride varisemise ja sisetäidise kivide edasikandumise tulemusena. Lõuna-Eesti tarandkalmete äärevare koosneb müüri jalamil tavaliselt suurtest raudkividest, mis sarnanevad kõige enam tarandi müürikividega ja pärinevadki tõenäoliselt tarandimüürist, samal ajal kui kaugemal äärevares on kivid juba väiksemad, pärinedes tõenäoliselt sisetäidisest. Kuna Lõuna-Eesti tarandkalmete ehituseks kasutatud võrdlemisi suured raudkivid on kõlvanud ka uuemal ajal ehituskivideks, tuleb siin peale loomuliku varisemise rohkem kui Lääne- ja Põhja-Eestis arvestada inimese hilisemat lõhkuvat tegevust. Seega arvame, et nii Põhja- kui ka Lõuna-Eestis on tarandkalmete äärevared tekkinud pärast kalmete kasutamist pika aja jooksul, kuni varisev tarandimüür ja selle jalamil kerkiv varisenud kivilasu jõudsid ühele tasemele. Seejärel kattus kalme rohukamaraga.

Et tarandkalmete äärevared oleksid olnud juba 5. - 6. sajandil (Kirde-Eestis aga koguni 4. sajandil) omaette matmispaigaks, mida on vastandatud taranditele, selleks on tõestusmaterjal vähene. See järeldus on tehtud mitte äärevaredest leitud m a t u s t e , vaid sealt kogutud üksikleidude põhjal. Peale 5. - 6. sajandi üksikleidude on seal loomulikult ka teisi kalme varisemise käigus üle tarandimüüride sattunud esemeid. Et

aga just enamuse 5. - 6. sajandi (s. o. tarandkalmete kasutamise lõppfaasi) esemeid on sattunud härevaresse, sellele võib anda ka teistsuguse seletuse. Varisesid ju kalme ülemise, s. o. hilisema kihi matusejäänused kalme jalamile kõigepealt. Vanemad ja kalmes sügavamal asuvad matused jäid rohkem paigale. Igal juhul peab meeles pidama, et seni pole õnnestunud leida ühegi Eesti tarandkalme härevarest oma algseil kohal paiknevat 4 - 6 sajandi matust, hoolimata sellest, et 5 - 6. sajandil valitses juba enamasti laibamatmise komme ja laibamatuse avastamine kivikalmes oleks hõlpsam.

Tänapäeval ei ulatu paekividest laotud kivikalmete müürid enam maapinnale, vaid on mattunud kiviklibu ja karmara alla. Tarandkalmete raudkividest müürid siiski ulatuvad mõnel pool maapinnale. Varem aga on rahvapärimate ja vanade kirjelduste järgi otsustades paljude tarandkalmete müürid palju selgemini välja paistnud. Aja jooksul on kalmetest kive välja murdes, samuti põldudel kive juurde kogudes rikutud kalmete loomulik välimus. Tihti viitab selliselt maetud või lõhutud kalmevaredele rahvapärane kabeli- või kiriku-tüveline kohanimi (Kabelimägi, Kabeliase, Kirikumägi, Kirikuase). Selletaolisi kohanimesid, mille olemasolu ei tingi just uemal ajal rajatud kirik või kabel, on Eestist teada enam kui 300 kohas. Nende kohanime levik (joon. 3) langeb põhijoontes kokku tarandkalmete levikuga. Sellise rahvapärase kohanime tekkimine on arusaadav, sest meenutasid ju tugevad ristkülikukujulised müüripõhjad hoone (kiriku või kabeli, s. t. vanaaegse matmispaiga) vundamente. Surnuluude ja esemetegi leidmine neilt "kabeli-" ja "kirikuasemeilt" oli loomulik nähtus. Paljude kivikalmete teket seletab üle-eestiliselt levinud legend katsega ehitada sellele kohale kihelkonnakirikut. Ehitamine pole aga edenenud, sest mis päeval ehitatud, see õõsel maha lõhutud. Ei aidanud siis muu, kui pandi kivid (mõnel pool ka palgid) härjavankrile ja kuhu härjad seisma jäid, seal olnudki see õige koht. Sellised pärimused seovad Hanila kirikut Kasekülaga, kus on suur tarandkalme, Haljala kirikut - Metsiku ja Sagadi rajal oleva Kirikumäega, Viru-Jaagupi kirikut Kehala küla Kirikuasemega, Simuna kiri-



Joon. 3. Kabeli- ja kiriku-tüveliste kohanime levik Eestis.

kut Laekvere küla Ristikivi künkaga, Peetri kirikut ja Esna Kirikumäge ning Kõisi Kabeli- e. Kirikumäge, Pärnu-Jaagupi kirikut ja Halinga Kirikuaset, Rapla kirikut ja Raiküla ning Kuusiku Kruusimäe "kirikuasemeid" jne.

Ülalesitatud uut tarandkalme rekonstruktsiooni tuleb loomulikult edaspidistel kaevamistel ikka ja jälle kontrollida, pidamata veel seda praeguse vähese materjali tõlgendamisel tehtud järeldust lõplikult tõestatuks. Eriarvamused kalmete konstruktsiooni küsimustes aga näitavad, kui terast tähelepanu nõuavad kaevamisel kalmete lõhkumise ja loomuliku varisemise nähtused. Sõltub ju neist kahest tegurist äärevarede laius ja iseloom, samuti luude ja panuste paiknemine kalmes. Kõigest sellest tahame aga teha kaugeleulatuvaid ajaloolisi järeldusi.

В. Л ю г а с
(Таллин)

ПОПЫТКА НОВОЙ РЕКОНСТРУКЦИИ
КАМЕННЫХ МОГИЛЬНИКОВ С ОГРАДКАМИ

Р е з ю м е

Каменные могильники с оградками являются общераспространенным типом погребального сооружения у прибалтийских финнов в I-IV вв. н.э. Особенности их конструкции (постепенное разрастание могильников путем пристраивания новых оградок) и многочисленность могильного инвентаря позволяют использовать результаты изучения этих могильников для решения важных социально-экономических, этнических и культурно-исторических вопросов. Исследования также показали, что и возникновение диалектов эстонского языка в древности связано прежде всего с образованием локальных групп каменных могильников с оградками.

В 1975 году исполняется сто лет с начала исследования этих могильников. В течение этого времени постепенно пополнялись представления о структуре каменных могильников с оградками и менялись их названия ("ладьевидные могильники", "могильники с каменными рядами", "могильники с оградками"). В данной статье предлагается новая реконструкция этих могильников (рис. 1), которые, по мнению автора, не имели особой краевой насыпи (рис. 2), как это обыкновенно предполагалось раньше. Сохранившиеся основания каменных стен этих могильников в свое время послужили поводом для возникновения топонимов типа "Кирикумяги" ("Церковная гора"), "Кирикуазе" ("Место церкви") или "Кабелиазе" ("Место часовни"), которых в Эстонии зарегистрировано свыше 300 и распространение которых в основном совпадает с распространением каменных могильников с оградками (рис. 3).

V. L õ u g a s
(Tallinn)

EIN NEUER REKONSTRUKTIONVERSUCH
DER TARANDGRÄBER

Z u s a m m e n f a s s u n g

Die Tarandgräber stellen eine im ostseefinnischen Gebiet im I - IV Jahrh. allgemein verbreitete Grabform dar. Die Besonderheiten ihrer Struktur (der fortlaufende Anbau der Tarands) und ihr Fundreichtum ermöglichen es die Ergebnisse ihrer Erforschung für sozial-ökonomische, ethnische und kulturgeschichtliche Schlußfolgerungen auszunutzen. Auch die in die Vorzeit zurückreichende Herausbildung der estnischen Dialektgebiete ist am frühesten und vor allem mit den Tarandgräbern in Verbindung gebracht worden.

Im J. 1975 vollziehen sich hundert Jahre seit dem Beginn der Tarandgräberforschungen. Im Laufe dieser Zeit haben sich die Vorstellungen von der Struktur dieser Gräber und selbst ihre Benennung geändert ("Schiffsgräber", "Steinreihengräber", "Tarandgräber"). Trotz den bemerkenswerten Fortschritten in der Untersuchung der Tarandgräber ist die Erklärung ihrer Struktur noch in mancher Hinsicht strittig, vor allem die Frage nach ihrem ursprünglichen Aussehen. Bildete die äussere Abgrenzung der Tarands ehemals eine gerade (geschrichtete) Mauer, wie eine solche heutzutage gewöhnlich einige Meter innerhalb der äusseren Grenze der Steingräber aufgedeckt wird (Taf. 2), oder war die Konstruktion der Grabanlage unter der sog. Randpackung begraben? Der Verfasser legt eine neue Rekonstruktion eines Tarandgrabes vor, praktisch ausgeführt nach einem im J. 1968 in der Nähe von Tallinn, in Lehmja Loo aufgedeckten, einen einzigen Tarand umfassenden Grabe (Taf. 1). Daß die Tarandmauern in früheren Zeiten noch nicht dermaßen zerfallen waren, davon zeugen manche Volksüberlieferungen und volkstümlichen Benennungen der Steingräber ("Kirchenberg", "Kirchenstätte"), wie solche in Estland an etwa 300 Orten registriert worden sind (Taf. 3). Eine Nachprüfung hat gezeigt, daß die Verbreitung dieser Ortsnamen bis zu einem gewissen Grabe auch die Verbreitung der Tarandgräber widerspiegelt.