

## NOORTE KURJATEGIJATE SOTSIAALSEST ORIENTEERITUSEST

E. Raska

TRÜ Kriminoloogia Laboratoorium

1. Kurjategija isiksuse kriminoloogilise uurimise üheks peamiseks eesmärgiks on selgitada välja nihked isiksuse struktuuris, mis võiksid olla vaadeldavad kuritegude toimepanemise vahetute põhjustena. Järelikult huvitab kriminoloogi isiksuse struktuur selle käitumuslikust aspektist. Uurimisaspekti piiritlemisega on astunud esimene samm kurjategija isiksuse tegelikul uurimisel. Järgmiseks sammuks sellel teel on uurimismeetodi leidmine. Tundub, et just siin esineb väga sageli ebajärjekindlust: selle asemel et uurida isiksuse struktuuri, hakatakse uurima isiksuse üksikuid omadusi, kusjuures üsna tavaline on, et isiksuse omadustena käsitletakse ka väliseid, isiksust kujundavaid faktoreid /14, lk. 33—39; 6, lk. 6 jt./. Isiksuse üksikute omaduste kogum, olgugi ulatuslik ja süstematiseeritud, ei ole samatähenduslik isiksuse struktuuriga. Sellepärast ei ole ka üksikute omaduste ükskõik kui põhjalik uurimine võrdsustatav isiksuse struktuuri uurimisega. Isiksuse struktuuris tuleb näha ette mitte üksikute omaduste mehaanilist summat, vaid vastastikku seotud omaduste (struktuuri elementide) organiseeritud tervikut. Järelikult on isiksuse struktuuri uurimise esmaseks meetodiliseks ülesandeks välja selgitada need isiksust iseloomustavad fenomenid, mis teatavast aspektist (antud juhul käitumuslikust) peegeldavad isiksuse struktuurset tervikkust. Omamata sellist «võtit» isiksuse struktuuri mõistmiseks, on raske (kui mitte võimatu) hinnata üksikute isiksust iseloomustavate omaduste tähendust ja kohta käitumuslikus struktuuris.

Üheks fenomeniks, mis peegeldab isiksuse käitumuslikku struktuuri, on indiviidi sotsiaalne suundus. Viimane väljendub indiviidi käitumistendentsides, valikulises suhtumises ümbritseva tegelikkuse nähtustesse, ühtede eluvaldkondade (või tegevusliinide) eelistamises teistele /4, lk. 94—96; 8, lk. 52; 9, lk. 24; 11, lk. 33/. Indiviidi sotsiaalne suundus kujuneb käitumusliku struk-

tuuri madalamat järku elementide — subjektiivsete väärtuste — integreerumise tulemusel. Subjektiivsed väärtused on käitumise vahetuteks regulaatoriteks. Kui sotsiaalse suundusega määratakse ära käitumise üldine tendents, siis selle tendentsi raames rajaneb tegelik käitumine, s. o. käitumisviisi ja vahendite valik, subjektiivsetele väärtustele.

Igal inimesel võib üheaegselt olla ja tavaliselt ongi mitu sotsiaalset suundust, kusjuures üks (või mõni) neist võib teatavate asjaolude toimel muutuda domineerivaks. Kõigi antud isikul tegelikult esinevate suunduste kogumis väljendub selle isiku sotsiaalne orienteeritus. Viimane ei ole mitte iseseisev isiksust iseloomustav fenomen, vaid tähistab pigem ühe või teise suunduse domineerimise intensiivsust. Samuti on mõistet sotsiaalne orienteeritus otstarbekas kasutada teatava sotsiaalse grupi domineerivate käitumistendentside iseloomustamiseks.

Isiksuse käitumusliku struktuuri uurimine sotsiaalse suunduse ja sotsiaalse orienteerituse tasemel ei saa anda kuigivõrd detailset pilti käitumusliku struktuuri iseärasustest. Küll aga osutub võimalikuks saada suhteliselt terviklik ülevaade subjekti põhilistest käitumistendentsidest ja neis ilmnevatest ühiskondlikult negatiivse iseloomuga olulisematest kõrvalekalletest. Omades selliseid eelteadmisi, on isiksuse käitumusliku struktuuri süvendatud uurimine subjektiivsete väärtuste tasandil märksa lihtsam ja täpsemini planeeritav.

Kuritegusid toimepannud noorte sotsiaalset orienteeritust jälgiti 1972.—1973. aastal TRÜ Kriminoloogia Laboratooriumis läbi viidud uurimistöodes. Et selgitada noorte kurjategijate sotsiaalse orienteerituse iseärasusi, koguti vastavaid andmeid ka Eesti NSV päevaste keskkoolide 9.—11. klasside ja kutsekoolide (-keskkoolide) õpilaste kohta.<sup>1</sup> Uuriti ainult meessoost isikuid vanuses 14.—25. eluaastani. Uurimise põhigrupp (kuritegusid toimepannud noored) koosnes Eesti NSV prandusliku töö asutustes karistuse kandmisel viibivatest kurjategijatest ja toimepannud õiguserikkumiste eest erikoolidesse suunatud noorukitest, üldse 300 isikut. Võrdlusgrupp, koosseisus 1000 päevastekeskkoolide ja 1000 kutsekoolide (-keskkoolide) õpilast, moodustati sellise arvestusega, et saada representatiivset esindust kogu vabariigi ulatuses. Algandmete kogumiseks viidi läbi õpilaste anonüümne ankeetküsitlus, põhigruppi kuulunud isikute kohta saadi vastavaid andmeid formaliseeritud intervjuuga.

Noorte orienteeritust uuriti viie sotsiaalse suunduse lõikes. Need olid suundus 1) väikesele grupile, 2) perekonnale (armas-

<sup>1</sup> Võrdlusgrupi komplekteerimisel õpilastest lähtuti arvestusest, et nende sotsiaalne orienteeritus peaks eeldatavalt olema ühiskondlikult kõige positiivsem, kuna tegemist on noortega, kes on olnud pideva kasvatusliku mõju sfääris. Järelikult on õpilase isiksus kõige käepärasemaks sotsiaalseks etalooniks kurjategija isiksuse uurimisel.

Tabel I

Grupp	Keskkool	Kutsekool	Kurjategijad	Kokku	Kontingentsikordaja (V)
1. Suundus väikesele grupile	221 42,8% 22,2%	251 48,6% 25,7%	44 8,6% 14,7%	516 100,0% 22,6%	$V(1)=0,11$
2. Suundus perekonnale	216 42,8% 21,7%	254 50,3% 26,0%	35 6,9% 11,7%	505 100,0% 22,1%	$V(2)=0,15$
3. Suundus füüsilisele eneseteostusele	183 38,8% 18,4%	205 43,5% 21,0%	83 17,6% 27,7%	471 100,0% 20,64%	$V(3)=0,1$
4. Suundus meelelahutustele	22 12,4% 2,2%	53 29,9% 5,4%	102 57,7% 34,0%	177 100,0% 7,7%	$V(4)=0,92$
5. Suundus vaimsele eneseteostusele	353 58,6% 35,4%	213 35,4% 21,8%	36 6,0% 12,0%	602 100,0% 26,4%	$V(5)=0,23$
Kokku	995 43,8% 100,0%	976 43,0% 100,0%	300 13,2% 100,0%	2271 100,0% 100,0%	
Kontingentsikordaja (V)	$V_1=0,27$	$V_2=0,19$	$V_3=0,23$		$V=0,21$

tusele), 3) meelelahutustele, 4) füüsilisele eneseteostusele (spordile) ja 5) vaimsele eneseteostusele. Kuigi nimetatud viis ümbritseva tegelikkuse valdkonda (suunduse objekti) ei kajasta noorte elutegevust ammendavalt, on nad antud vanuses noorte jaoks siiski enamolulised, mistõttu suunduse objektide ringi laiendamist ei peetud otstarbekaks. Mõeldav oleks olnud suunduse objektide täiendamine elukutsega (s. t. — oleks võidud uurida noorte suundust elukutsetele), kuid arvestades elukutse erilist tähendust võrdlusgrupi õpilaste jaoks (seoses läheneva elukutsevaliku probleemiga), peeti õigemaks elukutse suundus objektide ringist välja jätta.

2. Nagu juba öeldud, uuriti noorte kurjategijate sotsiaalse orienteerituse iseärasusi viie suunduse lõikes. Koos võrdlusgrupi õpilastega saadi vastavaid andmeid kokku 2271 isiku kohta, neist oli päevaste keskkoolide õpilasi 995 (43,8%), kutsekoolide (-keskkoolide) õpilasi 976 (43,2%) ja kuritegusid toimepannud noori 300

(13,0%). Nimetatud 2271 noorest 602 (26,4%) olid orienteeritud vaimsele eneseteostusele; 516 (22,6%) väikesele grupile; 505 (22,1%) perekonnale. Suundus füüsilisele eneseteostusele esines 471 noorel (20,6%) ja suundus meelelahutustele 177-l (7,7%).<sup>2</sup>

Tabeli 1 andmetest nähtub, et üksikute võrdlusgruppide lõikes ei ole noorte sotsiaalne orienteeritus kaugeltki ühesugune. Puhtvälise erinevusena tõrkab silma uuritud suunduste suhtelise esinemissageduse ebaühtlus vaadeldavates gruppides. Kõige esileküündivam selles mõttes on noorte kurjategijate grupp, kus prevaleerivad kaks suundust. Kõigist kuritegusid toimepannud noortest 34% on orienteeritud meelelahutustele ning 27,7% füüsilisele eneseteostusele. Ka keskkooliõpilaste grupis on uuritud suunduste suhteline sagedusjaotus küllalt ebaühtlane. Siin on prevaleerivaks suundus vaimsele eneseteostusele (35,4%). Suunduste suhteline sagedusjaotus on kõige ühtlasem kutsekoolide õpilaste grupis, kus kõik uuritud suundused on esindatud enam-vähem võrdselt, välja arvatud suundus meelelahutustele, mis esineb ainult 5,4%-l antud gruppi kuuluvatest noortest.

Niisugust erinevust võrdlusgruppide vahel on küllalt raske seletada. Nähtavasti tuleb ühe arvestatavama seletusvariandina silmas pidada erinevusi vaadeldavate võrdlusgruppide homogeensuses, viimast eriti grupi liikmete isiksuse tunnuste aspektist vaadatuna. See tähendab — mida homogeensem on grupp, seda selgepiirilisem on antud grupi sotsiaalne orienteeritus, ja vastupidi — grupi sotsiaalse orienteerituse ebamäärasus viitab grupi heterogeensusele.

Statistiliselt saab suunduste levikut teatavas grupis iseloomustada hälvete kaudu, mis esinevad suunduste teoreetiliselt eeldatavate ja kogemuslike sagedusjaotuste vahel. Juhul kui nimetatud hälbed on ebaolulised, s. t. — suunduste kogemuslik sagedusjaotus ei erine märkimisväärselt teoreetiliselt eeldatavast sagedusjaotusest, võime rääkida antud grupi kui terviku sotsiaalse orienteerituse ebamäärasusest.

Käesolevas uurimuses valisime kogemuslike ning teoreetiliselt eeldatavate sagedusjaotuste vaheliste hälvete olulisuse statistiliseks hindamiseks suhteliselt lihtsa ja arvutustehniliselt käepärase näitaja — kontingentsikordaja, mis arvutatakse järgmise valemi abil:

$$V = \frac{\chi^2}{N \cdot (q - 1)},$$

Toodud valemis tähistab  $N$  statistilise tabeli elementide üldarvu,  $q$  on vabadusastmete arv.<sup>3</sup> Kontingentsikordaja võib omandada

<sup>2</sup> Vt. tabel 1.

<sup>3</sup> Kontingentsikordaja arvutamise üksikasjalik kirjeldus, samuti tema statistiline sisu on esitatud /9 (1), lk. 139—149; 3, lk. 30—36/.

väärtusi 0...1, (kusjuures väärtuste hindamiseks võib kasutada järgmist skaalat:

- ... 0,20 — nõrk või peaaegu olematu seos;
- 0,20 ... 0,40 — nõrk, ent tegelikult toimiv seos;
- 0,40 ... 0,70 — oluline seos;
- 0,70 ... 0,90 — tugev, hästi märgatav seos;
- 0,90 ... 1,0 — väga tugev seos /1, lk, 142/.

Juhul kui kontingentsikordaja arvutatakse mitte antud statistilise risttabeli kui terviku, vaid selle üksikute ridade või veergude suhtes, tuleb vastavalt muuta ka N-i ja q väärtusi valemis. Mõnevõrra muutub ka  $\chi^2$  arvutamise meetodika /3, lk. 32—33/.

Tabeli 1 andmete alusel on arvutatud nii tabeli üld- kui ka üksikute ridade ja veergude kontingentsikordajad. Tabeli üldine kontingentsikordaja (V) näitab, kuivõrd olulised on viie uuritava suunduse kogemusliku ning teoreetiliselt eeldatava sagedusjaotuse hälbed vaatluse all olevas noorte kontingendis tervikuna. Kuna  $V=0,21$ , siis võime märkida teatavat süstemaatilist hälbimist, mis aga on liialt nõrk selleks, et rääkida uuritavate suunduste kogemusliku sagedusjaotuse olulisest erinevusest. Ehk teisiti öelduna — vaadeldav noorte kontingent tervikuna ei ole sotsiaalse orienteerituse aspektist vaadatuna homogeenne.

Iga üksiku võrdlusgrupi homogeenusut nende sotsiaalse orienteerituse aspektist iseloomustavad tabeli 1 veergude lõikes arvutatud kontingentsikordajad  $V_1=0,27$  (päevaste keskkoolide õpilased),  $V_2=0,19$  (kutsekoolide (-keskkoolide) õpilased) ja  $V_3=0,23$  (kuritegusid toimepannud noored). Vastavalt esitatud näitajatele võime öelda, et sotsiaalse orienteerituse aspektist kõige homogeensema grupi moodustavad päevaste keskkoolide õpilased, suhteliselt homogeenne on ka kuritegusid toimepannud noorte grupp. Kutsekoolide (-keskkoolide) õpilaste gruppi tuleb aga pidada heterogeenseks.

Tabeli 1 ridade kontingentsikordajad  $V^{(1)}=0,11$ ;  $V^{(2)}=0,15$ ;  $V^{(3)}=0,1$ ;  $V^{(4)}=0,92$  ja  $V^{(5)}=0,23$  iseloomustavad vastavalt suunduse väikesele grupile, perekonnale (armastusele), füüsilisele eneseteostusele (spordile), meelelahutustele ning lõpuks suunduse

---

<sup>4</sup> Kuna  $\chi^2$  arvutatakse valemist  $\chi^2 = \frac{(O_i - E_i)^2}{E_i}$ , kus  $O_i$  on tunnuse kogemuslik,  $E_i$  teoreetiliselt eeldatav sagedus, siis kontingentsikordaja V leidmiseks tulebki kõigepealt leida tunnuste teoreetiliselt eeldatavad sagedused.

Nende arvutamise meetodika on erinev sõltuvalt sellest, kas tahame arvutada kontingentsikordajat statistilise risttabeli kui terviku või selle tabeli üksikute ridade (veergude) suhtes. Esimesel juhul arvutatakse teoreetiliselt eeldatavad sagedused valemist  $E_i = \frac{N_i \cdot N_j}{N}$ ,

kus  $N_i$  on sageduste veerusumma ja  $N_j$  on sageduste reasumma, N aga antud tabeli sageduste üldsumma. Kui soovime arvutada ainult rea (veeru) kontingentsikordajaid, võtame teoreetiliselt eeldatavaks sageduseks antud rea või veeru sageduste aritmeetilise keskmise.

vaimsele eneseteostusele esinemissageduse varieerimist kolmes võrreldavas grupis. Nagu näeme, esineb olulisi erinevusi ainult kahe suunduse sagedusjaotuses. Need on suundused meelelahutustele ( $V^{(4)}=0,92$ ) ja vaimsele eneseteostusele ( $V^{(5)}=0,23$ ).

Lõpetades uuritud noorte sotsiaalse orienteerituse formaalsete iseärasuste analüüsi, toome lühidalt esile kõige olulisema, mis sellest analüüsist tulenes.

Esiteks ilmnes, et uuritud noored erinevad nende sotsiaalse orienteerituse selgepiirilisuse aspekti poolest. Kõige selgepiirilise grupi selles mõttes moodustavad päevaste keskkoolide õpilased, kellel konkurentsilt prevaleerib üks suundus — suundus vaimsele eneseteostusele. Järgneb kuritegusid toimepannud noorte grupp kahe prevaleeriva suundusega. Need on suundus meelelahutustele ja suundus füüsilisele eneseteostusele.<sup>5</sup> Sotsiaalselt orienteerituselt kõige ebamäärasema grupi moodustavad kutsekoolide (-keskkoolide) õpilased. Selles grupis esinevad kõik uuritud suundused teoreetiliselt eeldatava sagedusjaotuse piires. Vähesed kõrvalekaldumised on statistiliselt ebaolulised.

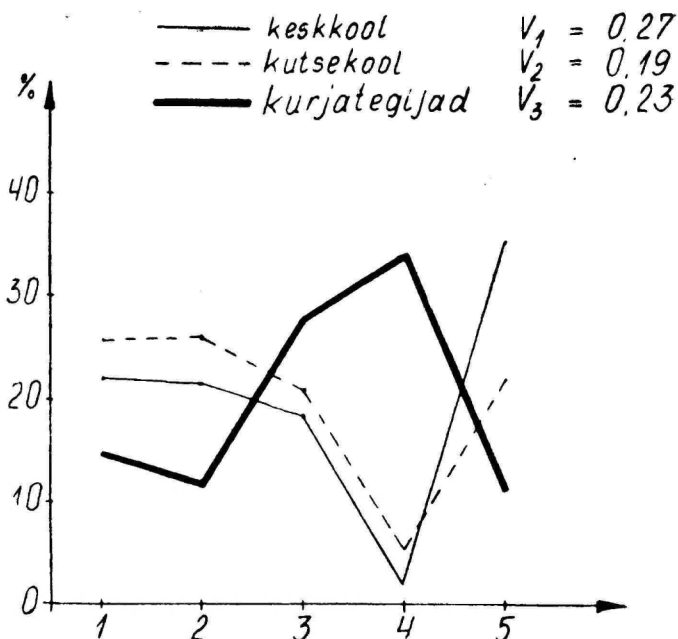
Teise olulise momendina tuleb märkida, et sotsiaalselt orienteerituselt erinevad vaadeldud noortegrupid mitte kõigi uuritud suunduste lõikes. Märkimisväärseid erinevusi võime täheldada ainult kahe suunduse — nimelt suunduse meelelahutustele ja suunduse vaimsele eneseteostusele osas. Kuivõrd ülejäänud kolme suunduse esinemissagedus on kõigis vaadeldavates noortegruppides küllalt lähedane teoreetiliselt eeldatavale esinemissagedusele, siis võime öelda, et need suundused ei ole uuritavas noortekontingendis tervikuna kuigivõrd aktuaalsed. Kas viimane asjaolu on tingitud ealistest iseärasustest või avaldavad siin mõju muud faktorid, jääb esialgu lahendamist nõudvaks probleemiks.

Eespool käsitletud formaalsed erinevused kolme võrdlusrühmi sotsiaalses orienteerituses avalduvad väga ilmekalt tabeli 1 andmete graafilises esituses (vt. graafik 1). Graafikule lisatud kontingentsikordajad  $V_1=0,27$ ,  $V_2=0,19$ ,  $V_3=0,23$ , mis väljendavad statistiliselt vastavalt päevaste keskkoolide ning kutsekoolide (-keskkoolide) õpilaste ja kuritegusid toimepannud noorte gruppide homogeensust nende sotsiaalse orienteerituse aspektist, on arvatud lähtudes uuritud suunduste teoreetiliselt eeldatavast esinemissagedusest. Kuna vaatluse all on viis suundust, siis teoreetiliselt võib eeldada igaühe võrdset 20-protsendilist esindatust. See tähendab — graafikul kulgeks suunduste teoreetiliselt eeldatava esinemissageduse mõtteline sirgjoon jaotuse «20%» kohalt.

Andmete graafilist pilti on otstarbekas kasutada ka noorte orienteerituse erinevuste sisulisel analüüsimisel, mida alljärgnevalt püüamegi teha.

<sup>5</sup> Kahe suunduse prevaleerimisega seletub ka kuritegusid toimepannud noorte grupi mõnevõrra väiksem homogeensuse näitarv, võrreldes päevaste keskkoolide õpilaste vastava parameetriga.

Graafik 1.



*Domineeriv suundus:*

1. Suundus väikesele grupile.
2. Suundus perekonnale
3. Suundus füüsilisele eneseteostusele.
4. Suundus meelelahutustele
5. Suundus vaimsele eneseteostusele.

Peaaegu kõigis alaealiste ja noorte kuritegudele pühendatud uurimustes on kõrvuti muude probleemidega käsitletud ka õiguserikkujate haridust. Tuginedes paljude konkreetsete uurimuste andmetele, võib praegu lugeda tuvastatud faktiks alaealiste õiguserikkujate haridusliku taseme mittevastavust nende vanusele /19, lk. 28/. Tüüpiliseks alaealiste õiguserikkujate puhul võib pidada klassikursuse kordamist /7, lk. 83/, samuti enneaegset õpingute katkestamist üldhariduslikus koolis /10, lk. 50—51/.

Ehkki käesolevas uurimuses kuritegusid toimepannud noorte hariduslikku taset spetsiaalselt ei puudutata, võime meie käsutuses olevatele andmetele tuginedes siiski üht-teist ka selle küsimuse kohta öelda.

Teatavasti on haridus üks põhilisemaid vaimse eneseteostuse komponente. Haridus on õieti see baas, millele rajaneb kogu vaimne eneseteostus. Viimane aga kuulub paratamatu komponendina harmooniliselt arenenud, valitsevaid kultuuristandardeid aktiivselt omaksvõtva isiksuse omaduste hulka. Kuna aga isiksuse kujunemine pole ühepoolne protsess, milles kujunev isiksus võiks osaleda passiivselt, siis tuleb asuda seisukohale, et vaimselt täisväärtusliku harmoonilise isiksuse kujunemise üheks olulisemaks eelduseks on vastavasuunalise aktiivsuse kujundamine. Näib, et indiviidi subjektiivne aktiivsus vaadeldavas suunas väljendubki tema orienteerituses vaimsele eneseteostusele.

Meie uurimuse andmetest nähtub küllalt selgelt kuritegusid toimepannud noorte nõrk orienteeritus vaimsele eneseteostusele. Vastav suundus esineb ainult 12 protsendil noortest kurjategijatest. Siit tulenevalt on täiesti mõisteta, miks just noored õiguserikkujad paistavad silma klassikursuse kordajatena, koolist enne-aegselt lahkujatena jne. Olukorra parandamiseks nähtavasti ei piisa üksikute puuduste otsimisest ning likvideerimisest, vaid eesmärgiks tuleb seada vastava orientatsiooni kujundamine juba kõige varasemast lapseast peale.

Kuritegusid toimepannud noorte isiksust negatiivselt iseloomustavaks asjaoluks tuleb pidada ka nende nõrka orienteeritust perekonnale. Meie uurimistöö näitas, et suundus perekonnale esineb ainult 11,7 protsendil noortest kurjategijatest.

Perekonna kasvatuslikku osatähtsust on raske ülehinnata. Juba A. S. Makarenko, vaadeldes kasvatust kõige laiemas tähenduses sotsiaalse protsessina, asetab selles protsessis esiplaanile perekondliku kasvatuselise /15, lk. 20/. Viimastel aastatel on ilmunud rida huvitavaid uurimusi, mis spetsiaalselt käsitlevad perekondliku kasvatuselise defekte ning nende mõju alaealiste kuritegevusele.<sup>6</sup> Olles igati nõus nende uurimuste järeldustega, tundub ometi, et sageli vaadeldakse neis küsimust ühekülgselt. Põhjalikumalt analüüsitakse perekonda kui kasvatajat, tagaplaanile jääb aga kasvatuselise objekt — noor õiguserikkuja. Tagaplaanile just selles mõttes, et ei vaadelda tema subjektiivset valmisolekut perekonna poolt avaldatava kasvatusliku mõju vastuvõtuks. Nimetatud valmisolekut ei tule mõista lihtsustatult kasvatatava subjektiivse tahte avaldusena. Küsimus on märksa keerulisem ja seisab perekonna kui kasvataja autoriteedis kasvatatava silmis. Mida kõrgem see autoriteet on, seda resultatiivsem

<sup>6</sup> Kuna siinkohal ei ole vajadust esitada vastavate tööde loetelu, piirdume vaid mõne ulatuslikuma uurimuse nimetamisega: *Личность преступника*. М., 1971, г. IV; *Вопросы изучения и предупреждения правонарушений несовершеннолетних*, (сборник трудов, часть 1); М., 1971; А. Б. Сахаров. *Правонарушение и закон*. (Преступность несовершеннолетних и борьба с ней в СССР). М., 1967, гл. 3; *Коммунистическое воспитание подрастающего поколения и предупреждения правонарушений несовершеннолетних*. Рига, 1968.

on kasvatusprotsess, ja vastupidi.<sup>7</sup> Üldtuntud faktiks on näiteks poolikute perekondade madal kasvatuslik potsentsiaal. Viimane on tingitud paljudest asjaoludest. Juba ajaliselt ei suuda üks vanem (tavaliselt on selleks ema) osutada laste kasvatamisele vajalikku tähelepanu. Kuid unustada ei tohi ka tõsiasi, et üldreeglina ei ole ema autoriteet kasvatajana võrreldav isa autoriteediga. Seda eriti poiste suhtes /2, lk. 23/.

Perekonna kasvatusliku autoriteedi kujunemine, hoidmine ning tugevdamine on meie teema raamidest väljuv probleem, mida me antud töös lähemalt ei käsitle. Juhime ainult tähelepanu tõsiasi, et tänapäeva tingimustes, kus mitmetest objektiivse iseloomuga sotsiaalsetest protsessidest (nagu näiteks urbaniseerumine jt.) tingituna nõrgeneb objektiivne sotsiaalne kontroll /17, lk. 182/, tuleks erilist tähelepanu osutada perekonna kasvatusliku potentsiaali tugevdamisele ja seda eriti kasvatusliku autoriteedi tugevdamisest lähtudes.

Meie uurimuse andmetest ilmnes kuritegusid toimepannud noorte äärmiselt nõrk orienteeritus perekonnale. Tõenäoliselt on see asjaolu tingitud ka perekonna madalast autoriteedist kuritegusid toimepannud noorte silmis. Ehk teisiti öelduna — noorte kurjategijate nõrk orienteeritus perekonnale väljendab kaudselt nende ükskõikset või isegi tõrjuvat suhtumist perekondlikku kasvatusse. Taoline suhtumine iseenesest aga kinnitab, et perekonna-probleem alaealiste ja noorte kuritegevuses ei ammendu kaugeltki perekonna objektiivse kasvatusliku suutlikkuse väljaselgitamisega. Samavõrra oluline on uurida kasvatatava subjektiivset valmisolekut kasvatusliku mõjutuse vastuvõtuks.

Perekond, olles küll üheks kasvatusprotsessi põhiliseks lüliks, ei ole siiski ainus isiksust kujundav faktor. Perekonna mõju kujunevale isiksusele on nähtavasti kõige intensiivsem varases lapseeas. Hiljem, kui algab n.-ö. inimese lülitumine ühiskonda sõna laiemas mõttes, hakkab perekond järk-järgult kaotama oma domineerivat tähtsust ning suur osa tema funktsioonidest läheb üle teistele institutsioonidele. Viimastest tähtsamaid on mitmesugused ühiskondliku kasvatusse asutused. Ühenduses nimetatud protsessiga satub indiviid teatavasse konfliktisituatsiooni ja nimelt: kui varem, perekonnas, olid tema sotsiaalsed kontaktid valdavalt mitteformaalse iseloomuga, siis perekonnavälistes institutsioonides leiab ta eest eelkõige formaalse suhtlemise. Leevendamaks mitteformaalsete kontaktide defitsiiti ka väljaspool perekonda, lülitub indiviid mitteformaalsetesse sotsiaalsetesse gruppidesse — nn. väikestesse gruppidesse. Viimaste kanda jääbki suures

---

<sup>7</sup> Vanemate ja laste vastastikuste suhete tähtsust kriipsutavad alla ka rajatagused uurijad. Nii märgib D. Abrahamson, et «rohkem, kui perekonna majanduslik või sotsiaalne olukord, mõjutavad vanemate ja laste vahelised emotsionaalsed suhted iseloomu kujunemist. Meie kogemused kinnitavad, et pingeline olukord perekonnas... sünnitab kurjategijaid» /20, lk. 130/.

osas seni perekonnale kuulunud mitteformaalse sotsiaalse suhtlemise funktsioon. Kuid sellega ei ammendu väikeste gruppide tähtsus. Võttes perekonnalt üle mitteformaalse suhtlemise funktsiooni, võtavad nad ühtlasi enda kanda ka käitumise mitteformaalse reguleerimise ja kontrolli. Just viimast tulekski pidada väikeste gruppide üheks põhilisemaks funktsiooniks.

Alaealise lülitumist väikestesse gruppidesse võime järelikult vaadelda isiksuse kujunemise loomuliku teena. Seevastu ebaloomulik oleks taolistest gruppidest kõrvalejäämine ja piirdumine ainult juhuslike sotsiaalsete kontaktidega. Õeldust tulenevalt oleks noorte orienteeritus väikele grupile igati positiivne.

Meie uurimise andmetel esineb vastav suundus 14,7 protsendil kuritegusid toimepannud noortest. Seda on veidi rohkem kui suundust perekonnale, kuid siiski alla teoreetiliselt eeldatava esinemissageduse. Hinnates seda fakti kõrvuti tõsiajaga, et suundus meelelahutustele (mis sisuliselt eeldab juhusliku iseloomuga sotsiaalseid kontakte pidudel, tantsuõhtutel, kohvikus jne.) esineb 34 protsendil kuritegusid toimepannud noortest, jõuame paratamatult järeldusele, et kurjategijatel avaldub ilmne vastumeelsus püsiva iseloomuga sotsiaalsete kontaktide suhtes. Ehk teisiti öelduna — nad eelistavad kontrollimatut käitumist. Siinkohal on huvitav märkida, et päevaste keskkoolide õpilastest on meelelahutustele orienteeritud ainult 2,2% (väikele grupile 22,2%); kutsekoolide (-keskkoolide) õpilastest aga 5,4% (väikele grupile vastavalt 25,7%).

Mitmed uurijad on täheldanud alaealiste õiguserikkujate kõrge huvi spordi, samuti sporditeemaliste ning sõja- ja seiklusfilmide vastu /5, lk. 117—118; 10, lk. 38—39/. Spordi kasvatuslik funktsioon on väljaspool kahtlust, kuid ta ei tohi muutuda isiksuse kujunemise põhiliseks teguriks. Füüsiline areng peab toimuma paralleelselt vaimse arenemisega.

Meie uurimise andmed kinnitavad varasemaid tähelepanekuid. Kuritegusid toimepannud noortest on füüsilisele eneseteostusele (spordile) orienteeritud 27,7%. Kui meenutada, et vaimsele eneseteostusele oli orienteeritud ainult 12% noortest kurjategijatest, siis võime konstateerida ilmselt ebakõla kuritegusid toimepannud noorte suhtumistes.

Püüame nüüd eelöeldut kokku võttes iseloomustada «keskmist» noort kurjategijat, päevase keskkooli ning kutsekooli (-keskkooli) õpilast nii, nagu nad avalduvad läbi sotsiaalse orienteerituse prisma.

Noore kurjategija kõige iseloomulikumaks tunnuseks on soov olla oma käitumises sõltumatu. Talle on vastumeelne igasugune sotsiaalne kontroll, sealhulgas ka mitteformaalne kontroll väljaspool perekonda kujunevate väikeste gruppide siseselt.

Teiseks iseloomustab noort kurjategijat rõhu asetamine füüsi-

lisele eneseteostusele. Ta püüdleb eneseväärikusele ja oma MINA tähtsuse tunnetamisele ennekõike teistest füüsilise üleoleku kaudu.

Kolmandaks äratab tähelepanu tema suhtumine perekonda. Kuigi seda suhtumist ei saa pidada lausa negatiivseks, vajab see meie arvates siiski korrigeerimist.

Vastandina noorele kurjategijale asetab päevase keskkooli õpilane rõhu vaimsele eneseteostusele. Ta loodab saavutada oma kohta ühiskonnas mitte enese füüsilise maksmapaneku, vaid vaimse enesetäiendamise kaudu. Seejuures ei ignoreeri ta ka füüsilist enesearendamist.

Keskkooliõpilase suhtumist juhuslikesse sotsiaalsetesse kontaktidesse võib pidada negatiivseks. Tema sotsiaalne suhtlemine kulgeb valdavalt kas väikeste gruppide või perekonna tasemel, äärmiselt harva aga juhuslike tuttavate kaudu.

Kutsekooli (-keskkooli) õpilane sarnaneb paljus keskkooli õpilasega. Nende põhilise erinevusena võib esile tuua vaimse eneseteostuse mõnevõrra väiksema intensiivsuse kutsekooli (-keskkooli) õpilasel.

Nüüd, olles analüüsinud kolme vaadeldava noortegrupi sotsiaalse orienteerituse iseärasusi nii formaalselt kui ka sisuliselt, võime veendunult konstateerida erinevuste olemasolu kuritegusid toimepannud noorte, päevaste keskkoolide õpilaste ning kutsekoolide (-keskkoolide) õpilaste vahel. Kuna me eespool neil erinevustel üksikasjalikumalt peatusime, ei hakka siinkohal neid uuesti loetlema. Teatava üldistava järelduse aga oleme sunnitud tegema ja see oleks järgmine: kuritegusid toimepannud noored moodustavad küllalt kindlapiirilise, isiksuse tunnustelt homogeense grupi, mis oluliselt erineb teistest noortegruppidest. Sellest tulenevalt on kuritegude toimepanemine teatavate noorte poolt mitte juhuslik nähtus, vaid nende noorte isiksuse väärarengu seaduspärane tagajärg.

3. Nähtavasti ei ole vajadust argumenteerida seisukohta, millele vastavalt isiksuse struktuuri kriminogeenne väärastumine ei toimu mitte üleöö, vaid süveneva protsessina küllalt pika aja kestel. Lähtudes sellest seisukohast kui isiksuse kujunemise üldteooria ühest põhitõest, võime asetada probleemi hoopis teisest aspektist ja nimelt — kas on võimalik fikseerida piir, millest alates võib rääkida väljakujunenud tunnustega kriminogeensest isiksusest? Puhtteoreetiliselt on sellise piiri olemasolu väljaspool kahtlust. Võrratult raskem aga on selle esiletoomine konkreetse empiirilise uurimise andmetest. Ühtlasi tuleb tõdeda, et taolise ülesande positiivne lahendus, s. t. — inimese arengus toimunud murrangu empiiriline tõestamine —, oleks omamoodi kaalukas tõestusmaterjal ülalesitatud analüüsist tulenenud järeldustele.

Isiksuse arengus toimunud murrangu empiirilise fikseerimise ülesannet võib asuda lahendama väga paljudest suundadest. Üheks lihtsamaks ja nähtavasti küllalt resultatiivseks teeks on kriminogeensuse tekkimise vanuselise piiri kindlakstege mine. Ehkki vanuseline piir iseenesest on formaalne ega võimalda sisuliselt avada toimunud murrangu olemust, on ta analüüsi praegusel tasemel, kus vaatleme kõige üldisemaid isiksuse karakteristikuid, täiesti vastuvõetav. Öeldut arvestades seadimegi esialgseks tagasihoidlikuks eesmärgiks isiksuse kriminogeensuse tekke vanuselise piiri empiirilise fikseerimise niivõrd, kui võrd see piir kajastub uuritavate isikute sotsiaalse orienteerituse iseärasustes. Kõigepealt aga anname lühikese ülevaate vaadeldava kontingendi vanuselisest struktuurist.

Vastavaid andmeid saadi kokku 2217 isiku kohta, neist päevaste keskkoolide õpilasi oli 979 (44,2%), kutsekoolide (-keskkoolide) õpilasi 939 (42,2%) ja kuritegusid toimepannud noori 299 (13,6%).

Uuritavas kontingendis tervikuna oli kuni 14 aastasi 25 (1,1%); 15-aastasi 236 (10,7%); 16-aastasi 704 (31,8%); 17-aastasi 692 (31,2%); 18-aastasi 380 (17,2%); 19-aastasi 55 (2,5%) ja 20-aastasi ning vanemaid isikuid 125 (5,6%).<sup>8</sup> Seega moodustavad kuni seitsmeteistkümne aastased isikud (s. o. alaealised) uuritavast kontingendist 74,8% ja 18-aastased ning vanemad isikud 25,2%. Alaealiste ja täisealiste suhteline osakaal ei ole võrreldavate gruppide lõikes ühesugune. Kui päevaste keskkoolide õpilastest on alaealisi 75,7%, kutsekoolide (-keskkoolide) õpilaste grupis vastavalt 84,8%, siis kuritegusid toimepannud noortest on alaealisi ainult 40,9%. Esitatud andmetest nähtub, et kuritegusid toimepannud noorte grupp, võrreldes päevaste keskkoolide ning kutsekoolide (-keskkoolide) õpilaste gruppidega, on vanuseliselt märksa hajuvam. Viimast asjaolu arvestades tuleb edasises analüüsis tugineda põhiliselt vaadeldava vanus skaala keskmistele rühmadele kui objektiivselt kõige usaldusväärsemale võrdlusmaterjalile. Suured erinevused 14-aastaste, samuti 19-aastaste ja vanemate isikute suhtelises osakaalus üksikute võrdlusgruppide siseselt ei võimalda neid vanuserühmi käsitleda võrdluseks kõlblikena.

Seega püüame tuvastada muutusi noorte sotsiaalses orienteerituses põhiliselt nelja vanuserühma andmetel, jättes kõrvale 14-aastased, samuti 19-aastased ja vanemad isikud. Kriipsutame siinkohal alla, et nimetatud kaks vanuserühma on analüüsiks kõlbmatud üksnes kolme uuritava noortegrupi omavahelise võrdlemise aspektist. Kuna aga kuritegusid toimepannud noorte grupis on selles vanuses isikute suhteline osakaal küllalt kõrge, siis noorte

<sup>8</sup> Vt. tabel 2.

Tabel 2

Vanus	Andmed puuduvad	Kuni 14 a.	15 a.	16 a.	17 a.	18 a.	19 a.	20 a. ja üle	Kokku
Grupp									
Päevaste keskkoolide õpilased	18 28,1%	3 0,3% 12,0%	106 10,8% 44,9%	307 31,4% 43,6%	325 33,2% 46,9%	220 22,6% 57,9%	17 1,7% 30,9%	1 0,1% 0,8%	979 100,0% 44,2%
Kutsekoolide (-keskkoolide) õpilased	45 70,3%	3 0,3% 12,0%	93 9,9% 39,4%	354 37,8% 50,3%	343 36,8% 49,6%	94 10,0% 24,7%	13 1,4% 23,6%	39 4,2% 31,2%	939 100,0% 42,2%
Kurjategijad	1 1,6%	19 6,3% 76,0%	37 12,3% 15,7%	43 14,4% 6,1%	24 8,0% 3,5%	66 22,1% 17,4%	25 8,3% 45,5%	85 28,4% 68,0%	299 100,0% 13,2%
K o k k u	64 100,0%	25 1,1% 100,0%	236 10,7% 100,0%	704 31,8% 100,0%	692 31,2% 100,0%	380 17,2% 100,0%	55 2,5% 100,0%	125 5,6% 100,0%	2217 100,0% 100,0%

Tabel 3  
Keskkoolid

Vanus	Andmed puuduvad	14 a.	15 a.	16 a.	17 a.	18 a.	19 a.	20 a. ja üle	Kokku
Domineeriv suundus									
Andmed puuduvad	—	—	—	2 100,0% 0,7%	—	—	—	—	2 100,0%
1. Suundus väikesele grupile	4 1,8% 22,2%	—	23 10,4% 21,7%	72 32,6% 23,5%	81 36,6% 24,9%	38 17,2% 17,3%	3 1,4% 17,7%	—	221 100,0% 22,2%
2. Suundus perekonnale	3 1,4% 16,7%	—	19 8,8% 17,9%	73 33,8% 23,8%	73 33,8% 22,5%	46 21,3% 20,9%	2 0,9% 11,8%	—	216 100,0% 21,7%
3. Suundus füüsilisele eneseteost.	3 1,6% 16,7%	1 0,5% 33,3%	29 15,8% 27,4%	45 24,6% 14,7%	50 27,3% 15,4%	52 28,4% 23,6%	3 1,6% 17,7%	—	183 100,0% 18,4%
4. Suundus meelelahutustele	2 9,1% 11,1%	—	2 9,1% 1,9%	8 36,4% 2,6%	6 27,3% 1,9%	2 9,1% 0,9%	2 9,1% 11,8%	—	22 100,0% 2,2%
5. Suundus vaimsele eneseteostus.	6 1,7% 33,3%	2 0,6% 66,7%	33 9,4% 31,1%	107 30,3% 34,9%	115 32,6% 35,4%	82 23,2% 37,3%	7 2,0% 41,2%	1 0,3% 100,0%	353 100,0% 35,4%
Kokku	18 1,8% 100,0%	3 0,3% 100,0%	106 10,6% 100,0%	307 30,8% 100,0%	325 32,6% 100,0%	220 22,1% 100,0%	17 1,7% 100,0%	1 0,1% 100,0%	997 100,0% 100,0%
Kontingentsikordajad (V)		0,67	0,25	0,27	0,28	0,29	0,27	1,0	

## Kutsekoolid

Dominieriv suundus	Vanus Andmed puuduvad	14 a.	15 a.	16 a.	17 a.	18 a.	19 a.	20 a. ja üle	Kokku
Andmed puuduvad	1 12,5% 2,2%	—	1 12,5% 1,1%	2 25,0% 0,6%	4 50,0% 1,2%	—	—	—	8 100,0% 0,8%
1. Suundus väikesele grupile	17 6,8% 37,8%	1 0,4% 33,3%	16 6,4% 17,2%	82 32,7% 23,2%	89 35,5% 26,0%	26 10,4% 27,7%	7 2,8% 53,8%	13 5,2% 33,3%	251 100,0% 25,5%
2. Suundus pere- konnale	9 3,5% 20,0%	—	30 11,8% 32,3%	92 36,2% 26,0%	82 32,3% 23,9%	26 10,2% 27,7%	2 0,8% 15,4%	13 5,1% 33,3%	254 100,0% 25,8%
3. Suundus füüsilisele eneseteost.	9 4,4% 20,0%	1 0,5% 33,3%	23 11,2% 24,7%	72 35,1% 20,3%	77 37,6% 22,5%	17 8,3% 18,1%	2 1,0% 15,4%	4 1,9% 10,2%	205 100,0% 20,8%
4. Suundus meelelahu- tustele	4 7,5% 8,9%	—	4 7,5% 4,3%	19 35,8% 5,4%	16 30,2% 4,7%	7 13,2% 7,4%	1 1,9% 7,7%	2 3,8% 5,1%	53 100,0% 5,4%
5. Suundus vaimsele eneseteost.	5 2,3% 11,1%	1 0,5% 33,3%	19 8,9% 20,4%	87 40,8% 24,6%	75 35,2% 21,9%	18 8,5% 19,1%	1 0,5% 7,7%	7 3,3% 17,9%	213 100,0% 21,7%
Kokku	45 4,6% 100,0%	3 0,3% 100,0%	93 9,5% 100,0%	354 36,0% 100,0%	343 34,9% 100,0%	94 9,6% 100,0%	13 1,3% 100,0%	39 4,0% 100,0%	984 100,0% 100,0%
Kontingentsi- kordaja (V)		0,41	0,23	0,18	0,19	0,18	0,43	0,31	

Tabel 5  
Kurjategijad

Vanus Domi- neeriv suundus	Andmed puudu- vad	14 a.	15 a.	16 a.	17 a.	18 a.	19 a.	20 a. ja üle	Kokku
1. Suundus väikesele grupile	—	4 9,1% 21,1%	12 27,3% 32,4%	8 18,2% 18,6%	4 9,1% 16,7%	7 15,9% 10,6%	4 9,1% 16,0%	5 11,4% 5,9%	44 100,0% 14,7%
2. Suundus pere- konnale	—	—	5 14,3% 13,5%	8 22,9% 18,6%	3 8,6% 12,5%	5 14,3% 7,6%	2 5,7% 8,0%	12 34,3% 14,1%	35 100,0% 11,7%
3. Suundus meele- lahutustele	1 1,0% 100,0%	4 3,9% 21,1%	4 3,9% 10,8%	14 13,7% 32,6%	6 5,9% 25,0%	31 30,4% 47,0%	7 6,9% 28,0%	35 34,3% 41,2%	102 100,0% 34,0%
4. Suundus füüsilisele eneseteost.	—	6 7,2% 31,6%	12 14,5% 32,4%	9 10,8% 20,9%	9 10,8% 37,5%	16 19,3% 24,2%	11 13,3% 44,0%	20 24,1% 23,5%	83 100,0% 27,7%
5. Suundus vaimsele eneseteost.	—	5 13,9% 26,3%	4 11,1% 10,8%	4 11,1% 9,3%	2 5,6% 8,3%	7 19,4% 10,6%	1 2,8% 4,0%	13 36,1% 15,3%	36 100,0% 12,0%
K o k k u	1 0,3% 100,0%	19 6,3% 100,0%	37 12,3% 100,0%	43 14,3% 100,0%	24 8,0% 100,0%	66 22,0% 100,0%	25 8,3% 100,0%	85 28,0% 100,0%	300 100,0% 100,0%
Kontingentsi- kordaja (V)		0,27	0,25	0,19	0,26	0,37	0,36	0,3	

Kuriteorühm	Riigi vara salajane vargus	Riigi vara avalik vargus	Kodaniku vara salajane vargus	Kodaniku vara ava- lik var- gus või röövimine	Huligaan- sus, vas- tuhakka- mine mi- litsale
Domi- neeriv suundus					
1. Suundus väikesele grupile	5 8,3% 9,2%	—	10 16,7% 13,3%	14 23,3% 22,6%	12 20,0% 12,5%
2. Suundus pere- konnale	7 13,5% 13,0%	—	18 34,6% 24,0%	7 13,5% 11,3%	10 19,2% 10,4%
3. Suundus füüsilisele enese- teostusele	14 14,1% 25,9%	—	10 10,1% 13,3%	19 19,2% 30,6%	33 33,3% 34,4%
4. Suundus meele- lahutustele	16 11,4% 29,6%	2 1,4% 100,0%	27 19,3% 36,0%	16 11,4% 25,8%	33 23,6% 34,4%
5. Suundus vaimsele enese- teostusele	12 23,5% 22,2%	—	10 19,6% 13,3%	6 11,8% 9,7%	8 15,7% 8,3%
K o k k u	54 13,4% 100,0%	2 0,5% 100,0%	75 18,6% 100,0%	62 15,4% 100,0%	96 23,8% 100,0%
Kontingentsi- kordaja (V)	0,36		0,23	0,17	0,3

kurjategijate sotsiaalse orienteerituse dünaamika käsitlemisel ei tarvitse meil ühtki vanuserühma välja lülitada.

Andmed noorte sotsiaalse orienteerituse muutumisest sõltuvalt vanuse kasvust on esitatud tabelites 3 (päevaste keskkoolide õpilased), 4 (kutsekoolide ja -keskkoolide õpilased) ning 5 (kuritegusid toimepannud noored), samuti nende tabelite andmete põhjal koostatud graafikus 2. Kuna nimetatud tabelid ning nende juurde kuuluv graafik on sisuliselt eespool üksikasjalikult analüüsitud tabeli 1 ning sellele vastava graafiku 1 teisendid, siis praegu, võrreldavate noortegruppide sotsiaalses orienteerituses asetleidnud muutuste uurimisel, puudub vajadus hakata uuesti kirjeldama ühe või teise grupi sotsiaalset orienteeritust kui sellist. Vastasel juhul tuleks tahes-tahtmata korrata juba öeldut.

Tabel 6

Kehavigastuste tekitamine, tapmine	Vägistamine, muud seksuaalkuriteod	Transpordivahendi äraajamine	Liiklusavarii	Muu kuritegu	Kokku	Kontingentsikordaja (V)
1 1,7% 6,7%	3 5,0% 13,0%	7 11,7% 20,0%	1 1,7% 8,3%	7 11,7% 25,0%	60 100,0% 14,9%	
—	3 5,8% 13,0%	5 9,6% 14,3%	1 1,9% 8,3%	1 1,9% 3,6%	52 100,0% 12,9%	
5 5,0% 33,3%	7 7,1% 30,4%	5 5,0% 14,3%	1 1,0% 8,3%	5 5,0% 17,8%	99 100,0% 24,6%	
6 4,3% 40,0%	9 6,4% 39,1%	13 9,3% 37,1%	8 5,7% 66,7%	10 7,1% 35,7%	140 100,0% 34,8%	
3 5,9% 20,0%	1 2,0% 4,3%	5 9,8% 14,3%	1 2,0% 8,3%	5 9,8% 17,8%	51 100,0% 12,7%	
15 3,7% 100,0%	23 5,7% 100,0%	35 8,7% 100,0%	12 3,0% 100,0%	28 6,9% 100,0%	402 100,0% 100,0%	
0,38	0,32	0,22	0,58	0,26		0,22

Antud olukorras, kus meil on teatav ülevaade uuritud noorte sotsiaalsest orienteeritusest, olukorras, kus me oleme tuvastanud kuritegusid toim pannud noorte sotsiaalse orienteerituse iseärasused, huvitab meid ainult üks küsimus ja nimelt see vanuseline piir, millest alates kuritegusid toim pannud noortel nende sotsiaalse orienteerituse iseärasused ilmnevad. Sellele küsimusele vastamiseks piisab täiesti vastavate andmete formaalsest analüüsist, osutades seejuures tähelepanu ainult vaadeldava probleemiga vahetult seonduvatele momentidele. Kuna arvandmed on suhteliselt raskesti jälgitavad ega ole kuigi näitlikud, siis on nähtavasti kõige õigem otsida meid huvitavale küsimusele vastust graafiku 2 andmestikust.

Juba põguski tutvumine graafikuga lubab konstateerida noorte

Tabel 7

Domi- neeriv suundus	Omaku- suli- sed kuriteod	Vägi- val- lised kuriteod	Kokku
1. Suundus väikesele grupile	29 56,9% 15,2%	22 43,1% 14,3%	51 100,0% 14,8%
2. Suundus pere- konnale	32 64,0% 16,7%	18 36,0% 11,7%	50 100,0% 14,5%
3. Suundus füüsilisele eneseteostusele	43 48,9% 22,5%	45 51,1% 29,2%	88 100,0% 25,5%
4. Suundus meele- lahutustele	59 51,7% 30,9%	55 48,3% 35,7%	114 100,0% 33,0%
5. Suundus vaimsele eneseteostusele	28 66,7% 14,6%	14 33,3% 9,1%	42 100,0% 12,2%
Kokku	191 55,4% 100,0%	154 44,6% 100,0%	345 100,0% 100,0%
Kontingentsi- kordaja (V)	0,15	0,26	

sotsiaalse orienteerituse ja vanuse vahelise sõltuvuse olemasolu. Seda esiteks. Märksa olulisemaks tuleb aga pidada asjaolu, et väga selgelt on eristatav vanuseline piir, millest alates kuritegusid toimepannud noored hakkavad oma sotsiaalse orienteerituse spetsiifikaga eakaaslastest-mittekurjategijatest erinema. Niisuguseks vanuseliseks piiriks on kuuteistkümnese eluaasta. Kui viieteistkümnepäevaste noorukite rühmas kuritegusid toimepannud alaealised praktiliselt ei erine päevaste keskkoolide ja kutsekoolide (-keskkoolide) õpilastest, siis aasta võrra vanemate isikute puhul on erinevused täiesti ilmsed. Huvitav on seejuures märkida, et kuuteistkümnese eluaasta on omamoodi murranguline kõigile noortegruppidele. Nimelt selles vanuses hakkavad nende sotsiaalse orienteerituse iseärasused ilmnenema sellistena, nagu nad avaldusid tabelis 1 ning viimase juurde kuuluvas graafikus 1. Õeldu ei tähenda,<sup>9</sup> et nooremates vanuserühmades sotsiaalne orienteeritus

<sup>9</sup> Oma ülesehituselt on graafik 2 analoogiline graafikule 1 ja kujutab endast tegelikult viimase teisendust üksikute vanuserühmade kaupa. Nagu graa-

üldse ei avaldu. Vastupidi, avaldub kahtlemata, kuid teatavate algete, teadentside kujul, mis aastatega kristalliseeruvad.

Konstateerides kuueteistkümnenda eluaasta murrangulisust kõigi vaadeldavate noortegruppide jaoks, tuleb siiski juhtida tähelepanu kuritegusid toimepannud noorte grupis selles vanuses asetleidnud murrangu kvalitatiivsele erinevusele. Kui kahe õpilasgrupis seisis käsitletav murrang juba varem küllalt selgelt avaldunud tendentside kristalliseerumises, siis noorte kurjategijate puhul tuleb rääkida hoopis uute tendentside sünnist. Koos viimasega süvenevad muidugi ka juba varem avaldunud tendentsid. Üheks selliseks on aastatega üha selgemalt avaldunud vaimse eneseteostuse teisejärgulisus. Uue tendentsina aga hakkab figureerima ootamatult tugev orienteeritus meelelahutustele.

Vanuse kasvades noorte sotsiaalse orienteerituse üldpilt enam oluliselt ei muutu, seda eriti kuritegusid toimepannud noortes. Teatavaid muutusi võib täheldada kutsekoolide (-keskkoolide) õpilaste grupis, kus vanuse kasvades mõnevõrra kasvab ka grupi homogeensus vaadatuna grupi sotsiaalse orienteerituse aspektist.

Seega võime öeldut kokku võttes märkida, et kuritegusid toimepannud noorte grupis on selgelt eristatav vanuseline piir, millest alates võib hakata rääkima kurjategijast kui eriliste omadustega isiksusest. Selle piiri empiiriline fikseerimine on ühelt poolt noorte sotsiaalse orienteerituse kogu eelnenud analüüsi objektiivsuse kriteeriumiks, teiselt poolt aga lubab meid kahelda nende uurijate seisukohtades, kes vaatlevad alaealist kurjategijat täiesti tavalise lapsena (10, lk. 47). Meie uurimuse andmetel on toodud seisukoht paikapidav ainult osaliselt ja nimelt 14—15 aasta vanuste kurjategijate suhtes. 16—17 aasta vanused õiguserikkujad erinevad oma isiksuse tunnustelt alaealistest mittekurjategijatest juba oluliselt.<sup>10</sup>

Olles fikseerinud isiksuse struktuuri kriminogeense tähendusega nihete tekkimise vanuselise piiri, ei saa me sellega lugeda kurjategija isiksuse probleemi ammendatuks. Vastupidi — siit õieti probleemid algavad. Lahendamist ootab terve küsimuste kompleks, kusjuures üheks põhilisemaks on küsimus sellest, mis tingib meie poolt fikseeritud nihke. Nimetatud probleemi eduka lahendamise pinnalt saaks teha väärtuslikke ettepanekuid kuritegevuse profülaktika tõhustamiseks. Kuid jäädes realistiks peame ühtlasi nentima, et selle küsimuse lahendamine eeldab

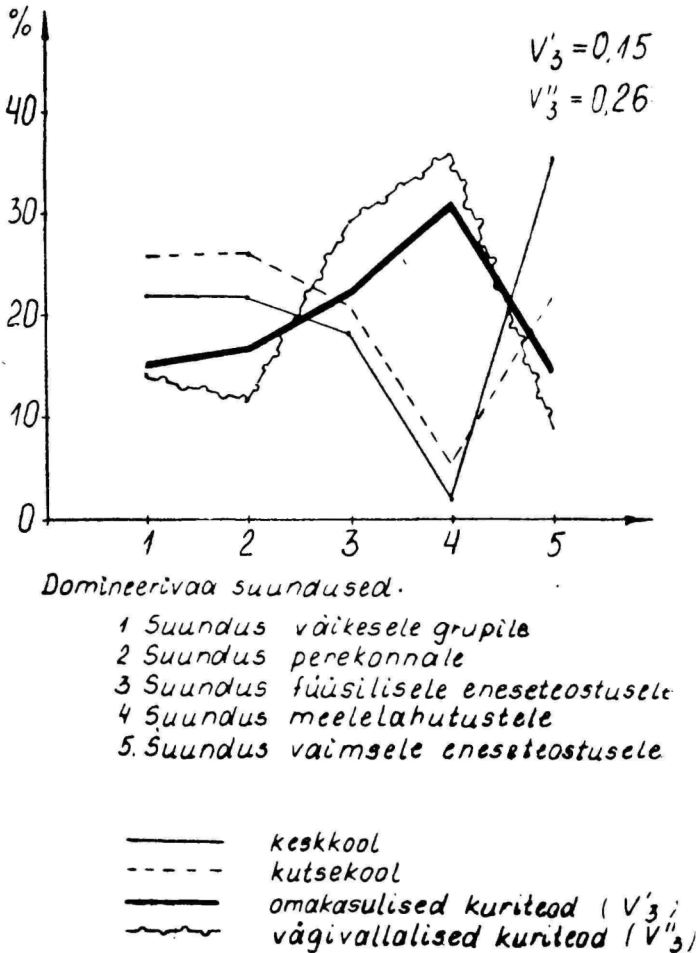
---

fikus 1, nii kulgeb ka graafikus 2 suunduste teoreetiliselt eeldatava esinemissageduse mõtteline sirgjoon jaotuse «20%» kohalt. Graafikule lisatud kontingentsikordajad on arvatud iga suunduse teoreetiliselt eeldatavast esinemissagedusest lähtudes ning väljendavad selliselt kogemusliku esinemissageduse teoreetilist kõrvalekaldumise statistilist olulisust.

<sup>10</sup> Analoogilisele järeltulevad ka I. Lekschas ja R. Hartmann /13, lk. 120—121/ Saksa DV-s läbiviidud uurimiste alusel.

Kuriteorühm Domi- neeriv suundus	Riigi vara sa- lajane vargus	Kodaniku vara sa- lajane vargus	Kodaniku vara avalik vargus	Huli- gaansus	Vägista- mine, muud vä- givalla- teod	Transpor- divahendi äraaja- mine	Kokku
1. Suundus väikesele grupile	5 9,3% 9,2%	10 19,6% 13,3%	14 27,4% 22,6%	12 23,5% 12,5%	3 5,9% 13,0%	7 13,7% 20,0%	51 100,0% 14,8%
2. Suundus pere- konnale	7 14,0% 13,0%	18 36,0% 24,0%	7 14,0% 11,3%	10 20,0% 10,4%	3 6,0% 13,0%	5 10,0% 14,3%	50 100,0% 14,5%
3. Suundus füüsilisele eneseteostusele	14 15,9% 25,9%	10 11,4% 13,3%	19 21,6% 30,6%	33 37,5% 34,4%	7 7,9% 30,4%	5 5,7% 14,3%	88 100,0% 25,5%
4. Suundus meele- lahutustele	16 14,0% 29,6%	27 23,7% 36,0%	16 14,0% 25,8%	33 28,9% 34,4%	9 7,9% 39,1%	13 11,4% 37,1%	114 100,0% 33,0%
5. Suundus vaimsele eneseteostusele	12 28,6% 22,2%	10 23,8% 13,3%	6 14,3% 9,7%	8 19,0% 8,3%	1 2,4% 4,3%	5 11,9% 14,3%	42 100,0% 12,2%
Kokku	54 15,6% 100,0%	75 21,7% 100,0%	62 18,0% 100,0%	96 27,8% 100,0%	23 6,7% 100,0%	35 10,1% 100,0%	345 100,0% 100,0%
Kontingentsi- kordaja (V)	0,19	0,23	0,2	0,31	0,32	0,22	

Graafik 3



ulatuslikku spetsiaalset uurimist, mis kaugeltki ei mahu käesoleva töö raamidesse.

4. Siiani vaatlesime kuritegusid toimepannud noorte sotsiaalset orienteeritust küllalt üldises plaanis, pööramata tähelepanu asjaolule, et kurjategijad võivad oma isiksuse omadustelt erineda ka omavahel ja nimelt üksikute kuriteorühmade lõikes. Selline «tähelepanematus» meie poolt oli sihilik. Enne, kui minna analüüsis sügavuti, oli vaja veenduda uuritavate nähtuste reaalsuses. Empiirilise materjali kogu eelnev

analüüs selle veendumuse meile andiski, tõestades ühelt poolt, et inimese sotsiaalne orienteeritus pole mitte abstraktne teoreetiline konstruktsioon, vaid objektiivselt eksisteeriv isiksuse karakteristik, mis on kättesaadav ka empiiriliseks uurimiseks; teiselt poolt aga tõdesime, et oma sotsiaalselt orienteeritusest erinevad kuritegusid toimepannud noored märgatavalt eakaaslastest-mittekurjategijatest. Mõlemad nimetatud asjaolud, eriti viimane neist, suunavad meid kurjategija isiksuse diferentseeritumale uurimisele.

Eriliigilisi kuritegusid toimepannud noorte sotsiaalse orienteerituse uurimine pakub huvi mitmel põhjusel. Esiteks võimaldab niisugune uurimine osaliselt kontrollida viimastel aastatel erialases kirjanduses üha laiemalt tunnustust leidvat hüpoteesi kurjategija isiksuse ühiskonnavastase hoiaku kahest tüübist.<sup>11</sup> Sellesuunaliste uurimuste kaugema, kuid märksa huvitavama eesmärgina tuleb silmas pidada võimalikku lahendust seni vaieldavale kurjategijate klassifitseerimise probleemile (18, lk. 83).

Asudes vaatlema eriliigilisi kuritegusid toimepannud noorte sotsiaalset orienteeritust, juhitte ennekõike tähelepanu muutustele algandmete statistilises töötlemises. Kui siiani oli statistiliste kokkuvõtete algühikuks isik, siis nüüd, tingituna asjaolust, et sageli oli üks ja sama isik mitme kuriteo subjektiks, tuleb statistiliste kokkuvõtete algühikuks valida kuritegu. Seoses nimetatud muutusega omandab analüüs küll mõnevõrra tingliku iseloomu, kuid peegeldab meie arvates õigemini seoseid toimepandud kuriteo liigi ning kurjategijate sotsiaalse orienteerituse vahel.

Käesoleva uurimisega hõlmatud 300 kurjategija poolt pandi toime kokku 402 kuritegu. Neist huligaansusi või vastuhakkamisi ENSV KrK §-de 195, 182 ja 182' järgi oli 96 (23,8%); kodanike vara salajasi vargusi (ENSV KrK § 139) 75 (18,6%); kodanike vara avalikke vargusi või röövimisi ENSV KrK §-de 140 ja 141 järgi 62 (15,4%) ja riigi või ühiskonna vara salajasi vargusi (ENSV KrK § 88) 54 (13,4%). Transpordivahendi ärandamisi ENSV KrK § 197 järgi oli 35 (8,7%); vägistamisi ja muid seksuaalkuritegusid ENSV KrK §-de 115, 115', 116 ja 117 järgi 23 (5,7%); kehavigastuste tekitamisi ning tapmisi ENSV KrK §-de 100—112 järgi 15 (3,7%); liiklusalaseid kuritegusid ENSV KrK §-de 204, 204', 205 ja 205' järgi 12 (3%). Ainult kaks kuritegu (0,5%) olid kvalifitseeritud ENSV KrK §-de 89 ja 90 järgi (riigi või ühiskonna vara avaliku varguse või röövimisena). Esines veel üksikuid kuritegusid, mis ei mahtunud toodud loetelusse. Sellised kuriteod koondasime omaette rühma üldnimetusega «muud kuriteod». Kokku oli neid kuritegusid 28 (6,9%).

<sup>11</sup> Siinkohal peame silmas omakasulist ja vägivaldlist ühiskonnavastase hoiaku tüüpi. Lähemalt nendest vt. /11, lk. 34; 12, lk. 102—103/, samuti /14, lk. 165—166/.

Arvestades mõnede kuriteorühmade suhtelist tagasihoidlikku esindatust toimepandud kuritegude kogumassis, pidasime vajalikuks need edasisest analüüsist välja lülitada ning võtta vaatluse alla ainult kuus enamesindatud kuriteorühma. Need on 1) huligaansus ja vastuhakkamised, 2) kodanike vara salajased vargused, 3) kodanike vara avalikud vargused, 4) riigi või ühiskonna vara salajased vargused, 5) transpordivahendi ärandamised ning 6) vägistamised ja muud seksuaalkuriteod. Kõigist toimepandud kuritegudest hõlmavad nimetatud kuus kuriteorühma 85,9% (345 kuritegu).<sup>12</sup>

Vaadeldavad 345 kuritegu võib küllalt tinglikult jagada kahe suurde rühma — omakasulisteks ja vägivallalisteks kuritegudeks. Esimene rühm hõlmab kõik varavastased kuriteod, teine rühm aga huligaansused ja vastuhakkamised, vägistamised koos muude seksuaalkuritegudega ning transpordivahendi ärandamised. Ehkki viimati nimetatud kuriteod ei ole sõna otseses mõttes vägivaldse iseloomuga, väljendub neis siiski teatud määral subjekti agressiivsus. Teiselt poolt aga puudub nende kuritegude toimepanemisel omakasu motiiv. Neid asjaolusid silmas pidades tundus vaadeldavate kuritegude lülitamine vägivallaliste kuritegude rühma põhjendatum, kui seda oleks olnud nende liitmine omakasuliste kuritegudega. Liigitades kuriteod omakasulisteks ja vägivallalisteks, saime esimesi 191 (55,4%), teisi 154 (44,6%).<sup>13</sup>

Meie uurimise andmed lubavad rääkida teatavatest erinevustest kuritegusid toimepannud noorte sotsiaalses orienteerituses omakasuliste ja vägivallaliste kuriteorühmade lõikes. Nagu tabelist 7 ja selle juurde kuuluvast graafikust 3 nähtub, on vägivallalisi kuritegusid toimepannud noorte sotsiaalne orienteeritus märksa selgepiirilisem. Võib isegi öelda, et kõik momendid, mis me eespool kuritegusid toimepannud noorte sotsiaalse orienteerituse iseärasustena esile tõstisime (vt. tabeli 1 analüüsi lk. 71—73), avalduvad eelkõige ja peamiselt just vägivallalisi kuritegusid toimepannud noorte puhul. Ehk teisiti öelduna — kuritegusid toimepannud noorte grupi siseselt moodustavad vägivallalisi kuritegusid toimepannud isikud suhteliselt iseseisva, sotsiaalselt orienteerituselt homogeense grupi (homogeensuse näitav  $V=0,26$ ); seevastu omakasulisi kuritegusid toimepannud noorte grupp on ilmselt heterogeenne ( $V=0,15$ ).<sup>14</sup>

Püüdes seda erinevust seletada, tuleb nähtavasti asuda seisukohale, et kuritegusid toimepannud noorte puhul saab isiksuse kriminogeensusest, vähemalt niivõrd, kui see kajastub isiku sotsiaalse orienteerituse iseärasustes, rääkida ühetähenduslikult.

<sup>12</sup> Vt. tabelid 6 ja 8.

<sup>13</sup> Vt. tabel 7.

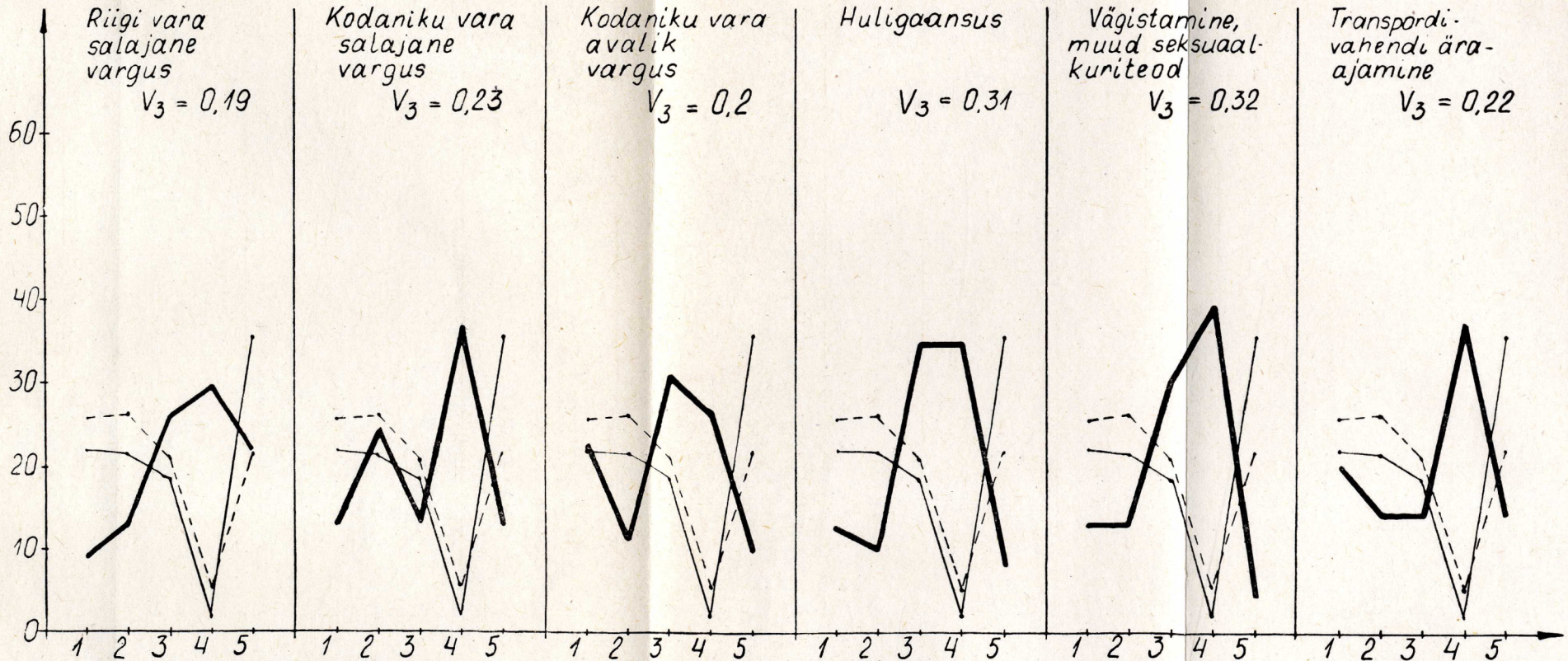
<sup>14</sup> Vt. tabel 7 ja graafik 3.

Meie uurimine näitab, et ainult vägivallalisi kuritegusid toimepannud noored moodustavad isiksuse tunnustelt tervikliku grupi; omakasulisi kuritegusid toimepannud noorte isiksuse omadustes aga puudub neid ühtsesse gruppi siduv tunnus. Järelikult avaldub noorte sotsiaalse orienteerituse pinnalt määratletav kriminogeensus üksnes «vägivallalise» kriminogeensusena. Viimasega võrdväärse «omakasulise» kriminogeensusena reaalselt esinemist meie andmed ei kinnita. Siinkohal tuleb muidugi arvestada võimalust, et «omakasuline» kriminogeensus avaldub isiksuse nende karakteristikute kaudu, mida käesolevas töös ei vaadelda.

Kuritegusid toimepannud noorte sotsiaalse orienteerituse veelgi diferentseeritum uurimine kuue kuriteorühma lõikes kinnitab üldjoontes ülaltoodut, kuid toob esile ka mõned uudsed momendid. Nagu selgub tabeli 8 ning selle juurde kuuluva graafiku 4 andmestikust, on omakasulisi kuritegusid toimepannud noorte rühmituses eristatav suhteliselt homogeenne tuumik kodanike vara salajasi vargusi toimepannud isikute grupi näol ( $V=0,23$ ). Seejuures on huvitav, et nimetatud grupp erineb oma sotsiaalselt orienteeritusest nii teistest omakasulisi kuritegusid toimepannud noortest kui ka kurjategijate grupist tervikuna (vt. graafik 4). Siiski on kuuest vaadeldavast kuriteorühmast üks, mis sellesse kuuluvate isikute sotsiaalselt orienteeritusest on väga sarnane kodanike vara salajasi vargusi toimepannud noortega. Selleks rühmaks on transpordivahendi ärandamiste eest süüdimõistetud ja karistatud noored. Mõlema nimetatud grupi sotsiaalse orienteerituse põhiliseks iseärasuseks, mis meid omavahel seob, aga samal ajal teistest kuritegusid toimepannud noortest eristab, on füüsilise eneseteostuse kui suunduse teisejärgulisus. Kui ülejäänud kurjategijatel on füüsiline eneseteostus üheks prevaleerivaks suunduseks (kõrvuti suundusega meelelahutustele), siis kodanike vara salajasi vargusi ning transpordivahendi ärandamisi toimepannud noortel prevaleerib konkurentsitu suundus meelelahutustele. On vähe tõenäoline, et kurjategijate üldisest orienteeritusest niivõrd silmatorkavalt erinev ühtlanguvus kodanike vara salajasi vargusi ning transpordivahendi ärandamisi toimepannud noorte sotsiaalses orienteerituses kannab puhtjuhuslikku iseloomu. Märksa tõepärasem on arvata, et transpordivahendi ärandajad on oma isiksuse omadustelt hoopis ohtlikumad,<sup>15</sup> kui seda peegeldab nende poolt toimepandud kuritegu. Ühtlasi peame tõdema transpordivahendite ärandajate sobimatust vägivallaliste kurjategijate gruppi. Isiksuse tunnustelt on nad pigem omakasulised kurjategijad.

Kui üldse eristada vägivallalist ja omakasulist kurjategijat kahe erilise isiksusetüübina, siis meie uurimise andmetel võiks

<sup>15</sup> Ohtlikumad sellepärast, et isiksuse tunnustelt on nad lähedased kodanike vara varastele ENSV KrK § 139 mõttes.



Domineerivad suundused  
 1. Suundus väikesele grupile  
 2. Suundus perekonnale

3. Suundus füüsilisele eneseteostusele.  
 4. Suundus meelelahutustele  
 5. Suundus vaimsele eneseteostusele.

— keskkool ( $V_1 = 0,27$ )  
 - - - kutsekool ( $V_2 = 0,19$ )  
 — kurjategijad ( $V_3$ )

vägivallalise kurjategija isiksusena käsitada huligaansusi või vastuhakkamisi, samuti ka vägistamisi ja muid seksuaalkuritegusid toimepannud noorte isiksust. Vägivallalise kurjategija isiksuse tunnuseid esineb ka kodanike vara avaliku varguse eest süüdimõistetud ja karistatud noortel.<sup>16</sup> Omakasulise kurjategija isiksuse tunnuste kandjatena tulevad arvesse kodanike vara salajased vargad ja transpordivahendite ärandajad.

Kuna eespool on kurjategijate sotsiaalses orienteerituses ilmenud iseärasusi nii formaalselt kui ka sisuliselt küllalt põhjalikult analüüsitud, siis võime praegu loobuda tabelite 7 ja 8 ning nende juurde kuuluvate graafikute 3 ja 4 sisulisest interpreteerimisest. Püüame hoopis teha mõned üldisemad kokkuvõtted ning tuua esile kõige olulisema, mis kurjategijate sotsiaalse orienteerituse uurimisest nähtus.

**E s i t e k s.** Inimese sotsiaalne orienteeritus ja selle fenomeni käitumuslik funktsioon on olnud valdavalt teoreetilise uurimise objektiks. Seejuures on küllalt palju neid autoreid, kes üldse kahtlevad selle fenomeni reaalsuses. Käesolevas uurimuses püüti saada kas või minimaalnegi empiiriline kinnitus indiviidi sotsiaalse orienteerituse reaalsusele või ebareaalsusele. Mitmed empiirilisel tuvastatud faktid lubavad rääkida indiviidi sotsiaalsest orienteeritusest mitte enam kui isiksuse struktuuri oletatavast muutujast (16, lk. 227), vaid kui indiviidi käitumist reaalselt mõjutavast fenomenist.

Sotsiaalse orienteerituse kui indiviidi käitumusliku fenomeni reaalsust kinnitasid meie uurimises olulised erinevused kuritegusid toimepannud noorte ja nende eakaaslaste-mittekurjategijate sotsiaalses orienteerituses; seda kinnitas ka nimetatud erinevuste tekkimise vanuselise piiri olemasolu, samuti iseärasused (seejuures küllalt loogilised) eriliigilisi kuritegusid toimepannud noorte sotsiaalses orienteerituses.

**T e i s e k s.** Väga tõsine probleem on indiviidi sotsiaalse orienteerituse empiirilise uurimise meetodika väljatöötamine. Kasutatav meetodika peab ühelt poolt tagama tulemuste objektiivsuse, teiselt poolt ei tohi aga olla ülemäära töömahukas. Käesolevas uurimuses kasutatud indiviidi sotsiaalse orienteerituse fikseerimise meetodika vastab ilmselt mõlemale nimetatud nõudele. Eriti väärib märkimist asjaolu, et kuigi kasutati kaht erinevat meetodikat (ankeetküsitlus ja intervjuu) on saadud andmed ühevõrra objektiivsed. Selle kinnituseks olgu viidatud uuritud isikute sotsiaalse orienteerituse muutumise vanuselise piiri kindlakstegmisele (vt. graafik 2).<sup>17</sup>

<sup>16</sup> Niisuguste tunnustega peame silmas kurjategijate sotsiaalse orienteerituse juba käsitletud iseärasusi, mis, nagu öeldud, avalduvad kõige teravamalt just vägivallaliste kurjategijate grupis.

<sup>17</sup> Graafikus kulgevad 14–15 aasta vanuste isikute sotsiaalse orienteerituse kõverad kõigis kolmes noortegrupis küllaltki sarnaselt, lahkuminekuks ilm-

Koimandaks. Kuritegusid toimepannud noorte sotsiaalne orienteeritus hakkab alates kuuteistkümnendast eluaastast oluliselt erineva eakaaslaste-mittekurjategijate sotsiaalsest orienteeritusest. See tõsiasi lubab väita, et

- 1) teatava sügavusega nihked indiviidi sotsiaalses orienteerituses evivad kriminogeenset tähendust ja
- 2) kriminogeensetest isiksusest võib hakata rääkima mitte enne kuuteistkümnendat eluaastat.

Neijandaks. Uuritud kurjategijate sotsiaalses orienteerituses avalduv kriminogeensus on valdavalt vägivallalise iseloomuga. Teatavate reservatsioonidega võib rääkida ka omakasulisest kriminogeensusest ja seda eelkõige nende isikute suhtes, kes on toime pannud kodanike vara salajasi vargusi või transpordivahendi ärandamisi. Rõhutame aga, et ei vägivallaline ega ka omakasuline kriminogeensus pole vaadeldavad mitte isiku vägivallalise või omakasulise ühiskonnavastase suundusena, vaid isiku sotsiaalse orienteerituse iseärasustena nende spetsiifilises kogumis. Seosed omakasuliste või vägivallaliste kuritegude toimepanemise ning neid kuritegusid toimepannud isikute sotsiaalse orienteerituse iseärasuste vahel on märksa keerukamad, kui seda peegeldab hüpotees kurjategijate omakasulisest või vägivallalisest ühiskonnavastasest sotsiaalsest suundusest.

Viiendaks. Vägivallalisi kuritegusid toimepannud noorte sotsiaalne orienteeritus erineb märgatavalt omakasulisi kuritegusid toimepannud noorte sotsiaalsest orienteeritusest. Eriti sel tingimusel, kui omakasuliste kurjategijatena vaadelda ainult kodanike vara salajasi vargaid ning transpordivahendi ärandajaid. Taolise erinevuse olemasolu lubab indiviidi sotsiaalset orienteeritust käsitleda küllalt perspektiivse lähtemomendina kurjategijate klassifitseerimisel. Nimetatud ülesande tegelik lahendamine eeldab aga sotsiaalse orienteerituse võrratult ulatuslikumat ning sügavamamat uurimist, kui seda võimaldab käesoleva töö temaatika.

## KASUTATUD KIRJANDUS

1. Algteadmisi sotsioloogiast. Koostanud H. Jetzchmann, H. Kallabis, R. Schulz ja H. Taubert. Tln., 1972.
2. Perekonnaprobleemid. Uurimisrühma seminaritööde kogumik. Tartu, 1972.
3. Бернштейн А. Справочник статистических решений. М., 1968.
4. Бьярсон Б. Почему мы поступаем так, а не иначе? — Философские вопросы физиологии высшей нервной деятельности и психологии. М., 1963.
5. Вопросы изучения и предупреждения правонарушений несовершеннолетних. Сборник трудов. Часть I. М., 1970.

nevad alles 16-aastaste isikute juures; kuna uurimismetoodika oli ühesugune kõigis vanuserühmades, siis langeb ära võimalus seletada kuritegusid toimepannud noorte sotsiaalse orienteerituse iseärasusi kasutatud metoodika vigadega.

6. Герцензон А. А. Актуальные проблемы теории советской криминологии. — «Вопросы борьбы с преступностью», вып. 6, М., 1967.
7. Игошев К. Е. Правонарушения и ответственность несовершеннолетнего. Свердловск, 1973.
8. Ковалев А. Г. Психологические основы исправления правонарушителей. М., 1968.
9. Комаровский В. С. Некоторые проблемы изучения социальных установок. — «Вопросы философии», 1970, № 7.
10. Коммунистическое воспитание подрастающего поколения и предупреждение правонарушений несовершеннолетних. Рига, 1963.
11. Кудрявцев В. Н. Причинность в криминологии. М., 1968.
12. Кудрявцев В. Н. Структура преступности и социальные изменения. — «Советское государство и право», 1971, № 6.
13. Лекшаш И., Хартман Р. О причинах преступности несовершеннолетних и путях ее устранения в ГДР. — «Советское государство и право», 1969, № 1.
14. Личность преступника. М., 1971.
15. Макаренко А. С. Соч., т. 4. М., 1958.
16. Математические методы в современной буржуазной социологии. Сборник статей. М., 1966.
17. Материалы встречи социологов III. Личность и массовая коммуникация. Кязрику — 1968. Тарту, 1969.
18. Миньковский Г. М. Особенности классификации несовершеннолетних преступников. — Вопросы изучения и предупреждения правонарушителей несовершеннолетних. Сборник трудов. Часть I. М., 1970.
19. Сахаров А. Б. Правонарушения подростка и закон (Преступность несовершеннолетних и борьба с ней в СССР). М., 1967.
20. Abrahamson, D. Who are the quilty? A study of education and crime. N.-York — Toronto. 1952.

## **О СОЦИАЛЬНОЙ НАПРАВЛЕННОСТИ МОЛОДЫХ ПРЕСТУПНИКОВ**

Э. Раска

Резюме

В статье дается обзор результатов эмпирического исследования социальной направленности молодых преступников. Исследование было проведено в начале 1973 года и охватило 300 преступников в возрасте от 14 до 25 лет, находящиеся в местах заключения за совершенные ими преступления. Для того, чтобы выяснить особенности социальной направленности молодых преступников, провели исследование и среди учащихся общеобразовательных средних школ и профтехучилищ (по 1000 учеников из обоих контингентов). Подробное изложение результатов исследования дается в приложенных к статье таблицах и графиках.

Выяснилось, что социальная направленность юношей, совершивших преступления в возрасте от 14 до 15 лет, почти не отличается от социальной направленности учащихся того же возраста. Зато начиная с 16-летнего возраста социальная направ-

ленность молодых преступников и учащихся резко отличается. На основе специфики их социальной направленности молодые преступники образуют весьма целостную социальную группу. Это обстоятельство позволяет сделать вывод, что для определенного контингента юношей совершение преступлений совсем не случайно, а закономерно следует из особенностей их личности.

В результате исследования выяснились также особенности социальной направленности молодых преступников, совершивших разные по видам преступления.