

SILBILIS-RÕHULISEST VÄRSISÜSTEEMIST EESTI LÜÜRIKAS AASTAIL 1930—1940

Jaak Põldmäe

Käesolev artikkel on jätkuks varem ilmunud ülevaatele /1/ silbilis-rõhulise värsisüsteemi kohta aastail 1917—1929 ning seetõttu on siin tabelid ja käsitus üles ehitatud samal moel nagu eelneva perioodi vaatluses. Kuid arvestades vene värsiteoreetikute tõdemust, et üksnes värsside põhjal tehtud statistika pole piisav ning et tuleb eraldi arvestada ka luuletuste jagunemist eri meetrumite vahel /8/, esitatakse allpool paralleelselt andmed nii luuletuste kui ka värsside lõikes. Igas tabelis fikseerime kõigepealt arvesse võetud luuletuste või värsside koguarvu (100%) vastaval aastal või perioodil, järgnevas tulbas aga silbilis-rõhulisse värsisüsteemi kuuluvate luuletuste või värsside protsendi samal ajavahemikul. Silbilis-rõhulise süsteemi värsimõõtudest tõstame eraldi välja jambi, trohheuse, daktüli, amfibrahhi ja anapesti, viimased kolm üksikasjaliselt liigendamata. Et trohheus ja jamb kui kaksikmõõdud vastanduvad daktülile, amfibrahhile ja anapestile kui kolmikmõõtudele, summeerime eraldi andmed nii kaksik- kui ka kolmikmõõtude kohta. Jambi ja trohheuse arvukuse tõttu on mõttekas endistviisi lahutada andmed isomeetria ja mitteisomeetria kohta, isomeetrilistest kaksikmõõtudest väärivad omaette käsitlust nelik- ja viisikjamb, nelik- ja viisiktrohheus.

Silbilis-rõhuline süsteem võimaldab igal luuletajal leiutada üha uusi logaööde, mistõttu üks ja sama logaööd kordub eri autoritel harva; nii peame piirduma statistikas logaöödide summaarse käsitlusega. Silbilis-rõhulise süsteemi piiridesse jäävast polümeetriast pöörame eraldi tähelepanu nn. muutuva anakruusiga kolmikmõõdulisele polümeetriale (s. o. polümeetriale, mis seob daktülit amfibrahhi ja/või anapestiga või siis amfibrahhi anapestiga), reserveerides sellele omaette lahtri.¹ Siit tuleneb vajadus kahe arvu järele polümeetria lahtris: esimene esitab

¹ Kaksikmõõdulist polümeetriat, s. o. jambi ja trohheuse ühendamist ühes luuletuses tuleb ette niivõrd harva, et selle eraldamine või mitteeraldamine muust polümeetriast ei muuda tulemusi.

polümeetria protsendi ilma muutuva anakruusiga kolmikmõõtu-
deta, teine (sulgudes) koos nendega. Samal põhjusel eelneb sul-
desse võetud sega- ja liitmõõtude koguprotsendile nende prot-
sent ilma muutuva anakruusiga kolmikmõõtudeta.

Nagu ülevaates ajavahemiku kohta 1917—1929 liidame käes-
olevas artikliski nn. üleminekuvormid² «puhaste» mõõtudega, mil-
les ei esine rütmihälbeid (näiteks üksikud mitteisomeetrisi värsse
sisaldavad isomeetriselised luuletused ühendame isomeetrisestega,
üksikute kaheasilbiliste intervallidega jambilised luuletused «kor-
ralike» jambidega jne.), Et vahepeal on täpsustatud liit- ja sega-
mõõtude kriteeriume ning seoses rõhulise süsteemi tüpologia
selgitamisega /vt. 2/ ka rõhulise ja silbilis-rõhulise süsteemi piiri
ja et eelmise perioodi ülevaade opereerib ainult värsside, mitte
luuletuste arvuga ega esita piiriviga, lisame artikli lõppu täpsus-
tatud andmed ajavahemiku 1917—1929 kohta, mis on olulised ka
eelneva taustana vadeldavale perioodile (tabelid 7, 7^a, 8 ja 8^a).
Veelgi varasema perioodi kohta sobib võrdlusmaterjaliks H. Peebu
statistika ajavahemikust 1883—1905 (A. Haava, Jakob ja Juhan
Liiv, A. Rennit, K. E. Sööt, J. Tamm, M. Veske ja luuleantoloogi-
ad). 1000-st vaadeldud luuletusest hõlmasid kaksikmõõdud
78,4%, trohheus 36,9% (sealhulgas neliktrohheus 36,5%), jamb
21,5%.

Mõnedes vene värsiteoretikute statistilistes töodes /näiteks 7/
on viimasel ajal püütud hõlmata võimalikult kõiki trükist ilmunud
luuletuskogusid. Käesolevas artiklis on mindud teist teed: arvesse
võetakse ainult tunnustatud autorite loomingut, kokku 56 raam-
matut,³ 2287 värssteost, 65339 värssi. Kõrvale on jäetud valik-
kogud, kordustrukid, poemiraamatud (näiteks J. Barbaruse «Memento»
), samuti on vaadeldavatest kogudest maha arvatud lüro-
eepika — 15 (lüh)poemi ja 8 ballaadi — ning 18 tõlkeluuletust,
kokku 41 teost, 4488 värssi. Seega jääb vaadeldavaks 2246 luule-
tust 60851 värsiga. Nende põhjal püütakse hinnata iga värsi-
mõõdu tegelikku protsenti kogu luuleloomingus, leides igale
protsentiarvule tema usalduspiirkonna (s. o. piirkonna, milles
antud värsimõõdu protsent võiks asuda üldkogumis) $x \pm \varepsilon$, kus
 x on protsentiarv, ε aga piirviga (väljavõtteviga).⁴ Ülekoorma-
tuse vältimiseks tuuakse tabelites 1, 2, 7 ja 8 ainult protsentiarv x ,
neile järgnevates, samasuguse ülesehitusega tabelites 1^a, 2^a,
7^a ja 8^a aga põhitabelite vastavate protsentiarvude piirvigade suu-
rused. Tabelite nr. 3 ja 6 väikesed mahud võimaldavad esitada
piirviga otse protsentiarvu järel, tabelites nr. 4 ja 5 aga jääb
dubleerimise vältimiseks piirvigade suuruse esitamata: nende tabe-
lite protsentiarvude piirvea saab kätte tabelleist 1^a, 2^a, 7^a ja 8^a.

² Üleminekuvormide e. siirdevormide eristamise kriteeriumide kohta vt.
/3, lk. 215 jj./.

³ Nii perioodil 1917—1929 kui ka 1930—1940 hõlmatud raamatute nime-
kirja vt. artiklist /4, lk. 210—212/.

⁴ Põhjendust vt. /5, lk. 21, 4, lk. 213 jj./.

Aasta	Kogusd	Luuletusi (100%)	SR	Kaksikmõõdud									
				Jamb						Trohheus			
				Isomeetriline				MJ	Kokku	Isomeetriline			
				4J	5J	Muu	Kokku			4T	5T	Muu	Kokku
1930	6	267	48,0	0,8	9,0	1,9	11,7	7,1	18,8	14,2	0,4	0,4	15,0
1931	4	122	68,0	3,3	4,1	0	7,4	9,0	16,4	13,9	3,3	0,8	18,0
1932	5	230	56,5	12,2	8,3	1,7	22,2	11,7	33,9	5,2	0,9	1,7	7,8
1933	2	60	80,0	5,0	13,3	0	18,3	18,3	36,6	5,0	1,7	0	6,7
1930— 1933	17	679	57,2	5,4	8,2	1,3	14,9	10,0	24,9	10,3	1,2	0,9	12,4
1934	5	229	65,6	6,1	15,7	3,1	24,9	14,4	39,3	9,2	2,6	0,9	12,7
1935	9	353	83,2	3,1	27,5	3,1	33,7	14,7	48,4	7,7	0	1,1	8,8
1936	6	244	62,5	7,8	10,2	2,5	20,5	6,6	27,1	13,1	1,2	3,3	17,6
1937	9	386	67,0	13,7	10,9	0,8	25,4	8,3	33,7	6,2	1,3	3,4	10,9
1938	3	104	77,8	7,7	13,5	4,8	26,0	7,7	33,7	7,7	1,9	0	9,6
1939	7	251	73,5	10,0	10,4	0,8	21,2	6,8	28,0	22,3	0,8	0,8	23,9
1934— 1939	39	1567	71,3	8,3	15,3	2,2	25,8	10,0	35,8	10,7	1,1	1,8	13,6
1930— 1940	56	2246	67,1	7,4	13,2	1,9	22,5	10,1	32,6	10,6	1,2	1,6	13,4
1917— 1940	108	4311	71,5	5,8	13,6	4,4	23,8	15,0	38,8	7,9	1,1	1,8	10,8

Tabel 1. Silbilis-rõhulise süsteemi värsimõõtude osatähtsuse muutumine aastail 1930—1940 (protsentides luuletuste arvust). Sulgudes on toodud kõigi polümeetriliste luuletuste ning sega- ja liitmõõduliste luuletuste kogusumma protsendid, sest muutuva anakuusiga kolmikmõõdud on siin arvestatud teist korda (esimest korda lahtris «MA»).

Näiteks selgub tabelist 5, et ajavahemikul 1930—1933 arvesse võetud luuleraamatuis hõlmas silbilis-rõhuline süsteem 55,9% värssi-dest, tabelist 2^a leiame sama perioodi silbilis-rõhulise luule protsendi piirveaks 0,7%; seega langeb (tõenäosusega 95%, sest kõik

			Kolmikmõõdud					Sega- ja liitmõõdud		
MT	Kokku	Kokku	D	AMF	AN	MA	Kokku	Log	Pol	Kokku
5,6	20,6	39,4	2,6	2,2	0	3,4	8,2	0	0,4 (3,8)	0,4 (3,8)
9,0	27,0	43,4	1,6	4,9	0,8	4,9	12,2	2,5	9,9(14,8)	12,4(17,3)
4,4	12,2	46,1	3,0	0,9	0,9	3,5	8,3	0,4	1,7 (5,2)	2,1 (5,6)
11,7	18,4	55,0	6,7	3,3	0	10,0	20,0	3,3	1,7(11,7)	5,0(15,0)
6,3	18,7	43,6	2,9	2,4	0,4	4,3	10,0	0,9	2,7 (7,0)	3,6 (7,9)
6,6	19,3	58,6	0,9	2,6	0	2,6	6,1	0	0,9 (3,5)	0,9 (3,5)
7,6	16,4	64,8	3,4	2,6	0,8	6,5	13,3	0	5,1(11,6)	5,1(11,6)
5,7	23,3	50,4	2,4	2,0	2,0	4,9	11,3	0,4	0,4 (5,3)	0,8 (5,7)
7,0	17,9	51,6	3,6	2,1	2,1	5,7	13,5	0,3	1,6 (7,3)	1,9 (7,6)
12,5	22,1	55,8	1,9	3,8	0	7,7	13,4	1,9	6,7(14,4)	8,6(16,3)
6,0	29,9	57,9	2,8	3,2	1,2	7,2	14,4	0	1,2 (8,4)	1,2 (8,4)
7,1	20,7	56,5	2,7	2,5	1,2	5,7	12,1	0,3	2,4 (8,1)	2,7 (8,4)
6,8	20,2	52,8	2,8	2,5	1,0	5,2	11,5	0,4	2,4 (7,6)	2,8 (8,0)
7,4	18,2	57,0	2,6	2,5	1,0	3,8	9,9	0,7	3,9 (7,7)	4,6 (8,4)

Lühendid: SR — silbilis-rõhuline värsisüsteem; J — jamb; T — troheus; D — daktül; AMF — amfibrahh; AN — anapest; MA — muutuva anakuusiga kolmikmõõdud; Log — logaöödid; Pol — polümeetria; M — mitteisomeetiline. Number märgib iktuste arvu vastavas värsimõõdus, nii 4J = nelikjamb.

arvutused on tehtud usaldusnivooga 95%) silbilis-rõhulise luule arvele $55,9 \pm 0,7\%$, nii et tegelik protsentarv on üsna kindlasti kusagil vahemikus 55,2... 56,6%.

Usalduspiirkonna probleemi võib interpreteerida ka teisiti. Et

Aasta	SR	Kaksik mõõdud									
		Jamb					Trohheus				
		Isomeetiline				MJ	Kok-ku	Isomeetiline			
		4J	5J	Muu	Kok-ku			4T	5T	Muu	Kok-ku
1930	6,0	1,1	3,4	1,7	3,8	3,1	4,7	4,2	0,8	0,8	3,9
1931	8,2	3,2	3,5	—	4,8	5,1	6,9	6,1	3,2	1,6	6,8
1932	6,4	4,2	3,6	1,7	5,4	4,2	6,1	2,8	1,2	1,7	3,4
1933	10,2	5,5	8,6	—	9,8	9,8	12,0	5,5	3,3	—	6,3
1930— —1933	3,7	1,7	2,1	0,9	2,7	2,3	3,3	2,3	0,8	0,7	2,5
1934	6,1	3,1	4,7	2,2	5,7	4,5	6,4	3,7	2,1	1,2	4,0
1935	3,9	1,8	4,7	1,8	4,9	3,7	5,2	2,8	—	1,1	3,0
1936	6,1	3,4	3,8	2,0	5,1	3,1	5,6	4,2	1,4	2,2	4,8
1937	4,7	3,4	3,1	0,9	4,2	2,7	4,7	2,4	1,1	1,8	3,1
1938	8,0	5,1	6,7	3,9	8,4	5,1	9,0	5,1	2,6	—	5,7
1939	5,5	3,7	3,4	1,1	5,1	3,1	5,5	5,2	1,1	1,1	5,3
1934— —1939	2,3	1,4	1,8	0,7	2,2	1,4	2,4	1,5	0,5	0,7	1,7
1930— —1939	1,9	1,1	1,4	0,6	1,7	1,2	1,9	1,3	0,5	0,5	1,4
1917 —1940	1,4	0,7	1,0	0,6	1,3	1,1	1,5	0,8	0,3	0,4	0,9

Tabel 1^a. Piirviga tabeli 1 protsentidele. Piirviga on arvatud valemiga

$$\varepsilon = t \sqrt{\frac{p \cdot q}{n}}; \text{ usalduspiirkonna saame, liites tabeli 1 protsentarvule } x \pm \varepsilon.$$

eesti luule uurija saab statistikas arvesse võtta kõiki kunstiväär-
tuslikke värsiraamatuid, pole tal eriti suurt vajadust tõlgendada
analüüsitud loomingut väljavõttena, mille alusel hinnatakse üld-
kogumit. Tõepoolest, ei saa kuidagi põhjendada, miks peaks kõr-
valejätud teoste küllalt suure hulga sisselülitamise korral uus
punkthinnang langema usalduspiirkonda — sest vaadeldav mater-
jal pole valitud mitte juhuslikult, vaid esteetiliste kriteeriumide

			Kolmikmõõdud					Sega- ja liitmõõdud		
MT	Kokku	Kokku	D	AMF	AN	MA	Kokku	Log	Pol	Kokku
2,8	4,9	6,2	1,9	1,8	—	2,2	3,3	—	0,8(2,3)	0,8(2,3)
5,1	7,9	8,8	2,2	3,8	1,6	3,8	5,8	2,8	5,3(6,4)	5,8(6,7)
2,6	4,2	6,3	2,2	1,2	1,2	2,4	3,6	0,8	1,7(2,8)	1,9(3,0)
8,0	9,8	12,5	6,3	4,5	—	8,0	10,2	4,5	3,3(8,0)	5,5(9,0)
1,8	2,9	3,7	1,3	1,1	0,5	1,5	2,3	0,7	1,2(1,9)	1,4(2,0)
3,2	5,1	6,5	1,2	2,1	—	2,1	3,1	—	1,2(2,4)	1,2(2,4)
2,8	3,9	5,0	1,9	1,7	0,9	2,5	3,0	—	2,3(3,4)	2,3(3,4)
2,9	5,3	6,1	1,9	1,7	1,7	2,7	4,0	0,8	0,8(2,8)	1,1(2,9)
2,5	3,8	5,0	1,9	1,4	1,4	2,3	3,4	0,5	1,3(2,6)	1,4(2,6)
6,4	8,0	9,4	2,6	3,7	—	5,1	6,7	2,6	4,8(6,7)	5,3(7,1)
3,0	5,7	6,1	2,0	2,2	1,4	3,2	4,4	—	1,4(3,4)	1,4(3,4)
1,3	2,0	2,5	0,8	0,8	0,5	1,2	1,7	0,3	0,8(1,3)	0,8(1,4)
1,0	1,7	2,1	0,7	0,6	0,4	0,9	1,3	0,2	0,6(1,1)	0,7(1,1)
0,8	1,2	1,5	0,5	0,5	0,3	0,6	0,9	0,3	0,6(0,8)	0,6(0,8)

alusel. Nii võiks vaadeldavat materjali pidada üldkogumiks ja iga värsimõõdu suhtelist esinemissagedust (protsentides) arvestada ilma piirveata. Sellise lahenduse vastu räägib peamiselt kaks kaalutlust: 1) uurija võib alati eksida mõne luuletuse värsimõõdu määramisel, luuletuse värsside arvu lugemisel, tulemuste summeerimisel või protsendi arvutamisel (pealegi tuleb protsentarvud ümardada); 2) puudub kriteerium erinevuste olulisuse hindamiseks. Selle kriteeriumi annabki piirviga, mis võtab arvesse ka vastavas mõõdus värsside või luuletuste absoluutarvu ja mitte ainult nende protsenti. Näiteks selgub tabelitest I ja I^a, et silbilis-

Aasta	Kogu- sid	Värssed (100%)	SR	Kaksikmöödud											
				Jamb								Isomeetriline			
				Isomeetriline				MJ	Kok- ku	Isomeetriline					
				4J	5J	Muu	Kok- ku			4T	5T	Muu	Kok- ku		
1930	6	8309	51,0	0,5	5,6	1,2	7,3	8,8	16,1	14,7	0,2	0,1	15,0		
1931	4	3491	65,4	1,9	2,7	—	4,6	12,2	16,8	11,4	3,1	0,7	15,2		
1932	5	6847	51,8	9,9	6,3	1,4	17,6	10,9	28,5	6,4	0,4	1,1	7,9		
1933	2	1903	75,1	3,6	14,2	—	17,8	14,9	32,7	4,6	1,1	—	5,7		
1930— 1933	17	20550	55,9	4,2	6,1	1,0	11,3	10,6	21,9	10,5	0,8	0,5	11,8		
1934	5	5483	62,8	5,5	10,1	2,2	17,8	13,9	31,7	14,4	1,6	1,0	17,0		
1935	9	10699	78,3	3,3	13,5	3,4	20,2	19,6	39,8	8,6	—	1,1	9,7		
1936	6	5635	56,0	6,2	8,8	2,1	17,1	5,3	22,4	11,5	1,6	3,0	16,1		
1937	9	8895	68,7	12,7	11,7	1,1	25,5	7,8	33,3	6,2	2,8	3,0	12,0		
1938	3	2899	76,9	5,9	10,3	4,6	20,8	11,8	32,6	5,5	1,4	—	6,9		
1939	7	6690	69,3	10,2	8,6	1,0	19,8	6,6	26,4	20,7	0,4	0,6	21,7		
1934— 1939	39	40301	69,1	7,4	10,9	2,2	20,5	11,5	32,0	11,1	1,2	1,6	13,9		
1930— 1940	56	60851	64,6	6,3	9,3	1,8	71,4	11,2	28,6	10,8	1,1	1,2	13,1		
1917— 1940	108	112013	68,1	5,8	9,9	3,9	19,6	14,9	34,5	8,4	1,0	1,4	10,8		

Tabel 2. Silbilis-rõhulise süsteemi värssimootude osatähtsuse muutumine aastail 1930—1940 (protsentides värsside arvust). Selgitust ja lühendeid vt. tabeli 1 juures.

rõhulisse süsteemi kuuluvate luuletuste protsentarvude erinevust 1938. ($77,8 \pm 8,0\%$) ja 1939. ($73,5 \pm 5,5\%$) aastal ei saa pidada oluliseks, sest materjali on liiga vähe ning 1938. a. protsentarvupunkthinnang 77,8% langeb 1939. a. protsentarvu usalduspiirkonda 68...79%. Küll aga tuleb näiteks lugeda oluliselt erinevaks mitteisomeetrilise jambi värsside protsentarve $10,6 \pm 0,4\%$

			Kolmikmöödud					Sega- ja liitmöödud		
MT	Kok-ku	Kok-ku	D	AMF	AN	MA	Kok-ku	Log	Pol	Kokku
9,4	24,4	40,5	2,5	4,9	—	2,4	9,8	—	0,7 (3,1)	0,7 (3,1)
8,5	23,7	40,5	1,8	4,4	1,0	4,3	11,5	2,0	11,4(15,7)	13,4(17,7)
5,0	12,9	41,4	2,9	0,5	0,6	3,4	7,4	0,3	2,7 (6,1)	3,0 (6,4)
13,1	18,8	51,5	5,3	2,5	—	11,8	19,6	2,5	1,5(13,3)	4,0(15,8)
8,1	19,9	41,8	2,7	3,1	0,4	3,9	10,1	0,7	3,3 (7,2)	4,0 (7,9)
8,3	25,3	57,0	1,2	1,2	—	2,9	5,3	—	0,5 (3,4)	0,5 (3,4)
8,9	18,6	58,4	2,9	2,2	1,4	6,6	13,1	—	6,8(13,4)	6,8(13,4)
7,1	23,2	45,6	1,9	1,4	1,4	5,2	9,9	0,2	0,3 (5,5)	0,5 (5,7)
7,6	19,6	52,9	2,8	3,6	1,4	6,3	14,1	0,1	1,6 (7,9)	1,7 (8,0)
14,6	21,5	54,1	1,4	3,9	—	11,7	17,0	1,4	4,4(16,1)	5,8(17,5)
6,7	28,4	54,8	2,7	2,8	1,0	7,1	13,6	—	1,0 (8,1)	1,0 (8,1)
8,3	22,2	54,2	2,4	2,5	1,0	6,3	12,2	0,2	2,7 (9,0)	2,9 (9,2)
8,2	21,3	49,9	2,5	2,7	0,8	5,5	11,5	0,3	2,9 (8,4)	3,2 (8,7)
8,0	18,8	53,3	2,4	2,8	0,8	3,9	9,9	0,6	4,3 (8,2)	4,9 (8,8)

perioodil 1930—1933 ja $11,5 \pm 0,3\%$ aastail 1934—1939 (tabelid 2 ja 2^a), sest nende arvude usalduspiirkonnad (10,2...11,0 ja 11,2...11,8) ei lõiku.

Real juhtudel, kui arvesse võetud värsside või luuletuste arv antud ajavahemikus ja/või mingis värssimöödus on liiga väike, ületab mõne värssimöödu protsentarvu piirviga selle protsentarvu enda suuruse; sel juhul ulatub usalduspiirkond nullini. Nii on see näiteks 1931. ja 1932. a. anapestiliste luuletustega ning meil pole põhjust kõnelda mingist anapesti arengust 1930-ndate aastate

Aasta	SR	Kaksikmõõdud									
		Jamb						Trohneus			
		Isomeetriline				MJ	Kokku	Isomeetriline			
		4J	5J	Muu	Kokku			4T	5T	Muu	Kokku
1930	1,1	0,2	0,5	0,3	0,6	0,6	0,8	0,8	0,1	0,1	0,8
1931	1,6	0,5	0,5	—	0,7	1,1	1,2	1,1	0,6	0,3	1,2
1932	1,2	0,7	0,6	0,3	0,9	0,7	1,1	0,6	0,1	0,2	0,6
1933	1,9	0,8	1,6	—	1,7	1,6	2,1	0,9	0,5	—	1,0
1930— —1933	0,7	0,3	0,3	0,1	0,4	0,4	0,6	0,4	0,1	0,1	0,4
1934	1,3	0,6	0,6	0,4	1,0	0,9	1,2	0,9	0,3	0,3	1,0
1935	0,8	0,3	0,7	0,4	0,8	0,8	0,9	0,5	—	0,2	0,6
1936	1,3	0,6	0,7	0,4	1,0	0,6	1,1	0,8	0,3	0,5	1,0
1937	1,1	0,7	0,7	0,2	0,9	0,6	1,0	0,5	0,4	0,4	0,7
1938	1,5	0,9	1,1	0,8	1,5	1,2	1,7	0,8	0,4	—	0,9
1939	1,1	0,7	0,7	0,2	1,0	0,6	1,1	1,0	0,1	0,2	1,0
1934— —1939	0,5	0,3	0,3	0,1	0,4	0,3	0,5	0,3	0,1	0,1	0,3
1930— —1939	0,4	0,2	0,2	0,1	0,3	0,2	0,4	0,3	0,1	0,1	0,3
1917— —1940	0,3	0,1	0,2	0,1	0,2	0,2	0,3	0,2	0,1	0,1	0,2

Tabel 2^a. Tabeli 2 protsentarvude piirviga.

algul, kuigi anapest 1930. a. puudub, 1931. a. on teda 0,8%, 1932 a. 0,9% ja 1933. a. anapest taas puudub.

Kõik öeldu õigustab siiski piirvea ja usalduspiiride arvutamist ka siis, kui me vaadeldavat materjali tõlgendame mitte väljavõttena, vaid üldkogumina — kuigi vene nõukogude värsiteoreetikute uusimateski töödes (näiteks vt. /6/) välditakse statistilist aparatuuri ning hinnatakse arvude erinevust «silma järgi».

			Kolmikmõõdud					Sega- ja liitmõõdud		
MT	Kokku	Kokku	D	AMF	AN	MA	Kokku	Log	Pol	Kokku
0,6	0,9	1,1	0,3	0,5	—	0,3	0,6	—	0,2(0,4)	0,2(0,4)
0,9	1,4	1,7	0,5	0,7	0,3	0,7	1,1	0,5	1,1(1,2)	1,1(1,3)
0,5	0,8	1,2	0,4	0,2	0,2	0,4	0,6	0,1	0,4(0,6)	0,4(0,6)
1,5	1,8	2,3	1,0	0,7	—	1,5	1,8	0,7	0,5(1,5)	0,9(1,6)
0,4	0,5	0,7	0,2	0,2	0,1	0,3	0,4	0,1	0,2(0,4)	0,3(0,4)
0,7	1,1	1,3	0,3	0,3	—	0,5	0,6	—	0,2(0,5)	0,2(0,5)
0,5	0,7	0,9	0,3	0,3	0,2	0,5	0,7	—	0,5(0,7)	0,5(0,7)
0,7	1,1	1,3	0,4	0,3	0,3	0,6	0,8	0,1	0,1(0,6)	0,2(0,6)
0,5	0,8	1,0	0,4	0,4	0,3	0,5	0,7	0,2	0,3(0,6)	0,3(0,6)
1,3	1,5	1,8	0,4	0,7	—	1,2	1,4	0,4	0,8(1,4)	0,9(1,4)
0,6	1,1	1,2	0,4	0,4	0,2	0,6	0,8	—	0,2(0,6)	0,2(0,6)
0,3	0,4	0,5	0,1	0,2	0,1	0,2	0,3	0,1	0,2(0,3)	0,2(0,3)
0,2	0,3	0,4	0,1	0,1	0,1	0,2	0,2	0,1	0,1(0,2)	0,1(0,2)
0,2	0,2	0,3	0,1	0,1	0,1	0,1	0,2	0,1	0,1(0,2)	0,1(0,2)

Võrreldes perioodiga 1917—1929 on silbilis-rõhulise luule osa 1930—1940 (vrd. tabelite 1, 2, 7 ja 8 vastavaid ridu) tunduvalt vähenenud, hõlmates $67,1 \pm 1,9\%$ luuletustest ja $64,6 \pm 0,4\%$ värssidest.⁵ Tõsi küll, neid arve vähendab tugevasti J. Barbarus, kelle värseitehnika — eriti kogudes «Maailm on lahti», «E. V.-r.», «Tulipunkt» ja «Kalad kuival» — ei sarnane ühegi teise tema kaasaegse ega varasema poeedi omaga (neis valitseb peamiselt kolmik- ja nelikaktsentoid). Kuid ka Barbaruse värsside maha-

⁵ Järgnevas käsitluses toome alati esikohal protsentarvud luuletuste kohta, selle järel (enamasti sulgudes) värsside kohta.

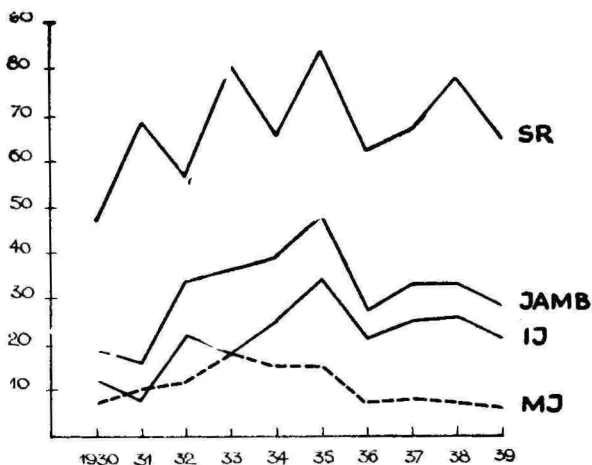
arvamise järel jääb tõsiasiaks silbilis-rõhulise süsteemi tagasihoidlikum koht luule üldpildis 1930-ndail aastail.

Erilist huvi pakub jambiliste luuletuste osatähtsuse vähenemine $45,3 \pm 2,2\%$ -lt 1917—1929 $32,6 \pm 1,9\%$ -ni ($41,5 \pm 0,4\%$ -lt värsside arvust $28,6 \pm 0,4\%$ -ni) 1930—1940. Mäletatavasti eelistati 1910-ndate aastate lõpul — vastukaaluks XIX sajandi trohheusekultusele — jambi kõigile muudele mõõtudele, nii et «Siuru» perioodil haaras jamb üle 65% luuletustest ja 60% värssidest. Kolmekümnendaiaks aastaiks jõudis ka jambi liigtarvitamine luuletajaid nähtavasti tüüdata. Kui nelikjambi näitav on isegi kasvanud $4,0 \pm 0,8\%$ -lt luuletustest 1917—1929 $7,4 \pm 1,1\%$ -ni 1930—1940 ja $5,3 \pm 0,2\%$ -lt värssidest $6,3 \pm 0,2\%$ -ni, siis samal ajal on viisikjamb ja mitteisomeetiline jamb kahanenud, haarates vastavalt $13,2 \pm 1,4\%$ ja $10,1 \pm 1,2\%$ luuletustest ning $9,3 \pm 0,2\%$ ja $11,2 \pm 0,2\%$ värssidest. Peale nelik- ja viisikjambi kasutati muud isomeetrilist jambi nii 1920-ndail kui ka 1930-ndail aastail küllalt harva. Nelikjambi osatähtsuse tõus jambi üldise vähenemise taustal tuleneb klassikalise vene luule mõjust V. Adamsi loomingu, kelle kogudes see mõõt moodustab väga suure osa.

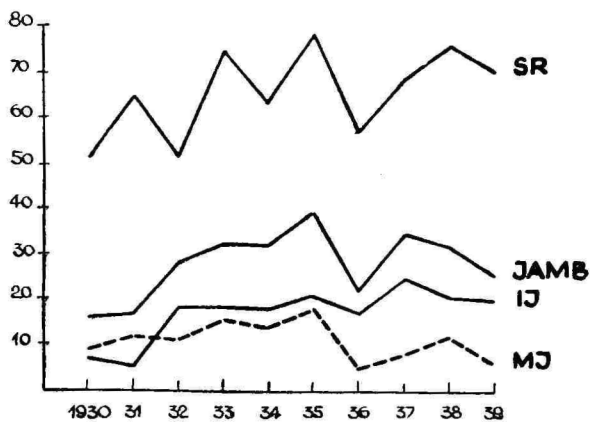
Seevastu trohheuse suhtes on luuletajad vahepealse tõrjuva hoiaku minetanud ja see hõlmab umbes $1/5$ luuletuste ja värsside arvust. Seda kasvu tingib peamiselt neliktrohheuse populaarsuse tõus ($10,6\% \pm 1,3\%$ luuletusi ja $10,8 \pm 0,3\%$ värssse). Kuid et trohheuse juurdekasv on väiksem jambi kahanemisest, jääb kaksikmõõtude kogusumma oluliselt väiksemaks kui perioodil 1917—1929 — $52,8 \pm 2,1\%$ teoseid ja $49,9 \pm 0,4\%$ värssse. Nagu 1917—1929 domineerib kaksikmõõttudes nüüdki isomeetria, kusjuures isomeetria ja heteromeetria vahe jääb oluliseks ka 99% -lise usaldusnivoo korral. Kolmikmõõtude osatähtsus on seevastu kasvanud, ulatudes $11,5 \pm 1,3\%$ -ni värsside ja $11,5 \pm 0,2\%$ -ni luuletuste arvust — peamiselt muutuva anakruusiga kolmikmõõtude arvel; just muutuva anakruusiga kolmikmõõdud on sel perioodil oma ehituselt kõige keerulisemad ja korrapäratumad kogu silbilis-rõhulises süsteemis, neis praktiseeritakse kõige rohkem värsirõhuta silpide lisamist või vahelejätmist, välditakse isomeetria ja korrapäraseid stroofe. Sellist värsitehnikat kasutatakse pikemates, eriti meditatiivsetes luuletustes (J. Sütiste, E. Hiir jt.). Lihtkolmikmõõttudest on luuletuste arvult esikohal daktül punkthinnanguga $2,8\%$, kuid edumaa amfibrahhi ees on nii väike, et mõlema punkt-hinnangud satuvad teineteise usalduspiiridesse. Värsside arvult on aga daktülist üle amfibrahhi ($2,7 \pm 0,1\%$ daktüli $2,5 \pm 0,1\%$ vastu), seda peamiselt A. Haava kogu «Siiski on elu ilus» arvel, mis üksi sisaldab $1/4$ kümnendi jooksul kirjutatud amfibrahhiliste luuletuste 1629-st värstist. Seetõttu pole põhjust amfibrahhi $0,2\%$ -list ülekaalu pidada ajastule iseloomulikuks; pealegi on Haava amfibrahhi enamasti lähedane amfibrahhoidile.

Logaöödide osa üldpildis pole oluline — H. Adamsonil, B. Kang-

rol ja J. Kärneril igaühel 1, K. Merilaasil 2 ja E. Hiirel 5 loga-
 öödilist luuletust. «Mittetekolmikmõõdulise» polümeetria osatähtsus
 on tunduvalt vähenenud, et aga kolmikmõõdulise polümeetria
 (s. o. muutuva anakruusiga kolmikmõõtude) osa on kasvanud,
 jääb kõigi polümeetriliste luuletuste ja nende poolt haaratud
 värsside protsent peaaegu sama suureks nagu aastail 1917—1929.
 Nagu eelmiseski artiklis anname pankroonilise ülevaate järel



Joonis 1^a. Silbilis-rõhulise süsteemi (SR) ja jambi osatähtsuse muutumine aastail 1930—1939 (protsentides luuletuste arvust). IJ — isomeetriline, MJ — mitteisomeetriline jamb.



Joonis 1^b. Silbilis-rõhulise süsteemi ja jambi osatähtsuse muutumine aastail 1930—1939 (protsentides värsside arvust). Lühendid samad.

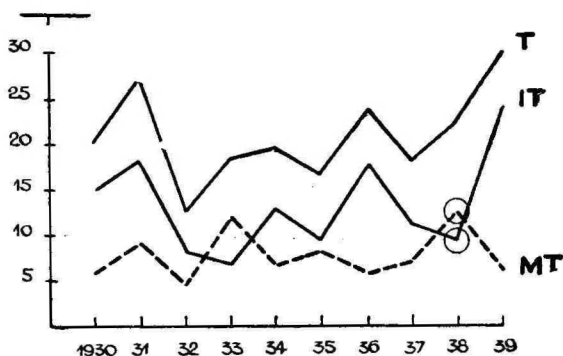
diakroonilise, iseloomustades kõigepealt jambi ja trohheust, seejärel kolmikmõõte, sega- ja liitmõõte ning lõpuks kogu silbilis-rõhulist süsteemi.

Kümnendi esimesel poolel kasvab jambi osa (joonised 1^a ja 1^b) $18,8 \pm 4,7\%$ -lt ($16,1 \pm 0,8\%$ -lt) $48,4 \pm 5,2\%$ -ni ($39,8 \pm 0,9\%$ -ni), seejärel kõigub $27,1 \pm 5,6\%$ ($22,4 \pm 1,1\%$) ja $33,3 \pm 1,0\%$ ($33,7 \pm 9,0\%$) vahel. Iseenesest on aga arvud $18,8\%$ ja $16,1\%$ üllatavalt $38,3 \pm 3,3$ ja $36,8 \pm 0,6\%$. Nelikjamb, mida kahel esimesel aastal on väga vähe, kõigub järgnevatel aastail mõnevõrra kõrgemal tasemel, kuid järsk tõus 1932. aastal pole kooskõlas üldise arenguga, vaid kajastab V. Adamsi kogu «Maise matka poolel teel» eripära, kuhu koondub 536 nelikjambilist värssi selle aasta 682-st. 1933. a. ulatub usalduspiir 0-ni. Aastail 1937—1939 aga moodustab nelikjamb juba olulise osa loomingust, ka siin suuresti V. Adamsi tõttu. Viisikjambi leidub kolmel esimesel aastal vähe, tippaastaks kujunevad aastad 1933—1935, kuid ka sel perioodil ei ulatu «Siuru» näitajateni isegi 1935. aasta. Aastail 1936—1939 stabiliseerub viisikjambi näitarv kümnendi pankroonilise löike protsendi lähedale. Peale nelik- ja viisikjambi leidub muud isomeetrilist jambi nii vähe, et märkimist väärrib siin vaid 1938. aasta. Kokkuvõttes on isomeetrilist jambi aastail 1930—31 väga vähe (ja seda pärast 40% 1929), edaspidi ulatub punkt hinnang nii luuletuste kui ka värsside arvu poolest kõigil aastail üle 17%, kusjuures luuletuste suurim protsent langeb aastasse 1935 ($33,7 \pm 4,9\%$), värssidel aastasse 1937 ($25,5 \pm 0,9\%$). Mitteisomeetriliste jambiliste luuletuste osa kasvab 1930—1933 $7,1 \pm 3,1\%$ -lt $18,3 \pm 9,8\%$ -ni, stabiliseerub $14,4 \pm 4,5\%$ ja $14,7 \pm 3,7\%$ piires 1934—1935 ja $6,6 \pm 3,1\%$ — $8,3 \pm 2,7\%$ piires 1936—1939; värsside protsent aga kasvab kuni 1935. aastani, misjärel stabiliseerub aastail 1936—1939 $5,3 \pm 0,6\%$ — $7,8 \pm 0,6\%$ vahel (erandiks on siin 1938. aasta E. Hiire kogu «Palgest palgesse» arvel).

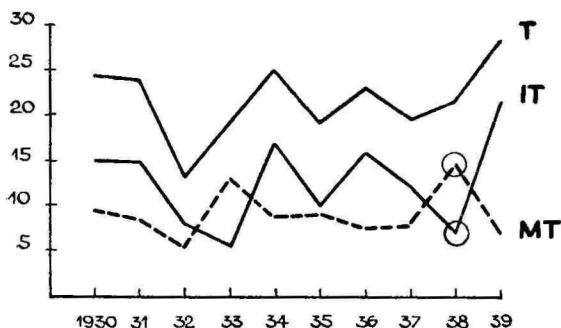
Isomeetria ja mitteisomeetria vahekord jambis on kümnendi neljal esimesel aastal heitlik: 1930. a. on rohkem isomeetrilisi luuletusi, kuid neis on vähem värsse kui mitteisomeetrilistes luuletustes; 1931. a. on mõlemas osas ülekaalus heteromeetria, 1932 aga, vastupidi, isomeetria, 1933 on isomeetrilisi ja heteromeetrilisi luuletusi ühepalju, kuid isomeetrilistes luuletustes värsse rohkem kui heteromeetrilistes. Alates 1934. aastast on aga igal aastal ülekaalus isomeetria. Punkthinnangute erinevuse olulisust värsside osas ei õnnestu näidata ainult 1933. ja 1935. a., luuletuste osas 1930—1931.

Võrreldes aastate 1924—1929 keskmisega on trohheuse erikaal (joonised 2^a ja 2^b) 1930—1931 ootamatult suur (ümardatult $\frac{1}{4}$ kogu luulest), langeb 1932, kuid edaspidi kõigub ümber kümnendi tasakaalustatud keskmise, et 1939 järsult üles hüpata. Troh-

heuse üldine kasv 1930—1931 tuleneb neliktrohheuse rohkusest neil aastail. 1933. a. neliktrohheuse protsent langeb, kõigub 1934—1936 ümber kümnendi tasakaalustatud keskmise, väheneb oluliselt 1937—1938 ning tõuseb eriti järsult (tõus on oluline ka 99% usaldusnivooga) 1939 B. Kangro «Reheahju» ja A. Sanga «Müüride» arvel, paisutades ühtlasi ka trohheuste kogusummat. Viisiktrohheust esineb harva, nii et luuletuste protsendi usalduspiirkond ulatub tervelt 6 aastal 0-ni — selle fakti valgusel ei üllata ka viisiktrohheuse puudumine 1935. a. Et peale nelik- ja viisiktrohheuse ka muud isomeetrilist trohheust on vähe (puudub kahel aastal, 6 aastal usalduspiiri alamtõke 0), siis on kogu isomeetrilise trohheuse osatähtsuse muutumine peamiselt neliktrohheusest. Heteromeetrilist trohheust kohtab muudel aastatel



Joonis 2^a. Trohheuse (T) osa muutumine 1930—1939 (protsentides luuletuste arvust). IT — isomeetiline, MT — mitteisomeetiline trohheus. Ringiga on märgitud 1930-ndate aastate teisele poolele mitteiseloomulik aasta 1937, millal mitteisomeetrilise trohheuse kõver tõuseb kõrgemale isomeetrilise omast.



Joonis 2^b. Trohheuse osa muutumine aastail 1930—1939 (protsentides värsside arvust).

Aasta	Luuletused		Värssid	
	IK (= IJ + IT)	MK (= MI + MT)	IK (= IJ + IT)	MK (= MJ + MT)
1930	26,7 ± 5,3	12,7 ± 4,0	22,3 ± 0,9	18,2 ± 0,8
1931	25,4 ± 7,7	18,0 ± 6,8	19,8 ± 1,3	20,7 ± 1,4
1932	30,0 ± 5,8	16,1 ± 2,4	25,5 ± 1,1	15,9 ± 0,9
1933	25,0 ± 10,9	30,0 ± 11,6	23,5 ± 1,9	28,0 ± 2,2
1930— —1933	27,3 ± 3,3	16,3 ± 2,8	23,1 ± 0,6	18,7 ± 0,5
1934	37,6 ± 6,3	21,0 ± 5,3	34,8 ± 1,3	22,2 ± 1,1
1935	42,5 ± 5,2	22,3 ± 4,3	29,9 ± 0,9	28,5 ± 0,9
1936	38,1 ± 6,1	12,3 ± 4,1	33,2 ± 1,2	12,4 ± 0,9
1937	36,3 ± 4,8	15,3 ± 3,6	37,5 ± 1,1	15,4 ± 0,8
1938	35,6 ± 9,2	20,2 ± 7,7	27,7 ± 1,6	26,4 ± 1,6
1939	45,1 ± 6,2	12,8 ± 4,1	41,5 ± 1,2	13,3 ± 0,9
1934— —1939	39,4 ± 2,4	17,1 ± 1,9	34,4 ± 0,4	19,8 ± 0,4
1930— —1940	35,9 ± 2,0	16,9 ± 1,5	30,5 ± 0,4	19,4 ± 0,3
1917— —1940	34,6 ± 1,4	22,4 ± 1,2	30,4 ± 0,3	22,9 ± 0,2

Tabel 3. Isomeetriliste ja mitteisomeetriliste kaksikmõõtude vahekord aastail 1930—1939 (protsentides).

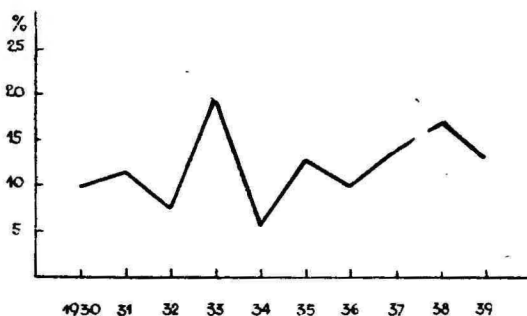
Lühendid: IJ — isomeetriline jamb; IT — isomeetriline trohheus; IK — isomeetrilised kaksikmõõdud; MJ — mitteisomeetriline jamb; MT — mitteisomeetriline trohheus; MK — mitteisomeetrilised kaksikmõõdud.

peale 1933. ja 1938. a. vähem kui isomeetrilist, kuid isomeetria ülekaal on ühtaegu nii luuletuste kui ka värsside poolest relevantne vaid 1930., 1936. ja 1939. a., ainult värsside poolest aga kõigil ülejäänud aastail, välja arvatud 1935. a.

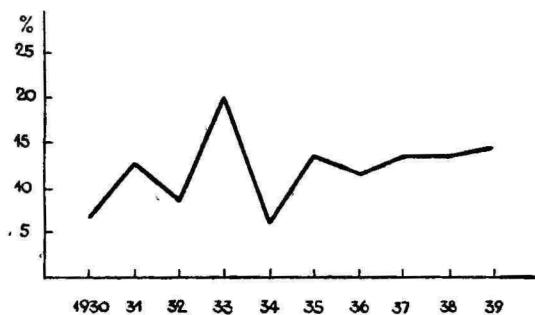
Kaksikmõõtude osatähtsus on perioodi alguses ümmarguselt 1/3 võrra väiksem kui 1929, kuid kasvab pidevalt 1930—1935, kus-

juures 1930—1932 ei ulatu ei luuletuste ega värsside protsendi punkthinnang 50% -ni. 1935. a. annab maksimumi, 1936. a. toimub oluline tagasilangus, millele järgneb uus tõus. Isomeetria ja heteromeetria vahetõus (tabel 3) on kaksikmõõtude kogusummas 1930—1933 kõikum: 1930 ja 1932 on oluliselt ülekaalus isomeetria, 1931 luuletuste arvu poolest isomeetria, värsside arvu poolest heteromeetria, 1933 aga mõlemas osas heteromeetria. Alates 1934. aastast jääb isomeetria lõplikult domineerima, kusjuures situatsioon kujuneb erandlikuks selles mõttes, et erinevus on oluline luuletuste osas igal aastal, värsside osas aga ebaoluline 1935. a.

Kolmikmõõtudest leiame nii daktülit ja ambibrahhi kui ka anapesti nii vähe, et arengust kõnelda on raske. Daktüli protsendi kõikumist võib pidada juhuslikuks, suur näitav 1933. aastal ei oma teistega võrdset kaalu, sest sel aastal on arvesse võetud vaid 2 raamatut. Amfibrahhiliste värsside suurt protsenti 1930. a. tin-



Joonis 3^a. Kolmikmõõtude kogusumma osatähtsuse muutumine aastail 1930—1939 (protsentides luuletuste arvust).



Joonis 3^b. Kolmikmõõtude kogusumma osatähtsuse muutumine aastail 1930—1939 (protsentides värsside arvust).

Periood	Kogusid	Luuletusi (100%)	SR	Kaksikmõõdud									
				Jamb						Trohheus			
				Isomeetiline				MJ	Kokku	Isomeetiline			
				4J	5J	Muu	Kokku			4T	5T	Muu	Kokku
1917—1918	9	345	69,9	1,7	34,5	2,9	39,1	27,8	66,9	2,0	1,5	1,5	5,0
1919—1924	23	924	75,4	2,8	10,6	7,2	20,6	23,4	44,0	6,2	0,9	2,2	9,3
1925—1929	20	796	71,1	6,3	9,3	8,9	24,5	13,8	38,3	5,0	1,1	2,0	8,1
1917—1929	52	2065	76,0	4,0	14,1	7,2	25,3	20,0	45,3	5,0	1,1	1,9	8,0
1930—1933	17	679	57,2	5,4	8,2	1,3	14,9	10,0	24,9	10,3	1,2	0,9	12,4
1934—1939	39	1567	71,3	8,3	15,3	2,2	25,8	10,0	35,8	9,7	1,1	1,8	13,6
1930—1940	56	2246	67,1	7,4	13,2	1,9	22,5	10,1	32,6	10,6	1,2	1,6	13,4
1917—1940	108	4311	71,5	5,8	13,6	4,4	23,8	15,0	38,8	7,9	1,1	1,8	10,8

Tabel 4. Silbilis-rõhulise süsteemi värsimõõtude osatähtsuse muutumine perioodide kaupa aastail 1917—1940 (protsentides luuletuste arvust). Lühendite selgitust vt. tabeli 1 juures.

gib A. Haava kogu «Siiski on elu ilus», amfibrahhiliste luuletuste suuremat arvu 1931. a. E. Hiire «Kodutee». Anapest puudub tervelt neljal aastal ning vaid 1935. ja 1937. a. hõlmab enam kui 100 (vastavalt 152 ja 120) värssi. Muutuva anakruusiga kolmikmõõtude erikaal kasvab 1930—1933, langeb 1934, seejärel kõigub keskmise lähedal; erandlikuks kujuneb 1938. aasta ($11,7 \pm 1,2\%$ värssidest) — taas E. Hiire arvel, kelle kogust «Palgest palgesse» muutuva anakruusiga kolmikmõõdud haaravad enam kui $\frac{1}{5}$ värsside üldarvust.

Kolmikmõõtude kogusumma (joonised 3^a ja 3^b) vaatlemisel tuleb tõdeda, et 1930-ndad aastad on lähedal 1920-ndate aastate lõpule. Tõsi küll, kümnendi algul näib eelmise perioodiga võrreldes tekkivat mõningane tagasimineku, kuid näitarve vähendab

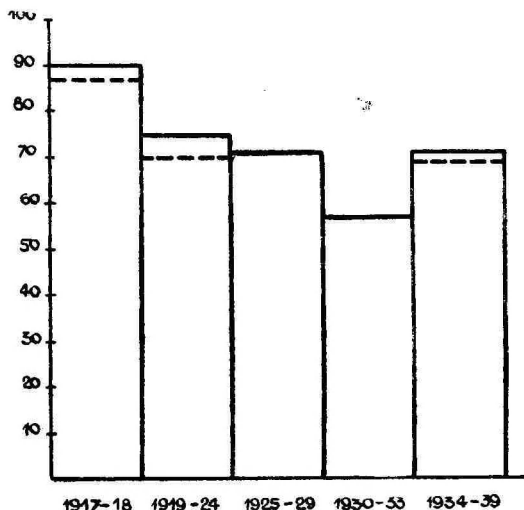
			Kolmikmõõdud					Sega- ja liitmõõdud		
MT	Kokku	Kokku	D	AMF	AN	MA	Kokku	Log	Pol	Kokku
6,4	11,4	78,3	3,1	0,6	0,3	1,2	5,2	1,2	5,2(6,4)	6,4 (7,6)
10,2	19,5	63,5	1,6	2,4	0,6	1,4	6,0	0,5	5,4(6,8)	5,9 (7,3)
5,9	14,0	52,3	2,6	3,5	2,0	3,1	11,2	1,6	6,0(9,1)	7,6(10,7)
7,9	15,9	61,2	2,3	2,5	1,1	2,1	8,0	1,1	5,7(7,8)	6,8 (8,9)
6,3	18,7	43,6	2,9	2,4	0,4	4,3	10,0	0,9	2,7(7,0)	3,6 (7,9)
7,1	20,7	56,5	2,7	2,5	1,2	5,7	12,1	0,3	2,4(8,1)	2,7 (8,4)
6,8	20,2	52,8	2,8	2,5	1,0	5,2	11,5	0,4	2,4(7,6)	2,8 (8,0)
7,4	18,2	57,0	2,6	2,5	1,0	3,8	9,9	0,7	3,9(7,7)	4,6 (8,4)

tublisti J. Barbarus: ilma Barbaruse raamatuteta küüniksid kolmikmõõduliste värsside protsendid 1930. a. 12,8%-ni ja 1932. a. 9,9%-ni. Ulisuurt tõusu 1933. aastal ei saa, nagu eespool juba mainitud, teiste näitajatega võrdselt kaalukaks lugeda, järsk tagasilangus 1934. a. läheb taas J. Barbaruse eripära arvele, kelle luuleraamat «Tulipunkt» üksi annab enam kui $\frac{2}{5}$ aasta värsside arvust, aga ei sisalda kolmikmõõte. Järgnevatel aastatel võib kolmikmõõdude osa lugeda suhteliselt suureks.

Logaõõdid puuduvad tervelt neljal aastal. Polümeetria osatähtsus ja sellele vastavalt ka sega- ja liitmõõdude kogusumma muutub täiesti juhuslikult ega allu mingitele seaduspärasustele. Real aastatel (1931, 1935 ja eriti 1938) on polümeetria osa ootamatult suur — enam kui $\frac{1}{10}$ luuletuste ja üle $\frac{1}{8}$ värsside arvust, kuid 1938. a. tõus pole luuletuste osas statistiliselt eriti oluline, sest sel aastal on arvestatud ainult 104 luuletust. Polümeetria kasv toimus peamiselt muutuva anakruusiga kolmikmõõdude rohkenemise arvel.

Silbilis-rõhulise süsteemi osa tervikuna (joonised 1^a ja 1^b) on

väga väike aastal 1930 — kodanliku perioodi kohta igatahes väiksem kui kunagi varem ja hiljem. Järsk kasv 1933. aastal pole teistega võrdselt arvestatav, 1934—1935 toimub kasv kuni maksimumini ($83,2 \pm 3,9\%$ luuletusi ja $78,3 \pm 0,8\%$ värssse), kuid maksimumgi jääb luuletuste osas alla neljale ja värsside osas tervelt viiele aastale perioodist 1917—1929. 1936 toimub tagasilangus, järgneb uus, küll ainult värsside osas relevantne tõus 1937—1938 ja suhteliselt väike langus 1939.

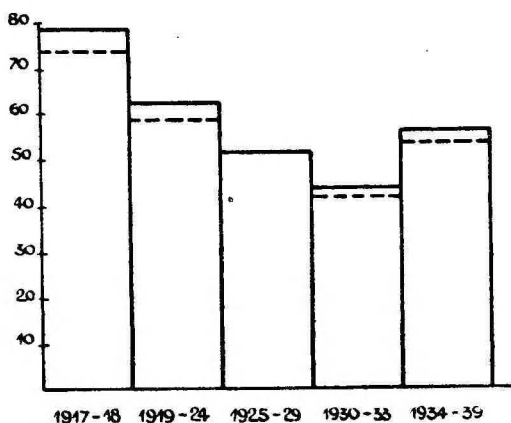


Joonis 4. Silbilis-rõhulise värssisüsteemi osatähtsuse muutumine aastail 1917—1940 perioodide kaupa (protsentides). Pidev joon tähistab nii sellel kui ka järgnevatel joonistel luuletuste, katkendjoon värsside protsenti. Kui erinevus värsside ja luuletuste protsentarvude vahel on väike, märgime ainult luuletuste protsenti.

1920-ndate ja 1930-ndate aastate võrdlus kinnitab, et värssitehnika on muutunud individualiseeritumaks. Kui ajaluule sissetungiga 1920-ndail aastail käis kaasas «Siurule» iseloomuliku ühetaolisuse asendamine uue ühetaolisusega, siis 1930-ndail aastail on peaaegu igal luuletajal teistest erinevad lemmikmeetrumid. Seetõttu valmistab raskusi selle kümnendi periodiseerimine värssitehnika põhjal. Tinglikult saame piiri tõmmata 1933. ja 1934. aasta vahele, kusjuures 1933 kuulub osa tunnuste poolest juba järgmisse perioodi. Kümnendi algust iseloomustab silbilis-rõhulise luule ja kaksikmõõtude tavalisest väiksem osatähtsus (sel perioodil oli väga laialt levinud rõhuline ja vabavärss), samuti iso-

meetria ja heteromeetria vahekorra ebastabiilsus, kusjuures isomeetriaat on pidevalt ootuspärasest vähem. Kümneni teisel poolel silbilis-rõhulise luule ja kaksikmõõtude osa kasvab ning isomeetria ülekaal on pidev, ehkki mitte igal aastal statistiliselt oluline.

Tabelite 1 ja 2 kõige alumine veerg annab pankroonilise koondülevaate kogu kodanliku perioodi lüürika meetrikast aastail 1917—1940, esindades 108 raamatut, 4311 luuletust ja 112013 värssi. Silbilis-rõhuline süsteem hõlmas aastail 1917—1940 $71,5 \pm 1,4\%$



Joonis 5. Kaksikmõõtude osatähtsuse muutumine aastail 1917—1940 perioodide kaupa (protsentides). Perioodil 1925—1929 langeb luuletuste ja värsside protsent praktiliselt kokku.

luuletustest ja $68,1 \pm 0,3\%$ värssidest. Enam kui $\frac{1}{2}$ loomingust langeb kaksikmõõtude, sealhulgas enam kui $\frac{1}{3}$ jambi arvele. Kõige levinumaks värsimõõduks osutub ootuspäraselt viisikjamb, üllatuslikult püsib teisel kohal neliktrohheus («Siuru» ajal oli neliktrohheiliste luuletuste protsentarvu usalduspiiri ülemtõke vaid $3,1\%$, punkthinnang aga 15 korda väiksem viisikjambist). Isomeetriline jamb hõlmab $23,8 \pm 1,3\%$ luuletustest ja $19,6 \pm 0,2\%$ värssidest, mitteisomeetriline jamb jääb sellest tunduvalt maha. Ootamatuseks võib lugeda seda, et isomeetriline trohheus haarab $10,8\%$ ja kogu trohheus enam kui 18% loomingust. Kolmikmõõtude protsent ($9,9$) on ootuspärase, üllatab aga muutuva anakruusiga kolmikmõõtude rohkus loomingu üldpildis ning see, et amfibrahhi on värsside arvu poolest daktülist ees. Logaöödide väike osa on loomulik, kuid polümeetria nii suurt tähendust (koos vahelduvate anakruusidega kolmikmõõtudega ca 8%) ei oska kuidagi arvata, sest polümeetriaat pole värsiteoreetikud lähemalt käsitledagi püüdnud.

Peri- ood	Ko- gu- sid	Värs- se (100%)	SR	Kaksikmöödud									
				Jamb						Trohheus			
				Isomeetriline				MJ	Kok- ku	Isomeetriline			
				4J	5J	Muu	Kok- ku			4T	5T	Muu	Kok- ku
1917— 1918	9	6384	87,2	2,0	28,6	2,1	32,7	26,8	59,5	1,9	1,5	1,1	4,5
1919— 1924	23	20300	70,3	2,1	9,3	6,3	17,7	24,0	41,7	5,7	0,4	1,4	7,5
1925— 1929	20	24478	69,6	8,9	7,2	7,5	23,6	13,2	36,8	6,4	1,1	1,8	9,3
1917— 1929	52	51162	71,9	5,3	10,7	6,3	22,3	19,2	41,5	5,5	0,9	1,5	7,9
1930— 1933	17	20550	55,9	4,2	6,1	1,0	11,3	10,6	21,9	10,5	0,8	0,5	11,8
1934— 1939	39	40301	69,1	7,4	10,9	2,2	20,5	11,5	32,0	11,1	1,2	1,6	13,9
1930— 1940	56	60851	64,6	6,3	9,3	1,8	17,4	11,2	28,6	10,8	1,1	1,2	13,1
1917— 1940	108	112013	68,1	5,8	9,9	3,9	19,6	14,9	34,5	8,4	1,0	1,4	10,8

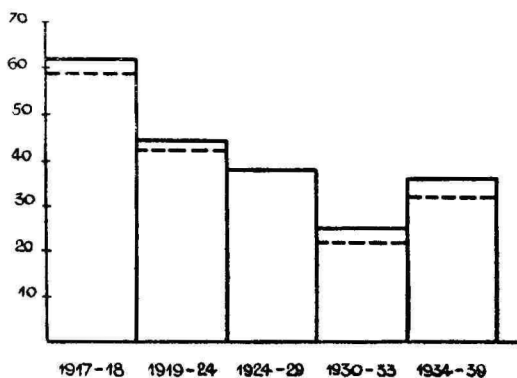
Tabel 5. Silbilis-röhulise süsteemi värsimöödude osatähtsuse muutumine perioodide kaupa aastail 1917—1940 (protsentides värsside arvust). Lühendite selgitust vt. tabeli 1 juures.

Nii diakroonilisel kui ka pankroonilisel, kogu aastakümnet haaraval kirjeldusel on puudusi. Iga aasta meetriline struktuur sõltub tublisti juhuslikest teguritest (raamatute väljaandmise tempo; osa autoreid — nagu Ridala — avaldab luuletusi alles mitu aastat pärast nende kirjutamist jne.), ka on luuletuste arv ühel aastal tihti liiga väike otsuste langetamiseks. Aastakümnet või kogu ajajärku 1917—1940 haarav pankrooniline ülevaade aga nivelleerib pilti, sest eri perioodide vastandlikud tendentsid võivad tasanduda. Mõlemat puudust aitab korvata diakrooniline kirjeldus, mis ei esita arengut enam aastate, vaid perioodide kaupa ja toob seega iga perioodi üldised tendentsid teravdatult esile (vt. tabelid 4 ja 5, kus esitatakse mitte vastavate perioodide aritmeetiline, vaid tasakaalustatud keskmine).

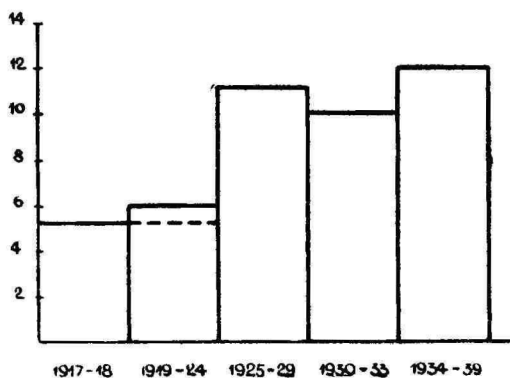
			Kolmikmõõdud					Sega- ja liitmõõdud		
MT	Kokku	Kokku	D	AMF	AN	MA	Kokku	Log	Pol	Kokku
9,9	14,4	73,9	3,2	0,6	0,2	1,2	5,2	0,9	7,2(8,4)	8,1(9,3)
10,0	17,5	59,2	1,2	2,3	0,3	1,3	5,1	0,4	5,6(6,9)	6,0(7,3)
5,3	14,6	51,4	2,9	4,0	1,5	2,6	11,0	1,3	5,9(8,5)	7,2(9,8)
7,7	15,6	57,1	2,3	2,9	0,9	1,9	8,0	0,9	5,9(7,8)	6,8(8,7)
6,1	19,9	41,8	2,7	3,1	0,4	3,9	10,1	0,7	3,3(7,2)	4,0(7,9)
8,3	22,2	54,2	2,4	2,5	1,0	6,3	12,2	0,2	2,7(9,0)	2,9(9,2)
8,2	21,3	49,9	2,5	2,7	0,8	5,5	11,5	0,3	2,9(8,4)	3,2(8,7)
8,0	18,8	53,3	2,4	2,8	0,8	3,9	9,9	0,6	4,3(8,2)	4,9(8,8)

Tabelites 4 ja 5 paistab silma selge ühesuunaline arengutendents: nii kogu silbilis-rõhulise süsteemi (vt. ka joonis 4) kui ka viisik- ja kogu jambi (joonis 6), samuti kaksikmõõtude kogusumma (joonis 5) osatähtsus väheneb pidevalt (jamb sealjuures enam kui poole võrra) kuni perioodini 1930—1933 ja kasvab taas 1934—1939. Kõigi nimetatud nelja näitaja ühesuunaline liikumine on mõistetav, sest värsside ja luuletuste koguarv silbilis-rõhulises süsteemis sõltub eeskätt kaksikmõõtudest; kaksikmõõtude osatähtsus omakorda rohkem jambist kui trohheusest; kogu jambi osa aga kõige enam viisikjambist. Viimase protsendi pidevat vähenemist ei korva 1920-ndate aastate lõpuni kestnud nelikjambi ja muu isomeetrilise jambi juurdekasv — seda enam, et ka mitteisomeetriline jamb kahaneb kuni perioodini 1930—1933 ja jääb siis praktiliselt samale tasemele. Nii nelikjambi kui ka «muu isomeetrilise jambi» ühisnimetaja alla koondatud jambide puhul täheldame 1930.—1933. a. järsku vähenemist ning 1934—1939 uut tõusu.

Välja arvatud ajaluule periood, domineerib jambis isomeetria,



Joonis 6. Jambi osatähtsuse muutumine aastail 1917—1940 perioodide kaupa (protsentides).



Joonis 7. Trohheuse osatähtsuse muutumine aastail 1917—1940 perioodide kaupa (protsentides).

kuid 1930—1933 on isomeetria ja heteromeetria erinevus ebaoluline. Ka heteromeetria ülekaal ajaluule perioodil on relevantne vaid värsside poolest.

Trohheuse (joonis 7) ja kolmikmõõtude (joonis 8) erikaal, vastupidi jambile ja silbilis-rõhulisele süsteemile tervikuna, kasvab kogu kodanliku perioodi vältel (trohheusel väike tagasilangus 1925—1929, kolmikmõõtude kogusummal 1930—1933). Eriti markantne on neliktrohheiliste luuletuste osatähtsuse tõus luuletuste osas 2,0% -lt $10,7 \pm 1,5\%$ -ni (värsside poolest $1,9 \pm 0,5\%$ -lt $11,1 \pm 0,3\%$ -ni), millest sõltub ka isomeetrilise ja trohheuse kogu-protsendi kasv; pole juhuslik, et isomeetrilise ja kogu trohheuse osatähtsuse langus satub ajavahemikku 1925.—1929. a. nagu nelik-

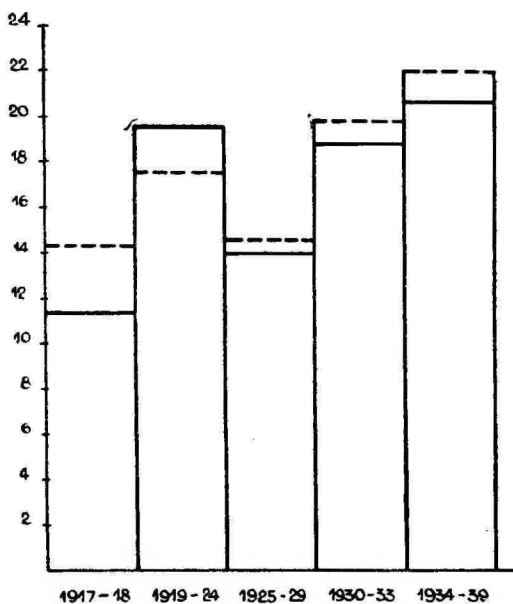
Periood	Luuletused		Värvid	
	IK (= IJ + IT)	MK (= MJ + MT)	IK (= IJ + IT)	MK (= MJ + MT)
1917— —1918	44,1 ± 5,3	34,2 ± 5,0	37,2 ± 1,2	36,7 ± 1,2
1919— —1924	29,9 ± 3,0	33,6 ± 3,0	25,2 ± 0,6	34,0 ± 0,7
1925— —1929	32,6 ± 3,3	19,7 ± 2,8	32,9 ± 0,6	18,5 ± 0,5
1917— —1929	33,3 ± 2,1	27,9 ± 2,0	30,2 ± 0,4	26,9 ± 0,4
1930— —1933	27,3 ± 3,3	16,3 ± 2,8	23,1 ± 0,6	18,7 ± 0,5
1934— —1939	39,4 ± 2,4	17,1 ± 1,9	34,4 ± 0,4	19,8 ± 0,4
1930— —1940	35,9 ± 2,0	16,9 ± 1,6	30,5 ± 0,4	19,4 ± 0,3
1917— —1940	34,6 ± 1,4	22,4 ± 1,2	30,4 ± 0,3	22,9 ± 0,2

Tabel 6. Isomeetriliste ja mitteisomeetriliste kaksikmõõtude osatähtsus aastail 1917—1940 perioodide kaupa (protsentides).

trohheusel. Heteromeetrilise trohheuse protsent kasvab ajavahemikul 1919—1924, langeb järsult 1925—1929 ja hakkab siis taas aeglaselt kasvama. Erinevalt jambist on trohheuses heteromeetria ülekaalus nii «Siuru» kui ka ajalule valitsemise ajal, kuid mõlemal juhul saab erinevuse olulisusest sedastada vaid värside, mitte luuletuste arvus.

Isomeetria ja heteromeetria vahetõrka kaksikmõõtudes perioodide kaupa iseloomustab tabel 6. Kõigil perioodidel peale ajalule oli ülekaalus isomeetria. Värsside arvu poolest on seejuures ülekaal tühine aastail 1917—1918 ja 1930—1933. Kõige suurem erinevus korrapärase luule kasuks kujuneb aastail 1934—1939. Heteromeetria ülekaalu perioodil 1919—1924 saab lugeda oluliseks vaid värsside arvu poolest.

Kolmikmõõtude koguprotsendi pidev kasv on tingitud peamiselt muutuva anakruusiga polümeetria protsendi sirgjoonelisest



Joonis 8. Kolmikmõõtude osatähtsuse muutumine aastail 1917—1940 perioodide kaupa (protsentides). Neljal perioodil viiest võib luuletuste ja värsside protsendid lugea väga lähedaseks.

tõusust ligi viiekordseks. Amfibrahh ja anapest arenevad 1920-ndail aastail sellega paralleelselt tõusu suunas, kuid 1930-ndate aastate alguses anapesti osa väheneb ja kasvab 1934—1939 vaid veidi. Amfibrahhiliste luuletuste protsent stabiliseerub 1930-ndail aastail ajaluule tasemel, kuid samal ajal värsside protsent arv väheneb pidevalt. Daktüli populaarsus kahaneb ajaluule perioodil, kuid seejärel tõuseb mõnevõrra ja stabiiliseerub.

Logaöödid moodustasid arvestamist vääriva osa vaid «Siuru» ajal ja 1920-ndate aastate teisel poolel.

«Mittetkolmikmõõdulise» polümeetria areng osutub komplitseerituks: luuletuste protsent kasvab kuni 1920-ndate aastate lõpuni ja siis väheneb järsult, nende luuletuste värsside protsent arv aga kahaneb 1919—1924, kasvab ebaoluliselt 1925—1929, seejärel väheneb järsult ning kasvab taas. Ka polümeetriliste luuletuste kogusumma (s. o. muutuva anakruusidega kolmikmõõdud kaasa arvatud) areng on üldjoontes paralleelne «mittetkolmikmõõdulise» polümeetriaga; polümeetriliste luuletuste värsside protsent seevastu käib paralleelselt vaid 1920-ndail aastail, 1930—1933 aga kasvab ja 1934—1939 kahaneb.

Selliste kollektiivsete kogemustega värssitehnika vallas astus eesti kirjandus nõukogude perioodi.

Uhtlasi võime tabelleid 1, 1^a, 2, 2^a, 7, 7^a, 8 ja 8^a kõrvutades teha mõningaid üldisemaid järeldusi värsitehnika statistilise uuri-
mise kohta:

1. Ka küllalt suurte arvude korral jääb püsima erinevus antud värsimõodus luuletuste ja värsside protsentarvude vahel, sest eri värsimõotudega seostub luuletuste erinev keskmine pikkus. Näiteks aastail 1917—1940 kujunes nelikjambiliste luuletuste keskmiseks pikkuseks 26 ± 2 , viisikjambiliste luuletuste pikkuseks aga 19 ± 1 värssi, sest viisikjamb käib üldreeglina kaasas sonetiga.

2. P. Rudnevi nõudmine, et värsside statistikast üksi ei piisa, vaid tuleb esitada ka luuletuste statistika, toob kaasa tõsiseid raskusi materjali representatiivsuse tagamisega. Et vähem populaarseid värsimõote kasutatakse üliharva, tuleb nende protsendi

suhteline viga $\delta = \frac{\epsilon}{x}$ lubatust palju kordi suurem, ületades mõnel

juhul x -i koguni kolmekordselt. Sel juhul pole värsimõodu esine-
mine üldse eristatav tema mitteesisnemisest. Näiteks selleks, et mingi haruldase värsimõodu puhul, mille suhtelise sageduse alam-
piir on 4%, langetada usaldatavaid otsuseid usaldusnivooga 95% (siis konstant $t = 1,96$) ning suhtelise veaga 0,1, peab meie käsutuses olema ⁶

$$n = \frac{t^2 \cdot q}{p \cdot \delta^2} = \frac{1,96^2 \cdot 0,96}{0,04 \cdot 0,01} = 6966 \text{ luuletust.}$$

Meenutame võrdluseks, et aastatel 1917—1940 arvesse võetud 108 värsiraamatut annavad kokku vaid veidi enam kui 4300 luuletust. Seega jäävad andmed haruldaste värsimõotude esinemis-
sageduse kohta luuletuste statistikas alati ebapiisavaks suure-
mate järelduste tegemisel. Värsside statistika aga pakub märksa usaldatavamaid tulemusi, näiteks ulatub arvesse võetud värsside arv üle 6000 ajavahemikul 1930—1939 tervelt viiel aastal.

Kui jäädakse nõude juurde esitada eraldi värsside ja luuletuste statistika, on otstarbekam opereerida mitte üksikaastatega, vaid perioodidega, sest siis osutub statistika usaldatavamaks luule-
tuste arvu osas. Samal ajal aga ei saa algusest peale välistada ka vaatlust aastate kaupa, sest värsitehnika arengu periodiseeri-
mine saab toimuda ainult värsitehnika enese põhjal.

⁶ Põhjendust vt. /5, lk. 24/.

Aasta	Kogusid	Luuletusi (100%)	SR	Kaksikmõõdud									
				Jamb						Trohheus			
				Isomeetiline				MJ	Kokku	Isomeetiline			
				4J	5J	Muu	Kokku			4T	5T	Muu	Kokku
1917	4	172	90,7	1,7	37,8	4,7	44,2	25,0	69,2	2,4	1,7	1,7	5,8
1918	5	173	89,0	1,7	31,2	1,2	34,1	30,6	64,7	1,7	1,2	1,2	4,1
1917— 1918	9	345	89,9	1,7	34,5	2,9	39,1	27,8	66,9	2,0	1,5	1,5	5,0
1919	5	195	82,6	1,0	17,4	3,6	22,0	26,7	48,7	2,1	2,1	2,6	6,8
1920	9	323	78,0	1,2	8,7	9,3	19,2	25,7	44,9	7,1	0,3	0,3	7,7
1921	3	126	77,8	1,6	9,5	11,1	22,2	17,5	39,7	8,7	1,6	7,1	17,4
1922	3	165	66,0	0,6	12,1	7,9	20,6	18,2	38,8	9,1	0,6	2,4	12,1
1923	1	27	74,0	3,7	11,1	0	14,8	33,3	48,1	3,7	0	0	3,7
1924	2	88	63,5	18,2	1,1	3,4	22,7	21,6	44,3	3,4	0	1,1	4,5
1919— 1924	23	924	75,4	2,8	10,6	7,2	20,6	23,4	44,0	6,2	0,9	2,2	9,3
1925	3	91	76,9	7,7	23,1	3,3	34,1	20,9	55,0	0	1,1	3,3	4,4
1926	5	239	83,6	5,4	7,5	15,9	28,8	17,2	46,0	2,9	0,4	2,1	5,4
1927	6	258	50,0	5,8	5,1	2,7	13,6	11,6	25,2	5,4	1,6	0	7,0
1928	4	126	77,8	5,5	4,8	11,9	22,2	11,9	34,1	10,3	0,8	4,8	15,9
1929	2	82	85,2	9,7	19,5	11,0	40,2	6,1	46,3	7,3	2,4	2,4	12,1
1925— 1929	20	796	71,1	6,3	9,3	8,9	24,5	13,8	38,3	5,0	1,1	2,0	8,1
1917— 1929	52	2065	76,0	4,0	14,1	7,2	25,3	20,0	45,3	5,0	1,1	1,9	8,0

Tabel 7. Silbilis-rõhulise süsteemi värsimõõdute osatähtsuse muutumine aastail 1917—1929 (protsentides luuletuste arvust).

			Kolmikmõõdud					Sega- ja liitmõõdud		
MT	Kokku	Kokku	D	AMF	AN	MA	Kokku	Log	Pol	Kokku
5,8	11,6	80,8	0,6	0	0,6	0,6	1,8	1,8	6,3 (6,9)	8,1 (8,7)
6,9	11,0	75,7	5,8	1,2	0	1,7	8,7	0,6	4,0 (5,7)	4,6 (6,3)
6,4	11,4	78,3	3,1	0,6	0,3	1,2	5,2	1,2	5,2 (6,4)	6,4 (7,6)
14,2	21,0	69,7	3,1	0,5	0	2,1	5,7	0	7,2 (9,3)	7,2 (9,3)
8,0	15,7	60,6	1,5	4,0	0,3	1,2	7,0	1,5	8,9(10,1)	10,4(11,6)
15,1	32,5	72,2	1,6	0,8	0	0,8	3,2	0	2,4 (3,2)	2,4 (3,2)
7,9	20,0	58,8	1,2	2,4	0	1,2	4,8	0	2,4 (3,6)	2,4 (3,6)
18,5	22,2	70,3	0	0	0	3,7	3,7	0	0 (3,7)	0 (3,7)
3,4	7,9	52,2	0	3,4	4,5	2,3	10,2	0	1,1 (3,4)	1,1 (3,4)
10,2	19,5	63,5	1,6	2,4	0,6	1,4	6,0	0,5	5,4 (6,8)	5,9 (7,3)
5,5	9,9	64,9	0	0	0	1,1	1,1	2,1	8,8 (9,9)	10,9(12,0)
3,3	6,7	54,7	2,9	4,6	6,3	4,2	18,0	2,5	8,4(12,6)	10,9(15,1)
6,6	13,6	38,8	0,8	4,3	0,4	2,7	8,2	0,8	2,2 (4,9)	3,0 (5,7)
10,3	26,2	60,3	4,0	0,8	0	4,8	9,6	0,8	7,1(11,9)	7,9(12,7)
4,9	17,0	63,3	6,5	6,1	0	1,2	15,8	1,2	4,9 (6,1)	6,1 (7,3)
5,9	14,0	52,3	2,6	3,5	2,0	3,1	11,2	1,6	6,0 (9,1)	7,6(10,7)
7,9	15,9	61,2	2,3	2,5	1,1	2,1	8,0	1,1	5,7 (7,8)	6,8 (8,9)

Aasta	SR	Kaksikmõõdud									
		Jamb						Trohheus			
		Isomeetriline				MJ	Kokku	Isomeetriline			
		4J	5J	Muu	Kokku			4T	5T	Muu	Kokku
1917	1,2	0,5	1,7	0,6	1,6	1,6	1,7	0,5	0,4	0,4	0,6
1918	1,1	0,4	1,5	0,3	1,5	1,5	1,7	0,5	0,4	0,3	0,7
1917— —1918	0,8	0,4	1,1	0,4	1,1	1,1	1,2	0,3	0,3	0,3	0,5
1919	1,4	0,3	1,3	0,6	1,4	1,5	1,7	0,5	0,4	0,5	0,8
1920	1,0	0,2	0,6	0,7	0,9	1,1	1,2	0,6	0,1	0,1	0,6
1921	1,8	0,4	1,0	1,1	1,5	1,7	2,0	0,8	0,4	0,9	1,2
1922	1,4	0,2	0,8	0,7	1,0	1,0	1,3	0,8	0,1	0,3	0,9
1923	2,5	1,2	2,7	—	2,8	3,2	3,2	1,2	—	—	1,2
1924	2,2	1,5	0,4	0,7	1,6	1,7	2,1	0,5	—	0,3	0,6
1919— —1924	0,6	0,2	0,4	0,3	0,5	0,6	0,7	0,3	0,1	0,2	0,4
1925	1,7	1,1	1,4	0,8	1,7	1,7	1,9	—	0,2	0,7	0,7
1926	1,2	0,6	0,6	0,8	1,1	0,9	1,3	0,4	0,2	0,3	0,5
1927	1,0	0,7	0,3	0,3	0,8	0,6	0,9	0,6	0,2	—	0,6
1928	1,3	0,5	0,6	0,9	1,2	1,0	1,4	0,8	0,3	0,5	1,0
1929	1,4	1,0	1,7	1,3	2,0	1,0	2,0	1,1	0,6	0,8	1,4
1925— —1929	0,6	0,4	0,3	0,3	0,5	0,4	0,6	0,3	0,1	0,2	0,4
1917— —1929	0,4	0,2	0,3	0,2	0,4	0,3	0,4	0,2	0,1	0,1	0,2

Tabel 7a. Tabeli 7 protsentarvude piirviga.

			Kolmikmõõdud					Sega- ja liitmõõdud		
MT	Kokku	Kokku	D	AMF	AN	MA	Kokku	Log	Pol	Kokku
0,8	1,1	1,6	0,3	—	0,2	0,3	0,4	0,4	1,0(1,1)	1,1(1,1)
1,2	1,4	1,5	0,8	0,5	—	0,4	1,0	0,2	0,8(0,9)	0,8(0,9)
0,7	0,9	1,1	0,4	0,2	0,1	0,3	0,5	0,2	0,6(0,7)	0,7(0,7)
1,2	1,4	1,6	0,5	0,3	—	0,5	0,8	—	0,8(0,9)	0,8(0,9)
0,7	0,9	1,2	0,3	0,5	0,1	0,2	0,6	0,3	0,7(0,8)	0,8(0,8)
1,4	1,7	1,9	0,4	0,3	—	0,4	0,6	—	0,8(0,9)	0,8(0,9)
0,8	1,1	1,4	0,3	0,4	—	0,3	0,5	—	0,4(0,5)	0,4(0,5)
2,2	2,7	2,6	—	—	—	1,1	1,1	—	— (1,1)	— (1,1)
0,7	1,0	2,2	—	0,7	0,7	0,4	1,1	—	0,9(1,0)	0,9(1,0)
0,4	0,5	0,7	0,1	0,2	0,1	0,1	0,3	0,1	0,3(0,4)	0,3(0,4)
0,8	1,0	1,9	—	—	—	0,2	0,2	0,4	1,2(1,2)	1,3(1,3)
0,5	0,7	1,3	0,4	0,4	0,6	0,5	1,0	0,5	0,8(0,9)	0,9(1,0)
0,4	0,7	1,0	0,2	0,5	0,1	0,3	0,6	0,1	0,3(0,4)	0,3(0,4)
0,8	1,2	1,4	0,5	0,2	—	0,5	0,8	0,2	0,7(0,9)	0,7(0,9)
0,7	1,5	2,0	1,4	0,9	—	0,3	1,6	0,3	0,8(0,9)	0,9(0,9)
0,3	0,5	0,6	0,2	0,3	0,1	0,2	0,4	0,1	0,3(0,4)	0,3(0,4)
0,2	0,3	0,4	0,1	0,1	0,1	0,1	0,2	0,1	0,2(0,2)	0,2(0,3)

Aasta	Kogusid	Värsse (100%)	SR	Kaksikmöödud									
				Jamb						Trohheus			
				Isomeetiline				MJ	Kokku	Isomeetiline			
				4J	5J	Muu	Kokku			4T	5T	Muu	Kokku
1917	4	3065	87,0	2,4	31,9	3,2	37,5	27,1	64,6	1,9	1,3	1,3	4,5
1918	5	3319	87,6	1,7	25,4	1,0	28,1	26,4	54,5	1,9	1,7	1,0	4,6
1917— —1918	9	6384	87,2	2,0	28,6	2,1	32,7	26,8	59,5	1,9	1,5	1,1	4,5
1919	5	3278	77,8	0,6	16,8	3,4	20,8	24,5	45,3	2,5	1,6	2,4	6,5
1920	9	6659	78,9	1,0	7,3	8,6	16,9	29,4	46,3	6,1	0,03	0,3	6,4
1921	3	2374	70,2	1,3	6,7	8,8	16,8	24,2	41,0	4,2	1,0	4,6	9,8
1922	3	5091	60,6	0,5	9,5	6,5	16,5	16,7	33,2	9,8	0,2	1,3	11,3
1923	1	878	82,4	3,2	21,1	0	24,3	38,4	62,7	3,2	0	0	3,2
1924	2	2020	50,5	12,7	0,7	2,7	16,1	17,7	33,8	1,7	0	0,4	2,1
1919— —1924	23	20300	70,3	2,1	9,3	6,3	17,7	24,0	41,7	5,7	0,4	1,4	7,5
1925	3	2542	71,4	8,5	14,1	4,2	26,8	24,9	51,7	0	0,2	3,0	3,2
1926	5	5904	78,1	6,6	6,4	11,3	24,3	16,3	40,6	2,4	0,7	1,9	5,0
1927	6	9005	55,9	13,5	3,0	3,0	19,5	8,6	28,1	8,8	1,2	0	10,0
1928	4	4671	74,2	3,9	5,1	11,3	20,3	15,3	35,6	9,7	1,1	3,4	14,2
1929	2	2356	87,3	7,1	21,7	11,0	39,8	6,0	45,8	7,7	2,5	3,6	13,8
1925— —1929	20	24478	69,6	8,9	7,2	7,5	23,6	13,2	36,8	6,4	1,1	1,8	9,3
1917— —1929	52	51162	71,9	5,3	10,7	6,3	22,3	19,2	41,5	5,5	0,9	1,5	7,9

Tabel 8. Silbilis-rõhulise süsteemi värsimöödude osatähtsuse muutumine aastail 1917—1929 (protsentides värsside arvust).

		Kolmikmõõdud						Sega- ja liitmõõdud		
MT	Kokku	Kokku	D	AMF	AN	MA	Kokku	Log	Pol	Kokku
5,6	10,1	74,7	0,5	0	0,3	0,7	1,5	1,4	9,4(10,1)	10,8(11,5)
13,9	18,5	73,0	5,4	1,8	0	1,6	8,8	0,4	5,4 (7,0)	5,8 (7,4)
9,9	14,4	73,9	3,2	0,6	0,2	1,2	5,2	0,9	7,2 (8,4)	8,1 (9,3)
14,9	21,4	66,7	2,4	1,0	0	2,6	6,0	0	5,1 (7,7)	5,1 (7,7)
8,7	15,1	61,4	1,3	3,9	0,1	1,0	6,3	1,3	9,9(10,9)	11,2(12,2)
12,8	22,6	63,6	1,0	0,6	0	1,2	2,8	0	3,8 (5,0)	3,8 (5,0)
9,5	20,8	54,0	1,1	2,0	0	1,0	4,1	0	2,5 (3,5)	2,5 (3,5)
13,9	17,1	79,8	0	0	0	2,6	2,6	0	0 (2,6)	0 (2,6)
2,8	4,9	38,7	0	3,0	2,9	0,9	6,8	0	5,0 (5,9)	5,0 (5,9)
10,0	17,5	59,2	1,2	2,3	0,3	1,3	5,1	0,4	5,6 (6,9)	6,0 (7,3)
4,0	7,2	58,9	0	0	0	0,3	0,3	1,2	11,0(11,3)	12,2(12,5)
3,4	8,4	49,0	2,5	3,1	5,6	4,6	15,8	3,5	9,8(14,4)	13,3(17,9)
4,9	14,9	43,0	1,3	7,1	0,4	1,9	10,7	0,4	1,8 (3,7)	2,2 (4,1)
9,7	23,9	59,5	3,4	0,6	0	3,7	7,7	0,4	6,6(10,3)	7,0(10,7)
3,4	17,2	63,0	12,6	5,8	0	0,8	19,2	0,8	4,3 (5,1)	5,1 (5,9)
5,3	14,6	51,4	2,9	4,0	1,5	2,6	11,0	1,3	5,9 (8,5)	7,2 (9,8)
7,7	15,6	57,1	2,3	2,9	0,9	1,9	8,0	0,9	5,9 (7,8)	6,8 (8,7)

Aasta	SR	Kaksikmõõdud											
		Jamb						Trohheus					
		Isomeetiline				MJ	Kokku	Isomeetiline					
		4J	5J	Muu	Kokku			4T	5T	Muu	Kokku		
1917	4,3	1,9	7,3	3,1	7,5	6,5	6,9	2,3	1,9	1,9	3,5		
1918	4,4	1,9	6,9	1,6	7,1	6,9	7,1	1,9	1,6	1,6	2,9		
1917— 1918	3,2	1,4	5,0	1,8	5,1	4,7	5,1	1,5	1,3	1,3	2,3		
1919	5,3	1,4	5,3	2,5	5,9	6,3	6,9	2,0	2,0	2,2	3,4		
1920	4,5	1,2	3,0	3,1	4,3	4,7	5,5	2,7	0,7	0,7	2,8		
1921	7,3	2,1	5,0	5,5	7,3	6,7	8,6	4,8	2,1	4,3	6,7		
1922	7,3	1,2	5,0	4,0	6,1	5,9	7,4	4,3	1,2	2,3	5,0		
1923	13,1	7,0	12,0	—	13,3	17,6	18,8	7,0	—	—	7,0		
1924	2,8	8,0	2,2	3,8	8,8	8,6	10,4	3,8	—	2,2	4,4		
1919— 1924	10,0	1,1	2,0	1,7	2,6	2,7	3,2	1,6	0,6	0,9	1,9		
1925	8,6	5,5	8,6	3,7	9,8	8,4	10,1	—	2,2	3,7	4,2		
1926	4,7	2,9	3,3	4,6	5,7	4,8	6,3	2,1	0,8	1,8	2,9		
1927	6,1	2,8	2,7	2,0	4,2	3,9	5,3	2,8	1,5	—	3,1		
1928	7,2	3,9	3,7	5,6	7,2	5,6	8,2	5,3	1,6	3,7	6,5		
1929	7,6	6,4	8,6	6,9	10,6	5,2	10,8	5,6	3,3	3,3	6,9		
1925— 1929	3,1	1,7	2,0	2,0	3,0	2,4	3,3	1,5	0,7	1,0	1,9		
1917— 1929	1,8	0,8	1,5	1,1	1,9	1,7	2,2	0,9	0,5	0,6	1,2		

Tabel 8^a. Tabeli 8 protsentarvude piirviga.

		Kolmikmõõdud						Sega- ja liitmõõdud		
MT	Kokku	Kokku	D	AMF	AN	MA	Kokku	Log	Pol	Kokku
3,5	4,8	5,9	1,2	—	1,2	1,2	2,0	2,0	3,6(3,8)	4,1(4,2)
3,8	4,4	6,5	3,5	1,6	—	1,9	4,2	1,2	2,8(3,5)	3,1(3,6)
2,5	3,3	4,4	1,8	0,8	0,6	1,1	2,3	1,1	2,3(2,5)	2,5(2,7)
4,9	5,7	10,4	2,4	1,0	—	2,0	3,2	—	3,5(4,0)	3,5(4,0)
2,9	3,9	5,3	1,3	2,1	0,7	1,2	2,7	1,3	3,0(3,3)	3,3(3,5)
6,3	8,2	8,0	2,1	1,6	—	1,6	3,0	—	2,6(3,0)	2,6(3,0)
4,0	6,1	7,4	1,7	2,3	—	1,7	3,2	—	2,3(2,8)	2,3(2,8)
14,7	15,7	15,5	—	—	—	7,0	7,0	—	—(7,0)	—(7,0)
3,8	5,5	10,4	—	3,8	4,4	3,1	6,3	—	2,2(3,1)	2,2(3,1)
1,9	2,5	3,1	0,8	1,0	0,5	0,6	1,5	0,5	1,5(1,6)	1,5(1,7)
4,7	6,1	9,8	—	—	—	2,2	2,2	2,9	5,9(6,1)	6,5(6,7)
2,3	3,6	6,3	2,1	2,6	3,1	2,5	4,9	2,0	3,5(4,2)	4,0(4,6)
3,0	4,2	5,9	1,1	2,5	0,8	2,0	3,3	1,1	1,8(2,6)	2,1(2,8)
6,3	7,6	8,6	3,4	1,6	—	3,7	5,1	1,6	4,4(5,6)	4,7(5,9)
4,7	8,0	6,5	6,1	5,2	—	2,4	7,8	2,4	4,7(5,2)	5,2(5,6)
1,7	2,5	3,5	1,1	1,3	1,0	1,2	2,2	0,9	1,7(2,0)	1,9(2,2)
1,2	1,6	2,1	0,6	0,7	0,5	0,6	1,2	0,5	1,0(1,2)	1,1(1,2)

KIRJANDUS

1. Põldmäe, J. Eesti silbilis-rõhulisest värsisüsteemist aastail 1917—1929. — «Keel ja Kirjandus» 1968, nr. 8, lk. 449—459, nr. 9, lk. 533—542.
2. Põldmäe, J. Eesti rõhulisest värsisüsteemist. — «Looming» 1969, nr. 6, lk. 928—940.
3. Põldmäe, J. Jaan Kärneri meetrika. — Töid eesti filoloogia alalt III. TRU Toimetised, vihik 259, Tartu, 1970, lk. 201—272.
4. Põldmäe, J. Eesti luuletuste keskmine pikkus aastail 1917—1940. — Quinquagenario. Сборник статей молодых филологов к 50-летию проф. Ю. М. Лотмана. Тарту, 1972, с. 210—222.
5. Tuldava, J. Statistiline väljavõttemetod keeleteaduses. — Linguistica I. Tartu, 1969, lk. 5—49.
6. Гаспаров М. Л. Современный русский стих. Метрика и ритмика. М., 1974.
7. Озмитель Е. Гвоздиковская, Т. Метрический репертуар современной лирики и традиции русского стиха. — Марксизм-ленинизм и проблемы теории литературы. Тезисы докладов научной конференции, посвященной 100-летию со дня рождения В. И. Ленина. Алма-Ата, 1969, с. 64—66.
8. Руднев П. А. Из истории метрического репертуара русских поэтов XIX — начала XX в. (Пушкин, Лермонтов, Некрасов, Тютчев, Фет, Брюсов, Блок). — В кн.: Теория стиха. Л., 1968, с. 107—144.

ОБ ЭСТОНСКОМ СИЛЛАБО-ТОНИЧЕСКОМ СТИХОСЛОЖЕНИИ В ЛИРИКЕ 1930—1940-ых ГОДОВ

Я. Пылдымэ

Резюме

Настоящая статья является одной из работ, посвященных статистическому исследованию эстонского силлабо-тонического стихосложения XX века. Она продолжает опубликованную ранее статью (Я. Пылдымэ, Об эстонском силлабо-тоническом стихосложении в 1917—1929 гг., — «Кээль я кирьяндус» 1968, № 8, с. 449—459, № 9, с. 533—542 — на эст. яз.), в первой части которой излагается терминология, которую автор использует и в данной статье, а вторая часть содержит обзор метрического репертуара эстонской силлабо-тонической лирики 1917—1929 гг.

Настоящая статья учитывает 56 сборников 1930-х годов (2246 произведений, 60851 стих). Сюда не входят пьесы и романы в стихах, поэмы, баллады, стихотворения в прозе и переводы. Сначала дается панхроническое, затем диахроническое описание.

В 1930-ые годы роль силлабо-тонического стихосложения заметно понизилась, оно охватывает 67,1% стихотворений и 64,6% стихов. Число двусложных размеров также уменьшилось (52,8% произведений и 49,9% стихов, в том числе написанных ямбом соответственно 32,6% и 28,6%, хореем 20,2% и 21,3%). В двусложных размерах преобладала изометрия. Роль трехсложных

размеров, наоборот, возрасла до 11,5% произведений и стихов, главным образом за счет трехсложников с вариацией анакруз.

Диахронический обзор иллюстрируется диаграммами 1а, 1б, 2а, 2б, 3а и 3б.

На основе полученных данных можно дать также панхроническое описание метрического репертуара всей эстонской силлабо-тонической лирики буржуазного периода (1917—1940). Силлабо-тоническая система охватывает в этот период 71,5% стихотворений и 68,1% стихов, двусложников соответственно 57,0% и 53,3% (ямб 38,8% и 34,5%, хорей 18,2% и 18,8%), трехсложников 9,9%. В конце статьи приводится диахроническое описание метрического репертуара по периодам (1917—1918, 1919—1924, 1925—1929, 1930—1933, 1934—1939).