

OTEPÄÄ LINNUSE NOOLEOTSAD AJALOOLISTE SEOSTE JA SÜNDMUSTE KAJASTAJATENA

A. Mäesalu

Muinasaja lõpusajanditel hargnes suurem osa sõjalisi konflikte Eestimaal linnuste ümber. Seda tunnistavad nii kirjalikud allikad kui ka arheoloogilistel kaevamistel sealt avastatud põlemis- või hävimiskihid, aga ka kaitsjate poolt kaotatud või maha jäänud relvad jm. esemed.

Leidude seas kohtab alati ka noole- ja ammu-nooleotsi, millest valdav osa võiks olla linnustesse lastud omal ajal piirajate poolt. Seega on nad vähesed leiud, mis annavad informatsiooni ka linnust piiranud etniliste või poliitiliste üksuste kohta. Näiteks kohtab meil Vene aladele iseloomulikke nooleotsi just Otepää, Varbola, Tartu ja Soontagana linnustel, mida on piiranud või mille piiramises on osalenud kirjalike allikate põhjal ka vene vägesid. Varaseid ammu-nooleotsi leitud aga vaid nendel linnustel, mis olid kasutusel 13. saj. alguse vabadusvõitluse päevil ja mille piiramiskirjeldustes mainitakse enamasti ka ammu kasutamist /1/.

Seega peaks nooleotste publitseerimine ja nende analüüs pälvima mitte ainult meie muinasteadlaste tähelepanu vaid pakkuma ka laiemat rahvusvahelist huvi, eriti uurijatele naabermaadelt, millistega esines omal ajal sõjalist laadi sidemeid või konflikte.

Praeguse uurimisseisu järgi on Eestis kõige enam nooleotsi saadud Otepää linnuselt. Aastatel 1950 - 62, 1967 - 74 O. Saadre ja 1983 A. Mäesalu juhatusel läbi viidud kaevamistel leitud 82 nooleotsa või nende katket moodustavad arvuliselt ligi 1/3 kogu Eesti rauaaja hilisemate järkude ja varakeskaja vastavatest relvaledudest.

Erialases kirjanduses on meil aga senini nooleotsi käsitletud veel tagasihoidlikult. Tavaliselt vaadeldakse vaid ühe muistise omi ja seda teiste leidude kõrval. Kõige põhjalikumalt on senini analüüsitud vaid Tartu linnuse nooleotsi /2/.

Otepää arvukas ja mitmekesine nooleotste kollektsioon võimaldab neid võrrelda paljude teistelt muististelt ja ka naaberaladelt saadutega. Naabermaade uurijad on üldiselt sellele leiuliigile suuremat tähelepanu pööranud. Esmajoones tuleb siin märkida A. Medvedevi põhjalikku monograafiat, milles analüüsitakse NSV Liidu Euroopa-osast saadud 8. - 14. saj. nooleotsi /3/. Nooleotstele pühendatud eriuurimusi on ilmunud ka Soomes /4/, Rootsis /5/ jm.

Nooleotsi saab süstematiseerida vastavalt väliskujule või lähtudes kasutusotstarbest /6/. Nendel aladel, kus on pikad vibu ja noolte kasutamise traditsioonid, saab nooleotste välistunnuste võrdlemise abil täheldada nende kuju muutumiste teatud arengulisi seaduspärasusi, mis võivad olla tingitud mitmetest asjaoludest, sealhulgas ka nooleotste otstarbe teisenemisest.

Otstarvet silmas pidades on katsete, etnograafiliste paralleelide ja mõttekonstruktsioonide najalnooleotsad jagatud tavaliselt kaheks: küttimiseks mõeldud ja sõjalisteks eesmärkideks valmistatud. Jahiks kasutatav nooleots peab tungima sügavale ja tekitama laia haava, et loom ei saaks suure verejooksu tõttu kaugele põgeneda. Lahingus kasutatav ei pea just tekitama laia haava, küll aga tungima sügavale, et muuta vastane võitlusvõimetuks. Seepärast sobivad küttimiseks eelkõige lapiku laia lehe ja teravate servadega nooleotsad, sõjaliseks otstarbeks aga saledad ja tahulised, mis oleksid ka piisavalt tugevad kaitserõivastest läbi tungima. Nende kahe rühma kõrval eristatakse vahel veel mõningaid eriotstarbelisi nooleotsi, nagu süütenoolte jaoks kasutatuid, spetsiaalselt karusloomade küttimiseks mõelduid jne. Üldiselt on sellisel otstarbepärasel jaotamisel tegemist teatud subjektiivsusega. Vajaduse korral võidi ju jahinooleotsi kasutada ka lahingus ja sõjaliseks otstarbeks valmistatud küttimisel.

Otepää nooleotsad on välisilmelt vägagi erinevad. Tingitud on see kahest asjaolust. Kõigepealt pärinevad nad küllalt pikast ajavahemikust (ca pooltuhat aastat). Teiseks esineb kohalike nooleotste kõrval arvukalt ka naaberhõimudele või -rahvastele kuuluvaid. Seepärast pole Otepää nooleotste liigitamisel võimalik kasutada klassifikatsiooni, milles peegelduks nende järkjärguline ajalooline areng.

Järgnevalt liigitatakse Otepää nooleotsad n.ö. klassikalise jaotuse alusel, mis põhineb nende välistunnustel. Seejuures võib nooleotsi omaette rühmadesse (A - E) jagada mitmete erinevate kriteeriumite alusel. Vastavalt valmistusmaterjalile esineb rauast (A-D) ja luust (E) nooleotsi. Vastavalt noolevarre külge kinnitamise viisi alusel eristuvad putkega (A ja E1) ja rootsuga (B - D ja E2) nooleotsad. Lehe üldkuju alusel jagunevad nooleotsad õhukesteks laiialehelisteks (B - C) ja saledateks kantidega eksemplarideks (A2 - 4 ja D). Rootsuga nooleotste seas eristuvad need, mille leht läheb rootsuks üle ühtlaselt kitsenevalt (B ja D1) ning teised, millel esineb seal astang või pahk; viimane takistas laskmisel nooleotsa tungimist liiga sügavale varre sisse ja selle purunemist (C ja D2-13). Üksikutesse tüüpidesse jagunevad nooleotsad vastavalt lehe ja selle ristlõike kuju, lehe proportsioonide, paaha kuju jm. väiksemate iseärasuste alusel.

Keerulisem on lugu Otepää nooleotste täpsema da-

teerimisega. Vanimad leiud kõnelevad linnuse püsiastutusest juba I aastatuhande keskpaigast alates. Järgnevalt on teda kuni 14. saj. lõpuni isegi vist ilma eriliste vaheaegadeta pidevalt kindlustusena kasutatud ja korduvalt ümber ehitatud. Nende ümberehituste, eriti aga aastal 1224 Tartu piiskopi poolt rajama hakatud kivilinnuse läbi on kultuurkiht tublisti segatud. Pealegi pole varasematel kaevamistel leidude asendit eriti täpselt fikseeritud. Seepärast saab dateerimisel stratigraafilist meetodit kasutada vaid üksikute nooleotste puhul.

Otepää nooleotste ajalisel paikapanekul tuleb võrrelda neid teistelt, ka naaberalade täpsemalt dateeritud muististelt saadud nooleotstega ja arvestada muidugi uurijate poolt seni avaldatud seisukohti. Dateerimisel pakuvad teatud toetuspunkte veel kirjalike allikate teated, mis kajastavad 12. - 14. saj. linnuse ümber toimunud sõjalisi sündmusi.

Nende põhjal on Otepää linnust piiranud Vene vürstide väed aastatel 1116, 1192, 1210 (või 1212) ja 1217 (koos saarlaste, harjulaste ja sakalastega) /7/. 1216 ja 1223 on vene sõjamehi asunud ka linnuses /8/. Lisaks sõdis pihkvalaste ja irboskalaste vägi Pihkva kroonika põhjal 1343. a. saksa "külas" (Novgorodi kroonikas "linnas"; tegemist on arvatavasti keskaegse Otepää aleviga) Otepää linnuse lähedal viis (Novgorodi kroonikas kaheksa) "päeva ja ööd ilma hobustelt maha tulemata" /9/. Vähem usutav on mõne Vene kroonika hilisema ära kirja teade, et pärast Emajõe lahingut 1234. a. tegid vene väed rüüsteretke veel Otepää alla /10/.

Sakslased koos latgalitest abivägedega on Otepää linnust piiranud aastail 1208 ja 1210 /11/. Lisaks võis nendepoolseid piiramisi aset leida veel aastail 1211-12, 1215, 1221 ja 1224, sest sel ajal on nad Henriku Liivimaa kroonika põhjal teinud sõjakäike Ugandisse, põletanud sealset linnuseid või on sel ajal pidanud Otepää langema hilisemaid sündmusi arvestades sakslaste valdusesse /12/. Aastail 1216 - 1217 ja 1221 - 1222 asus sakslasi ka linnuses /13/.

Mõnedel andmetel on ka leedulaste ja semgalite sõjakäik 1286. a. ulatunud Otepää linnuseni /14/.

Käesoleva uurimuse eesmärgiks on eelkõige nooleotste päritolu määramine ja dateerimine ning võimaluse korral ka seostamine kirjalikest allikatest teadaolevate sündmustega.

A - PUTKEGA NOOLEOTSAD

A1 (1 eks.) - pikkade kiskudega nooleots, mis leiti linnuse 13. - 14. saj. kihist, on ainus taoline leid Eestis. Talle väga sarnane eksemplar tuli välja Selpilsi linnuselt Lätis. E. Snore ja A. Zariņa võrdlevad viimast eelkõige varasemate 11. - 12. saj. kahe-

kisuliste nooleotstega /15/. Peab siiski märkima, et Otepää ja ka vastav Sēlpilsi eksemplar sarnanevad tunduvalt enam Lääne-Euroopa keskaegsete (13. - 15. saj.) nooleotstega /16/. Mõnede uurijate arvates kasutati selliseid peamiselt jahil ja eriti suuremate loomade kütamiseks /17/. Loogilisem näib olevat aga nende tarvitamine eelkõige sütenoolte juures /18/. Nimelt on tema kisud kütamiseks liiga pikad, küll aga sobivad heaks haakumiseks katuste vms. külge.

A2 (5 eks.) - kitsad saleda lehega nooleotsad lehe suurima laiusega alaosas ja rombi meenutava lehe ristlõikega. Neist kaks leiti linnuse kihist, mis on varasem 13. saj. keskpaigast. Neile üsna üksikasjalikult sarnaseid eksemplare on saadud Lõhavere linnamäelt (AI 3578: 453, 849; 4133: 1296, 1684, 2130; 4297: 405, 1657 jt.). H. Moora arvates tuli antud tüüp kasutusele 12. saj. ja Lõhavere nooleotsi peab ta lastuks linnusesse muistse vabadusvõitluse ajal sakslasi saatnud läti-liivi abivägede poolt /19/.

Üldiselt on putke ja lapiku lehega nooleotsad levinud Põhja-Euroopas väga pika aja vältel. Näiteks Venemaa põhjapoolsetel aladel kohtab selliseid juba alates I aastatuhandest e.m.a. ja neid seostatakse esmajoonese soome-ugri hõimudega /20/. Kitsama ja saledama lehe tõttu kujutavad siinvaadeldavad selliste nooleotste üht hilisemat varianti ning võiksid eeltoodud arvestades kuuluda esmajoonesse 13. saj. I veerandisse.

A3 - 4 (9 eks.) - väga pikad naasklikujulised nooleotsad. Enamikul neist (A3) läheb leht veidi paksenedes otse üle putkeks, aga kahel eksemplaril näeme seal väikest astangut (A4). Üks 1. variandi nooleots on Eestist teada Lõhavere linnuselt (AI 4297: 850) ja kolm veidi lühemat (pikkusega kuni 145 mm) Soontagana maalinnast (PM 2765: 501; 2766: 642; 2767: 152). Enam kohtab selliseid Läti muististel, kus nad dateeritakse nii nooremasse rauaaega (10. - 12. saj.) kui ka varakeskaega (13. - 14. saj.) /21/. Üsnagi sarnane tüüp on levinud ka 9. - 11. saj. Vana-Vene edelaosas, kus osa neist seostatakse petšeneegidega /22/. On siiski raske uskuda meie nooleotste otsest seost viimastega. Pealegi kuuluvad siinsed leiud linnuste kihtide põhjal esmajoonesse 12. saj. ja 13. saj. algusesse, Otepää mõned eksemplarid võib-olla ka veidi hilisemasse aega. Nooleotste pikk ja kitsas leht viitab nende kasutamisele eeskätt rõngassärkidega varustatud vaenlase vastu. Kuna alates 13. saj. keskpaigast hakatakse raudrüüsid tugevdama plaatidega (nn. Plattenrock), mille vastu nii kitsa lehega nooleotsad pole efektiivsed, siis nähtavasti just sel ajal hakkavad nad ka kasutuselt ära langema.

B - ROOTSUGA JA LAPIKU LEHEGA NOOLEOTSAD

B1 (1 eks.) - lai kahe kisuga nooleots on Eestis seni ainuexemplar. Üldiselt leidub kahekisulisi rootsuga nooleotsi NSV Liidu Euroopa-osa põhjapoolsetel aladel alates 1. saj. e.m.a. kuni 14. saj. m.a.j. /23/, aga nende seas puudub senini veel täpsem vaste Otepää eksemplarile. Linnuse kihi alusel võiks sinne nooleots kuuluda 13. - 14. saj.-sse. Kisu teravad servad lubavad oletada tema kasutamist esmajoones jahil, nähtavasti suuremate loomade küttimiseks.

B2 - 4 (5 eks.) - lapikud nooleotsad, mille leht läheb lihtsalt kitsenevalt ilma mingi astanguta otse üle rootsuks. Sellised nooleotsad on üldiselt väga iseloomulikud Ida-Euroopa põhjapoolsetele aladele alates I at. lõpust e.m.a. kuni 13. saj. lõpuni /24/ ja kahtlemata võib neist suurt osa seostada kohalike soomeugri hõimudega. Noolteotste kujus ilmneb vastavalt vanusele ja esinemispiirkonnale mitmeid iseärasusi, mis pole aga senini veel üksikasjades kindlaks tehtud. Otepäägi eksemplare saab väliskuju alusel jagada kolmeks variandiks:

B2 (1 eks.) - laia lehega nooleots, mille suurim laius asub keskosas või sellest veidi allpool. Kõige lähedasema analoogia leiame talle Alt-Laari linnamäelt (AI 2630). Teatud sarnasus on tal ka Rõuge linnuse odaotsaga /25/. Seega võiks ta kuuluda keskmisesse raua-aega, sest sellele perioodile on üsnagi iseloomulik noole- ja odaotste suur sarnasus /26/.

B3 (3 eks.) - nooleotste suurim laius asub allpool, lehe esiosa küljed on sirged või veidi kumerad ja tagaosal nõgusad. Üsnagi täpseid analoogiaid leiame neile Maidla kalmest /27/. Suhteliselt lähedasi nooleotsi on saadud ka Novgorodi 10. - 13. saj. /28/ ja Irboska linnuse 9. - 13. saj. /29/ kihtidest, aga teisteltki Loode-Vene muististelt. Seega võiksid Otepäägi selle variandi nooleotsad kuuluda esmajoones 11. - 13. saj.

B4 (1 eks.) - erineb eelmistest variantidest lehe suurema laiuse ja selle tagaosaga kumerate külgede poolest. Täpset analoogiat pole talle esialgu teada. Üldiselt võiks aga teda kuju poolest pidada eelmise variandiga samaaegseks.

C - ROOTSUGA JA LAPIKU LEHEGA NOOLEOTSAD, MILLEL ON LEHE JA ROOTSU VAHEL ASTANG

C1 - 2 (2 eks.) - rombikujulise lehega nooleotsad. Vastavad relvad levisid eriti Vana-Vene aladel, kus nad jagunevad rea üksiktunnuste alusel mitmeks tüübiks.

C1 eksemplari lehe esiosa küljed on sirged või veidi kumerad (pole päris selge halva säilivuse pärast) ja tagaosal nõgusad. Lehe laiuse ja pikkuse suhe on 1 : 2.

Lehe suurim laius asub keskkohast 2 mm kõrgemal. Selliseid nooleotsi kohtab arvukamalt Vene ala 10. - 14. saj. muististes /30/. Eestist on üks taoline eksemplar saadud vaid Soontagana maalinnast (AI 2765: 361). Viimane võiks pärineda 1210/1211. a. vahetusel sakslaste organiseeritud sõjakäigult, sest Henriku Liivimaa kroonika põhjal võttis sellest osa "väga suur jõuk Pihkva venelasi" /31/.

C2 nooleotsa lehe suurim laius asub alumisel poolel ja selle esiosa küljed on sirged, tagaosal nõgusad. Leiuasendi põhjal kultuurkihis võiks ta dateerida 12. saj. või 13. saj. algusesse. Taolised nooleotsad on iseloomulikud Vene aladele üldiselt 9. - 14. saj., aga Novgorodist on neid saadud vaid 12. saj. kihtidest /32/.

C3 - 4 - nooleotstel on tipu suunas ühtlaselt laienev leht ja nende terava ehk lõikava osa moodustab vaid esikülg.

C3 - nõgusa esiosaga nooleots on senini ainulaadne nii Eestis kui ka naaberaladel. Ta jääb kahe senituntud tüübi vahepeale: esimesele nendest on iseloomulik täiesti sirge esikülg, teise esikülje nõgusus on veelgi suurem ja selle servad moodustavad kaks teravat haru või "sarve". Mõlemad tüübid on levinud viikingiajal ja eelkõige Siberis, Laadoga ümbruse ja Volga ülemjooksul elavate soome-ugri hõimude juures, Soomes ja vähemal määral Rootsis ja Norras /33/. Otepää nooleotsal esineb eripärana veel üleminekul rootsuks omalaadne paksend, mille poolest ta sarnaneb mõningate Soomest leitud eksemplaridega /34/. Eriliseks on ka Otepää nooleotsa külgedel asuvad kriipsukesed, mis võivad kujutada ornamenti või mingeid maagilisi märke. Asendi järgi linnuse kihis saab vaid öelda, et ta kuulub igal juhul varasemasse aega kui 13. saj., aga arvestades kahe eelpool nimetatud tüübi dateeringuid võiks ka Otepää eksemplar pärineda eelkõige just 9. - 11. saj.-st.

C4 (2 eks.) - kumera esikülje ja järsu rootsule üleminekuastanguga nooleotsad. Selline tüüp on väga laialt levinud 13. - 14. saj. Venemaa lõuna- ja idapoolsetel aladel, massiliselt kohtab neid ka mongolite poolt purustatud linnades. Eelkõige seostataksegi selliseid nooleotsi mongolitega /35/, vahel ka teiste rändrahvaste, nagu näiteks polovetsidega /36/. Põhja-poolsematel aladel leidub vaid üksikuid selle tüübi esindajaid - mõned Novgorodi 13. saj. II poole - 14. saj. I poole kihtidest /37/, üks Mežotne linnuselt Lätis /38/ ja üks Leedust /39/. Arvestades ülaltoodud dateeringuid pole võimatu, et need nooleotsad lasti Otepää linnusesse 1343. a. venelaste sõjakäigu ajal.

C5 - pajulehekujuline nooleots lehe suurima laiusega keskosas. Analoogiaid leiame talle Iru /40/ ja Rõuge /AI 4100 : 2289) linnustelt ning Kuusalu asulast (AI 5043 : 543). See tüüp on laiemalt levinud Rootsis, aga ka Taanis ja Norras, neid kohtab veel Soomes ja

NSV Liidu Euroopa osas - kõikjal viikingiaegsetes muististes /41/. Mõned uurijad on pidanud selle tüübi tekkepaigaks Rootsit /42/. Nende levikut ida poole Läänemerd võiks seostada viikingite sõjakäikudega, sest näiteks Vene aladel kohtab neid sagedamini muististes, kus leidub ka teisi viikingitele iseloomulikke esemeid.

C6 (2 eks.) - sihvakad nooleotsad, mille lehe alumine osa on enamvähem ühtlase laiusega. Üks neile sarnane nooleots on senini teada vaid Varbola linnusest /43/. Kuigi A. Medvedev pole sellist tüüpi Vene aladel levinud nooleotste hulgas välja eraldanud, võiks vist siiski neid Eestist saadud eksemplare pidada pärinevaks sealt.

C7 - 8 (10 eks.) - väikesed rombikujulised ja keskosas pakseneva lehega nooleotsad, mis on väga peenelt välja sepietatud. Neist seitsmel eksemplaril on lehe esi- ehk lõikava osa pikkuseks vaid 10 - 11 mm (C7) ja ülejäänutel 26 - 28 mm (C8). Neli taolist nooleotsa leiti linnuse kihist, mis sisaldas käsitsi valmistatud keraamikat ja varast kdrakeraamikat. See tüüp on levinud eelkõige Vana-Vene aladel 11. sajandil (osalt ka 10. sajandil) ja üksikuid Baltimaadelt pärinevaid eksemplare peetakse pärinevaks otseselt sealt /44/. C7 - 8 nooleotste suhteline arvukus Otepääl viitab linnuse tõsisemale piiramisele. Kirjalikes allikates puuduvad teated 11. saj. venelaste sõjakäikudest siia. Pole muidugi võimatu, et taolisi nooleotsi kasutati veel 12. saj. algulgi ja sel juhul seostuksid nad otseselt 1116. a. venelaste sõjakäiguga.

D - ROOTSUGA JA SALEDA, KANTIDEGA LEHEGA NOOLEOTSAD

D grupi nooleotstele on iseloomulik suhteliselt kitsas naaskli- või kinzallikujuline leht, mille ristlõige meenutab ristkülikut (enamasti ruutu) või rombi. Sellised nooleotsad tulevad kasutusele 9. - 10. saj./45/ ja neid kohtab laialdasel alal nii Ida-, Lääne- kui ka Põhja-Euroopas. Kõik nad olid mõeldud esmajoones laiemalt levima hakanud rõngassärkide vastu. Varem kasutatud laia lehega nooleotsad ei suutnud sellisest kaitserüüst läbi lüüa, küll aga võis rõngaste vahelt sisse tungida tugeva ja saleda lehega nooleots.

D1 (5 eks.) - nooleotsad, mille leht läheb rootsuks üle ühtlaselt kitsenevalt. Täpseid vasteid leiame neile Varbola /46/ ja Tartu /47/ linnustelt. Vahemärgusena olgu öeldud, et mitmed küllalt sarnased nooleotsad Lõhavere (AT 3578: 993; 4133: 2519, 3414 jt.), Soontagana (AI 2765: 399; 2767: 193; 1971/26) ja Tartu (TLM I: 279) linnustelt erinevad siiski käsitletavatest oma üldilmelt, esmajoones mõnevõrra suuremate mõõtmete ja teiselaadse lehe ristlõike poolest ning ei kuulu samasse tüüpi siin vaadeldavatega.

D1 tüübile leiame üksikasjalikke analoogiaid Novgorodi 11. saj. II poole - 13. saj. dateeritud kihtidest /48/. Eestisse ongi nad jõudnud ilmselt vene võrste poolt organiseeritud sõjakäikude tulemusel. Kui Otepää ja Tartu leide on raske seostada mingi konkreetse retkega, sest antud ajavahemikul toimus neid mitu, siis Varbola eksemplarid võiksid pärineda 1212. a. (vene kroonikates küll 1214. a.) Novgorodi vürst Mstislavi organiseeritud sõjakäigu ajast /49/. Otepäägi nooleotsad võiksid seega kuuluda esmajoones 12. saj.-sse või 13. saj. algusesse.

D2 (19 eks.) - erinevalt eelmisest tüübist on neil lehe alumised nurgad ära "lõigatud" või kokku pigistatud, kusjuures vastasküljed ühekõrguselt ja külgnevad eri kõrgustelt. Lehe ristlõige meenutab 16 eksemplaril rombi ja 3-1 ruutu. Teistelt Eesti linnustelt pole veel senini taolisi nooleotsi teada, aga neid leidub Vana-Vene linnade 12. saj. kihtides /50/.

D3 - 4 (5 eks.) - lehekujult sarnanevad D2 tüübiga, aga neil on ka pahk, mis esineb lihtsa laiendina (D3 - 3 eks.) või korrapärase randina (D4 - 2 eks.). Kõige lähedasemaid analoogiaid mõlemale variandile leidub Novgorodi 12. saj. II poole kihtides /51/.

D5 - lühikese lehe ja järsu rootsuastanguga nooleots. See tüüp on levinud Eestist ida poole jäävatel aladel alates m.a.a. algusest kuni 14. saj., aga ruumiliselt lähemad vasted pärinevad Pihkva 12. - 13. saj. kihtidest /52/. Otepää eksemplar võiks kuuluda samasse aega, sest tema lehe alumised nurgad on ära "lõigatud", mis on eriti iseloomulik selle tüübi 12. saj. ja 13. saj. I poole eksemplaridele.

D6 - püramidaalse lehe ja pika kaelaga nooleots, millele sarnaseid leide on Eestist teada veel Soontagana (AI 2765: 361) ja Varbola (AI 4984: 68; 5299: 234) linnustelt. Vastav tüüp on üldiselt iseloomulik 12. saj. ja 13. saj. I veerandil Vene aladele /53/. Soontagana eksemplar võiks pärineda 1210/1211. a. vahetuse piiramiselt (vt. C1 käsitlust) ja Varbola omad 1212. aastast (vt. D1 käsitlust) ning neid arvesse võttes saab ka Otepää vastava nooleotsa dateerida eelkõige 13. saj. I veerandisse.

D7 - kuusnurka meenutava lehe ristlõikega nooleotsa katke on senini ainus taoline leid Eestis. Vana-Vene aladel levisid seda tüüpi nooleotsad 10. - 12. saj. /54/.

D8 - 11 (5 eks.) - kinžalli meenutava lehe ja selle alaosa randi või pahaga nooleotsad jagunevad välisilme ja paha kaju põhjal neljaks variandiks:

- 1) D8 - püramidaalse pahaga nooleots;
- 2) D9 (2 eks.) - lühemad nooleotsad, mille lehe alumised nurgad on muljutud või ära "lõigatud";
- 3) D10 - lehe kujult sarnaneb eelmisega, aga tal on veel kitsas ümara ristlõikega pahk;
- 4) D11 - pikk nooleots, mille lehe alumised nurgad moodustavad väikesed kisd.

Eestist leiame neist analoogia vaid D9-le Varbola linnuselt /55/. D8 - 11 tüüpi nooleotsad olid enam tuntud Vene aladel 9/10. - 14. saj., esmajoones aga 12. - 14. saj. /56/ ja sealt pärinevad ilmselt ka Otepää nooleotsad.

D12 - 13 (3 eks.) - püramidaalse lehe ja ümara kaelaga nooleotsad, mis on eriti peenelt töödeldud. Üks neist (D12) on väiksem ja lihtsam, kaks (D13) suuremad ja ilusamad. Mujalt on sarnaseid nooleotsi teada vähe. Ühe sellise katke võib pärineda ka Varbola linnuselt /57/, kolm eks. Novgorodist /58/, üks Karjalast Tiverski linnuselt /59/ ja üks Saraatovi oblastist Krasnõi Jari kääpast /60/. Kõik need on dateeritud 13. - 14. saj.-sse.

E - LUUST NOOLEOTSAD

E1 (2 eks.) - püramidaalsed õõsikutega nooleotsad on ainulaadsed leiud Eestis. Linnuse kihi põhjal saavad dateerida I at. lõpusajanditesse või päris II at. algusesse. Idapoolsete naabrite juures esines see tüüp juba I at. e.m.a. ja neid kasutati kuni 14. saj. /61/.

E2 (3 eks.) - lehekujulised, selle suurima laiusega keskkohast allpool. Üks üsna sarnane nooleots on saadud Iru /62/ ja teine Puritse Tarakalda linnuselt /63/. Mõlemad need kuuluvad viikingiaega. Ühte Otepää nooleotsa saab leiuasendi põhjal linnusel dateerida samasse perioodi ja ilmselt ka ülejäänud võiksid kuuluda esmajoones just I at. lõpusajanditesse - II at. algusesse.

KOKKUVÖTE

Ajaliselt jagunes enamik Otepää linnuse nooleots-test kolme kindlamasse perioodi:

- 1) 8. - 11. saj. - 8 nooleotsa;
- 2) 12. - 13. saj. I veerand - 67 nooleotsa;
- 3) 13. saj. II veerand - 14. saj. lõpp - 7 nooleotsa.

I perioodi nooleotste väike arv on üldiselt seaduspärane, sest ka teiste Eesti linnuste selleaegsetes kihtides kohtab neid suhteliselt harva. See ei pruugi sugugi näidata sõjaliste konfliktide vähesust või vibu ja noolte väga tagasihoidlikku kasutamist. Põhjuseks võiks pidada hoopis sõjakäikudel osalevate meeste väikest arvu ja sellest tingituna ka linnuste pikemaajalise piiramise taktika puudumist tol ajal. Sellele viitavad ka linnuste nõrgad kaitseehitised. Väikesearvulised väesalgad lootsid esmajoones ootamatule rünnakule, mis tingis omakorda parema kaitse huvides asula paiknemist linnuse vahetus läheduses. Selline linnuse ja asula külg külje kõrval asumine ongi meie tolele

perioodile väga iseloomulikuks nähtuseks.

I perioodi nooleotste tüüpe võiks pidada iseloomulikeks kohalikele rahvastele. Eraldi tuleks aga veelkord rõhutada C3 ja E1 nooleotste olemasolu Otepääl, mis näitab omaaegseid sidemeid idapoolsete soome-ugri hõimudega.

Linnuste süstemaatiline piiramine algas 10. - 11. sajandil. Naaberaladel tekkinud riiklikud ühendused võimaldasid sõjakäikudele kaasa haarata suuremal hulgal mehi. Seepärast pole üllatav ka II perioodi nooleotste suur arv Otepääl linnusel. Need on ühtlasi otseseks tõestuseks Vene leetopisside ja Henriku Liivimaa kroonika teadetele linnuse pärast toimunud lahingute kohta. 47 eksemplari 67-st saab otseselt seostada vene vürstide organiseeritud sõjakäikudega, sest need tüübid on iseloomulikud just Vene aladele. Pealegi on analoogilisi leide teada vaid nendelt Eesti linnustelt, mille piiramisel on kirjalike allikate põhjal osalenud vene väed.

Eestlastele kuuluvaiks võib pidada kindlamalt vaid nelja nooleotsa (B3 - 4), sest neile leidub vaseid ka Eesti kalmistutes. On märkimisväärne, et noorema rauaaja matusepaikades kohtab meil nooleotsi üldse haruharva /64/. Ka Henriku Liivimaa kroonikas, kus korduvalt mainitakse vene vibukütte /65/, samuti ka sakslasi, nimetatakse vaid ühel korral eestlasi lahingus vibunooli kasutamas /66/. Seega võiks arvata, et võrreldes naaberrahvastega kasutasid eestlased muinasaja lõpul vibu ja nooli relvana suhteliselt harva.

II perioodi nooleotstest jääb järele veel 16 eksemplari. Kas need kuulusid omal ajal venelastele, sakslastele, latgalitele, liivlastele või ikkagi eestlastele - see peab praeguse uurimisseisu juures veel lahtiseks jääma.

III perioodi kuulub kindlamalt vaid 7 nooleotsa. See on ka üsna ootuspärane, sest 13. - 14. saj. oli tunduvalt täiuslikum aeg juba vibu kõrvale tõrjunud (v.a. Vene alad). Osa neist esindavad juba laiemalt rahvusvaheliselt tuntud tüüpe (näit. A1, aga ka B1) ja neid on raskem mingi konkreetse poliitilise üksuse või rahvaga seostada.

Tabel 1

Otepää nooleotste mõõtmed

| Tüüp | Nooleotste numbrid Ajaloos Instituudi kogudes | Pikkus mm | Lehe pikkus mm | Tahu laius mm | Lehe ristlõike diagonaalid mm | Putke läbi- mõõt mm | Kaal gr |
|--------|--------------------------------------------------------------------------------------|--------------|----------------------|---------------------|----------------------------------------|------------------------------|------------|
| 1 | 2 | 3 | 4 | 5 | 6 | 7 | 8 |
| A1 | 4036: II 1446 | 81 | 98(harud) | - | - | 11 | 26,5 |
| A2 | 3371: 175; 4036: 1729, I816, I2353, II630 | 105-125 | 60-85 | 5-6 | 5-6 ja 9,5-12 | 9-11 | 19 |
| A3 - 4 | 3371: 412; 4036: I163, II423, II599, II1110, II1369, II1378, IIIN80, IIIW17 | 123-183 | 87-139 | 4,5-6 | 6-7,5 | 10-13 | 10-25 |
| | | | | | Lehe ristlõike- diagonaalid ehk | | |
| | | | | | Laius | Paksus | |
| B1 | 3371: 374 | 106 | 70 | - | 56,5 | 4,5 | 28,9 |
| B2 | 3371: 374 | 66 | 46 | - | 28 | 2 | 12,8 |
| B3 | 4036: IV244, L10, II731 | -; 108; - | -; 59; - | - | -; 24; 16 | -; 4; 2 | -; 15,4; - |
| B4 | 4036: II645 | 86 | 51 | - | 29 | 3 | 16,8 |
| C1 | 4036: IIIN325 | 81 | 51 | - | 25 | 1,2 | - |
| C2 | 4036: II627 | 148 | 100 | - | 26 | 3 | 20 |
| C3 | 4036: II631 | 130 | 82 | - | 19 | - | 17,1 |

Tabel 1 järg

| | 1 | 2 | 3 | 4 | 5 | 6 | 7 | 8 |
|-----|----------------------------------------------------------------------------------------------------------------------------------------------------|---|-----------|--------|-------|--------------------|---------|-----------|
| C4 | 4036: NW24; I164; | | 98;104 | 56; 67 | - | 12; 15,5 | - | 6,2; 10,8 |
| C5 | 5287: W166 | | 104 | 96 | - | 10,5 | 2 | 8,1 |
| C6 | 4036:IIIS30;II739 | | 97;73 | 61;47 | - | 11 | 2,5 | 4,5;4,7 |
| C7 | 4036: I578, I2355, II14b, II902, II1114, IIIW70, 4126: 96 | | 48-72 | 23-43 | - | 10-11 | 4-6 | 3-7,6 |
| C8 | 4036: II899; II901, II1450 | | 60-79 | 35-42 | - | 10-12 | 5-6 | 3-6 |
| D1 | 3371: 254; 4036: I91a, III15, IIIN85, IIIN101 | | 60-85 | 42-70 | 4-5 | 5-7 | 5-7 | 3,6-6,5 |
| D2 | 4036: I196, I196a, I252, I571, I612, I635, I637, I650, I987, I1001, I2354, II728, II767, III358, II1360, SW110, III7, III40, III098 | | 52-103 | 40-73 | 4-5 | 5-9 | 5-7 | 3,2-10,8 |
| D3 | 4036: I91, I137, I245 | | 74-84 | 45-55 | 4,5-5 | 7-7,5 | 5-5,5 | 4,9-6,3 |
| D4 | 4036: I625, I778 | | 85-87 | 51-63 | 5-6 | 8-9 | 6-7 | 7,5-8,3 |
| D5 | 3371: 475 | | 60 | 28 | 5 | 5,3 | 5,3 | 3,7 |
| D6 | 4036: II14 | | 90 | 25 | 6 | | | 7,7 |
| D7 | 4036: L29 | | - | 34 | - | 8 | 5,5 | - |
| D8 | 4036: I894 | | 91,5 | 59 | 6 | 9 | 6 | 9,5 |
| D9 | 4036: III198, 3371: 314 | | 61,5-65 | 45 | | 7-9 | 6-7 | 5,1-8,3 |
| D10 | 3371: 347 | | 45 | 30 | 6 | 8,5 | 8 | 6,15 |
| D11 | 4036: III11 | | 107 | 80 | 6 | 9 | 7 | 14,4 |
| D12 | 4036: NW157 | | 57 | 23 | 8,5 | 11,5 | 11,5 | 5,9 |
| D13 | 4036: I2252, II1077 | | 7,2-8,3 | 26 | 8 | 11 | 11 | 9,2-11,8 |
| E1 | 4036: I895, I2041 | | 56,5-62,5 | - | - | (putke läbimõõt 9) | | 2,9-3,7 |
| E2 | 4036: I1651, I2236, NW99 | | 8,9-9,8 | 43-55 | - | 13-20 | 3,5-5,5 | 3-6,1 |

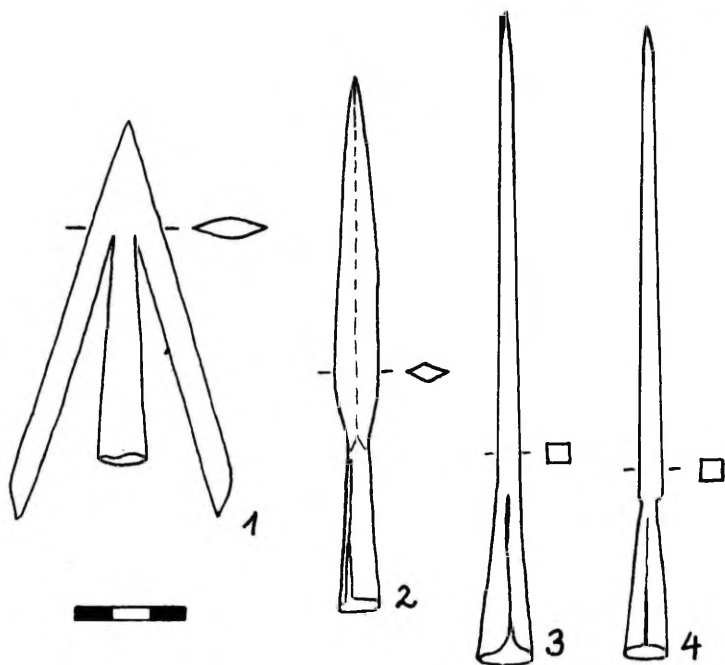
Kasutatud allikad ja kirjandus

1. Mäesalu A. Otepää linnuse ammuoleotsad (ilmumisel).
2. Trummal V. Arheoloogilised kaevamised Tartu linnusel: Eesti NSV ajaloo küsimusi // TRÜ Toim. 161. - Tartu, 1964. - Lk. 79 - 81.
3. Медведев А.Ф. Ручное метательное оружие: (Лук и стрелы, самострел) VIII - XIV вв. - М., 1966. - С. I - 180.
4. Hiekkanen M. Suomen rautakauden nuolenkärjet. - Helsinki, 1979. - Lk. 1 - 159.
5. Wegraeus E. Die Pfeilspitzen von Birka // Birka II: 2. - Stockholm, 1986. - Lk. 21 - 34.
6. Wegraeus E. Die Pfeilspitzen von Birka. - Lk. 23 - 25.
7. Новгородская первая летопись старшего и младшего изводов. - М.-Л., 1950. - С. 20, 40, 52, 57; Henriku Liivimaa kroonika / Tõlk. R. Kleis / Toim. ja komment. E. Tarvel. - Tln., 1982. - XIV, 2; XX, 7 - 8.
8. Henriku Liivimaa kroonika. - XX, 3; XXVII, 3.
9. Псковские летописи. - М., 1955. - Вып. II / Под ред. А.Н. Насонова. - С. 25, 97; Новгородская первая летопись. - С. 356, 459.
10. Новгородская первая летопись. - С. 283; Полное собрание русских летописей. - Т. XV. - С. 362.
11. Henriku Liivimaa kroonika. - XII, 6; XIV, 6.
12. Henriku Liivimaa kroonika. - XV, 7; XIX, 3; XXV, 5; XXVIII, 2.
13. Henriku Liivimaa kroonika. - XX, 5 - 7; XXV, 5; XXVI, 7.
14. Полное собрание русских летописей. - Т. II. - С. 213.
15. Snore E., Zariņa A. Senā Sēlpils. - Rīga, 1980. - Lk. 36; joon. 35, 4.
16. Přihoda R. Zur Typologie u. Chronologie mittelalterlichen Pfeilspitzen u. Armbrustbolzeneisen // Sudeta VIII. - Reichenberg, 1932. - Lk. 60 - 62; joon. 51; Ruttkay A. Waffen und Reiterausrüstung des 9. bis zur ersten Hälfte des 14. Jahrhunderts in der Slowakei // Slovenska archeologia. - Bratislava, 1976. - 24. - Lk. 328, joon. 54 A1d; Maurer K., Bauer W. Burg Wartenberg bei Angersbach / Oberhessen // Praehistorische Zeitschrift XXXIX. - Berlin, 1961. - Lk. 259, tahv. XI, 1; Medieval catalogue. - London, 1975. - tahv. XV: 29 - 32.
17. Přihoda R. Zur Typologie u. Chronologie mittelalterlichen Pfeilspitzen u. Armbrustbolzeneisen. - Lk. 60 - 62; Ruttkay A. Waffen und Reiterausrüstung des 9. bis zur ersten Hälfte des 14. Jahrhunderts in der Slowakei. - Lk. 327 - 328; London museum Medieval catalogue. - Lk. 70.

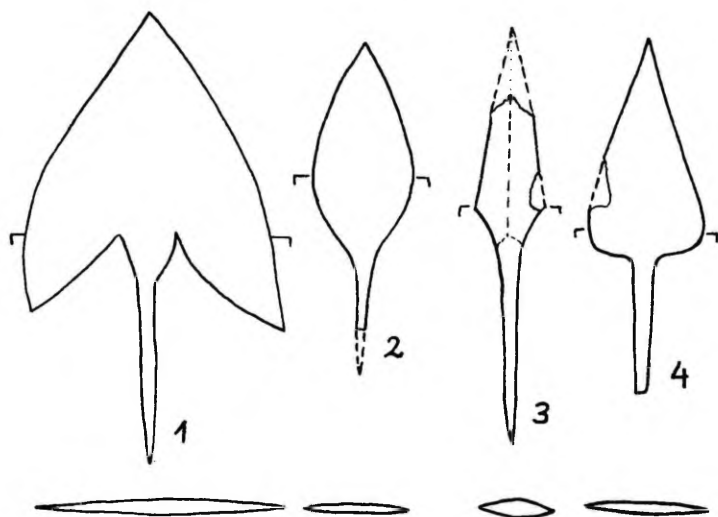
18. Demmin A. Die Kriegswaffen in ihren geschichtlichen Entwicklungen von den ältesten Zeiten bis auf Gegenwart. - Gera-Utermhaus, 1893. - Lk. 887-888; Boeheim W. Handbuch der Waffenkunde. - Leipzig, 1890. - Lk. 428.
19. Moora H., Saadre O. Lõhavere linnamägi // Muistse Eesti linnused. - Tartu, 1939. - Lk. 166; joon. 165 : 5.
20. Медведев А.Ф. Ручное метательное оружие. - Таб. 30 : 4, С. 57, тип 4.
21. Ginters V. Senā Mežotne 1938. gada archeologiskie izrakumi pilskalnā un kapulaukā // Senatne un māksla. - I. - Rīga, 1939. - Joon. 22; Latvijas PSR archeologija. - Rīga, 1974. - Lk. 244, 304; tahv. 51 : 5; 79 : 14.
22. Медведев А.Ф. Ручное метательное оружие. - Таб. 30 : 6, С. 57 - 58.
23. Медведев А.Ф. Ручное метательное оружие. - С. 62, тип. 29.
24. Медведев А.Ф. Ручное метательное оружие. - С. 67, тип. 46; С. 73, тип. 61; С. 74, тип. 63.
25. Шмидехельм М.Х. Городище Рыуге в юго-восточной Эстонии // Тр. ПОКЭЛ. - М., 1959. - Табл. VIII : I.
26. Jaanits L., Lõugas V., Laul S., Tõnisson E. Eesti esiajalugu. - Tln., 1982. - Lk. 293 (E: Tõnisson).
27. Mandel M. Die Steingräber von Maidla // TA Toimet. Ühiskonnateadused. - 1986. - Nr. 4; tahv. X : 2 - 4.
28. Медведев А.Ф. Оружие Новгорода Великого // МИА № 65 / Тр. Новгородской археологической экспедиции. - М., 1959. - Т. II. - Рис. 13 : I8; 14 : 7.
29. Седов В.В. Раскопки в Изборске в 1971 и 1972 гг. // КСИА № 144. - М., 1975. - Рис. 2 : II, I2; Артемьев А.Р. Наконечники стрел из раскопок Изборска // КСИА № 155. - М., 1978. - С. 68.
30. Медведев А.Ф. Ручное метательное оружие. - Табл. 30 : 47; С. 69, тип. 51.
31. Henriku Liivimaa kroonika. - XIV, 10.
32. Медведев А.Ф. Ручное метательное оружие. - Табл. 30 : 40, С. 64, тип. 44, вариант 2.
33. Hiekkanen M. Suomen rautakauden nuolenkärjet. - Lk. 27. - 41; joon. 5 : 1 - 2 ja 6 : 1 - 2; Wegraeus E. Die Pfeilspitzen von Birka. - Lk. 30. - 32; joon. 4 : 7 ja 8; Liestøl A. Pil // Kulturhistorik lexikon för nordisk medeltid. - XII. - Malmö, 1968. - Lk. 276; joon. g ja h lk. 278; Медведев А.Ф. Ручное метательное оружие. - С. 71; табл. 30 : 54 и 55.
34. Hiekkanen M. Suomen rautakauden nuolenkärjet. - Lk. 37; joon. 6.
35. Медведев А.Ф. Ручное метательное оружие. - Табл. 30 : 65; 24 : 5 - 4; 26 : 27 - 28; С. 75 - 76; тип. 67.

36. Кызласов И.Л. Кыпчаки и восстания Енисейских племен в XIII в. // Советская археология. - 1980. - № 2. - Рис. 2 : 2 - 5, С. 87.
37. Медведев А.Ф. Оружие Новгорода Великого. - Рис. 13 : 32, 15 : 9.
38. Ginters V. Senā Mežotne 1938. gada archeologiskie izrakumi pilskalnā un kapulaukā. - Joon. 21.
39. Медведев А.Ф. Ручное метательное оружие. - С. 76.
40. Lang V. Iru linnuse peenkeraamika V - X sajandil // TA Toimet. Ühiskonnateadused. - 1985. - Nr. 2; tahv. VI : 3.
41. Wegraeus E. Die Pfeilspitzen von Birka. - Typ A 1; Andersen H., Grabb P., Madsen H. Arhus søndervold. En byarkeologisk undersøgelse // Jysk Arkaeologisk Selskabs skifter IX. - København, 1971. - Lk. 204; Joon. XJ; Liestøl A. Pil. - Lk. 275; Hiekkänen M. Suomen rautakauden nuolenkärjet. - Lk. 90 - 93; Joon. 35; Медведев А.Ф. Ручное метательное оружие. - Табл. 30 : 59; 16 : 21; 18 : 34; С. 73 - 74, тип. 62.
42. Wegraeus E. Die Pfeilspitzen von Birka. - Lk. 27; Hiekkänen M. Suomen rautakauden nuolenkärjet. - Lk. 93.
43. Тамла Ю., Тыниссон Э. Варболаская экспедиция в 1986 - 1987 гг. (Раплацкий район) // TA Toimet. Ühiskonnateadused. - 1988. - Nr. 4. - Joon. 2 : 1 (ilmumisel).
44. Медведев А.Ф. Ручное метательное оружие. - Табл. 30 : 78; 19 : 5 - 6, 8, 13; С. 81, тип. 83.
45. Древняя Русь: Город, замок, село // Археология СССР с древнейших времен до средневековья в 20 томах. - М., 1985. - С. 315 (А.Н. Кирпичников, А.Ф. Медведев).
46. Тыниссон Э., Селиранд Ю. О раскопках городища Варбола // TA Toimet. Ühiskonnateadused. - 1978. - Nr. 4. - Tahv. XIV : 4. Üks selline leiti veel 1988. a. kaevamistel - A I5299 : 274.
47. Trummal V. Arheoloogilised kaevamised Tartu linnusel. - Tabel 3 : b, tahv. XII, b - c.
48. Медведев А.Ф. Ручное метательное оружие. - Табл. 19 : 30, 21 : 19; 30 : 87; С. 84, тип. 93; Медведев А.Ф. Оружие Новгорода Великого. - Рис. 13 : 48; 13 : 4, С. 170; тип. 10.
49. Henriku Liivimaa kroonika. - XV, 8; Новгородская первая летопись старшего и младшего изводов. - С. 52 - 53.
50. Медведев А.Ф. Ручное метательное оружие. - Табл. 21 : 39, С. 85, тип. 96.
51. Медведев А.Ф. Оружие Новгорода Великого. - Рис. 13 : 46; 15 : 3; Медведев А.Ф. Ручное метательное оружие. - Табл. 21 : 36; 25 : 9; С. 85, тип. 97, вариант 3.
52. Медведев А.Ф. Ручное метательное оружие. - Табл. 25 : 2; С. 83, тип. 90.
53. Медведев А.Ф. Ручное метательное оружие. - Табл. 25 : 4; С. 82, тип. 85, вариант 2.

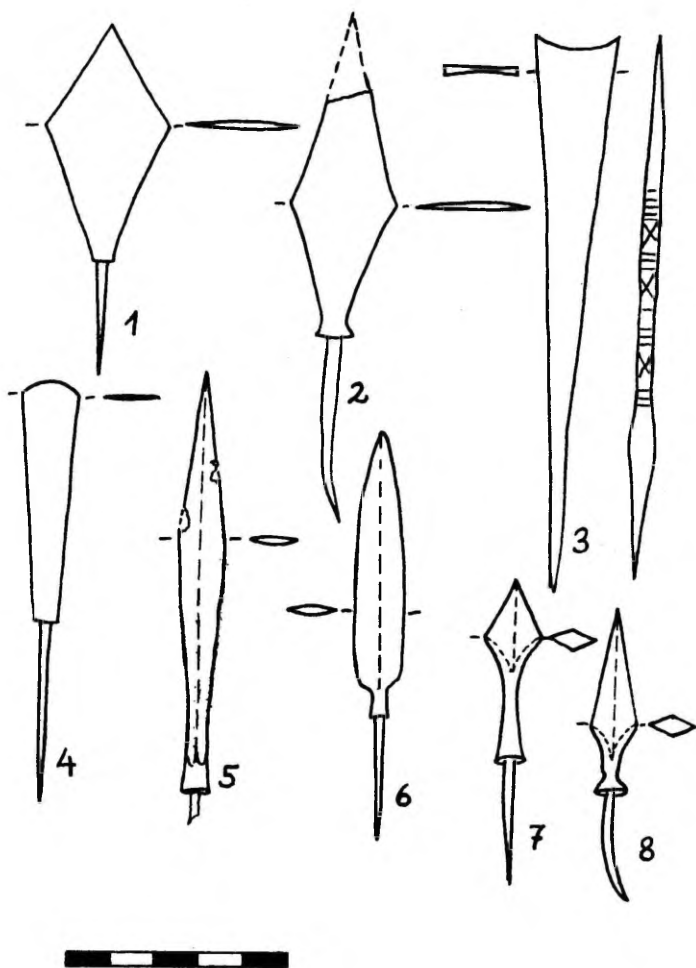
54. Медведев А.Ф. Ручное метательное оружие. - Табл. 30 : 74; 17 : 16 - 17; 21 : 16; С. 80, тип 79, вариант I или 2.
55. Тыниссон Э., Селиранд Ю. Предварительные результаты исследования городища Варбола в 1974-1976 гг. // TA Toim. Ühiskonnateadused. - 1978. - Nr. 1. - Joon. 3 : 3. 1988. a. kaevamistel saadi veel üks taoline leid - A I 5299 : 354.
56. Медведев А.Ф. Ручное метательное оружие. - С. 85; тип. 97.
57. Тамла Ю., Тыниссон Э. Варболаская экспедиция в 1986 - 1987 гг. (Раплацкий район). - joon. 2 : 4.
58. Медведев А.Ф. Оружие Новгорода Великого. - Рис. 13 : 51, 52.
59. Кочкуркина С.И. Археологические памятники Корелы (V - XV вв.). - Л., 1981. - Табл. 5 : 2.
60. Медведев А.Ф. Ручное метательное оружие. - С. 82, тип 89.
61. Медведев А.Ф. Ручное метательное оружие. - Табл. 19 : 40; 22 : 1; 25 : 22; 28 : 28; 30 : 103; С. 87, тип I.
62. Vassar A. Iru Linnapära // Muistse Eesti linnused. - Tartu. 1939. - Joon. 52 : 4; Lang V. Iru linnuse peenkeramik V - X, sajandil. - Tahv. VI : 1, tabel 1.
63. Мягасалу А., Тамла Т. Об оборонительных сооружениях городища Луртсе // TA Toim. Ühiskonnateadused. - 1983. - Nr. 4. - Tahv. XVII : 5. - Lk. 308 - 309.
64. Selirand J. Eestlaste matmiskombed varafeodaalse te suhete tärkamise perioodil (11. - 13. sajand). - Tln., 1974. - Lk. 122.
65. Henriku Liivimaa kroonika. - X, 12; XVI, 2; XX, 7 jne.
66. Henriku Liivimaa kroonika. - XIX, 5.



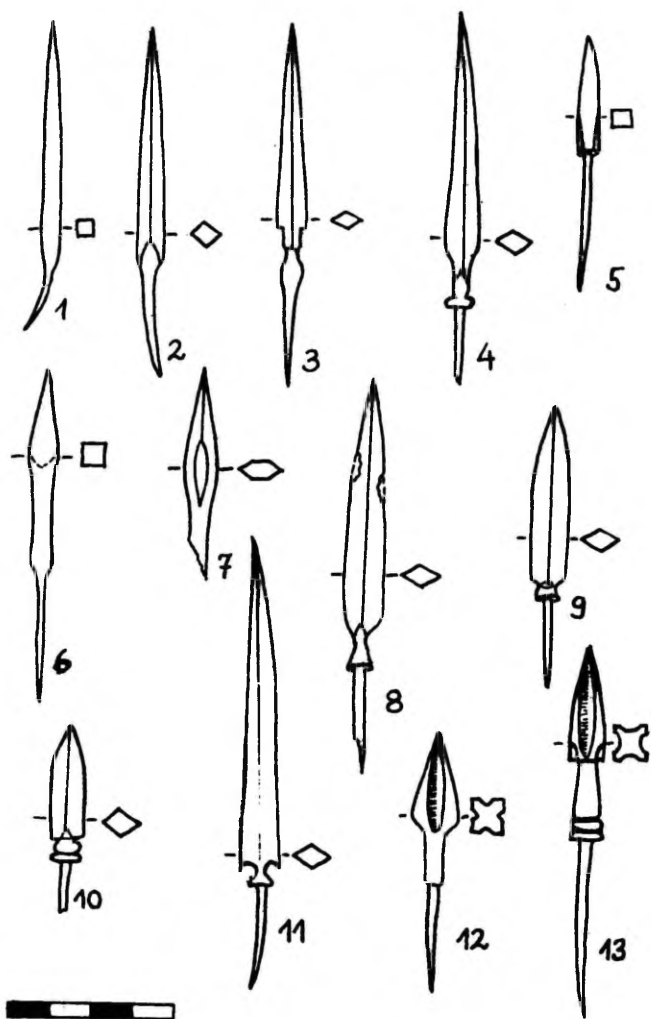
Joon. 1. A - putkega nooleotsad (AI 4036 : II I446;
3371 : I75; 4036 : III N 80, II 423)



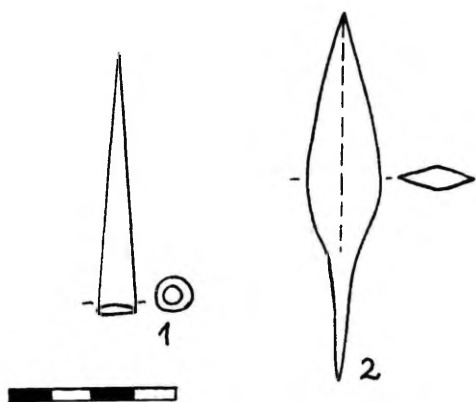
Joon. 2. B - rootsuga ja lapiku lehega nooleotsad
(AI 3371 : 374, 374A; 4036 : IV 244, II 645)



Joon. 3. C - rootsuga ja lapiku lehega nooleotsad, millel on lehe ja rootsu vahel astang (AI 4036 : III N 325, II 627, II 631, NW 24; 5287 : W 166; 4036 : III S 30, III W 70, II 901)



Joon. 4. D - rootsuga ja saleda, kantidega lehega nooleotsad (AI 4036 : III N 85, III 7, I 245, I 625; 337I : 475; 4036 : II I4, L 29, I 894, III I98; 337I : 347; 4036 : III II; NW I57; II I077)



Joon. 5. E - luust nõoleotsad (A1 4036 : I 895, NW 99)