

MUHU LASTELAULUVIISID

Janika Oras

Käesolev artikkel moodustab kokkuvõtte 1988.a. valminud Muhu lastelaule käsitlevast diplomitööst. Materjal (114 viisi 41 esitajalt) hõlmab kõik seni (seisuga 1988.a.) Muhu saarelt kogutud lastelauluviisid ja leidub järgmistes kogudes: 1. Eesti TA Fr. R. Kreutzwaldi nim. Kirjandusmuuseumi rahvaluule osakonna rahvaluulekogu. Käsikirjaline materjal — 5 viisi 1907-1956.a., helisalvestused — 89 viisi 1938-1979.a. 2. Teatri- ja Muusikamuuseumi rahvaviisikogud — 14 viisi 1921-1950.a. 3. Tartu Ülikooli eesti kirjanduse ja rahvaluule kateedri rahvaluulekogu — 6 helisalvestust 1983.a.

Analüüsitava materjali hulka on lisaks traditsioonilistele lastelauludele (hälli-, mängituslaulud ja lastelaulud kitsamas tähenduses — 1) lülitatud ka muid lastelaulu funktsioonis olevaid, põhiliselt tantsu- ja looduslaule. Valiku aluseks oli informandi vastavasisuline kommentaar või üleskirjutaja märkus. Selline valikuprintsiip võimaldas suurendada analüüsitava viisimaterjali hulka, moodustuvate meloodiatüüpide kaalukust ning jälgida lastelaulu ja muu laulutraaditsiooni vahelisi üleminekunähtusi ka meloodikast lähtudes. Samas jäi kommentaaride puudumisel oletatavast kõrvale mõnigi lastele lauldavasse repertuaari kuuluv variant.

Materjali kokkuvõtva iseloomustamise eesmärgil koostatud Muhu lastelauluviiside tüpoloogias jagunevad 114 meloodiat 38 tüüpi ja tüüpjuhna. Viisitüüpide määramisel on järgitud põhinõtteid, mida I.Rüütel rakendas Mustjala regiviiside tüpologiseerimisel /2/. Noodistuste visuaalse võrdluse teel leitud ühtse tugisüsteemiga variandid moodustavad viisitüübi. Väiksemad erisused tugisüsteemis võivad tüübi jagada eri versioonideks. Mitme alatiüübiga tüüpjuhmadesse on koondatud põhiliselt meloodiliselt materjalilt lähedased, ent erineva vormistruktuuriga variandid.

Lastelaulude puhul on uurijad rõhutanud nii nende tekstide kui ka meloodiate sisulist ja stiililist mitmekesisust /3/. Muhu lastelauluviisides on esindatud kõik eesti rahvamuusika põhikihistused lihtsatest retsitatiividest kuni uemate mitnerealiste viisideni. Materjali mitmekesisus tingib meloodiatüüpide rohkuse, kusjuures 38-st tüübist 22 on esindatud ainult ühe variandiga ja 5 leiduvad ainult ühe lauliku repertuaaris. Siiski on võimalik välja tuua mõningaid levinumaid viisitüüpe ja tüüpjuhmi, leida ühisjooni lähedaste viisitüüpide vahel ning lõppkokkuvõttes teha järeldusi Muhu lastelaulu spetsiifiliste

muusikaliste tunnuste ja asendi kohta Muhu rahvalaulutraditsioonis.

Järgnevalt on Muhu lastelauluviise vaadeldud ühtset stiilikihistust esindavatest meloodiagruppidest lähtudes. Lähemalt on iseloomustatud Muhu lastelaulus enam esinevaid viisitüüpe, puudutades ühtlasi mõningaid viiside tüpologiseerimisel tekkinud probleeme.

Kitsa heliulatusega retsitatiivsed viisid.

Teatavaks eelastmeks lihtsamatele retsitatiivsetele meloodiatele on poolkõneldes-poollauldes esitatud retsitatsioonid, mille helikõrgused ei ole täpselt fikseeritavad, küll aga võib rääkida teatavast intoneerimismallist või -tüübist. Lastelauludes, antud materjalis eelkõige hälli- ja mängituslauludes kohtab sageli suhteliselt kitsa ulatusega laskuvasummalist intonatsiooni, mis peale lastelaulu on tavaline mitmetes mitteregivärsilistes žanrides, näiteks huigetes, kutsungites, loitsudes jm. Laskuvale tertsilile rajatud intonatsioonilist alust võib kohta paljude rahvaste lastelauludes, kus ta arenedes saab erineva, oma muusikakultuuri kontekstile vastava meloodilise väljenduse /4/. Järgnevalt kaks näidet Muhu lastelauludest: stabiilsema põhitooni ja ebastabiilse (v.3-p.5) rõhulises positsioonis ülemise heliga retsitatsioon (näide 1) ja stabiilne v.3 ulatusega ühemotiiviline hällilauluviis (näide 2), mida võiks pidada ääritonatsioonile rajatud lihtsaima meloodiatüübi Muhu saare põhikujuks (üldse 9 varianti 6-lt esitajalt).

Näide 1.RKM, Mgn. II 2693 b < Muhu, Viira k. — I.Rüütel, O.Kiis < Raissa Noot, s.1906.a. (1975).

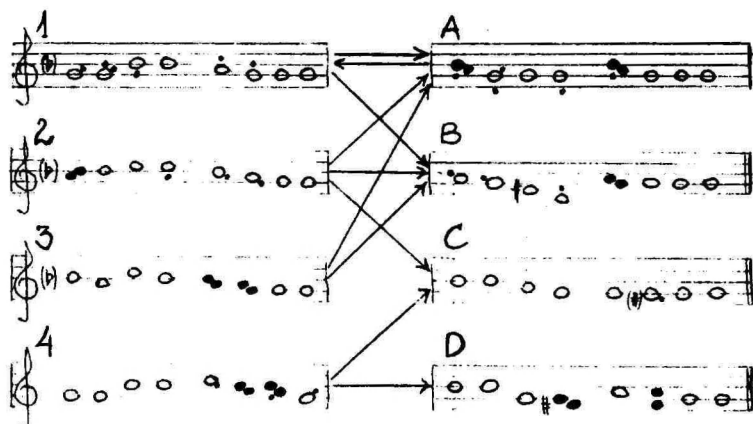
MMJ-263

g-es Te-re, tet-re, mus-ta tuk-ke, si-ni-sel-ga, sü-di-än-da.

slas sa nä-gid mei-e Rü-nat kü-la poole lü-ku-mas-sa ...

1), kulu kuuluvad variandid peegeldavad eelpoolkirjeldatud äiutus-intonatsiooni seondumist vanimate regviisitüüpidega ning ka uuema meloodiastiili mõju arhailise koega viisidele.

Skeem 1 /6/



Skeemil 1 on omavahel ühendatud viisiread 1 ja A. A ühtib praktiliselt eelpoolkirjeldatud ühemotiivilise meloodiatüübiga, mille üksikutes variantides võib samuti esineda teine aste ülemise heli positsioonis. Moodustub tüüprühm, mille alatüübid on vägagi erineva vormiskeemiga (1 A; A1; 1AA1; 1A1₁A₁; 1A1₁A). Tüüprühma pikemates, helilindistatud variantides on esimese viisirea positsioonis siiski tõusev-laskuvasuunaline fraas (vormiskeem 1A). Samas võib hällilaulu funktsioonis ahellaulu "Liiri-lõõri lööke" esituses tähele panna tavalisest suuremat vormilist vabadust (näide 5), mida ongi peetud iseloomulikuks arhailistele kitsa ulatusega meloodiatele [7].

Näide 5. RKM, Mgn. II 3533 (2) < Muhu, Kallaste k. — K.Salve, J.Sarv < Vassili Saarkoppel, s. 1902.a. (1975).

Kus saie känd sealt jät-le sai? Ka-ru kä-nis-tas kánnu ü-les.

Kus saie ka-ru jät-le sai? Ka-ru läh-mu-ite mu-i-le mai-le, jät-tis jät-jed ni-a ma-alle)...

Lõik läh-nid ka-ru sa-ate mai-e, mu-i-le mai-le juh-ti mai-e.

Kui nad nõi-sealt ta-ist si-tu-lid, nõi-seid lõ-hud tük-jad o-lid...

Paralleele võib leida ka teistest retsiteerides esitatud lauludest, näiteks vaimulikust värsist (näide 6).

Näide 6. RKM, Mgn. II 1163 e < Põlva, Adiste k. — H.Tampere < Hilda Kuklas, 62 a. (1966).

Kae-ge nuid vae-sid lat-si, kel ei o-lõ? es-sä-i-mä,

lää-va ik-ker õ-li-mä-la, heit-va hir-da põl-vi-le...

Vastavalt I.Rüütli üherealiste regiviiside tüpoloogiale on skeemil 1-ga tähistatud üherealine meloodia Põhja-Eesti liikumisega seotud C tüübi viiside versioon (C3), samas on C tüüp oma üldiselt laskuva suunaga lähedane kõneintonatsioonile /8/. Muhus on 1+A tüüprühma viisidega laulud ka paar "Kokku,koorekene!" varianti, mille esitamist samuti saadavad rütmilised liigutused. Eelpool toodud variantide puhul võiks kõnelda ühest olulisest kõnemeloodiast lähtuvast retsiteerimismallist, kus lainetaolisele tertsi ulatusega fraasile liitub laskuvasuunaliste motiividega fraas; retsiteerivale esitusele on meloodilise variaabluse kõrval iseloomulik (tekstist lähtuv) tavapärasest suurem vormivabadus. Kirjeldatud tüüprühma on liigitatud suhteliselt vaba vormiskeemiga kaherealiste viiside kõrval ka neljarealistes lauluvariandid, mille kujunemisele võivad muuhulgas olla mõju avaldanud uuema külalaulu neljarealistes üldviisid (näide 7).

Näide 7. RKM, Mgn. II 2670 ä, 2. kord < Muhu, Mäla k.
K.Salve < Julia Ristok, 76 a. (1975).

g=h Tu-le, tu-le, ü-ne-Lii-su, tu-le, lü-su, li-pa-tes.
Tu-le aga, lü-su, li-pa-tes, ü-le ai-a ü-pa-tes.

Näites 7 tuleb esile ka 1. fraasitüübi seos 4. fraasitüübiga. Samas eristab 4+C/D viisitüüpi 1+A tüüprühmast peale kulminatsioonipunkti esimese viisirea 5. positsioonis liitumine erinevate teise viisirea tüüpidega. Kombinatsioon 4+C Maria Paisti esitatud hällilaulu (näide 8) ja sama lauliku refrääniga üherealine vastilaul (näide 9) võrrelduna Mulgimaa ja üldisemalt Lõuna-Eesti refrääniga üherealiste meloodiatüüpidega /9/ lubab oletada, et refrään on mõjutanud C-tüüpi teise viisirea kujunemist 4+C versioonis.

Näide 8. RKM, Mgn. II 2686 i < Muhu, Raugi k. — I. Rüütel, O.Kiis < Maria Paist, s.1891 (1975).

MHP-240
g=a Äi-u pii-u pik-nid jal-gas, äiu-pii-u pik-nid jal-gas,
kii-gu-ta jal kir-gad jal-gas, kii-gu-ta jal kir-gad jal-gas.

Näide 9. RKM, Mgn. II 2686 e < sama.

jõuab lõpuks B-tüüpi dominantse kõlaga uuema muusikastiili mõju-
lise teise viisireani, mis jääb ainuvalitsevaks sama laulu teistkordsel
esitamisel (näide 11).

Näide 11. RKM, Mgn. II 2692 e < Muhu, Viira k. - LRüütel,
O.Kiis < Raissa Noot, s. 1906.a. (1975).

Kus see ki-vi jäl-le sai? Ve-si ve-re-tas ki-vi ä-ra.
Kus see ve-si jäl-le sai? Ki-vi ärg-niis-pas vie ä-ra.
Kus see ki-vi ärg-jäl-le sai? Kir-vest-tap-pis kir-ju ä-r-jä...
... le-hv lee-di vas-si-ka-ga, si-ga suits-me põe-ra-ga...

Ilmselt on A ja B-tüüpi teiste viisiridade puhul tegemist kahe
stereotüübiga, mille paralleelset esinemist soodustab saarte hällilau-
lule omane subkvindi kasutamine /12/.

3+A/B viisitüübi variandid on lähedased 1+A/B variantidele,
erinev on Kihnu hällilauludele tunnuslik kahe astmelise laskumisega
algusmotiiv, mida kohtab ka mujal Eestist üles kirjutatud hällilaulu-
des. 3. algusfraasitüüp on ilmselt suguluses Põhja-Eesti liikumisega
seotud üherealiste regiviisidega (vt. märkus 8).

Eelpoolkirjeldatud viisiderühma tüpologiseerimisel osutus an-
tud juhul kõige otstarbekamaks jagada viisid tüüpideks (tüüprüh-
madeks) esimesest viisireast lähtudes. Suurema materjalihulga puhul
võib selguda vajadus meloodiaid siinsest erinevalt liigendada, et tuua
esile erinevusi nende vormistruktuuris või meloodilistes tunnustes.

Kaherealised suurema heliulatusega (põhiliselt kvint-sekst) viisid.

Paljude siia gruppi kuuluvate viisitüüpide puhul võib viidata
otsestele seostele kitsa heliulatusega arhailise viisikihistusega. Üheks
näiteks võiks olla järgnev Muhu üldtuntud kaherealine meloodia-

tüüp, mida hälli- ja lastelauludes kasutab Pauliine Vapper (näide 12).

Näide 12. RKM, Mgn. II 3001 (39) < Muhu, Suuremõisa k. J.Kaplinski, M.Kivisoo < Pauliine Vapper, s. 1904.a. (1977).



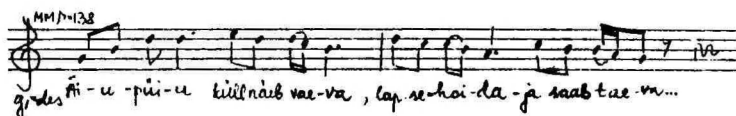
MMP-156

g.c. kü-gu, kü-gu, üt-se-lü-m, a-ru-e-ma so-lu-tal-le.

U-ni tu-leb ul-ju-des ja ma-ga-mine mar-si-des...

Võib oletada, et viis on tekkinud Muhu üherealise viisitüübi arendusena: kaherealise viisi esimene fraas on Muhu üherealise viisitüübi kvindini laiendatud variant, kvardiulatusega teine fraas sarnaneb üherealisele tüüpviisile (vrld. näide 10). Hällilauluviisina on käsiteldavas meloodiagrupis populaarseim järgmine meloodia (6 varianti 4-lt esitajalt, näide 13).

Näide 13. RKM, Mgn. II 2690 o < Muhu, Tusti k. — I.Rüütel, O.Kiis < Joosep Tuust, 66 a. (1975).



MMP-138

g.c. Hi-u-püi-u küll näib vae-va, lap-se-hoi-da- ja saab tae-v...

See meloodia oma tõusvasuunalise I astme kolmkõla ja järgnevate sekventsikäigudega on ilmselt pärit torupillimuusikast /13/. Hällilaulupäraseks muudab viisi üldiselt laskuv liikumissuund (tõusev, järgnevalt kolm laskuvat motiivi) ja Muhus just hällilauludele iseloomulik pikendatud motiivilõppudega rütmiskeem. Üldiselt võib pilli-, eelkõige torupilliviiside mõju täheldada kõigi kvindi — seksti ulatusega kaherealiste viiside juures. Otseselt torupillil mängitavast tantsu- (labajalavalssi-) muusikast on lähtunud saarte lastelauludes ülisagedased nn. “Hiir hüppas” viisiperekonna viisid /14/, tuntud sealjuures loomulikult ka tantsu- ja mängulauluviisidena (näide 14).

Näide 14. RKM, Mgn. II 2679 h < Muhu, Mõega k. < Mäla k.
E.Tampere jt. < Kristiine Maas, 65 a. (1975).

MMP-240

gades Sõit-sõit-sõit Sõr-ve, tu-ha Tä-li-na lin-na,
nalt sai-a too-ma o-ma pi-si-po-jä-le.

Kolmeosalise meetrumiga viisikuju esineb põhiliselt hüpitus- ja tammutamislauludes, kolmel korral ka regivärsist lahikneva värsi-struktuuriga ahellaulus “Kits karja”. Ruudu Eik laulab paralleelselt viisirühma kolmeosalise meetrumiga variantidega ka kaheosalise meetrumiga variante (näide 15).

Näide 15. RKM, Mgn. II 3136 (6) ja (1) < Kärda l. < Muhu
— E.Tampere jt. < Ruudu Eik, 83 a. (1979).

MMP-160

9:00 üu-üü-üü üks sil-ma, kü-la kas-sil üks sil-ma...
MMP-132
2:00 Äi-a-pui-a, tum-pa tui-a, nägja-ga nur-gar nel-ja nui-a...

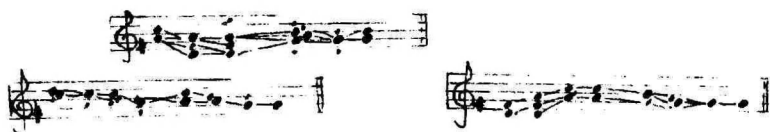
Kirjeldatud tüüprühmal ja veel 12 kvindi — seksti ulatusega kaherealisel lastelauluviisitüübil võib leida mitmeid ühiseid tunnuseid (vrdl. “Hiir hüppas” viisiperekonna meloodia liikumisskeemi 5/-/2/1-15):

1) Esimese taktmotiivi tuginemine 1.-3.-5. astmele. Teine taktmotiiv võib tugineda 1.-3.-5. või siis (VII)-2.-4. asemele.

Kolmeosalise meetrumiga viisides on esimene taktmotiiv laskuva, kaheosalise meetrumiga viisides tõusvasumaline; teine taktmotiiv on mõlemal juhul laskuvasumaline.



2) Kolmanda (teise viisirea esimese) taktmotiivi tuginemine V-VII- 2.-4. astmele ja põhitoon viimases taktmotiivis.



Ühisjoontele vaatamata ei saa siiski teha järeldust ainult torupilliviiside mõjust meloodiagrupi kujunemisele. Pigem võiks rääkida viisigrupi ühistest, ilmselt pillimuusikamõjulistest tunnustest, nagu hüppeline meloodialiikumine, algusmotiivi(de) tuginemine I astme kolmkõlakäigule; mõnedes viisides dominandikõlaline meloodiakäik 3. taktmotiivis, mis lubab tõmmata paralleele uuema tantsumuusikaga. Nii sellesse kui ka järgmisesse viisidegruppis paigutuvad mitmed laste-, tihti just hüpituslaulu funktsioonis tantsulaulud (Alt Kaseküla Mihkel; Tui-ruu läks rukki; Piu-piu-piu parti jt.) pilliviisidele omase meloodika ja vormikujundusvõtega.

Nelja- ja enamarealisi sekstist suurema heliulatusega uuemad viisid.

Lastelauludes kasutatakse mitme lauliku poolt saarel üldtuntud siirdevormiliste meestelaulude neljarealisi meloodiaid /16/. Siin on veel tegemist üldviisidega, mida rahvapärasest terminoloogias ei tähistata sõnadega "viis", vaid nimetatakse analoogiliselt regiviisidele "tooniks", "mõlgiks", "ee'ks" või "ööks".

Gruppi kuuluvad ka laenud pillimuusikast, võrdlemiseks olgu esitatud Juula Müüripeali "Liiri-lööri löoke" variant ja üks tema abikaasalt fonografeeritud löötspillimeloodia (näide 16).

Näide 16. ERA, Fon. 526 a < Muhu, Lepiku k. — R. Viidalepp < Juula Müüripeal, s. 1880.a. (1938).

MHD-232

Kus see kuuok jäl-le sa-i? Ka-na-mes rai-us kuu-ne ma-ha.

Kus see va-na-mes jäl-le sa-i? Ka-na-mes se-ri ä-ra...

ERA, Fon. 524 d < Muhu, Lepiku k. — R. Viidalepp < Andrus Müüripeal (1938).

Tinglikult võiks siia gruppi kuuluvaks lugeda veel mõningaid improvisatsioonilisi viise ja lastele lauldud spetsiaalviisiga ringmängulaulu ("Vares vaga linnukene").

Kirjeldatud uuemate viisidega armastatakse sageli laulda saartel populaarset ahellaulu "Liiri-lööri löoke" (arhiivis on viisiga variante Muhust 16 esitajalt, neist 4 lauldud hällilauluna). Sealjuures on kasutatud isegi laulikutes mitmeid kordi avaldatud /17/ saksa rahvaviisi (näide 17).

8. I.Rüütel. Typology of Estonian runo-tunes: experiment and some results. Tallinn 1981, lk. 21; Рюитель И. — Опыт определения мелодических типов и их взаимосвязей с иными признаками на материале эстонских рунических напевов. — Квантитативная лингвистика и автоматический анализ текстов. Труды по лингвистике. Уч. зап. ТГУ 689. Тарту 1984, lk. 142; Рюитель И. — Типология, структура и развитие эстонских однострочных свадебных напевов. — Музыка в обрядах и трудовой деятельности финно-угров. Таллин 1986, lk. 173. jj.
9. M₃ : 0023 4323/20; ЮЭ₃ : 0 $\frac{2}{0} \frac{3}{2}$ 3 43 $\frac{2}{0}$ 0 / $\frac{3}{2}$ (3) 0 (0) $\frac{3}{2}$ 0 — vt. 8, Рюитель И. 1986, lk. 165, 184.
10. Mh₂ — vt. 8, Рюитель И. 1986, lk. 164; tab. 3.
11. ERA, Fon. 518 b < Muhu, Mäla k. — R. Viidalepp < Ruudu Noor, 72 a. (1938).
12. Vt. näit. Vana Kannel V. Mustjala regilaulud. Tallinn 1985, lk. 346-379.
13. Vt. 2, lk. 12.
14. I.Rüütel.; Eesti uuema rahvalaulu varasemast arengujärgust. — Paar sammukest... VII. Tartu 1971, lk. 14-18.
15. Vt. 14, lk. 18.
16. Näit. TMM, LÖS 557 ; RKM, Mgn. II 2669 h, j, g ; RKM, Mgn. II 2663 m jt.
17. J.Jung. Laulud kahe ja kolme häälega, II jagu. Tartu 1876, lk. 21-22.